



Smlouva o poskytování dohledových služeb

(uzavřená ve smyslu ust. § 1746 a násl. zákona č. 89/2012 Sb., občanský zákoník, v platném znění)

Níže uvedeného dne, měsíce a roku uzavřely smluvní strany:

Městská část Praha 2

se sídlem: nám. Míru 600/20, 120 39 Praha 2

IČO: 00063461

DIČ: CZ00063461

Zastoupená: Ing. arch. Václavem Vondráškem, místostarostou
na straně jedné (dále jen "objednatel")

a

PK HOLDING CZ s.r.o.

se sídlem: Vaníčková 315/7, 169 00 Praha 6 - Břevnov

IČO: 26206137

DIČ: CZ26206137

Zapsaná v obchodním rejstříku vedeném Městským soudem v Praze, oddíl C, vložka 79649

Zastoupená: Jiřím Pospíšilem, jednatelem
na straně druhé (dále jen "poskytovatel")

(jednotlivě také jen jako „smluvní strana“ nebo společně také jen jako „smluvní strany“)

tuto

smlouvu o poskytování dohledových služeb

(dále jen „smlouva“)

Čl. 1 Úvodní ustanovení

1. Poskytovatel prohlašuje, že je oprávněn poskytovat ostrahu majetku a osob komerčně označenou obchodní firmou PK HOLDING CZ s.r.o., což dokládá aktuálními výpisy z obchodního a živnostenského rejstříku, které tvoří Přílohu č. 4 této smlouvy. Poskytovatel dále prohlašuje, že pro plnění závazků vyplývajících z této smlouvy disponuje odborně vyškolenými pracovníky a odpovídajícími technickými a komunikačními prostředky, že mu nejsou známy žádné okolnosti ani jiné skutečnosti, které by bránily nebo znemožňovaly plnění závazků dle této smlouvy, a že pro škody související s plněním z této smlouvy je pojištěn v rozsahu stanoveném v čl. 7 odst. 2 této smlouvy.
2. Objednatel prohlašuje, že je vlastníkem parku:
 - Riegrovy sady na pozemku parc. č. 2281/1, k.ú. Vinohrady, obec Praha, zapsáno na LV č. 2037 vedeném Katastrálním úřadem hl. m. Prahy, Katastrální pracoviště Praha.

Čl. 2 Místo plnění

Místem plnění je park Riegrovy sady - pozemek parc. č. 2281/1, k.ú. Vinohrady, obec Praha, zapsáno na LV č. 2037 vedeném Katastrálním úřadem hl. m. Prahy, Katastrální pracoviště Praha (dále také jen jako „park“).

Čl. 3 Předmět smlouvy

1. Předmětem této smlouvy je závazek poskytovatele ve prospěch objednatele poskytovat v předmětném parku **dohledové služby dvěma pracovníky poskytovatele na směně a závazek objednatele platit za poskytnuté služby podle této smlouvy poskytovateli sjednanou odměnu.**
2. Pro účely této smlouvy se výkonem dohledových služeb rozumí ochrana majetku a dále ochrana osob a ochrana dalších oprávněných zájmů uživatelů parku formou strážní, kontrolní a pochůzkové činnosti, a to v rozsahu a způsobem níže specifikovaným, který neodporuje platnému právnímu řádu:
 - a) **Ochranou majetku** se rozumí ochrana parku jako celku, veškerého majetku, a to před odcizením, zničením nebo poškozením,
 - b) **Ochranou osob** se rozumí ochrana života, zdraví a osobní integrity osob v parku,
 - c) **Ochranou dalších oprávněných zájmů parku** se rozumí ochrana nerušeného a důstojného provozu parku, ochrana životního prostředí.
3. Poskytovatel prohlašuje, že má dostatečné zkušenosti s poskytováním činností obdobného charakteru, které tvoří předmět této smlouvy, a na základě této zkušenosti a po seznámení se s veškerými podklady týkajícími se jeho závazků vyplývajících z této smlouvy nebo s ní souvisejících prohlašuje, že je schopen splnit závazky vyplývající z této smlouvy. Poskytovatel dodá seznam koordinátorů den před nástupem na směnu.

Čl. 4 Výkon dohledových služeb parku

1. Poskytovatel se zavazuje zajistit dohledové služby dvěma pracovníky v režimu dle čl. 4 odst. 2 této smlouvy v souladu s podmínkami této smlouvy, v souladu s pokyny objednatele a Směrnicí poskytovatele pro výkon dohledových služeb v Riegrových sadech (dále jen „**Směrnice poskytovatele**“). Směrnice poskytovatele tvoří přílohu č. 1. této smlouvy.
2. Dohledové služby parku budou poskytovány v režimu specifikovaném v Příloze č. 1, event. v jiném rozsahu dle písemného pokynu objednatele zasláného poskytovateli ve lhůtě čtrnácti (14) dnů před požadovanou změnou – tento písemný pokyn bude poskytovatelem odsouhlasen (poskytovatel není oprávněn písemný pokyn bezdůvodně neodsouhlasit). Pracoviště pracovníků dohledových služeb je uvnitř parku, kde vykonávají dohledovou, pochůzkovou a kontrolní činnost parku, velínu parku a přilehlých prostor.
3. Výkon dohledových služeb parku je prováděn následující formou:
 - a) monitorováním situace z pevného stanoviště (místnost velínu parku) z hlediska ochrany majetku a osob. Pracovníci dohledových služeb parku jsou povinni neprodleně předávat informace správci parku o havarijních situacích nebo situacích hrozících vznikem újmy (škody), a to prostřednictvím aplikace WhatsApp .
 - b) pochůzkovou činností, a to po předem stanovené trase (specifikované ve Směrnici poskytovatele) a v době tak, aby v jejím průběhu měl pracovník pověřený jejím výkonem možnost efektivně zkontrolovat skutečný stav a místa zvýšené pozornosti. K povinnostem pracovníka – pochůzkáře patří zejména:
 - periodické pravidelné pochůzky po parku v době určené Směrnicí poskytovatele. Kontrola parku je prováděna zejména se zaměřením na:
 - kontrolu parkujících vozidel, zda mají řádné oprávnění vydané městskou částí Praha 2;
 - kontrolu, zda neuniká voda ze závlahového zařízení apod.;
 - dodržování provozního řádu parku.
 - c) výkonem ochrany parku, jeho součástí, příslušenství a zařízení, jakož i života a zdraví osob, ochrany majetku, z hlediska předcházení a řešení krizových situací;
 - d) preventivní činností zejména z hlediska předcházení a zamezování vzniku škodných událostí, jakož i z hlediska poskytnutí první pomoci.

4. Pracovníci poskytovatele se budou na místo výkonu činnosti dle této smlouvy dostavovat včas, ve služebním stejnokroji a ve stavu způsobilém činnosti dle této smlouvy.
5. Při provádění vlastního výkonu služby se poskytovatel zavazuje řídit touto smlouvou. V případě napadení parku nebo osob v něm se zdržujících poskytovatel odpovídá za to, že zvolené prostředky ochrany nebo obrany budou přiměřené povaze a charakteru vedeného útoku.
6. Poskytovatel zabezpečí, aby jeho pracovníci pověřeni výkonem dohledových služeb v parku byli po celou dobu výkonu služby v operativním spojení s určeným pracovištěm poskytovatele a okamžitě a efektivně plnili své povinnosti. K výkonu dohledových služeb poskytovatel využije pouze pracovníky, kteří jsou náležitě seznámeni se specifikou výkonu dohledových služeb v daném parku, jsou prokazatelně zaškoleni na zařízení, která mají obsluhovat, jsou profesně na odborné úrovni, způsobilí komunikovat v daném prostředí.
7. Poskytovatel odpovídá objednateli za to, že jeho pracovníci pověřeni výkonem činností dle této smlouvy provedou činnosti sjednané touto smlouvou v rozsahu a způsobem stanoveným touto smlouvou (včetně pokynů objednatele při výkonu dohledových služeb parku), zejména, avšak bez omezení:
 - a) před nástupem k výkonu služby provedou fyzickou kontrolu funkčnosti a skutečného stavu minimálně míst zvýšené kontroly, a převzetí služby vyznačí v Knize služeb,
 - b) nastoupí k výkonu služby včas, ve zdravotně a fyzicky způsobilém stavu, odpočinutí, řádně upravení a ustrojení,
 - c) při výkonu služby budou plnit úkoly stanovené touto smlouvou, tj. zejména ochranu majetku a osob.
8. Poskytovatel zabezpečí, že pracovníci provádějící výkon dohledových služeb budou po celou dobu výkonu služby oděni do čistého služebního stejnokroje, budou řádně ustrojeni a upraveni, na viditelném místě budou nosit identifikační kartu, při výkonu pochůzkové služby nebudou jíst, pít a kouřit, a že se zdrží všech činností, které by mohly znemožnit řádný výkon jimi prováděné činnosti, včetně přijímání soukromých návštěv.
9. O výkonu dohledových služeb povede poskytovatel řádnou a průkaznou dokumentaci a evidenci
 - a) **Knihu služeb,**
kterou je povinen na vyžádání předložit objednateli nebo osobě jím určené. Od prvního dne výkonu dohledových služeb musí být v Knize služeb chronologicky a přehledně vedeny nejméně následující údaje:
 - jméno a příjmení pracovníků poskytovatele vykonávajících službu ve směně
 - začátek a konec výkonu činnosti v příslušné směně
 - průběh služby, zejména doba vzdálení se z určeného stanoviště v důsledku plnění zvláštních úkolů, mimořádné události, čas a obsah přijatých opatření, doba předání a převzetí služby a podpisy předávajícího a přebírajícího.
 - b) **Elektronická pochůzková evidence činnosti koordinátora,**
kterou je povinen na vyžádání předložit objednateli nebo osobě jím určené.

Čl. 5 Kontrola výkonu plnění činností

1. Určení pracovníci objednatele, tj. osoby uvedené v čl. 12 odst. 1 této smlouvy, jsou oprávněni provádět kontrolu plnění činností poskytovatelem podle této smlouvy a výsledky svých kontrol, včetně připomínek a návrhů, uvést v Knize služeb, a to bez zbytečného odkladu poté, co se o jejich potřebě dozvěděli.
2. Pracovníci poskytovatele jsou povinni přebírat podněty a návrhy vznesené pracovníky objednatele a reagovat na ně podle jejich důležitosti příslušnými opatřeními.
3. Poskytovatel se zavazuje, že na vyžádání předloží objednavateli do 48 hodin po vyžádání výpis systému pochůzkový elektronický systém, který na svůj náklad v parku poskytovatel nainstaluje v termínu nejpozději do 22:00 hodin 01.08.2021 s určením kontrolních míst dle pokynů objednatele.

Čl. 6 Smluvní pokuty

1. V případě zjištění nedostatků ve výkonu dohledových služeb, zanedbávání povinností a porušení příslušných ustanovení vyplývajících z této smlouvy má objednatel právo požadovat po poskytovateli smluvní pokutu ve výši 10.000,- Kč za každé jednotlivé porušení této smlouvy.
2. Poskytovatel je povinen smluvní pokuty dle čl. 6 odst. 1 této smlouvy zaplatit objednateli do 14 dnů ode dne doručení výzvy k její úhradě od objednatele, pokud nebude dohodnuto jinak. Při prodlení s úhradou smluvní pokuty je zhotovitel povinen zaplatit objednateli úrok z prodlení ve výši 0,05% z této smluvní pokuty za každý den prodlení.
3. Smluvní pokuta nemá vliv na právo na náhradu škody vzniklé nesplněním smluvních povinností a náhrada škody je v plné výši nárokovatelná vedle smluvní pokuty. Odstoupení od smlouvy nemá vliv na povinnost k úhradě smluvní pokuty.
4. Objednatel je oprávněn započíst smluvní pokutu proti fakturované odměně poskytovatele za řádný výkon dohledových služeb.

Čl. 7 Odpovědnost za škodu a pojištění

1. Poskytovatel odpovídá za škodu, která vznikne objednateli v souvislosti s neplněním závazků poskytovatele stanovených v této smlouvě, jakož i za škodu, kterou způsobí porušením povinností na převzatých věcech a zařízeních. Odpovědnost za škodu se řídí příslušnými ustanoveními zákona č. 89/2012 Sb., občanský zákoník, v platném znění.
2. Poskytovatel prohlašuje, že je pro případy vzniku škody způsobené plněním činností dle této smlouvy pojištěn minimálně do výše 20.000.000,- Kč (slovy: dvacet milionů korun českých). Doklad o pojištění poskytovatele tvoří Přílohu č. 3 této smlouvy.

Čl. 8 Další práva a povinnosti smluvních stran

1. V souvislosti s plněním předmětu této smlouvy se poskytovatel zavazuje postupovat samostatně a iniciativně a výkon jednotlivých prací provádět s péčí řádného hospodáře a na odborné úrovni vyžadované objednatelem.
2. Poskytovatel se dále výslovně zavazuje:
 - 2.1. Při výkonu dohledové služby
 - a) zajišťovat výkon dohledových služeb pouze vlastními pracovníky, kteří budou dodržovat zásady práce,
 - b) nejpozději do jedné (1) hodiny nahradit osobu pověřenou výkonem dohledové služby, u které bude prokázáno požití alkoholických nápojů před nebo při výkonu dohledových služeb, užití psychotropních či jiných omamných látek, hrubé zanedbání pracovních povinností nebo přijímání soukromých návštěv na pracovišti v průběhu výkonu služby,
 - c) nezařazovat do výkonu dohledových služeb zaměstnance, vůči kterým vznesl objednatel námítky k jejich zařazení do výkonu dohledových služeb parku, dále pracovníky, kteří mají záznam v rejstříku trestů, jakož i pracovníky, kteří nebudou fyzicky či zdravotně způsobilí k řádnému výkonu služby nebo kteří nebyli náležitě seznámeni s povinnostmi vyplývajících z této smlouvy,
 - d) zabezpečit vybavení pracovníků služební uniformou a technickými a komunikačními prostředky,
 - e) zabezpečit dodržování příslušných ustanovení zákona č. 262/2006 Sb., zákoníku práce, ve znění pozdějších předpisů, a dalších obecně závazných předpisů a zabezpečit, aby jeho pracovníci pověřeni výkonem dohledových služeb v parku byli náležitě seznámeni se Směrnicí poskytovatele,
 - f) zabezpečit, aby pracovníci pověřeni výkonem dohledových služeb se zdrželi jakýchkoli projevů arogance či projevů, které znevažují dobrou pověst objednatele.

2.2. V souvislosti s výkonem dohledových služeb:

- a) zajistit spolupráci a přímé spojení zejména se zásahovou skupinou poskytovatele, Policií ČR, MP a s integrovaným záchranným systémem ČR,
- b) zpracovat a předložit objednateli ke schválení před podpisem této smlouvy Směrnici poskytovatele, která bude mimo jiné detailně konkretizovat práva a povinnosti pracovníků poskytovatele při plnění této smlouvy, zejména z hlediska způsobu zabezpečení výkonu dohledových služeb v návaznosti na tuto smlouvu. Tato směrnice bude vypracována v souladu s touto smlouvou (včetně souladu s pokyny objednatele pro výkon dohledových služeb) a po jejím schválení objednatelem se stane Přílohou č. 1 této smlouvy. Smluvní strany si ujednaly, že v případě rozporu jakéhokoliv ustanovení Směrnice poskytovatele (ačkoli byla schválena objednatelem, a stala se tudíž součástí této smlouvy jako její Příloha č. 1) se zněním textu této smlouvy nebo s pokyny objednatele pro výkon dohledových služeb se upřednostní znění textu této smlouvy a/nebo pokynů objednatele pro výkon dohledových služeb před zněním Směrnice poskytovatele, nedohodnou-li se smluvní strany pro konkrétní případ písemně jinak.
- c) po celou dobu trvání této smlouvy udržovat pojištění odpovědnosti za vznik škody objednali výkonem sjednané činnosti ve výši uvedené v čl. 7 odst. 2 této smlouvy. Pokud objednatel vyzve poskytovatele k předložení potvrzení o pojištění kdykoliv v průběhu doby trvání této smlouvy, je poskytovatel povinen předložit takové potvrzení nejpozději do pěti (5) pracovních dnů od doručení výzvy poskytovateli k prokázání pojištění.

2.3. V souvislosti s přípravou na výkon dohledových služeb

- a) zajistit na náklady poskytovatele a v termínu dohodnutém s objednatelem odpovídající nástupní přípravu svých pracovníků, seznámení je se zněním Směrnice poskytovatele a pokyny objednatele,
- b) zajistit na vlastní náklad pravidelné doškolování pracovníků vybraných k výkonu dohledových služeb. Dokumentaci o nástupní přípravě a doškolování je poskytovatel povinen archivovat po dobu plnění smlouvy a na vyžádání doložit.

3. V souvislosti s plněním předmětu této smlouvy se objednatel zavazuje:

- a) průběžně informovat poskytovatele o rozhodnutích, která mají přímý vliv na plnění této smlouvy,
- b) poskytnout poskytovateli nezbytné informace či podmínky pro řádné plnění předmětu této smlouvy,
- c) zabezpečit ve prospěch poskytovatele bezplatné využití parku včetně sociálního zařízení na území parku,
- d) hradit řádně a včas poskytovatelem vyfakturovanou odměnu,
- e) umožnit poskytovateli a jeho zaměstnancům, popř. poskytovatelem pověřeným osobám k výkonu dohledových služeb vstup do parku a výkon činnosti dle této smlouvy.

Čl. 9 Řešení sporů

Smluvní strany se dohodly, že vyvinou veškeré úsilí, které lze od nich rozumně vyžadovat, aby zamezily či předešly vzniku eventuálních sporů při řešení otázek spojených s plněním předmětu této smlouvy, zejména za účelem zabezpečení řádného a bezporuchového výkonu dohledových služeb. Případné spory a řešení důležitých otázek součinnosti se zavazují pokusit se řešit jednáním.

Čl. 10 Odměna poskytovatele

1. Odměna poskytovatele za řádný výkon dohledových služeb dle čl. 4 této smlouvy byla stanovena dohodou smluvních stran jako odměna pevně dohodnutá ve výši: **165,- Kč (slovy sto šedesát pět korun českých) za každou započatou 1 hodinu dohledových služeb jednoho pracovníka (bez DPH).**
2. Ve sjednané odměně poskytovatele uvedené v čl. 10 odst. 1 této smlouvy jsou zahrnuty veškeré náklady poskytovatele související s plněním poskytovatele dle této smlouvy (např. náklady na vybavení a doplňování výstrojních součástí, náklady na školení, vybavení objektu elektronickým pochůzkovým systémem apod.).

3. Odměna poskytovatele se považuje za uhrazenou dnem připsání vyfakturované částky na účet poskytovatele č.ú.1061730001/5500, vedený u Raiffeisenbank.
4. Vypočtená odměna poskytovatele může být navýšena pouze na základě předchozí písemné dohody obou smluvních stran, např. o míru inflace vyhlášenou příslušným úřadem, a v souladu s ustanovením čl. 15 odst. 3 této smlouvy.

Čl. 11 Platební podmínky, penále

1. Odměna poskytovatele je splatná měsíčně na základě řádného daňového dokladu vystaveného poskytovatelem k poslednímu dni příslušného kalendářního měsíce, v němž bylo plnění poskytovatelem poskytnuto. Lhůta splatnosti takto vystavených daňových dokladů je dvacet (20) dnů ode dne jejich doručení objednateli.
2. Faktura musí splňovat náležitosti daňového dokladu a poskytovatel ji doručí na e-mail objednatele posta@praha2.cz.
3. Za každý započatý den prodlení s uhrazením faktury je poskytovatel oprávněn požadovat po objednateli uhrazení smluvního úroku z prodlení ve výši 0,05 % p.a. z dlužné částky.
4. Smluvní strany se dohodly, že poskytovatel může vypovědět tuto smlouvu i bez výpovědní doby, pokud je objednatel v prodlení s úhradou fakturované částky, nebo jakékoli její části po dobu delší než 30 dnů.

Čl. 12 Jiná ustanovení

1. Smluvní strany se dohodly, že operativním řešením otázek souvisejících se zabezpečováním plnění předmětu této smlouvy pověřují:

Za objednavatele:

Ing. Simona Müllerová, vedoucí odboru životního prostředí telefon: [REDACTED]

e-mail: [REDACTED]

Ing. Michal Štěpánek, vedoucí oddělení správy zeleně telefon: [REDACTED]

e-mail: [REDACTED]

Za poskytovatele:

• Jiří Pospíšil, CEO PKH telefon: [REDACTED]

e-mail: [REDACTED]

• Jan Štěpán, DIR manažer Dir manažer telefon: [REDACTED]

e-mail: [REDACTED]

• Dana Hudcová, fakturace telefon: [REDACTED]

e-mail: [REDACTED]

2. Poskytovatel se zavazuje, že bude všechny výkony a úkoly, které jsou podle této smlouvy jeho povinností, provádět včas, řádně a náležitě, s péčí řádného a poctivého obchodníka. Poskytovatel zaručuje a garantuje, že veškeré závazky a výkony, které jsou jeho povinností podle ustanovení této smlouvy, budou provedeny v souladu s touto smlouvou a v souladu s právními předpisy.
3. Poskytovatel garantuje a zodpovídá za to, že při plnění předmětu smlouvy zaměstnanci poskytovatele:
 - a) budou mít všechna povolení, atesty, certifikáty a jiné dokumenty, pokud to vyžadují příslušné závazné právní předpisy nebo normy, které je opravňují k provádění činností podle této smlouvy a mohou je předložit. Cizinci musí mít povolení k práci a pobytu.

- b) budou mít potvrzení o zdravotní způsobilosti, pokud to vyžadují příslušné závazné právní předpisy nebo normy, které je opravňují k provádění činností podle této smlouvy.
 - c) budou nosit hygienicky nezávadné oblečení, opatřené viditelným štítkem se jménem tak, aby mohli být jednoznačně identifikováni jako pracovníci poskytovatele.
 - d) budou nasazeni pouze kompetentní pracovníci, kteří znají a dodržují příslušné instrukce, standardy, zákony a normy, zejména takové, které se týkají objektu a jeho provozu, používání kancelářského vybavení, nábytku a ostatního vybavení.
 - e) nebudou prozrazovat žádné informace, jichž se jim dostalo při plnění jejich výkonů nebo jiným způsobem.
 - f) předají bez prodlení osobám objednatele určeným v čl. 12 odst. 1 nebo jeho zástupci na místě nebo jiné osobě, kterou objednatel nebo jeho zástupce určí, všechny předměty, nalezené v parku, o kterých lze s dostatečnou pravděpodobností předpokládat, že jsou to ztracené nebo nikomu nepatřící předměty.
4. Poskytovatel zajistí v případě dovolené, výpovědi nebo nemoci svého zaměstnance neprodleně vhodnou a kompetentní náhradu.
 5. Podpisem této smlouvy smluvní strany výslovně souhlasí s tím, aby byl celý text této smlouvy, případně její obsah a veškeré skutečnosti v ní uvedené ze strany městské části Praha 2 uveřejněny, a to i v registru smluv dle zákona č. 340/2015 Sb., o zvláštních podmínkách účinnosti některých smluv, uveřejňování těchto smluv a o registru smluv (zákon o registru smluv). Smluvní strany též prohlašují, že veškeré informace uvedené v této smlouvě nepovažují za obchodní tajemství ve smyslu § 504 OZ a udělují svolení k jejich užití a uveřejnění bez stanovení jakýchkoliv dalších podmínek. Tato smlouva nabývá účinnosti dnem jejího uveřejnění v registru smluv dle příslušných ustanovení zákona č. 340/2015 Sb., o registru smluv.
 6. Poskytovatel je povinen zachovat mlčenlivost o jakýkoliv informacích, s výjimkou všeobecně přístupných informací, které mu poskytne objednatel nebo o kterých se dozví při výkonu činností dle této smlouvy anebo jakýmkoliv jiným způsobem. Zachování mlčenlivosti trvá i po ukončení smluvního vztahu. Poskytovatel smí jakékoliv dokumenty, materiály, elektronické informace, nosiče dat, fotografie nebo prospekty atd., které mu objednatel dá k dispozici pro plnění jeho smluvních povinností, použít výlučně pro daný účel, nesmí je rozšiřovat ani zpřístupnit třetím osobám, resp. jim musí v přístupu zabránit, smí je reprodukovat výhradně pro vlastní použití a musí je po ukončení smlouvy opět vrátit. Pracovníci poskytovatele a třetí osoby podílející se na činnostech dle této smlouvy musí při nástupu služby podepsat v tomto smyslu závazek mlčenlivosti, který je poskytovatel povinen objednateli předložit do tří (3) dnů od obdržení příslušné žádosti.
 7. Poskytovatel není oprávněn postoupit nebo jinak převést či zatížit svá práva a závazky vyplývající z této smlouvy, a to ani zčásti ani jako celek, na jakoukoliv třetí osobu bez předchozího písemného souhlasu objednatele.
 8. Smluvní strany prodlužují v souladu s ustanovením § 630 odst. 1 zákona č. 89/2012 Sb., občanského zákoníku, v platném znění, promlčecí lhůtu práv vyplývajících z této smlouvy nebo s touto smlouvou souvisejících na deset (10) let.

Čl. 13 Doba trvání smlouvy

1. Smluvní strany se dohodly, že tuto smlouvu uzavírají na dobu určitou.
2. Smluvní strany se dohodly, že dnem a časem nástupu k výkonu dohledových služeb parku dle čl. 3 a 4 této smlouvy, který je zajišťován pracovníky dohledových služeb v souladu s touto smlouvou, je 01/08/2021 v 06:00h.
3. Smluvní strany se dohodly, že dnem a časem ukončení výkonu dohledových služeb parku dle čl. 3 a 4 této smlouvy, který je zajišťován pracovníky dohledových služeb v souladu s touto smlouvou, je 31/10/2021 v 00:00h.

4. Tuto smlouvu lze ukončit následujícími způsoby:
 - a) dohodou smluvních stran,
 - b) písemnou výpovědí objednatele bez udání důvodů doručenou do sídla poskytovatele; v takovém případě výpovědní lhůta činí tři (3) měsíce ode dne doručení výpovědi druhé smluvní straně, počínaje od prvního dne měsíce následujícího po doručení výpovědi,
 - c) písemnou výpovědí poskytovatele bez udání důvodů doručenou do sídla objednatele; v takovém případě výpovědní lhůta činí tři (3) měsíce ode dne doručení výpovědi objednateli, počínaje od prvního dne měsíce následujícího po doručení výpovědi,
 - d) písemnou výpovědí poskytovatele bez výpovědní doby, z důvodů uvedených v této smlouvě,
 - e) odstoupením od smlouvy.

5. Smluvní strany se pro případ odstoupení od smlouvy dohodly, že ve smyslu § 2002 odst. 1 občanského zákoníku pokládají za podstatné porušení smlouvy:
 - nedodržení závazných právních, technických, odborných, oborových, bezpečnostních, požárních nebo hygienických norem ze strany poskytovatele,
 - neplnění sjednaného rozsahu činností dle této smlouvy 2 dny po sobě jdoucí ze strany poskytovatele,
 - porušení některé z povinností stanovených v čl. 4 nebo čl. 8 této smlouvy ze strany poskytovatele,
 - zahájení insolvenčního řízení s poskytovatelem a vydání rozhodnutí o úpadku poskytovatele,
 - vstup poskytovatele do likvidace,
 - prodlení objednatele s úhradou svých peněžitých závazků vyplývajících z této smlouvy po dobu delší než třicet (30) dnů,
 - pozbytí oprávnění vyžadovaného právními předpisy k jedné či více činnostem, k jejichž provádění je poskytovatel povinen dle této smlouvy,
 - zmaření účelu smlouvy.

6. V ostatních případech se jedná o nepodstatné porušení smlouvy. V případech podstatného porušení této smlouvy je smluvní strana oprávněna od této smlouvy kdykoliv ihned odstoupit. V případech nepodstatného porušení smlouvy vyzve jedna smluvní strana druhou smluvní stranu k odstranění závadného stavu, k němuž stanoví druhé smluvní straně lhůtu, která nebude delší než 15 dnů od oznámení takové výzvy. Nebude-li závadný stav z nepodstatného porušení smlouvy v této lhůtě odstraněn, je oprávněna příslušná smluvní strana odstoupit od této smlouvy.

7. Odstoupení od smlouvy nabývá účinnosti písemným doručením oznámení o odstoupení druhé smluvní straně.

Čl. 14 Ukončení plnění smlouvy

Smluvní strany se dohodly, že v případě ukončení plnění této smlouvy si formou písemného předávacího protokolu předají park nejpozději posledního dne poskytování služeb dle této smlouvy. Součástí předávacího protokolu bude i předání veškeré dokumentace, pomůcek či prostředků, které si navzájem poskytly, a to ve stavu přiměřeném míře jejich obvyklého užívání.

Čl. 15 Závěrečná ustanovení

1. Práva a povinnosti touto smlouvou výslovně neupravené se řídí úpravou stanovenou v příslušných ustanoveních obecně závazných platných právních předpisů, zejména pak příslušnými ustanoveními zákona č. 89/2012 Sb., občanský zákoník, v platném znění.
2. Tato smlouva je uzavřena ve třech (3) vyhotoveních, z nichž objednatel obdrží dvě (2) vyhotovení a poskytovatel jedno (1) vyhotovení. Tato smlouva obsahuje následující přílohy:

Příloha č. 1 - Směrnice poskytovatele pro výkon dohledových služeb v Riegrových sadech
 Příloha č. 2 – Strategický plán, mapa areálu parku s kontrolními body pochůzky
 Příloha č. 3 - Doklad o pojištění poskytovatele

Příloha č. 4 - Výpis poskytovatele z OR a výpis poskytovatele z živnostenského rejstříku

3. Veškeré změny a doplňky této smlouvy lze činit pouze formou po sobě číslovaných dodatků, které se po podpisu oběma smluvními stranami stanou nedílnou součástí této smlouvy.
4. Tato smlouva obsahuje úplnou dohodu smluvních stran ve věci předmětu této smlouvy, a nahrazuje veškeré ostatní písemné či ústní dohody učiněné ve věci předmětu této smlouvy. Bez ohledu na jakékoliv ukončení této smlouvy, veškerá neuspokojená práva a nároky (a jim odpovídající povinnosti) vyplývající z této smlouvy zůstanou v plné platnosti a účinnosti a přetrvávají takové vypršení či předčasné ukončení této smlouvy.
5. Pokud některé ustanovení této smlouvy bude nebo se stane či bude shledáno neplatným nebo nevynutitelným, nedotýká se takováto skutečnost platnosti nebo vynutitelnosti ostatních ujednání této smlouvy. Smluvní strany se v takovém případě zavazují takové neplatné nebo nevynutitelné ustanovení nahradit ustanovením platným a vynutitelným, které bude do nejvyšší možné míry mít stejný zákonem povolený význam a ekonomický účel jako ustanovení takto nahrazené.
6. Smluvní strany prohlašují, že si tuto smlouvu před jejím podpisem přečetly a závazkům ve smlouvě uvedeným porozuměly, že tato smlouva vyjadřuje jejich pravou a skutečnou vůli, že ji uzavřely dobrovolně, svobodně a vážně, nikoliv v tísní a za nápadně nevýhodných podmínek a na důkaz toho připojují podpisy jejich oprávnění zástupci.

V Praze dne 26-07-2021 2021

Za objednatele:

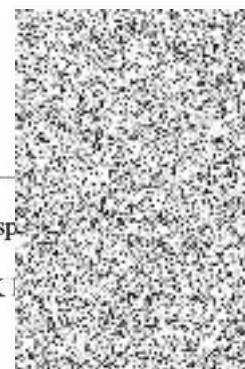


Ing. arch. Václav Vondrášek

místostarosta



Za poskytovatele:



Jiří Posp

jednatel společnosti PK

za OP Mgr. Jan Bureš



Doložka

potvrzující, že byly splněny podmínky platnosti
právního úkonu, ve smyslu ust. § 43 zákona č.
131/2000 Sb., o hlavním městě Praze, ve znění
pozdějších předpisů

Zveřejněno: od do

Schváleno usnesením RMČ č. 531 ze dne
19.7.2021

vedoucí odboru: Ing. Simona Müllerová

.....
.....

podpis

Nehodící se škrtněte

SMĚRNICE PRO VÝKON DOHLEDOVÝCH SLUŽEB V RIEGROVÝCH SADECH

Tato Směrnice řeší výkon dohledových služeb parku:

Výkon dohledu provádí společnost PK HOLDING CZ s.r.o. a je zastoupena a provozně organizována DIR manažerem panem Janem Štěpánem.

Právní předpis při výkonu a poskytování dohledových služeb

§ Nový občanský zákoník č. 89/2012 Sb. § 2905

Nutná obrana

Kdo odvrací od sebe nebo od jiného bezprostředně hrozící nebo trvajících protiprávní útok a způsobí přitom útočníkovi újmu, není povinen k její náhradě. To neplatí, je-li zjevné, že napadenému hrozí vzhledem k jeho poměrům újma jen nepatrná nebo obrana je zcela zjevně nepřiměřená, zejména vzhledem k závažnosti újmy útočníka způsobené odvracením útoku.

§ Nový občanský zákoník č. 89/2012 Sb. § 2906

Krajní nouze

Kdo odvrací od sebe nebo od jiného přímo hrozící nebezpečí újmy, není povinen k náhradě újmy tím způsobené, nebylo-li za daných okolností možné odvrátit nebezpečí jinak nebo nezpůsobí-li následek zjevně stejně závažný nebo ještě závažnější než újma, která hrozila, ledaže by majetek i bez jednání v nouzi podlehl zkáze. To neplatí, vyvolal-li nebezpečí vlastní vinou sám jednajících.

§ Nový občanský zákoník č. 89/2012 Sb. § 2907

Při posouzení, zda někdo jednal v nutné obraně, anebo v krajní nouzi, se přihlédne i k omluvitelnému vzrušení myslí toho, kdo odvracel útok nebo jiné nebezpečí.

§ Nový občanský zákoník č. 89/2012 Sb. § 2908

Kdo odvracel hrozící újmu, má právo na náhradu účelně vynaložených nákladů a na náhradu újmy, kterou přitom utrpěl, i proti tomu, v jehož zájmu jednal, nanejvýš však v rozsahu přiměřeném tomu, co odvrátil.

I. PŘEDMĚT A STANOVIŠTĚ OSTRAHY

Jedná se o poskytování dohledových služeb parku **Riegrový sady** společností PK HOLDING CZ s.r.o. (dále jen PKH).

Hlavní náplní smlouvy je fyzický dohled parku pochůzkovým systémem, kdy pracovník dohledu není přímo přítomen v parku a dohled provádí při plánovaných pochůzkách. Firma se tímto zavazuje k zajišťování provozního řádu, dohledu parku, majetku a ochraně osob vzájemně se k oprávněné činnosti ve výše specifikovaném parku před poškozením, požárem, napadením, rozkrádáním a dalšími jinými skutečnostmi spojenými s ostrahou parku. Všechny tyto skutečnosti PKH zajistí v plném rozsahu, pokud situace bude odpovídat nasazeným prostředkům a silám ze strany objednavatele. PKH

nemůže odpovídat za tyto výjimečné situace v době války, přírodních katastrof nebo zásahu do parku vyšší moci (vis maior). Může se však pokusit vzhledem ke smluvnímu vztahu následky škod zmírnit.

Stanoviště ostrahy se nachází v bývalém horním zázemí zahradníků na pozemku par. č. 2281/18, k.ú. Vinohrady, obec Praha.

II. ZÁKLADNÍ POVINNOSTI PŘI VÝKONU OSTRAHY

Pracovníci dohledu jsou povinni

- znát a dodržovat Směrnici poskytovatele pro výkon dohledových služeb v Riegrových sadech, Pracovní řád PKH a řídit se těmito dokumenty
 - dodržovat písemné a ústní pokyny odpovědných osob objednatele
 - před nástupem směny se seznámit s aktuálními úkoly, které se týkají ostrahy parku
 - vést určenou dokumentaci ostrahy parku
 - mimořádné události v parku neprodleně oznámit určeným zástupcům PKH, objednavatele služby a zaznamenat je do Knihy služby a denního hlášení, v případě dopravní nehody, nebo poškození majetku objednavatele je povinnost sepsat o tom do Knihy služby a denního hlášení zápis, zdokumentovat doklady viníka (OP, ŘP, zelenou kartu, RZ, fotodokumentaci MU)
 - dodržovat předpisy a pokyny vztahující se k bezpečnosti a ochraně zdraví při práci a požární ochraně
 - používat na pracovišti jen ty prostředky, které jsou určeny pro výkon služby v parku
 - nastupovat do směny včas, řádně upravení a odpočinutí
 - při nástupu na svoji pracovní směnu zaslat formou sms potvrzení o příchodu na pozici kontaktní osobě PKH
 - vykonávat pracovní činnost ve firemním oblečení, schváleném společností PKH a objednatel
 - využívat při výkonu dohledu všech svých schopností ku prospěchu objednavatele a PKH
 - neprodleně informovat určené osoby objednavatele a PKH o zjištěných závadách či nedostatcích, zjištěných při výkonu ostrahy
 - chovat se ke svěženému majetku objednavatele a PKH ohleduplně
 - pochůzkový systém, radiostanice a svítilny musí být vždy ve stavu použitelnosti k výkonu činnosti
 - chovat se zdvořile a dodržovat zásady slušného chování
 - být nápomocní zdravotně postiženým osobám
 - provádět stanovené obchůzky, jejich čas a výsledek řádně zaznamenat do služební knihy a použít při obchůzce elektronické zařízení (PES)
 - vykonávat činnosti ostrahy dle pokynů objednatele
 - být v neustálém spojení s pracovníky objednavatele a PKH pomocí služební mobilního telefonu
- **postup při MU:**
 1. zjištění MU
 2. vyřešení MU
 3. zapsání, vyfotografování a zaevidování MU
 4. nahlášení MU kontaktním osobám
 5. vrácení na výkon činnosti

Pracovníkům dohledu není povoleno!

- požívat alkoholické, psychotropní nebo omamné látky v průběhu služby nebo před jejím začátkem
- spát ve službě
- zneužívat telefonní přístroje a radiostanice k soukromým účelům
- měnit směrnice a systém ochrany bez předchozího souhlasu pracovníků objednavatele a PKH

- úmyslně ničit výstroj a výzbroj nebo zařízení či materiál v parku
- přijímat úplatky či služby od pracovníků či návštěvníků parku
- používat majetek zákazníka a PKH pro vlastní potřebu
- poskytovat informace, které mohou poškodit zákazníka nebo PKH
- na stanovišti vykonávat jakoukoliv činnost, která by odpoutávala jejich pozornost od výkonu služby
- zdržovat se na stanovišti ostrahey mimo svou pracovní dobu a dobu nutnou k převlečení

Dohled po celou dobu služby chrání majetek objednavatele před odcizením, poškozením nebo jeho znehodnocením. V případě jakéhokoliv útoku proti chráněnému majetku, podnikne dohled nezbytné kroky. V případě nutnosti je ostraha povinna kontaktovat PČR 158, MP 156, nebo integrovaný záchranný systém 112

Koordinátor postupuje vždy s rozvahou a se snahou především předejít vzniku škody na majetku, nebo újmy na zdraví. V případě nutné obrany, nebo krajní nouze, může strážný použít donucovací prostředky, nebo jiné prostředky k odvrácení útoku a odstranění hrozícího nebezpečí. Při podezření na vznik požáru, je ostraha povinna přivolat pomoc HZS ČR na tel. č. 150.

III. ORGANIZACE PROVÁDĚNÍ OSTRAHY

Pracovníci nastupují směnu na stanovišti ostrahey:

- BP nejméně 10 min. před jejím začátkem.
- Při nástupu se zapíše do Knihy o výkonu služby a formou sms zprávy z firemního telefonu nahlásí svůj nástup na směnu MNG PKH.
- Při nástupu se zapíše do Evidenčního listu denní činnosti koordinátora
- Před nástupem si naměří hodnotu alkoholu pomocí alkohol testeru a výsledek pošle ze služebního telefonu formou zprávy na Whatsapp.
- K ukončení směny dochází řádným předáním služby střídajícímu BP a zápisem o předání služby do Knihy služeb a denního hlášení.
- Před odchodem si naměří hodnotu alkoholu pomocí alkohol testeru a výsledek pošle ze služebního telefonu formou zprávy na Whatsapp.
- V případě, že pracovník dohledu nebyl ve stanovenou dobu vystřídán, informuje ihned manažera PKH, který neprodleně sjedná nápravu.
- Pracovník dohledu je povinen vyčkat na stanovišti do vystřídání.
- Pracovníci dohledu nesmí bez souhlasu manažera PKH měnit rozpis služeb.
- Jakoukoli MU je ostraha povinna okamžitě nahlásit MNG PKH.

Výkon služby je prováděn nepřetržitě Po – Ne včetně svátku dvěma pracovníky ostrahey.

- Dopolnední směna:

Po – Ne	06:00 – 15:00	koordinátor 1
Po – Ne	06:00 – 15:00	koordinátor 2
- Odpolední směna:

Po – Ne	15:00 – 00:00	koordinátor 1
Po – Ne	15:00 – 00:00	koordinátor 2

IV. PRÁVA PKH

Právo požadovat po objednateli aktuální informace:

- o situačním plánu parku

V. POVINNOSTI PKH

1. Provádět pravidelnou kontrolu parku a pochůzkovou činnost s označením výkonu obchůzek a čipováním v parku na zařízení SKS

♣ Zajišťuje v době od 06:00h do 00:00h

- Provádí pochůzkovou a kontrolní činnost dle nastavení – přesná specifikace činnosti je specifikována v plánu parku. Pochůzkovou a kontrolní činnost provádí koordinátor každých 30 minut po ukončení předešlé pochůzky.
 - Koordinátor provádí pochůzku sám, v případě potřeby si radiostanicí zavolá o pomoc druhému koordinátorovi, který je na velině
 - Koordinátor zajišťuje dodržování provozního řádu parku
 - v případě zjištění jakékoliv mimořádné události se řídí dle pokynů o MU
 - Veškeré porušení provozního řádu dokumentuje do pochůzkového zařízení a zapíše do evidenčního denního listu koordinátora.
 - Závažné porušení dokumentuje i na služební telefon, nebo do pochůzkového zařízení a pošle do chatu na Whatsapp.
 - Čas, RZ, počet aut na tahači a podobně.
 - Po ukončení obchůzky všechny MU zapíše do denního hlášení a KS
2. Při obchůzce se zaměřit na výskyt podezřelých osob v parku nebo v jeho těsné blízkosti. Sledovat a zaznamenávat do Knihy služeb a pořizovat fotodokumentaci zjištěné závady.
 - **O závadách okamžitě informovat manažera PKH.**

3. Další povinnosti:

- Do Knihy služby a denního hlášení zapisovat evidenci o zjištěných závadách, pořizovat fotodokumentaci na pochůzkové zařízení a bude-li objednatel požadovat vyzkoušet jím pověřené osoby o těchto skutečnostech, odpovědná osoba svým podpisem v knize ostražky potvrdí, že byla se závadami seznámena. Tyto závady každý den oznámit MNG PKH a zástupci objednatele.
- V případě úrazu je koordinátor povinen poskytnout zraněné osobě dle svých znalostí a schopností první pomoc a přivolat na místo záchrannou službu (155,112). O každé takové události je ostražka povinná učinit záznam do Knihy služby a denního hlášení a neprodleně informovat manažera PKH a zástupce objednatele.
- Osoby, které jsou podezřelé z toho, že způsobily škodu na majetku, koordinátor zadrží na dobu nezbytně nutnou, předá Policii ČR a vyzoumí MNG PKH a ten okamžitě objednavatele. Pokud je objednatel nedostupný, jedná v jeho zájmu a v rámci legislativy ČR. O každé MU provést zápis do Knihy služby a denního hlášení, vyzoumět manažera PKH a ten vyzoumí zástupce objednavatele.

Vyplnit formulář:

Hlášení MU (mimořádné události).

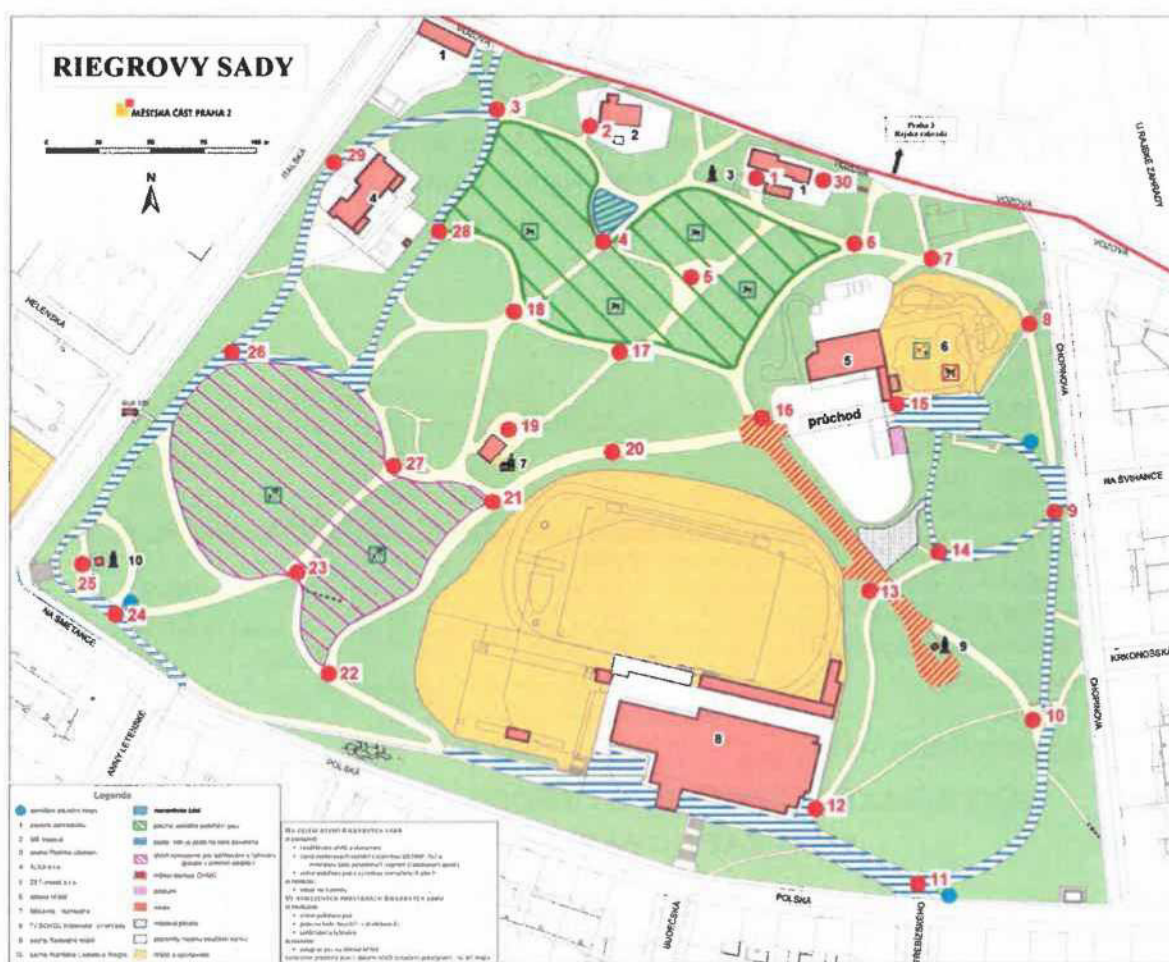
- postup při MU:
 1. zjištění MU
 2. vyřešení MU
 3. zapsání, vyfotografování a zaevidování MU
 4. nahlášení MU kontaktním osobám
 5. vrácení na výkon činnosti

Mimořádnou událostí se rozumí:

- vše, co by narušovalo řádný průběh výkonu ostražky

- poškozování nebo zcizování majetku objednavatele
- živelné pohromy a nepředvídatelné situace
- každá zvláštní událost nad rámec běžného výkonu a chodu procesů v parku
 - Při obsluze telefonu se strážný hlásí jménem střeženého parku („dobrý den, koordinátor Riegrovy sady, jméno koordinátora“).
 - Zákaz využívání služebního mobilního telefonu a pevné linky na stanovišti ostraha za účelem soukromých telefonních hovorů.
 - Do prostoru velína nesmí ostraha povolit vstup nikomu jinému než oprávněným osobám objednavatele a PKH

VI. SITUAČNÍ PLÁN RIEGROVY SADY



POPIS PLÁNKU

- Červeně jsou označena kontrolní místa pochůzky

POPIS POVINNOSTÍ BP NA OBCHŮZKOVÉ TRASE V ČÁSTI 1

- Řídit se dle popsání nařízení
- Koordinátor je povinen při obchůzce zkontrolovat všechny určené body
- Nemusí dodržet pořadí čipů.
- V případě zjištění MU je povinen ji zaznamenat do pochůzkového systému a dále se řídit pokyny při MU.
 - Fotodokumentace
 - Videozáznam

- Poznámka, zápis

POPIS OBCHŮZKOVÉ TRASY

ČÁSTI 1

1. Start obchůzky – velín
2. U MŠ Vozová 2a)
3. U zázemí zahradníků
4. Romantická část
5. Odpočívadlo mezi psími loukami
6. Nad horním zázemím zahradníků
7. Křižovatka pod objektem Zet-Investu
8. Pod veřejným dětským hřištěm
9. Naproti ulice Na Švihance
10. Rondel s jírovcem
11. Vstup do parku z ulice Třebízského
12. Vedle TJ Sokola Královské Vinohrady
13. Promenáda
14. Vedle letní restaurace
15. Mezi DH a letní restaurací
16. Promenáda rondel
17. Vedle Vyhlídkového pavilonu
18. Pod Vyhlídkovým pavilonem
19. U Vyhlídkového pavilonu
20. Nad Vyhlídkovým pavilonem
21. Vyhlídka dvojkopčák A
22. Vyhlídka dvojkopčák B
23. Vyhlídka dvojkopčák C
24. Nad sochou F.L.Riegra
25. U sochy F.L.Riegra
26. Pod dvojkopčákem.
27. Vyhlídka dvojkopčák D
28. Nad Alkou
29. U Alky
30. Konec pochůzky velín

VII. ZACHOVÁNÍ MLČENLIVOSTI

Strážní PKH se zavazují, že zachovají mlčenlivost o všech skutečnostech, se kterými přijdou do styku s výkonem ostrahy v tomto parku. Za věci podléhající mlčenlivosti se považují: Směrnice pro výkon ostrahy a jiné záležitosti směřující k zajištění ochrany majetku v parku.

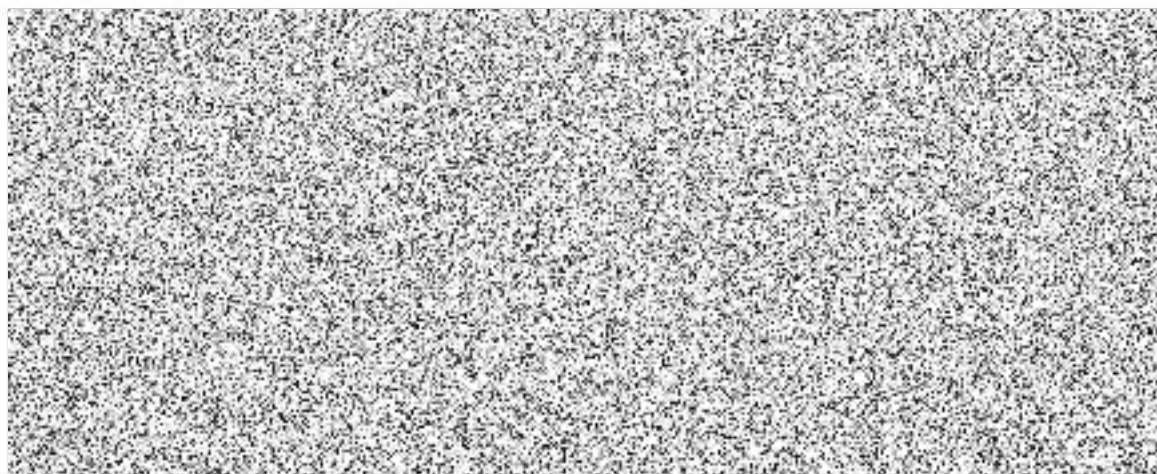
VIII. ÚSTROJ PRACOVNÍKŮ PKH

Strážný je povinen nastupovat do služby oholen, upraven a oblečen v obdržené výstroji po celou pracovní dobu a dále dodržovat vnitřní pokyny PKH o předepsané ústroji.

Ústroj koordinátora:

1. černé kapsáče
2. reflexní firemní bunda, reflexní vesta
3. firemní polo triko
4. černé boty

5. fleecová mikina
6. služební průkaz vždy viditelně nošený



Výstroj svěřená od společnosti PKH musí být vždy udržována v čistotě a pořádku, pokud dojde k poškození při výkonu služby, nahlásí strážný PKH okamžitě požadavek na výměnu. Jakékoliv jiné ošacení a výstroj, než která byla svěřena společností PKH, je přísně zakázáno používat k výkonu služby.

Dokumentace:

- Kniha služby a denního hlášení
- Evidenční list denní činnosti koordinátora

Obranné prostředky strážných, výzbroj a další technické zabezpečení

- Svítilna
- Radiostanice
- Mobilní telefon
- PDA Pochůzkový systém
- Plomby

IX. KONTAKTNÍ OSOBY ZA OBJEDNAVATELE A PKH

Za objednavatele:

Ing. Simona Müllerová, vedoucí odboru životního prostředí telefon: [REDACTED]

e-mail: [REDACTED]

Ing. Michal Štěpánek, vedoucí oddělení správy zeleně telefon: [REDACTED]

e-mail: [REDACTED]

Za PKH:

Koordinátor Riegrovy sady velín

telefon.: [REDACTED]

Jiří Pospíšil, CEO PKH

telefon.: [REDACTED]

e-mail: [REDACTED]

Jan Štěpán, DIR manažer

telefon.: [REDACTED]

e-mail: 

Směrnice byla vyhotovena dne 28/06/2021 a je výhradním majetkem společnosti PK HOLDING CZ.

Koordinátoři jsou povinni si ji řádně přečíst, naučit se ji a řídit se dle pokynů popsaných v ní uvedených

Seznam zaměstnanců PKH, seznámených s obsahem Směrnice pro výkon
koordinátora Riegrovy sady

Datum seznámení se Směrnicí o výkonu služby	Příjmení	Jméno	Byl jsem řádně poučen a zaučen k výkonu činnosti a Směrnicí o výkonu služby jsem pochopil	Podpis



Seznam zaměstnanců PKH, seznámených s obsahem Směrnice pro výkon koordinátora Riegrovy sady

Datum seznámení se Směrnicí o výkonu služby	Příjmení	Jméno	Byl jsem řádně poučen a zaučen k výkonu činnosti a Směrnicí o výkonu služby jsem pochopil	Podpis

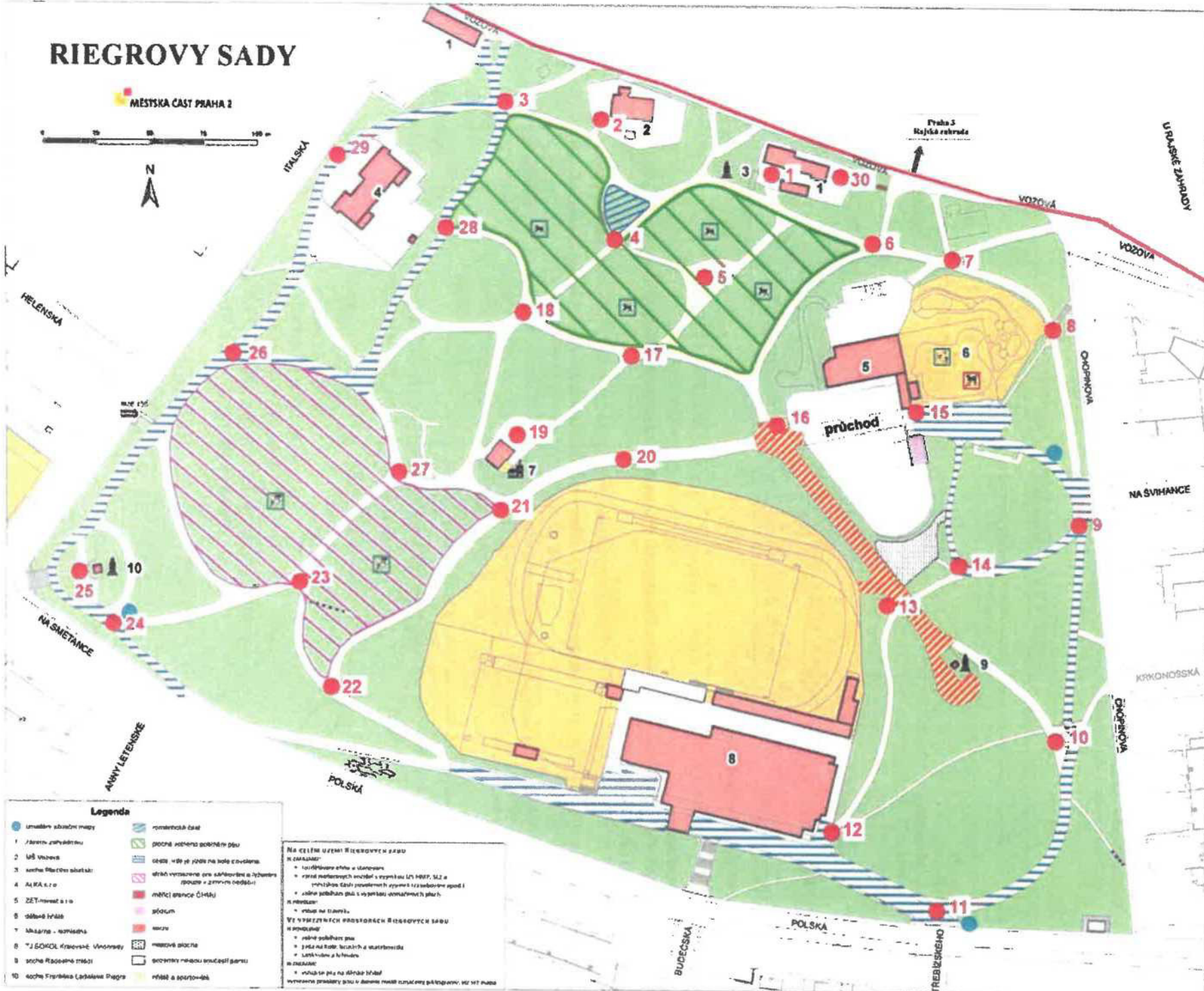


Seznam zaměstnanců PKH, seznámených s obsahem Směrnice pro výkon koordinátora Riegrovy sady

Datum seznámení se Směrnicí o výkonu služby	Příjmení	Jméno	Byl jsem řádně poučen a zaučen k výkonu činnosti a Směrnici o výkonu služby jsem pochopil	Podpis

RIEGROVY SADY

MĚSTSKÁ ČÁST PRAHA 2



Legenda

- | | |
|-------------------------------------|--|
| ● umístění objektů mapy | ▨ rybníková část |
| 1 Jarmov zřívadlová | ▨ plocha vedlená pozemnímu dílu |
| 2 ul. Vozová | ▨ plocha v území na jeho číselnosti |
| 3 areál bývalých skladů | ▨ území vymezené pro občanské a kulturní účely v zónových podmínkách |
| 4 AUKA s.r.o. | ▨ měřicí hranice ÚHÚH |
| 5 ZET - novostavba | ▨ plocha |
| 6 sídlové trávní | ▨ koryto |
| 7 Mladina - kompostárna | ▨ koryto |
| 8 TJ SOKOL klubové Vnořovské | ▨ plocha plocha |
| 9 sídlové trávní | ▨ plocha plocha součástí parku |
| 10 areál Františka Ladislava Trávní | ▨ plocha a sportovní |

Na celém území Riegrových sadů je vymezeno:

- území občanské a kulturní
- území občanských služeb a sportovního území s územní úpravou
- území občanských služeb a sportovního území s územní úpravou
- území občanských služeb a sportovního území s územní úpravou

Vše vymezené prostory Riegrových sadů je vymezeno:

- území občanské a kulturní
- území občanských služeb a sportovního území s územní úpravou
- území občanských služeb a sportovního území s územní úpravou
- území občanských služeb a sportovního území s územní úpravou



Generali Česká pojišťovna a.s., Spálená 75/16, Nové Město, 110 00 Praha 1, IČO: 452 72 956, DIČ: CZ699001273, je zapsaná v obchodním rejstříku vedeném Městským soudem v Praze, spis. zn. B 1464, člen skupiny Generali, zapsané v italském registru pojišťovacích skupin, vedeném IVASS, pod číslem 026 (dále „pojišťovna“)

POJISTKA

potvrzení o uzavření pojistné smlouvy číslo 4284098159

Pojistník

Název firmy
Ulice, číslo popisné
PSČ, obec
Stát
IČO

PK HOLDING CZ s.r.o.
Vaničkova 315/7
169 00 Praha 69
ČESKÁ REPUBLIKA
26206137

Přehled pojištění

Pojištění odpovědnosti

Rozsah pojištění

Pojištění odpovědnosti

Oprávněnou osobou z tohoto pojištění je pojistník.

Pojistná událost

Pojistnou událostí je škoda či újma vzniklá na životě, zdraví, majetku nebo jiná okolnost dle pojistné smlouvy.

Pojistná nebezpečí

Pojistným nebezpečím jsou skutečnosti a události vymezené v pojistné smlouvě jako možná příčina vzniku pojistné události.

Podmínky a rozsah pojištění stanoví pojistná smlouva a Všeobecné pojistné podmínky pro pojištění majetku a odpovědnosti VPPMO-P-01/2020.

Pojištění v základním rozsahu se sjednává s limitem pojistného plnění
Pojištění v základním rozsahu se sjednává s územním rozsahem
Pojištění v základním rozsahu se sjednává se spoluúčastí

100 000 000 Kč
Česká republika
10000 Kč

Pojistná doba

Pojištění se sjednává na dobu od 24. 10. 2020 do 23. 10. 2021.

Pojistitel potvrzuje, že údaje obsažené v pojistce jsou platné ke dni jejího vydání.

Platnost pojistky od: 24. 10. 2020

Generali Česká pojišťovna a.s.







Milan Slaviček
ředitel správy pojištění

TC99004001014

0220848396439A

Výpis

z obchodního rejstříku, vedeného
Městským soudem v Praze
oddíl C, vložka 79649

Datum vzniku a zápisu:	19. října 2000
Spisová značka:	C 79649 vedená u Městského soudu v Praze
Obchodní firma:	PK HOLDING CZ s.r.o.
Sídlo:	Vaníčkova 315/7, Břevnov, 169 00 Praha 6
Identifikační číslo:	262 06 137
Právní forma:	Společnost s ručením omezeným
Předmět podnikání:	hostinská činnost směnářská činnost služby soukromých detektivů výroba, obchod a služby neuvedené v přílohách 1 až 3 živnostenského zákona ostraha majetku a osob prodej kvasného lihu, konzumního lihu a lihovin
Statutární orgán:	
jednatel:	MARTIN KANTOR, dat. nar. 15. prosince 1970  Den vzniku funkce: 15. listopadu 2002
jednatel:	JIRÍ POSPÍŠIL, dat. nar. 11. listopadu 1974  Den vzniku funkce: 15. listopadu 2002
Způsob jednání:	Za společnost jedná jednatel samostatně. Podepisování za společnost se děje tak, že k vytištěnému nebo napsanému obchodnímu jménu společnosti připojí svůj podpis jednatel společnosti.
Společníci:	
Společník:	MARTIN KANTOR, dat. nar. 15. prosince 1970 
Podíl:	Vklad: 50 000,- Kč Splaceno: 100% Obchodní podíl: 50% Druh podílu: základní
Společník:	JIRÍ POSPÍŠIL, dat. nar. 11. listopadu 1974 
Podíl:	Vklad: 50 000,- Kč Splaceno: 100% Obchodní podíl: 50% Druh podílu: základní
Základní kapitál:	100 000,- Kč
Ostatní skutečnosti:	Obchodní korporace se podřídila zákonu jako celku postupem podle § 777 odst. 5 zákona č. 90/2012 Sb., o obchodních společnostech a družstvech.

občasný rejstřík

číslo

106179 010052

106179 010052

1

106179 010052

106179 010052

106179 010052

106179 010052

106179 010052

106179 010052

106179 010052



106179 010052

106179 010052



Výpis z veřejné části Živnostenského rejstříku

Platnost k 08.06.2021 08:33:23

Obchodní firma: **PK HOLDING CZ s.r.o.**

Adresa sídla:

Identifikační číslo osoby: **26206137**

Statutární orgán nebo jeho členové:

Jméno a příjmení: **Jiří Pospíšil (3)**

Vznik funkce: **14.12.2006**

Jméno a příjmení: **Martin Kantor (2)**

Vznik funkce: **14.12.2006**

Živnostenské oprávnění č.1

Předmět podnikání: **Hostinská činnost**

Druh živnosti: **Ohlašovací řemeslná**

Vznik oprávnění: **19.10.2000**

Doba platnosti oprávnění: **na dobu neurčitou**

Odpovědný zástupce:

Jméno a příjmení: **Marie Prokešová (1)**

Živnostenské oprávnění č.2

Předmět podnikání: **Ostraha majetku a osob**

Podmínky provozování živnosti: **Bezúhonnost všech zaměstnanců (§6 odst.2 zák.č.455/1991 Sb.)**

Druh živnosti: **Koncesovaná**

Vznik oprávnění: **30.10.2002**

Doba platnosti oprávnění: **na dobu neurčitou**

Odpovědný zástupce:

Jméno a příjmení: **Martin Kantor (2)**

Živnostenské oprávnění č.3

Předmět podnikání: **Služby soukromých detektivů**

Podmínky provozování živnosti: **Bezúhonnost všech zaměstnanců (§ 6 odst.2 zák.č.455/1991 Sb.)u**

Druh živnosti: **Koncesovaná**

Vznik oprávnění: **30.10.2002**

Doba platnosti oprávnění: **na dobu neurčitou**

Odpovědný zástupce:

Jméno a příjmení: **Martin Kantor (2)**

Živnostenské oprávnění č.4

Předmět podnikání: **Výroba, obchod a služby neuvedené v přílohách 1 až 3 živnostenského zákona**

Obory činnosti: **Nákup a prodej zboží za účelem dalšího prodeje a prodej**

Zprostředkovatelská činnost v oblasti obchodu a služeb

Překlady a tlumočení

Školící činnost v oblasti marketingu

Mezinárodní zasilatelství

Celní deklarace

Správa a údržba nemovitostí

Zastupování v celním řízení

Realitní činnost

Zastupování zahraničních obchodních a výrobních organizací

**Výroba textilií a oděvů
Poradenská činnost v oblasti obchodu a služeb
Technické činnosti v dopravě
Služby v oblasti administrativní správy a služby organizačně hospodářské povahy
u fyzických a právnických osob
Výroba, obchod a služby jinde nezařazené**

Druh živnosti: **Ohlašovací volná**
Vznik oprávnění: **19.10.2000**
Doba platnosti oprávnění: **na dobu neurčitou**
Odpovědný zástupce:
Jméno a příjmení: **Martin Kantor (2)**

Provozovny k předmětu podnikání číslo

1. Hostinská činnost

Umístění: **Autocamp-Nick Slaughter gril bar, Nová Rabyně**
Adresa: **252 08, Slapy**
Identifikační číslo provozovny: **1003208428**
Zahájení provozování dne: **01.04.2003**

4. Výroba, obchod a služby neuvedené v přílohách 1 až 3 živnostenského zákona

Obor činnosti: Nákup a prodej zboží za účelem dalšího prodeje a prodej

Adresa: **Podleská 1065, 104 00, Praha 10 - Uhřetíněves**
Identifikační číslo provozovny: **1003208410**
Zahájení provozování dne: **24.10.2000**

Obor činnosti: Zprostředkovatelská činnost v oblasti obchodu a služeb

Adresa: **Podleská 1065, 104 00, Praha 10 - Uhřetíněves**
Identifikační číslo provozovny: **1003208410**
Zahájení provozování dne: **24.10.2000**

Obor činnosti: Poradenská činnost v oblasti obchodu a služeb

Adresa: **Podleská 1065, 104 00, Praha 10 - Uhřetíněves**
Identifikační číslo provozovny: **1003208410**
Zahájení provozování dne: **24.10.2000**

Seznam zúčastněných osob

Jméno a příjmení: **Marie Prokešová (1)**
Datum narození: **25.04.1974**
Občanství: **Česká republika**

Jméno a příjmení: **Martin Kantor (2)**
Datum narození: **15.12.1970**
Občanství: **Česká republika**

Jméno a příjmení: **Jiří Pospíšil (3)**
Datum narození: **11.11.1974**

Úřad příslušný podle §71 odst.2 živnostenského zákona: **Úřad městské části Praha 6**

Ministerstvo průmyslu a obchodu osvědčuje, že údaje uvedené v tomto výpisu jsou k datu platnosti výpisu zapsány v živnostenském rejstříku.

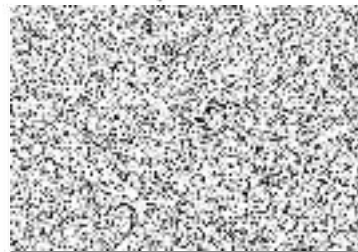


Prvního prosince 1998

Číslo 106179_016053, číslo listu 2
opisová karta, číslo listu 2
výstup z počítače

Tisk

strana 1 z 1



08 06 2021 0 34

Razítko

