

Smlouva o dílo
č. j. KRPB-72230-22/ČJ-2021-0600VZ

Čl. I.
Smluvní strany

Objednatel:

Česká republika – Krajské ředitelství policie Jihomoravského kraje

sídlo: Kounicova 24, 611 32 Brno

zastoupená:

IČO:

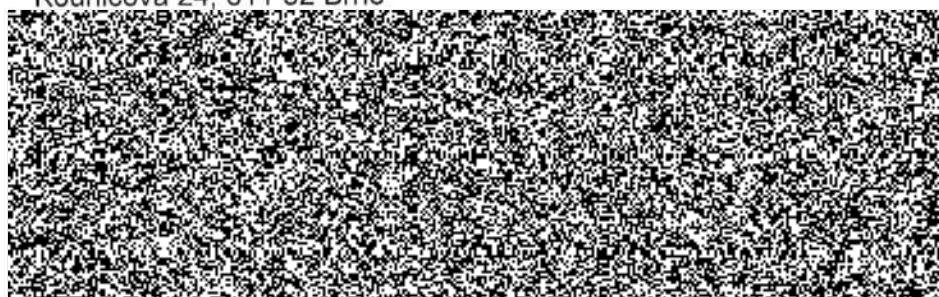
DIČ:

bankovní spojení:

číslo účtu:

kontaktní osoba:

e-mail:



na straně jedné (dále jen „objednatel“)

Zhotovitel:

Obchodní firma: **MENHIR projekt, s.r.o.**

sídlo: Horní 729/32, 639 00 Brno

zastoupená:

IČO:

DIČ:

bankovní spojení:

číslo účtu:

zapsaná v OR vedeném u KS v Brně, oddíl C, vložka 19907

kontaktní osoba:

e-mail:



na straně druhé (dále jen „zhotovitel“)

uzavírají ve smyslu ustanovení § 2586 a násl. zákona č. 89/2012 Sb., Občanského zákoníku,
v platném znění, tuto

smlouvu o dílo

Čl. II.

Předmět plnění

1. Předmětem plnění je **zpracování projektové dokumentace ke stavební akci „KŘP Jmk – Realizace úspor energie – tělocvična PČR Brno, Bauerova 528/5a – rekonstrukce a přístavba objektu.**
2. **Projektová dokumentace** bude zpracována dle vyhlášky č. 169/2016 Sb. o stanovení rozsahu dokumentace veřejné zakázky na stavební práce a soupisu stavebních prací, dodávek a služeb s výkazem výměr a zákona č. 406/2000 Sb., o hospodaření energií, ve znění pozdějších předpisů. Projektová dokumentace bude zpracována v těchto stupních:
 - **projektová dokumentace pro územní řízení (DÚR)** zpracovaná v souladu s vyhláškou č. 405/2017 Sb., kterou se mění vyhláška č. 499/2006 Sb. o dokumentaci staveb, v rozsahu dle přílohy č. 1, ve znění vyhlášky č. 62/2013 Sb., včetně veřejnoprávního projednání, zajištění veškerých potřebných dokladů a rozhodnutí, vyjádření potřebných pro vydání územního rozhodnutí, zapracování případných připomínek a zajištění vydání územního rozhodnutí u místně příslušného SÚ. Zapracování případných připomínek do PD včetně zapracování připomínek odborných dozorů KŘP Jmk Brno, PP ČR a OSM MV ČR.
 - DÚR bude objednateli předána v listinné podobě v šesti vyhotoveních a 1x v digitální podobě včetně hydrogeologického posudku a veřejnoprávního projednání. Paré č. 1-6 bude autorizované.
 - **před zpracováním projektové dokumentace pro územní řízení budou zpracovány varianty řešení dispozice přístavby ke stávajícímu objektu v rozsahu objednatel požadovaných místností a dalších požadavků objednatele v souladu s příslušnými ČSN. Umístění nové kotelny bude ve variantách u stávající kotelny nebo v prostorách navržených zpracovatelem PD v souladu s příslušnými ČSN.** Dispoziční řešení variant přístavby a kotelny bude zpracováno v rozsahu studie (výkresová část podlaží, technický popis). S objednatel bude variantní dispoziční řešení projednáno v rozpracovanosti a následně bude předloženo objednateli k odsouhlasení. K odsouhlasení bude předloženo v papírové podobě ve dvou vyhotoveních a jednou v digitální. Teprve po odsouhlasení dispozičního řešení bude možné zahájit zpracování projektové dokumentace pro územní řízení.
 - před zpracováním projektové dokumentace pro územní řízení bude zpracován hydrogeologický posudek.
 - v případě, že bude nutné zajistit vynětí ze ZPF nebo vodoprávní rozhodnutí, budou tyto úkony zajištěny projektantem včetně zajištění všech potřebných stanovisek, vyjádření, posudků, průzkumů a rozhodnutí.
 - projektová dokumentace pro územní řízení bude řešit přístavbu nového objektu ke stávající budově (viz. bližší specifikace níže)
 - **projektová dokumentace pro stavební povolení (DSP)** zpracovaná v souladu s vyhláškou č. 405/2017 Sb., kterou se mění vyhláška č. 499/2006 Sb. o dokumentaci staveb, rozsahu dle přílohy č. 5, ve znění vyhlášky č. 62/2013 Sb., včetně veřejnoprávního projednání, obstarání souvisejících dokladů, vyjádření, stanovisek, případně rozhodnutí dotčených organizací, účastníků stavebního řízení a orgánů státní správy. Zapracování případných připomínek do PD včetně zapracování připomínek odborných dozorů KŘP Jmk Brno, PP ČR a OSM MV ČR.

- projektová dokumentace bude v době rozpracovanosti konzultována s energetickým inspektorem MV ČR a po dokončení mu bude předložena k posouzení
- projektová dokumentace pro stavební povolení bude řešit stávající objekt, přístavbu, plynovou přípojku, plynovou kotelnu pro stávající objekt a technickou místnost pro elektrokotel přístavby, zpevněné plochy (viz. bližší specifikace níže).

Projektová dokumentace bude dále obsahovat:

- výkres interiérů se zakreslením koncových silnoproudých a slaboproudých zařízení (svítidla, silové a datové zásuvky, prostorová čidla EZS), vyústění odpadu, vody z důvodu umístění nábytku,
- posudek z hlediska výskytu obecně a zvláště chráněných synantropních druhů živočichů (na základě požadavku, vycházejícího z „Metodiky posuzování staveb z hlediska výskytu obecně a zvláště chráněných synantropních druhů živočichů“, vydané Ministerstvem životního prostředí). Posudek bude zpracován odborně způsobilou osobou,
- stanovisko památkové péče
- doložení potvrzení energetického specialisty, že projektová dokumentace splňuje závěry energetického posudku
- zpracované plány BOZP koordinátorem s platným oprávněním v souladu se zák. č. 309/2006 Sb.,
- současně s projektovou dokumentací bude předán Energetický posudek (viz. bližší specifikace níže) Energetický posudek bude objednateli předán v listinné podobě v osmi vyhotoveních a 1x v digitální podobě na CD.
- DSP bude objednateli předána v listinné podobě v osmi vyhotoveních a 1x v digitální podobě na CD včetně veřejnoprávního projednání. Paré č. 1-8 bude autorizované.
- **projektová dokumentace pro provedení stavby (DPS)** zpracovaná v souladu s vyhláškou č. 405/2017 Sb., kterou se mění vyhláška č. 499/2006 Sb., o dokumentaci staveb, v rozsahu dle přílohy č. 6, ve znění vyhlášky č. 62/2013 Sb. Dokumentace v úrovni DPS, musí obsahovat údaje a informace v souladu se zákonem č.134/2016 Sb., o zadávání veřejných zakázek, v platném znění, nutné ke zpracování reálné cenové nabídky zhotovitelem stavby (ve výkazu výměr nebudou uvedeny obchodní názvy výrobků nebo odkazy na výrobce), vypracování popisu výkonů, obory jednotlivých profesí, sestavení položkového výkazu výměr. Dokumentace bude zpracována do úrovně jednoznačně určující požadavky na kvalitu a charakteristické vlastnosti stavby – např. textové vysvětlivky a popisy, vše za spolupráce jednotlivých profesí. Dokumentace bude zpracována v členění a detailu rozpracování dokumentace pro provádění stavby, a to v souladu s vyhláškou č. 169/2016 Sb., kterou se stanoví podrobnosti vymezení předmětu veřejné zakázky na stavební práce a rozsah soupisu stavebních prací, dodávek a služeb s výkazem výměr.
- DPS bude objednateli předána v listinné podobě v osmi vyhotoveních. Paré č. 1 bude obsahovat položkový rozpočet, paré č. 2-8 položkový výkaz výměr, 2x v digitální podobě a to 1x s výkazem výměr a 1x s položkovým rozpočtem. Paré č. 1-8 bude autorizované.
- projektová dokumentace pro provedení stavby bude řešit stávající objekt, přístavbu, plynovou přípojku, plynovou kotelnu pro stávající objekt a technickou místnost pro elektrokotel přístavby, zpevněné plochy

3. Digitální podoba jednotlivých stupňů PD bude zpracována v těchto formátech:

Výkresová část (CAD):

- může být dodána variantně ve formátech vektorové CAD grafiky DGN (Bentley Micro Station), DWG (AutoCAD Graphics Autodesk).
- veškeré výkresy nutno dodat také v rastrovém formátu PDF.

Výkaz výměr, položkový rozpočet:

- dodat pouze ve formátu XLS (Microsoft Excel). Tento soubor nesmí být uzamčen pro změny.

Technická zpráva:

- dodat ve formátech DOC (Microsoft Word) a PDF (Adobe Acrobat)

Fotodokumentace:

- dodat ve formátu JPEG (v případě, že bude pořizována).

4. **Podrobnosti k předmětu plnění:**

Stávající objekt je umístěn na parcele 933/5 o výměře 1366 m², zastavěná plocha a nádvoří, pozemek na parcele 933/6 o výměře 1236 m², ostatní plocha, vše zapsané na LV 345, k. ú. Pisárky, č. p. 528, obec Brno, okres Brno-město, vlastnické právo - Česká republika, příslušnost hospodařit s majetkem státu - Krajské ředitelství policie Jihomoravského kraje, IČ 75151499.

5. **Projektová dokumentace bude zpracována a rozdělena do tří samostatných ucelených částí (A, B, C) z důvodu různých zdrojů financování a projekčně bude dohromady tvořit jednu projektovou dokumentaci. Každá část bude obsahovat souhrnnou a technickou zprávu, výkresovou část, položkový výkaz výměr a položkový rozpočet.**

Bližší specifikace předmětu plnění a rozdělení předmětu plnění na části A, B, C:

Část A – Stávající objekt, tělocvična - OPŽP


- zateplení fasády objektu, střešního pláště, výměna otvorových výplní
- nová plynová přípojka do objektu (v areálu je odpojená stávající přípojka plynu STL, v současné době je objekt vytápěn elektrokotlem)
- kontrola stávajících přípojek, případně vyprojektování nových
- nová plynová kotelna, ohřev TV, ohřev vzduchu VZT (primárně řešit ve stávajícím objektu tělocvičny, případně přístavbou k objektu tělocvičny nebo v komplexu místností přístavby, definované v části „C“)
- strojovna VZT
- nová VZT tělocvičny a přilehlých prostor 1. NP a 1. PP včetně soc. zázemí, s tichou výměnou vzduchu a s ohřevem
- nové rozvody ÚT tělocvičny včetně otopných těles, vytápění na 21 stup. C
- okna v tělocvičně budou vyklápěcí nebo otevírací na elektrické dálkové ovládání, opatřena venkovními okenními žaluziemi nebo slunolami.
- zajištění správné akustiky tělocvičny použitím vhodných stavebních materiálů
- nový obklad stěn tělocvičny
- nová sportovní podlaha v tělocvičně (plovoucí halová antiskluzná podlaha)
- nový pohled v tělocvičně, odolný proti mechanickému poškození

- nová elektroinstalace silnoproud, světelné a zásuvkové okruhy, rozvaděče
- LED svítidla v tělocvičně, ochrana osvětlení v tělocvičně proti mechanickému poškození
- slaboproud, EZS, kamerový systém, strukturovaná kabeláž, datové rozvody

Část B - Stávající objekt, šatny, soc. zázemí, skladové prostory

- kontrola stávajících přípojek, případně vyprojektování nových
- odpojení stávajícího vytápění sportovního klubu Kometa
- venkovní úprava původního vstupu do kotelny z důvodu zatékání
- nové rozvody ÚT včetně otopných těles v 1.NP a 1. PP. Rozvody ÚT rozdělit na 3 okruhy. 1. okruh tělocvična a přilehlé prostory, 2. okruh přístavba, 3. okruh 1. PP
- rekonstrukce sociálního zázemí pro cvičící, max. 35 osob (WC muži, ženy, sprchy)
- rekonstrukce šaten a stávajících kanceláří
- nové dělicí příčky z cihelného zdiva v 1.NP (v současné době příčky z části SDK)
- výměna vnitřních hliníkových dělicích stěn
- nové povrchové úpravy, podlahy, omítky v 1.NP a 1. PP
- nový podhled v 1.NP (v současné době je stávající ocelový podhled, systém KORD)
- rekonstrukce schodiště do 1. PP
- nová elektroinstalace silnoproud 1. NP a 1. PP, světelné a zásuvkové okruhy, rozvaděče, LED svítidla
- slaboproud 1. NP a 1. PP, EZS, kamerový systém, strukturovaná kabeláž, datové rozvody

Část C - Přístavba

- jedná se o přístavbu nového jednopodlažního objektu, který bude vybudován jako ucelený komplex se samostatným vstupem. Dále bude řešit přilehlé plochy včetně vybudování parkoviště.
- přístavbu navrhnout jako samostatně uzavíratelnou a mechanicky i elektronicky zabezpečenou zónu (bezpečnostní dveře, okenní mříže, bezpečnostní folie)
- přístavba bude mít samostatný vstup z do objektu a samostatný vstup do prostor tělocvičny
- vybudování 5-ti kanceláří pro 15 osob, kanceláře navrhnout po třech osobách v souladu s příslušnými ČSN
- vybudování sociálního zázemí v prostorách přístavby pro 15 osob (WC, sprchy, pouze muži)
- místnost skladu cca 15 m²
- 
- místnost pro sušení oděvů a bot
- zasedací místnost (posluchárna pro 15 osob) vybavená kuchyňskou linkou
- technickou místnost pro umístění elektrokotele přístavby
- elektroinstalace silnoproud, světelné a zásuvkové okruhy, rozvaděče, LED svítidla, venkovní osvětlení na fasádě budovy
- elektroinstalace slaboproud EZS, kamerový systém, strukturovaná kabeláž, datové rozvody
- parkovací stání pro vozidla PČR
- komunikace, zpevněné plochy

6. Bližší technická specifikace předmětu plnění

Součástí předmětu plnění bude provedení sond do obvodového pláště stávající budovy v rozsahu nezbytném pro stanovení vhodného způsobu provedení zateplovacího systému. Nosná ocelová konstrukce celého objektu je z konstrukčního systému KORD. Dále je v systému KORD proveden stěnový plášť včetně oken, kazetový podhled a část SDK příček. Příčky jsou ukončeny pod ocelovým kazetovým podhledem.

Obvodové stěny budou zatepleny systémem ETICS, splňující požadavky ČSN 73 2901 a kvalitativní třídu A. Při navrženém řešení zateplení na panely KORD musí být navržený systém certifikovaný pro aplikaci na nestandardní materiály, plech.

7. Energetický posudek na stávající budovu s ohledem na stávající přístavbu.

Energetický posudek bude zpracovaný a předaný v souladu s platnými předpisy jak legislativními, tak i v souladu s požadavky platné výzvy OPŽP v době zpracování a odevzdání posudku. Bude zpracovaný energetickým specialistou (oprávněnou osobou podle zákona č. 406/2000 Sb., o hospodaření energií, ve znění pozdějších předpisů) a dle vyhlášky č. 480/2012 Sb., o energetickém auditu a energetickém posudku v platném znění ke dni zpracování. Energetický posudek bude zpracován v souladu se závaznými vzory zveřejněnými OPŽP.

Projektová dokumentace bude zpracována v souladu s energetickým posudkem a bude zpracována tak, aby splňovala podmínky pro získání maximální výše podpory z OPŽP. Součástí předmětu plnění bude doložení potvrzení energetického specialisty, že projektová dokumentace splňuje schválené závěry energetického posudku.

Energetický štítek obálky budovy včetně protokolu (EŠOB) dle normy ČSN 730540-2 (2011) EŠOB bude zpracován pro stávající stav i pro stav po realizaci navrženého opatření (pokud realizací dochází k jeho změně) a pro přístavbu objektu. Údaje musí být podloženy energetickým posouzením nebo předkládanou projektovou dokumentací.

8. Průkaz energetické náročnosti budovy (PENB) – zpracovaný pro navrhovaný stav dle prováděcí vyhlášky č. 264/2020 Sb., o energetické náročnosti budov, v platném znění. Prostřednictvím PENB musí být prokázáno splnění požadavku na energetickou náročnost budovy definovanou § 6 odst. 2 této vyhlášky.

Protokoly výpočtů k Průkazu energetické náročnosti budovy (PENB) a jednotlivých konstrukcí.

Kumulativní rozpočet projektu – rozpočet zpracovaný dle závazného vzoru uveřejněného v rámci výzvy k předkládané žádosti o podporu.

Dokument „Indikátory (parametry) pro hodnocení a monitorování projektu“ – dle zveřejněného vzoru platného pro aktuální výzvu OPŽP ke dni zpracování.

Součástí předmětu plnění pro OPŽP bude i rozdělení rozpočtu na způsobilé a nezpůsobilé výdaje. Dále požadujeme součinnost při stanovení výše nezpůsobilých výdajů.

ČI. IV.

Místo a doba plnění

1. Doba plnění:


- zahájení: dnem nabytí účinnosti smlouvy
 - ukončení:
 - **předložení vybrané varianty řešení dispozice přístavby objektu:** do 45 kal. dnů od nabytí účinnosti smlouvy (v termínu je zahrnuto seznámení s variantami řešení před prezentací, prezentace variant řešení dispozice přístavby a zpracování vybrané varianty)
 - **ukončení a předání projektu pro územní řízení s podáním žádosti k vyjádření DOSS a SS:** do 60 kal. dnů od předložení vybrané varianty (bez zpracovaných stanovisek) Stanoviska budou zpracována do DÚR ihned po obdržení.
 - **ukončení a předání projektu pro stavební povolení s podáním žádosti k vyjádření DOSS a SS:** do 90 kal. dnů od předání posledního vyjádření k DÚR (bez zpracovaných stanovisek). Stanoviska budou zpracována do DSP ihned po obdržení.
 - **ukončení a předání projektu pro provedení stavby:** do 90 kal. dnů od předání posledního vyjádření k DSP (bez zpracovaných stanovisek). Stanoviska budou do DSP a DPS zpracována ihned po obdržení.
 - **zpracování interních vyjádření KŘP Jmk Brno, MV ČR do PD pro provedení stavby do 21 dnů od obdržení.**
2. Pokud pro řádné provádění prací existují překážky, oznámí tyto zhotovitel písemně objednateli.
3. Termín dodání předmětu plnění může být přiměřeně prodloužen dodatkem ke smlouvě o dílo pouze v případě, jestli překážky v práci byly prokazatelně způsobeny objednatelem nebo třetí osobou.
4. Termín se prodlužuje o tolik kalendářních dnů, o kolik kalendářních dnů byly práce ke zhotovení díla přerušeny v souladu s touto smlouvou.
5. Místo plnění: sídlo zhotovitele.
6. Místo dodání: Místem dodání PD a případného projednávání je Krajské ředitelství policie Jihomoravského kraje, [REDACTED]
Kounicova 24, 611 32 Brno.
7. V průběhu provádění díla budou probíhat technické rady a případné projednávání jednotlivých stupňů dokumentace, a to na základě výzvy objednatele nebo zhotovitele.




ČI. V.

Platební podmínky, fakturace

1. Úhrada bude provedena formou daňových dokladů po protokolárním předání a převzetí jednotlivých stupňů projektových dokumentací.
2. **Po zpracování stanovisek a vyjádření do DPS bude provedena úhrada DPS. DPS bude uhrazena do výše 90 % sjednané ceny. Zbývajících 10 % sjednané ceny bude uhrazeno po zpracování interních vyjádření KŘP Jmk Brno a MV ČR a schválení PD MV ČR OPF.**
3. V případě výskytu drobných vad a nedodělků, uhradí objednatel zhotoviteli daňový doklad za provedené práce max. do výše 90% sjednané ceny. Zbýající část 10% ze sjednané ceny činí pozastávka a objednatel ji uhradí po odstranění případných vad a nedodělků.
4. **Daňové doklady musí být označeny názvy jednotlivých dílčích částí předmětu plnění a stupněm projektové dokumentace.**

5. **Na daňovém dokladu musí být uvedeno číslo jednací této smlouvy**, aby mohlo být zajištěno jeho placení.
6. Daňový doklad musí obsahovat především tyto údaje:
 - a. číslo daňového dokladu a smlouvy o dílo,
 - b. název a sídlo zhotovitele a objednatele,
 - c. den vystavení a splatnosti daňového dokladu,
 - d. přesný název předmětu smlouvy,
 - e. strukturu platby,
 - f. číslo účtu, na který má být placeno.
7. Objednatel se zavazuje uhradit cenu za dílo do 30 dnů od obdržení daňového dokladu za provedení předmětu smlouvy, a to převodem na účet zhotovitele.
8. Zhotovitel je povinen daňový doklad ve třech výtiscích zaslat na níže uvedenou adresu objednatele:

Krajské ředitelství policie Jihomoravského kraje


nebo v elektronické podobě **ve formátu pdf.** z e-mailové adresy zhotovitele:  na adresu objednatele: 
9. Objednatel je oprávněn před datem splatnosti vrátit daňový doklad, který neobsahuje požadované náležitosti, obsahuje jiné cenové údaje nebo jiný druh plnění než dohodnuté v této smlouvě s tím, že doba splatnosti nově vystaveného daňového dokladu začíná znovu běžet ode dne jeho doručení objednateli.
10. Elektronické faktury vystavené zhotovitelem ve strukturovaném datovém formátu (ISDOC/ISDOCX, CII, UBL) dle evropského standardu ve smyslu ustanovení § 221 zákona č. 134/2016 Sb., o zadávání veřejných zakázek, v platném znění, lze zasílat pouze na e-mailovou adresu centrální podatelny zadavatele: 
11. Jestliže je zhotovitel dle zveřejnění správcem daně v registru plátců ke dni uskutečnění zdanitelného plnění nespolehlivým plátcem DPH, je objednatel oprávněn provést zajišťovací úhradu DPH na účet příslušného finančního úřadu a uhradit zhotoviteli pouze základ daně, tento postup je považován za splnění závazku objednatele.

ČI. VI.

Podmínky provádění díla

1. Objednatel se zavazuje předat předem zhotoviteli nezbytné údaje a informace potřebné k zajištění předmětu plnění. Při provádění díla je zhotovitel vázán individuálními pokyny objednatele.
2. Zhotovitel odpovídá objednateli za škody způsobené neodborným výkonem své činnosti nebo opomenutím některé povinnosti.
3. Zhotovitel je povinen provést dílo řádně a včas s vynaložením odborné péče.
4. Zhotovitel je povinen při zajištění předmětu plnění dodržovat příslušná ustanovení právních a ostatních předpisů a norem, které se týkají jeho odborných činností, ale i zajišťování požadavků bezpečnosti a ochrany zdraví při provádění těchto činností.
5. Zhotovitel je povinen zajistit, aby jeho pracovníci, kteří se s jeho vědomím a v souvislosti s projektováním zdržují na pracovišti a v terénu (místo pro zpracování předmětu plnění), dodržovali obecně-závazné právní a ostatní předpisy k zajištění BOZP a PO a k předcházení vzniku jakýchkoliv škod na zdraví a majetku. Zhotovitel je rovněž povinen zabezpečit jejich vybavení ochrannými pomůckami.

Čl. VII.

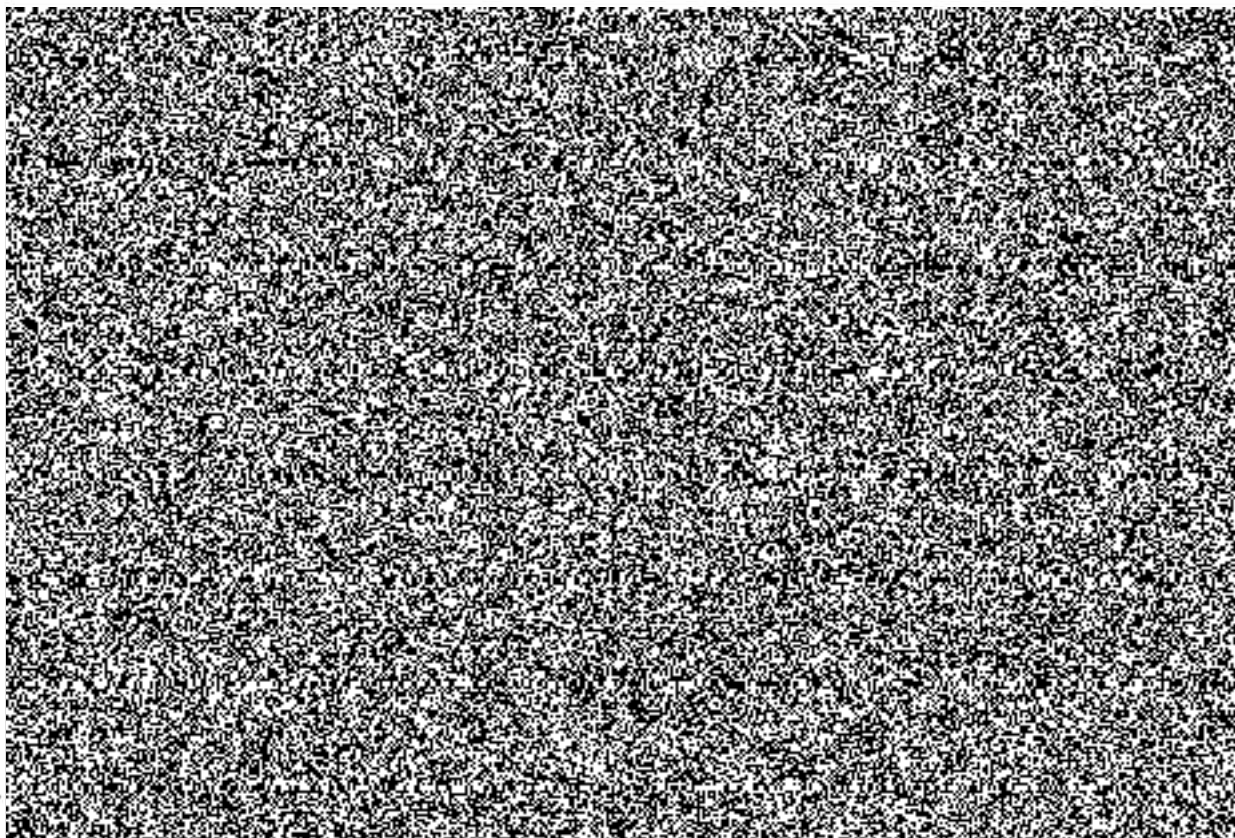
Předání a převzetí díla

1. K převzetí díla vyzve zhotovitel objednatele **minimálně 5 pracovních dnů** předem prostřednictvím e-mailu. Zhotovitel je povinen po řádném dokončení díla předat předmět díla objednateli na základě předávacího protokolu podepsaného zástupcem objednatele a zhotovitele.
2. Objednatel má právo ne zahájit přejímací řízení díla, pokud vykazuje zjevné vady a nedodělky. U drobných vad, které nebrání tomu, aby dílo sloužilo svému účelu, objednatel postupuje v souladu s Občanským zákoníkem.

Čl. VIII.

Sankce a pokuty

1. Objednatel je oprávněn uplatňovat na zhotoviteli smluvní pokutu:



2.

Čl. IX.

Odpovědnost za vady, záruky

1. Dílo má vady, jestliže provedení díla neodpovídá výsledku určenému v této smlouvě o dílo.
2. Pokud objednatel uplatní nárok na odstranění vady díla, zavazuje se zhotovitel tuto vadu odstranit neprodleně, nejpozději do 14 pracovních dnů od doručení reklamace, pokud se smluvní strany nedohodnou jinak.
3. V případě skrytých vad PD objednatel postupuje v souladu s ustanovením § 2629 a násl. Občanského zákoníku.

Čl. X.

Odstoupení od smlouvy

1. Od smlouvy lze odstoupit, pokud dojde k podstatnému porušení smluvních vztahů a pokud tento úmysl oznámí oprávněná strana druhé straně do 30 dnů od vzniku podstatného porušení povinností.
2. Podstatným porušením smlouvy se rozumí, jestliže strana porušující smlouvu věděla nebo mohla vědět, že druhá strana při takovém porušení nebude mít zájem na takovém plnění smlouvy.
3. Za podstatné porušení smlouvy se považuje:
 - a. prodlení zhotovitele s předáním díla déle než 12 dní a objednatel se přitom na tomto prodlení nijak nepodílel,
 - b. objednatel nesplní své finanční závazky vůči zhotoviteli a nebude schopen poskytnout takové záruky, že je splní v náhradním termínu,
 - c. zhotovitel může také odstoupit od smlouvy, jestliže objednatel neposkytne nutné protiplnění a tím způsobí zhotovitelovu neschopnost provést určitý úkon. Odstoupení je však přípustné teprve tehdy, když zhotovitel dohodl s objednatelem písemně novou přiměřenou lhůtu ke splnění závazku a ta neúspěšně uplynula. Objednatel uhradí zhotoviteli prokazatelně vynaložené náklady vzniklé odstoupením od smlouvy,
 - d. nesplnění kvalitativních a kvantitativních požadavků objednatele,
 - e. objednatel může také odstoupit od smlouvy v případě, jestliže zhotovitel provádí dílo s nedostatečnou odbornou péčí, v rozporu s touto smlouvou, příp. pokyny objednatele,
 - f. pokud se zhotovitel stane nespolehlivým plátcem DPH dle zákona č. 235/2004 Sb., o dani z přidané hodnoty, ve znění pozdějších předpisů.

Čl. XI.

Užití projektové dokumentace

1. Předáním projektové dokumentace objednateli dává zhotovitel souhlas s jejím užitím a užíváním pro účely, ke kterým je určena, a to v neomezeném územním, časovém a množství rozsahu a ke všem způsobům užití.
2. Objednatel má právo projektovou dokumentaci neomezeně množit pro vlastní potřebu a předávat její kopie nebo její části dalším osobám včetně práva dílo upravovat a měnit, spojovat s jiným dílem, zařazovat do souborného díla, zveřejňovat, zejména za účelem zabezpečení zadávacích řízení včetně výkonu autorského dozoru při provádění stavby podle zákona č. 134/2016 Sb., o zadávání veřejných zakázek, v platném znění, či za účelem zhotovení stavby nebo její části. Tato práva uděluje zhotovitel na dobu neurčitou a opravňují také jakoukoliv osobu, která bude řádným vlastníkem nebo uživatelem příslušné stavby. Cena za výše uvedená oprávnění (licenci) je již zahrnuta v ceně za poskytování plnění dle této smlouvy.
3. Objednatel může výše uvedená práva postoupit třetím osobám dle svého výběru, s čímž zhotovitel výslovně souhlasí.
4. Zhotovitel projektové dokumentace souhlasí s tím, že pokud nedojde k dohodě, mezi objednatelem a zpracovatelem projektové dokumentace, na základě předložené cenové nabídky zpracovatelem projektové dokumentace na výkon autorského dozoru, má objednatel právo objednat výkon autorského dozoru u jiné autorizované osoby.
5. **Zhotovitel dále výslovně prohlašuje, že je plně oprávněn disponovat právy k duševnímu vlastnictví díla včetně autorských práv a zavazuje se zajistit řádné a nerušené užívání díla objednatelem nebo nástupcem objednatele, včetně**

případného zajištění dalších souhlasů od autorů děl (částí PD) v souladu s autorským zákonem, popř. od vlastníků jiných práv duševního vlastnictví v souladu s právními předpisy.

Čl. XII.

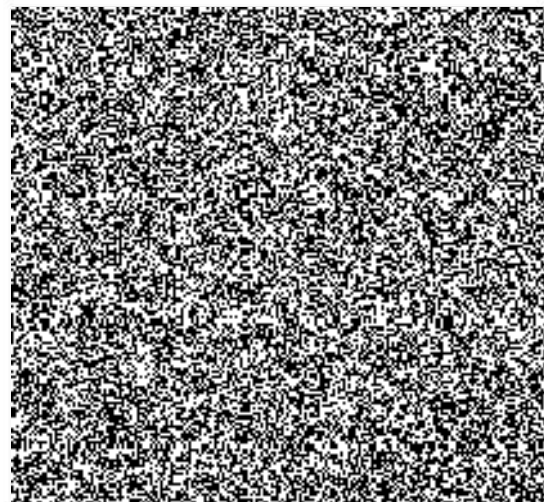
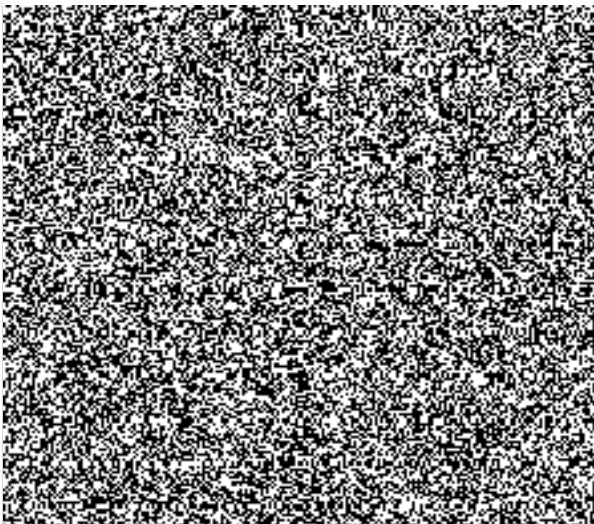
Závěrečná ustanovení

1. Tato smlouva o dílo nabývá platnosti dnem podpisu smlouvy smluvními stranami a účinnosti uveřejněním v registru smluv.
2. Tuto smlouvu lze upřesnit nebo změnit pouze písemným dodatkem odsouhlaseným oběma stranami.
3. K zániku smlouvy může dojít:
 - a) dohodou smluvních stran,
 - b) odstoupením jednou ze smluvních stran.
4. Pokud není v této smlouvě stanoveno jinak, řídí se právní vztahy z ní vyplývající příslušnými ustanoveními Občanského zákoníku.
5. Tato smlouva o dílo je sepsána ve dvou stejnopisech, z nichž každý má platnost originálu. Zhotovitel obdrží jeden stejnopis, objednatel taktéž jeden stejnopis.
6. Každá ze smluvních stran prohlašuje, že tuto smlouvu uzavírá svobodně a vážně, že považuje obsah smlouvy za určitý a srozumitelný a že jsou ji známy veškeré skutečnosti, jež jsou pro uzavření smlouvy rozhodující.
7. Strany vyslovují souhlas se zveřejněním (případně jiným zpřístupněním) této smlouvy, jakož i dalších skutečností souvisejících se smluvním vztahem založeným touto smlouvou, a to jak v režimu zák. č. 106/1999 Sb., o svobodném přístupu k informacím, tak případně podle jiných předpisů.
8. Tato smlouva podléhá uveřejnění dle zák. č. 340/2015 Sb., o zvláštních podmínkách účinnosti některých smluv, uveřejňování těchto smluv a o registru smluv (zákon o registru smluv). K uveřejnění v registru smluv zašle smlouvu objednatel. Strany prohlašují, že smlouva neobsahuje žádné skutečnosti, které by nebylo možno poskytnout jako informace podle zák. č. 106/1999 Sb., případně jiných předpisů, zejména důvěrné údaje, utajované informace nebo obchodní tajemství, a v důsledku toho by se neuveřejňovaly podle zákona o registru smluv.
9. Tato smlouva o dílo obsahuje 12 (slovy: dvanáct) stran textu a jednu přílohu o 3 (slovy: třech) stranách textu.

V Brně dne



V Brně dne





Krajské ředitelství policie Jihomoravského kraje



Pomáhat a chránit

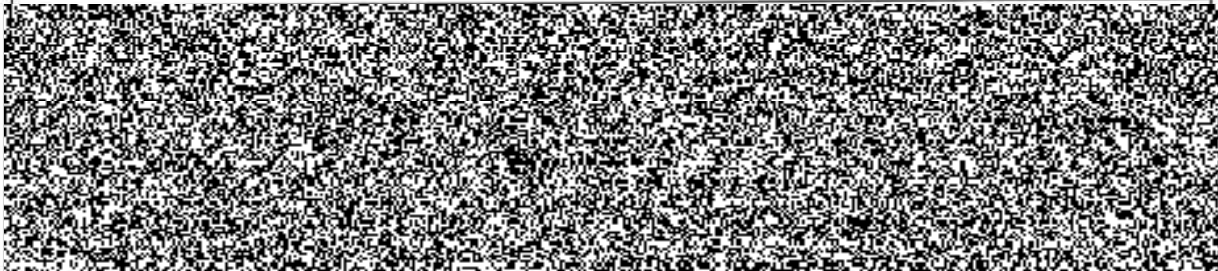
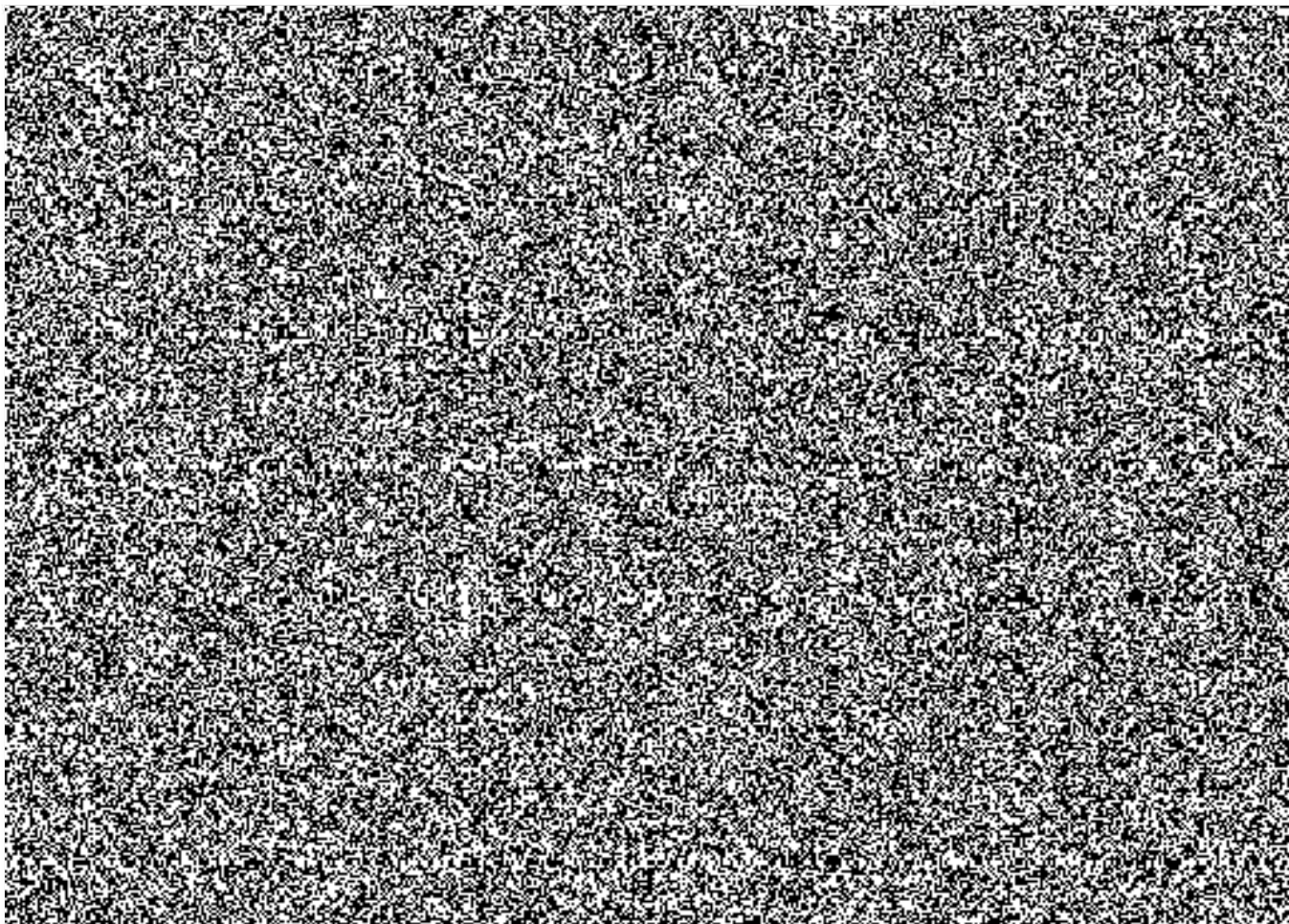
Příloha č. 1 k č. j. KRPB-72230-2/ČJ-2021-0600VZ

Krycí list

Název veřejné zakázky malého rozsahu:

„Vypracování projektové dokumentace ke stavební akci „KŘP Jmk – Realizace úspor energie – tělocvična PČR Brno, Bauerova 528/5a – rekonstrukce a přístavba objektu“**A. Identifikační údaje dodavatele:**

Obchodní firma nebo název:	MENHIR projekt, s.r.o.
Sídlo:	Horní 729/32, 639 00 Brno

**B. Nabídková cena (nejvýše přípustná):**

Požadavky na zpracování nabídkové ceny:

Nabídková cena za služby nesmí být zaokrouhlena – bude dodržen výpočet na haléře.

V cenové nabídce na zpracování projektové dokumentace pro stavební povolení a pro provedení stavby je zahrnuto případné zodpovídání dotazů ve výběrovém řízení na zhotovitele stavby.

Cena musí být uvedena včetně veškerých souvisejících nákladů na splnění veřejné zakázky.

Přílohou musí být doložení výpočtu nabídkové ceny, a to v souladu s platným ceníkem pro navrhování nabídkových cen projektových prací (např. UNIKA).

Prohlášení dodavatele:

Dodavatel prohlašuje, že předmět plnění dodá v souladu se všemi podmínkami, které jsou uvedeny v této výzvě, předmět plnění dodá dle specifikace a souhlasí s obchodními podmínkami pro návrh smlouvy.

