

Příloha č. 2 c)

Zvláštní technické podmínky

Zhotovení stavby

„Vimperk ON – oprava výpravní budovy“

Datum vydání: 24. 06. 2021

Obsah

SEZNAM ZKRATEK.....	2
1. SPECIFIKACE PŘEDMĚTU DÍLA.....	3
1.1 Účel a rozsah předmětu Díla	3
1.2 Umístění stavby	3
2. PŘEHLED VÝCHOZÍCH PODKLADŮ.....	4
2.1 Projektová dokumentace	4
2.2 Související dokumentace	4
3. KOORDINACE S JINÝMI STAVBAMI.....	4
4. ZVLÁŠTNÍ TECHNICKÉ PODMÍNKY A POŽADAVKY NA PROVEDENÍ DÍLA	4
4.1 Všeobecně.....	4
4.2 Zeměměřická činnost zhotovitele	9
4.3 Doklady předkládané zhotovitelem	10
4.4 Dokumentace zhotovitele pro stavbu	10
4.5 Dokumentace skutečného provedení stavby	10
4.6 Zabezpečovací zařízení	10
4.7 Sdělovací zařízení	11
4.8 Silnoproudá technologie včetně DŘT, trakční a energetická zařízení	11
4.9 Pozemní stavební objekty	11
4.10 Vyzískaný materiál	11
4.11 Životní prostředí a nakládání s odpady	11
5. ORGANIZACE VÝSTAVBY, VÝLUKY.....	12
6. BEZPEČNOST PRÁCE A OCHRANA ZDRAVÍ	12
7. SOUVISEJÍCÍ DOKUMENTY A PŘEDPISY	12
8. PŘÍLOHY.....	13

SEZNAM ZKRATEK

Není-li v těchto ZTP výslovně uvedeno jinak, mají zkratky použité v těchto ZTP význam definovaný ve Všeobecných technických podmínkách.

SŽ	- Správa železnic, státní organizace
ESD	- elektronický stavební deník
MRS	- místní rádiová telefonní síť
NZ	- náhradní zdroj el.energie
TRS	- traťový radiový systém
ŽST	- železniční stanice
DNO	- deska nouzových obsluh
DK	- dopravní kancelář
DŘT	- dispečerská řídicí technika
DÚ	- Drážní úřad
UTZ	- Určené technické zařízení
VB	- výpravní budova
ON	- osobní nádraží
PU	- přestupní uzel vlak/bus
ZabZař	- zabezpečovací zařízení
ŽBP	- železniční bodové pole

1. SPECIFIKACE PŘEDMĚTU DÍLA

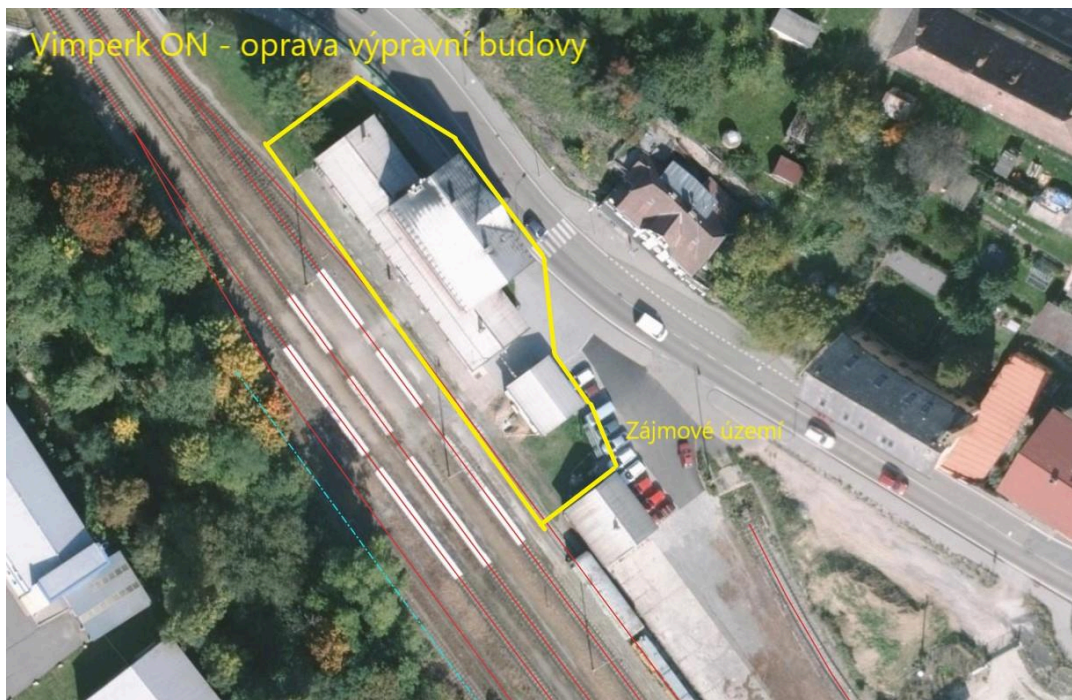
1.1 Účel a rozsah předmětu Díla

- 1.1.1 Předmětem díla je zhotovení stavby „**Vimperk ON – oprava výpravní budovy**“ jejímž cílem je celková oprava prostor ve výpravní budově s výsledným zajištěním odpovídajícího komfortu cestujících, zaměstnanců provozovatele dráhy a nebytových prostor a současně celkového účelného využití objektu vč. jeho hospodárného provozování. Bude provedena celková oprava jednotlivých stavebních prvků, které jsou za hranou životnosti.
- 1.1.2 Rozsah Díla „**Vimperk ON – oprava výpravní budovy**“ je stanoven projektovou dokumentací, položkovým soupisem prací s výkazem výměr a doplněn těmito ZTP.
- 1.1.3 V rámci předmětné stavby nebude realizována oprava bytové části objektu, realizovány však budou veškeré stavebně-technické konstrukce a části TZB nezbytné pro následnou opravu celé bytové části tak, aby při následné opravě bytů již nebylo zasahováno do finálně opravených konstrukcí a prostor realizovaných touto stavbou.

1.2 Umístění stavby

- 1.2.1 Stavba bude probíhat na železniční trati Strakonice - Volary (č. 198).

Výpravní budova ŽST. Vimperk, Špidrova č.p. 42, 385 01 Vimperk
Katastrální území: Vimperk č. 782084 – p. č. st. 2621, LV 348
Kraj: Jihočeský
TUDU: 0381G1



Číslo dle SR70	751222
Kategorie stanice dle UIC CODE 180	D
Součást sítě TEN-T	Ne
Číslo trati podle jízdního řádu	198
Počet cestujících za den – upravené podle UIC Code 180	399

Správce objektu	Správa železnic, státní organizace OŘ Plzeň, Správa pozemních staveb
Index pořadí dle PRRON	752

2. PŘEHLED VÝCHOZÍCH PODKLADŮ

2.1 Projektová dokumentace

- 2.1.1 Projektová dokumentace „Vimperk ON - oprava VB – projektová dokumentace“, zpracovaná pod č. zakázky objednatele 65420182.

Zpracovatel DigiTry Art Technologies s.r.o., Davídkova 675/76, 182 00 Praha 8, č. smlouvy zhotovitele 20 200 20, datum 09/2020.

2.2 Související dokumentace

- 2.2.1 Stavební povolení bude předáno bez zbytečného odkladu před podpisem Smlouvy vítěznému uchazeči.

3. KOORDINACE S JINÝMI STAVBAMI

- 3.1.1 Zhotovení stavby musí být provedeno v koordinaci s připravovanými, případně aktuálně realizovanými akcemi a to i dalších investorů, které přímo s předmětnou akcí souvisí nebo ji mohou ovlivnit. Součástí plnění Díla je i zajištění koordinace při realizaci prací, poskytování a rozsahu výluk, přidělení prostorů pro staveniště v jednotlivých žst. apod.

- 3.1.2 Koordinace musí probíhat zejména s níže uvedenými investicemi a opravnými pracemi:

a) Projekt (akce ve stupni přípravy) - Modernizace trati Strakonice – Volary

Investorem výše uvedených akcí je Správa železnic, státní organizace, Stavební správa Západ.

4. ZVLÁŠTNÍ TECHNICKÉ PODMÍNKY A POŽADAVKY NA PROVEDENÍ DÍLA

4.1 Všeobecně

- 4.1.1 Čl. 1.10 VTP se ruší.

- 4.1.2 Čl. 3.1.1. VTP se mění takto:

Zhotovitel se zavazuje vést Stavební deník o stavbě v souladu s ustanoveními zákona č. 183/2006 Sb. [1] a § 6 vyhlášky č. 499/2006 Sb. [28]. Identifikační údaje ve Stavebním deníku (údržba a opravy staveb státních drah) se vyplní v rozsahu dle Příl. 16 vyhlášky č. 499/2006 Sb. [28] a to ode dne převzetí Staveniště do dne řádného předání a převzetí Díla nebo jeho části uvedení do provozu / zkušebního provozu nebo předčasného užívání Díla nebo části Díla, popřípadě do dne odstranění poslední vady nebo dokončení nedokončené práce, zjištěné při kontrolní prohlídce Díla. Zhotovitel je povinen vést Stavební deník v českém jazyce.

- 4.1.3 Čl. 3.1.2. VTP se mění takto:

Zhotovitel vede stavební deník v elektronické nebo listinné podobě. Případné vedení elektronického stavebního deníku včetně použité aplikace a počtu poskytnutých licencí bude uvedeno v ZTP. Zhotovitel je povinen používat typizovaný stavební deník SŽ: Stavební deník (údržba a opravy staveb státních drah).

4.1.4 Čl. 3.1.3. VTP se mění takto:

Typizovaný stavební deník a informace ke správnému vedení jsou uvedeny ve vzoru tohoto stavebního deníku. Vzory SD ke stažení, včetně informace o možnosti zakoupení, jsou na www.tudc.cz v sekci „Dokumenty / Typová dokumentace“ (viz kapitola 12 těchto VTP).

4.1.5 Čl. 3.2.1. VTP se mění takto:

Denní záznamy do Stavebního deníku budou obsahovat náležitosti, které vyplývají z Příl. 16 vyhlášky č. 499/2006 Sb. [28], TKP [62]. Budou do něj zejména zapisovány všechny záznamy související se stavební činností, kontrolou a všechny skutečnosti důležité pro věcné, časové a finanční plnění SOD, včetně množství provedených prací a montáží. U nasazení mechanizačních prostředků bude uveden druh mechanizace (kolejové, zemní či speciální) s uvedením pracovní doby, ne však nářadí.

4.1.6 Čl. 3.2.2. VTP se mění takto:

Zhotovitel se zavazuje, že Stavební deník bude obsahovat mimo jiné i následující náležitosti, které se týkají příslušného Díla, Část Díla nad rámec vyhlášky č. 499/2006 Sb. [28]:

- a) zahájení a ukončení výluk,
- b) vyjádření ÚOZI Zhotovitele o provedení zaměření podzemních vedení a zařízení technické infrastruktury před zakrytím a souhlas TDS se zakrýváním prací,
- c) zdůvodnění rozdílů provedených prací od Projektové dokumentace (pokud je vyhotovena) nebo těchto ZTP včetně jejich příloh, případně stavebního povolení, odůvodnění změn materiálů a změn technického řešení a odchylek od Projektové dokumentace, včetně způsobu projednání,
- d) údaje potřebné k posouzení prací správními úřady a orgány státního dozoru,
- e) výsledky činnosti autorizovaného inspektora (pokud je určen),
- f) výsledky činnosti Koordinátora BOZP (pokud je určen),
- g) výsledky činnosti odborně způsobilé osoby pro ekologický dozor (pokud je určen).

4.1.7 V čl. 3.2.3 se ruší text „...a finančního plnění“.

4.1.8 Čl. 3.3.1. VTP se mění takto:

Stavební deník (viz 3.1.2.) bude uložen na pracovišti člena osoby Zhotovitele zmocněné vedením stavby dle SOD.

4.1.9 Čl. 3.3.5. VTP se ruší.

4.1.10 Čl. 3.3.6. VTP se mění takto:

Objednatel provádí potvrzování (potvrzení podpisem přečtení záznamů) Stavebního deníku až po jejich předchozím potvrzení Zhotovitelem.

4.1.11 Čl. 3.3.7. VTP se mění takto:

Potřebné stanovisko další oprávněné osoby včetně Objednatele k záznamům ve Stavebním deníku musí být zaznamenáno do Stavebního deníku do 5 pracovních dnů po jejich předložení příslušné oprávněné osobě a Objednateli, podle toho, komu bude záznam předložen později. Nevyjádří-li se Objednatel ve lhůtě 5 pracovních dní ode dne, kdy mu byl předložen záznam, má se za to, že Objednatel s obsahem záznamu souhlasí.

4.1.12 Čl. 3.3.8. VTP se mění takto:

Jestliže oprávněný zaměstnanec Zhotovitele, popř. jeho zmocněný zástupce, nesouhlasí se záznamem Objednatele, nebo jiné oprávněné osoby, provedeným ve Stavebním deníku, je povinen připojit k uvedenému záznamu do 2 pracovních dnů po jeho zapsání své vyjádření a předat je v tomto termínu na předem určeném a dohodnutém místě pro přístup ke Stavebnímu deníku. Nevyjádří-li Zhotovitel svůj nesouhlas ve lhůtě 2 pracovních dní ode dne, kdy mu bylo předloženo předmětné vyjádření, má se za to, že Zhotovitel s obsahem záznamu souhlasí.

4.1.13 V čl. 4.1.2. VTP se ruší text „... a finančního plnění“. Text „...14 kalendářních dnů...“ se mění na „...7 kalendářních dnů...“.

4.1.14 V čl. 4.1.4. VTP se ruší text „...části – Geodetická dokumentace“.

4.1.15 Čl. 4.1.7. VTP se ruší.

4.1.16 Čl. 4.1.8. VTP se ruší.

4.1.17 V čl. 4.2.1. VTP se ruší druhá a třetí věta textu.

4.1.18 Čl. 4.2.2. VTP se ruší.

4.1.19 V čl. 4.2.9. VTP se mění lhůta z 21 dnů na 7 dnů.

4.1.20 Čl. 4.2.18. VTP se mění takto:

Přístupové cesty ke staveništi a objekty na nich jsou navrženy v ZOV zpravidla po stávajících komunikacích. U pozemních komunikací, kde je to požadováno, uzavře Zhotovitel nájemní smlouvu na jejich využívání. Zhotovitel během stavby zajistí u komunikací používaných stavbou čištění, kropení proti prašnosti a průběžnou údržbu. Před započatím stavby pořídí Zhotovitel fotodokumentaci o stavu komunikací. Po ukončení stavby Zhotovitel po dohodě s vlastníkem (správcem komunikace) odstraní případné vzniklé závady. Zhotovitel je rovněž povinen uhradit náklady spojené s odstraněním závad ve sjízdnosti přístupových cest, s jejich poškozením a jejich znečištěním v souladu s § 27 a § 28 zákona č. 13/1997 Sb. [17]. Zhotovitel odpovídá za vzniklé škody způsobené nedodržením těchto povinností. Náklady a poplatky za jejich užívání a náklady na odstranění závad jsou součástí Ceny Díla.

4.1.21 Čl. 4.3.2. VTP se ruší.

4.1.22 Čl. 4.3.3. VTP se mění takto:

Zhotovitel se zavazuje zpracovat havarijní plán pro případný únik ropných látek ve smyslu zákona č. 254/2001 Sb. [10]. Zhotovitel bude řešit způsob odstavení stavebních strojů, zásobování strojů pohonnými hmotami, ochranu proti znečištění povrchových a podzemních vod a ovzduší.

4.1.23 Čl. 5.1.4. VTP se ruší.

4.1.24 V čl. 5.1.10. VTP se text „5 pracovních dnů“ nahrazuje textem „2 pracovní dny“.

4.1.25 V čl. 5.2.4. VTP se mění lhůta ze čtyř týdnů na dva týdny. Ruší se text „... a písemně přizvat dotčené orgány veřejné správy (odbor životního prostředí příslušného úřadu)“.

4.1.26 Čl. 6.3.1. VTP se ruší.

4.1.27 Čl. 7.1.7. VTP se mění takto:

Pokud je podzemních vedení a zařízení technické infrastruktury ve správě místně příslušné OJ SŽ, Zhotovitel se zavazuje požádat písemnou objednávkou o jejich vytyčení minimálně 5 pracovních dnů před zahájením výkopových prací. Tyto činnosti jsou součástí Ceny Díla.

- 4.1.28 V čl. 7.1.11. VTP se text „po rekonstrukci“ nahrazuje textem „po opravě a údržbě“, a text rekonstrukce“ se nahrazuje textem „oprava a údržba“.
- 4.1.29 Čl. 7.2.1. VTP se mění takto:
Objednatel se zavazuje zajistit a projednat žádosti o vyhotovení výlukových rozkazů v souladu s Interními předpisy Objednatele - SŽDC D7/2 [70].
- 4.1.30 V čl. 8.1.1. VTP se ruší text „posuzovací a schvalovací protokol“.
- 4.1.31 V čl. 8.1.4. VTP se ruší text „Náklady spojené s dopracováním PDPS jsou uvedené samostatné položce v soupisu prací příslušných SO a PS, u kterých je opodstatněné takovéto činnosti vyžadovat.“.
- 4.1.32 Čl. 8.1.4. VTP, odstavec c) se mění takto:
Zhotovitel předá 15 dní před zahájením prací dle RDS jedno pracovní vyhotovení RDS zhotoviteli Projektové dokumentace k posouzení souladu PDPS s DSP/DOS a 1 pracovní vyhotovení Objednateli k posouzení a ke schválení, vč. případného rozdílového Soupisu prací.
- 4.1.33 Čl. 8.1.4. VTP, odstavec d) se mění takto:
U staničních zabezpečovacích zařízení se Zhotovitel RDS zavazuje předat Objednateli ke schválení 3 soupravy závěrových tabulek [61][89].
- 4.1.34 Čl. 8.1.4. VTP, odstavec e) se mění takto:
Po odsouhlasení zpracovatelem Projektové dokumentace (pokud je vyhotovena), zapracování případných připomínek a schválení Objednatelem předá Zhotovitel Objednateli dokumentaci RDS SO a PS do 7 dnů před zahájením prací ve 3 vyhotoveních v listinné podobě a v 1 vyhotovení v elektronické podobě.
- 4.1.35 Čl. 8.1.4. VTP, odstavec f) se mění takto:
Po schválení závěrových tabulek předá Zhotovitel Objednateli dokumentaci RDS do 7 dnů před zahájením prací ve 3 vyhotoveních v listinné podobě a v 1 vyhotovení v elektronické podobě.
- 4.1.36 V čl. 8.1.5. VTP se mění lhůta z 90 dnů na 30 dnů.
- 4.1.37 V čl. 8.1.6. VTP se mění lhůta ze 45 dnů na 15 dnů.
- 4.1.38 V čl. 8.2.2. VTP se ruší text“... a Směrnice SŽDC č. 117 [73]“.
- 4.1.39 Čl. 8.2.3. VTP se ruší.
- 4.1.40 V čl. 8.2.8. VTP se ruší text „.....v rozsahu požadavků přílohy „H“ – Dokladová část dle Směrnice GR č. 11 [64]“. Ruší se odstavec b).
- 4.1.41 Čl. 8.3.3. VTP se mění takto:
Předání Dokumentace skutečného provedení stavby týkající se Díla Zhotovitelem Objednateli proběhne v listinné podobě ve 3 vyhotoveních pro technickou část do 2 měsíců, pro souborné zpracování geodetické části do 2 měsíců a kompletní dokumentace v elektronické podobě v rozsahu dle odstavce 8.3.5 těchto VTP do 3 měsíců ode dne, kdy byl vydán poslední Zápis o předání a převzetí Díla, nejpozději však do termínu ukončení smluvního vztahu.
- 4.1.42 Čl. 8.3.4. VTP se ruší.
- 4.1.43 Čl. 8.3.5. VTP se mění takto:
Odevzdání dokumentace bude v elektronické podobě provedeno dle pravidel pro vzájemnou výměnu digitálních dat mezi drážními a mimodrážními organizacemi [72] [73]následovně:

2 × CD (DVD) – kompletní dokumentace stavby v otevřené formě

2 × CD (DVD) – kompletní dokumentace stavby v uzavřené formě

4.1.44 V čl. 8.3.6. VTP se ruší text "... *.XML (datový předpis XDC)".

4.1.45 Čl. 10.2.5. VTP se mění takto:

Zhotovitel se zavazuje zajistit u svých zaměstnanců a zaměstnanců poddodavatelů prokazatelné seznámení s plánem BOZP Díla [19] a doložit splnění této povinnosti písemně před předáním Staveniště Zhotoviteli.

4.1.46 Pro přesnou identifikaci podzemních sítí, metalických a optických kabelů, kanalizace, vody a plynu budou použity RFID markery. Mohou se používat pouze markery, u kterých není nutné při ukládání dbát na jejich orientaci. V rámci jednotného značení v sítích SŽ je nutné zachovat standardní barevné značení, které doporučují výrobci.

Minimální požadavky na použití markerů jsou následující:

- a) Silová zařízení a kabely (včetně kabelů určených k napájení zabezpečovacích zařízení) – červený marker (169,8 kHz)
 - trasy kabelů (v případě požadavku umístění po cca 50 m), přípojky, zakopané spojky, křížení kabelů, servisní smyčky, paty instalačních trubek, ohyby, změny hloubky, poklapy, rozvodové smyčky.
- b) Rozvody vody a jejich zařízení - modrý marker (145,7 kHz)
 - trasy potrubí, paty servisních sloupců, potrubí z PVC, všechny typy ventilů, křížení, rozdvojky, čistící výstupy, konce obalů.
- c) Rozvody plynu a jejich zařízení – žlutý marker (383,0 kHz)
 - trasy potrubí, paty rozvodných sloupů, paty servisních sloupů, křížení, všechny typy ventilů, měřicí skříně, ukončovací armatury, hloubkové změny, překladové armatury, stlačená místa, armatury na regulaci tlaku, elektrotavné spojky, všechny typy armatur a spojů.
- d) Sdělovací zařízení a kabely – oranžový marker (101,4 kHz)
 - trasy kabelů sdělovacích optických a HDPE (v případě požadavku umístění po cca 50 m a na lomové body), uložení kabelových metalických spojek, anomálie na kabelové trase – v případě požadavku správce, kabelové rezervy metalických, optických a kombinovaných (hybridních) kabelů, odbočné body z páteřních tras optických kabelů a HDPE uložení spojek optických a kombinovaných (hybridních) kabelů (markery v zapisovatelném provedení).
- e) Zabezpečovací zařízení – fialový marker (66,35 kHz)
 - trasy kabelů zabezpečovacích, včetně kabelů optických a HDPE – doporučené umístění markeru po cca 50 m a na lomové body, uložení kabelových metalických spojek (markery v zapisovatelném provedení), anomálie na kabelové trase (např. změny hloubky, odbočné body) – v případě požadavku správce markery v zapisovatelném provedení, kabelové rezervy metalických, optických a kombinovaných (hybridních) kabelů (markery v zapisovatelném provedení), uložení spojek optických a kombinovaných (hybridních) kabelů (markery v zapisovatelném provedení).
- f) Odpadní voda – zelený marker (121,6 kHz)
 - ventily, všechny typy armatur, čistící výstupy, paty servisních sloupců, vedlejší vedení, značení tras nekovových objektů.

Označníky je nutno k uloženým kabelům, potrubím a podzemním zařízením pevně upevňovat (např. plastovou vázací páskou).

U sdělovacích a zabezpečovacích kabelů OŘ se bude informace o markerech zadávat do pasportu do volitelné položky 2 pod označením „RFID“.

U složek, které nemají žádnou elektronickou databázi, se bude tato informace zadávat ve stejném znění do dokumentace.

Informace o použití markerů bude zaznamenaná do DSPS.

Do digitální dokumentace se budou zaznamenávat markery ve tvaru kolečka s velkým písmenem M uprostřed ve všech 6 vrstvách odpovídajících kategoriím podzemních vedení. Značka bude tvarově stejná pro všech 6 vrstev, rozlišení kategorie bude pouze barvou, která bude odpovídat barvě markeru.

4.2 Zeměměřická činnost zhotovitele

4.2.1 Kontakt pro zjištění informací o bodech ŽBP je úředně oprávněný zeměměřičský inženýr Objednatele (dále jen „ÚOZI Objednatele“):

XXXXXXXXXX - Úředně oprávněný zeměměřičský inženýr za Správu železnic.

4.2.2 Poskytování geodetických podkladů se řídí Pokynem generálního ředitele SŽ PO-06/2020-GR.

4.2.3 V případě staveb, které nejsou realizovány podle projektové dokumentace, bude přiměřeně uplatněno ustanovení aktuálních VTP a dále zjednodušený postup popsán v následujících bodech.

4.2.4 Geodetická dokumentace (geodetická část projektové dokumentace nebo geodetická část DSPS) bude odevzdána digitálně v otevřené i uzavřené verzi a bude ověřena úředně oprávněným zeměměřičským inženýrem Zhotovitele (dále jen „ÚOZI Zhotovitele“). V případě doplnění nebo opravy musí být editovaná dokumentace opětovně ověřena ÚOZI Zhotovitele.

4.2.5 Zhotovitel si zajistí prostřednictvím ÚOZI Zhotovitele geodetické a mapové podklady u ÚOZI Objednatele: dokumentaci o bodech ŽBP, železniční mapové podklady (dále jen „ŽMP“) a projekt stávajícího stavu PPK. ÚOZI Objednatele zajistí koordinaci s jednotlivými správci SŽG - ŽBP, ŽMP, PPK, popř. se správcem železničního katastru nemovitostí (dále jen „ŽKN“).

4.2.6 Dostupné podklady uvedené v bodě 2.1 splňující TKP, předá ÚOZI Objednatele ÚOZI Zhotovitele a následně bude koordinovat zeměměřické činnosti Zhotovitele v souladu s platnými, obecně závaznými právními předpisy a interními dokumenty a předpisy Správy železnic.

4.2.7 Případné doplňující měření geodetických a mapových podkladů nebo ověření osy koleje pro vypracování projektové dokumentace nebo projektu PPK zajistí Zhotovitel na vlastní náklady podle Metodických pokynů uvedených v bodě 6.2.1 a 6.4.3 VTP a předá ÚOZI Objednatele ke kontrole.

4.2.8 Zhotovitel je povinen po dobu realizace stavby chránit body ŽBP. Dojde-li u bodů ŽBP k jejich zničení, poškození, neoprávněnému přemístění nebo učinění nepoužitelnými, a to ze strany činnosti Zhotovitele, musí být tato skutečnost neprodleně projednána s ÚOZI Objednatele, který tuto činnost koordinuje se správcem ŽBP. Přeložení, obnovení nebo přemístění bodů ŽBP včetně zaměření a určení bude uskutečněno Zhotovitelem ve spolupráci se správcem ŽBP a to na náklady zhotovitele. Dokumentaci nového ŽBP předá Zhotovitel ÚOZI Objednatele nejpozději při ukončení stavby. Dokumentace nového ŽBP bude součástí DSPS v případě, že samotné DSPS je součástí smluvního vztahu.

4.2.9 Před zahájením stavebních prací má zhotovitel povinnost zjistit u objednatel lokalizační informace o bodech ŽBP v dotčených oblastech jeho pracovní činnosti včetně přístupových cest, manipulačních a skladových ploch. Zhotovitel má povinnost zajistit ochranu dotčených bodů ŽBD před jejich poškozením nebo narušením bez ohledu na vlastnictví pozemku, na němž je bod ŽBP umístěn.

4.2.10 Poškozením a narušením bodu ŽBP se rozumí jeho fyzické zničení, porušení jeho stabilizace, změna polohy, výšky nebo znemožnění geodetického využití bodu ŽBP (zasypání, zakrytí apod.).

- 4.2.11 Každé narušení nebo poškození bodu ŽBP je zhotovitel povinen neprodleně ohlásit TDS a správci ŽBP kontakt viz bod 4.2.1 ZTP. Náhrada zničeného nebo poškozeného bodu ŽBP je provedena na náklady zhotovitele.
- 4.2.12 Nahrazením narušeného nebo zničeného bodu ŽBP se rozumí oprava stávající stabilizace nebo zřízení nové stabilizace, jeho geodetické zaměření a vypracování geodetické dokumentace. Geodetickou dokumentaci bodu ŽBP předá zhotovitel správci ŽBP.
- 4.2.13 V případě, že je nutno v rámci stavebních prací provést neplánované přeložení bodu ŽBP, které je vyvoláno nepředvídatelnými okolnostmi, které nebyly Objednateli ani Zhotoviteli známy v době podpisu SOD, je Zhotovitel tuto skutečnost povinen Objednateli prokazatelně nahlásit min 7 dní předem. Náklady na náhradu nebo přeložení jsou v tomto případě hrazeny Objednatелеm.
- 4.2.14 Čl. 6.4.1 VTP se mění takto: Zhotovitel zajistí polohové a výškové zaměření skutečného provedení dokončených PS nebo SO nebo jejich částí geodetickými metodami na body ŽBP (vytyčovací síť) a schválené body definitivního zajištění v souřadnicovém systému S-JTSK a ve výškovém systému Bpv.
- 4.2.15 Čl. 6.4.5 VTP se mění takto: Zpracování geodetické části dokumentace skutečného provedení PS a SO nebo jejich částí a souborného zpracování geodetické části DSPS v rámci provádění díla bude Zhotovitelem provedeno přiměřeně podle Směrnice č. 117 Předávání digitální dokumentace z investiční výstavby SŽDC.
- 4.2.16 Pro stanovení rozsahu šířky věcného břemene pro PS, SO, které jsou anebo budou ve správě či vlastnictví Správy železnic, platí tabulka Rozsah věcných břemen ke stažení na webovém odkazu <https://www.spravazeleznic.cz/stavby-zakazky/podklady-pro-zhotovitele/zaborovy-elaborat>.
- 4.2.17 Zhotovitel předá dokumentaci ÚOZI Objednatele ke kontrole v termínu odevzdání DSPS uvedeném ve smlouvě o dílo, nejpozději však do 30 dnů od ukončení prací dle platného harmonogramu stavby. ÚOZI Objednatele provede věcnou a formální kontrolu DSPS. Při shledání nedostatků ÚOZI Objednatele zašle vyjádření s uvedenými nedostatky Zhotoviteli, který následně provede opravu DSPS do 10 pracovních dnů.

4.3 Doklady předkládané zhotovitelem

- 4.3.1 Zhotovitel doloží mimo jiné před zahájením prací na železniční dopravní cestě prosté kopie dokladů o kvalifikaci zhotovitelů dle Předpisu o odborné způsobilosti a znalosti osob při provozování dráhy a drážní dopravy SŽDC Zam1, v platném znění, přímo se vztahujících k předmětu díla.

4.4 Dokumentace zhotovitele pro stavbu

- 4.4.1 Za dodání schválené související výkresové dokumentace pro ostatní stavební postupy zodpovídá Zhotovitel stavby v souladu se Směrnicí GR č. 11/2006, Příloha č. 4.
- 4.4.2 Zpracování technologických postupů (TP) provádění prací včetně kontrolního a zkušebního plánu v jednotlivých etapách stavby (především v plánované výluce) jednotlivých SO a PS v přiměřeném rozsahu nutném pro realizaci stavby. Zpracování nezbytné výrobní dokumentace (VD) pro výrobu originálních částí stavby.

4.5 Dokumentace skutečného provedení stavby

Bude vč. protokolů o provedených revizích a zkouškách (u UTZ vč. Protokolů o technické prohlídce a zkoušce Určeného technického zařízení spolu se zajištěním vydání Průkazu způsobilosti UTZ ze strany DÚ) a dokladové části předána zhotoviteli v tištěné formě a ve formátu .pdf s uvedením změn a potvrzených zhotovitelem při předání díla. Zakreslené změny oproti DPS budou v DSPS objednateli zároveň předány i ve formátu dwg.

4.6 Zabezpečovací zařízení

V prostoru zabezpečovacího zařízení je nutné po dobu oprav zajistit bezprašnost.

Veškerá technologická zařízení sloužící k provozování drážní dopravy budou po celou dobu stavby ochráněna před úpravami, omezeními a případným poškozením.

Požadavky na nový stav jsou stanoveny projektovou dokumentací „Vimperk ON - oprava VB – projektová dokumentace“.

Pro veškerou stavební činnost v prostorách s uvedenou technologií předloží Zhotovitel dopředu k odsouhlasení technologický předpis prací.

4.7 Sdělovací zařízení

V prostoru sdělovacího zařízení je nutné po dobu oprav zajistit bezprašnost.

Veškerá technologická zařízení sloužící k provozování drážní dopravy budou po celou dobu stavby ochráněna před úpravami, omezeními a případným poškozením.

Požadavky na nový stav jsou stanoveny projektovou dokumentací „Vimpwek ON - oprava VB – projektová dokumentace“.

Pro veškerou stavební činnost v prostorách s uvedenou technologií předloží Zhotovitel dopředu k odsouhlasení technologický předpis prací.

4.8 Silnoproudá technologie včetně DŘT, trakční a energetická zařízení

Požadavky na nový stav jsou stanoveny projektovou dokumentací „Vimperk ON - oprava VB – projektová dokumentace“.

Pro veškerou stavební činnost v prostorách s uvedenou technologií předloží Zhotovitel dopředu k odsouhlasení technologický předpis prací.

4.9 Pozemní stavební objekty

Požadavky na nový stav a celkový rozsah záměru opravy výpravní budovy je stanoven projektovou dokumentací „Vimperk - oprava VB – projektová dokumentace“.

4.10 Vyzískaný materiál

4.10.1 Zhotovitel bude postupovat dle Směrnice č. 42_hospodaření s vyzískaným materiálem, spolu s Pokynem SŽ PO-28/2020-OŘ PLZ, v platném znění.

4.11 Životní prostředí a nakládání s odpady

4.11.1 Nakládání s odpady

4.11.1.1 Zhotovitel opravy výpravní budovy musí dodržovat zákony úseku odpadového hospodářství a to především Zákon č. 185/2001 Sb., zákon o odpadech, v platném znění.

4.11.1.2 Veškeré odpady budou skladovány v uzavřených kontejnerech rozdělených dle druhu odpadu, zabezpečeny proti přístupu nepovolaných osob a ihned po naplnění budou vyváženy a v souladu s platnou legislativou likvidovány.

4.11.1.3 Zhotovitel stavby si zajistí rozsah skládek sám, a to dle celkového množství a kategorie odpadů a tuto cenu si včetně rizika zohlední v nabídkové ceně položky.

4.11.1.4 Polohy a vzdálenosti skládek pro likvidaci odpadů uvedené v Projektové dokumentaci jsou pouze informativní a slouží pro interní potřeby Objednatele a stavebního řízení. Umístění skládek není podkladem pro výběrové řízení na zhotovitele stavby, má tedy pouze informativní charakter.

4.11.1.5 Za vícepráci pro položku „Likvidace odpadů včetně dopravy“ se počítá navýšení množství odpadu v dané kategorii nad rámec celkového množství v kategorii v součtu všech SO a PS.

4.11.1.6 Ceny Zhotovitele pro „Likvidaci odpadu včetně dopravy“ lze využít do množství odpadu v dané kategorii navýšené o 20%. V případě, kdy množství

odpadu v daném druhu odpadu překročí 20%, má Objednatel možnost požadovat po Zhotoviteli individuální kalkulaci, příp. si zajistit likvidaci odpadu sám.

- 4.11.1.7 Zhotovitel stavby si zajistí rozsah skládek a možnost ukládání odpadů sám, a to v návaznosti na v projektové dokumentaci předpokládaný celkový předpokládaný rozsah odpadů v rámci jednotlivých kategorií. Zhotovitel bude při zajišťování kapacit skládek zároveň počítat s tím, že množství odpadů může být v rámci každé kategorie až o 20% vyšší.

5. ORGANIZACE VÝSTAVBY, VÝLUKY

5.1.1 V harmonogramu postupu prací je nutno dle ZOV v Projektové dokumentaci respektovat zejména následující požadavky a termíny:

- termín zahájení a ukončení stavby.
- dodržení etapizace výstavby s ohledem na nepřerušovaný provoz dráhy a přístupové trasy pro cestující veřejnost.

5.1.2 Zhotovitel se zavazuje v souladu s Projektovou dokumentací, považovat zde uvedené množství a délku výluk za maximální. Objednatel si vyhrazuje právo pozměnit Zhotoviteli navržené časové horizonty rozhodujících výluk s cílem dosáhnout jejich maximálního využití a sladění s výlukami sousedních staveb.

6. BEZPEČNOST PRÁCE A OCHRANA ZDRAVÍ

6.1.1 V návaznosti na předpis SŽ Bp1 Pokyny provozovatele dráhy k zajištění bezpečnosti a k ochraně zdraví osob při činnostech a pohybu v jeho prostorách a v prostorách železniční dráhy zpracoval zadavatel v příloze č. 2 těchto ZTP přehled rizik možného ohrožení zdraví a života osob a přijatých opatření ze strany Správy železnic.

7. SOUVISEJÍCÍ DOKUMENTY A PŘEDPISY

7.1.1 Zhotovitel se zavazuje provádět dílo v souladu s obecně závaznými právními předpisy České republiky a EU, technickými normami a s interními předpisy a dokumenty Objednatele (směrnice, vzorové listy, TKP, VTP, ZTP apod.), vše v platném znění.

7.1.2 Zhotovitel je povinen dodržet, respektovat a řídit se v souladu s objednatelům následnými interními pokyny Správy železnic:

- SŽ PO-09/2021-GŘ Pokyn generálního ředitele stanovující podmínky pro přístupy osob v prostoru stavby
- SŽ PO-22/2019-GŘ Moderní design a architektura nádraží a zastávek ČR - Standardy pro hygienická zařízení - Změna č. 2
- PO-20/2019-GŘ Moderní design a architektura nádraží a zastávek ČR -- Mobiliář, Změna č. 1

7.1.3 Objednatel umožňuje Zhotoviteli přístup ke všem svým interním předpisům a dokumentům následujícím způsobem:

Správa železnic, státní organizace Centrum telematiky a diagnostiky Oddělení dokumentace a distribuce tiskových materiálů

Jeremenkova 103/23

779 00 Olomouc

Kontaktní osoba: XXXXXXXXXXXX

E-mail: typdok@spravazeleznic.cz

Www: www.tudc.cz nebo www.spravazeleznic.cz v sekci „o nás / vnitřní předpisy správy železnic / odkaz dokumenty a předpisy“

8. PŘÍLOHY

- Příloha 1 Projektová dokumentace „Vimperk ON - oprava VB – projektová dokumentace“.
Příloha 2 Seznam rizik SŽ pro CPS

Ověřovací doložka změny datového formátu dokumentu podle § 69a zákona č. 499/2004 Sb.

Doložka číslo: 1881436

Původní datový formát: application/pdf

UUID původní komponenty: 793e65aa-e497-45c1-8138-95b353a62b7d

Jméno a příjmení osoby, která změnu formátu dokumentu provedla:

System ERMS (zpracovatel dokumentu Hana HNILIČKOVÁ)

Subjekt, který změnu formátu provedl: Správa železnic, státní organizace

Datum vyhotovení ověřovací doložky: 27.07.2021 12:01:10



d9683feb-c104-4b5d-b4a6-e269e9c79bd1