

Kupní smlouva

evidenční číslo : 0000478/2021/SS

uzavřená dále uvedeného dne, měsíce a roku,
podle ustanovení § 2079 zákona č. 89/2012 Sb.,
zákon Občanský zákoník, v platném znění, takto:

1. Účastníci

- 1.1. **S A P spol. s r.o.**, se sídlem Snět 24, 257 68 Dolní Kralovice
identifikační číslo 47543442, daňové i.č. CZ47543442
společnost zapsaná ve veřejném rejstříku u Městského soudu v Praze, oddíl C,
vložka 26324
bankovní spojení KB Vlašim, číslo účtu [REDAKCE]
zastoupena [REDAKCE]
dále jen „prodávající“
- 1.2. **Město Mělník**, se sídlem Městského úřadu náměstí Míru 1, 276 01 Mělník,
identifikační číslo 237051, daňové i.č. CZ00237051,
zastoupené [REDAKCE] starostou,
dále jen „kupující“

2. Předmět smlouvy

- 2.1. Předmětem této smlouvy je závazek prodávajícího dodat zboží kupujícímu a převést na něho vlastnické právo k tomuto zboží, které je blíže specifikováno v článku 3 této smlouvy (dále jen „zboží“), a to včetně předání dokumentace a provedení zaškolení personálu stran obsluhy a použití zboží a zároveň závazek kupujícího za podmínek stanovených touto smlouvou zboží převzít a zaplatit za něj sjednanou kupní cenu.
- 2.2. Prodávající je povinen dodat předmět koupě řádně a včas, s odbornou péčí, v souladu s podmínkami této smlouvy, obecně závaznými právními předpisy (včetně předpisů týkajících se BOZP), pokyny kupujícího, platnými technickými normami, předepsanými technologickými postupy a pokyny výrobce.
- 2.3. V případě, kdy to charakter zboží vyžaduje, je prodávající povinen instalovat ho na místo kupujícím určené, a to pouze prostřednictvím odborně kvalifikovaných osob, jež byly výrobcem zboží řádně proškoleni. V takovém případě je kupující povinen místo instalace řádně technicky připravit a prodávajícímu tak umožnit nerušené provedení instalace (montáže).
- 2.4. Prodávající je zodpovědný za odvoz a řádnou likvidaci odpadových obalových materiálů po dodaném zboží, nedohodnou-li se účastníci této smlouvy jinak.
- 2.5. Pořízení dopravního automobilu jako projekt:
 - 2.5.1. Mělník Vehlovice Chloumek – Dopravní automobil (**014D262001146**) je spolufinancován v rámci programu JSDH-V2-2021 Ministerstva vnitra Generální ředitelství Hasičského záchranného sboru a

2.5.2. Pořízení nového dopravního automobilu pro JSDH Mělník Vehlovice – Chloumek (**HAS/SDHO/044197/2021**) je spolufinancován z rozpočtu Středočeského kraje ze Středočeského Fondu podpory dobrovolných hasičů a složek IZS.

3. Specifikace zboží

- 3.1. Zbožím se pro účely této smlouvy rozumí následující movité věci a jejich příslušenství: **Nový dopravní automobil pro jednotku sboru dobrovolných hasičů**
- 3.2. Přesná specifikace zboží je uvedena v Technických podmínkách a v položkovém rozpočtu prodávajícího, který byl součástí nabídky do poptávkového řízení.

4. Doba plnění, jakost zboží a jeho předání

- 4.1. Prodávající je povinen dodat zboží (všechny jeho části), a předat je bez jakýchkoliv vad a nedodělků kupujícímu ve lhůtě nejpozději **do 30. 11. 2021**.
- 4.2. Účastníci se dohodli, že zboží má pro účely této smlouvy vady zejména, není-li plně funkční, není-li v souladu s podmínkami této smlouvy, obecně závaznými právními předpisy (vč. předpisů týkajících se bezpečnosti a hygieny), pokyny kupujícího, platnými technickými normami, předepsanými technologickými postupy, pokyny výrobce zboží, rozhodnutími příslušných orgánů veřejné správy nebo nebyla-li úspěšně provedena zkouška zboží za účasti kupujícího.
- 4.3. O převzetí zboží kupujícím oba účastníci podepíší protokol o předání a převzetí zboží (dále jen „předávací protokol“). Kupující se zavazuje řádně dodané a nainstalované zboží (tj. bez jakýchkoliv vad a nedodělků) za podmínek dle této smlouvy převzít. Za kupujícího je oprávněn zboží převzít a předávací protokol podepsat [REDAKCE] a za prodávajícího [REDAKCE]
- 4.4. Kupující je dle svého uvážení oprávněn převzít zboží i s vadami, případně s nedodělkami. V případě, že kupující převezme zboží s vadami či s nedodělkami, uvede vady či nedodělkami v předávacím protokolu. Účastníci této smlouvy sjednávají, že pro případ převzetí zboží s vadami či s nedodělkami se prodávající zavazuje vady zboží odstranit či nedodělkami dokončit bez zbytečného odkladu, nejpozději však v dodatečně lhůtě, kterou je prodávající oprávněn jednostranně stanovit v předávacím protokolu.
- 4.5. Místem předání zboží je Město Mělník, náměstí Míru 1, 276 01 Mělník.

5. Nabytí vlastnického práva ke zboží

- 5.1. Účastníci této smlouvy se dohodli, že vlastnické právo ke zboží přechází z prodávajícího na kupujícího okamžikem převzetí zboží kupujícím, a to po podpisu předávacího protokolu oběma účastníky.

6. Záruka

- 6.1. Prodávající poskytuje kupujícímu na zboží záruku v délce trvání poskytované jeho výrobcem či výhradním dodavatelem, nejméně však v délce trvání 24 měsíců. Zá-

ruka se vztahuje na zboží jako celek i každou jeho jednotlivou část. Po celou záruční dobu musí mít zboží všechny vlastnosti stanovené v obecně závazných právních předpisech, technických normách, vlastnostech zboží deklarovaných výrobcem zboží, jinak vlastnosti obvyklé (dále jen „Záruční doba“).

- 6.2. Prodávající neodpovídá za vady, které se vyskytly v záruční době a byly prokazatelně způsobeny kupujícím (nesprávným zacházením, obsluhou či údržbou nerespektující pravidla, jež budou dodána v písemné formě v českém jazyce v den předání zboží kupujícím. V pochybnostech se má za to, že vada zboží nebyla v záruční době způsobena kupujícím a prodávající za tuto vadu odpovídá.
- 6.3. Vadu zboží je kupující oprávněn uplatnit u prodávajícího kdykoli během záruční doby. Podmínky odstraňování vad jsou sjednány v čl. 7 této smlouvy.
- 6.4. Prodávající je oprávněn k přístupu k reklamovaným částem zboží po dobu nezbytně nutnou pro odstranění předmětných vad.

7. Společná ustanovení k záruce

- 7.1. Prodávající se zavazuje nastoupit k odstranění vady zboží nejpozději do 72 hodin od nahlášení vady kupujícím na kontaktním čísle prodávajícího 736 630 575 nebo využít servisní síť Fiat.
- 7.2. Prodávající se zavazuje odstranit jakoukoli vadu či jinou překážku omezující plnou funkčnost provozu či použití zboží, a to nejpozději do 120 hodin od okamžiku nahlášení vady zboží kupujícím u prodávajícího, pokud se prodávající a kupující nedohodnou na jiném postupu.
- 7.3. V případě prodlení prodávajícího s odstraněním jakékoli vady či jiné překážky omezující plnou funkčnost či využitelnost zboží nebo v případě prodlení prodávajícího s montáží a demontáží zboží je kupující oprávněn odstranit tuto vadu či překážku prostřednictvím třetí odborné osoby na náklady prodávajícího, aniž takový zásah má jakýkoli vliv na záruku za jakost dle čl. 6 této smlouvy.

8. Cena a platební podmínky

- 8.1. Cena za předmět plnění této smlouvy je cenou smluvní a zahrnuje veškeré náklady a výdaje prodávajícího na plnění předmětu této smlouvy, a to včetně záručního servisu i dopravy, jakož i jeho přiměřený zisk. Tato cena je stanovena v pevné a nepřekročitelné výši Kč **847.000,- bez DPH a 1.024.870,- Kč včetně DPH** (slovy jeden milion dvacet čtyři tisíc osm set sedmdesát korun českých).
- 8.2. K ceně bude připočtena daň z přidané hodnoty ve výši sazby platné ke dni zdaniitelného plnění.
- 8.3. Podkladem pro úhradu ceny je daňový doklad (faktura), která musí splňovat veškeré náležitosti daňového dokladu dle zákona č. 235/2004 Sb., o dani z přidané hodnoty, ve znění pozdějších předpisů.
- 8.4. Daňový doklad (faktura) dle předchozího článku této smlouvy musí dále obsahovat:
 - 8.4.1. číslo smlouvy a datum jejího uzavření,

- 8.4.2. přesnou specifikaci předmětu plnění (dodaného zboží) a jeho množství,
 - 8.4.3. obchodní firmu, sídlo, IČ a DIČ prodávajícího,
 - 8.4.4. název, sídlo, IČ a DIČ kupujícího,
 - 8.4.5. číslo a datum vystavení faktury,
 - 8.4.6. datum uskutečnění zdanitelného plnění a lhůtu splatnosti faktury,
 - 8.4.7. splatnost faktury bude minimálně 30 kalendářních dní,
 - 8.4.8. označení banky a čísla účtu, na který má být placeno,
 - 8.4.9. razítko a vlastnoruční podpis vystavitele faktury,
 - 8.4.10. faktura bude označena registračními čísly projektů uvedených v čl. 2.5.!
- 8.5. Přílohou a nedílnou součástí každého daňového dokladu musí být oběma účastníky této smlouvy podepsaný předávací protokol.
 - 8.6. Kupující se zavazuje zaplatit prodávajícímu cenu za předmět koupě na základě prodávajícím řádně vystavených a kupujícímu doručených faktur, po řádném předání zboží a odstranění případných vad či nedodělků uvedených v předávacím protokolu, a to ve lhůtě 30 dnů od doručení řádně vystavené faktury kupujícímu. Účastníci této smlouvy výslovně sjednávají, že kupující není povinen hradit prodávajícímu kupní cenu (a to ani částečně), vykazuje-li zboží jakékoliv vady či nedodělků.
 - 8.7. Kupující je oprávněn vrátit prodávajícímu fakturu před datem její splatnosti s uvedením důvodu vrácení, aniž bude v prodlení se zaplacením fakturované ceny v případě, že faktura neobsahuje jakoukoliv obecně závazným právním předpisem stanovenou náležitost, obsahuje nesprávné údaje či nebyla vystavena v souladu s touto smlouvou. V případě oprávněného vrácení faktury běží nová lhůta splatnosti ode dne doručení opravené faktury kupujícímu.

9. Smluvní sankce

- 9.1. Prodávající se zavazuje zaplatit kupujícímu smluvní pokutu ve výši 0,1 % z celkové ceny předmětu plnění dle této smlouvy bez DPH za každý den prodlení s dodávkou a předáním zboží dle čl. 4.1 této smlouvy.
- 9.2. Prodávající se zavazuje zaplatit kupujícímu smluvní pokutu ve výši 0,1 % z celkové ceny předmětu plnění dle této smlouvy bez DPH za každý den prodlení s odstraněním vady dle čl. 7.1 a 7.2 této smlouvy.
- 9.3. Kupující se zavazuje zaplatit prodávajícímu smluvní pokutu ve výši 0,05 % za každý den prodlení s uhrazením fakturované částky.
- 9.4. Započtení smluvní pokuty oproti fakturovaným částkám, které druhý z účastníků oprávněně požaduje za plnění závazků z této smlouvy je přípustné. Smluvní pokuta musí být uplatněna vystavením faktury.
- 9.5. Pokud není v ostatních ustanoveních smlouvy řečeno jinak, zaplacení smluvní pokuty jedním z účastníků této smlouvy tohoto účastníka nezbavuje závazku splnit povinnosti dané mu touto smlouvou. Účastníci této smlouvy dále výslovně vylučují aplikaci ustanovení § 2050 občanského zákoníku a sjednávají, že ujednáním

jakékoliv smluvní pokuty dle této smlouvy není nijak dotčeno právo účastníka na náhradu škody vzniklé z porušení povinnosti, ke kterému se smluvní pokuta vztahuje.

10. Oprávněné osoby, doručování

- 10.1. Každý z účastníků této smlouvy určil oprávněnou osobu, která bude účastníka zastupovat v technických, reklamačních, fakturačních a ostatních záležitostech souvisejících s plněním této smlouvy.
- 10.2. Oprávněnou osobou prodávajícího je [REDAKCE]
- 10.3. Oprávněnou osobou kupujícího ve věcech technických je [REDAKCE] ve věcech smluvních a fakturačních [REDAKCE]
- 10.4. Účastníci této smlouvy se dohodli, že veškeré písemnosti související s touto smlouvou jim budou doručovány na adresu uvedenou v záhlaví této smlouvy, nedělí-li jeden z účastníků druhému písemně jinou adresu pro doručování písemností.

11. Veřejnoprávní povinnosti účastníků

- 11.1. Uzavření této smlouvy bylo schváleno usnesením města Mělník číslo 318/2021/R ze dne 10. 5. 2021.
- 11.2. Prodávající bere výslovně na vědomí, že kupující má podle ustanovení § 2 odst. 1 písm. b) zákona č. 340/2015 Sb., o zvláštních podmínkách účinnosti některých smluv, uveřejňování těchto smluv a o registru smluv (zákon o registru smluv), v platném znění (dále jen „zákon o registru smluv“), charakter subjektu, s nímž uzavřené soukromoprávní smlouvy, jakož i smlouvy o poskytnutí dotace nebo návratné finanční pomoci podléhají povinnému uveřejnění postupem a za podmínek podle tohoto zákona.
- 11.3. Prodávající je srozuměn a výslovně a bezvýhradně souhlasí s tím, že úplné znění této smlouvy včetně všech příloh bude uveřejněno v registru smluv, postupem a za podmínek podle zákona o registru smluv. Prodávající bere rovněž na vědomí, že registr smluv je veřejně přístupný informační systém veřejné správy, jehož správcem je Ministerstvo vnitra, který slouží k uveřejňování smluv podle zákona o registru smluv a umožňuje bezplatný dálkový přístup.
- 11.4. Účastníci výslovně prohlašují, že veškeré informace, údaje a skutečnosti obsažené v této smlouvě nepovažují samostatně ani v jejich souhrnu za informace, které nelze poskytnout nebo uveřejnit při postupu podle předpisů upravujících svobodný přístup k informacím, tedy zejména obchodní tajemství (ve smyslu ustanovení § 504 zákona č. 89/2012 Sb., občanského zákoníku, v platném znění), bankovní tajemství (ve smyslu ustanovení § 38 odst. 1 zákona č. 21/1992 Sb., o bankách, v platném znění) a utajované informace (ve smyslu příslušných ustanovení zákona č. 412/2005 Sb., o ochraně utajovaných informací a o bezpečnostní způsobilosti, v platném znění) a udělují svůj výslovný souhlas k jejich uveřejnění bez stanovení jakýchkoliv dalších podmínek.

- 11.5. Kupující se zavazuje uveřejnit tuto smlouvu prostřednictvím registru smluv ve smyslu zákona o registru smluv bez zbytečného odkladu po jejím podpisu oběma účastníky, nejpozději však do 15 dnů od uzavření této smlouvy.
- 11.6. Prodávající se zavazuje ověřit, zda byla povinnost objednatele dle článku 11.2. této smlouvy řádně splněna. Není-li povinnost kupujícího dle článku 11.2. této smlouvy řádně a včas splněna, zavazuje se prodávající uveřejnit tuto smlouvu prostřednictvím registru smluv ve smyslu zákona o registru smluv sám, a to bez zbytečného odkladu poté, co se o nesplnění povinnosti kupujícího dle článku 11.2. zhotovitel dozvěděl, nejpozději však do 30 dnů ode dne, kdy byla tato smlouva uzavřena.

12. Závěrečná ustanovení

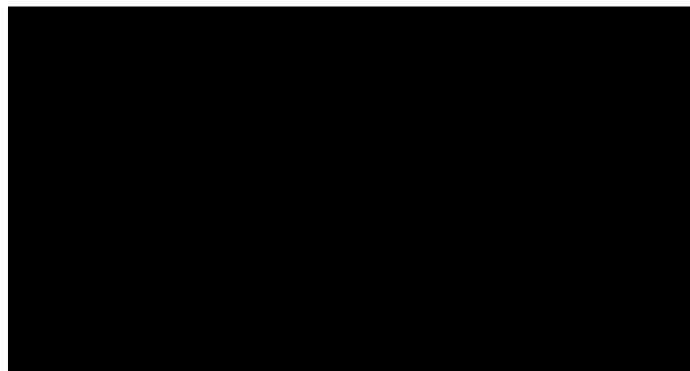
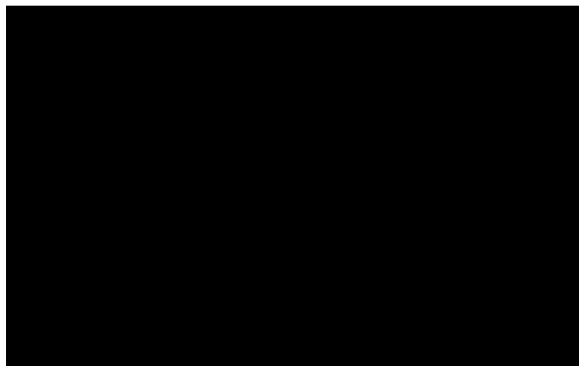
- 12.1. Tato smlouva nabývá platnosti dnem jejího podpisu oběma účastníky, účinnosti nabývá dnem jejího uveřejnění prostřednictvím registru smluv ve smyslu zákona o registru smluv.
- 12.2. Práva a povinnosti touto smlouvou výslovně neupravené se řídí příslušnými ustanoveními občanského zákoníku. V ostatním se tato smlouva řídí obecně závaznými právními předpisy.
- 12.3. Účastníci prohlašují, že jsou plně svéprávní, že právní jednání spojená s uzavřením této smlouvy učinili svobodně a vážně, že nikdo z nich nejednal v tísní ani za jednostranně nevýhodných podmínek, že s obsahem smlouvy se řádně seznámili, porozuměli mu, souhlasí s ním a na důkaz toho smlouvu podepisují.
- 12.4. Tuto smlouvu je možné měnit pouze písemnou dohodou účastníků ve formě číslovaných dodatků.
- 12.5. Tato smlouva je uzavřena ve dvou vyhotoveních, z nichž každý z účastníků obdrží po jednom vyhotovení.

13. Přílohy

- 13.1. Příloha : Nabídka ze dne 22.4.2021
- 13.2. Technické podmínky

V Mělníku dne *17.5.2021*

V Lokti dne *19.7.2021*

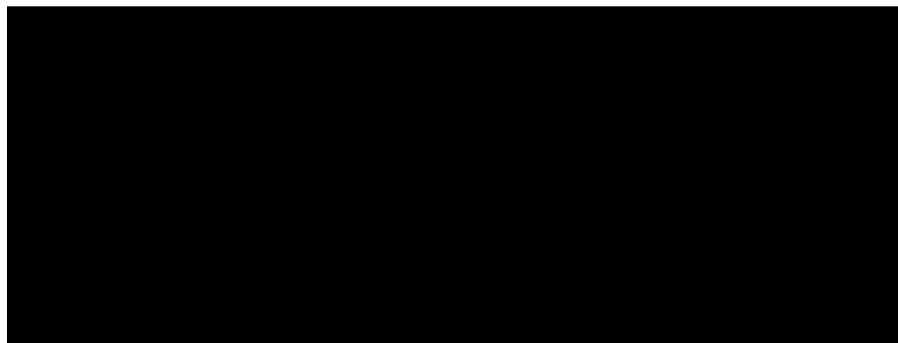


KRYCÍ LIST NABÍDKY**„DOPRAVNÍ AUTOMOIL PRO JSDH MĚSTA MĚLNÍK,
POŽÁRNÍ DRUŽSTVO VEHLOVICE – CHLOUMEK“****Údaje o uchazeči:**

Název:	S A P spol. s r. o.
Právní forma:	Společnost s ručením omezeným
Sídlo:	Snět 24, 257 68 Dolní Kralovice
IČO:	47543442
DIČ:	CZ47543442
Statutární orgán:	
Kontaktní osoba uchazeče:	
Jméno a příjmení:	
Telefon:	
Fax:	
E-mail:	prodej@saploket.cz
Úplná adresa pro poštovní styk na území České republiky:	

Nabídková cena:		
Nabídková cena bez DPH	Samostatné DPH v sazbě 21 %	Nabídková cena včetně DPH
847.000,- Kč	177.870,- Kč	1.024.870,-Kč

V Lokti dne 22.04.2021



Technické podmínky pro dopravní automobil

1. Předmětem technických podmínek je pořízení nového dopravního automobilu v provedení „Z“ (základním), kategorie podvozku 1 „pro městský provoz“, s celkovou hmotností do 3500 kg (dále jen „DA“).
2. DA splňuje požadavky:
 - a) předpisů pro provoz vozidel na pozemních komunikacích v ČR, a veškeré povinné údaje k provedení a vybavení DA včetně výjimek jsou uvedeny v osvědčení o registraci vozidla část II. (technický průkaz),
 - b) stanovené vyhláškou č. 35/2007 Sb., o technických podmínkách požární techniky, ve znění pozdějších předpisů, a doložené při dodání DA prohlášením o shodě výrobku, případně kopií certifikátu vydaného pro požadovaný typ DA autorizovanou osobou,
 - c) stanovené vyhláškou č. 247/2001 Sb., o organizaci a činnosti jednotek požární ochrany, ve znění pozdějších předpisů,a požadavky uvedené v těchto technických podmínkách.
3. Požadavky stanovené vyhláškou č. 35/2007 Sb., o technických podmínkách požární techniky, ve znění pozdějších předpisů, DA splňuje s níže uvedeným upřesněním vybraných bodů:
 - 3.1 K bodu 9 a 14 přílohy č. 1
DA je v prostoru místa nástupu strojníka (řidiče) do DA vybaven zásuvkou pro dobíjení a konzervaci akumulátorových baterií 230 V (10 A), součástí zásuvky je inteligentní nabíjecí zařízení. Součástí dodávky je příslušný protikus.
 - 3.2 K bodu 10 přílohy č. 1
S ohledem na provoz DA v kopcovité krajině je pro DA použit automobilový podvozek se jmenovitým měrným výkonem nejméně 25 kW.1000kg⁻¹ největší technicky přípustné hmotnosti DA.
 - 3.3 K bodu 13 přílohy č. 1
Kabina osádky DA je vybavena analogovou radiostanicí a příslušnou střešní anténou, které pro montáž dodá výrobce DA (dodavatel).
Analogová radiostanice splňuje parametry dle bodu 4 Přílohy č. 1, vyhlášky č. 69/2014 Sb., o technických podmínkách věcných prostředků požární ochrany, včetně tlačítkového mikrofону umožňujícího uživatelsky zadat jednu sekvenci selektivní volby.
 - 3.4 K bodu 16 přílohy č. 1
DA je vybaven dvěma požárními světly 12 V se světelným tokem každého světla nejméně 1300 lm. Požární světla mají magnetické uchycení a jsou vybaveny kabelem o délce nejméně 3 m pro napojení na elektroinstalaci DA. Světla, kabely a vně karoserie umístěné zásuvky mají krytí nejméně IP 54.
 - 3.5 K bodu 16 přílohy č. 1
Osvětlení prostoru okolo DA je zajištěno LED zdroji neoslňujícího bílého světla umístěnými vně na bocích a zadní stěně účelové nástavby.

3.6 K bodu 17 až 23 přílohy č. 1

Kabinou osádky se rozumí prostor první řady sedadel, kterou tvoří nejméně sedadlo pro velitele a pro strojníka, druhé řady sedadel pro tři hasiče a třetí řady sedadel pro tři hasiče, nebo tři evakuované osoby při plnění úkolů na úseku ochrany obyvatelstva.

3.7 K bodu 20 přílohy č. 1

Kabina osádky je vybavena:

- klimatizační jednotkou a druhým výměníkem topení umístěným v prostoru druhé a třetí řady sedadel,
- topením nezávislým na chodu motoru a jízdě o tepelném výkonu nejméně 4 kW.

3.8 K bodu 22 přílohy č. 1

Kabina osádky je jednoprostorová nedělená s nejméně třemi dveřmi, z nichž alespoň jedny jsou posuvné.

3.9 K bodu 22 přílohy č. 1

Kabina osádky je vybavena dvěma dobíjecími úchyty pro ruční radiostanice, úchyty pro montáž dodá výrobce DA (dodavatel).

3.10 K bodu 22 přílohy č. 1

Kabina osádky je vybavena dvěma dobíjecími úchyty pro ruční svítlny kompatibilními s typem Survivor, výrobce Streamlight, úchyty pro montáž dodá výrobce DA (dodavatel).

3.11 K bodu 22 přílohy č. 1

DA je v kabině osádky vybaven:

- autorádiem,
- v dosahu sedadla velitele dvěma samostatnými automobilovými zásuvkami s napětím 12 V a elektrickým proudem každé nejméně 8 A trvale napojenými na zdroj, dále dvěma zásuvkami USB s elektrickým proudem každé nejméně 2 A trvale napojenými na zdroj pro případné napojení nabíjecích prvků mobilních telefonů,
- kamerou pro sledování provozu před DA, včetně držáku, paměťové karty a napájecí zásuvky napojené na zdroj po otočení klíčku zapalování do první polohy. Záznam kamery je aktivován přivedením napájecího napětí a deaktivován jeho odpojením. Kameru pro montáž dodá výrobce DA (dodavatel).

3.12 K bodu 23 přílohy č. 1

Zvláštní výstražné zařízení (dále jen „ZVZ“) umožňuje reprodukci mluveného slova. Jeho světelná část je tvořena 2 samostatnými bloky – hlavní částí (dále jen „světelné zařízení“) a doplňkovými svítilnami.

Světelné zařízení je tvořeno rampou o délce rovnající se nejméně 3/5 šířky střechy DA. Rampa je vybavena rohovými moduly zajišťujícími vykrytí potřebného vyzařovacího úhlu 360°

a nejméně 2 přímými moduly - každý s nejméně 3 diodami pro zvýšení intenzity vyzařovaného světla ve směru jízdy. Není-li z důvodu konstrukčního provedení DA nebo umístění vybavení zabezpečena viditelnost vyzařovacích úhlů rampy ze 360° ve vzdálenosti 20 m od ní (ve výšce 1 m nad zemí), musí být světelné zařízení DA tvořeno i dalšími výstražnými svítilnami

pro dokrytí, rampou nevykrytých, úhlů. Světelné zařízení DA vyzařuje v jeden okamžik pouze světlo jedné barvy, a to střídavě modré barvy na pravé straně a červené barvy na levé straně od podélné osy DA ve směru jízdy.

DA je na přední straně kabiny osádky pod předním oknem vybaven 1 párem doplňkových svítilen (každá svítilna s nejméně 6 diodami). Doplňkové svítilny vyzařují v jeden okamžik pouze světlo jedné barvy, a to střídavě modré barvy na levé straně a červené barvy na pravé

straně od podélné osy DA ve směru jízdy. Doplnkové svítilny nejsou synchronizovány se světelným zařízením.

Doplnkové svítilny na přední straně kabiny osádky a přímé moduly v rampě pro zvýšení intenzity vyzařovaného světla ve směru jízdy lze v případě potřeby současně vypnout samostatným vypínačem na ovládacím panelu ZVZ.

Všechny světelné části ZVZ jsou opatřeny LED zdroji světla, mají číré kryty a jsou provedeny pro dvě úrovně svítivosti – DEN/NOC homologace podle EHK 65, třída 2. Musí být zapojeny tak, aby na změnu intenzity okolního osvětlení reagovaly vždy jako celek, a to automaticky, nebo prostřednictvím ovladače umístěného v dosahu řidiče. Ovládací prvky ZVZ jsou umístěny v dosahu řidiče. Reprodukter ZVZ je umístěn tak, aby jeho vyzařování ve směru jízdy nebylo zásadním způsobem omezeno konstrukčními prvky, karosérií a výbavou DA. Samostatný reproduktor může být nahrazen dvojicí paralelně zapojených a sfázovaných reproduktorů (o nejméně stejných elektrických a akustických parametrech soustavy jako u samostatného reproduktoru).

3.13 K bodu 26 přílohy č. 1

Úchytné a úložné prvky v prostorech pro uložení požárního příslušenství jsou provedeny z lehkého kovu nebo jiného materiálu, s vysokou životností.

3.14 K bodu 35 přílohy č. 1

DA je v zadní části vybaven LED světelným zařízením v provedení „alej“ vyzařujícím světlo oranžové barvy a tvořeným nejméně 5 svítilnami (každá s nejméně 3 diodami). Světelné zařízení umožňuje pracovat nejméně ve 3 režimech – směřování vlevo, výstražný mód a směřování vpravo. Ovládací prvky a signalizace činnosti jsou umístěny v dosahu sedadla řidiče. Zapojení světelného zařízení znemožňuje jeho užití za jízdy DA.

3.15 K bodu 36 přílohy č. 1

Pro barevnou úpravu DA je použita bílá barva RAL 9003 a červená barva RAL 3024. Bílý vodorovný pruh je umístěn po obou stranách karoserie DA v celé její délce.

3.16 K bodu 37 přílohy č. 1

V bílém zvýrazňujícím vodorovném pruhu na obou předních dveřích kabiny osádky je umístěn nápis s označením dislokace jednotky. V prvním řádku je text „SBOR DOBROVOLNÝCH HASIČŮ“, v druhém řádku je název obce „MĚLNÍK“.

3.17 K bodu 42 přílohy č. 1

Na přední části karosérie kabiny osádky je umístěn nápis „HASIČI“ o výšce písma 100 až 200 mm.

3.18 K bodu 37 a 42 přílohy č. 1

Veškeré nápisy jsou provedeny kolmým bezpatkovým písmem, písmeny velké abecedy.

3.19 K bodu 7 přílohy č. 2

DA je vybaven tažným zařízením typu ISO-50X pro připojení požárního přívěsu kategorie O2 o celkové hmotnosti nejméně 2000 kg. Součástí dodávky je redukce 13/7 pin.

3.20 K bodu 8 přílohy č. 2

Kabina osádky DA je vybavena nejméně osmi sedadly. Sedadla jsou umístěna ve třech řadách, orientována po směru jízdy.

4. DA je vybaven následujícími položkami požárního příslušenství:

název požárního příslušenství	počet kusů/párů	dodá zadavatel	dodá výrobce
lékárnička velikost III v batohu 500 x 300 x 300 mm	1	0	1
požární světlomet s kloubovým úchytem	2	0	2

přenosný hasicí přístroj CO ₂ s hasicí schopností 89B	1	0	1
přenosný hasicí přístroj práškový s hasicí schopností 34A a zároveň 183B	1	0	1
ruční radiostanice	2	0	2
ruční svítidla s dobíjecími akumulátory - LED, ATEX, Survivor, výrobce Streamlight (tento typ je zaveden u JPO)	2	0	2
ruční vyprošťovací nástroj	1	0	1
rukavice lékařské pro jednorázové použití nesterilní	2 páry/ sedadlo	0	2 páry/ sedadlo
vyprošťovací nůž (řezák) na bezpečnostní pásy	2	0	2
vytyčovací červenobílá páska 500 m	1	0	1

5. DA není vybaven zabudovaným zařízením prvotního zásahu, motorovou stříkačkou ani požárním čerpadlem.
6. Zavazadlový prostor DA je přístupný dveřmi na zadní straně karosérie a při uložení předepsaného rozsahu požárního příslušenství:
 - a) umožňuje uložení zavazadel v počtu shodném s počtem sedadel s velikostí každého nejméně 120 l a hmotností nejméně 30 kg,
 - b) má využitelné rozměry nejméně 1000 x 700 mm ve výšce 900 mm od podlahy a má nejméně čtyři kotvicí body s tažnou silou každého nejméně 3 kN. Nejmenší rozměr musí být dodržen v celé výšce od podlahy, tedy od 0 až do 900 mm.
7. DA je vybaven střešním nosičem s nosností nejméně 100 kg pro uložení zavazadel. Střešní nosič je tvořen nejméně 3 příčnicí a pochozí plošinou s bočnicemi pro uložení zavazadel. Vstup na střechu je zajištěn žebříkem s neklouzavou úpravou, vyrobeným z korozivzdorných materiálů. Žebřík je upevněn na zadních dveřích vpravo.
8. DA je konstruován s uspořádáním náprav 4 x 2.
9. DA je vybaven zařízením proti blokování provozních brzd typu ABS nebo obdobným zařízením.
10. Obě nápravy jsou osazeny koly vybavenými pneumatikami konstruovanými pro provoz na sněhu a ledu s označením 3PMSF („alpský štít“).
11. DA je vybaven nejméně airbagem řidiče a spolujezdce.
12. DA je dále vybaven:
 - centrálním zamykáním s dálkovým ovládním,
 - předními elektricky ovládanými okny,
 - posuvnými okny v prostoru druhé řady sedadel,
 - předními lapači nečistot,
 - zadními lapači nečistot,
 - LED světlomety pro denní svícení,
 - parkovacími senzory vzadu,
 - parkovacími senzory vpředu,
 - couvací kamerou,
 - gumovými koberci na podlaze,
 - ochranným krytem pod motorem.
13. Součástí DA je povinná výbava motorových a připojných vozidel stanovená právním předpisem. Veškeré příslušenství potřebné pro výměnu kola je umístěno v DA a je součástí dodávky, plnohodnotné náhradní kolo k DA je dodáno samostatně, příbalem.

14. Pro výrobu DA se používá pouze nový, dosud nepoužitý automobilový podvozek, který není starší 24 měsíců a pro účelovou nástavbu pouze nové a originální součásti.
15. Technická životnost DA je nejméně 16 let, a to při běžném provozu u jednotky požární ochrany s ročním kilometrovým průběhem do 10.000 km. Po celou tuto dobu je DA plně funkční.
16. Všechny položky požárního příslušenství a všechna zařízení použita pro montáž do DA splňují obecně stanovené bezpečnostní předpisy a jsou doložena návodem a příslušným dokladem (homologace, certifikát, prohlášení o shodě apod.).

Tuto technickou specifikaci vypracoval a případné zpřesňující údaje může poskytnout pan

Schválené technické podmínky zaslat na email:

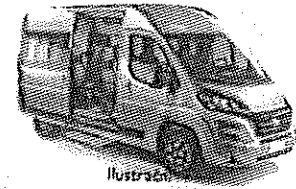
V Mělníku dne 12. 1. 2021

SAP



Užitkové automobily - vzorová nabídka

Název:	SAP spol. s r.o.
Adresa:	Loket 49, 257 65 Čechovice
DIC:	
IC:	47543442
Telefon:	737 236 969
E-mail:	info@saploket.cz



Ilustrace

RAL 3024

Datum:

Platnost do:

Nabídku vypracoval:

e-mail: info@saploket.cz tel.: 737 236 969

Ducato Light L2H2 Combi E6

Technické parametry

Objem válců [cm³]: 2287; Počet válců: 4; Max. výkon [kW]: 140 při 3600 ot./min.; Max. točivý moment [Nm]: 380 při 1500 ot./min.; Spotřeba [l/100 km] - město: 6,4; Spotřeba [l/100 km] - mimo město: 5,4; Spotřeba [l/100 km] - kombinovaná: 5,8; Druh paliva: nafta; Převodovka: manuální; Počet stupňů převodovky: 6; Emise CO₂ [g/km]: 152; Emisní norma: EURO 6;

Standardní výbava

Vyhřívání skla v dvoukřídlových zadních dveřích, Elektricky ovládaná, vyhřívání (odmrazovací) zpětná zrcátka, Příprava pro autorádio včetně reproduktorů, Zadní zástěrky, Dvoumístná lavice v kabině řidiče s třibodovými pásy, TPMS (kontrola tlaku v pneumatikách), ESC včetně ASR+LAC (adaptivní kontrola nákladu)+EBD+system kontroly proti převrácení, Airbag řidiče, Prosklené zadní dveře, Sítka na dokumenty, Posuvné pravé prosklené postranní dveře, Stop & Start, Posuvná boční okna ve 2. řadě (z obou stran vozu), Světla pro denní svícení, Tkaninové potahy, Naviják rezervního kola, Ozdobná mřížka chladiče, Vyhřívání odvětrávání klikové skříně, Pinohodnotná rezerva, Kufácký kit, Centrální zamykání s dálkovým ovládním

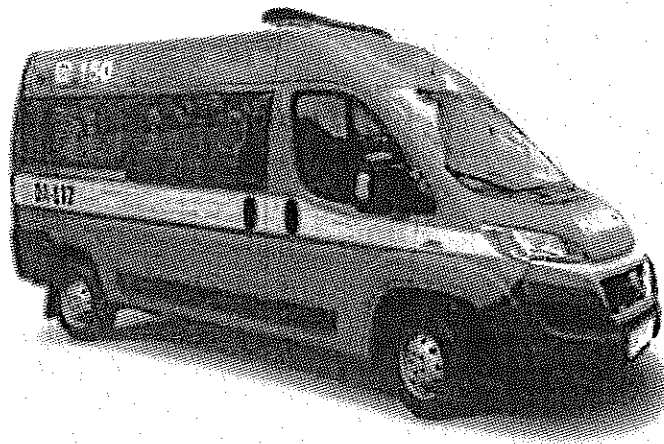
Nadstandardní výbava

965	Třímístná lavice jako třetí řada sedadel pro cestující
025	Manuální klimatizace
097	Přední míhová světla
204	Závěs
6ZQ	Rozšířená klimatizace pro zadní část



Výbava - hasičské provedení dle vyhlášky

Výbava vozidla obsahuje všechny technické požadavky, které požaduje zadavatel v tomto výběrovém řízení.



Ilustrační fotografie

