

SMLOUVA O DÍLO

(dále jen „Smlouva“)

uzavřená podle § 2586 a násl. zákona č. 89/2012 Sb., občanského zákoníku,
ve znění pozdějších předpisů (dále jen „občanský zákoník“)

Níže uvedeného dne, měsíce a roku byla uzavřena mezi smluvními stranami smlouva o dílo tohoto
znění:

1. SMLUVNÍ STRANY

a) Objednatel:

Název: **Česká republika – Hasičský záchranný sbor Karlovarského kraje**
Sídlo: **Závodní 205/70, 360 06 Karlovy Vary**
IČ: **70883611**
DIČ: **CZ70883611**
není plátcem DPH
Jejmž jménem jedná: **plk. Ing. Václav Klemák, ředitel Hasičského záchranného sboru
Karlovarského kraje**
Bankovní spojení: **ČNB Plzeň**
Číslo účtu: **1247881/0710**
Kontaktní osoba:
E-mail:
Telefon:

(dále jen „Objednatel“)

a

b) Zhotovitel:

Název: **NELAN, spol. s r.o.**
Sídlo: **Horní Ves 1, 350 02 Třebeň**
IČ: **18233821**
DIČ: **CZ18233821**
Jejmž jménem jedná: **Ing. Antonín Frank – jednatel společnosti**
Bankovní spojení: **ČSOB a.s.**
Číslo účtu: **180882134/0300**
Kontaktní osoba:
E-mail:
Telefon:

obchodní společnost zapsaná v obchodním rejstříku vedeném Krajským soudem v Plzni, oddíl C,
vložka 25505.

(dále jen „Zhotovitel“)

(„Objednatel“ a „Zhotovitel“ společně dále také jen jako „Smluvní strany“)

2. PŘEDMĚT SMLOUVY

- 2.1. Předmětem této Smlouvy je závazek Zhotovitele vlastním jménem, na vlastní odpovědnost a náklad provést a předat, řádně a včas ve sjednané kvalitě dílo specifikované v čl. 2.2 této Smlouvy. Předmětem Smlouvy je rovněž závazek Objednatele řádně a včas provedené dílo převzít a zaplatit Zhotoviteli cenu sjednanou v čl. 5.
- 2.2. Dílem se pro účely této Smlouvy rozumí **provedení stavebních prací a dodávek souvisejících s realizací opravy (výměny) 2 ks vchodových dveří v objektu PS Cheb**. Stavební práce a související dodávky budou provedeny rozsahu stanoveném přílohou č. 1 – Nabídka (smlouva dodavatele) č. CH4321Z, která je nedílnou součástí této Smlouvy. (dále jen „dílo“)
- 2.3. Pokud v průběhu realizace stavební akce vznikne potřeba provést změny a vícepráce v rozsahu a obsahu díla, zavazuje se Zhotovitel provést tyto změny případně vícepráce po jejich odsouhlasení Objednatelem na základě písemného dodatku uzavřeného k této Smlouvě.
- 2.4. Podkladem pro uzavření této Smlouvy je nabídka zhotovitele ze dne 28. 6. 2021, která byla vybrána jako nejvhodnější.

3. ZPŮSOB A TERMÍN ZHOTOVENÍ DÍLA, PŘEDÁNÍ DÍLA

- 3.1. Zhotovitel se zavazuje zhotovit dílo nejpozději **do 30. 9. 2021**.
- 3.2. Zhotovitel splní svou povinnost provést dílo jeho zhotovením v souladu s podmínkami Smlouvy, předvedením způsobilosti sloužit svému účelu a jeho předáním Objednateli.
- 3.3. Místem provedení díla je **Hasičský záchranný sbor Karlovarského kraje – PS Cheb, 17. listopadu 30, 350 02 Cheb**.
- 3.4. O předání a převzetí díla bude Zhotovitelem vyhotoven protokol o předání a převzetí (dále jen „**Protokol**“) ve dvou (2) vyhotoveních, který bude podepsán oběma Smluvními stranami a každá ze Smluvních stran obdrží po jednom (1) vyhotovení Protokolu.
- 3.5. Osobou oprávněnou za Objednatele podepsat Protokol je jeho kontaktní osoba uvedená v úvodu této Smlouvy.
- 3.6. Objednatel je oprávněn odmítnout převzetí díla, pokud dílo nebude zhotoveno řádně v souladu s touto Smlouvou, ve sjednané kvalitě, pokud bude neúplné nebo nebude způsobilé sloužit svému účelu. V takovém případě Objednatel důvody odmítnutí převzetí díla písemně Zhotoviteli sdělí, a to nejpozději do 5 (pěti) pracovních dnů od původního termínu předání díla. Na následné předání díla se použijí výše uvedená ustanovení tohoto článku 3.

4. VLASTNICKÉ PRÁVO K DÍLU A NEBEZPEČÍ ŠKODY

- 4.1. Vlastnické právo k jednotlivým částem díla a dalším dokumentům a hmotným výstupům, které jsou předmětem díla a nebezpečí škody na nich přechází na Objednatele dnem jejich převzetí Objednatelem.
- 4.2. Zhotovitel nese nebezpečí škody a jiná nebezpečí na všech věcech, které Zhotovitel sám či Objednatel opatřil za účelem provedení díla či jeho části nebo které bylo potřeba Zhotoviteli za účelem provedení díla předat, a to od okamžiku jejich převzetí (opatření) do doby předání díla, popř. u věcí, které je Zhotovitel povinen vrátit, do doby jejich vrácení. Zhotovitel rovněž odpovídá Objednateli za škodu způsobenou jeho činností v souvislosti s plněním této Smlouvy.

5. CENA DÍLA A PLATEBNÍ PODMÍNKY

- 5.1. Smluvní strany se dohodly, že za dílo řádně zhotovené a předané podle této Smlouvy Objednatel zaplatí Zhotoviteli cenu díla ve výši **77 901,00 Kč bez DPH** (slovy: sedmdesát sedm tisíc devět set jedna korun českých) jako cenu nejvýše přípustnou, tj. **94 260,21 Kč s DPH** (slovy: devadesát čtyři tisíc dvě stě šedesát korun českých dvacet jedna haléřů), při sazbě DPH ve výši 21%, přičemž sazba DPH bude v případě její změny stanovena v souladu s platnými právními předpisy.



- 5.2. Tato sjednaná cena díla je konečná a zahrnuje zejména veškeré výlohy, výdaje a náklady vzniklé Zhotoviteli v souvislosti se zhotovením a předáním díla.
- 5.3. Zhotovitel odpovídá za to, že sazba daně z přidané hodnoty bude stanovena v souladu s platnými právními předpisy.
- 5.4. Objednatel nebude poskytovat Zhotoviteli jakékoliv zálohy na úhradu ceny díla nebo její části.
- 5.5. Cena díla bude zaplacená na základě faktury (daňového dokladu) vystavené Zhotovitelem po řádném provedení díla a jeho odsouhlasení Objednatelem. Faktura (daňový doklad) vystavená Zhotovitelem musí obsahovat náležitosti stanovené právními předpisy a Smlouvou. Zhotovitel se zavazuje vystavit fakturu (daňový doklad) za účelem provedení platby za dílo a zaslat ji Objednateli do 15 ti kalendářních dnů ode dne odsouhlasení provedených prací Objednatelem.
- 5.6. Smluvní strany se dohodly na lhůtě splatnosti faktury - daňového dokladu v délce **deset (10) kalendářních dnů** ode dne doručení faktury - daňového dokladu Objednateli na jeho kontaktní adresu.
- 5.7. Cena díla se považuje za uhrazenou okamžikem odepsání fakturované ceny díla z bankovního účtu Objednatele ve prospěch účtu Zhotovitele. V případě, že faktura bude hrazena opožděně prokazatelně z důvodů na straně banky, není Objednatel po tuto dobu v prodlení s placením faktury.
- 5.8. Objednatel je oprávněn před uplynutím lhůty splatnosti faktury vrátit bez zaplacení fakturu, která neobsahuje náležitosti stanovené touto Smlouvou a příslušnými právními předpisy nebo budou-li tyto údaje uvedeny chybně. Zhotovitel je povinen podle povahy nesprávnosti fakturu opravit nebo nově vyhotovit. V takovém případě není Objednatel v prodlení se zaplacením ceny díla. Okamžikem doručení náležitě doplněné či opravené faktury začne běžet nová lhůta splatnosti faktury v délce **deset (10) kalendářních dnů**.
- 5.9. Pokud Objednatel uplatní nárok na odstranění vady díla ve lhůtě splatnosti faktury, není Objednatel povinen až do odstranění vady díla uhradit cenu díla. Okamžikem odstranění vady díla začne běžet nová lhůta splatnosti faktury v délce deset (10) kalendářních dnů.

6. ZÁSADY A KONTROLA ZHOTOVOVÁNÍ DÍLA

- 6.1. Zhotovitel tímto prohlašuje, že je osobou odbornou pro zhotovení díla.
- 6.2. Zhotovitel je při zhotovení díla povinen postupovat s odbornou péčí, podle svých nejlepších znalostí a schopností, přičemž je při své činnosti povinen chránit zájmy a dobré jméno Objednatele a postupovat v souladu s jeho pokyny. V případě nevhodných pokynů Objednatele je Zhotovitel povinen na nevhodnost těchto pokynů Objednatele písemně upozornit, v opačném případě nese Zhotovitel zejména odpovědnost za vady a za škodu, které v důsledku nevhodných pokynů Objednatele Objednateli a/nebo Zhotoviteli a/nebo třetím osobám vznikly.
- 6.3. Při realizaci díla se Smluvní strany zavazují řídit požadavky na výstavbu stanovenými ve stavebním zákoně, obecně technickými požadavky na výstavbu a dalšími závaznými právními předpisy a platnými normami v oblasti výstavby.
- 6.4. Objednatel se zavazuje poskytnout Zhotoviteli součinnost potřebnou ke zhotovení díla.
- 6.5. Kontrola průběhu prací na díle bude vykonávána dle potřeb Objednatele.

7. ODPOVĚDNOST ZHOTOVITELE ZA VADY DÍLA A ZÁRUKA

- 7.1. Podepsáním Protokolu dle 3.4. nejsou dotčena práva Objednatele vyplývající z vadného plnění. Zhotovitel odpovídá za vady, které má dílo v době jeho předání Objednateli nebo v záruční době.
- 7.2. Zhotovitel odpovídá za výše uvedené vady, jež má dílo nebo jeho část po celou dobu životnosti stavby.

- 7.3. Zhotovitel poskytuje Objednateli záruku za jakost díla (záruku za vady) v délce **10 (deseti) let** na výrobky firmy NELAN a CZ Gemini 5 při dodržování servisních prohlídek. Na příslušenství, rolety, stínící techniku, zednické začištění apod. **2 (dva) roky** ode dne protokolárního předání díla (článek 3.4).
- 7.4. Pokud Objednatel uplatní nárok na odstranění vady díla, zavazuje se Zhotovitel tuto vadu odstranit nejpozději do třiceti (30) kalendářních dnů, pokud se smluvní strany nedohodnou na jiném termínu. Požadavky na servis případně řešení reklamovaných vad budou Zhotoviteli zasílané Objednatelem písemnou formou na e-mail: info@nelan.cz.
- 7.5. Zhotovitel je povinen předat dílo Objednateli po odstranění vad dle čl. 3..
- 7.6. Reklamacce jsou ze strany Objednatele řešeny pověřeným pracovníkem, kterým je  

8. SMLUVNÍ POKUTA, ÚROK Z PRODLENÍ A ODSTOUPENÍ OD SMLOUVY

- 8.1. Smluvní strany se dohodly, že při nesplnění sjednaného termínu předání díla uhradí Zhotovitel Objednateli smluvní pokutu ve výši 0,05% z ceny díla včetně DPH za každý byt i započatý kalendářní den prodlení.
- 8.2. Smluvní strany se dohodly, že v případě prodlení Objednatele s úhradou faktury bude účtován Zhotovitelem úrok z prodlení ve výši 0,05% z nesplacené částky včetně DPH za každý, byt i započatý kalendářní den prodlení.
- 8.3. Zhotovitel je povinen v případě prodlení s vyřízením reklamacce a odstraněním vady dle čl. 7 této Smlouvy zaplatit Objednateli smluvní pokutu ve výši 250,00 Kč, a to za každý případ a za každý kalendářní den prodlení.
- 8.4. Smluvní pokuta a úrok z prodlení jsou splatné do čtrnácti (14) kalendářních dnů ode dne jejich písemného uplatnění, tj. od doručení písemné výzvy povinné straně.
- 8.5. Pokud strana povinná nesplní povinnost uvedenou v článku 8.4, má strana oprávněná právo po ní žádat zaplacení úroku z prodlení ve výši 0,05% z nesplacené částky za každý, byt i započatý kalendářní den prodlení. Tento úrok z prodlení je splatný ve lhůtě a za podmínek uvedených v článku 8.4.
- 8.6. Zaplacením smluvní pokuty a úroku z prodlení Smlouvy není dotčen nárok Smluvních stran na náhradu škody nebo odškodnění v plném rozsahu, ani povinnost Zhotovitele řádně dokončit dílo. Objednatel má možnost smluvní pokutu nebo úrok z prodlení započíst vůči pohledávce Zhotovitele.
- 8.7. Za podstatné porušení této Smlouvy Zhotovitelem, které zakládá právo Objednatele na odstoupení od této Smlouvy, se považuje zejména:
- a) prodlení Zhotovitele se zhotovením a předáním řádně zhotoveného díla o více než sedm (7) kalendářních dnů;
 - b) neodstranění vad díla ve lhůtě stanovené podle čl. 7.4;
 - c) nepravdivé nebo zavádějící prohlášení Zhotovitele podle čl. 6.1;
 - d) porušení jakékoli povinnosti Zhotovitele podle čl. 8;
 - e) nezpracování připomínek Objednatele do díla podle čl. 6.2.;
 - f) postup Zhotovitele při zhotovení díla v rozporu s pokyny Objednatele.
- 8.8. Objednatel je dále oprávněn od této Smlouvy odstoupit v případě, že
- a) v insolvenčním řízení proti Zhotoviteli bylo vydáno rozhodnutí o úpadku, pokud to právní předpisy umožňují;
 - b) insolvenční návrh proti Zhotoviteli byl zamítnut proto, že majetek Zhotovitele nepostačuje k úhradě nákladů insolvenčního řízení;

- c) Zhotovitel vstoupí do likvidace.
- 8.9. Zhotovitel je oprávněn od Smlouvy odstoupit v případě, že Objednatel bude v prodlení s úhradou svých peněžitých závazků vyplývajících z této Smlouvy po dobu delší než **šedesát (60) kalendářních dní**.
- 8.10. Účinky každého odstoupení od Smlouvy nastávají okamžikem doručení písemného projevu vůle odstoupit od Smlouvy druhé Smluvní straně. Odstoupení od Smlouvy se nedotýká zejména nároku na náhradu škody a smluvní pokuty.
- 8.11. Objednatel je oprávněn vypovědět tuto Smlouvu kdykoliv s třicetidenní (30) výpovědní lhůtou, která počíná běžet prvním dnem následujícím po doručení písemné výpovědi druhé Smluvní straně. V takovém případě je Zhotovitel povinen učinit již jen takové úkony, bez nichž by mohly být zájmy Objednatele vážně ohroženy.

9. OSTATNÍ UJEDNÁNÍ

- 9.1. Smluvní strany jsou povinny bez zbytečného odkladu oznámit druhé Smluvní straně změnu údajů v záhlaví Smlouvy.
- 9.2. Zhotovitel není bez předchozího písemného souhlasu Objednatele oprávněn postoupit práva a povinnosti ze Smlouvy na třetí osobu.
- 9.3. Zhotovitel je povinen dokumenty související s dílem dle Smlouvy (tj. originální vyhotovení Smlouvy včetně jejích dodatků, originály účetních dokladů a dalších dokladů) uchovávat v originálním vyhotovení nejméně po dobu deseti (10) let od konce účetního období, ve kterém došlo k zaplacení poslední části ceny díla, popř. k poslednímu zdanitelnému plnění dle Smlouvy, a to zejména pro účely kontroly oprávněnými kontrolními orgány.
- 9.4. Zhotovitel je povinen umožnit kontrolu dokumentů souvisejících s dílem dle Smlouvy ze strany Objednatele a jiných orgánů oprávněných k provádění kontroly, a to zejména ze strany Ministerstva vnitra ČR, Ministerstva financí ČR, územních finančních orgánů a Nejvyššího kontrolního úřadu, případně dalších orgánů oprávněných k výkonu kontroly a ze strany třetích osob, které tyto orgány ke kontrole pověří nebo zmocní.
- 9.5. Zhotovitel bez jakýchkoliv výhrad souhlasí se zveřejněním své identifikace a dalších údajů uvedených ve Smlouvě včetně ceny díla.

10. ZÁVĚREČNÁ UJEDNÁNÍ

- 10.1. Kontaktní osoby Smluvních stran uvedené v článku 1. jsou oprávněny k poskytování součinnosti dle Smlouvy, nejsou však jakkoli oprávněny či zmocněny ke sjednávání změn nebo rozsahu Smlouvy.
- 10.2. Smlouva nabývá platnosti dnem jejího podpisu oběma smluvními stranami a účinnosti dnem jejího zveřejnění v registru smluv dle zákona č. 340/2015 Sb., o registru smluv. Smlouva bude do registru smluv uveřejněna HZS Karlovarského kraje, a to nejdéle do 30 dnů od uzavření této Smlouvy. Informace o zveřejnění Smlouvy bude doručena druhé smluvní straně na elektronickou adresu uvedenou v záhlaví smlouvy.
- 10.3. Smluvní strany výslovně souhlasí, že tato smlouva může být bez jakéhokoliv omezení zveřejněna v registru smluv i na oficiálních webových stránkách HZS Karlovarského kraje, a to včetně všech případných příloh a dodatků. Smluvní strany prohlašují, že skutečnosti uvedené v této smlouvě nepovažují za obchodní tajemství ve smyslu příslušných ustanovení právních předpisů a udělují svolení k jejich užití a zveřejnění bez stanovení jakýchkoliv dalších podmínek. Smluvní strany souhlasí s uveřejněním smlouvy prostřednictvím registru smluv ve smyslu zákona č. 340/2015 Sb., o registru smluv.
- 10.4. Smluvní strany uzavírají tuto smlouvu v souladu se zákonem č. 110/2019 Sb., o zpracování osobních údajů a podle Nařízení Evropského parlamentu a Rady (EU)2016/679 ze dne 27. dubna 2016 o ochraně fyzických osob v souvislosti se zpracováním osobních údajů a o volném pohybu těchto údajů a o zrušení směrnice 95/46/ES (obecné nařízení o ochraně osobních údajů).

- 10.5. Smluvní strany se dohodly, že Smlouva se řídí ustanoveními občanského zákoníku.
- 10.6. Smluvní strany mohou měnit Smlouvu pouze na základě vzájemné dohody ve formě písemných dodatků číslovaných vzestupnou řadou, odsouhlasených a schválených oběma Smluvními stranami.
- 10.7. Smluvní strany se zavazují, že veškeré spory vzniklé v souvislosti s realizací Smlouvy budou řešeny smírnou cestou – dohodou. Nedojde-li k dohodě, budou spory řešeny před příslušnými obecnými soudy ČR.
- 10.8. Tato Smlouva je vyhotovena ve 3 (třech) stejnopisech, z nichž 2 (dva) obdrží Objednatel a 1 (jeden) Zhotovitel.
- 10.9. Každá ze Smluvních stran prohlašuje, že Smlouvu uzavírá svobodně a vážně, že považuje obsah Smlouvy za určitý a srozumitelný a že jsou jí známy veškeré skutečnosti, jež jsou pro uzavření Smlouvy rozhodující, na důkaz čehož připojují Smluvní strany ke Smlouvě své podpisy.
- 10.10. Nedílnou součástí smlouvy je Příloha č.1 SoD - Nabídka (smlouva dodavatele) č. CH4321Z.

V Karlových Varech dne: 23. 07. 2021

V Třebeni dne: 20.7.2021

.....
Za Objedn

plk. Ing. Václav K
ředitel Hasičského záchra
Karlovarského k

.....
Dana Harantová Jelínková
jednatel společnosti
NELAN, spol. s r.o.

1991 - 2021

Sídlo firmy a výrobní závod:

Nelan spol. s r.o.

Horní Ves 1
350 02 Cheb

Adresa stavby:

Hasičský záchranný sbor KV kraje- PSČR – Hasičský záchranný sbor
Cheb
17.listopadu 30
350 02 CHEB

Adresa zákazníka:

Karlovarského kraje
Závodní 205/70
36006 KARLOVY VARY
Mobil +420 724 208 434- ing. Peter Domian

Smlouva:

PROJEKT: NELAN_15-5469

Váš obchodní zástupce

Vážený zákazníku,

děkujeme Vám za objednávku našich výrobků.

Předkládáme Vám toto potvrzení zakázky obsahující všechny náležitosti a požadavky, které jste si domluvili s obchodním zástupcem uvedeným v hlavičce tohoto dokumentu.

ZKONTROLUJTE si pečlivě jednotlivé pozice. Počet kusů, barvu oken, způsob otevírání, velikost a barvu příček, barvu a rozmístění doplňků, jako jsou parapety, žaluzie, rolety, sítě proti hmyzu atd.. Míry u jednotlivých pozic jsou uvedeny v mm. Okótován je vždy obvodový rozměr výrobku. U poutců, příček a spojení je okótován osový rozměr. Způsob funkce kování je znázorněn při pohledu zevnitř. U ven otevíravých prvků z venkovního pohledu (pokud není uvedeno jinak).

Bude-li potvrzení zakázky odsouhlaseno a zálohová částka připsána na našem bankovním účtu nebo uhrazena v hotovosti, nebude již brán zřetel na jakékoliv připomínky a změny v konstrukci!

Pokud se na místo stavby pojede na žádost objednatele vícekrát, bude účtována částka 14 Kč/ujetý km + DPH dle platných předpisů. Pokud není uvedeno jinak, je součástí montáže i demontáž starých oken. Jejich odvoz a likvidaci (s výjimkou plastových oken a dveří) je zahrnuta v ceně. Nejsou-li zednické a jiné začíšťovací práce uvedeny v sumáři, nejsou součástí celkové ceny. Není-li v sumáři uvedeno el. zapojení, jsou veškeré elektronické součástky bez zapojení do el. sítě.

Objednatel má možnost zkontrolovat si výrobu zakázky přímo ve výrobním závodě v Horní Vsi u Františkových Lázní, po předchozí telefonické domluvě na čísle **350 02 208 434**; nutno uvést jméno a číslo zakázky).

Pokud není termín montáže uveden ve smlouvě, bude Vám sdělen minimálně 1 týden před samotnou realizací.

Máte-li jakékoliv nejasnosti, obraťte se na obchodního zástupce, který s Vámi smlouvu uzavřel. Jenom tak může být včas reagováno na Vaše připomínky.

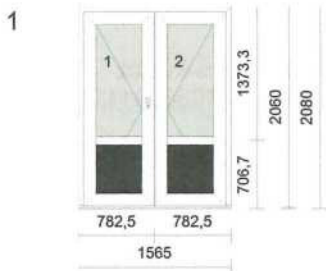
Reklamační řád a záruční podmínky jsou ke stažení z

Zákazník dává tímto firmě NELAN spol. s r. o. svůj souhlas ke shromažďování a zpracování jeho osobních údajů ve smyslu zákona č. 101/2000 Sb., o ochraně osobních údajů, pro účely splnění předmětu uzavírané smlouvy.

Všechny pohledy elementů jsou zobrazeny z pohledu zevnitř, pokud není uvedeno jinak.
 Uvedené rozměry jsou vnější rozměry rámu. Případně vnější rozměr rámu vč. rozšíření.
 Všechny obrázky mají pouze informativní charakter. Přesné informace Vám podá obchodní zástupce.

Pozice	Množství	Popis	Cena před slevou	Sleva	Cena po slevě	Cena * ks
--------	----------	-------	------------------	-------	---------------	-----------

**Bez zapojení elektrických dílů- zapojení.
 Může být po dohodě naceněno externím elektrikářem.**

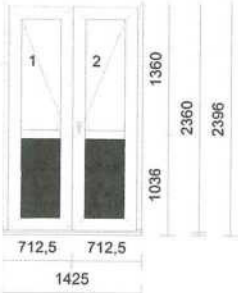



1	1 ks	boční VD vchodové dveře - ven otvíravé- levé pohled venkovní - stávající klávesnice, čtečka karet - příprava propojení provede investor Série: S8000 IQ st. hloubka 74mm Rám: Rám 8012-81mm, 5K + práh 7481 Křídlo: 2 * Křídlo 8042-126 mm (ven otev.) VD Barva rámu: bílá Barva křídla: bílá Kování: Vchodové dveře Z-TS levé DM 45, Vchodové dveře Z-TS pravé DM 45 Výplň: 2 * PUR PVC 24mm bílá Sklo: 2 * Kúra čirá, 4/16/lplus Top 1,1 on CL, 4, Chromatech ultra/černý 9004 Příčky: Sklodělicí 82mm 8039 Rozšíření: název rozšíření / poloha Rozšíření 20mm, 5 komor dole Rozměry: 1 565mm x 2 060mm Vrtání : TURBOšrouby 8mm Váha okna: 90 Kg AI.prah FAB + 3 klíče	38041,87 Kč	17,03 %	31565,00 Kč	31565,00 Kč
---	------	---------------------------------------------------------------------------------------------------------------------------------------------------------------------------------------------------------------------------------------------------------------------------------------------------------------------------------------------------------------------------------------------------------------------------------------------------------------------------------------------------------------------------------------------------------------------------------------------------------------------------------------------------------------------------------------------------------------------------------------------------------------------------------------------------------------------------------	-------------	---------	-------------	-------------



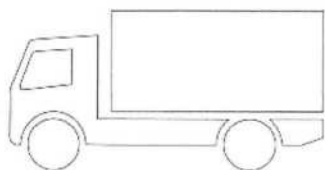
	1 ks	Klika/klika Marseille nerez kartáč. s překrytím			0,00 %	
	1 ks	Elektrický překlápěcí protikus zámku + 2m kabel			0,00 %	
	1 ks	Kabelová průchodka BA163600			0,00 %	
Mezisoučet:						31565,00 Kč



Pozice	Množství	Popis	Cena před slevou	Sleva	Cena po slevě	Cena * ks
					Mezisoučet :	31565,00 Kč
2	1 ks	 <p>zadní VD vchodové dveře - ven otvíravé- pravé pohled venkovní Série: S8000 IQ st. hloubka 74mm Rám: Rám 8012-81mm, 5K + práh 7481 Křídlo: 2 * Křídlo 8042-126 mm (ven otev.) VD Barva rámu: bílá Barva křídla: bílá Kování: Vchodové dveře Z-TS levé DM 45, Vchodové dveře Z-TS pravé DM 45 Výplň: 2 * PUR PVC 24mm bílá Sklo: 2 * Planibel Clearlite, 4/16/plus Top 1,1 on CL, 4, Chromatech ultra/černý 9004 Příčky: Sklodělicí 82mm 8039 Rozšíření: název rozšíření / poloha Rozšíření 36mm, 5 komor dole Rozměry: 1 425mm x 2 360mm Vrtání : TURBOšrouby 8mm Váha okna: 93 Kg Al.prah FAB + 3 klíče</p>	36108,11 Kč	18,02 %	29603,00 Kč	29603,00 Kč
	1 ks	 <p>Klika/koule Marseille nerez kartáč. s překrytím</p>		0,00 %		
3	2 ks	Demontáž stávajících dveří, odvoz, likvidace. Montáž dvoukřídlych plastových dveří. Utěsnění PUR pěnou. kotvení turbošroub.			3758,00 Kč	7516,00 Kč
4	2 ks	Zednické začištění dvoukřídlych dveří Dveře začištěné zevnitř i zvenku. Štuk kolem rámu dveří. Štuk tl.1,5mm. Bez malby.			5966,00 Kč	5966,00 Kč
					Mezisoučet:	74650,00 Kč



Pozice	Množství	Popis	Cena před slevou	Sleva	Cena po slevě	Cena * ks
Mezisoučet :						74650,00 Kč
4.1	4 ks	Ekologická likvidace stávajících PVC oken a dveří, roztržení na jednotlivé komponenty PVC, sklo, železo. Šířka 4 000,00			320,00 Kč	1280,00 Kč
5	8,940 metr	Utěsnění připojovací spáry pomocí exp. páska zvenku Boky dveří.			671,00 Kč	671,00 Kč
6	1 ks	Řezání dlažby -pol.č.2.			900,00 Kč	900,00 Kč
7	2 ks	Doprava 1x montáže 1x zedníci			200,00 Kč	400,00 Kč



Suma položek bez slevy	90884,02 Kč
Suma položek	77901,00 Kč 77901,00 Kč
Částka bez DPH DPH 21%	77901,00 Kč 21,00 % 16359,21 Kč
Částka celkem	94260,21 Kč =====

Objednatel svým podpisem stvrzuje, že byl dostatečně seznámen zástupcem zhotovitele s požadavky 73 0540-2 a souvisejících předpisů, týkajících se ošetření napojovací spáry mezi otvorovými výplněmi stavbou.

ČSN
a

Objednatel požaduje ošetření napojovací spáry a souhlasí s cenou

Podpis objednatele

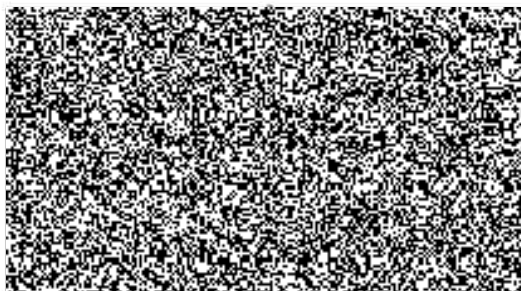
Objednatel nepožaduje ošetření napojovací spáry dle výše uvedené normy a prohlašuje, že byl dostatečně seznámen s riziky při nedodržení této normy.



Podpis objednatele

Objednatel souhlasí s provedením, počtem kusů a cenou výše uvedených prvků. Zároveň svým podpisem stvrzuje, že byly zohledněny veškeré jeho požadavky a že byl seznámen s konstrukčním provedením a otvíráním prvků uvedených ve smlouvě a že je mu znám význam textu u jednotlivých položek.

V čechu, dne: 20. 4. 2021



.....
objednatel

Penále za nedodržení termínu splatnosti 0,1 % z fakturované částky za každý den prodlení

