

VÝZVA K PODÁNÍ NABÍDEK VE ZJEDNODUŠENÉM PODLIMITNÍM ŘÍZENÍ

(dále také „Výzva“)

Veřejný zadavatel
Česká republika – Generální finanční ředitelství
se sídlem Lazarská 15/7, 117 22 Praha 1
IČO 72080043

vyhlašuje podlimitní veřejnou zakázku na stavební práce zadávanou ve zjednodušeném podlimitním řízení podle § 53 zákona č. 134/2016 Sb., o zadávání veřejných zakázek, ve znění pozdějších předpisů (dále jen „ZZVZ“), a vedenou u zadavatele pod evidenčním číslem 20/2021

„Smilovice – rekonstrukce balkonů“

(dále také „VZ“)


Tato Výzva k podání nabídek včetně všech příloh plní zároveň funkci zadávací dokumentace, neboť obsahuje veškeré zadávací podmínky na veřejnou zakázku.

Práva, povinnosti či podmínky v této Výzvě neuvedené se řídí výše citovaným ZZVZ.

1. IDENTIFIKAČNÍ ÚDAJE ZADAVATELE

Název zadavatele: **Česká republika – Generální finanční ředitelství**
Sídlo: Lazarská 15/7, 117 22 Praha 1
IČO: 720 80 043
DIČ: CZ72080043

Osoba oprávněná jednat jménem zadavatele:

 – vedoucí Oddělení dlouhodobého hmotného majetku a zástupce ředitele Odboru správy majetku a investic

Kontaktní osoby v záležitosti zadávacího řízení:



2. PŘEDMĚT PLNĚNÍ VEŘEJNÉ ZAKÁZKY

2.1 Předmět veřejné zakázky

Předmětem veřejné zakázky je provedení stavebních prací na rekonstrukci balkonů včetně zábradlí a vnějšího obvodového pláště navazujícího na balkony na budově B2 – lůžková část komplexu Vzdělávacího zařízení Finanční správy České republiky, Smilovice 91, 262 03 Nový Knín - Chotilsko, okres Příbram.

Rekonstrukce balkonů bude zahrnovat demontáž všech vrstev balkonů až na nosnou vrstvu a provedení nové skladby za použití odvětrávané vodotěsné izolace včetně celoplošného oplechování okraje balkonů (oplechování je stejným způsobem provedené u terasy, která se rekonstruovala v rámci interiérových úprav jídelny), dále bude provedena demontáž zábradlí a instalováno nové ocelové zábradlí povrchově upraveno žárovým zinkováním a s výplní z tahokovu (stejně zábradlí již instalováno na terase), které vyhovuje bezpečnostním předpisům. Obvodový plášť bude z vnější strany odstrojen a provedeno nové souvrství, tepelné izolace budou vyměněny a na místo dřevěných palubek se zvažuje použít dřevovláknité desky s úpravou pro omítku. Okna a dveře na balkon zůstanou stávající. Do vnitřních prostor nebude žádný zásah, tudíž rekonstrukce neovlivní chod vzdělávacího zařízení.

Bourací práce

Bourací práce budou provedeny ve stejném rozsahu na všech 48 balkonech (jak na severovýchodní tak na jihozápadní části objektu dle etapizace – viz níže). Bourací práce budou provedeny v tomto rozsahu:

- Odstranění stávající podlahové konstrukce (stávající dlažba, spádová mazanina a asfaltový hydroizolační pás), až na nosnou železobetonovou konstrukci balkonů.

- Odstranění části obvodové stěny. Odstraňovaná část obvodové stěny je tepelná izolace a vnější obložení palubkami. Nosná a vnitřní konstrukce obvodových stěn bude ponechána bez změn. Bez změn zůstane ponechána nosná železobetonová skeletová konstrukce stavby, odstraňované části obvodových stěn budou odstraněny bez narušení nosné konstrukce stavby.
- Odstranění stávajícího zábradlí včetně konstrukce a kotvení.
- Odstranění dělicích stěn mezi jednotlivými balkony.
- Odstranění stropní omítky na balkonech.

Rekonstrukce balkonů

Navrhované konstrukce budou provedeny ve stejném rozsahu na všech 48 balkonech dle etapizace – viz níže.

- Navrhované konstrukce budou provedeny tak, aby nebyla nijak narušena statika či bezpečnost objektu.
- Navrhované konstrukce budou provedeny tak a v takovém rozsahu, aby nebyly porušeny ostatní konstrukce, kterých se rekonstrukce netýká. Pokud bude nutné do jakýchkoliv jiných konstrukcí, které nejsou řešeny ve Zjednodušené projektové dokumentaci (dále jen „ZPD“) zasáhnout, je nutné tuto akci nejdříve zkonzultovat s projektantem, statikem a zadavatelem.
- Bude vytvořena nová podlahová konstrukce, dle skladby v ZPD. Na stávající železobetonovou konstrukci, bude vytvořena železobetonová mazanina ve spádu od objektu na volný okraj balkonu. Na spádové vrstvě bude vytvořena vroubkovanou stěrkou (4 x 4 mm) tenká nebo fluidní vrstva malty, do které bude vložena hydroizolační provětrávaná separační vrstva (např. DURABASE Cl++ 3 mm). Spáry izolace a napojení na zdi lze systémově překlenout pásy fólie (např. DURABASE WP) min. 150 mm široká nebo těsnícím pásem (např. DURABASE WP). Na separační vrstvu bude dle pokynů výrobce nanesen lepicí flexibilní tmel (např. FLEX CT2 Dunlop) a následně položena venkovní dlažba max. rozměrů 33 x 33 cm, r10, s nasákavostí 0,5% (např. INTERBAU LITHOS SILUR CREME), dilatační spáry budou provedeny podle výrobce.
- Obvodové stěny objektu budou vytvořeny tak, že do stávajícího dřevěného rámu budou vsazeny nové tepelné izolace z dřevovláknitých desek v tl. 100 mm a 60 mm (např. STEICO FLEX 036), před tyto konstrukce bude vytvořena ještě vrstva z dřevovláknité izolační desky (např. STEICO PROTECT) v tl. 80 mm. Tato deska bude opatřena silikátovou fasádní omítkou se světle šedivým nátěrem dle výběru zadavatele. Konstrukce nové obvodové stěny musí být difuzně otevřená! Atiky budou opatřeny omítkou z MVC.
- Nové ocelové zábradlí bude tvořeno rámem ze svařené konstrukce ze stojek JEKL MSH 50 x 50 x 7,1 mm a madla MSH 50 x 50 x 2,9 mm. Tato svařená nosná konstrukce bude přikotvena pomocí navařené kotevní patky o rozměru 200 x 200 x 10 mm a závitových tyčí do nosné železobetonové konstrukce stropu. Před usazením se musí vyrovnat podklad (čelo železobetonového panelu). Závitové tyče budou zakotveny pomocí chemických kotev. Toto čelo železobetonového panelu bude obloženo cementovláknitou deskou (např. Cetriz) na dřevěném roště. Na toto nově vytvořené čelo panelu bude přikotveno obložení z poplastovaného plechu, tento plech bude

zalomen na spodní stranu panelu a bude opatřen okapovým nosem pro odkap vody. Dále v ploše zábradlí bude vytvořen obdélník ze svařované konstrukce z JEKL 20 x 30 mm. Tento obdélník je tvořen dvěma díly, kde vzniklé plochy jsou vyplněny tahokovem (např. SQ/20, velikost oka 20 x 15 – 1,5 x 1,5 mm). Ocelové konstrukce budou žárově pozinkovány.

- Dále budou vytvořeny dělicí příčky mezi jednotlivými balkony. Rám konstrukce bude vytvořen z ocelové konstrukce JEKL 30 x 30 mm. Konstrukce rámu bude přikotvena do stropní konstrukce nacházející se nad řešeným balkonem. Dále bude přikotvena do obvodové stěny a do nosných železobetonových sloupů. Rám bude ještě přivařen konstrukcí JEKL 50 x 50 mm ke konstrukci rámu nově vytvořeného ocelového zábradlí a tak propojen do nosné konstrukce objektu.
- Výplň dělicích příček bude tvořena z tahokovu (např. Id/2,5, velikost oka 2,5 x 1,5 – 0,35 x 0,25 mm), tato výplň bude pouze do výšky 2 m. Ocelové konstrukce budou žárově pozinkovány.

2.2 Bližší specifikace předmětu veřejné zakázky

Stavební práce budou provedeny v rozsahu nezbytném pro splnění předmětu VZ, technicky definované zpracovanou ZPD, která tvoří Přílohu č. 3 Výzvy a vyplněnou Přílohou č. 6 Výzvy – Soupis výrobků. Předmět plnění VZ je dále vymezen podmínkami v textové části Výzvy a Soupisem stavebních prací, dodávek a služeb včetně výkazu výměr, který tvoří Přílohu č. 4 Výzvy.

Zadavatel důrazně upozorňuje na dodržování technologických postupů stanovených v ZPD a všech platných právních předpisů souvisejících se splněním předmětu díla. Vznikne-li v průběhu plnění předmětu díla nezbytnost provedení dodatečných prací (víceprací) v důsledku porušení povinností vyplývajících z dotčených právních předpisů nebo nedodržení technologických postupů stanovených ZPD, nese dodavatel veškeré související náklady, včetně případné náhrady škody.

Pokud požadované technické podmínky, uvedené v této Výzvě nebo jiných dokumentech obsahujících vymezení předmětu VZ, obsahují požadavky nebo odkazy na jednotlivé obchodní firmy, názvy nebo jména a příjmení, specifická označení zboží a služeb, které platí pro určitou osobu, případně její organizační složku za příznačné, patenty na vynálezy, užité vzory, průmyslové vzory, ochranné známky nebo označení původu, pokud by to vedlo ke zvýhodnění nebo vyloučení určitých dodavatelů nebo určitých výrobků, připouští zadavatel použití i jiných, kvalitativně a technicky rovnocenných řešení.

Případné změny v materiálech a technologiích během provádění musí být odsouhlaseny zástupcem zadavatele, a to zápisem do stavebního deníku a musí splňovat všechny předepsané parametry.

Dodavatel v průběhu celé stavby zajistí všechna potřebná organizační, technická event. technologická a bezpečnostní opatření pro řádné zabezpečení prací a stavby včetně míst dotčených stavbou. Dále učiní všechny nezbytné kroky pro ochranu životního prostředí.

Zadavatel má zájem zadat veřejnou zakázku v souladu se zásadami společensky odpovědného veřejného zadávání. Společensky odpovědné veřejné zadávání kromě důrazu na čistě ekonomické parametry zohledňuje také související dopady zakázky zejména v oblasti zaměstnanosti, sociálních a pracovních práv a životního prostředí. Zadavatel od dodavatele vyžaduje, aby při plnění předmětu veřejné zakázky zajistil legální zaměstnávání, férové a důstojné pracovní podmínky a odpovídající úroveň bezpečnosti práce pro všechny osoby, které se budou na plnění předmětu veřejné zakázky podílet. Vybraný dodavatel je povinen zajistit splnění tohoto požadavku zadavatele i u svých poddodavatelů. Aspekty společensky odpovědného zadávání veřejných zakázek jsou zohledněny v textu Smlouvy o dílo (dále jen „smlouva“).

Dodavatel je dále povinen dodržet tyto podmínky:

- **z důvodu nutnosti zachování částečného provozu ubytovacího bloku, bude rekonstrukce balkonů a vnějšího obvodového pláště probíhat na dvě etapy. V rámci první etapy bude provedena rekonstrukce na jihozápadní straně objektu a po jejím úplném dokončení bude zahájena druhá etapa severovýchodní strany objektu,**
- zařízení staveniště bude možné vytvořit pouze na pozemku zadavatele a bude určeno při předání staveniště,
- sociální zařízení si vybuduje dodavatel na své náklady v prostoru zařízení staveniště, do budovy nebude mít přístup – pouze ve výjimečných situacích a to po souhlasu zástupce zadavatele (např. vypnutí el. proudu, uzavření přívodu vody apod.),
- demontované hmoty je povinen dodavatel pravidelně odvážet,
- dodavatel zajistí ochranu ploch zařízení staveniště proti trvalému znečištění,
- v průběhu provádění stavebních prací na obvodovém plášti a balkonech nesmí nastat situace, že by objekt zůstal volně přístupný z lešení.

2.3 Klasifikace předmětu veřejné zakázky

Kód předmětu veřejné zakázky dle číselníku Common Procurement Vocabulary (CPV):
45453000-7 Opravy a modernizace budov

2.4 Předpokládaná hodnota veřejné zakázky

Předpokládaná hodnota veřejné zakázky byla stanovena ve výši **8 099 179,- Kč** bez DPH. Tato hodnota je zároveň stanovena jako **nejvyšší přípustná a maximální nabídková cena**. Nabídka účastníka zadávacího řízení, která bude obsahovat nabídkovou cenu vyšší, než je předpokládaná hodnota této veřejné zakázky, je důvodem k vyloučení účastníka zadávacího řízení z účasti v zadávacím řízení.

3. DOBA A MÍSTO PLNĚNÍ VEŘEJNÉ ZAKÁZKY

3.1 Doba plnění veřejné zakázky

Termín zahájení plnění VZ je podmíněn jejím zadáním. Zadavatel si vyhrazuje právo změnit předpokládaný termín plnění VZ s ohledem na případné prodloužení zadávacího řízení.

Předpokládaný termín zahájení stavebních prací: 07/2021
Předpokládaný termín dokončení stavebních prací: 11/2021

Zadavatel stanovuje splnění předmětu VZ do 5 měsíců od předání staveniště.

Zadavatel se zavazuje, že dodavatele vyzve k předání a převzetí staveniště do 30 dnů od účinnosti smlouvy. Dodavatel je povinen zahájit stavební práce do 15 pracovních dnů od převzetí staveniště od zadavatele.

3.2 Místo plnění veřejné zakázky

Místem plnění VZ je budova Vzdělávacího zařízení Finanční správy České republiky, Smilovice 91, 262 03 Nový Knín – Chotilsko, okres Příbram.

Nemovitosti jsou zapsány na LV č. 271 pro katastrální území Prostřední Lhota, obec Chotilsko.

4. POŽADAVKY NA PROKÁZÁNÍ KVALIFIKACE VČETNĚ POŽADOVANÝCH DOKLADŮ

4.1 Splnění kvalifikace

Kvalifikaci splní dodavatel, který prokáže splnění:

- základní způsobilosti ve smyslu § 74 ZZVZ podle § 75 ZZVZ,
- profesní způsobilosti dle ustanovení § 77 odst. 1 a § 77 odst. 2 písm. a) ZZVZ,
- technická kvalifikace dle ustanovení § 79 odst. 2 písm. a) ZZVZ.

4.2 Základní způsobilost

Způsobilým není dodavatel, který:

- a) byl v zemi svého sídla v posledních 5 letech před zahájením zadávacího řízení pravomocně odsouzen pro trestný čin uvedený v příloze č. 3 k ZZVZ nebo obdobný trestný čin podle právního řádu země sídla dodavatele; k zahlazeným odsouzením se nepřihlíží;
- b) má v České republice nebo v zemi svého sídla v evidenci daní zachycen splatný daňový nedoplatek,
- c) má v České republice nebo v zemi svého sídla splatný nedoplatek na pojistném nebo na penále na veřejné zdravotní pojištění,

- d) má v České republice nebo v zemi svého sídla splatný nedoplatek na pojistném nebo na penále na sociální zabezpečení a příspěvku na státní politiku zaměstnanosti,
- e) je v likvidaci, proti němuž bylo vydáno rozhodnutí o úpadku, vůči němuž byla nařízena nucená správa podle jiného právního předpisu nebo v obdobné situaci podle právního řádu země sídla dodavatele.

Je-li dodavatelem právnická osoba, musí podmínku podle písm. a) splňovat tato právnická osoba a zároveň každý člen statutárního orgánu. Je-li členem statutárního orgánu dodavatele právnická osoba, musí podmínku podle písm. a) splňovat tato právnická osoba, každý člen statutárního orgánu této právnické osoby a osoba zastupující tuto právnickou osobu v statutárním orgánu dodavatele.

Je-li dodavatelem pobočka závodu zahraniční právnické osoby, musí podmínku podle písm. a) splňovat tato právnická osoba a vedoucí pobočky závodu. Je-li dodavatelem pobočka závodu české právnické osoby, musí podmínku podle písm. a) splňovat osoby uvedené v předchozím odstavci a vedoucí pobočky závodu.

4.3 Prokázání základní způsobilosti

Dodavatel prokazuje splnění podmínek základní způsobilosti ve vztahu k České republice předložením:

- a) výpisu z evidence Rejstříku trestů ve vztahu k § 74 odst. 1 písm. a) ZZVZ,
- b) potvrzení příslušného finančního úřadu ve vztahu k § 74 odst. 1 písm. b) ZZVZ,
- c) písemného čestného prohlášení ve vztahu ke spotřební dani ve vztahu k § 74 odst. 1 písm. b) ZZVZ,
- d) písemného čestného prohlášení ve vztahu k § 74 odst. 1 písm. c) ZZVZ,
- e) potvrzení příslušné okresní správy sociálního zabezpečení ve vztahu k § 74 odst. 1 písm. d) ZZVZ,
- f) výpisu z obchodního rejstříku, nebo předložením písemného čestného prohlášení v případě, že není v obchodním rejstříku zapsán, ve vztahu k § 74 odst. 1 písm. e) ZZVZ.

4.4 Profesní způsobilost

Splnění profesní způsobilosti podle § 77 odst. 1 ZZVZ prokáže dodavatel, který předloží:

- výpis z obchodního rejstříku nebo jiné obdobné evidence, pokud jiný právní předpis zápis do takové evidence vyžaduje.

Splnění profesní způsobilosti podle § 77 odst. 2 písm. a) ZZVZ prokáže dodavatel, který předloží:

- doklad o oprávnění k podnikání podle zvláštních právních předpisů v rozsahu odpovídajícím předmětu veřejné zakázky, zejména doklad prokazující příslušné živnostenské oprávnění či jiné oprávnění.

Zadavatel stanovuje splnění této kvalifikace v minimálním rozsahu nutném k plnění této veřejné zakázky, tj. **předložením živnostenského oprávnění pro provádění staveb, jejich změn a odstraňování.**

Doklady prokazující splnění profesní způsobilosti nemusí dodavatel předložit, pokud právní předpisy v zemi jeho sídla obdobnou profesní způsobilost nevyžadují.

4.5 Technická kvalifikace

Splnění technické kvalifikace podle § 79 odst. 2 písm. a) ZZVZ prokáže dodavatel, který předloží:

- seznam minimálně 3 stavebních prací obdobného charakteru poskytnutých za posledních 5 let před zahájením zadávacího řízení včetně osvědčení objednatele o řádném poskytnutí a dokončení nejvýznamnějších z těchto prací.

Hodnota provedených jednotlivých stavebních prací musí činit minimálně 3 000 000,- Kč (slovy: tři miliony korun českých) bez DPH.

Za obdobný charakter stavebních prací se považuje výstavba nebo rekonstrukce občanských a bytových budov.

Seznam stavebních prací musí zahrnovat:

- a) identifikační údaje objednatele stavební práce v souladu s § 28 odst. 1 písm. g) ZZVZ,
- b) název stavební práce,
- c) podrobný popis stavební práce (dodavatel uvede podrobný popis stavební práce, ze kterého bude jednoznačně vyplývat, že stavební práce odpovídá požadavkům zadavatele),
- d) cenu stavební práce v Kč bez DPH,
- e) dobu poskytnutí stavební práce (dodavatel uvede dobu, či rozsah doby poskytnutí stavební práce ve formátu DD/MM/RRRR).

Rovnocenným dokladem k prokázání výše uvedené technické kvalifikace je zejména smlouva s objednatelem a doklad o uskutečnění plnění dodavatele.

V případě, že se dodavatel rozhodne předložit seznam stavebních prací již v nabídce, může k tomuto využít vzorový seznam stavebních prací, který tvoří Přílohu č. 5 Výzvy.

4.6 Způsob prokázání splnění kvalifikace / pravost a stáří dokladů

V souladu s ustanovením § 53 odst. 4 ZZVZ prokazuje dodavatel splnění kvalifikace předložením příslušných dokladů v prosté kopii, přičemž všechny požadované doklady k prokázání kvalifikace může dodavatel nahradit čestným prohlášením nebo jednotným evropským osvědčením pro veřejné zakázky. V případě čestného prohlášení zadavatel dodavateli doporučuje použít Krycí list nabídky (Příloha č. 2 Výzvy).

Zadavatel si může v průběhu zadávacího řízení vyžádat předložení originálů nebo úředně ověřených kopií dokladů o kvalifikaci.

Doklady prokazující základní způsobilost podle § 74 ZZVZ a profesní způsobilost podle § 77 odst. 1 ZZVZ musí prokazovat splnění požadovaného kritéria způsobilosti nejpozději v době 3 měsíců přede dnem podání nabídky.

V souladu s § 86 odst. 3 ZZVZ je vybraný dodavatel povinen před podpisem smlouvy předložit originály nebo úředně ověřené kopie dokladů pro splnění kvalifikace, pokud je již zadavatel nemá k dispozici.

Vyžaduje-li ZZVZ nebo zadavatel předložení dokladu podle právního řádu České republiky, může dodavatel předložit obdobný doklad podle právního řádu státu, ve kterém se tento doklad vydává. Pokud se podle příslušného právního řádu státu požadovaný doklad nevydává, může být nahrazen písemným čestným prohlášením.

Předkládá-li dodavatel doklad v jiném než českém jazyce, předloží takový doklad v původním jazyce s připojením jeho překladu do českého jazyka. Povinnost připojit k dokladu překlad do českého jazyka se nevztahuje na doklad ve slovenském jazyce a doklad o vzdělání v latinském jazyce. Zadavatel je oprávněn si v případě pochybnosti o správnosti překladu vyžádat předložení úředně ověřeného překladu dokladu do českého jazyka tlumočnickem zapsaným do seznamu znalců a tlumočnicků.

4.7 Prokázání kvalifikace získané v zahraničí

V případě, že byla kvalifikace získána v zahraničí, prokazuje se doklady vydanými podle právního řádu země, ve které byla získána, a to v rozsahu požadovaném zadavatelem.

4.8 Prokázání kvalifikace v případě společné účasti dodavatelů

V případě společné účasti dodavatelů prokazuje základní způsobilost podle § 74 ZZVZ a profesní způsobilost podle § 77 odst. 1 ZZVZ každý dodavatel samostatně.

4.9 Prokázání kvalifikace prostřednictvím jiných osob

Kvalifikaci prostřednictvím jiných osob prokazuje dodavatel dle § 83 odst. 1 písm. a) až d), odst. 2 a odst. 3 ZZVZ.

4.10 Prokázání kvalifikace výpisem ze seznamu kvalifikovaných dodavatelů a certifikátem

Dodavatelé mohou k prokázání základní způsobilosti dle § 74 ZZVZ a profesní způsobilosti dle § 77 ZZVZ předložit výpis ze seznamu kvalifikovaných dodavatelů podle § 228 ZZVZ.

Dodavatelé mohou k prokázání kvalifikace předložit certifikát vydaný v rámci systému certifikovaných dodavatelů podle § 234 ZZVZ.

4.11 Změny kvalifikace účastníka zadávacího řízení

Pokud po předložení dokladů nebo prohlášení o kvalifikaci dojde v průběhu zadávacího řízení ke změně kvalifikace účastníka zadávacího řízení, je účastník zadávacího řízení povinen tuto změnu zadavateli do 5 pracovních dnů oznámit a do 10 pracovních dnů od oznámení této změny předložit nové doklady nebo prohlášení ke kvalifikaci.

Nesplnění této povinnosti je ve smyslu § 88 odst. 2 ZZVZ důvodem pro bezodkladné vyloučení účastníka zadávacího řízení.

5. DALŠÍ POŽADAVKY ZADAVATELE

Dodavatel předloží v nabídce vyplněnou Přílohu č. 6 Výzvy – Soupis výrobků, ve které uvede obchodní název a typ vybraných výrobků oceněných v Soupisu stavebních prací, dodávek a služeb včetně výkazu výměr, který tvoří Přílohu č. 4 Výzvy.

6. OBCHODNÍ A PLATEBNÍ PODMÍNKY

6.1 Zadavatel stanoví obchodní a platební podmínky formou závazného návrhu smlouvy (Příloha č. 1 Výzvy).

6.2 **Dodavatel nepředkládá do nabídky závazný návrh smlouvy.** Závazný návrh smlouvy bude vyplněn (v souladu s předloženou nabídkou) před uzavřením smlouvy s vybraným dodavatelem.

6.3 Dodavatel je však povinen do nabídky předložit písemné čestné prohlášení, že závazný návrh smlouvy plně a bezvýhradně akceptuje. Zadavatel doporučuje, aby dodavatel požadované čestné prohlášení učinil použitím Přílohy č. 2 Výzvy – Krycího listu nabídky, případně alespoň převzal stanovený text.

7. POŽADAVKY NA ZPŮSOB ZPRACOVÁNÍ NABÍDKOVÉ CENY

7.1 Za účelem stanovení nabídkové ceny VZ vyplní dodavatel Přílohu č. 4 Výzvy – Soupis stavebních prací, dodávek a služeb včetně výkazu výměr.

7.2 Nabídková cena bude stanovena jako cena nejvýše přípustná.

7.3 Dodavatel vyplní v Národním elektronickém nástroji (dále také „elektronický nástroj NEN“ nebo „NEN“) nabídkovou cenu do webového formuláře.

- 7.4 Dodavatel uvede nabídkovou cenu v korunách českých, tj. CZK, tj. v měně České republiky v členění bez DPH, hodnota DPH a včetně DPH.
- 7.5 Nabídková cena musí zahrnovat veškeré náklady dodavatele spojené s realizací předmětu VZ.
- 7.6 Nabídková cena může být změněna pouze z důvodů uvedených v článku III. návrhu smlouvy (Příloha č. 1 Výzvy).

8. POŽADAVKY NA ZPRACOVÁNÍ A ČLENĚNÍ NABÍDKY

- 8.1 Dodavatel může podat pouze jednu nabídku.

8.2 Formální požadavky na zpracování nabídky

Dodavatelé předloží prostřednictvím NEN tyto doklady v elektronické podobě:

- řádně vyplněný Krycí list nabídky,
- doklady či čestné prohlášení, jimiž dodavatel prokazuje splnění kvalifikace,
- vyplněný Soupis stavebních prací, dodávek a služeb včetně výkazu výměr (Příloha č. 4 Výzvy),
- vyplněný Soupis výrobků (Příloha č. 6 Výzvy).

- 8.3 Nabídka nesmí obsahovat přepisy a opravy, které by mohly zadavatele uvést v omyl.

- 8.4 Veškeré doklady či prohlášení, u nichž je vyžadován podpis dodavatele, musí být ze strany dodavatele podepsány nebo podepsány statutárním orgánem nebo osobou jinak oprávněnou právně jednat za dodavatele. V případě podpisu osobou pověřenou k tomuto úkonu, doloží dodavatel příslušnou plnou moc, či jiný pověřovací dokument. Plná moc musí obsahovat úředně ověřený podpis zmocnitele, případně musí být zmocnitelem podepsána kvalifikovaným nebo uznávaným elektronickým podpisem.

- 8.5 Veškeré doklady musí být dobře čitelné.

- 8.6 **Zadavatel doporučuje, aby všechny dokumenty nabídky byly do NEN vloženy v jediném souboru, například ve formátu *ZIP.**

- 8.7 Zadavatel stanoví, že elektronická nabídka musí být podána v souladu s požadavky systému NEN.

- 8.8 Dodavatel je odpovědný za obsah jím podané nabídky.

9. ŠIFROVÁNÍ OBSAHU NABÍDEK

- 9.1 Dodavatel je povinen elektronicky podanou nabídku chránit před neoprávněným čtením formou šifrování jejího obsahu. Dodavatel využije pro účely šifrování certifikát veřejného klíče, který je uveden v detailu příslušného zadávacího postupu v sekci Zadávací dokumentace.

- 9.2 Zadavatel dále stanoví, že elektronická nabídka dodavatele musí být zašifrována poskytnutým certifikátem zadavatele pro zašifrování nabídky. Zadavatel upozorňuje, že nabídka zašifrovaná jiným certifikátem se nebude považovat za podanou a v průběhu zadávacího řízení se k ní nebude přihlížet v souladu s § 28 odst. 2 ZZVZ.

10. ZPŮSOB A LHŮTA PRO PODÁNÍ NABÍDEK

10.1 Způsob podání nabídek

V souladu s § 103 odst. 1 písm. c) ZZVZ a § 107 odst. 1 ZZVZ ve spojení s ustanovením § 211 odst. 3 ZZVZ, je nabídky na plnění VZ **možno podat pouze elektronicky**, a to prostřednictvím elektronického nástroje NEN dostupného na URL adrese: <https://nen.nipez.cz/profil/gfrnen>.

Zadavatel uvádí, že pro možnost podat nabídku prostřednictvím NEN musí být dodavatel řádně registrovaným dodavatelem. Zadavatel upozorňuje dodavatele, že registrace není okamžitá a podléhá schválení administrátorem systému NEN.

Zadavatel uvádí, že podrobné informace o elektronickém nástroji NEN dodavatel nalezne v dokumentech dostupných na internetové adrese <https://nen.nipez.cz/>.

Zadavatel dodavatele upozorňuje, že není provozovatelem a neodpovídá za provoz a fungování elektronického nástroje NEN.

10.2 Lhůta pro podání nabídek

Lhůta pro podání nabídek uplyne dne 28. 5. 2021 v 10:00 hod.

11. PROHLÍDKA MÍSTA PLNĚNÍ

- 11.1 V souladu s § 54 odst. 6 a 97 ZZVZ zadavatel uskuteční prohlídku místa plnění společně pro všechny dodavatele, kteří mají zájem na podání nabídky. Dodavatel se seznámí se stavem a podmínkami místa pro realizaci VZ před podáním nabídky.

- 11.2 Prohlídka místa plnění se bude konat dne **14. 5. 2021 od 10:00 hod.** Sraz účastníků prohlídky je na místě plnění VZ před hlavním vchodem do budovy. Prohlídky se mohou zúčastnit zástupci všech dodavatelů, kteří mají zájem na podání nabídky, maximálně však dva zástupci za jednoho dodavatele.

- 11.3 Z prohlídky místa plnění bude sepsán zápis včetně seznamu s podpisy zúčastněných zástupců dodavatelů.

12. OTEVÍRÁNÍ NABÍDEK

- 12.1 Zadavatel stanoví, že otevírání nabídek podaných v elektronické podobě se uskuteční v souladu s § 109 ZZVZ.

- 12.2 **Zadavatel stanoví, že otevírání nabídek podaných v elektronické podobě je neveřejné.**

13. VYSVĚTLENÍ, ZMĚNA NEBO DOPLNĚNÍ ZADÁVACÍ DOKUMENTACE

- 13.1 Dodavatelé mohou požadovat po zadavateli vysvětlení zadávací dokumentace pouze písemně v elektronické podobě prostřednictvím elektronického nástroje NEN či odesláním do datové schránky ID p9iwwj4f.
- 13.2 Písemná žádost o vysvětlení zadávací dokumentace musí být zadavateli doručena v souladu s § 98 odst. 3 ZZVZ alespoň 7 pracovních dnů před uplynutím lhůty pro podání nabídek. Vysvětlení zadávací dokumentace zadavatel uveřejní nejméně 4 pracovní dny před uplynutím lhůty pro podání nabídek.
- 13.3 Zadavatel vysvětlení, změnu nebo doplnění zadávací dokumentace uveřejní stejným způsobem, jako byla uveřejněna zadávací podmínka, které se vysvětlení, změna nebo doplnění týká, tj. na profilu zadavatele https://nen.nipez.cz/Zadavaci_postup/N006-21-V00009880.
- 13.4 Pravidlem dle předchozího odstavce není dotčena skutečnost, že elektronický nástroj NEN může dodavateli, který je přiřazen k veřejné zakázce, automaticky odesílat upozornění na vysvětlení zadávací dokumentace. Zadavatel nezodpovídá za to, zda jsou přiřazenému dodavateli doručovány notifikace z elektronického nástroje NEN do jeho e-mailové schránky.
- 13.5 Zadavatel je oprávněn zadávací dokumentaci vysvětlit, změnit nebo doplnit i bez předchozí žádosti dodavatelů.

14. PRAVIDLA PRO HODNOCENÍ NABÍDEK

- 14.1 Základním hodnotícím kritériem pro zadání VZ je ve smyslu § 114 odst. 1 ZZVZ ekonomická výhodnost nabídky.
- 14.2 Ekonomická výhodnost nabídky bude hodnocena dle § 114 odst. 2 ZZVZ **dle nejnižší nabídkové ceny**.
- 14.3 Jako nabídková cena bude v souladu s ustanovením § 115 odst. 3 ZZVZ hodnocena **nabídková cena bez DPH**.
- 14.4 Zadavatel seřadí nabídky podle nabídkové ceny bez DPH, a to vzestupně od nejnižší k nejvyšší. Nejlépe bude hodnocena nabídka s nejnižší nabídkovou cenou bez DPH.
- 14.5 Dojde-li v rámci hodnocení nabídek účastníků zadávacího řízení, kteří se umístili na prvním místě k rovnosti jejich výsledků, přistoupí zadavatel k losování za účasti zástupců účastníků zadávacího řízení, kteří budou vyzváni k účasti při losování. Pozvánku k účasti na losování obdrží vybraní účastníci zadávacího řízení prostřednictvím elektronického nástroje NEN nejpozději tři dny před dnem losování. Nepřítomnost účastníka zadávacího řízení na losování není důvodem k jeho zrušení či nekonání. Přítomní účastníci zadávacího řízení provedou kontrolu vložených identifikačních údajů do obálek a pověřený člen komise vylosuje jednotlivá pořadí nabídek.

15. JAZYK NABÍDKY

Oficiálním jazykem pro veškerou komunikaci mezi dodavatelem a zadavatelem týkající se záležitostí souvisejících s tímto zadávacím řízením je český jazyk.

16. DALŠÍ PODMÍNKY A PRÁVA ZADAVATELE

- 16.1** Dodavatelům či účastníkům zadávacího řízení nenáleží náhrada nákladů, které dodavatelé či účastníci zadávacího řízení vynaloží na účast v zadávacím řízení na této VZ, včetně nákladů souvisejících s vyhotovením nabídky.
- 16.2** Zadavatel si vyhrazuje právo zrušit zadávací řízení v souladu s § 127 ZZVZ.
- 16.3** Zadavatel nepožaduje poskytnutí jistoty.
- 16.4** Zadavatel nepřipouští variantní řešení nabídky.
- 16.5** Zadávací lhůta není stanovena.
- 16.6** S ohledem na skutečnost, že požadované stavební práce budou poskytovány v zařízení POD PŘÍMÝM DOHLEDEM zadavatele ve smyslu § 105 odst. 3 ZZVZ, je vybraný dodavatel povinen předložit zadavateli identifikační údaje poddodavatelů těchto stavebních prací, a to nejpozději do 10 pracovních dnů od doručení oznámení o výběru dodavatele, pokud jsou mu známi. Poddodavatelé, kteří nebyli identifikováni podle věty první a kteří se následně zapojí do plnění VZ, musí být identifikováni, a to před zahájením plnění VZ poddodavatelem.
- 16.7** Zadavatel si v souladu s ustanovením § 48 odst. 7 ZZVZ vyhrazuje možnost vyloučit účastníka zadávacího řízení, který je akciovou společností nebo má právní formu obdobnou akciové společnosti a nemá vydány výlučně zaknihované akcie.
- 16.8** Zadavatel je povinen ve smyslu § 48 odst. 9 ZZVZ vyloučit vybraného dodavatele z účasti v zadávacím řízení, pokud zjistí, že jsou naplněny důvody pro vyloučení podle § 48 odst. 7 ZZVZ, to znamená, že vybraný dodavatel, který je akciovou společností nebo má právní formu obdobnou akciové společnosti a nemá vydány výlučně zaknihované akcie.
- 16.9** Dodavatel, který podal nabídku v zadávacím řízení, nesmí být současně osobou, jejímž prostřednictvím jiný dodavatel v tomtéž zadávacím řízení prokazuje kvalifikaci.
- 16.10** Zadavatel vyloučí účastníka zadávacího řízení, který podal více nabídek samostatně nebo společně s jinými dodavateli, nebo podal nabídku a současně je osobou, jejímž prostřednictvím jiný účastník zadávacího řízení v tomtéž zadávacím řízení prokazuje kvalifikaci.
- 16.11** Zadavatel si vyhrazuje právo před rozhodnutím o výběru dodavatele ověřit, případně vyjasnit informace deklarované účastníky zadávacího řízení v nabídkách.
- 16.12** Zadavatel si vyhrazuje právo v případě vyloučení účastníka zadávacího řízení z účasti v zadávacím řízení své rozhodnutí v souladu s § 53 odst. 5 ZZVZ bezodkladně oznámit

jeho uveřejněním na profilu zadavatele; v takovém případě se oznámení o vyloučení považuje za doručené všem účastníkům zadávacího řízení okamžikem uveřejnění.

- 16.13** Zadavatel si vyhrazuje právo v souladu s § 53 odst. 5 ZZVZ uveřejnit oznámení o výběru dodavatele na profilu zadavatele; v takovém případě se oznámení považuje za doručené všem účastníkům zadávacího řízení okamžikem uveřejnění.

17. DALŠÍ PODMÍNKY PRO UZAVŘENÍ SMLOUVY DLE § 104 ZZVZ

- 17.1** Vybraný dodavatel je povinen v souladu s ustanovením § 122 odst. 3 ZZVZ před podpisem smlouvy předložit:

- A) originály nebo úředně ověřené kopie dokladů pro splnění kvalifikace, pokud je již zadavatel nemá k dispozici,
- B) doklady, jejichž předložení jsou podmínkou k uzavření smlouvy, jsou-li vyžadovány.

Je-li vybraný dodavatel právnickou osobou a zadavatel nezjistí údaje o jeho skutečném majiteli podle zákona o některých opatřeních proti legalizaci výnosů z trestné činnosti a financování terorismu (dále jen „skutečný majitel“) z evidence údajů o skutečných majitelích podle zákona upravujícího veřejné rejstříky právnických a fyzických osob, vyzve zadavatel vybraného dodavatele výzvou podle § 122 odst. 5 ZZVZ rovněž k předložení výpisu z evidence obdobné evidenci údajů o skutečných majitelích nebo

- a) ke sdělení identifikačních údajů všech osob, které jsou jeho skutečným majitelem, a
- b) k předložení dokladů, z nichž vyplývá vztah všech osob podle písmene a) k dodavateli; těmito doklady jsou zejména

- 1. výpis z obchodního rejstříku nebo jiné obdobné evidence,**
- 2. seznam akcionářů,**
- 3. rozhodnutí statutárního orgánu o vyplacení podílu na zisku,**
- 4. společenská smlouva, zakladatelská listina nebo stanovy.**

- 17.2** Zadavatel dodavatele upozorňuje, že v souvislosti s přijetím novely zákona č. 253/2018 Sb., o některých opatřeních proti legalizaci výnosů z trestné činnosti a financování terorismu a přijetí nového zákona o evidenci skutečných majitelů dojde od 1. června 2021 také ke změnám v ZZVZ, resp. dojde ke změně v postupu zadavatele před uzavřením smlouvy při zjišťování skutečného majitele vybraného dodavatele.

V důsledku předmětné změny již **nebude možné uzavřít smlouvu s vybraným dodavatelem, který je českou právnickou osobou, pokud nepůjde zjistit jeho skutečné majitele z evidence skutečných majitelů. Zadavatel tak bude povinen takového vybraného dodavatele vyloučit ze zadávacího řízení.** V případě zahraničních dodavatelů bude zadavatel postupovat jako doposud a zahraničního vybraného dodavatele vyzve k předložení výpisu ze zahraniční evidence obdobné evidenci skutečných majitelů nebo, není-li takové evidence, k identifikaci skutečných

majitelů a k předložení dokladů, z nichž vyplývá vztah skutečných majitelů k vybranému dodavateli.

Zadavatel dále upozorňuje, že novela ZZVZ neobsahuje přechodná ustanovení, tzn., předmětná změna se uplatní i na zadávací řízení zahájená před 1. 6. 2021. Rozhodující je tedy okamžik zjišťování skutečného majitele, nikoliv vyhlášení zadávacího řízení.

17.3 Vybraný dodavatel je povinen v souladu s ustanovením § 104 písm. a) ZZVZ před podpisem smlouvy předložit:

- A) doklad osvědčující odbornou způsobilost dodavatele nebo osoby, jejímž prostřednictvím odbornou způsobilost zabezpečuje (stavbyvedoucí) podle zvláštních právních předpisů.

Dodavatel jako doklad prokazující jeho odbornou způsobilost předloží Osvědčení o autorizaci nebo Osvědčení o registraci podle zákona č. 360/1992 Sb., o výkonu povolání autorizovaných architektů a o výkonu povolání autorizovaných inženýrů a techniků činných ve výstavbě, ve znění pozdějších předpisů, osoby odpovědné za odborné vedení provádění stavby dle zákona č. 183/2006 Sb., o územním plánování a stavebním řádu (stavební zákon), ve znění pozdějších předpisů – **tj. autorizovaného inženýra či technika pro obor Pozemní stavby.**

- B) **prostou kopii uzavřené pojistné smlouvy nebo kopii pojistného certifikátu uzavřené pojistné smlouvy**, jejímž předmětem je pojištění odpovědnosti za škodu způsobenou dodavatelem třetí osobě v souvislosti s výkonem jeho činnosti, případně pojištění odpovědnosti z veškeré jeho provozní činnosti, a to s limitem pojistného plnění ve výši nejméně **10 000 000,- Kč** (slovy: deset milionů korun českých).

- 17.4 Nepředložení výše uvedených informací a dokladů je důvodem k vyloučení vybraného dodavatele z další účasti v zadávacím řízení.

18. ÚDAJE O PŘÍSTUPU K ZADÁVACÍ DOKUMENTACI

Tato Výzva k podání nabídek včetně všech příloh plní funkci zadávací dokumentace a je uveřejněna na profilu zadavatele https://nen.nipez.cz/Zadavaci_postup/N006-21-V00009880.

19. TVORBA ČÁSTI ZADÁVACÍ DOKUMENTACE

V souladu s ustanovením § 36 odst. 4 ZZVZ zadavatel uvádí, že Zjednodušenou projektovou dokumentaci, tj. Přílohu č. 3 Výzvy a Soupis stavebních prací, dodávek a služeb včetně výkazu výměr, tj. Přílohu č. 4 Výzvy zpracovala společnost R3 Support s.r.o, se sídlem Holečkova 799/99, 150 00 Praha 5 - Košíře, IČO 284 61 398.

20. SEZNAM PŘÍLOH

Příloha č. 1 – Návrh smlouvy o dílo

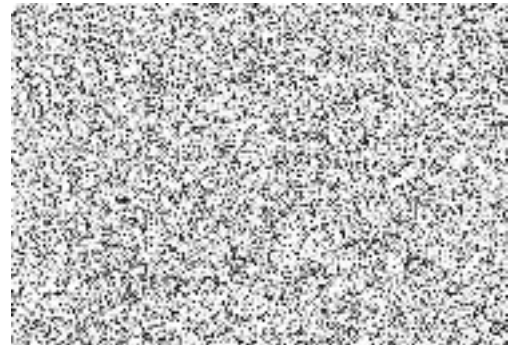
Příloha č. 2 – Krycí list nabídky

Příloha č. 3 – Zjednodušená projektová dokumentace

Příloha č. 4 – Soupis stavebních prací, dodávek a služeb včetně výkazu výměr

Příloha č. 5 – Seznam stavebních prací

Příloha č. 6 – Soupis výrobků



vedoucí oddělení a zástupce
ředitele odboru