

SMLOUVA O SDRUŽENÝCH SLUŽBÁCH DODÁVKY ELEKTŘINY

(č.sml.: E617321008)

Lumius, spol. s r.o., se sídlem Horní 700 Sviadnov, zapsán v obchodním rejstříku Krajského soudu v Ostravě, odd. C, č. vložky IČ: 25911945, DIČ: číslo účastníka trhu ID RÚT:185, kterou zastupuje: Ing. Radim Juřica, ředitel společnosti. Bankovní spojení: Raiffeisenbank a.s., č.účtu (CZK)

(dále jen „dodavatel“)

a

Mateřská škola Opava, Na Pastvisku - příspěvková organizace se sídlem Horní náměstí 382/69, Opava, zapsán v obchodním rejstříku u Krajského soudu v Ostravě, odd. Pr., č. vložky 647, IČ: 70999759, kterou zastupuje: Bc. Markéta Hajdová, ředitelka. Bankovní spojení: Československá obchodní banka, a.s., č.účtu (CZK)
(dále jen „odběratel“)

uzavírají ve smyslu § 50 odst. 2, zákona č. 458/2000 Sb., Energetický zákon (dále jen EZ) tuto smlouvu:

ČLÁNEK I.

Předmět smlouvy

1. Předmětem plnění této smlouvy ze strany dodavatele je dodat odběrateli elektřinu a zajistit na vlastní účet službu distribuce elektřiny.
2. Předmětem plnění této smlouvy je dále přenesení odpovědnosti za odchylku na dodavatele.
3. Předmětem plnění smlouvy ze strany odběratele je zaplatit cenu za dodávku elektřiny a zaplatit cenu za distribuci elektřiny uplatněnou v souladu s cenovou regulací.
4. Odběratel prohlašuje, že pro předemná odběrná místa má s místně příslušným provozovatelem distribuční soustavy uzavřenu platnou smlouvu o připojení. Neuzavření smlouvy o připojení je podstatným porušením smlouvy.
5. Odběratel prohlašuje, že veškeré údaje o odběrných místech poskytnuté dodavateli jsou plně v souladu se smlouvou o připojení. V případě uvedení odlišných údajů bere odběratel na vědomí, že dodavatel je povinen se řídit údaji poskytnutými příslušným provozovatelem distribuční soustavy.

ČLÁNEK II.

Dodávka elektřiny, plánování a vyhodnocování dodávek elektřiny

1. Dodávku elektřiny plní dodavatel jejím předáním do odběrných míst odběratele specifikovaných v Příloze č. 1, která je nedílnou součástí této smlouvy.
2. Dodávka elektřiny do odběrných míst odběratele bude zahájena dne 1.1.2022. Pokud nedojde k potvrzení tohoto termínu zahájení dodávky v systému OTE, a.s. ze strany příslušného provozovatele distribuční soustavy (PDS), a to z důvodů spočívajících na straně odběratele, bude dodávka elektřiny do odběrných míst odběratele zahájena k nejbližšímu možnému termínu, který bude akceptován PDS.
3. V případě mimořádných změn odběru oproti hodnotám uvedeným v Příloze č. 1, které odebírané množství změní o více než 20 % oproti oznámenému průběhu spotřeby, je odběratel povinen o této změně informovat dodavatele (prioritně viz článek Komunikace této smlouvy, alternativně pak +420 800 331 167, e-mailová adresa:)
4. V případě změn či požadavků na změnu technických parametrů odběru je odběratel povinen oznámit tuto skutečnost nejméně jeden pracovní den před termínem stanoveným pro takovou změnu příslušným provozovatelem distribuční soustavy či v jiném pro tuto změnu aplikovatelném právním či provozním předpisu. V případě nesplnění této povinnosti odběratelem, nenese dodavatel odpovědnost za škodu, která neprovedením takové změny odběrateli vznikne.

ČLÁNEK III.



Cena plnění

1. Cena silové elektřiny za množství silové elektřiny odebrané ve všech hodinách všech dnů roku je sjednána smluvně jako **jednotarif** a její výše bez DPH je pro daný měsíc stanovena jako vážený průměr z n postupných kroků stanovení ceny na základě níže uvedeného postupu.

Cena silové elektřiny je stanovena v CZKMWh.

Cenou silové elektřiny se rozumí cena vlastní elektřiny bez poplatků za distribuci a za další regulované služby spojené s dodávkou elektřiny.

k je koeficient dohodnutý na základě této smlouvy mezi dodavatelem a odběratelem za účelem určení ceny, když $k =$ [obrazek]

2. Způsob realizace postupného nákupu viz. Příloha č. 2
3. Dodavatel se zavazuje v zájmu informování odběratele o aktuálních cenách komodit oznamovat odběrateli cenu v pondělí, středu a pátek každého týdne, který nastane před oznámením odběratele o zájmu stanovit cenu, kterým zákazník dokončí stanovení celkové smluvní ceny daného roku dodávky, pokud takové dny jsou obchodními dny Power Exchange Central Europe. Tato povinnost zaniká i v případě, že je cena stanovena automaticky na základě postupu pro konečný den. Povinnost oznámení bude splněna odesláním na e-mailovou adresu [obrazek]
4. Cena za služby distribuce, tj. cena za samotnou distribuci, systémové služby, cena za krytí vícenákladů spojených s podporou výroby elektřiny z obnovitelných zdrojů, kombinované výroby elektřiny a tepla a druhotných zdrojů, cena za činnost operátora trhu, popř. další dle zákona povinné regulované složky, je stanovena v souladu s právními předpisy, platnými a účinnými v době účtování.
5. V případě překročení nebo nedočerpání smluveného množství elektřiny za stanovené období nebude dodavatel účtovat odběrateli žádné pokuty či sankce s výjimkou případů předčasného ukončení smlouvy, které je upraveno níže.
6. Pokud se v době platnosti této smlouvy změní cenová rozhodnutí ERÚ, z nichž vychází ujednání této smlouvy o ceně plnění, pak je dodavatel povinen v těchto cenách i účtovat. S tímto případným postupem je odběratel srozuměn, nemá proti němu námitek a zavazuje se hradit dodavateli cenu plnění plně v souladu s příslušnými právními předpisy.
7. K cenám uvedeným v předchozích odstavcích tohoto článku se připočítává daň z přidané hodnoty podle zákona č. 235/2004 Sb.
8. Dodavatel bude odběrateli dále účtovat daň z elektřiny, případně další daň, jejíž platbu vyžadují platné právní předpisy. V případě osvobození od daně z elektřiny je odběratel povinen doložit povolení k nabytí elektřiny osvobozené od daně vydané Celním úřadem v den uzavření smlouvy, či bez odkladu po vydání povolení, nejpozději však sedm dnů před počátkem dodávky či počátkem období, na něž je toto osvobození uplatňováno. Pokud dojde k jakémukoli změně skutečností souvisejících s povolením k nabytí elektřiny osvobozené od daně, je odběratel povinen tuto informaci dodavateli písemně oznámit do 14 dnů od této změny. Změnu již vydaného povolení je odběratel povinen doložit dodavateli bezodkladně po jejím vydání Celním úřadem.

ČLÁNEK IV.

Účtování a placení

1. Dodavatel provádí vyúčtování sjednané dodávky elektřiny a sjednaných distribučních služeb, které jsou předmětem této smlouvy, daňovým dokladem-fakturou v periodicitě jednoho měsíce pro odběrná místa s měřením typu A, B nebo M a v periodicitě minimálně jednoho roku pro odběrná místa vybavená měřením typu C, a to na základě údajů z měření elektřiny. Faktura-daňový doklad bude vystavena vždy nejpozději do 15. dne kalendářního měsíce následujícího po fakturačním období. Dnem uskutečnění zdanitelného plnění je poslední den fakturačního období.
2. Splatnost faktur i ostatních plateb vyplývajících z této smlouvy mimo záloh pro odběrná místa s měřením typu A, B nebo M je **21 dní ode dne vystavení faktury**. Splatnost faktur i ostatních plateb vyplývajících z této smlouvy mimo záloh pro odběrná místa s měřením typu C je **21 dní ode dne vystavení faktury**. Faktura je dodavatelem odběrateli odeslána obvyklým způsobem v listinné a/nebo elektronické podobě, a to výhradně na adresu/y pro zasilání faktur uvedenou/é v tomto článku. Případně-li den splatnosti na den pracovního volna, den pracovního klidu, či státní svátek, je dnem splatnosti nejbližší následující pracovní den. Platba se považuje za splněnou, je-li řádně identifikována (označena správným variabilním symbolem, popř. dalšími platebními údaji), připsána v předemtné částce na bankovní účet určený ve faktuře dodavatelem. Dnem zaplacení se rozumí den odeslání platby adresátovi.



3. Frekvence zálohových plateb i zúčtovací období u jednotlivých odběrných míst je uvedeno v příloze č. 1 této smlouvy.
4. V samém termínu splatnosti a případné přeplatky vrátí dodavatel ve stejné lhůtě odběrateli na jeho účet uvedený v této smlouvě
5. V případě prodlení s úhradou kterékoliv splatné pohledávky podle této smlouvy je dodavatel oprávněn účtovat odběrateli 0,05% z dlužné částky denně.
6. Daňové doklady o vyúčtování (faktury, zálohy a ostatní platby dle této smlouvy) vystavené způsobem hromadného zpracování dat nemusí obsahovat razítko ani podpis účastníků této smlouvy.
7. Veškeré platby dle této smlouvy se odběratel zavazuje uhradit formou dle přílohy č.1 na číslo účtu dodavatele, uvedené na faktuře při použití variabilního symbolu odpovídajícího číslu vystavené faktury
8. Adresa pro zasílání faktur: viz příloha č.1.
9. V případě, že bude odběratel nárokovat osvobození od daně z elektřiny ve smyslu zákona č. 261/2007 Sb. o stabilizaci veřejných rozpočtů, na základě povolení příslušného Celního úřadu, je povinen předložit takovéto povolení dodavateli při uzavření smlouvy. Nabude-li toto povolení později, je možné jej předložit i později. V případě pozdějšího předložení bude povolení uplatněno až v nejbližším možném zdanitelném období.
10. Odběrná místa jednotlivých městských částí budou součástí smlouvy se statutárním městem Opava IČ:00300535, ale fakturace bude prováděna samostatně pro odběrná místa jednotlivých městských částí.

ČLÁNEK V.

Omezení a přerušení dodávky elektřiny, odstoupení od smlouvy

1. Odběratel bere na vědomí, že všichni účastníci trhu s elektřinou jsou povinni při stavu nouze a při předcházení stavu nouze podřídit se omezení spotřeby elektřiny nebo změně dodávky elektřiny.
2. Odběratel bere na vědomí, že v případech neoprávněného odběru elektřiny, je dodavatel oprávněn přerušit nebo ukončit dodávku elektřiny, a to za podmínek stanovených právními předpisy.
3. V případě podstatného porušení smluvních povinností ze strany odběratele je dodavatel oprávněn odstoupit od smlouvy. Za podstatné porušení povinností smlouvy se považuje zejména:
 - a/ nezaplacení faktury či úroků z prodlení řádně a včas a/nebo
 - b/ opakující se nedodržování smluvených platebních povinností, tj. zejména opakující prodlení s hrazením plateb dle této smlouvy tj., opakující se prodlení placení řádně vyúčtovaných úroků z prodlení, smluvních pokut nebo náhrad škod, který je shodný se způsobem úhrady faktur;
 - c/ neposkytnutí součinnosti dodavateli v případech, kdy je součinnost odběratele nezbytná pro plnění povinností dodavatele dle této smlouvy.
4. V případě podstatného porušení smluvních povinností ze strany dodavatele je odběratel oprávněn odstoupit od smlouvy. Za podstatné porušení povinností smlouvy se považuje:
 - a) nedodání elektřiny dodavatelem do odběrných míst, do kterých dodavatel zajišťuje dodávku elektřiny na základě této smlouvy, a za podmínek dohodnutých v této smlouvě, a to výhradně z důvodů spočívajících na straně dodavatele.
5. Odstoupení je účinné doručením písemného oznámení účastníka smlouvy o odstoupení od smlouvy druhé smluvní straně nebo pozdějším dnem uvedeným v odstoupení.
6. Smluvní strany se dohodly, že závazek zaplatit smluvní pokutu nevylučuje právo na náhradu škody ve výši, v jaké převyšuje smluvní pokutu.

ČLÁNEK VI.



Komunikace

1. Kontaktní osoby:

	Osoby oprávněné k jednání ve věcech smluvních:	Osoby pověřené pro operativní a technická jednání:
- za dodavatele:	<p>jméno: Ing. Radim Juřica adresa: Horní 700 Sviadnov e-mail: telefon:</p>	<p>jméno: Ing. Petra Mikulcová adresa: Horní 700 Sviadnov e-mail: telefon:</p>
- za odběratele:	<p>jméno: Bc. Markéta Hajdová adresa: Na Pastvisku 13 Opava e-mail: telefon: 733771358</p>	<p>jméno: Bc. Markéta Hajdová adresa: Na Pastvisku 13 Opava e-mail: telefon: 733771358</p>

2. Veškerá právní jednání činěná podle smlouvy musí mít písemnou podobu (tzv. písemnost), není-li v konkrétním případě stanoveno ve smlouvě jinak. Pro písemný styk lze použít způsob osobního doručení písemnosti s písemným potvrzením o převzetí, nebo doručení písemnosti držitelem poštovní licence jako doporučenou zásilkou (doporučený dopis); faxová zpráva musí být doložena zpětným potvrzením o přijetí faxu; elektronický styk musí být doložen zpětným potvrzením přijetí zprávy; kontaktní adresy, telefonní a faxová čísla a e-mailové adresy jsou uvedeny ve smlouvě resp. v příslušné příloze smlouvy.
3. Písemnosti týkající se vzniku, změn a zániku smluvního vztahu podle této smlouvy nebo vzniku, změn a zániku práv a povinností odběratele nebo dodavatele vyplývajících z této smlouvy mohou být doručeny držitelem poštovní licence formou doporučeného dopisu či elektronickou formou s potvrzením přijetí na adresu druhé strany (adresáta), která je odesílateli známa podle této smlouvy, nebo na adresy osob oprávněných jednat ve věcech smluvních za účastníka (kontaktní osoby, kontaktní adresy, faxová čísla a e-mailové adresy); při zachování stejných zásad je možné i osobní doručení písemnosti.
4. Povinnost odesílatele doručit písemnost adresátovi je splněna tou z následujících skutečností, která nastane dříve:
 - a. převzetím písemnosti adresátem,
 - b. v případě odeslání dopisem, uplynutím pěti (5) dnů po odeslání (předání zásilky držiteli příslušné poštovní licence),
 - c. vrácení zásilky odesílateli jako nedoručitelné,
 - d. odmítnutím převzetí písemnosti adresátem.

ČLÁNEK VII.

Vyšší moc

1. Nastane-li u kterékoliv smluvní strany okolnost vylučující odpovědnost, tj. okolnost mimořádně nepředvidatelné a nepřekonatelné překážky, vzniklé nezávisle na její vůli, je tato strana povinna o tomto stavu bez prodlení informovat protistranu. Porušením této povinnosti se předmětná strana smlouvy stává odpovědnou za škodu, kterou tímto způsobila.

ČLÁNEK VIII.

Opatření přijímaná při předcházení stavu nouze, ve stavu nouze a odstraňování stavu nouze

1. Dodavatel se zavazuje jednat při předcházení stavu nouze, ve stavu nouze a odstraňování stavu nouze v souladu s právními předpisy České republiky, tj. i v souladu se všemi postupy dle vyhl. č. 80/2010 Sb., o stavu nouze v elektroenergetice a o obsahových náležitostech havarijního plánu.



ČLÁNEK IX.

Závěrečná ustanovení

1. Právním rozhodným pro tuto smlouvu, vztahy z ní vyplývající či s ní jakkoliv související je právní řád České republiky.
2. Smluvní strany se dohodly, že spody o výklad a plnění této smlouvy budou řešit nejprve vzájemným projednáním a dohodou, a to do úrovně jednání statutárních zástupců smluvních stran. Nedojdou-li smluvní strany touto cestou k nalezení smírného řešení, zavazují se smluvní strany všechny spory vznikající z této smlouvy a v souvislosti s ní předložit k rozhodnutí soudu ČR. Smluvní strany se dohodly, že pro řešení sporů z této smlouvy soudní cestou bude věcně a místně příslušným soudem obecný soud dodavatele.
3. Smluvní strany výslovně vylučují aplikaci ustanovení § 557 (pravidlo contra proferentem), § 1765 až 1766 (změna okolností), § 1793 až 1795 (neúměrné krácení), § 1796 (lichva), § 1805 odst. 2 (doba uplatnění dluhu), § 1909 (splnění dluhu směnkou) zák. č. 89/2012 Sb., občanského zákoníku.
4. Odběratel se výslovně vzdává práva domáhat se zrušení závazku z této smlouvy podle ustanovení § 2000 odst. 2 občanského zákoníku.
5. Odběratel může z důvodů provozních potřeb v průběhu smluvního období počet měřicích nebo odběrných míst změnit, a to jak zrušením stávajících, tak zřízením nových odběrných míst (případně i přepisem odběrných míst z jiného subjektu). Dodavatel i pro tyto případy zadavateli garantuje sjednané ceny, resp. koeficient, a neprodleně po oznámení odběratelem o zřízení nového odběrného místa zahájí dodávku elektrické energie za podmínek sjednaných v rámci zadání této veřejné zakázky.
6. V případech zrušení odběrného místa u odběratele, zejména z důvodu převodu vlastnických práv k odběrnému místu, odstranění odběrného místa, demolice, zničení živelnou pohromou, je odběratel oprávněn ukončit smluvní vztah s vybraným dodavatelem k danému odběrnému místu nejpozději do 30 dnů ode dne oznámení dodavateli o zrušení odběrného místa, a to bez nároku na finanční kompenzaci.
7. Odběratel je oprávněn kdykoliv v průběhu smluvního období požádat dodavatele o zahájení dodávek elektřiny do odběrných míst subjektů, které nebyly součástí veřejné zakázky, ale pro něž je zadavatel zřizovatelem či majoritním vlastníkem a v průběhu smluvního období přistoupí ke smlouvě o centralizovaném zadávání formou dodatku. Dodavatel i pro tyto případy odběrateli garantuje sjednané ceny, resp. koeficient, a bez zbytečného odkladu po podání žádosti odběratele zahájí dodávky elektřiny do předmětných odběrných míst za podmínek sjednaných v rámci této veřejné zakázky.
8. Dodavatel prohlašuje, že ke dni podpisu této smlouvy správce daně nevydal podle § 106a zákona č. 235/2004 Sb., o dani z přidané hodnoty (dále jen „ZDPH“) rozhodnutí o tom, že zhotovitel je nespolehlivým plátcem. Pokud takové rozhodnutí správce vydá je dodavatel povinen tuto skutečnost neprodleně písemně oznámit odběrateli. Smluvní strany se v této souvislosti výslovně dohodly, že pokud bude v okamžiku uskutečnění zdanitelného plnění nebo poskytnutí úplaty správcem daně zveřejněna způsobem umožňujícím dálkový přístup skutečnost, že dodavatel je nespolehlivým plátcem odběratel je oprávněn část ceny odpovídající dani z přidané hodnoty zaplatit přímo na účet správce daně ve smyslu § 109a ZDPH. Taková úhrada bude považována za řádné splnění dluhu odběratele vůči dodavateli.
9. Smluvní strany se dále dohodly, že pokud číslo účtu dodavatele, na který bude odběratel povinen uhradit cenu dodávky, nebude zveřejněno způsobem umožňující dálkový přístup ve smyslu § 96 ZDPH, je odběratel oprávněn část ceny odpovídající daně z přidané hodnoty zaplatit přímo na účet správce daně ve smyslu § 109a ZDPH. Taková úhrada bude považována za řádné splnění dluhu odběratele vůči dodavateli.
10. Pokud tato smlouva obsahuje závaznou dohodu dodavatele a odběratele zahrnující takové ujednání, jehož obsah je regulován právními předpisy a v těchto právních předpisech dojde ke změně, která není zapracována ve smlouvě nebo jejích dodatcích, přičemž ujednání ve smlouvě, resp. jejích dodatcích již neobstojí vedle ustanovení právního předpisu, řídí se právní vztahy dodavatele a odběratele aktualizovaným právním předpisem.
11. Ukáže-li se některé z ustanovení této smlouvy zdánlivým (nicotným), posoudí se vliv této vady na ostatní ustanovení smlouvy obdobně podle § 576 občanského zákoníku.
12. Strany výslovně stvrzují, že podmínky této smlouvy jsou výsledkem jednání stran a každá ze stran měla příležitost ovlivnit obsah podmínek této smlouvy.
13. Smlouva je vyhotovena ve čtyřech stejnopisech s platností originálu, přičemž odběratel obdrží tři vyhotovení a dodavatel jedno vyhotovení.
14. Tato smlouva nabývá platnosti okamžikem podpisu poslední smluvní stranou.



15. Účinnost této smlouvy nastává dne **1.1.2022**, ustanovení smlouvy, v nichž se předpokládá provedení stanovených činností před výše uvedeným termínem účinnosti, jsou účinná dnem podpisu této smlouvy.
16. Tato smlouva se uzavírá na dobu určitou, a to do **31.12.2023**. Bez možnosti prolongace.
17. Tato smlouva může být měněna a doplňována pouze vzestupně číslovanými písemnými dodatky podepsanými k tomu oprávněnými zástupci smluvních stran.
18. Smluvní strany se dohodly, že tato smlouva bude natrvalo uveřejněna v registru smluv, s to v celém rozsahu včetně příslušných metadat, s výjimkou údajů o fyzických osobách, které nejsou smluvními stranami a kontraktních či doplňujících údajů (číslo účtu, telefonní číslo, e-mailová adresa apod.). Uveřejněním této smlouvy v registru smluv zajistí bez zbytečného odkladu po jejím uzavření statutární město Opava. Nezasílí-li však uveřejnění této smlouvy v registru smluv v souladu se zákonem statutární město Opava nejpozději do 15 dnů od jejího uzavření, je uveřejnění povinná nejpozději do 30 dnů od uzavření této smlouvy v souladu se zákonem zajistit druhá smluvní strana. Strana uveřejňující smlouvu se zavazuje splnit podmínky pro to, aby správce registru smluv zaslal potvrzení o uveřejnění smlouvy také druhé straně.
19. Uzavření této smlouvy bylo schváleno Radou statutárního města Opavy dne 9. 6. 2021 usnesení č. 3225/76/RM/21.
20. Tato smlouva obsahuje úplné ujednání o předmětu smlouvy a všech náležitostech, které strany měly a chtěly ve smlouvě ujednat, a které považují za důležité pro závaznost smlouvy. Žádný projev stran učiněný při jednání o této smlouvě ani projev učiněný po uzavření této smlouvy nesmí být vykládán v rozporu s výslovnými ustanoveními této smlouvy a nezakládá žádný závazek žádné ze stran.
21. Smluvní strany shodně prohlašují a svými vlastnoručními podpisy stvrzují, že si smlouvu před jejím podpisem řádně přečetly, jejímu obsahu rozumí a že smlouva byla sjednána a uzavřena dle jejich svobodné a vážné vůle, nikoliv v tísní, nezkušenosti, rozumové slabosti, rozrušení nebo lehkomyšlnosti.
22. Nedílnou součástí této smlouvy jsou:

Příloha č. 1 – Specifikace fakturace

Příloha č. 2 – Způsob realizace postupného nákupu

Příloha č. 3 – Technická specifikace odběrných míst

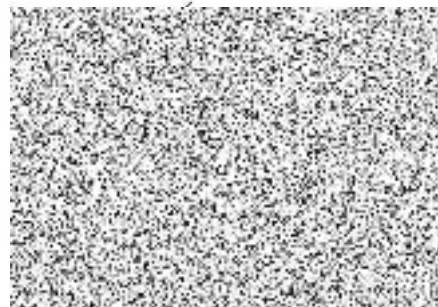
Ve Sviadnově dne:



za dodavatele:

Ing. Radim Juřica

Ředitel společnosti



ředitelka

astvisku
ce