

Smlouva o zhotovení studie přeložek silnic „II/416 Vojkovice - Hrušovany u Brna, přeložka“ a „II/374 Doubravice nad Svitavou – Rájec, přeložka“

I. Smluvní strany

1. Jihomoravský kraj

se sídlem: Žerotínovo náměstí 449/3, 601 82 Brno
IČO: 70888337
DIČ: CZ7088337
bankovní spojení: Komerční banka, a.s., č.ú. 27-7491250267/0100
zastoupený: Mgr. Janem Grolichem, hejtmánem
kontaktní osoba: [REDACTED]
tel.: [REDACTED]
e-mail: [REDACTED]

(dále jen „objednatel“)

2. Linio Plan, s.r.o.

sídlo: Sochorova 3178/23, 616 00 Brno
IČO: 27738809
DIČ: CZ27738809
bankovní spojení: UniCredit Bank, 211244285/2700
zastoupený/á: Ing. Pavlem Vackem, jednatelem společnosti
kontaktní osoba: [REDACTED]
tel.: [REDACTED]
e-mail: [REDACTED]

(dále jen „zhotovitel“)

II. Účel smlouvy

1. Objednatel jako vlastník silnic II. a III. třídy na svém území má zájem na rozvoji a optimalizaci této silniční sítě. Za tím účelem považuje za vhodné prověřit změnu tras silnic II/416 v lokalitě Vojkovice – Hrušovany u Brna a II/374 Doubravice nad Svitavou – Rájec.
2. Objednatel tedy studii, jejíž zhotovení je předmětem této smlouvy, hodlá využít k tomu, aby na jejím základě a s jejím využitím byly učiněny další kroky potřebné pro budoucí realizaci staveb přeložek silnice II/416 a II/374. Zejména tedy hodlá studii využít jako podklad pro projednávání opatření v dotčených lokalitách, pro zpracování dalších stupňů dokumentací, pro zadání veřejných zakázek směřujících k realizaci staveb, pro správní řízení, dále také např. pro informační materiály, pro splnění zákonné povinnosti poskytovat informace, apod. Objednatel hodlá studii využít i tak, že ji poskytne jiným subjektům za účely uvedenými v tomto článku, zejména Správě a údržbě silnic Jihomoravského kraje, příspěvkové organizaci kraje, k tomu, aby je využila při dalších krocích potřebných k zamýšlenému cíli, případně i dalším subjektům – např. orgánům územního plánování a obcím.

III. Předmět smlouvy

1. Předmětem smlouvy je zhotovení studie „II/416 Vojkovice - Hrušovany u Brna, přeložka“ a „silnice“ a „II/374 Doubravice nad Svitavou – Rájec, přeložka“ (dále též jen „studie“, její zhotovení dále též jen „dílo“) zhotovitelem podle specifikace obsažené v přílohách č. 1 a 2 smlouvy - Technické podmínky.
2. Zhotovitel se zavazuje studii zhotovit v souladu s právními předpisy a tak, aby byla způsobilá plnit účel, k němuž ji objednatel porizuje.
3. Studie bude zpracována v českém jazyce.
4. Zhotovitel prohlašuje, že je osobou odborně způsobilou k provedení díla podle této smlouvy.

IV. Základní práva a povinnosti smluvních stran

1. Zhotovitel se zavazuje provést dílo dle čl. III. odst. 1 smlouvy za podmínek stanovených touto smlouvou na svůj náklad a na své nebezpečí.
2. Při provádění díla se zhotovitel zavazuje počínat si s odbornou péčí a tak, aby byl naplněn účel smlouvy. Zhotovitel se zavazuje postupovat v souladu s obecně závaznými předpisy i případnými jinými k věci se vztahujícími odbornými pravidly a chránit zájmy objednatele.
3. Zhotovitel bude při provádění díla vycházet z podkladů specifikovaných v přílohách č. 1 a 2 a je vázán připomínkami a pokyny objednatele. V případě rozporů v podkladech nebo v případě objevení nových skutečností, které jsou způsobilé ovlivnit provádění a dokončení díla, je zhotovitel povinen upozornit objednatele. Rovněž je povinen upozornit objednatele na nevhodnost jeho pokynů.
4. Objednatel se zavazuje řádně dokončené dílo od zhotovitele převzít a zaplatit cenu ve výši a za podmínek sjednaných touto smlouvou.
5. Zhotovitel je povinen spolupracovat s objednatelem, poskytovat mu informace o postupu plnění a o skutečnostech, které mohou mít vliv na provádění díla.
6. Zhotovitel se zavazuje umožnit objednateli provádět kontrolu postupu plnění dle této smlouvy.
7. Zhotovitel se zavazuje při provádění díla v potřebném rozsahu spolupracovat s dalšími subjekty, včetně orgánů veřejné správy, jejichž postavení nebo činnost můžou být podstatné pro řádné provedení díla.
8. Zhotovitel je povinen počínat si v průběhu provádění díla tak, aby v rámci své činnosti nezpůsobil objednateli škodu nebo nepoškodil dobré jméno objednatele. Mj. je zhotovitel povinen oznámit objednateli primárně předem, a není-li to možné, tak do jednoho týdne ode dne, kdy k nim došlo, skutečnosti, které představují nebo mohou mít za následek zánik, transformaci, sloučení, změnu statutárního zástupce, hrozbu úpadku, vstup do likvidace apod.
9. Zhotovitel se zavazuje zachovávat mlčenlivost o případných důvěrných informacích, s nimiž přijde do styku.
10. Zhotovitel zajistí, že studie nebude obsahovat žádné utajované skutečnosti, skutečnosti tvořící obchodní tajemství, skutečnosti, na které by se vztahovala povinnost mlčenlivosti, ani osobní údaje, které by objednatel nemohl dále užít k účelu podle čl. II. Zhotovitel také prohlašuje, že studie nebude obsahovat žádné skutečnosti, které mohou bez dalšího zasáhnout do práv a právem chráněných zájmů jiných osob nebo budou v rozporu s dobrými mravy.

11. Zhotovitel se zavazuje provádět dílo odborně způsobilými osobami, tj. osobami, které jsou držiteli autorizace pro obor dopravní stavby, a to těmi osobami, jejichž prostřednictvím prokazoval svoji kvalifikaci ve své nabídce v rámci veřejné zakázky, která vyústila v uzavření této smlouvy. Prováděním díla odborně způsobilou osobou se rozumí, že tato osoba bude zpracovatelem studie a jako taková tam bude uvedena. Provádět dílo jinými osobami se stejnou kvalifikací místo osob uvedených v nabídce na veřejnou zakázku podle předchozí věty může zhotovitel pouze po odsouhlasení objednatelem.
12. Objednatel se zavazuje poskytnout zhotoviteli při provádění díla veškerou nezbytnou součinnost, např. sdělovat informace potřebné k řádnému provedení díla, příp. zprostředkovávat kontakt s osobami, které jsou z titulu své funkce schopny poskytnout zhotoviteli potřebné podklady a informace k řádnému provedení díla.
13. Pokud podklady k provedení díla předal zhotoviteli objednatel, zhotovitel je použije výhradně k provedení díla, neposkytne je třetím osobám, s výjimkou případného subdodavatele, kterého uvedl v rámci podání nabídky na veřejnou zakázku, v takovém případě odpovídá za dodržení pravidel užití podkladů subdodavatelem. Po ukončení využívání pro účely plnění díla podklady zhotovitel vrátí objednateli.

V.

Postup plnění, předání a převzetí

1. Provádění díla bude zhotovitelem zahájeno bezprostředně po nabytí účinnosti smlouvy a poskytnutí podkladů objednatelem zhotoviteli, jak předpokládají přílohy č. 1 a 2. K tomuto poskytnutí podkladů dojde na vstupním výrobním výboru, pokud objednatel neurčí svým pokynem jinak.
2. Vstupní výrobní výbor za účasti zhotovitele svolá objednatel a uskuteční se v sídle objednatele do sedmi dnů od účinnosti smlouvy.
3. Zhotovitel se zavazuje zorganizovat další výrobní výbory podle pokynů objednatele. Pozvánky pro objednatele a jiné účastníky na jednání výrobního výboru budou zhotovitelem odeslány min. 10 pracovních dnů před termínem jeho konání. Závěry z jednání výrobních výborů zhotovitel zohlední při provádění díla. Pozvánky mohou být rozeslány i jen e-mailem na ověřené adresy.
4. Zhotovitel doručí zpracovanou studii v podobě konceptu s obsahem odrážejícím požadavky obsažené v přílohách č. 1 a 2 objednateli do 20.10.2021. Objednatel se s ní nejpozději do 7 dnů seznámí, a shledá-li, že odpovídá všem jeho požadavkům, pokynům a připomínkám, vyzve v téže lhůtě zhotovitele k jejímu protokolárnímu předání jako hotové studie, k čemuž určí zhotoviteli lhůtu. Zhotovitel je povinen předat hotovou studii v určené lhůtě. Takovým protokolárním předáním a převzetím studie bez vad se považuje dílo za provedené.
5. Předávací protokol zpracuje zhotovitel a bude v něm výslovně uvedeno, jestli objednatel přebírá dílo s výhradami nebo bez výhrad a dále výslovné prohlášení zhotovitele, že dílo je bez vad.
6. V případě, že objednatel odmítne studii z důvodu její neúplnosti či vad díla převzít, vyzve zhotovitele k odstranění nedodělků či vad. Zhotovitel je povinen tyto nedodělky či vady díla odstranit v co nejkratší době či v objednatel stanovené lhůtě a studii protokolárně předat objednateli.
7. Převzetím studie nabývá objednatel vlastnické právo k dílu a jeho výsledku, je-li to z povahy věci možné, a přechází na něho nebezpečí škody na věci.

VI. Místo předání

Místem předání díla je Krajský úřad Jihomoravského kraje, odbor dopravy, Žerotínovo náměstí 449/3, 601 82 Brno.

VII. Cena díla

1. Cena za splnění celého předmětu smlouvy je sjednána ve výši 550 550,- Kč včetně DPH, přičemž
cena bez DPH činí 455 000,- Kč,
sazba DPH činí 21 %,
DPH činí 95 550,- Kč.
2. Cena uvedená v odst. 1. se sjednává jako celková cena předmětu plnění této smlouvy a zahrnuje veškeré náklady i zisk zhotovitele v souvislosti s plněním této smlouvy.
3. Sjednaná celková cena uvedená v odst. 1. je cenou ujednanou pevnou částkou, nejvýše přípustnou.

VIII. Platební podmínky

1. Cena podle čl. VII odst. 1 bude objednatelům uhrazena najednou na základě daňového dokladu – faktury vystavené zhotovitelem a doručené zhotovitelem objednateli v elektronické formě do jeho datové schránky nebo na elektronickou adresu podatelny ve lhůtě do 10 dnů od předání a převzetí díla bez vad podle čl. V. odst. 4, příp. 6. Podkladem pro vystavení faktury je objednatelům podepsaný protokol o předání a převzetí díla bez výhrad.
2. Splatnost ceny je 30 dnů od doručení faktury objednateli. Faktura musí obsahovat náležitosti účetního a daňového dokladu.
3. Objednatel je oprávněn před uplynutím data splatnosti vrátit zhotoviteli fakturu, pokud pro její vystavení nebyly splněny podmínky, neobsahuje požadované náležitosti nebo obsahuje nesprávné údaje. Oprávněným vrácením faktury přestává běžet původní lhůta splatnosti. Doručení opravené nebo přepracované faktury objednateli založí běh nové lhůty splatnosti v délce dle odst. 2 tohoto článku.
4. Platby dle této smlouvy bude objednatel hradit bezhotovostním převodem na účet zhotovitele uvedený v čl. I. této smlouvy. Zhotovitel, je-li plátcem DPH, prohlašuje, že tento účet je účtem zveřejněným správcem daně z hlediska DPH.

IX. Licenční ujednání

Pro případ, že studie nebo její část by vykazovala znaky předmětu duševního vlastnictví, poskytuje zhotovitel objednateli současně s jejím předáním oprávnění k výkonu práva užívat ji (licenci) k účelu, k němuž ji objednatel pořizuje, a to podle následujících pravidel.

- A. Licencí se rozumí právo nerušeně užívat výsledky činnosti zhotovitele všemi způsoby užití tak, jak je nutné k dosažení účelu uvedeného v čl. II. této smlouvy. Objednatel je zejména oprávněn výsledky činnosti zhotovitele dle této smlouvy užit pro účely zpracování dalších stupňů dokumentací, pro zadání veřejných zakázek, pro správní řízení, dále také např. pro informační materiály, pro splnění zákonné povinnosti poskytovat informace, apod. V rámci svého užití je objednatel oprávněn i k přiměřeným zásahům do studie a jejím změnám tak, aby

mohl být naplněn účel podle čl. II. této smlouvy. Objednatel je rovněž oprávněn pořizovat kopie studie. Objednatel je oprávněn zveřejnit studii na svých webových stránkách.

- B. Licence je objednateli poskytnuta zhotovitelem celosvětově, na celou dobu trvání majetkových práv zhotovitele a jako licence výhradní, čímž se rozumí, že zhotovitel nesmí poskytnout licenci obsahem či rozsahem zahrnující práva poskytnutá objednateli dle této smlouvy třetí osobě a je povinen se zdržet výkonu práva užívat výsledky své činnosti dle této smlouvy včetně jejich hmotného zachycení způsobem, ke kterému poskytl licenci objednateli.
- C. Objednatel není povinen licenci, kterou mu touto smlouvou zhotovitel poskytuje, využít.
- D. Objednatel je oprávněn licenci postoupit, k čemuž zhotovitel tímto uděluje souhlas. Rovněž je objednatel oprávněn udělit ke studii nebo jejím částem podlicence, a to v rozsahu stejném nebo užším, jako je rozsah oprávnění objednatele z licence.
- E. Poskytnutí licence zhotovitelem a další využívání licence objednatel podle této smlouvy nepodléhá žádné další odměně. Ta je zahrnuta v ceně hrazené podle této smlouvy.
- F. Dohodu o poskytnutí licence nelze s ohledem na obsah celé smlouvy vypovědět.
- G. Zhotovitel souhlasí s tím, že studii nebo její části budou mimo objednatele případně využívat i další subjekty, které budou provádět činnosti směřující k realizaci staveb přeložek silnic II/416 a II/374, např. Správa a údržba silnic Jihomoravského kraje, příspěvková organizace kraje.

X.

Odpovědnost za vady

1. Zhotovitel se zavazuje, že dílo bude ke dni svého předání a převzetí objednatelům způsobilé k užití k účelu sjednanému touto smlouvou a bude mít vlastnosti stanovené touto smlouvou, bude věcně, formálně i technicky správné. Lhůta pro uplatnění odpovědnosti za vady je 24 měsíců ode dne předání a převzetí díla objednatelům bez výhrad. Objeví-li se vada v této lhůtě, má se za to, že existovala v době předání a převzetí díla.
2. Vadou díla se rozumí rozpor mezi sjednanými podmínkami jeho provedení a skutečným stavem jeho provedení.
3. Nárok na odstranění vady musí být objednatelům uplatněn písemně neprodleně po jejím zjištění. V reklamaci je objednatel povinen vadu popsat, popřípadě uvést, jak se projevuje.
4. A) Smluvní strany se dohodly, že v případě zjištění vady díla (bez ohledu na to, zda jde o podstatné nebo nepodstatné porušení smlouvy) má objednatel podle vlastního uvážení
 - a) právo požadovat po zhotoviteli její bezplatné odstranění v přiměřené lhůtě, kterou zhotoviteli za tímto účelem stanoví (jinak do 14 dnů ode dne doručení oznámení o vadě); o odstranění vady sepíší smluvní strany zápis;
 - b) právo na poskytnutí přiměřené slevy z ceny odpovídající rozsahu reklamované vady;
 - c) právo odstranit vadu sám nebo prostřednictvím třetí osoby a požadovat po zhotoviteli náhradu s tím spojených nákladů (při tom se použijí obdobně pravidla obsažená v odst. 6).B) V případě podstatného porušení smlouvy, kdy vada díla je takového charakteru, že ztěžuje či dokonce brání v jeho užívání, má objednatel právo odstoupit od smlouvy.
5. Lhůta podle odst. 1 se prodlužuje o dobu potřebnou k odstranění reklamované vady.
6. Neodstraní-li zhotovitel reklamovanou vadu ve lhůtě podle odst. 4 A) a), je objednatel oprávněn pověřit odstraněním reklamované vady jinou odborně způsobilou osobou. Veškeré takto vzniklé náklady uhradí zhotovitel na základě písemné výzvy objednatele k uhrazení těchto nákladů. Uhrazením nákladů na odstranění vady jinou odborně způsobilou osobou podle tohoto odstavce

není dotčeno právo objednatele požadovat na zhotoviteli zaplacení smluvní pokuty dle čl. XII. odst. 2 smlouvy.

7. Zhotovitel není odpovědný za vady, pokud byly způsobeny dodržením nevhodných pokynů, požadavků a připomínek daných mu objednatelem v případě, že zhotovitel ani při vynaložení dostatečné odborné péče nemohl nevhodnost těchto pokynů, požadavků a připomínek zjistit, nebo na jejich nevhodnost objednatele písemně upozornil a objednatel přesto na jejich dodržení trval.
8. Uplatnění práv objednatele z odpovědnosti za vady se nijak nedotýká nároku na náhradu škody vzniklé v důsledku vady díla.

XI. Pojištění

1. Zhotovitel se zavazuje mít po celou dobu plnění předmětu této smlouvy a běhu lhůty pro uplatnění odpovědnosti za vady uzavřenou pojistnou smlouvu mezi pojišťovnou jako pojistitelem a zhotovitelem v postavení pojištěného na pojištění odpovědnosti za škodu způsobenou při výkonu činnosti dle této smlouvy s horní hranicí pojistného plnění za jednu škodní událost minimálně ve výši ceny díla (včetně DPH). Pojištění musí bezvýjimečně krýt všechna rizika povinnosti zhotovitele hradit finanční prostředky objednateli.
2. Náklady na pojištění nese zhotovitel a jsou zahrnuty ve sjednané ceně dle čl. VII. smlouvy.
3. Zhotovitel se zavazuje předložit objednateli kopii dokladu o uzavření pojistné smlouvy podle odst. 1. tohoto článku do 10 dnů od uzavření této smlouvy.
4. Zhotovitel se zavazuje uplatnit veškeré pojistné události související s prováděním díla dle této smlouvy u pojišťovny bez zbytečného odkladu.

XII. Sankce, odstoupení od smlouvy

1. Dojde-li k prodlení se zaplacením ceny dle této smlouvy, je zhotovitel oprávněn požadovat po objednateli úrok z prodlení ve výši 0,2 % z dlužné částky za každý započatý den prodlení po termínu splatnosti až do doby zaplacení dlužné částky.
2. Nesplní-li zhotovitel svoji povinnost doručit/předat studii v podobě konceptu nebo v podobě hotové studie v termínu, případně v určené lhůtě, podle čl. V odst. 4, povinnost odstranit nedodělky či vady podle čl. V. odst. 6, nebo povinnost ve stanoveném termínu či lhůtě odstranit reklamované vady díla, je objednatel oprávněn požadovat po zhotoviteli zaplacení smluvní pokuty ve výši 0,2 % z ceny celého předmětu smlouvy za každý započatý den prodlení. Zaplacením smluvní pokuty není dotčeno právo na náhradu škody vzniklé objednateli v příčinné souvislosti s porušením uvedených povinností zhotovitele, tj. strany si výslovně sjednávají, že § 2050 občanského zákoníku se v tomto případě neužije.
3. Poruší-li zhotovitel povinnost mít v době provádění díla a běhu lhůty odpovědnosti za vady uzavřenou pojistnou smlouvu podle čl. XI., je objednatel oprávněn požadovat po zhotoviteli zaplacení smluvní pokuty ve výši 0,05 % z ceny díla za každý den tohoto porušení povinnosti. Zaplacením smluvní pokuty není dotčeno právo na náhradu škody vzniklé objednateli porušením povinností, k němuž se tato smluvní pokuta váže, tj. strany si výslovně sjednávají, že § 2050 občanského zákoníku se v tomto případě neužije.
4. Smluvní pokuty a úroky z prodlení podle tohoto článku jsou splatné ve lhůtě nebo v termínu, jak určí oprávněná strana v písemné výzvě, která bude obsahovat jejich vyčíslení.

5. V případě, že zhotovitel bude v rozporu s povinností podle čl. IV. odst. 11 provádět dílo osobami, které nejsou odborně způsobilé, nebo odborně způsobilými osobami, které neuvedl v rámci své nabídky na veřejnou zakázku a objednatel k tomu nedal svolení, je objednatel oprávněn požadovat po zhotoviteli smluvní pokutu ve výši dvojnásobku částky odpovídající hodnotě takto provedených činností z ceny díla.
6. Od této smlouvy může smluvní strana, mimo případ stanovený v čl. X. odst. 4 B), odstoupit v případě podstatného porušení smlouvy druhou smluvní stranou. Za takové porušení se na straně zhotovitele považuje zejména, avšak nejen, nedodržení dohodnutého předmětu plnění, prodlení s prováděním díla delší než 10 dní, prodlení s prováděním díla kratší než 10 dní, pokud znemožňuje nebo ztěžuje objednateli výkon jeho působnosti a dodržení pravidel, jimiž se jako veřejnoprávní korporace řídí, prodlení s odstraněním reklamované vady delší než 1 týden, nesplnění povinnosti mít po dobu plnění předmětu smlouvy uzavřenou pojistnou smlouvu, provádění díla osobou nesplňující požadavky odbornosti nebo osobou odborně způsobilou, která nebyla uvedena ve zhotovitelově nabídce na veřejnou zakázku a objednatel k jejímu užití nedal souhlas.
7. Objednatel má dále právo od smlouvy odstoupit, pokud zjistí, že zhotovitel při podání nabídky na veřejnou zakázku, na základě které byla uzavřena tato smlouva, uvedl nepravdivá prohlášení nebo informace.
8. Objednatel má právo odstoupit od smlouvy v případě, že bude rozhodnuto o úpadku zhotovitele.
9. Objednatel má rovněž právo odstoupit od smlouvy, jestliže bude již před termínem doručení studie v podobě konceptu zjevné, že zhotovitel nebude schopen dílo řádně dokončit a předat, nebo jestliže zhotovitel nebude respektovat pokyn objednatele, v důsledku čehož bude ohroženo řádné provedení díla.
10. Odstoupením od smlouvy nejsou dotčena ustanovení týkající se smluvních pokut, úroků z prodlení a ustanovení týkající se těch práv a povinností, z jejichž povahy vyplývá, že mají trvat i po odstoupení (zejména jde o povinnost poskytnout peněžité plnění za plnění poskytnutá před účinností odstoupení).
11. Objednatel má při odstoupení od smlouvy možnost volby jeho účinků buď od počátku, nebo do budoucna, přičemž ve druhém případě je v případě výzvy objednatele zhotovitel povinen předat v objednatelém určené lhůtě výsledky své dosavadní činnosti podle této smlouvy a má právo na tomu odpovídající poměrnou část ceny. Pro předání a převzetí těchto výsledků činnosti zhotovitele jinak platí přiměřeně zejména ustanovení smlouvy o formě díla, předání a převzetí díla, případně licenční ujednání.

XIII.

Závěrečná ujednání

1. Vzájemná plnění stejného druhu lze započíst, přičemž započíst lze i dosud nesplatné pohledávky.
2. Objednatel si vyhrazuje možnost změn závazkového vztahu, pokud jde o
 - a) jeho předmět, ukáže-li se v průběhu plnění díla, že pro řádné splnění je zapotřebí provést ze strany zhotovitele i další práce, jejichž nutnost vyvstala najevo v důsledku skutečností nastalých nebo zjištěných až v rámci plnění díla a jejichž potřeba se tedy před uzavřením smlouvy nedala očekávat
 - b) termíny plnění, ukáže-li se v průběhu plnění díla, že pro řádné splnění je zapotřebí provést ze strany zhotovitele i další práce, jejichž nutnost vyvstala najevo v důsledku skutečností nastalých nebo zjištěných až v rámci plnění díla a jejichž potřeba se tedy před uzavřením smlouvy nedala očekávat, nebo nebude-li možné včasné plnění díla z důvodů zcela mimo sféru zhotovitele, zejména v důsledku úředních opatření

- c) cenu díla, pokud nastane situace předvídaná v bodě a), přičemž cena dalších prací musí odpovídat poměru ceny sjednané smlouvou vůči kontrolní ceně stanovené na základě sazebníku pro navrhování nabídkových cen projektových prací a inženýrských činností (UNIKA) v cenové úrovni 2021.
3. Zhotovitel prohlašuje, že neporušuje etické principy, principy společenské odpovědnosti a základní lidská práva.
 4. Zhotovitel prohlašuje, že
 - nemá v úmyslu nezaplatit daň z přidané hodnoty u zdanitelného plnění podle této smlouvy (dále jen "daň"),
 - mu nejsou známy skutečnosti nasvědčující tomu, že se dostane do postavení, kdy nemůže daň zaplatit a ani se ke dni podpisu této smlouvy v takovém postavení nenachází,
 - nezkrátí daň nebo nevyláká daňovou výhodu.
 5. Vzhledem k veřejnoprávnímu charakteru objednatele zhotovitel výslovně souhlasí se zveřejněním (případně jiným zpřístupněním) této smlouvy, jakož i dalších skutečností souvisejících se smluvním vztahem založeným touto smlouvou, a to jak v režimu zákona č. 106/1999 Sb., tak případně podle jiných předpisů.
 6. K jednotlivým dílčím jednáním v rámci plnění smlouvy, jako např. učinění nebo přijetí oznámení, souhlasů, svolení, výzev, stanovení lhůt, podpisu předávacích protokolů, zápisů, písemností směřujících k uplatnění práva na připomínky a na pokyny k provádění díla, písemností směřujících k uplatnění práv z odpovědnosti za vady nebo za porušení smluvních povinností a obdobných písemností, je na straně objednatele oprávněna i kontaktní osoba uvedená v čl. I. odst. 1. Objednatel má možnost volby jiné nebo druhé kontaktní osoby, pro oznámení této jiné nebo druhé kontaktní osoby zhotoviteli platí věta první.
 7. V otázkách touto smlouvou výslovně neupravených se použijí ustanovení zák. č. 89/2012 Sb., občanský zákoník.
 8. Smlouvu je možno měnit pouze na základě dohody smluvních stran formou písemných číslovaných dodatků.
 9. Smlouva je sepsána ve dvou vyhotoveních, z nichž po jednom obdrží každá smluvní strana.
 10. Smluvní strany prohlašují, že se s obsahem smlouvy seznámily, souhlasí s ním a na důkaz toho připojují svoje podpisy.
 11. Smlouva je uzavřena podpisem té strany, která jej připojí jako v pořadí druhá.
 12. Zhotovitel prohlašuje, že tato smlouva neobsahuje žádné skutečnosti, které by nebylo možno poskytnout jako informace podle zák. č. 106/1999 Sb., o svobodném přístupu k informacím, a v důsledku toho by se neuveřejňovaly podle zák. č. 340/2015 Sb., o zvláštních podmínkách účinnosti některých smluv, uveřejňování těchto smluv a o registru smluv (zákon o registru smluv), zejména osobní údaje nebo obchodní tajemství.
 13. K uveřejnění v registru smluv v souladu se zák. č. 340/2015 Sb. zašle tuto smlouvu objednatel. S cílem předejít případným sankčním důsledkům neuveřejnění nebo nedostatečného uveřejnění smlouvy v registru smluv sjednávají strany povinnost zhotovitele ve lhůtě 2 měsíců od uzavření smlouvy provést kontrolu uveřejnění této smlouvy v registru smluv (včetně správnosti uveřejnění metadat) a ve stejné lhůtě upozornit objednatele, pokud zhotovitel shledá toto uveřejnění nesprávným.
 14. V souvislosti se smluvním vztahem bude objednatel zpracovávat osobní údaje fyzických osob vystupujících na straně zhotovitele, a to za účelem ochrany svých oprávněných zájmů jako smluvní strany, v rozsahu identifikačních a kontaktních údajů, po dobu práv a povinností ze smluvního vztahu a lhůt odpovídajících skartačním lhůtám podle spisového a skartačního řádu

objednatele. Základní informace a poučení subjektu údajů je zveřejněno na <https://www.kr-jihomoravsky.cz/Default.aspx?PubID=365460&TypeID=2>.

15. Nedílnou součástí této smlouvy jsou přílohy č. 1 a 2 - Technické podmínky.

Doložka podle § 23 zákona č. 129/2000 Sb., o krajích:

Rada Jihomoravského kraje schválila uzavření této smlouvy na své 24. schůzi, konané dne 30.06.2021, usnesením č. 1722/21/R24.

V Brně dne 20.07.2021

V Brně dne 07.07.2021

.....
Za objednatele:
Mgr. Jan Grolich
hejtman

.....
Za zhotovitele:
Ing. Pavel Vacek
jednatel společnosti

Příloha č. 1 – Technické podmínky

II/416 Vojkovice – Hrušovany u Brna

1. PŘEDMĚT DÍLA

Předmětem plnění je zpracování studie přeložky silnice II/416 v úseku Vojkovice – Hrušovany u Brna.

Začátek trasy přeložky silnice II/416 se nachází v obci Vojkovice v místě výhledové okružní křižovatky silnice II/425 s přeložkou silnice II/416 do obchvatu Blučiny v prostoru stávající čerpací stanice pohonných hmot pod křížením silnice II/425 s řekou Svratkou. Konec trasy přeložky silnice II/416 se nachází v obci Hrušovany u Brna v trase stávající silnice III/41619 na obchvatu Hrušovany u Brna v úseku mezi křižovatkou se silnicí III/41618 a MK Průmyslová, na kterou bude trasa přeložky silnice II/416 směřována.

Základní principy řešení studie přeložky silnice II/416:

- Přeložka silnice bude situována v koridoru DS50 vymezeném v ZÚR JMK.
- Začátek trasy přeložky silnice bude navazovat na obchvat Blučiny dle zhotovené DSP.
- Trasa přeložky silnice včetně napojení na obchvat Hrušovany u Brna bude zohledňovat výstupy zhotovené vyhledávací studie záměru z roku 2013.
- Trasa přeložky bude ve výsledku navržena jako optimální bez dalších variant.
- Reálnost trasy přeložky silnice bude prověřena vzhledem ke zdrojům vody a Q100.
- Na trase přeložky silnice bude v prostoru inundace navrženo vhodné protipovodňové opatření.

Základní požadavky a úkoly pro řešení studie přeložky silnice:

- Bude navržen funkční systém odvodnění silnice.
- Bude navržen rámcový tvar mostu přes Svratku v koordinaci se záměrem PPO (Židlochovice / Atelier Fontes) s ohledem na požadavek Q100.
- Bude řešen návrh nového uspořádání silniční sítě po výstavbě přeložky silnice zejména s ohledem na zapojení do obchvatu Hrušovany u Brna.
- Bude prověřeno napojení a křížení ostatních komunikací pro zachování nezbytných stávajících dopravních vazeb
- Bude provedeno vyhodnocení problémových míst z pohledu hluku, emisí, ochrany zdrojů vody, ZPF.

Řešené území se nachází v Jihomoravském kraji (JMK) na k.ú. Vojkovice u Židlochovic a k.ú. Hrušovany u Brna. Trasa má délku cca 1,3 km.

Účel díla:

- Podklad pro územní plánování
- Podklad pro zpracování další dokumentace

2. ZPŮSOB ZPRACOVÁNÍ DÍLA

Hlavní parametry řešení

- Přeložka silnice bude navržena v parametrech silnice II. třídy. Bude prověřena kategorie S 7,5 s ohledem na hospodárnost návrhu a očekávané intenzity dopravy.

Technická a cenová úroveň

- Navržené řešení bude v souladu s platnými právními předpisy a normami, zejm. požadavky vyhlášky č. 104/1997 Sb. v platném znění a příslušnými ČSN zejména 736101, 736102, 736110, 736201. Jakékoliv odchylky od normových řešení budou řádně zdůvodněny.
- Ve studii budou zakresleny a popsány zjištěné inženýrské sítě a zásadní dotčené objekty.
- Propočet nákladů bude zpracován v cenové úrovni 2021 (v podrobnosti orientační bude zahrnovat stavební náklady, ostatní a vedlejší náklady a náklady na výkupy pozemků).

Projednání

- Studie bude projednána s dotčenými samosprávnými celky Hrušovany u Brna, Vojkovice a Židlochovice, SÚS JMK, Povodím Moravy a Policií ČR.
- Tam kde je to relevantní, bude projednána i s dalšími dotčenými orgány, úřady a správci dopravní či technické infrastruktury.
- Součástí výstupu studie bude vyjádření obcí Hrušovany u Brna a Vojkovice k navrženému řešení a koordinované stanovisko MěÚ Židlochovice.

Další podmínky

Studie bude obsahovat stručné zhodnocení vlivu stavby na životní prostředí, protipovodňovou ochranu a případně zdroje vody nacházející se v prostoru mezi obcemi Vojkovice a Hrušovany u Brna. Dále studie stanoví podmínky pro vedení souběžných nebo křížujících prvků ÚSES a navrhne jejich vymezení v maximálně možném souladu s výše uvedenými územními plány.

Podklady

Zhotovitel použije veřejně dostupné mapové podklady Českého úřadu zeměměřického a katastrálního na <http://geoportal.cuzk.cz>, zejména na úrovni

- WMS - Katastrální mapy
- WMS - Územní jednotky
- WMS - SM5
- WMS - ZABAGED®
- WMS - ZM10
- WMS - Ortofoto

a další veřejně dostupné podklady týkající se platné územně plánovací dokumentace:

- ZÚR JMK ve znění Aktualizací č.1 a 2 (www.zurka.cz)
- ÚP Hrušovany u Brna a ÚP Vojkovice (www.zidlochovice.cz)

Pro zpracování studie si zpracovatel zajistí tyto další podklady:

- Studie proveditelnost PPO „Svratka II“, (Hydroprojekt Sweko, 2013-2014)

Pro zpracování studie objednatel poskytne tyto další podklady:

- Vyhledávací studie přeložky silnice II/416 (HBH Projekt, r. 2013)
- II/416 Blučina obchvat, DSP (HBH Projekt Brno, r. 2019)

3. OBSAH, ROZSAH A FORMY VÝSTUPŮ

Obsah a rozsah studie

Studie obsáhne minimálně tyto přílohy:

- Průvodní zpráva
- Přehledná situace
- Celková situace se střety
- Koordináční situace
- Podélný profil hlavní trasy
- Vzorové příčné řezy
- Charakteristické příčné řezy
- Výkresy tvaru mostu přes řeku Svratku a případných inundačních mostů
- Fotodokumentace
- Propočet nákladů
- Zjednodušený záborový elaborát – situace + tabulka pozemků (bez vlastníků)
- Schéma návrhu nového uspořádání krajské silniční sítě po realizaci přeložky
- Doklady
 - pozvánky na výrobní výbory
 - záznamy z výrobních výborů
 - vyjádření dotčených obcí a města Židlochovice k navrženému výslednému řešení

Poznámka: Výkresy budou zhotoveny ve vhodném měřítku odpovídající obsahu výkresu a pro jeho přehlednost a úplnost.

Forma odevzdání výstupů

Koncept studie bude odevzdán v elektronické podobě na nosiči CD/DVD.

Hotová studie bude odevzdána ve 4 tištěných vyhotoveních a ve 2 digitálních vyhotoveních na nosiči CD/DVD.

Hlavní zásady pro digitální zpracování

Veškeré části a přílohy studie budou odevzdány v tištěné formě a v digitální formě ve formátu PDF v plném souladu s tištěnou podobou. U souborů PDF nebude blokováno kopírování a tisk. Mimoto budou jednotlivé komponenty díla odevzdány ve formátech, jak je uvedeno níže.

Texty - formát DOCX

Tabulky - formát XLSX

Fotografie, kreslená schémata - formát PNG nebo JPG

Výkresy - všechny výkresy ve formátu DWG nebo DGN

Situační výkresy navíc:

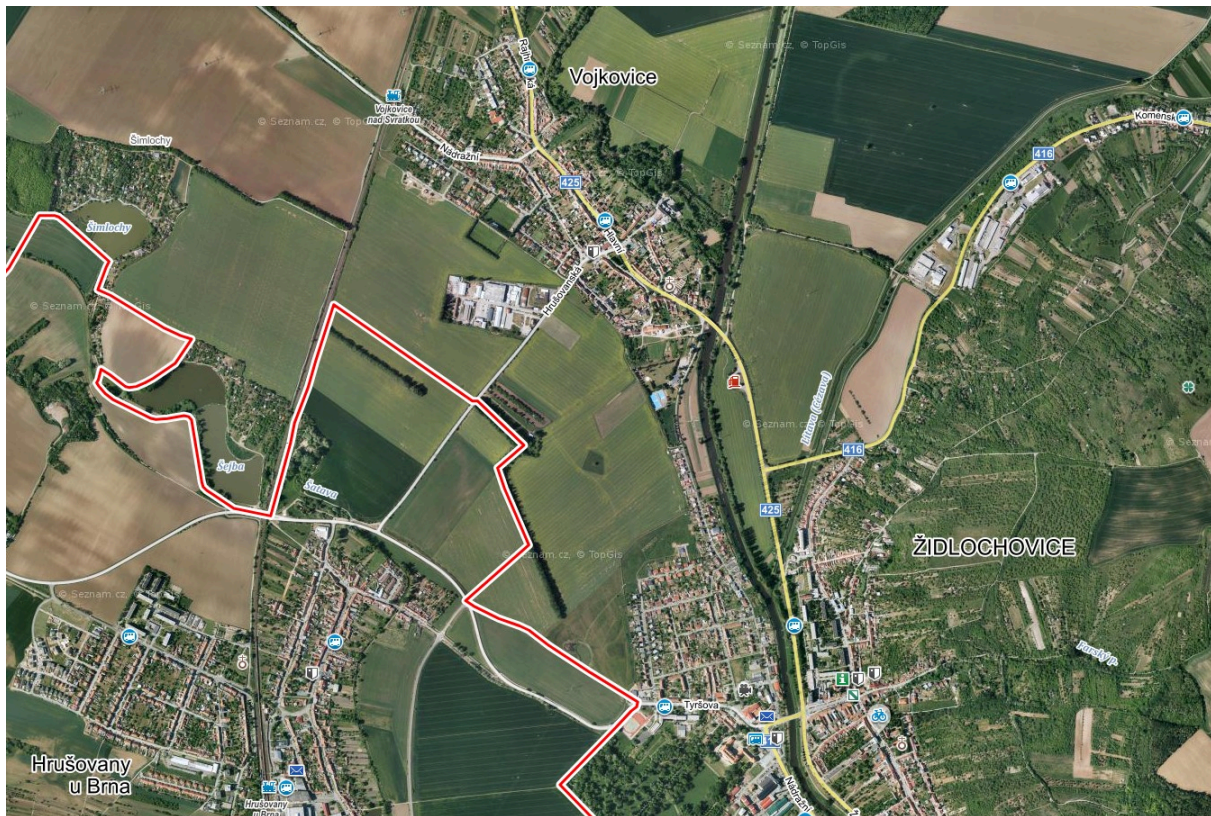
- v reálných souřadnicích (S-JTSK Křovák)
- ve zvláštních vrstvách situací budou
 - osa hlavní trasy
 - osy napojovaných komunikací
- přiložena tabulka s popisem všech vrstev
- přiloženy soubory s použitými uživatelskými čarami, písmy, barvami, apod.

4. DALŠÍ PODROBNOSTI K ZADÁNÍ

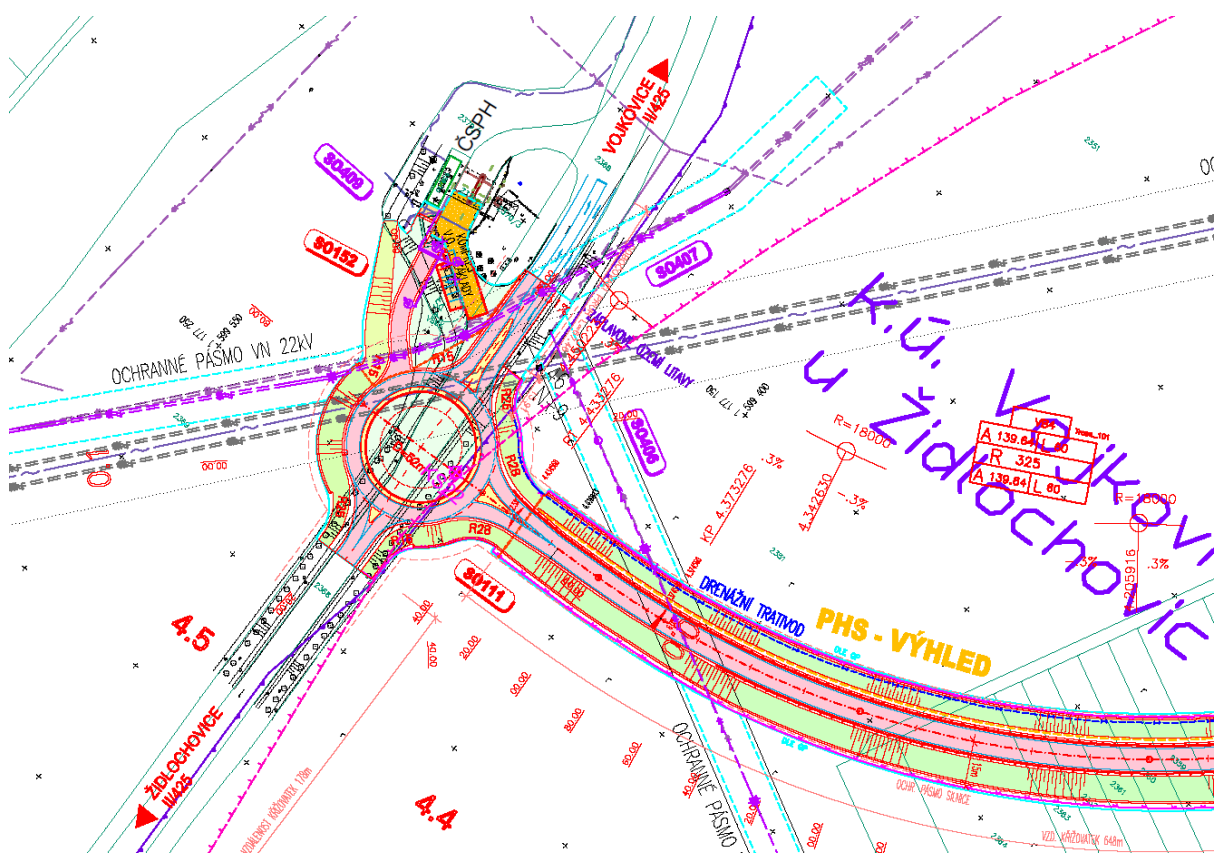
a/ Výřez ze ZÚR JMK s koridorem DS50 pro záměr přeložky silnice II/416 (r. 2020)



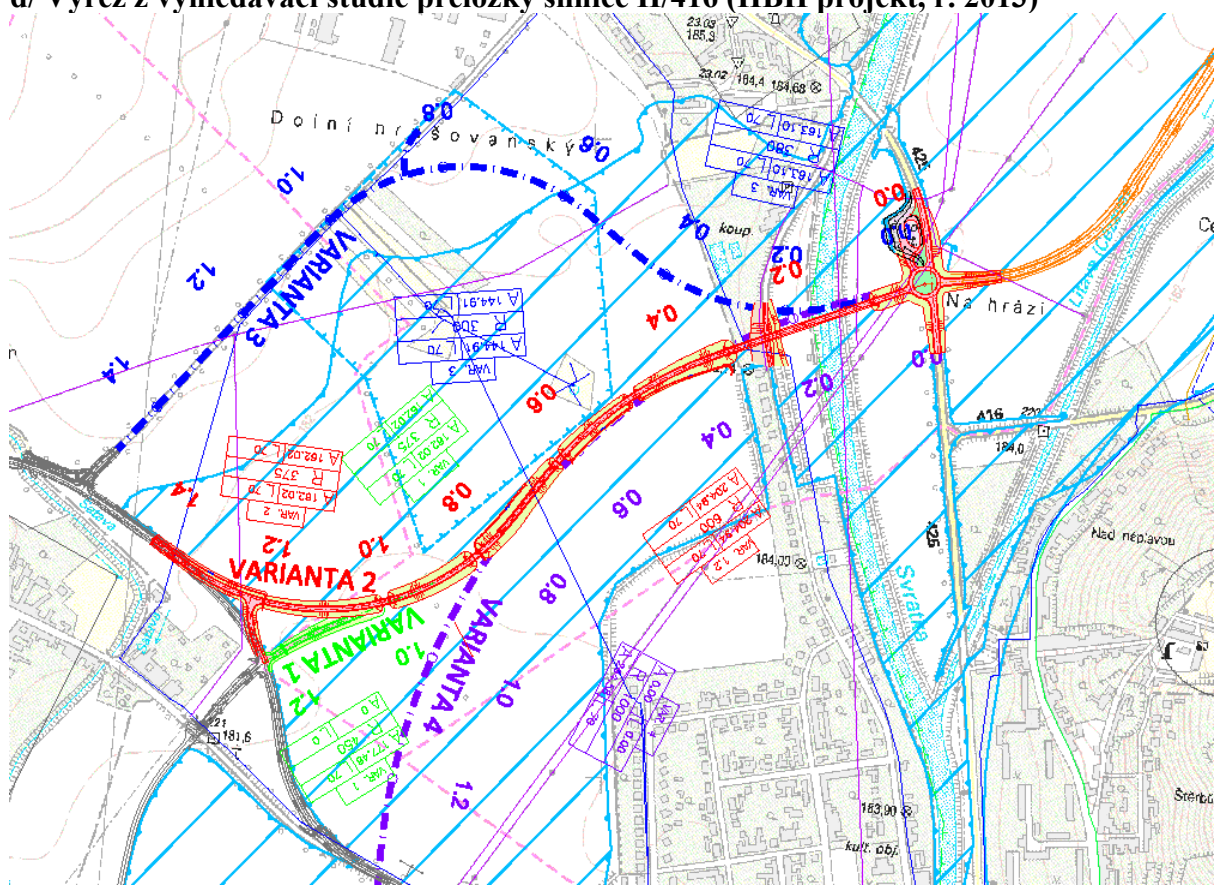
b/ Výřez ortofotomapy se zájmový územím pro přeložku silnice II/416 (r. 2018)



c/ Výřez z DSP obchvatu Blučiny (HBH Projekt, r. 2019)



d/ Výřez z vyhledávací studie přeložky silnice II/416 (HBH projekt, r. 2013)



Příloha č. 2 – Technické podmínky

II/374 Doubravice nad Svitavou – Rájec

1. PŘEDMĚT DÍLA

Předmětem plnění je zpracování studie přeložky silnice II/374 v úseku Doubravice nad Svitavou – Rájec.

Začátek přeložky silnice II/374 se nachází v severní části městyse Doubravice nad Svitavou orientačně v provozním staničení silnice km 26,0 a konec přeložky silnice II/374 se nachází v severní části místní části Rájec města Rájec – Jestřebí orientačně v prostoru provozního staničení silnice km 29,1.

Základní principy řešení studie přeložky silnice II/374:

- Přeložka silnice bude na území městyse Doubravice nad Svitavou situována v koridoru D1 vymezeném v platném ÚP Doubravice nad Svitavou a na území města Rájec-Jestřebí v koridoru DS26 vymezeném v ZÚR JMK.
- Začátek přeložky silnice bude navázán na stávající trasu silnice II/374 od Lhoty Rapotiny tak, aby do budoucna nevylučoval přeložku silnice II/374 ve variantě 2 nebo 3 v úseku Doubravice nad Svitavou – Lhota Rapotina dle zhotovené vyhledávací studie ve vlastnictví JMK (Rybák – projektování staveb, 2012).
- Konec přeložky silnice bude navazovat na začátek úseku přeložky silnice II/374 v rámci akce „Přeložka silnice II/374, IV. stavba“ (Viapont, r. 2018), nejlépe přímo osově na SO 101.
- Trasa přeložky silnice bude ve výsledku navržena jako optimální bez dalších variant.
- Součástí řešení bude napojení stávající silnice II/374 na přeložku v severní části k.ú. Doubravice nad Svitavou v minimálních parametrech.
- Trasa přeložky silnice bude rozdělena na dva úseky. První úsek bude řešit přeložku průtahu silnice II/374 v obci Doubravice nad Svitavou a druhý úsek bude řešit přeložku silnice II/374 v extravilánu mezi obcí Doubravice nad Svitavou a městem Rájec-Jestřebí.
- Trasa a úseky přeložky silnice budou řešeny/rozděleny tak, aby bylo možné realizovat výstavbu ve dvou etapách s prioritou řešení průtahu obce Doubravice nad Svitavou.
- Trasa přeložky silnice bude zohledňovat stávající zastavěné území obce Doubravice nad Svitavou a vymezené zastavitelné plochy v platném ÚP Doubravice nad Svitavou.
- Trasa extravilánového úseku přeložky silnice bude maximálně respektovat stávající trasu silnice II/374 při využití minimálních normových parametrů ČSN 736101.
- Trasa přeložky bude prověřena vzhledem k hladině Q100 řeky Svitavy.

Základní požadavky a úkoly na řešení studie přeložky silnice II/374:

- Bude navržen funkční systém odvodnění přeložky silnice.
- Budou minimalizovány zásahy do životního prostředí, zejména chráněných prvků ÚSES, vodních prvků apod.
- Bude navržen vhodný typ přemostění ramen řeky Svitavy a ostatních vodotečí na trase přeložky silnice.
- Bude navrženo nové uspořádání silniční sítě po výstavbě přeložky silnice.
- Bude prověřeno napojení a křížení ostatních komunikací pro zachování nezbytných stávajících dopravních vazeb.

- Bude provedeno vyhodnocení problémových míst z pohledu hluku a emisí a rámcově navržena příslušná protihluková opatření.

Řešené území se nachází v Jihomoravském kraji (JMK) na k.ú. Doubravice nad Svitavou a k.ú. Rájec nad Svitavou. Trasa má délku cca 3 km.

Účel díla:

- Podklad pro územní plánování
- Podklad pro zpracování další dokumentace

2. ZPŮSOB ZPRACOVÁNÍ DÍLA

Hlavní parametry řešení

- Přeložka silnice bude navržena v parametrech silnice II. třídy. Ve studii bude navržena odpovídající návrhová kategorie s ohledem na hospodárnost návrhu a očekávané intenzity dopravy.

Technická a cenová úroveň

- Navržené řešení bude v souladu s platnými právními předpisy a normami, zejm. požadavky vyhlášky č. 104/1997 Sb. v platném znění a příslušnými ČSN zejména 736101, 736102, 736110, 736201. Jakékoliv odchylky od normových řešení budou řádně zdůvodněny.
- Ve studii budou zakresleny a popsány zjištěné inženýrské sítě a zásadní dotčené objekty.
- Propočet nákladů bude zpracován v cenové úrovni 2021 (v podrobnosti orientační bude zahrnovat stavební náklady, ostatní a vedlejší náklady a náklady na výkupy pozemků).

Projednání

- Studie bude projednána s dotčenými samosprávnými celky, tj. městysem Doubravice nad Svitavou a městem Rájec-Jestřebí, SÚS JMK, Povodím Moravy a Policií ČR.
- Tam kde je to relevantní, bude projednána i s dalšími dotčenými orgány, úřady a správci dopravní či technické infrastruktury.

Další podmínky

Studie bude obsahovat stručné zhodnocení vlivu na životní prostředí a protipovodňovou ochranu. Dále studie stanoví podmínky pro vedení souběžných nebo křížujících prvků ÚSES a navrhne jejich vymezení v maximálně možném souladu s příslušnými územními plány.

Podklady

Zhotovitel použije veřejně dostupné mapové podklady Českého úřadu zeměměřického a katastrálního na <http://geoportal.cuzk.cz>, zejména na úrovni

- WMS - Katastrální mapy
- WMS - Územní jednotky
- WMS - SM5
- WMS - ZABAGED®
- WMS - ZM10
- WMS - Ortofoto

a další veřejně dostupné podklady týkající se platné územně plánovací dokumentace:

- ZÚR JMK ve znění Aktualizací č.1 a 2 (www.zurka.cz)
- ÚP Doubravice nad Svitavou (www.blansko.cz)

Pro zpracování studie objednatel poskytne tyto další podklady:

- Vyhledávací studie přeložky silnice II/374 Doubravice nad Svitavou – Lhota Rapotina (Rybák – projektování staveb, r. 2012)
- Přeložka silnice II/374, IV. stavba, PDPS (Viapont, r. 2018)

3. OBSAH, ROZSAH A FORMY VÝSTUPŮ

Obsah a rozsah studie

Studie obsáhne minimálně tyto přílohy:

- Průvodní zpráva
- Přehledná situace
- Celková situace, střety, etapy
- Koordinační situace
- Podélný profil hlavní trasy
- Vzorové příčné řezy – silnice, most
- Charakteristické příčné řezy
- Fotodokumentace
- Propočet nákladů s rozdělením na 2 etapy
- Zjednodušený záborový elaborát – situace + tabulka pozemků (bez vlastníků)
- Schéma návrhu nového uspořádání krajské silniční sítě po realizaci přeložky
- Doklady
 - pozvánky na výrobní výbory
 - záznamy z výrobních výborů
 - vyjádření městyse Doubravice nad Svitavou a města Rájec-Jestřebí k navrženému

výslednému řešení

Poznámka: Výkresy budou zhotoveny ve vhodném měřítku odpovídající obsahu výkresu a pro jeho přehlednost a úplnost.

Forma odevzdání výstupů

Koncept studie bude odevzdán v elektronické podobě na nosiči CD/DVD.

Hotová studie bude odevzdána ve 4 tištěných vyhotoveních a ve 2 digitálních vyhotoveních na nosiči CD/DVD.

Hlavní zásady pro digitální zpracování

Veškeré části a přílohy studie budou odevzdány v tištěné formě a v digitální formě ve formátu PDF v plném souladu s tištěnou podobou. U souborů PDF nebude blokováno kopírování a tisk. Mimoto budou jednotlivé komponenty díla odevzdány ve formátech, jak je uvedeno níže.

Texty - formát DOCX

Tabulky - formát XLSX

Fotografie, kreslená schemata - formát PNG nebo JPG

Výkresy - všechny výkresy ve formátu DWG nebo DGN

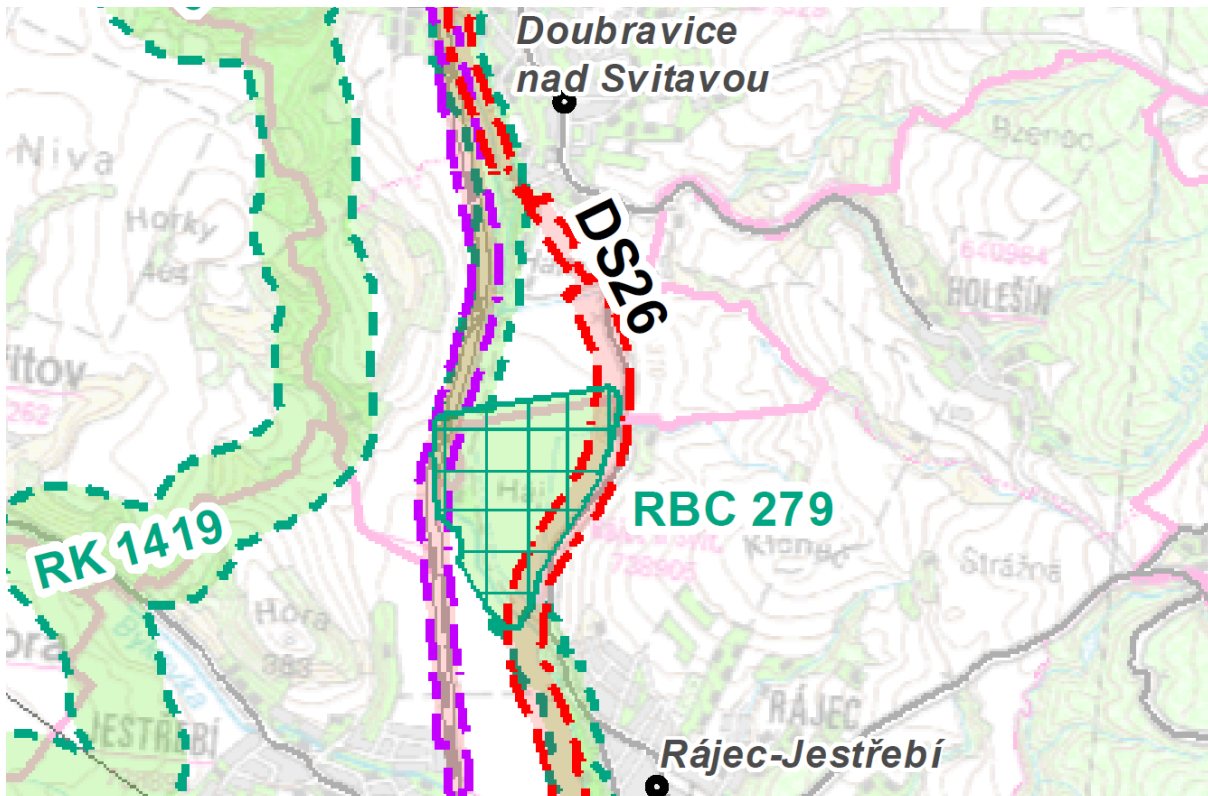
Situační výkresy navíc:

- v reálných souřadnicích (S-JTSK Křovák)

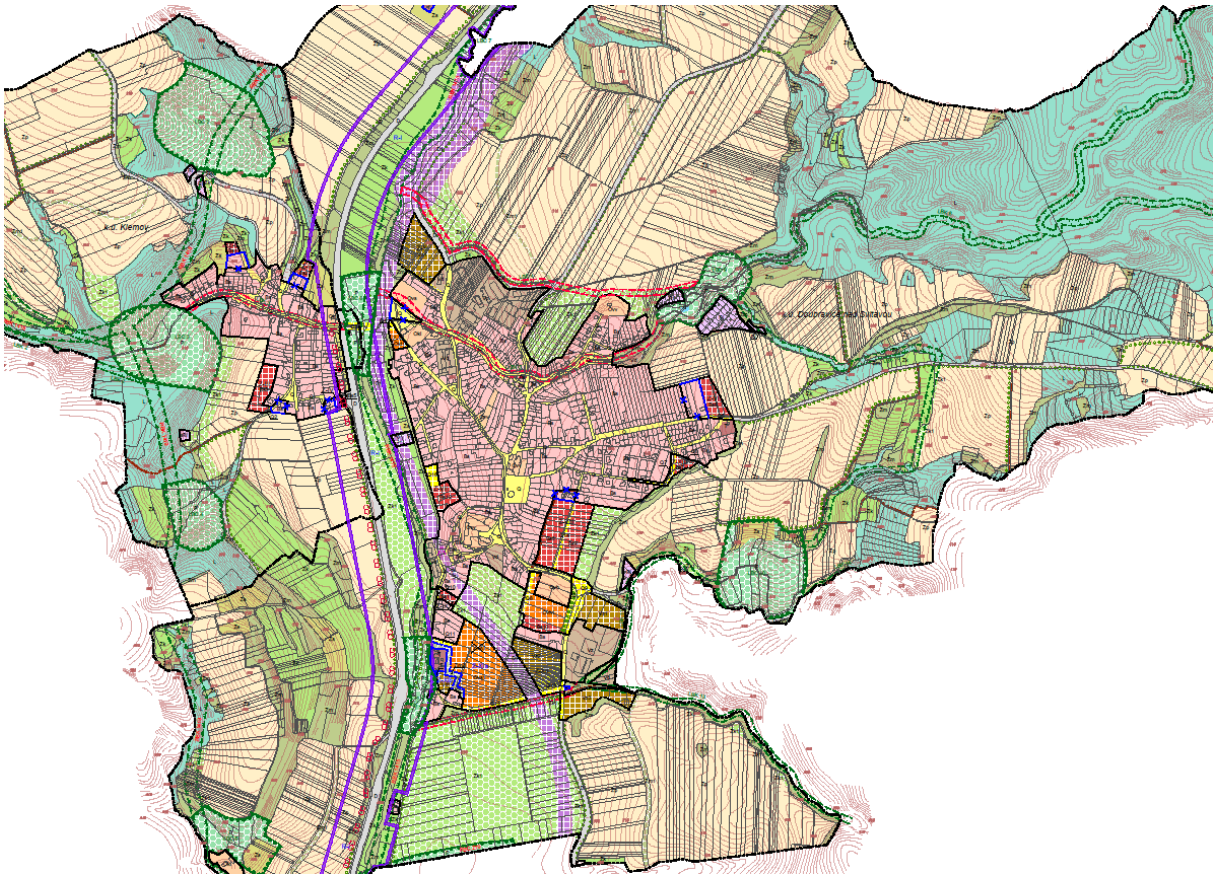
- ve zvláštních vrstvách situací budou
 - osa hlavní trasy
 - osy napojovaných komunikací
- přiložena tabulka s popisem všech vrstev
- přiloženy soubory s použitými uživatelskými čarami, písmy, barvami, apod.

4. DALŠÍ PODROBNOSTI K ZADÁNÍ

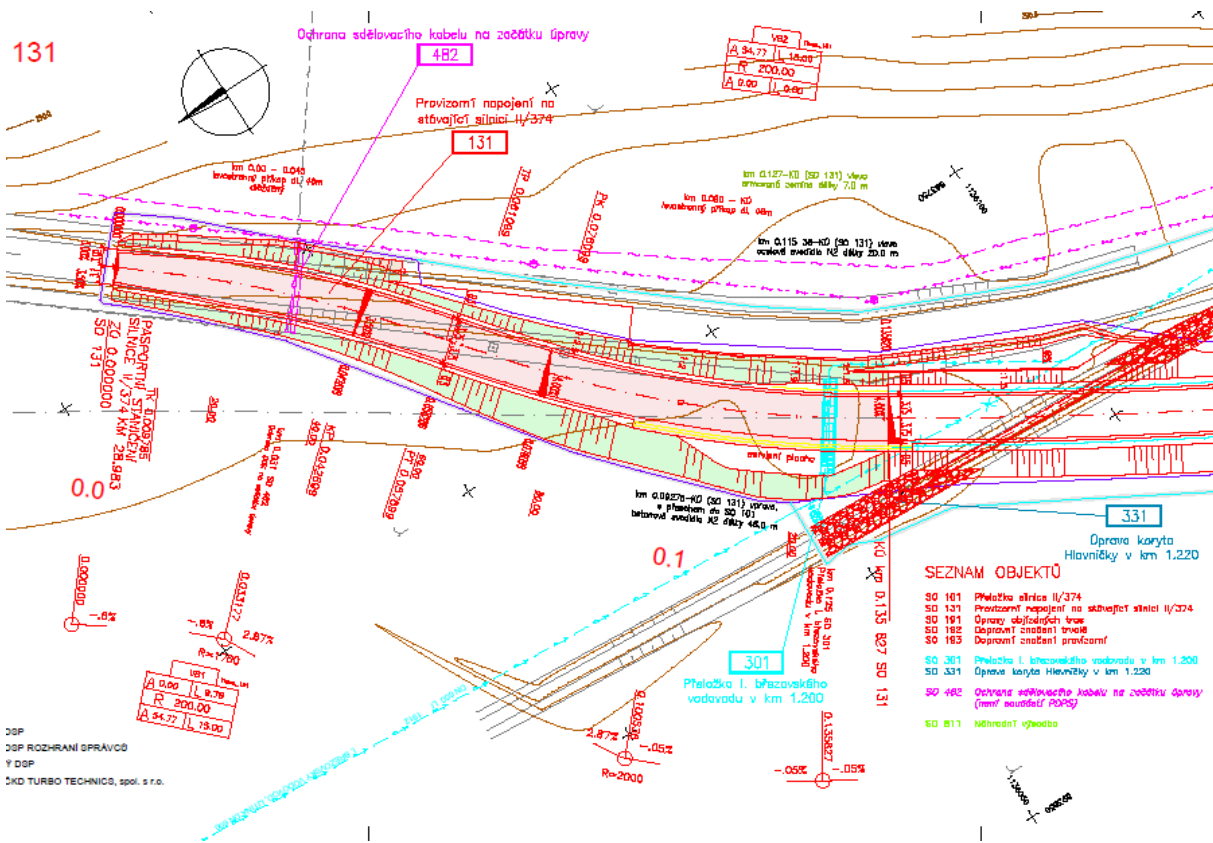
a/ Výřez ze ZÚR JMK s koridorem DS26 pro záměr přeložky silnice II/374 (r. 2020)



b/ Výřez z ÚP Doubravice nad Svitavou s koridorem D1 pro přeložku II/374 (r. 2019)



c/ Výřez z PDPS přeložky silnice II/374 v Rájci-Jestřebí, IV. stavba (Viapont, r. 2018)



d/ Výřez z vyhledávací studie přeložky silnice II/374 v úseku Doubravice nad Svitavou – Lhota Rapotina – varianta 1 (Rybák – projektování staveb, r. 2012)

