



Dodatek ke smlouvě o dodávce tepelné energie

číslo PM_15-36152_19-01 (dále jen „dodatek“)

podle §76 odst. 3 zákona č. 458/2000 Sb., o podmínkách podnikání a o výkonu státní správy v energetických odvětvích a o změně některých zákonů (energetický zákon), ve znění pozdějších změn.

Článek 1: Smluvní strany

1. Dodavatel:

Obchodní firma:	Severočeská teplárenská, a.s.		
Se sídlem:	Most - Komořany, Teplárenská 2, PSČ 434 03		
Zastoupená:		obchodní referent, na základě plné moci	
Zmocněnec:		obchodní referent	
IČO:	28733118	DIČ:	CZ28733118
Bankovní spojení:	Raiffeisenbank a.s.	Číslo účtu:	5040013909/5500
Telefon:		E-mail:	
Zapsána v OR:	Krajský soud Ústí nad Labem, obchodní rejstřík oddíl B, vložka 2153		
Oprávnění k podnikání:	držitel licence k podnikání, ve smyslu energetického zákona, číslo 321118664		
Havarijní služba:			

2. Odběratel:

Odběratel je povinná osoba dle §2 odst. 1 zákona č. 340/2015 Sb. ke zveřejňování smluv (ANO/NE) : ANO

Číslo odběratele:	P36152		
Obchodní firma / jméno a příjmení:	Krajské ředitelství policie Ústeckého kraje		
Se sídlem / bydištěm:	Lidické náměstí 899/9, Ústí nad Labem, PSČ 400 01		
Zastoupená:		ředitel krajského ředitelství	
Kontaktní osoba:		vedoucí ekonomického oddělení	
IČO / RČ:	75151537	DIČ:	CZ75151537
Bankovní spojení:	Česká národní banka	Číslo účtu:	1546881/0710
Telefon:		E-mail:	
Zapsána v OR/ŽR:			
Adresa pro faktury:	Územní pracoviště Most, Ekonomické oddělení, Václava Řezáče 224, Most, PSČ 434 75		
a pro korespondenci:	Územní pracoviště Most,		

Článek 2: Předmět dodatku

1. Smluvní strany se vzájemně dohodly na tomto dodatku ke Smlouvě o dodávce tepelné energie číslo PM_15-36152_00-00 ze dne 16.1.2015 (dále jen „smlouva“), kterým se ruší článek 2 odstavec 3. smlouvy a současně se nahrazuje článkem 2 odstavec 2. tohoto dodatku.

2. Dodavatel bude na základě této smlouvy dodávat odběrateli tepelnou energii do následujících odběrných míst (dále jen „OM“):

Číslo OM	Název OM	Lokalita	Komodita	Zúčtovací období	Sazba ceny
3673-002/003	Policie ČR, Růžová 1406	Most	ÚT	Rok	36C1_D

Dodávka tepelné energie je podrobně specifikována v Části D - Všeobecné obchodní podmínky, v čl. 3 Forma dodávek tepelné energie (komodity).

3. Dále se smluvní strany dohodly, že se mění smlouvy, které jsou nedílnou součástí tohoto dodatku a na níže uvedených změnách některých ustanovení smlouvy:

3.1 v článku 3, na konec odst. 1.2 se doplňuje text „, vč. Ceníku platného ke dni podpisu této smlouvy.“;

3.2 v článku 6, odst. 4 se nahrazuje následujícím zněním:

„4. Odběratel je oprávněn smlouvu vypovědět z jakéhokoliv důvodu, zejména z důvodu jednostranné změny Všeobecných obchodních podmínek dodavatelem za podmínek a způsobem stanoveným Všeobecnými obchodními podmínkami.“;

3.3 v článku 6, odst. 5 se nahrazuje následujícím zněním:

„5. Dodavatel je oprávněn vypovědět smlouvu zejména z důvodů:

a) neoprávněného odběru tepelné energie odběratelem;

b) vzniku práva dodavatele na odstoupení od této smlouvy;

c) v případě že odběratel pozbyde právo na připojení ke zdroji tepelné energie nebo rozvodnému tepelnému zařízení ve smyslu § 77 odst. 1 energetického zákona;

d) odběratel poruší své povinnosti ohledně zřízení a provozování náhradního nebo jiného zdroje tepelné energie, který je propojen s rozvodným tepelným zařízením dodavatele ve smyslu § 77 odst. 4 energetického zákona;

e) v případě kdy odběratel poruší zákaz provádět jakékoliv úpravy na odběrném tepelném zařízení nebo jeho částech, kterými prochází neměřená tepelná energie, bez souhlasu dodavatele;



- f) v případě nesplnění požadavku dle čl. 4, bod 1 Všeobecných obchodních podmínek (Technické dodací podmínky) ze strany odběratele. Povinnost dodavatele uzavřít s odběratelem smlouvu o dodávce tepelné energie v souladu s § 76 odst. 1 energetického zákona zůstává zachována.“;
- 3.4 v článku 6, za konec odst. 6 se připojuje následující text „Tím není dotčena možnost ukončení smluvního vztahu dohodou smluvních stran k jinému datu. Po dobu výpovědní doby se smluvní vztah mezi dodavatelem a odběratelem řídí touto smlouvou, Všeobecnými obchodními podmínkami v jejich posledním znění platném a účinném pro odběratele a obecně závaznými právními předpisy.“;
- 3.5 v článku 6, odst. 7 se nahrazuje následujícím zněním:
„7. Od smlouvy lze odstoupit v následujících případech:
a) při opakovaném prodlení s úhradou ceny tepelné energie, tzn. plateb vyúčtování nebo zálohové platby ze strany odběratele (právo odstoupit od smlouvy má dodavatel),
b) při opakovaném neplnění sjednaných základních parametrů dodávané a vrácené teplotnosné látky ze strany dodavatele (právo odstoupit od smlouvy má odběratel),
c) oznámí-li dodavatel odběrateli změnu teplotnosné látky nebo jejích parametrů vyžadující úpravu odběrného tepelného zařízení nebo rozvodného tepelného zařízení a to s účinky k oznámenému termínu změn (právo odstoupit od smlouvy má odběratel). Změnu teplotnosné látky nebo jejích parametrů vyžadující úpravu odběrného tepelného zařízení nebo rozvodného tepelného zařízení je povinen dodavatel oznámit písemně nejméně 12 měsíců předem. Neodstoupí-li odběratel od smlouvy, je povinen upravit na svůj náklad odběrné tepelné zařízení nebo rozvodné tepelné zařízení tak, aby odpovídalo oznámeným změnám.
d) při změně ceny dodavatelem ve lhůtě do 21 dnů od uveřejnění oznámení o změně ceny (právo odstoupit od smlouvy má odběratel)
e) pokud bude vydáno rozhodnutí o úpadku druhé smluvní strany, nebo byl insolvenční návrh vůči druhé smluvní straně zamítnut pro nedostatek majetku;
f) z důvodů stanovených občanským zákoníkem nebo Všeobecnými obchodními podmínkami.“;
- 3.6 v článku 6, odst. 8 se nahrazuje následujícím zněním:
„8. Odstoupení od smlouvy musí být provedeno písemnou formou a bez zbytečného odkladu. Při odstoupení od smlouvy z důvodu změny ceny (odst. 7, písm. d) této smlouvy) musí být písemné odstoupení od smlouvy dodavateli doručeno v uvedené lhůtě, jinak je neplatné. Plnění poskytnutá podle této smlouvy před účinností odstoupení od této smlouvy si smluvní strany nevracejí. To neplatí pro nevyčerpané zálohy uhrazené odběratelem, které se dodavatel zavazuje v případě odstoupení odběratele od smlouvy bez zbytečného odkladu odběrateli vrátit.“;
- 3.7 v článku 6, odst. 10 se nahrazuje následujícím zněním:
„10. K datu zániku smluvního vztahu se obě smluvní strany zavazují vyrovnat vzájemně své závazky (zejména dluhy) a pohledávky. Zánik smlouvy nemá vliv na trvání dosud neuhrazených peněžitých dluhů smluvních stran, jakož i jiná ustanovení této smlouvy, jež mají vzhledem ke své povaze zavazovat smluvní strany i po ukončení smlouvy.“
- 3.8 v článku 8, odst. 3 se nahrazuje následujícím zněním:
„3. Smluvní strany ve smyslu § 1752 odst. 1 občanského zákoníku sjednávají oprávnění dodavatele ke změně Všeobecných obchodních podmínek v rozsahu stanoveném v čl. 13 odst. 5 Všeobecných obchodních podmínek. Způsob, jakým bude změna Všeobecných obchodních podmínek odběrateli oznámena, možnost odběratele změnu odmítnout a tuto smlouvu z uvedeného důvodu vypovědět ve výpovědní době je upraveno v čl. 13 Všeobecných obchodních podmínek.“

Článek 3: Závěrečná ujednání

1. Smluvní strany se vzájemně dohodly, že ostatní smluvní ujednání zůstávají tímto dodatkem nedotčeny.
2. Tento dodatek je platný ode dne podpisu obou smluvních stran a je účinný od okamžiku svého zveřejnění v registru smluv. Případná dodávka tepelné energie před podpisem tohoto dodatku byla zajištěna v souladu s ustanovením §76 a násl. zákona č. 458/2000 Sb., energetický zákon, v platném znění, se souhlasem obou smluvních stran za shodných podmínek stanovených tímto dodatkem. Dodavatel souhlasí se zveřejněním své identifikace a dalších údajů, které nepovažuje za obchodní tajemství. Přičemž tento dodatek bude společně i se smlouvou a předchozími dodatky uveřejněn v registru smluv dle zákona č. 340/2015 Sb., o zvláštních podmínkách účinnosti některých smluv, uveřejňování těchto smluv a o registru smluv. Uveřejnění tohoto dodatku včetně dodatků předchozích a smlouvy samotné provede odběratel v zákonné lhůtě a o zveřejnění poskytne dodavateli zpětnou informaci. Podpisem tohoto dodatku smluvní strany stvrzují platnost jednotlivých nedílných součástí uvedených v článku 2 odstavec 3.
3. Dodatek je sepsán ve dvou vyhotoveních, z nichž obě strany obdrží po jednom vyhotovení.
4. Smluvní strany svými podpisy potvrzují, že dodatek uzavřely dobrovolně a vážně, určitě a srozumitelně podle své pravé a svobodné vůle, nikoliv v tísní nebo za nápadně nevýhodných podmínek.

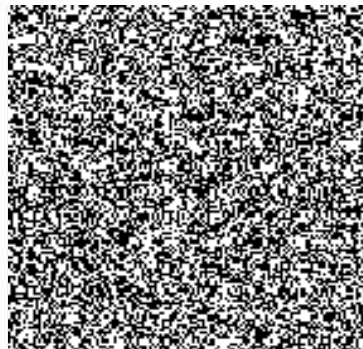
V Mostě - Komořanech

dne: 18. 01. 2019



Ing. Dana Gollová
obchodní referent
Severočeská teplárenská, a.s.

Severočeská teplárenská, a.s.
Most, Komořany, Teplárenská 2,
PSČ 434 03
IČ 28733118 (15)



- 9 - 01 - 2019

kraje



Technické údaje odběrného místa

ke smlouvě č.: PM_15-36152_00-00

platnost od: 1.1.2019

Odběratel		Odběrné místo	
obchodní firma/ jméno a příjmení:	Krajské ředitelství policie Ústeckého kraje	název/adresa:	Policie ČR, Růžová 1406
se sídlem/adresa:	Lidické náměstí 899/9, Ústí nad Labem, PSČ 400 01	číslo:	3673-002/003
IČO/RČ:	75151537	zdroj/PS:	VS 704
		lokality:	Most

Článek 1: Technické parametry

1. Povinné údaje:

	Sekundární ÚT [GJ]
teplota dodávané/vracené látky:	80/60 °C
max. tlak dodávané látky:	0,30 MPa
výkon:	0,07 MW
Rezevovaná kapacita:	59,00 kW
min. tlaková diference:	0,01 MPa
odběr doplňovací vody:	---
podlahová plocha - domácnosti:	m ²
podlahová plocha - ostatní:	m ²
místo předání:	přírubový, závitový, varný spoj na rozvodech
úroveň předání tepelné energie:	na vstupu do objektu
místo měření:	objekt (OM, VS, případně jiné)
způsob měření:	měřičem TE
měřič / měřiče:	Multical M601
rozdělení dodávky pro více vlastníků:	---

*) projektovaná teplota dodávané a vracené látky při výpočtové venkovní teplotě -12°C

**) podlahová plocha dle vyhlášky č. 405/2015 Sb., o způsobu čtení nákladů za dobývání tepelné energie, specifiku, a odběratele

2. Nepovinné údaje:

obestavěný prostor:	m ³	poměrové měření teplé vody (TV) dodavatele:	NE
počet bytových jednotek:		regulace ústředního topení (ÚT):	---
skutečná podlahová plocha:	m ²	regulace teplé vody (TV):	---
tep.přípojka v majetku dodavatele:	ANO	společná tepelná přípojka:	NE

Článek 2: Dohoda o přístupu k měřicím a ovládacím zařízením

- Smluvní strany se dohodly na přístupu k měřicím a ovládacím zařízením dle článku č. 4, bod 3. „části D – Všeobecných obchodních podmínek“.

Článek 3: Odběrový diagram

- Sjednané hodnoty odběru tepelné energie:

Sekundární ÚT [GJ]

Leden	Únor	Březen	Dužen	Květen	Červen	Červenec	Srpen	Září	Říjen	Listopad	Prosinec	Čiškem:
67,8	53,6	46,4	32,1	14,3	0,0	0,0	0,0	10,7	25,0	46,4	60,7	357,0

- Návrh na aktualizaci odběrového diagramu je odběratel oprávněn provádět v souladu s ustanovením čl. 6 Všeobecných obchodních podmínek.
- Množství je určeno přibližně dle čl. 5 smlouvy. Odchyłka od sjednaného množství je ovlivněna klimatickými podmínkami i chováním odběratele a může překročit 5% sjednaného množství.

Článek 4: Ostatní ujednání a parametry

- Pro toto odběrné místo neplatí ustanovení čl.7 bod 1.5. smlouvy.
- V případě poruchy měřiče tepelné energie bude náhradní výpočet dodávky tepelné energie uveden v protokolu o Technickém dopočtu, jehož jeden výtisk bude předán odběrateli.
- Nejsou sjednány další ujednání a parametry odběrného místa.



Ceny a zálohy

ke smlouvě č.: PM_15-36152_00-00

platnost od: 1.1.2019

Odběratel

obchodní firma/ jméno a příjmení: Krajské ředitelství policie Ústeckého kraje
 se sídlem/adresa: Lidické náměstí 899/9, Ústí nad Labem, PSČ 400 01
 IČO/RČ: 75151537

Článek 1: Cena tepelné energie a ostatních komodit

CENY			Jednotková cena		roční odběr GJ, m3 / měsíční odběr kW
sazba	lokalita	Komodita	bez DPH	vč. DPH (15%)	
36C1_D	Most	RK	93,51 Kč/kW	107,54 Kč/kW	59 kW
36C1_D	Most	ÚT	369,51 Kč/GJ	424,94 Kč/GJ	357 GJ

Článek 2: Předpis zálohových plateb

	Rezervovaná kapacita	TE/ÚT 1. splátka	TE/ÚT 2. splátka	TV	SV	Variabilní symbol	Celkem zálohy [Kč]
Výše záloh	100%	100%					
Datum splatnosti	20	20					
Leden	7 600	20 200				8962361520	27 800
Únor	7 600	20 200				8962361520	27 800
Březen	7 600	20 200				8962361520	27 800
Duben	3 800	10 100				8962361520	13 900
Květen	3 800	10 100				8962361520	13 900
Červen	3 800	10 100				8962361520	13 900
Červenec	3 800	10 100				8962361520	13 900
Srpen	3 800	10 100				8962361520	13 900
Září	3 800	10 100				8962361520	13 900
Říjen	3 800	10 100				8962361520	13 900
Listopad	3 800	10 100				8962361520	13 900
Prosinec	3 800	10 100				8962361520	13 900
Celkem rok	57 000	151 500					208 500

Článek 3: Ceník tepelné energie a ostatních komodit

Předávací úroveň	Sazba	Komodita	bez DPH	vč. DPH (15%)
Primár	34B1_J, 32B1_Jn	TE	371,38 Kč/GJ	427,09 Kč/GJ
		DV	46,00 Kč/m ³	52,90 Kč/m ³
	32B1_D, 34B1_D, 35B1_D	Rezervovaná kapacita	50,36 Kč/kW měs.	57,91 Kč/kW měs.
		TE	304,80 Kč/GJ	350,52 Kč/GJ
DVS	32C1_D, 34C1_D	DV	46,00 Kč/m ³	52,90 Kč/m ³
		Rezervovaná kapacita	68,30 Kč/kW měs.	78,55 Kč/kW měs.
	36C1_J, 36C1_Jn	TE, ÚT	339,11 Kč/GJ	389,98 Kč/GJ
		TV	426,43 Kč/GJ	490,39 Kč/GJ
Sekundár	36C1_D, 37C1_D	ÚT, TV	503,92 Kč/GJ	579,51 Kč/GJ
		Rezervovaná kapacita	93,51 Kč/kW měs.	107,54 Kč/kW měs.
	36C2_D	ÚT	369,51 Kč/GJ	424,94 Kč/GJ
		TV	503,92 Kč/GJ	579,51 Kč/GJ
	Rezervovaná kapacita	59,66 Kč/kW měs.	68,61 Kč/kW měs.	
	ÚT	339,29 Kč/GJ	390,18 Kč/GJ	
	TV	434,10 Kč/GJ	499,22 Kč/GJ	