



## Technické údaje odběrného místa

ke smlouvě č.: PM\_15-36152\_00-00

platnost od: 1.1.2015

Svým podpisem smluvní strany stvrzují platnost jednotlivých technických ujednání a souhlasí s uvedenými hodnotami, sjednanými parametry a ujednáními pro všechna odběrná místa uvedená v následujícím seznamu:

Číslo OM	Název OM	Lokalita
3673-002/003	Policie ČR, Růžová 1406	Most

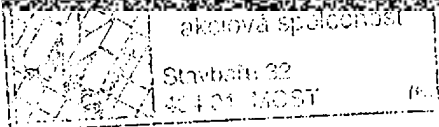
V Mostě

dne XXXXXXXXXX 16. 01. 2015

v ÚSTÍ dne: 13.1.2015



KRAJSKÉ ŘEDITELSTVÍ POLICIE  
CH ČINNOSTÍ





PRVNÍ MOSTECKÁ a.s.  
Stavbařů 32, Most, PSČ 434 01

Odběratel č. P36152

Část C



## Ceny a zálohy

ke smlouvě č.: PM\_15-36152\_00-00

platnost od: 1.1.2015

### Odběratel

obchodní firma/ jméno a příjmení: Krajské ředitelství policie Ústeckého kraje  
se sídlem/adresa: Lidické náměstí 9/899, Ústí nad Labem 1, 401 79  
IČO/RČ: 75151537

### Článek 1: Cena tepelné energie a ostatních komodit

CENY			Jednotková cena				roční odběr	
sazba	lokalita	Komodita	bez DPH		vč. DPH (15%)			
Cena nákup	Most	TE	353,39	Kč/GJ	406,40	Kč/GJ	959 977	GJ
36C1_P	Most	ÚT	493,53	Kč/GJ	567,56	Kč/GJ	418	GJ

### Článek 2: Předpis zálohových plateb

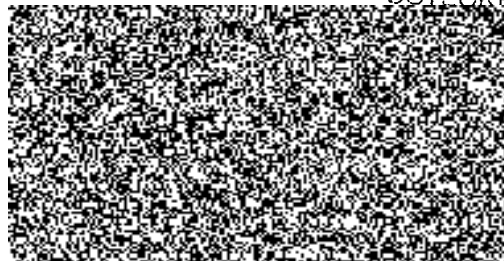
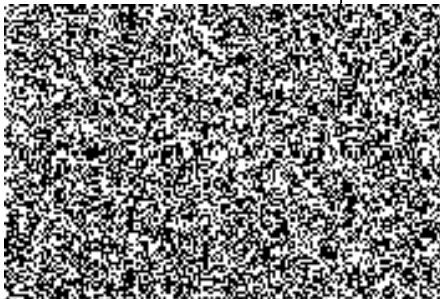
	TE/ÚT 1. splátka	TE/ÚT 2. splátka	TV	SV	Variabilní symbol	Celkem zálohy [Kč]
Výše záloh	100%					
Datum splatnosti	20					
Leden	31 600				8562361520	31 600
Únor	31 600				8562361520	31 600
Březen	31 600				8562361520	31 600
Duben	15 800				8562361520	15 800
Květen	15 800				8562361520	15 800
Červen	15 800				8562361520	15 800
Červenec	15 800				8562361520	15 800
Srpen	15 800				8562361520	15 800
Září	15 800				8562361520	15 800
Říjen	15 800				8562361520	15 800
Listopad	15 800				8562361520	15 800
Prosinec	15 800				8562361520	15 800
<b>Celkem rok</b>	<b>237 000</b>					<b>237 000</b>

V Mostě

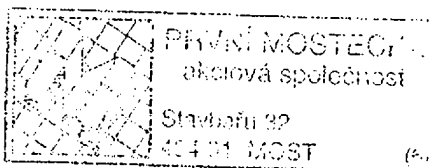
dne:

16. 01. 2015

v dne: 13.1.2015



KRAJSKÉ ŘEDITELSTVÍ POLICIE  
ÚSTECKÉHO KRAJE  
SPECIALIZOVANÝCH ČINNOSTÍ  
MÍSTNÍ ÚŘEDNARNA 179  
NAD LABEM





## Technické údaje odběrného místa

ke smlouvě č.: PM\_15-36152\_00-00

platnost od: 1.1.2015

### Odběratel

obchodní firma/ Krajské ředitelství policie Ústeckého kraje  
jméno a příjmení:  
se sídlem/adresa: Lidické náměstí 9/899, Ústí nad Labem 1, 401 79  
IČO/RČ: 75151537

### Odběrné místo

název/adresa: Policie ČR, Růžová 1406  
číslo: 3673-002/003  
zdroj/PS: VS 704  
lokalita: Most

### Článek 1: Technické parametry

#### 1. Povinné údaje:

	Sekundární ÚT [GJ]	Sekundární TE [GJ]	Sekundární TE [GJ]
teplota dodávané/vracené látky: *)	80/60 °C		
max. tlak dodávané látky:	0,30 MPa		
výkon:	0,07 MW		
min. tlaková diference:	0,01 MPa		
odběr doplňovací vody:	xxx		
podlahová plocha - domácnosti: **)	m2		
podlahová plocha - ostatní: **)	m2		
místo předání:	přírubový, závitový, varný spoj na rozvodech		
úroveň předání tepelné energie:	na vstupu do objektu		
místo měření:	objekt (OM, VS, případně jiné)		
způsob měření:	měřičem TE		
měřič / měřiče:	Multical M601		
rozdělení dodávky pro více vlastníků:	xxx		

\*) projektovaná teplota dodávané a vracené látky při výpočtové venkovní teplotě -12°C

\*\*) podlahová plocha dle vyhlášky č. 366/2010 Sb., specifikuje odběratel

#### 2. Nepovinné údaje:

obestavěný prostor:	m3	poměrové měření teplé vody (TV) dodavatele:	NE
počet bytových jednotek:		regulace ústředního topení (ÚT):	
skutečná podlahová plocha:	m2	regulace teplé vody (TV):	
tep.přípojka v majetku dodavatele:	ANO	společná tepelná přípojka:	NE

### Článek 2: Dohoda o přístupu k měřicím a ovládacím zařízením

- Smluvní strany se dohodly na přístupu k měřicím a ovládacím zařízením dle článku č. 4, bod 2. „části D – Všeobecných obchodních podmínek“.

### Článek 3: Odběrový diagram

- Sjednané hodnoty odběru tepelné energie:

#### Sekundární ÚT [GJ]

Leden	Únor	Březen	Duben	Květen	Červen	Červenec	Srpen	Září	Říjen	Listopad	Prosinec	Celkem
79,4	62,7	58,5	37,6	20,9	0,0	0,0	0,0	0,0	33,4	54,4	71,1	418,1

- Aktualizaci odběrového diagramu je odběratel povinen provádět v souladu s ustanovením čl. 6 Všeobecných obchodních podmínek.
- Množství je určeno přibližně dle čl. 5 smlouvy. Odchyłka od sjednaného množství je ovlivněna klimatickými podmínkami i chováním odběratele a může překročit 5% sjednaného množství.

### Článek 4: Ostatní ujednání a parametry

- V případě poruchy měřiče tepelné energie bude náhradní výpočet dodávky tepelné energie uveden v protokolu o Technickém dopočtu, jehož jeden výtisk bude předán odběrateli.
- Nejsou sjednány další ujednání a parametry odběrného místa.



PRVNÍ MOSTECKÁ a.s.  
Stavbařů 32, Most, PSČ 434 01

Odběratel č. P36152

Část A



## Smlouva o dodávce tepelné energie

číslo PM\_15-36152\_00-00 (dále jen „smlouva“)

podle §76 odst. 3 zákona č. 458/2000 Sb., o podmínkách podnikání a o výkonu státní správy v energetických odvětvích a o změně některých zákonů (energetický zákon)

### Článek 1: Smluvní strany

#### 1. Dodavatel:

Obchodní firma:	PRVNÍ MOSTECKÁ a.s.		
Se sídlem:	Stavbařů 32, Most, PSČ 434 01		
Zastoupená:	obchodní referent na základě plné moci ze dne 12.12.2014		
IČO:	60281057	DIČ:	CZ60281057
Bankovní spojení:	Raiffeisenbank a.s.	Číslo účtu:	5040013909/5500
Telefon:		E-mail:	
Zapsána v OR:	Krajský soud v Ústí nad Labem, oddíl B, vložka 562		
Oprávnění k podnikání:	držitel licence k podnikání, ve smyslu energetického zákona, číslo 310101157, 320101156		
Havarijní služba:			

#### 2. Odběratel:

Číslo odběratele:	P36152		
Obchodní firma / jméno a příjmení:	Krajské ředitelství policie Ústeckého kraje		
Se sídlem / bydliště:	Lidické náměstí 9/899, Ústí nad Labem 1, PSČ 401 79		
Zastoupená:	na základě plné moci		
Kontaktní osoba:			
IČO / RČ:	75151537	DIČ:	CZ75151537
Bankovní spojení:	Česká národní banka	Číslo účtu:	1546881/0710
Telefon:		E-mail:	
Zapsána v OR/ŽR:	325 - Organizační složka státu		
Adresa pro faktury: a pro korespondenci:			

### Článek 2: Předmět smlouvy a odběrná místa

- Předmětem smlouvy je závazek dodavatele dodávat tepelnou energii ze svého zařízení do odběrných míst odběratele v souladu se smlouvou a závazek odběratele odebírat tepelnou energii a platit za ní cenu za podmínek uvedených ve smlouvě.
- Dodávka tepelné energie se řídí obecně závaznými právními předpisy, zejména pak zákonem č. 458/2000 Sb. energetický zákon, ve znění pozdějších předpisů (dále jen „energetický zákon“) a zákonem č. 89/2012 Sb., občanským zákoníkem.
- Dodavatel bude na základě této smlouvy dodávat odběrateli tepelnou energii do následujících odběrných míst (dále jen „OM“):

Číslo OM	Název OM	Lokalita	Komodita	Zúčtovací období	Sazba ceny
3673-002/003	Policie ČR, Růžová 1406	Most	ÚT	rok	36C1_P

Dodávka tepelné energie je podrobně specifikována v Části D - Všeobecné obchodní podmínky, v čl. 3 Forma dodávek tepelné energie (komodity).

### Článek 3: Členění smlouvy - nedílné součásti

- Nedílnými součástmi této smlouvy pro každé odběrné místo jsou:
  - Část B – Technické údaje odběrného místa, které obsahují základní parametry dodávané a vrácené teploty látky (teplota a tlak), výkon, množství, místo předání, místo a způsob měření, dohodu o přístupu k měřicím a ovládacím zařízením a způsob rozdělení nákladů mezi více vlastníků odběrného místa.
  - Část C – Ceny a zálohy, které obsahují ceny tepelné energie pro dané období, a stanovený předpis zálohových plateb.
  - Část D – Všeobecné obchodní podmínky, obsahují mj. náhradní způsob vyhodnocení dodávky tepelné energie v případech, kdy dojde k poruše měřicího zařízení, technické dodací podmínky, vyhodnocení odběrového diagramu a další ustanovení, která tuto smlouvu doplňují a upravují vztah mezi dodavatelem a odběratelem (dále jen „Všeobecné obchodní podmínky“).

### Článek 4: Cena tepelné energie a platební podmínky

- Cena tepelné energie je kalkulována a sjednána v souladu s platnými cenovými rozhodnutími a vyhláškami Energetického regulačního úřadu k cenám tepelné energie a v souladu se zákonem č. 526/1990 Sb., o cenách, ve znění pozdějších předpisů.
- Zúčtovací období, kalendářní měsíc nebo kalendářní rok, je definováno pro každé odběrné místo v čl. 2 smlouvy.
- Smluvní strany se dohodly na způsobu platby formou bezhotovostního převodu.



# Smlouva o dodávce tepelné energie

číslo PM\_15-36152\_00-00 (dále jen „smlouva“)

podle §76 odst. 3 zákona č. 458/2000 Sb., o podmínkách podnikání a o výkonu státní správy v energetických odvětvích a o změně některých zákonů (energetický zákon)

## Článek 1: Smluvní strany

### 1. Dodavatel:

Obchodní firma:	PRVNÍ MOSTECKÁ a.s.		
Se sídlem:	Stavbařů 32, Most, PSČ 434 01		
Zastoupená:	[redacted] obchodní referent na základě plné moci ze dne 12.12.2014		
IČO:	60281057	DIČ:	CZ60281057
Bankovní spojení:	Raiffeisenbank a.s.	Číslo účtu:	5040013909/5500
Telefon:	[redacted]	E-mail:	[redacted]
Zapsána v OR:	Krajský soud v Ústí nad Labem, oddíl B, vložka 562		
Oprávnění k podnikání:	držitel licence k podnikání, ve smyslu energetického zákona, číslo 310101157, 320101156		
Havarijní služba:	[redacted]		

### 2. Odběratel:

Číslo odběratele:	P36152		
Obchodní firma / jméno a příjmení:	Krajské ředitelství policie Ústeckého kraje		
Se sídlem / bydliště:	Lidické náměstí 9/899, Ústí nad Labem 1, PSČ 401 79		
Zastoupená:	[redacted] základě plné moci		
Kontaktní osoba:	[redacted]		
IČO / RČ:	75151537	DIČ:	CZ75151537
Bankovní spojení:	Česká národní banka	Číslo účtu:	1546881/0710
Telefon:	[redacted]	E-mail:	
Zapsána v OR/ŽR:	325 - Organizační složka státu		
Adresa pro faktury:			
a pro korespondenci:			

## Článek 2: Předmět smlouvy a odběrná místa

- Předmětem smlouvy je závazek dodavatele dodávat tepelnou energii ze svého zařízení do odběrných míst odběratele v souladu se smlouvou a závazek odběratele odebírat tepelnou energii a platit za ní cenu za podmínek uvedených ve smlouvě.
- Dodávka tepelné energie se řídí obecně závaznými právními předpisy, zejména pak zákonem č. 458/2000 Sb. energetický zákon, ve znění pozdějších předpisů (dále jen „energetický zákon“) a zákonem č. 89/2012 Sb., občanským zákoníkem.
- Dodavatel bude na základě této smlouvy dodávat odběrateli tepelnou energii do následujících odběrných míst (dále jen „OM“):

Číslo OM	Název OM	Lokalita	Komodita	Zúčtovací období	Sazba ceny
3673-002/003	Policie ČR, Růžová 1406	Most	ÚT	rok	36C1_P

Dodávka tepelné energie je podrobně specifikována v Části D - Všeobecné obchodní podmínky, v čl. 3 Forma dodávek tepelné energie (komodity).

## Článek 3: Členění smlouvy - nedílné součásti

- Nedílnými součástmi této smlouvy pro každé odběrné místo jsou:
  - Část B – Technické údaje odběrného místa, které obsahují základní parametry dodávané a vrácené teploty a tlak, výkon, množství, místo předání, místo a způsob měření, dohodu o přístupu k měřícím a ovládacím zařízením a způsob rozdělení nákladů mezi více vlastníků odběrného místa.
  - Část C – Ceny a zálohy, které obsahují ceny tepelné energie pro dané období, a stanovený předpis zálohových plateb.
  - Část D – Všeobecné obchodní podmínky, obsahují mj. náhradní způsob vyhodnocení dodávky tepelné energie v případech, kdy dojde k poruše měřícího zařízení, technické dodací podmínky, vyhodnocení odběrového diagramu a další ustanovení, která tuto smlouvu doplňují a upravují vztah mezi dodavatelem a odběratelem (dále jen „Všeobecné obchodní podmínky“).

## Článek 4: Cena tepelné energie a platební podmínky

- Cena tepelné energie je kalkulována a sjednána v souladu s platnými cenovými rozhodnutími a vyhláškami Energetického regulačního úřadu k cenám tepelné energie a v souladu se zákonem č. 526/1990 Sb., o cenách, ve znění pozdějších předpisů.
- Zúčtovací období, kalendářní měsíc nebo kalendářní rok, je definováno pro každé odběrné místo v čl. 2 smlouvy.
- Smluvní strany se dohodly na způsobu platby formou bezhotovostního převodu.



Stavbařů 32, Most, PSČ 434 01

4. Dodavatel bude provádět vyúčtování dodávky tepelné energie za zúčtovací období fakturami s náležitostí daňového dokladu podle platných právních předpisů, a to u měsíčního zúčtovacího období vždy do 10. dne následujícího měsíce a u ročního zúčtovacího období vždy do 28. února následujícího roku.
5. Splatnost vyúčtování dodávky tepelné energie (faktur) za zúčtovací období je u měsíčního zúčtovacího období 17 dnů od data jeho vystavení a u ročního zúčtovacího období 30 dnů od data jeho vystavení. Faktura bude odeslána nejpozději do dvou pracovních dnů od data vystavení.
6. Dodavatel je povinen započítat všechny uhrazené zálohové platby, které odběratel uhradil dodavateli v průběhu zúčtovacího období, na úhradu ceny tepelné energie na daňovém dokladu za příslušné zúčtovací období.
7. Odběratel se zavazuje zaplatit zálohové platby a za dodávku tepelné energie na účet dodavatele řádně a včas.
8. Odběratel je povinen při platebním styku s dodavatelem používat variabilní symbol stanovený rozpisem záloh v „Části C – Cena a zálohy“ či na daňovém dokladu. Úhrada se považuje za splněnou, je-li připsána na účet dodavatele v předepsané výši a termínu a je-li identifikována správním variabilním symbolem. V případě, že odběratel při úhradě neuvede správný variabilní symbol, je dodavatel oprávněn platbu vrátit, přičemž daňový doklad bude považován za neuhrazený.
9. Budou-li smluvní strany v prodlení jakéhokoliv peněžitého závazku, činí úrok z prodlení 0,03% z dlužné částky za každý den prodlení až do úplného zaplacení.
10. Uplatněním úroku z prodlení není dotčeno právo na náhradu škody.

#### Článek 5: Odběrový diagram a zálohové platby

1. Dodavatel je oprávněn stanovit odběrový diagram a předpis zálohových plateb na dodávku tepelné energie. Výše stanoveného odběrového diagramu i zálohových plateb odpovídá spotřebám tepelné energie za předcházející srovnatelné období a důvodně předpokládané spotřeby na následující období.
2. U nových odběrných míst stanoví dodavatel odběrové diagramy a zálohové platby po dohodě s odběratelem na základě předložené projektové dokumentace a důvodně předpokládané spotřeby na následující období.
3. Odběratel je oprávněn požádat o úpravu odběrového diagramu i zálohových plateb, doloží-li požadované změny (např. energetickým průkazem budovy).
4. Odběrové diagramy v členění podle jednotlivých odběrných míst a komodit jsou stanoveny v čl. 3 v „Části B - Technické údaje odběrného místa“. Souhrnný předpis výše zálohových plateb za všechna odběrná místa a komodity je stanoven v čl. 2 „Části C – Ceny a zálohy“.
5. Úprava a vyhodnocení odběrového diagramu se řídí pravidly v čl. 6 Všeobecných obchodních podmínek.

#### Článek 6: Doba trvání smlouvy a způsob jejího ukončení

1. Smlouva se uzavírá na dobu neurčitou.
2. Smlouva je platná ode dne podpisu obou smluvních stran a je účinná od 1.1.2015. Případná dodávka tepelné energie před uzavřením této smlouvy byla zajištěna v souladu s ustanovením §76 a násl. zákona č. 458/2000 Sb., energetický zákon, v platném znění, se souhlasem obou smluvních stran za shodných podmínek stanovených touto smlouvou.
3. Smlouva zaniká:
  - a) uplynutím doby jejího trvání, pokud byla uzavřena na dobu určitou,
  - b) písemnou dohodou obou smluvních stran, a to ke dni uvedeném v této dohodě,
  - c) písemnou výpovědí po uplynutí výpovědní lhůty,
  - d) odstoupením,
  - e) zánikem některé smluvní strany bez právního nástupce.
4. Odběratel je oprávněn smlouvu vypovědět z jakéhokoliv důvodu.
5. Dodavatel může dát výpověď pouze z důvodů neoprávněného odběru tepelné energie odběratelem a nesplnění požadavku dle čl. 4, bod 1 Všeobecných obchodních podmínek.
6. Výpověď musí být učiněna v písemné formě s odůvodněním, výpovědní lhůta činí 6 měsíců a počíná běžet od prvního dne měsíce následujícího po doručení výpovědi druhé smluvní straně.
7. Od smlouvy lze odstoupit v následujících případech:
  - a) při opakovaném prodlení s úhradou plateb vyúčtování nebo zálohové platby ze strany odběratele (právo odstoupit od smlouvy má dodavatel),
  - b) při opakovaném neplnění sjednaných základních parametrů dodávané a vracené teplotosné látky ze strany dodavatele (právo odstoupit od smlouvy má odběratel),
  - c) při změně ceny dodavatelem ve lhůtě do 14 dnů od uveřejnění oznámení o změně ceny (právo odstoupit od smlouvy má odběratel).
8. Odstoupení od smlouvy musí být provedeno písemnou formou a bez zbytečného odkladu. Při odstoupení od smlouvy z důvodu změny ceny (odst. 7, písm. c) musí být písemné odstoupení od smlouvy dodavateli doručeno v uvedené lhůtě, jinak je neplatné.
9. Odstoupením od smlouvy zaniká smlouva dnem doručení písemného oznámení o odstoupení od smlouvy druhé smluvní straně. Po této době nelze účinky odstoupení od smlouvy odvolat nebo měnit bez souhlasu druhé smluvní strany.
10. K datu zániku smluvního vztahu se obě strany zavazují vyrovnat vzájemně své závazky (zejména dluhy) a pohledávky.
11. V případě zániku jedné ze smluvních stran přechází práva a povinnosti sjednané v této smlouvě v plném rozsahu na právního nástupce, nedohodnou-li se smluvní strany před zánikem jinak.

#### Článek 7: Smluvní pokuty

1. Pro případ porušení povinností odběratele dle tohoto článku smlouvy jsou sjednány následující smluvní pokuty:
  - 1.1. za každý rozdíl v údajích uvedených ve smlouvě proti skutečnosti, zaplatí odběratel smluvní pokutu ve výši 1 000 Kč za každý případ, který byl odběratelem prokazatelně zaviněn,
  - 1.2. neumožní-li odběratel dodavateli vstup pověřených osob do odběrných míst v souladu s čl. 4 Všeobecných obchodních podmínek, zaplatí odběratel smluvní pokutu ve výši 1 000 Kč za každý prokazatelně neumožněný vstup,



PRVNÍ MOSTECKÁ a.s.  
Stavbařů 32, Most, PSČ 434 01

Odběratel č. P36152

Část A



- 1.3. přeruší-li dodavatel dodávku tepelné energie z důvodu neoprávněného odběru ve smyslu energetického zákona (tzn. i z důvodu nehrazení zálohových plateb), zaplatí odběratel smluvní pokutu ve výši 1 000 Kč za každé takovéto přerušení nebo obnovení dodávky,
- 1.4. při zjištění nesprávně uvedených spotřeb teplé vody v Hlášení o spotřebovaném množství TV dle článku 9. Všeobecných obchodních podmínek, je-li dodávka teplé vody rozúčtovávána ze společné přípravy, zaplatí odběratel smluvní pokutu ve výši 1 000 Kč za každé prokazatelné zavinění,
- 1.5. při zjištění nesprávné teploty vracené teploty látky, je-li sjednána v „části B – Technické údaje odběrného místa“, zaplatí odběratel smluvní pokutu ve výši 1000 Kč za každý zjištěný den.
2. Ustanoveními o smluvních pokutách není dotčeno právo na náhradu škody.
3. Zaplacení smluvní pokuty nezbujuje žádnou ze smluvních stran splnit svoji povinnost nebo odstranit závadný stav.
4. Odstoupení od smlouvy se nedotýká nároku na zaplacení smluvní pokuty.

**Článek 8: Všeobecné obchodní podmínky**

1. Obsahem jednotlivých ustanovení Všeobecných obchodních podmínek jsou práva a povinnosti odběratele, jakož i práva a povinnosti dodavatele vzniklé z této smlouvy. Všeobecné obchodní podmínky upravují měření a vyhodnocení dodávek tepelné energie, stanovení ceny za dodávku tepelné energie a úpravy těchto cen, stanovení odběrových diagramů a zálohových plateb, vyúčtování cen za dodanou tepelnou energii či reklamace. Odběratel bere na vědomí, že shora uvedený výčet ustanovení Všeobecných obchodních podmínek je výčtem demonstrativním a je povinností odběratele se seznámit se všemi ustanoveními Všeobecných obchodních podmínek, které mu byly poskytnuty dodavatelem.
2. Odběratel podpisem této smlouvy potvrzuje, že se seznámil s jednotlivými ustanoveními Všeobecných obchodních podmínek, které jsou nedílnou součástí této smlouvy, porozuměl jejich významu a pokud mu význam některého ustanovení nebyl srozumitelný, byl mu tento dodavatelem vysvětlen před podpisem této smlouvy.
3. Smluvní strany ve smyslu ustanovení § 1752 odst. 1 občanského zákoníku sjednávají oprávnění dodavatele ke změně Všeobecných obchodních podmínek v přiměřeném rozsahu. Způsob, jakým bude změna Všeobecných obchodních podmínek odběrateli oznámena, možnost odběratele změnu odmítnout a tuto smlouvu z uvedeného důvodu vypovědět ve výpovědní době je upraveno v čl. 13 Všeobecných obchodních podmínek.
4. Smluvní strany sjednávají, že na práva a povinnosti vzniklé odběrateli a dodavateli z této smlouvy se použijí vždy Všeobecné obchodní podmínky dodavatele. Obchodní podmínky odběratele se pro tyto účely vylučují.

**Článek 9: Závěrečná ujednání**

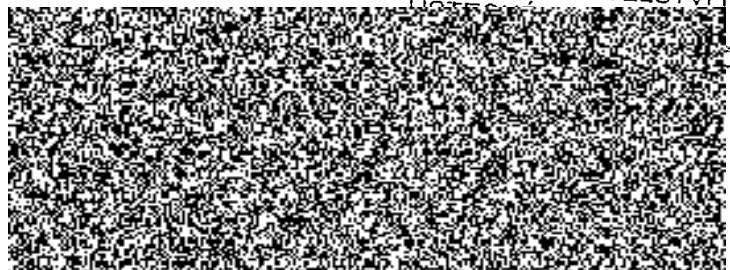
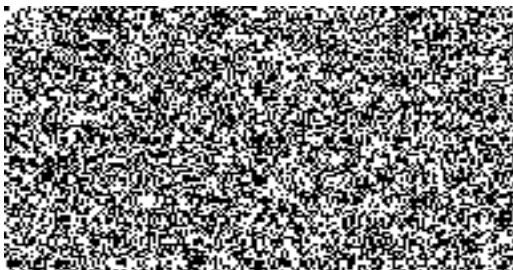
1. Odběratel prohlašuje, že byl v dostatečném předstihu před podpisem této smlouvy seznámen se skutečnými, jež předepisuje občanský zákoník v ustanovení § 1811.
2. V souladu s ustanovením § 1740 odst. 2 občanského zákoníku dodavatel tímto vylučuje přijetí nabídky s dodatkem nebo odchylkou od předloženého textu smlouvy a nedílných součástí.
3. V případě, že dojde ke změně právní úpravy (zejména energetického zákona), nebo změně relevantních cenových rozhodnutí a taková změna si vyžádá změnu této smlouvy, smluvní strany se zavazují tuto smlouvu k výzvě dodavatele uvést do souladu se změnami právními předpisy či cenovými rozhodnutími, a to nejpozději do šesti týdnů od nabytí účinnosti takové změny. Tím není vyloučeno provedení změny této smlouvy prostřednictvím změny Všeobecných obchodních podmínek či jiným způsobem, upraveným ve Všeobecných obchodních podmínkách.
4. Smlouva je sepsána ve dvou vyhotoveních, z nichž obě strany obdrží po jednom vyhotovení.
5. Smluvní strany se výslovně dohodly, že ke dni účinnosti této smlouvy pozbývají platnosti a účinnosti veškerá předchozí ujednání a v minulosti uzavřené smlouvy ohledně smlouvou dotčeného odběrného místa / dotčených odběrných míst.
6. Smluvní strany svými podpisy potvrzují, že smlouvu uzavřely dobrovolně a vážně, určitě a srozumitelně podle své pravé a svobodné vůle, nikoliv v tísní nebo za nápadně nevýhodných podmínek.

V Mostě

dne: [redacted]

16. 01. 2015

v [redacted] dne: 13. 1. 2015



PRVNÍ MOSTECKÁ  
akciová společnost  
Stavbařů 32  
434 01 MOST (IČ)

KRAJSKÉ ŘEDITELSTVÍ POLICIE  
MOTEC  
ČINNOSTÍ



# Všeobecné obchodní podmínky

účinnost od: 1.1.2015

**Dodavatel**

obchodní firma PRVNÍ MOSTECKÁ a.s.  
se sídlem Stavbařů 32, Most, PSČ 434 01  
IČO 602 81 057

telefon obchod  
e-mail  
havarijní služba

**Článek 1: Úvodní ustanovení**

1. Tyto všeobecné obchodní podmínky tvoří nedílnou součástí smlouvy o dodávce tepelné energie, uzavřené mezi dodavatelem, jakožto držitelem licence pro výrobu a rozvod tepla, a odběratelem tepelné energie. Všeobecné obchodní podmínky podrobněji upravují smluvní vztah mezi oběma stranami.
2. Vzájemná práva a povinnosti obou smluvních stran se řídí platnými právními předpisy, zejména zákonem č. 458/2000 Sb., o podmínkách podnikání a výkonu státní správy v energetických odvětvích a o změně některých zákonů (dále jako „energetický zákon“), zákonem č. 406/2000 Sb., o hospodaření energií, zákonem č. 526/1990 Sb., o cenách, zákonem č. 505/1990 Sb., o metrologii, vše v platném znění, včetně jejich prováděcích předpisů. Vzájemná práva a povinnosti se řídí též vyhláškami a rozhodnutími Energetického regulačního úřadu.
3. Odborné termíny užívané ve všeobecných obchodních podmínkách a smlouvě o dodávce tepelné energie mají význam přikládaný jim výše uvedenými právními předpisy.
4. V případě vnitřního rozporu mezi všeobecnými obchodními podmínkami a smlouvou o dodávce tepelné energie, který nelze překlenout souladným výkladem, má přednost příslušné ustanovení smlouvy o dodávce tepelné energie.

**Článek 2: Vysvětlivky zkratk a pojmů**

smlouva	smlouva o dodávce tepelné energie uzavřená mezi dodavatelem a odběratelem dle §76 odst. 3 energetického zákona, jejímž předmětem je dodávka a odběr tepelné energie za úplatu
obchodní podmínky	všeobecné obchodní podmínky
podmínky připojení	podmínky připojení k rozvodnému tepelnému zařízení nebo zdroji tepelné energie
dodavatel	fyzická či právnická osoba dodávající tepelnou energii jiné fyzické či právnické osobě; dodavatelem může být výrobce, distributor a rovněž vlastník nebo společenství vlastníků zajišťující tepelnou energii jako plnění poskytované s užíváním bytů či nebytových prostorů nebo k technologickým účelům
odběratel	distributor, vlastník či společenství vlastníků odběrného tepelného zařízení odebírající od dodavatele tepelnou energii
konečný spotřebitel	fyzická či právnická osoba, která tepelnou energii pouze spotřebovává (např. obyvatelé v bytovém domě)
TE	tepelná energie případně energie chladu
ÚT	ústřední vytápění
TV	teplá voda (někdy též označována jako teplá užitková voda, TUV)
SV nebo SV v TV	studená voda pro ohřev teplé vody
odběrné místo (OM)	místo plnění stanovené ve smlouvě, v němž přechází tepelná energie z vlastnictví dodavatele do vlastnictví odběratele; každé odběrné místo má ve smlouvě přidělené unikátní číslo
dodávka TE	dodávka tepelné energie nebo chladu k dalšímu využití fyzickou nebo právnickou osobou vč. dodávky teplotosné látky SV v TV
měřicí místo	místo měření dodávek ÚT, TV, TE a SV v TV
odběrné tepelné zařízení	zařízení v majetku odběratele připojené na zdroj či rozvod tepelné energie určené pro vnitřní rozvod nebo spotřebu tepelné energie v objektu
rozvodné tepelné zařízení	zařízení pro dopravu tepelné energie tvořené tepelnými sítěmi, předávacími stanicemi a domovními předávacími stanicemi; odběrné tepelné zařízení není součástí rozvodného tepelného zařízení
tepelná přípojka	tepelná přípojka je zařízení, které vede teplotosnou látku, začíná na zdroji tepelné energie nebo odbočením od rozvodného tepelného zařízení a končí vstupem do odběrného tepelného zařízení
tepelné síť	soustava zařízení sloužících pro dopravu tepelné energie nebo i k propojení zdrojů mezi sebou
objekt	ucelené stavební dílo technicky propojené jedním společným odběrným tepelným zařízením
PS (VS, EC)	předávací stanice (někdy též označována jako „výměňková stanice“ nebo „energocentrum“), kde dochází ke změně parametrů tepelné energie a řízení této změny
domovní předávací stanice	předávací stanice pro jeden objekt (někdy též označována jako OPS, DVS, KPS)
primár	primární okruh soustavy centralizovaného zásobování teplem mezi zdrojem a předávací stanicí
sekundár	sekundární okruh soustavy centralizovaného zásobování teplem od předávací stanice k jednotlivým místům spotřeby tepelné energie
havarijní služba/dispečink	nepřetržitá centrální služba řídicí a monitorující rozvodné tepelné zařízení



**Článek 3: Forma dodávek tepelné energie (komodity)**

Úroveň předání	Komodita	Kód	Specifikace - popis
Primár	Tepelná energie	TE	Dodávka tepelné energie ve formě horké vody určenou pro vytápění, ohřev teplé vody, klimatizaci či technologický odběr
	Doplňovací voda	DV	Dodávka teplotonosné látky včetně tepelné energie v ní obsažené
Sekundár	Tepelná energie	TE	Dodávka tepelné energie určenou pro technologii v objektu odběratele, případně jako společnou dodávku tepelné energie pro vytápění a teplou vodu
	Ústřední vytápění	ÚT	Dodávka tepelné energie určenou k vytápění, jež bude dodáváno v topné vodě
	Teplá voda	TV	Dodávka tepelné energie obsaženou v teplé vodě podléhající rozúčtování teplé vody ze společné přípravy
	Studená voda	SV	Dodávka vody, jež je ve smyslu platných předpisů pro účely této smlouvy chápána jako nosič tepelné energie podléhající rozúčtování teplé vody ze společné přípravy

Konkrétní forma sjednaných dodávek tepelné energie pro každé odběrné místo je uvedena v tabulce odběrných míst článku 2 smlouvy.

**Článek 4: Technické dodací podmínky**

- Odběratel je povinen se svým odběrným tepelným zařízením splňovat hospodárnou, bezpečnou a spolehlivou dodávku nebo spotřebu tepelné energie v souladu s technickými a bezpečnostními předpisy. Odběrné tepelné zařízení musí splňovat požadavky ohledně místa, způsobu a termínu připojení stanovené v Podmínkách připojení k rozvodnému tepelnému zařízení, které provozuje dodavatel.
- V případě napojení odběrného místa odběratele na rozvodné tepelné zařízení v majetku třetí strany, je odběratel povinen mít souhlas majitele tohoto zařízení s napojením odběru. Dodavatel je oprávněn přerušit dodávku tepelné energie do odběrného místa odběratele zajišťované prostřednictvím rozvodného tepelného zařízení v majetku třetí strany, pokud toto zařízení nesplňuje technické nebo bezpečnostní předpisy, případně třetí strana je opakovaně v prodlení s úhradou za dodanou tepelnou energii a není technicky možné jí samostatně přerušit dodávku tepelné energie.
- Odběratel je povinen umožnit dodavateli instalaci měřicího zařízení pro měření dodávky TE, ÚT, případně TV. Současně je odběratel povinen dodavateli umožnit zajištění měřicího zařízení proti neoprávněné manipulaci a umožnit mu přístup k měřicímu a ovládacímu zařízení za účelem kontroly, provádění odečtů a provádění provozní manipulace. Přístup k měřicímu a ovládacímu zařízení umožní odběratel zaměstnancům dodavatele na vyžádání u kontaktní osoby odběratele po předložení identifikační karty zaměstnance dodavatele či jím pověřeného zaměstnance (např. smluvní provozovatel), zajišťujícího pro dodavatele provoz rozvodného tepelného zařízení. Sjednání odlišného přístupu k danému odběrnému místu je uvedeno v článku č. 2 „části B – Technické údaje odběrného místa“.
- Dodavatel bude přednostně používat měřicí zařízení nevyžadující připojení na elektrickou rozvodnou síť nízkého napětí. Nebude-li toto technicky možné zajistit, je odběratel povinen umožnit napojení na elektrickou rozvodnou síť nízkého napětí přes samostatný jistič. Vyjma dodávek tepelné energie na primární úrovni předání poskytne dodavatel odběrateli kompenzaci za takto odebranou elektrickou energii souhrnně 1x za kalendářní rok. Výše kompenzace bude odvozena ze štitkových hodnot jednotlivých zařízení, provozních podmínek a ceny elektrické energie.
- Dodavatel bude přednostně používat měřicí zařízení s dálkovým odečtem. Odběratel je povinen mu umožnit instalaci podpůrných zařízení jako jsou např. antény a anténní kabely ve svých objektech.
- Odběratel je povinen učinit vhodná opatření proti zneužití, zničení, krádeži a neoprávněné manipulaci s měřicím a ovládacím zřízením.
- Odběratel je povinen umožnit dodavateli instalaci pomocných zařízení, potřebných k zajištění dodávek TE, ÚT a TV, jakož i zhotovení měřicích bodů pro měření průtoku a tlakové diference včetně případného zařízení pro dálkový přenos dat.
- Odběratel je před zahájením jakékoliv rekonstrukce nebo opravy odběrného tepelného zařízení, při které dochází ke změně výkonů, výpočtových parametrů, změně v zapojení komponent odběrného tepelného zařízení, použití jiných materiálů či dimenzí v odběrném tepelném zařízení, povinen předložit dodavateli projektovou dokumentaci opravy či rekonstrukce k odsouhlasení a připomínky dodavatele je povinen respektovat. Dodavatel je oprávněn si ponechat jedno vyhotovení předložené projektové dokumentace.
- Odběratel odpovídá za řádný stav odběrného tepelného zařízení a tepelné přípojky, je-li jejím vlastníkem, a za dodržení všech právních předpisů a norem, které upravují povinnosti spojené s tímto odběrným tepelným zařízením případně i tepelnou přípojkou.
- Odběratel je povinen umožnit dodavateli kontrolu souladu odběrného tepelného zařízení a případně i tepelné přípojky, je-li v majetku odběratele, s právními předpisy a s Podmínkami připojení k rozvodnému tepelnému zařízení dodavatele, a to vždy po předchozím ohlášení této kontroly ze strany dodavatele. Závady, případně nesoulad s právními předpisy či Podmínkami připojení k rozvodnému tepelnému zařízení dodavatele, které dodavatel zjistí, musí odběratel odstranit neprodleně nebo v termínu stanoveném dodavatelem dle závažnosti závady. V případě nedodržení takového termínu je dodavatel oprávněn přerušit dodávku TE, ÚT či TV až do úplného odstranění závady.
- Odběratel se zavazuje bez zbytečného odkladu ohlásit dodavateli všechny závady na odběrném tepelném zařízení, které by mohly mít vliv na provoz rozvodného tepelného zařízení dodavatele, a zajistit bez zbytečného odkladu jejich odstranění. V případě, že závada na zařízení odběratele by mohla mít vliv na kvalitu a plynulost dodávky TE, ÚT či TV jinému odběrateli, musí odběratel učinit taková opatření, aby těmto dotčeným odběratelům mohla být dodávka TE, ÚT či TV obnovena bez zbytečného prodlení.
- Dojde-li nesprávným způsobem provozu a údržby odběrného tepelného zařízení případně nečinností odběratele ke škodě na majetku dodavatele či třetích osob, je odběratel povinen nahradit dodavateli veškeré vzniklé škody.
- Při vrácení teplotonosné látky, která nemá jakost odpovídající dodávané teplotonosné látce mimo teplotu a tlak (tj. zejména chemické a biologické složení), je odběratel povinen nahradit dodavateli veškeré vzniklé škody.



Stavbařů 32, Most, PSČ 434 01

14. Odběratel je povinen s dodavatelem předem konzultovat chemické čištění rozvodů odběrného tepelného zařízení, které je tlakově závisle napojeno na rozvodné tepelné zařízení dodavatele. V případě, že by takové čištění provedl bez písemného souhlasu dodavatele, odpovídá za veškeré případné škody, které by svým počínáním dodavateli způsobil.
15. Jestliže dodavatel dodává odběrateli TE, ÚT či TV prostřednictvím domovní předávací stanice, a to tlakově závislou nebo nezávislou (respektive bude-li takto dodávat TE v budoucnu), je odběratel povinen poskytnout na vlastní náklad dodavateli nezbytně nutný prostor pro umístění této technologie v objektu odběratele, do kterého je TE, ÚT či TV dodávána. Technologie bude umístěna tak, aby její umístění odběratele co nejméně zatěžovalo s přihlédnutím k technickým možnostem řešení.
16. V souladu s §77 odst. 4. zákona č. 458/2000 Sb., v platném znění, může odběratel provozovat vlastní náhradní či jiný zdroj, který je propojen s rozvodným tepelným zařízením, avšak pouze po písemné dohodě s dodavatelem.
17. Osadí-li si odběratel bez písemného souhlasu dodavatele technické zařízení na úpravu parametrů dodávané tepelné energie na své odběrné tepelné zařízení (např. směšovací ventily, směšovací stanice, posilovací oběhová čerpadla apod. upravující dodávanou teplotu a tlak), nese za tuto úpravu parametrů odpovědnost a nemůže ji přenést na dodavatele tepelné energie. V případě ovlivnění (zhoršení) dodávek tepelné energie třetím osobám takto osazeným technickým zařízením, je odběratel povinen na výzvu dodavatele tepelné energie toto neprodleně demontovat a nahradit vzniklé škody dodavateli i třetím stranám.
18. V případě, že odběratel potřebuje pro zajištění provozu, opravy či rekonstrukce svého odběrného tepelného zařízení jakoukoliv manipulaci se zařízením, které je v majetku dodavatele, vyžádá si takovou manipulaci na dispečinku dodavatele. Dodavatel je oprávněn odběrateli vyúčtovat náklady spojené s poskytnutím takové provozní manipulace.
19. V případě, že odběratel provádí či si nechává provádět jakékoliv práce na svém odběrném tepelném zařízení, je povinen zajistit uzavření přírodních uzavíracích armatur (jsou-li v majetku dodavatele vyžádat si provozní manipulaci ze strany dodavatele dle předchozího bodu), přičemž tyto armatury budou řádně zabezpečeny proti neoprávněné manipulaci a bude u nich označen důvod uzavření (např. ve formě cedulky připevněné k uzavíracím armaturám). Současně je odběratel povinen informovat o takovém odstavení všechny konečné spotřebitele v daném odběrném místě.

#### Článek 5: Měření a vyhodnocení dodávky

1. Dodavatel je povinen dodávku TE, ÚT či TV měřit, vyhodnocovat a účtovat podle skutečných parametrů teplotnosné látky a údajů vlastního měřicího zařízení.
2. Množství dodané tepelné energie je měřeno v souladu se smlouvou a příslušnými právními předpisy. Má-li odběratel pochybnosti o správnosti údajů měření, nebo zjistí-li závadu na měřícím zařízení, má právo požadovat jeho přezkoušení. Dodavatel je povinen na základě odběratelovi písemné žádosti měřicího zařízení do 30-ti dnů přezkoušet, a je-li vadné, vyměnit. Žádost o přezkoušení měřicího zařízení podává odběratel dodavateli výhradně písemnou formou. Odběratel je povinen poskytnout k výměně měřicího zařízení nezbytnou součinnost. Je-li na měřícím zařízení zjištěna závada, která nebyla způsobena zásahem odběratele, hradí náklady spojené s jeho přezkoušením a případnou výměnou dodavatel. Není-li závada zjištěna, nebo byla-li závada zapříčiněna zásahem odběratele, hradí tyto náklady odběratel.
3. V případě nefunkčního měřicího zařízení dodavatel stanoví spotřebu jedním z následujících náhradních způsobů vyhodnocení dodávky TE, ÚT či TV takto:
  - a) na základě spotřeb v předcházejícím období se zohledněním délky srovnávaných období, dle využití objektu ze strany odběratele a se zohledněním klimatických podmínek v těchto obdobích,
  - b) na základě srovnání s obdobným odběrným místem,
  - c) na základě spotřeb zaznamenaných měřícím zařízením v majetku odběratele, je-li instalováno a splňuje-li všechny náležitosti kladené na stanovená měřidla dle zákona č. 505/1990 Sb., v platném znění,
  - d) jiným způsobem dohodnutým mezi dodavatelem a odběratelem v článku 4 „části B – Technické údaje odběrného místa“.Výběr vhodné metody stanovení spotřeby náhradním způsobem vyhodnocení dodávky TE, ÚT či TV provede dodavatel s přihlédnutím k údajům odběratele, aby výsledná spotřeba co nejméně odpovídala skutečné spotřebě. V případě specifického charakteru odběru se uvede odlišný způsob výpočtu náhradní dodávky TE, ÚT či TV v článku 4, část B – Technické údaje odběrného místa.
4. Pokud bude množství TE, ÚT či TV stanoveno náhradním způsobem, uvede tuto skutečnost dodavatel v podkladech pro vyúčtování.
5. Dodavatel je oprávněn kontrolovat měřicí zařízení, opravovat je, vyměňovat, zajišťovat je plombami a provádět odečet naměřených hodnot.
6. Dodavatel je na základě zákona č. 505/1990 Sb. povinen provádět periodické úřední ověření stanovených měřidel. Odběratel je povinen zajistit součinnost.
7. Dodavatel je oprávněn zaplombovat proti neoprávněné manipulaci i zařízení v majetku odběratele, které by mohlo ovlivňovat sjezd parametry dodávané TE, ÚT či TV.
8. Porušení plomb dodavatele bez jeho přítomnosti či písemného upozornění je zakázáno.
9. Odběratel není oprávněn jakkoliv manipulovat s měřicími, pomocnými a ovládacími zařízeními dodavatele bez jeho písemného souhlasu.
10. Odběratel je odpovědný za případné škody způsobené na měřicích, pomocných a ovládacích zařízeních dodavatele umístěných v objektu odběratele.
11. Odběratel se zavazuje uhradit dodavateli vzniklé náklady související s manipulací s měřícím zařízením (montáž/demontáž) v případě kdy je tato manipulace vyvolána na žádost odběratele nebo v souvislosti s porušením povinností ze strany odběratele. Náklady na tyto manipulace budou ze strany dodavatele odběrateli vyúčtovány samostatným daňovým dokladem vyjma případů, kdy manipulace byla vyvolána v důsledku existence závady měřicího zařízení.
12. V případě dodávek TV ze společné přípravy teplé vody je odběratel povinen vlastním nákladem zajišťovat pravidelné ověřování všech vodoměrů teplé vody (případně patní měřicí sestavy teplé vody) v souladu s metrologickými předpisy (tj. dle Vyhlášky Ministers

**Stavbařů 32, Most, PSČ 434 01**

průmyslu a obchodu č. 345/2002 Sb., v platném znění, §2 a přílohou této vyhlášky, položky 1.3.9, písm. b) a to v periodě 4 roky. Na vyzvání dodavatele je odběratel povinen prokázat platné ověření všech příslušných vodoměrů.

13. V případě dodávek doplňovací vody bude dodavatel účtovat ke každému odebranému  $m^3$  doplňovací vody i obsah zbytkového tepla v doplňovací vodě, která činí  $Q = 1m^3 * 4,1868 * 10^{-3} GJ/K * 50^{\circ}K = 0,21 GJ/m^3$ .

**Článek 6: Vyhodnocení odběrového diagramu**

1. Dodavatel je oprávněn vyhodnocovat dodávku tepelné energie a navrhnout úpravy odběrového diagramu. Vyhodnocení dodávky tepelné energie vychází z náměrů fakturačního měřicího zařízení.
2. Odběratel je oprávněn upravit odběrový diagram pro následující kalendářní rok na základě provedených úsporných opatření a to nejpozději do 30. 9. daného roku. Požadované změny je odběratel povinen dodavateli doložit např. energetickým průkazem budovy, projektovou dokumentací apod.

**Článek 7: Stanovení a změna ceny za dodávku tepelné energie**

1. Dodavatel je oprávněn jednostranně změnit výši ceny tepelné energie či způsob jejího určení (dále jen jako „změna ceny“), a to i v průběhu kalendářního roku, zejména s ohledem na zákon č. 458/2000 Sb., energetický zákon, zákon č. 406/2000 Sb., o hospodaření energií, zákon č. 526/1990 Sb., o cenách a v souladu s vyhláškami a cenovými rozhodnutími Energetického regulačního úřadu.
2. Smluvní strany těmito obchodními podmínkami stanovují způsob určení ceny dodávané tepelné energie, přičemž tento způsob stanovení ceny je v souladu se zákonem č. 526/1990 Sb., o cenách, navazujícími vyhláškami a cenovými rozhodnutími Energetického regulačního úřadu.
3. Změnu ceny tepelné energie, včetně termínu, od kterého je nová cena platná, zveřejní dodavatel nejpozději 14 dnů přede dnem účinnosti změny, ve svém sídle, na svých webových stránkách [www.prvnimostecka.cz](http://www.prvnimostecka.cz) v elektronické podobě a dále o změně ceny bude odběratele vhodným způsobem informovat (např. zasláním písemného oznámení o změně ceny tepelné energie nebo uvedením odkazu na daňovém dokladu na platný ceník tepelné energie apod.). Odběratel je povinen se se změnou ceny tepelné energie seznámit.
4. V případě, že dodavatel cenu tepelné energie změní, je odběratel tepelné energie oprávněn od Smlouvy o dodávce tepelné energie odstoupit. Odstoupení od smlouvy představuje výlučný nástroj vyjádření nesouhlasu se změnou ceny tepelné energie. Odstoupit od smlouvy může odběratel do 14 dnů od uveřejnění oznámení o změně ceny, přičemž v odstoupení musí být uveden výslovný odkaz na toto ustanovení obchodních podmínek. Písemné odstoupení od smlouvy musí být dodavateli doručeno v uvedené lhůtě, jinak je neplatné. V případě, že odběratel platně odstoupí v uvedené lhůtě, smlouva zaniká ke dni, který předchází dni, kdy nabývá účinnosti změna ceny tepelné energie.
5. Dodavatel k ceně tepelné energie připočte veškeré daně ve výši dle platných právních předpisů.
6. V případě sazeb ceny  $3x \times P$  a  $3x \times D \times P$  (kde za x je doplněna libovolná číslice 0 až 9) jsou ceny uvedené v článku 1 „části C – Ceny a zálohy“, cenami předběžnými ve smyslu s ustanovením § 2154 a násl. zákona č. 89/2012 Sb., občanský zákoník. Tyto ceny jsou stanoveny na základě množství tepelné energie nakupované od jejího výrobce, ekonomicky oprávněných nákladů a přiměřeného zisku dle kalkulace ceny tepelné energie uvedené pro dané období v platném cenovém rozhodnutí Energetického regulačního úřadu.
  - 6.1 Odběratel souhlasí se změnou sjednané předběžné ceny na základě cenové določky ve vyúčtování nákladů za zúčtovací období.
  - 6.2 Výsledná cena tepelné energie obsahuje skutečně uplatněné ekonomicky oprávněné náklady včetně přiměřeného zisku a skutečného množství tepelné energie za ukončený kalendářní rok.
  - 6.3 Změna předběžné ceny na cenu výslednou bude dodavatelem provedena v řádném termínu pro zúčtování dodávky tepelné energie dle čl. 4, bod 4 smlouvy.

**Článek 8: Zálohy**

1. Dodavatel je oprávněn požadovat od odběratele zálohové platby. Má právo zálohové platby předepisovat jednostranně a určovat jejich výši svým oznámením doručeným odběrateli. Výše, identifikace a termín splatnosti zálohových plateb jsou stanoveny v „části C – Ceny a zálohy“.
2. U odběrů s měsíčním zúčtovacím obdobím je měsíční záloha stanovena na základě předpokládaného měsíčního odběru a platné ceny tepelné energie.
3. U odběrů s ročním zúčtovacím obdobím vyjma odběrů studené vody je měsíční záloha stanovena z ročního předpokladu dodávky tepelné energie a ceny tepelné energie, a do jednotlivých měsíců se rozpočítá tak, že první tři měsíce se stanovuje záloha ve výši 2/15 a pro zbývající období 1/15 z předpokládaných ročních nákladů.
4. U odběrů studené vody s ročním zúčtovacím obdobím je měsíční záloha stanovena z ročního předpokládaného odběru studené vody a ceny studené vody a do jednotlivých měsíců se rozpočítá 1/12 z předpokládaných ročních nákladů.
5. V případě specifických odběrů se zálohy stanoví individuálně.
6. Dodavatel je oprávněn s ohledem na změnu velikosti odběru tepelné energie v odběrném místě, změnu ceny dodávky tepelné energie nebo při opakovaném nedodržování smluveného způsobu placení závazků odběratelem jednostranně změnit počet a splatnost záloh oznámením výše záloh za dodávku tepelné energie nebo platebním kalendářem, přičemž změna musí být přiměřená důvodům změny.
7. Odběratel je povinen platit předepsané zálohy, a to i v případech přerušení dodávek tepelné energie, nedohodně-li se s dodavatelem jinak.

**Článek 9: Vyúčtování dodávek tepelné energie**

1. Vyúčtování dodávek tepelné energie bude provedeno v souladu s vyhláškou č. 210/2011 Sb., o rozsahu, náležitostech a termínech vyúčtování dodávek elektřiny, plynu nebo tepelné energie a souvisejících služeb, v platném znění.
2. Při společném měření množství odebrané tepelné energie na přípravu teplé vody pro více odběrných míst se sazbou tepelné energie  $3x \times D$  nebo  $3x \times D \times P$  (kde za x je doplněna libovolná číslice 0 až 9) se sjednávají následující pravidla:

**Stavbařů 32, Most, PSČ 434 01**

- a) odečty stavů měřičů množství teplé vody na jednotlivých výtocích je odběratel povinen uskutečnit v termínu od 15.12. do 31.12. příslušného roku,
- b) odečty stavů měřičů množství teplé vody na jednotlivých výtocích odběratel vyhodnotí vůči provedeným odečtům stavů z předchozího období a vypočítá spotřebu teplé vody za celé odběrné místo; do výpočtu zahrne kvalifikované dopočty za neměřené odběry teplé vody
- c) spotřebu teplé vody za celé odběrné místo a zúčtovací období uvede odběratel do protokolu „Hlášení o spotřebovaném množství TV“ a předá dodavateli nejpozději do 15. 1. roku následujícího po zúčtovacím období,
- d) odběratel odpovídá za úplnost a správnost údajů uváděných v protokolu o spotřebovaném množství teplé vody. Taktéž zodpovídá za správnost měření, pravidelné ověřování měřičů teplé vody a náhradní způsoby výpočtu v případě poruchy nebo nepřístupnosti měřiče. Dodavatel si vyhrazuje právo na kontrolu uvedených údajů a jejich podkladů,
- e) v případě, že odběratel nesplní svoji povinnost a nezašle ve stanovený termín spotřebu množství teplé vody za odběrné místo, provede dodavatel odborný odhad spotřeby množství teplé vody pro dané odběrné místo pomocí statistických údajů předchozích zúčtovacích období či srovnatelných objektů,
- f) jsou-li dodavatelem v rámci společné přípravy teplé vody osazena všechna odběrná místa stejným typem patového měřiče množství teplé vody („metoda A“ nebo „metoda B“ dle metodického pokynu pro metrologii č. MPM 22-07) budou pro rozdělení nákladů na jednotlivá odběrná místa použity náměry těchto měřičů. Odečty těchto měřičů průběžně provádí dodavatel. V ostatních případech budou pro rozdělení nákladů na jednotlivá odběrná místa použity spotřeby množství teplé vody za celá odběrná místa a zúčtovací období nahlášené odběrateli. Při použití náměrů patových měřičů teplé vody není dotčena povinnost odběratele provést odečty a vyhodnocení odečtů měřičů teplé vody na jednotlivých výtocích uvedených v předchozích bodech 2.a) až d),
- g) smluvní strany se dohodly, že dodavatel provede rozdělení nákladů na dodávku teplé vody při společném měření množství odebrané tepelné energie na přípravu teplé vody pro více odběrných míst dle metodiky vyhlášky č. 366/2010 Sb., v platném znění, s tím, že dodavatel použije pro výpočet základní i spotřební složky nákladů na teplou vodu poměr dle dodaných měřených spotřeb,
- h) v případě, kdy minimálně jeden odběratel v rámci společné přípravy teplé vody nesouhlasí s výše uvedeným postupem rozdělení nákladů dle písm. g), bude dodavatel postupovat v souladu s vyhláškou č. 366/2010 Sb.

**Článek 10: Reklama**

1. V případě, že odběratel reklamuje fakturovanou cenu dodávky tepelné energie, nemá písemné odeslání reklamací odkladný účinek pro úhradu faktury, nejedná-li se s ohledem na výši předcházejících faktur za srovnatelné období o zcela zjevnou chybu.
2. Odběratel musí uplatnit reklamací bez zbytečného prodlení, nejpozději do 30ti dnů od zjištění reklamované skutečnosti. Reklamací musí být písemná a musí obsahovat jednoznačnou identifikaci odběratele, který reklamaci podává, identifikaci odběrného místa případně faktury, již se reklamací týká, výstižný popis reklamované skutečnosti včetně dostupné podpůrné dokumentace.
3. Reklamací kvality dodávek ÚT a TV bude řešena měřením stupně kvality dodávek (teplota, tlak, průtok) a to měřicími přístroji, na jejichž použití se strany pro jednotlivá měření dohodnou.

**Článek 11: Práva a povinnosti dodavatele**

1. Dodavatel je oprávněn přerušit dodávky tepelné energie v nezbytném rozsahu v případech uvedených v §76 odst. 4 zákona č. 458/2000 Sb., energetický zákon, zejména při neoprávněném odběru, tj. např. při neplacení záloh.
2. Dodavatel je oprávněn zabezpečit plombami uzavírací ventil odběratele pro ÚT v případě, že uzavírací ventil plní funkci regulačního prvku soustavy. Zabezpečovat plombami uzavírací ventil nelze u objektů odběratele vybavených regulací topné soustavy.
3. Dodavatel je povinen si počínat při vstupu do odběrného místa tak, aby odběrateli nevznikaly žádné škody. Škody na majetku odběratele a jeho nájemců vzniklé prokazatelně činností dodavatele jdou na vrub dodavatele.

**Článek 12: Práva a povinnosti odběratele**

1. Odběratel je povinen užívat dodávky tepelné energie pouze k účelům, k nimž jsou obvykle určeny. Dodavatel neodpovídá za škody způsobené nesprávným použitím či neodbornou manipulací.
2. Odběratel je povinen umožnit přístup pracovníků dodavatele nebo jím pověřené osoby k měřicím a regulačním zařízením za účelem provedení kontroly, výměny, opravy, úředního ověření či seřízení daného tepelného zařízení v majetku dodavatele umístěných na pozemcích či v objektu odběratele.
3. Odběratel nesmí vypouštět teplotonosnou látku z topného systému bez předchozího písemného souhlasu dodavatele. To neplatí, musí-li odběratel vypouštět teplotonosnou látku z důvodu poruchy topného systému. V případě havarijního vypouštění teplotonosné látky ze systému, je odběratel povinen následně tuto skutečnost nahlásit dodavateli.
4. Dojde-li při činnostech odběratele na odběrném tepelném zařízení k porušení plomb dodavatele, je odběratel povinen o tom neprodleně uvědomit dodavatele.
5. Odběratel je povinen zajistit dodržování ustanovení smlouvy i ostatními obyvateli či osobami, které spolu s ním odběrné místo užívají nebo se v něm zdržují.
6. Odběratel je povinen řádně evidovat údaje o každém odběru TV v daném odběrném místě a na požádání je předložit dodavateli. Evidence musí obsahovat tyto údaje: název odběrného místa, název zdroje, číslo smlouvy, čísla měřidel, umístění v odběrném místě, datum počátečního a koncového odečtu, počáteční a koncový stav, spotřebu v m<sup>3</sup>, označení zda se jedná o domácnost či ostatní odběr, vyznačení náhradního výpočtu spotřeby s uvedením období, za které byl proveden, včetně uvedení důvodu.
7. Odběratel je povinen neprodleně písemně sdělit dodavateli:
  - a) plánované rekonstrukce, opravy či jiné změny na stávajícím odběrném tepelném zařízení
  - b) provádění oprav a rekonstrukcí na odběrném tepelném zařízení, které byly odsouhlaseny dodavatelem, a po skončení prací vyzvat dodavatele ke kontrole odběrného tepelného zařízení a uvedení do provozu



Stavbařů 32, Most, PSČ 434 01

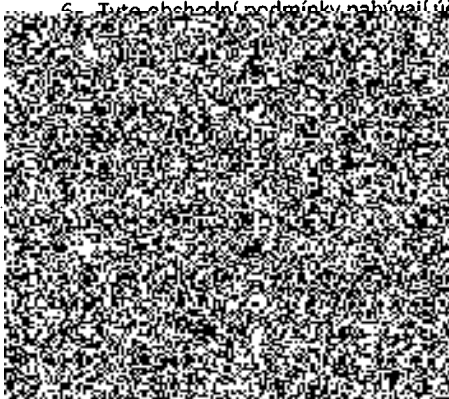
- c) změnu odběratele tepelné energie
  - d) změny podlahové plochy s rozdělením na bytové a nebytové plochy či počty bytů a to vždy nejpozději 5 dnů před zahájením takové rekonstrukce či opravy, která má na změnu uvedených hodnot vliv.
- 8) Nesplní-li odběratel ohlašovací povinnost ke škodě na majetku dodavatele nebo dalších odběratelů, je odběratel povinen uhradit dodavateli veškeré škody vzniklé opomenutím odběratele. Náhrada škody se řídí ustanovením § 2909 a násl. občanského zákoníku.

**Článek 13: Změny obchodních podmínek**

1. Dle dohody odběratele a dodavatele ve smlouvě je dodavatel oprávněn ke změně obchodních podmínek. V tomto článku obchodních podmínek je upraven způsob oznámení změny obchodních podmínek odběrateli. Dodavatel je oprávněn oznámit odběrateli změnu obchodních podmínek prostřednictvím uveřejnění této změny obchodních podmínek na svých webových stránkách dodavatele [www.prvni-mostECKA.cz](http://www.prvni-mostECKA.cz), a to alespoň 21 dnů před okamžikem účinnosti této změny; toto oznámení (uveřejnění) se považuje za učiněné v den umístění tohoto oznámení na předemné webové stránky dodavatele a musí v něm být uvedeno datum, kdy změna obchodních podmínek nabude účinnosti. Dodavatel je povinen rovněž odběratele o změně obchodních podmínek vhodným způsobem informovat (např. upozorněním na daňovém dokladu) s tím, že tato informace resp. její doručení nemá vliv na účinnost změny obchodních podmínek oznámením (uveřejněním), a na požádání mu obchodní podmínky neprodleně zaslat písemně či elektronickou poštou. Odběratel je povinen se se změnou obchodních podmínek seznámit.
2. Odběratel je oprávněn změny obchodních podmínek ve lhůtě 21 dnů od uveřejnění oznámení dodavatele o změně odmítnout a smlouvu z tohoto důvodu písemně vypovědět. Výpovědní doba činí 6 měsíců a počíná běžet prvním dnem následujícího měsíce po měsíci, ve kterém byla výpověď odběratele doručena dodavateli. Smlouva uzavřená mezi odběratelem a dodavatelem zaniká uplynutím výpovědní doby. Po dobu výpovědní doby se smluvní vztah mezi dodavatelem a odběratelem řídí smlouvou, obchodními podmínkami naposledy platnými a účinnými a obecně závaznými právními předpisy.
3. V případě, že odběratel ve lhůtě 21 dnů od uveřejnění oznámení dodavatele o změně obchodních podmínek podle čl. 13 odst. 2 nedoručí dodavateli písemnou výpověď z této smlouvy, má se za to, že tak projevil svůj souhlas s návrhem změny, tento návrh změny obchodních podmínek akceptoval a změna obchodních podmínek je pak pro obě strany závazná. Návrh se považuje za akceptovaný i v případě, že odběratel postupuje podle změněných obchodních podmínek, nebo pokud učiní vůči dodavateli jiná právní jednání představující akceptaci návrhu změny obchodních podmínek.
4. Pravidla obsažená v tomto čl. 13 obchodních podmínek platí obdobně i pro vyhlášení nových obchodních podmínek.

**Článek 14: Závěrečná ustanovení**

1. Smluvní strany se zavazují zachovávat mlčenlivost o všech důvěrných skutečnostech, které se dozvěděly v souvislosti se smlouvou, a chránit důvěrnost informací druhé strany před jejich neoprávněným užitím třetími stranami. Tím není dotčeno oprávnění smluvních stran sdělovat tyto údaje svým advokátům, daňovým poradcům, auditorům nebo jiným osobám vázaným na základě zvláštního právního předpisu povinností mlčenlivosti; tyto osoby musí být na důvěrnost údajů upozorněny. Za důvěrné informace se nepovažují informace o uzavření (vzniku) a o ukončení (zániku) smlouvy, jakož i údaje potřebné pro výpočet ceny dodávané tepelné energie (zejména velikosti podlahových ploch a odečty vodoměrů).
2. Odběratel souhlasí, aby dodavatel pro účely plnění závazků vyplývajících ze smlouvy a případně rovněž pro účely informování dodavatele o svých produktech shromažďoval, zpracovával a uchovával osobní údaje odběratele – fyzické osoby, a to zejména: jméno a příjmení, bydliště, rodné číslo či datum narození, číslo bankovního účtu (účtů) a kontaktní údaje. Ochrana osobních údajů bude technicky zabezpečena v souladu se zákonem č. 101/2000 Sb., o ochraně osobních údajů, v platném znění. Odběratel – fyzická osoba, má právo požadovat po dodavateli v případě, že se bude domnívat, že dodavatel zpracovává jeho osobní údaje v rozporu s ochranou jeho soukromého a osobního života nebo v rozporu se zákonem o ochraně osobních údajů, zejména zpracovává-li nepřesné údaje, vysvětlení a případně nápravu stavu.
3. Obě smluvní strany se zavazují podávat si včasné informace o změnách údajů uvedených ve smlouvě, které nemají vliv na obsah smlouvy, zejména změny identifikačních a kontaktních údajů (změny bankovního spojení, IČO, DIČ, změny v názvu odběratele, odběrného místa, adresy pro zaslání faktur), a to nejpozději 5 dnů před nabytím účinnosti této změny.
4. Odběratel bude veškeré písemnosti související s dodávkou tepelné energie zasílat na adresu sídla dodavatele.
5. Jakékoliv oznámení, které má dodavatel učinit písemně, není-li sjednáno jinak, učiní dodavatel formou obyčejného dopisu. Dodavatel nenese odpovědnost za včasné nevyzvednutí dopisu odběratelem a za jeho případné nedoručení, pokud byl řádně předán k poštovní přepravě.
6. Tyto obchodní podmínky nabývají účinnosti dne 1.1.2015

**PRVNÍ MOSTECKÁ**  
akciová společnostStavbařů 32  
34 01 MOST (10)



PRVNÍ MOSTECKÁ a.s.

Stavbařů 32, Most, PSČ 434 01

Všeobecné obchodní podmínky

Část D



## PŘÍLOHA K VŠEOBECNÝM OBCHODNÍM PODMÍNKÁM

## Hlášení o spotřebovaném množství TV

Odběratel pro splnění povinnosti dle čl. 9, odst. 2 písm. c) Všeobecných obchodních podmínek použije níže uvedený formulářový vzor. Hlášení je možné zaslat v obměněné podobě, ale pouze při dodržení všech požadovaných údajů a prohlášení.

## Údaje k odběrnému místu

Číslo odběratele:		Název odběratele:	
Číslo odběrného místa		Název odběrného místa:	
Blok:		Ulice:	
Seznam č.p.:			
Zdroj/VS:		Číslo smlouvy:	
Počet jednotek s odběrem TV v odběrném místě:	Domácnosti:	Nebytové prostory:	
Velikost podlahové plochy v odběrném místě:	Domácnosti:	m <sup>2</sup>	Nebytové prostory: m <sup>2</sup>

## Údaje ke spotřebě TV

Zúčtovací období: od 1.1.20xx do 31.12.20xx			
Datum odečtů:		Spotřeba vody za uvedené období (tj. součet všech spotřeb TV):	
Počáteční: (den/měsíc/rok)	Koncový: (den/měsíc/rok)	Domácnosti (byty)	Nebytové prostory (ostatní)
		m <sup>3</sup>	m <sup>3</sup>

## Poučení

Odběratel je povinen v termínu od 15. 12. do 31. 12. příslušného roku provést odečty stavů měřičů množství teplé vody na jednotlivých výtocích a vyhodnotit spotřeby množství teplé vody vůči předchozí spotřebě, včetně náhradního způsobu výpočtu u neměřených odběrů. Výsledné spotřeby za celé odběrné místo je povinen vyplnit do tohoto formuláře a zaslat dodavateli nejpozději do 15. 1. roku následujícího po zúčtovacím období. V případě nesplnění uvedené povinnosti nebo uvedení jiných údajů než jsou požadované (např. stavy měřičů, podlahové plochy apod.) provede dodavatel odborný odhad spotřeby množství teplé vody pro dané odběrné místo pomocí statistických údajů předchozích zúčtovacích období či srovnatelných objektů a zároveň se odběratel vystavuje postihu smluvní pokuty dle čl. 7, bodu 1.4 smlouvy o dodávce tepelné energie.

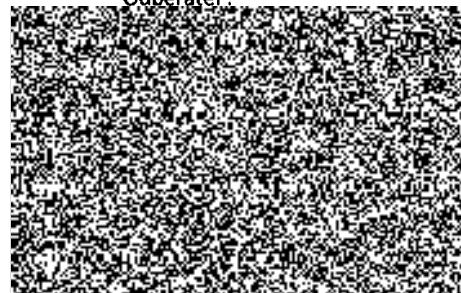
## Prohlášení

Odběratel prohlašuje, že všechny shora uvedené údaje odpovídají skutečnosti a že jsou uvedeny za celé zúčtovací období. Odběratel si je vědom následků, které by nesprávným nebo neúplným uvedením údajů mohly vzniknout (např. povinnost k náhradě škody).

Datum :

Zpracoval :

Odběratel :

POLICIE  
ČINNOSTÍ

osoba, firma, razítko

osoba, firma, razítko