

## **Část č. 5 KoP Opava, Jánská 785/2**

**Specifikace předmětu plnění a podklad pro stanovení nabídkové ceny:**

### **OSTRAHA**

Popis předmětu	Cena za 1 hodinu ostrahy na 1 osobu bez DPH	DPH samostatně 21%	Cena za 1 hodinu ostrahy na 1 osobu s DPH
Opava Jánská 785/2	58,40	12,26	70,66

**Předpokládaná hodnota části č. 5. je 700 000,- Kč bez DPH.**

řádek	Popis místa	Počet osob	Dny	Od-Do
1	vrátnice	1	Po-Pá	7:45-18:15

#### **Požadavky na ostrahu:**

- Zaměstnanci dodavatele budou vybaveni pro výkon služby stejnokrojem dodavatele, služebním průkazem s fotografií a základními prostředky osobní ochrany (obušek nebo tonfa)
- Zaměstnanci dodavatele jsou povinni dodržovat:
  - o platné zákony, směrnice, vnitřní předpisy a řády
  - o stanovená režimová opatření (vstupní, vjezdový, klíčový režim)
  - o mlčenlivost o všech skutečnostech, o kterých se dozví při výkonu služby (práce) nebo v souvislosti s ní

Základní povinnosti zaměstnanců dodavatele:

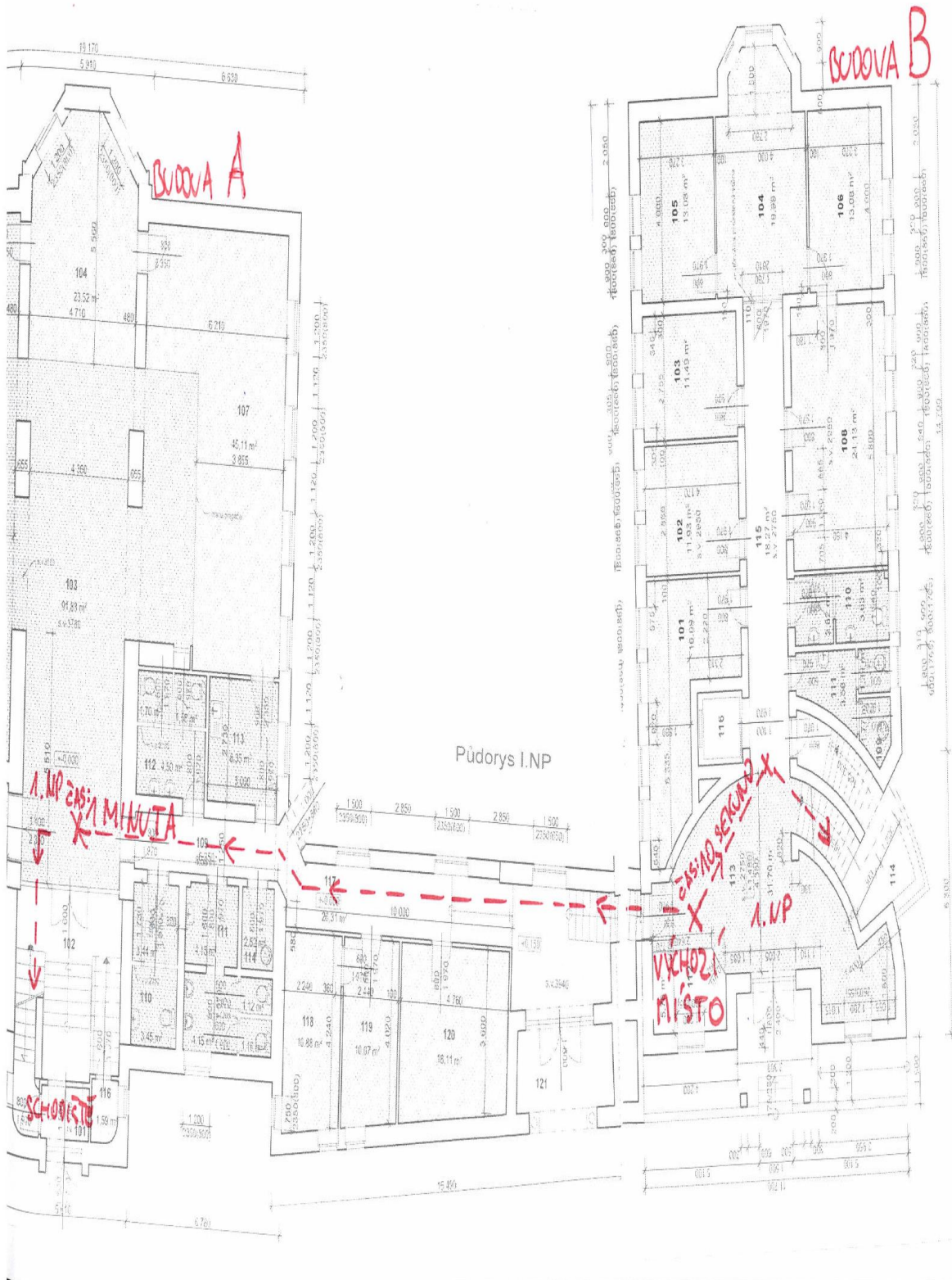
- zajišťovat nepřetržitý provoz vrátnice/recepce spojený s podáváním informací (vč. telefonických) klientům Úřadu práce ČR (občanům, zaměstnavatelům, apod.)
- zamezit napadení zaměstnanců Úřadu práce ČR a v případě jejich napadení zajistit jejich účinnou ochranu
- vydávání klíčů oprávněným zaměstnancům Úřadu práce ČR (zajištění klíčového režimu)
- obsluhovat ústřednu EZS, EPS v režimu den a noc (dle pokynů k obsluze)
- průběžně kontrolovat prostory budovy prostřednictvím kamerového systému nebo pochůzkovou činností
- zamezit vniknutí nepovolaných osob do objektu a vykázat tyto osoby z objektu
- zamezit rozkrádání, poškození či zneužití majetku Úřadu práce ČR
- při zjištění trestného činu nebo přestupku pokusit se zadržet podezřelé osoby, popř. zajistit svědky a podle závažnosti přivolat Policii ČR a informovat osobu odpovědnou dle provozního řádu

- zabránit porušování bezpečnosti, požární bezpečnosti a veřejného pořádku v objektu (prostorách Úřadu práce ČR)
- při zjištění mimořádné události (havárie vody, plynu, vypuknutí požáru, vzniku úrazu, apod.) přivolat záchranné složky IZS (HZS, Záchranná služba, Městskou policii, havarijní služby), informovat odpovědnou osobu objednatele k tomu určenou provozním řádem Úřadu práce ČR, informovat svého nadřízeného a provést zápis do knihy zápisů strážní služby
- dodržovat pravidla zákazu kouření v objektu
- v případě nutnosti, na základě informace zaměstnance objednatele, doplňuje vybrané hygienické potřeby do sociálních zařízení ze zásob objednatele (např. toaletní papír, papírové ručníky)
- v případě potřeby odstranit sněh a zajistit posyp venkovních vstupních prostor do objektu (např. schodiště, chodník, nájezdová rampa, plošina, apod.)

## **Zátěžový test**

*viz. čl. VII odst. 16 Smlouvy*

- Důvodem provedení zátěžového testu je ověření dostatečné fyzické zdatnosti pracovníků ostrahy vykonávajících fyzickou ostrahu nemovitosti Úřadu práce České republiky na adrese **Opava, Jánská 785/2**. Cílem testu fyzické zdatnosti je zjistit, zda jejich aktuální fyzický stav umožňuje plnit úkoly související s řešením možných krizových situací (zejména: ochrana života a zdraví zaměstnanců úřadu, návštěvníků a jiných osob nacházejících se v prostorech úřadu; zabránění rozkrádání, ztrátě, zneužití, poškození a zničení majetku; atp).
- Zátěžový test simuluje situaci, kdy je nutné v omezeném časovém intervalu reagovat na nouzovou signalizaci zaměstnance úřadu.
- Pracovník ostrahy splní zátěžový test, jestliže ve stanoveném čase dosáhne podlaží určeného v plánu. Zátěžový test bude proveden pro všechna patra, ve kterých se nachází zaměstnanci.
- Startovní pozicí je vždy stanoviště vrátnice. K přesunu do vyšších pater není dovoleno použití výtahu. Bezpečnostní pracovník k vystoupení do příslušného patra zvolí schodiště.



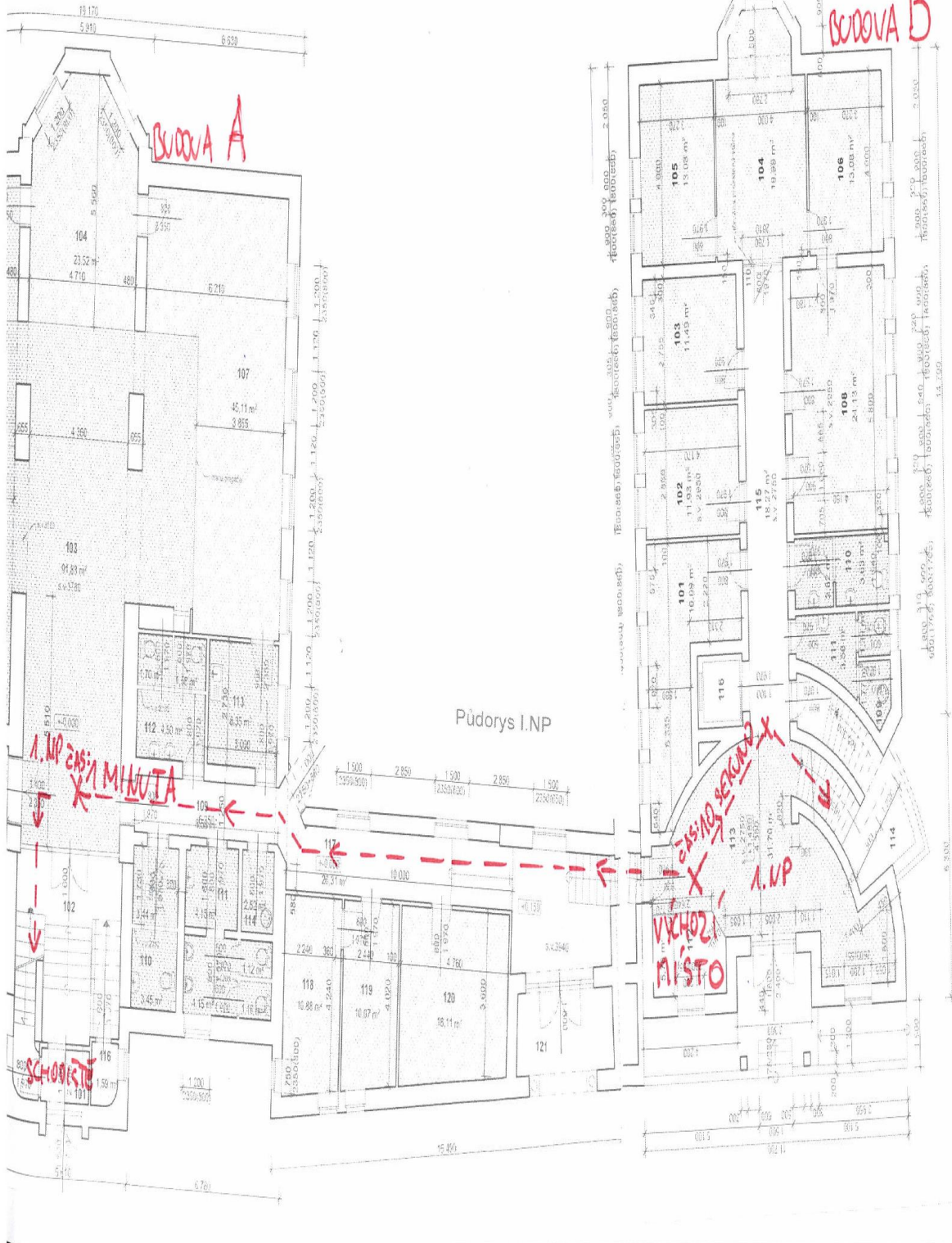
BUDOVA A

BUDOVA B

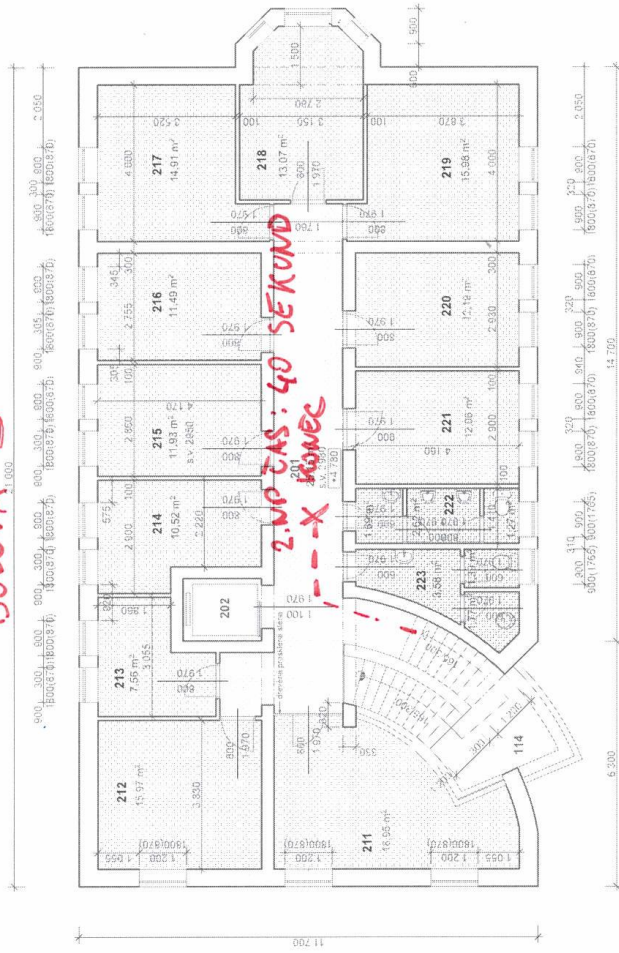
Pudorys I.NP

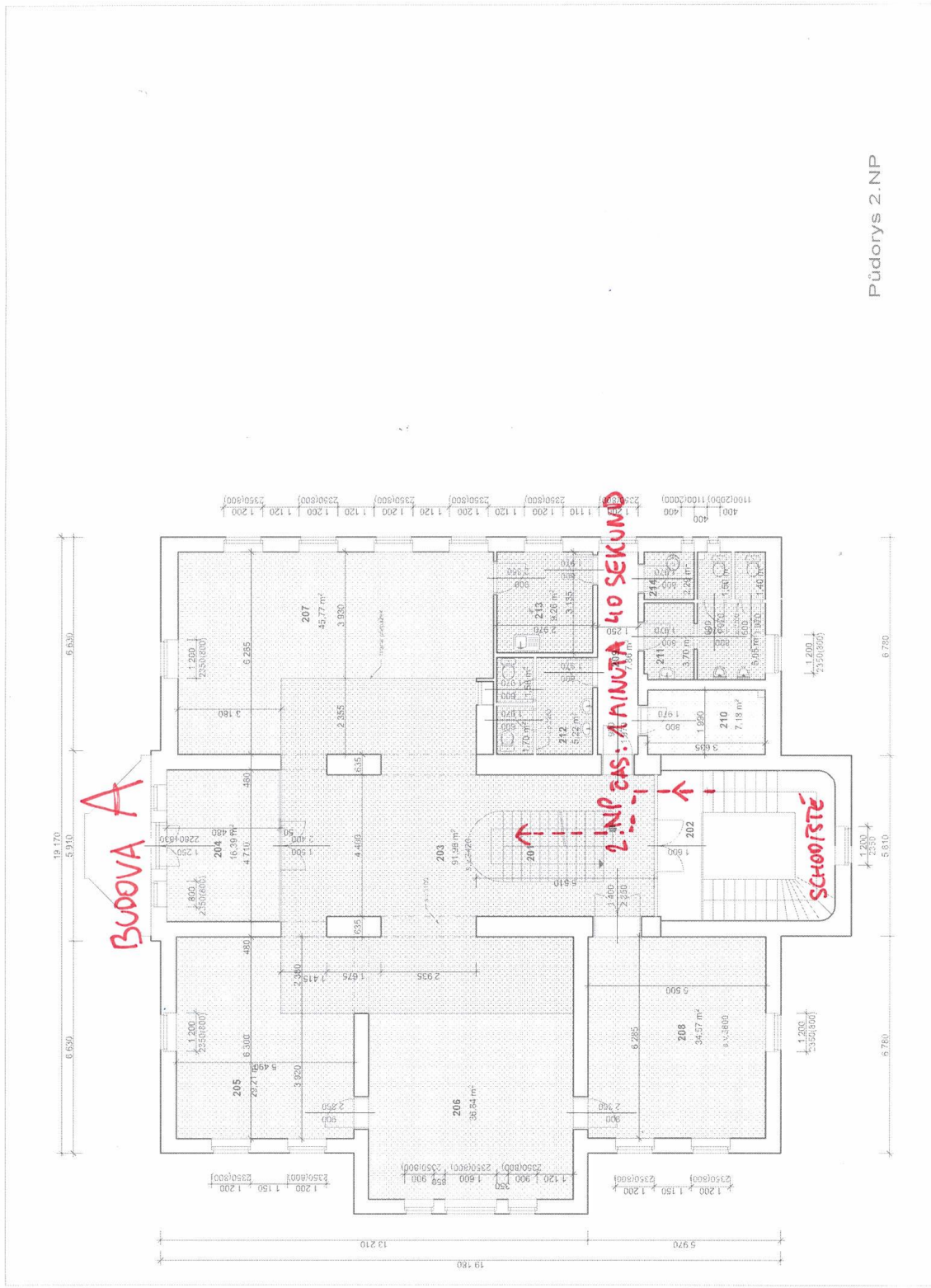
1.NP  
SČ-00101  
X  
MIŠTO

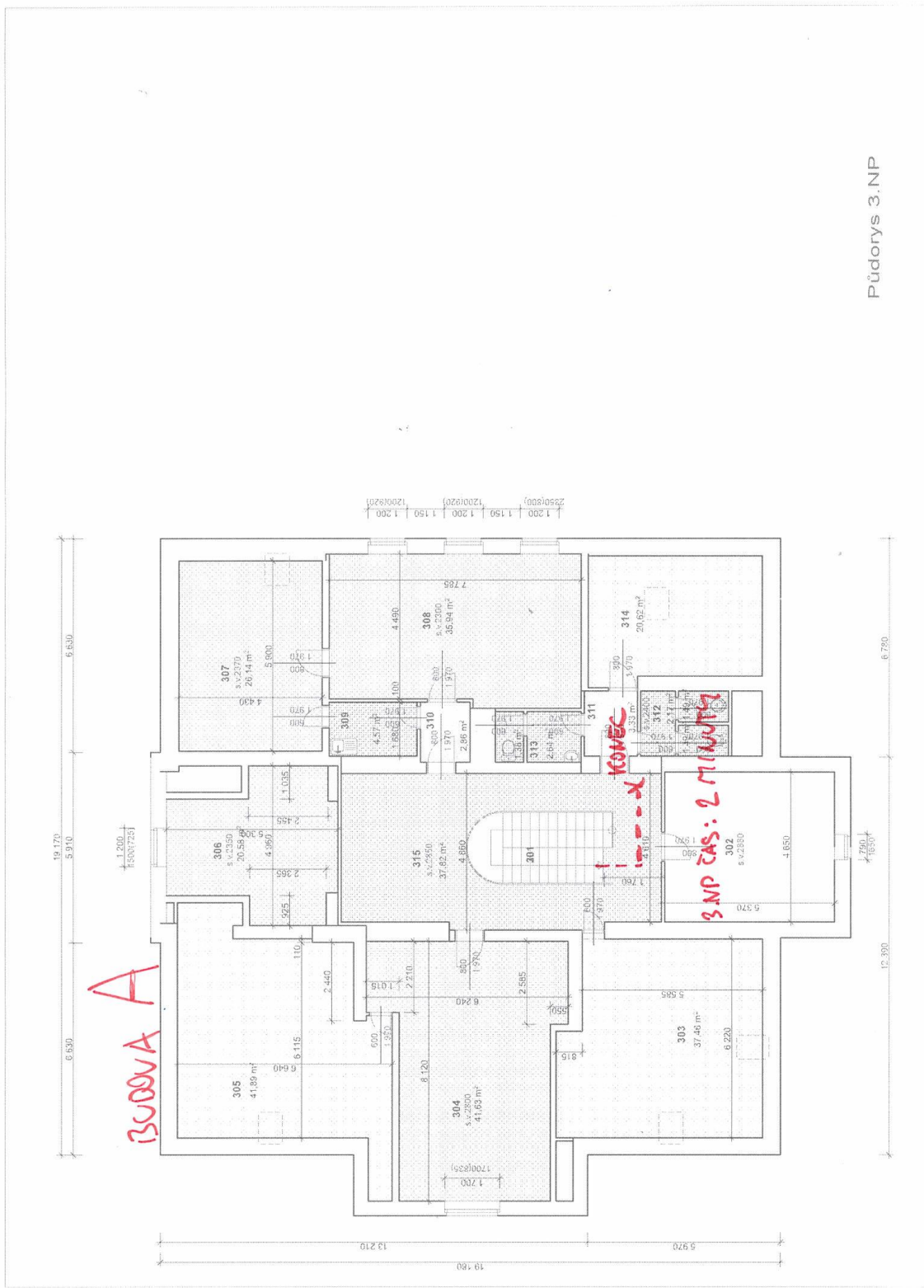
1.NP  
SČ-00102  
X  
MIŠTO



# BUDOVA B







Pūdorys 3.NP