

BUNDA PARKA BEZ NÁRAMENÍKŮ TMAVĚ MODRÁ **DÁMSKÁ**

Bunda je určená pro celoroční nošení. Je zhotovená z materiálu polyesterového s měkkým omakem, který se vyznačuje odolností proti průniku vody, a to díky podlaminování kvalitní polyuretanovou membránou. Bunda má podlepené švy a je nepromokavá. Bunda je celopodšíťá a je zateplená vpínací vložkou s rounem s vynikajícími tepelně izolačními vlastnostmi-PROŠEV, která je do bundy vpínána pomocí zdrhovadla a 4 knoflíků. Přední díl má sedlo s přerušovaným reflexním výpustkem. Třídílný rukáv má ve švech (kromě spodního podpažního) přerušovaný reflexní výpustek. Ve středu předního dílu včetně stojatého límce je všito zdrhovadlo, které je kryto dvoudílnou légou se stiskacími knoflíky (včetně stojatého límce). Ve stojáčkovém límci je všita kapuce s možností odepnutí na zdrhovadlo, utahována kulatou tkaničkou, s prodloužením do stojáčku v oblasti obličejové a se zapínáním na velcro v této části. Třídílná tvarovaná kapuce se zapíná do límce na převěs s pěti druky a má kšilt. Stojatý límec má na vnitřní straně černý mikrofleece nebo černý osnovní úplet počesaný – 100% polyester. Bunda má dvě náprsní váčkové kapsy s tvarovanou patkou zapínanou na druk, dvě náprsní lištové šikmé váčkové kapsy zapínané na skrytý druk, jednu pravou horizontální kapsu zapínanou na zdrhovadlo v oblasti hrudi, umístěnou na podšívce a dvě spodní váčkové kapsy s tvarovanou patkou zapínanou na druk a dvě dolní boční lištové šikmé váčkové kapsy zapínané na skrytý druk. Přední díly jsou tvarované prsními záševky. Zadní díl je tvarovaný bočními princesovými dílky a volnost pohybu v lopatkové oblasti zabezpečuje polo golfový průrámek, v jeho okraji je všit přerušovaný reflexní výpustek. V pasové linii 5 cm od přední légy je až po zadní středový díl našit spodní dvoutunel s provlečenou pruženkou (v každém z nich) a brzdičkami na utahování, vyvedené na vnitřní stranu bundy. V dolním okraji po celém obvodu je také tunel s kulatou pruženkou a brzdičkami pro utahování vyvedené v boční linii na vnitřní stranu bundy. Rukávy mají u dolního okraje manžetu se zápinkou odšitou do špičky, zapínanou na druk s možností popnutí. Horní díl tělové podšívky a rukávová podšívka jsou ze směsové tkaniny s vetkávaným logem DP Praha v barvě podšívky (na obrázku pro lepší viditelnost vyobrazen v barvě červené). Spodní tělová část podšívky je polyesterová černá. Na pravé straně u dolního okraje na polyesterové podšívce je našitá malá nakládaná kapsička s pruženkou pro mobil. Tmavě modré detaily z keprového tkalounu šíře 2,5 cm jsou použity na tyto části: všechny patky kapes horních a dolních – středem mírně vertikálně zešikmené s prodloužením do zápinky se zapínáním na druk a v pasové linii podšívky - mezi horní a dolní částí. Bunda je s malou výšivkou na patce horní kapsy na levé straně hrudi, a to na ozdobném keprovém tkalounu – umístění jako na obrázku. Vnější průměr kruhu loga je 1,6 cm. Barva výšivky je červená.

Varianta pro dispečery

Bunda je stejná, ale má navíc nárameníky, které se fixují k bundě stiskacími knoflíky.

vnitřní kapsy



zdrhovadlo

kapuce

vnitřní vložka



MATERIÁLOVÝ LIST

Vrchový materiál	100% polyester / 100% polyuretanová membrána	Nařízení Evropského parlamentu a Rady (EU) č.1007/2011
Plošná hmotnost	210 g/m ² (!. 10 g/m ²)	ČSN EN 12127
Úprava	Oleji a vodě odolná úprava	
Barva dle trichromatických souřadnic Cielab - tmavě modrá	L`=21,46, a`= -0,08,b`= -4,68 povolená barevná odchylka 4 stupeň šedé stupnice	ČSN EN ISO 105-J01 ČSN EN 20105-A02
Vazba	Plátnová 1/1	ČSN 80 0020
Dostava na 1 cm - osnova/ útek	22/22 (!. 2)	ČSN EN 1049-2
Jemnost příze osnova Nm	2 x 150 dtex 100% polyester	ČSN EN ISO 2060
Jemnost příze útek Nm	2 x 150 dtex 100% polyester	ČSN EN ISO 2060
Max. změna rozměrů v % - 40°C Osnova / útek	Max. +/- 3,0/+/-3,0 %	ČSN EN ISO 5077
Odolnost vůči průniku vodních par	Ret max. 7 m ² Pa.W ⁻¹	ČSN EN ISO 11092
Odolnost vůči pronikání vody, zkouška tlakem vody – nový materiál/ po 3 praních 40°C	min. 700 mbar / min. 500 mbar	ČSN EN ISO 811
Odolnost vůči smáčení – nový materiál/ po 3 praních 40°C	5/4	ČSN EN ISO 4920
Oleofobnost,Odolnost vůči uhlovodíkům – nový materiál/ po 3 praních	5/4	ČSN EN ISO 14419
Skion ke žmolkovitosti - po 5000 otáčkách (metoda Martindale)	min. 4 stupeň	ČSN EN ISO 12945-2
Odolnost vůči oděru Martindale - 12kPa	min. 70000 otáček	ČSN EN ISO 12947-2
Pevnost tkaniny- osnova/útek	400 N/ 400 N	ČSN EN ISO 13934-1
Stálobarevnost na světle	min. 4 stupeň – modrá st.	ČSN EN ISO 105-B02
Stálobarevnost v potu : alkal./kysel.	min. 4/4//4/4 stupeň šedé stup.	ČSN EN ISO 105-E04
Stálobarevnost v praní	min. 4 stupeň šedé st.	ČSN EN ISO 105-C06
Stálobarevnost v chemickém čištění	min. 4 stupeň šedé st.	ČSN EN ISO 105-D01
Stálobarevnost v otěru : suchém/ mokrém	min. 4/4 stupeň šedé st.	ČSN EN ISO 105-X12
Obsah volného formaldehydu	max. 75 mg/kg	ČSN EN ISO 14184-1
pH vodného výluhu	4,5-7,5	ČSN EN ISO 3071

Podšívka tkaná černá	100% polyester, taft - plátno	Černá barva, Nařízení Evrop. parl. a Rady (EU) č.1007/2011, ČSN 80 0020
Použitelná šířka	150 cm	
Prodyšnost	Min. 300 mm/ sec.	ČSN EN ISO 9237
Rozměrové změny po praní	+/-2,5%	ČSN EN ISO 5077
Stálobarevnost na světle	4-5	ČSN EN ISO 105-B02
Stálobarevnost ve vodě	3-4	ČSN EN ISO 105-E01
Stálobarevnost v potu	3-4	ČSN EN ISO 105-E04
Stálobarevnost v praní	3-4	ČSN EN ISO 105-C06
Stálobarevnost v chemickém čištění	3-4	ČSN EN ISO 105-D01
Stálobarevnost v otěru (suchý/mokrý)	4/3	CSN EN ISO 105-X12
Plošná hmotnost	75 g/m ² +/- 10 %	ČSN EN 12127
Podšívka tkaná tmavě modrá s vetkávaným logem DP Praha v barvě podšívky	100% polyester, žakárová vazba	Tmavě modrá barva Pantone 19-4023 TPX, Nařízení Evropského parlamentu a Rady (EU) č.1007/2011, ČSN 80 0020
Použitelná šířka	150 cm	
Prodyšnost	Min. 300 mm/ sec.	ČSN EN ISO 9237
Rozměrové změny po praní	+/-2,5%	ČSN EN ISO 5077
Stálobarevnost na světle	4-5	ČSN EN ISO 105-B02
Stálobarevnost ve vodě	3-4	ČSN EN ISO 105-E01
Stálobarevnost v potu	3-4	ČSN EN ISO 105-E04
Stálobarevnost v praní	3-4	ČSN EN ISO 105-C06
Stálobarevnost v chemickém čištění	3-4	ČSN EN ISO 105-D01
Stálobarevnost v otěru (suchý/mokrý)	4/3	CSN EN ISO 105-X12
Plošná hmotnost	75 g/m ² +/- 10 %	ČSN EN 12127
Zateplovací rouno	100% polyester- duté vlákno	Bílá barva, Nařízení Evropského parlamentu a Rady (EU) č.1007/2011
Odolnost vůči průniku tepla (sendvič : podšívka, rouno, podšívka) – prošev s prošitím do kostky 5-7 cm, šikmo ložená kostka	R _{cl} min. 0,26 m ² .K.W ⁻¹	ČSN EN ISO 11092
Rozměrové změny po praní	+/-2,5%	ČSN EN ISO 5077
Použitelná šířka	150 cm	
Plošná hmotnost – pouze rouna	100 g/ m ² +/- 10%	ČSN EN 12127
Límcová podšívka	100% polyester, mikrofleece nebo osnovní počesaný úplet	Černá barva, Nařízení Evropského parlamentu a Rady (EU) č.1007/2011, ČSN 80 0020
Rozměrové změny po praní	+/-2,5%	ČSN EN ISO 5077
Použitelná šířka	150 cm	
Plošná hmotnost	100 g/ m ² +/- 10%	ČSN EN 12127
3M SCOTCHLITE	Stříbrný reflexní přerušovaný proužek	Šířka 3 – 5 mm na černém tkalounu

VELIKOSTNÍ SORTIMENT DÁMSKÝCH BUND PAREK

Výška postavy/Obvod hrudě/Obvod pasu	VELIKOST	KÓD
158 / 84-88 / 62-73	XS	0405/0425
164 / 88-95 / 74-81	S	1445/1465
176 / 88-95 / 74-81	Sp	3445/3465
170 / 96-103 / 82-93	M	2485/2505
182 / 96-103 / 82-93	Mp	4485/4505
170 / 104-111 / 94-105	Lz	2525/2545
176 / 104-111 / 94-105	L	3525/3545
182 / 104-111 / 94-105	Lp	4525/4545
170 / 112-119 / 106-117	XLz	2565/2585
176 / 112-119 / 106-117	XL	3565/3585
182 / 112-119 / 106-117	XLp	4565/4585
170 / 120-127 / 118-129	XLz	2605/2625
176 / 120-127 / 118-129	XXL	3605/3625
182 / 120-127 / 118-129	XXLp	4605/4625
170 / 128-135 / 130-141	XXXLz	2645/2665
176 / 128-135 / 130-141	XXXL	3645/3665
182 / 128-135 / 130-141	XXXLp	4645/4665

Podrobný popis :

Přední díly - PD

- * jsou hladké, spojené se zadním dílem sedlem
- * sedlo má ve švu všit reflexní přerušovaný výpustek a v členění je prošité v kraji ve vzdálenosti 1- 2 mm a následně za patku 5 ± 1 mm. Jeho hloubka je u průkrčníku cca 100 mm a u průramku cca 140 mm
- * na obou PD v náprsní části je jednovýpustková váčková kapsa krytá zešikmenou patkou do špičky se zapínáním na druk, v linii šikmé špičky patky pokračuje šikmo ložená lištová kapsa
- * na obou PD ve spodní části cca 20 mm pod pasovým tunelem je jednovýpustková váčková kapsa krytá zešikmenou patkou do špičky se zapínáním na druk, v linii šikmé špičky patky pokračuje šikmo ložená lištová kapsa
- * levý i pravý PD má v kraji všité jednocestné černé kovové zdrhovadlo do švu PD se spodní tvarovanou podsádku PD - u horního a dolního okraje cca 25 mm širokou. Tento šev je ve vzdálenosti 1-2 mm proštepován. V tomto švu levého PD je navíc všitá podléga o šířce 38 ± 2 mm, dlouhá po celé délce předního dílu
- * u pravého předního kraje $25 \text{ mm} \pm 2 \text{ mm}$ je našitá přední léga o šířce $63 \pm 3 \text{ mm}$, dlouhá po celé délce předního dílu
- * přední díl jsou na obou stranách tvarované prsními záševky. Prsní záševek je šikmý – směrem nahoru od bočního švu, je dlouhý (pro vel. M) $140 \pm 2 \text{ mm}$, začíná v hloubce $45 \pm 2 \text{ mm}$ pod průramkem, končí v hloubce $5 \pm 2 \text{ mm}$ pod průramkem (kolmice k bočnímu švu). Tento záševek je hluboký u bočního švu $10 \text{ mm} \pm 1 \text{ mm}$ a je sežehlený směrem nahoru. Je proštepován v šíři 1 - 2 mm od švu po jeho horní straně
- * pasové tunely v pasové linii, našité vcelku z rubní strany 1-2 mm od okraje, šířka každého tunelu je $15 \pm 2 \text{ mm}$, začínající $50 \pm 3 \text{ mm}$ od kraje légy a končící na zadním dílu, sahajícímu až

ke švu středního zadního dílu vzdáleném 465 ± 5 mm od průkrčníku (pro velikost M – je to vzdálenost ke středovému prošití tunelu). Začátek tunelu je prošit do tvaru obdélníku cca 20 x 30 mm (šířka x výška) a pak je do kříže proštepován. Na rubní straně je u tohoto proštepovaného obdélníku vyšitá na každém tunelu dírka o průměru cca 5 mm. Touto dírkou je v každém tunelu vyvedena kulatá černá pruženka o průměru 3-5 mm, která je napevno uchycena na začátku tunelu - ve švu zadního středového dílu a bočního zadního dílu. Na konci každé vyvedené kulaté pruženky je jedno dírková brzdíčka černá plastová (která je přichycena tkalounovým černým poutkem 1 cm širokým, a cca 1 cm dlouhým, z vnitřní strany o proštepovaný obdélník), pro utahování pruženky a na každém vyvedeném konci je taktéž černá plastová koncovka

Zadní středový díl - ZD

* je s golfovým průřezem hlubokým 25 ± 2 mm s ozdobnou lištou ve stejné šíři, umístění golfového průřezu je cca 75 mm od konce náramnice a pod náramnicí cca 190 mm a plynule navazuje na boční zadní díl a zadní šev rukávu (pro vel. M). V krajním švu golfového průřezu je všit retroreflexní přerušovaný výpustek, proštepovaný 1-2 mm od kraje

* šev středového ZD s bočními zadními díly je prošitý v kraji, ve vzdálenosti 1-2 mm a následně za patku 4-5 mm

* zadní středový díl má pod průkrčníkem tvarovanou podsádku cca 25 mm širokou

Zadní boční díl - ZD

* začíná pod golfovým průřezem zadního středového dílu a je na něm našit dvojitý pasový tunel o celkové šířce 30 ± 4 mm a umístěn je jeho střed 465 ± 5 mm od průkrčníku ZD (pro vel. M)

Límec

* je 2 dílný (převěs + stojáček), šířka stojáčku středem zadního dílu je 100 ± 5 mm a u předního kraje 90 ± 5 mm, šířka převěsu límce středem 50 ± 3 mm, stojáček límce je z vnitřní strany černý z mikrofleecu do výšky cca 80 mm od průkrčníku středem zadního dílu, zbytek do celkové výšky stojatého límce cca 20 mm je podsádka ze základního tmavě modrého materiálu, která sahá až do přední části, kde je opět 20 mm vysoká a mikrofleece je v této části pouze 70 mm vysoký. Tato podsádka je i u předního okraje límce z obou stran zdrhovadla v šířce cca 30 mm, v plné výšce límce. Z vnější strany je límec celý ze základního materiálu, jako bunda Parka. Na vnitřní stranu límce je našitý převěs límce. Do předních krajů límce je všitě zdrhovadlo a do švu zdrhovadla na levé straně pokračuje i všití podlégy z předního levého dílu. Švy límce: přední, horní a spojovací s podsádkami jsou proštepovány za 1-2 mm od kraje po základní látce. Vnější a vnitřní límec je u horního okraje sešitý u zdrhovadla pouze do šířky podsádky cca 30 mm, dále na vnitřní límec je již našitý převěs límce a to hned od tohoto místa a na vnější stranu límce je našitá polovina zdrhovadla pro vpínání kapuce a to cca 130 mm od předního okraje, neboli cca 100 mm od sešití vnitřního a vnějšího límce. Délka zdrhovadla (pro velikost M) je cca 290 mm. Volné konce vnějšího límce po stranách mají založenou přinechanou záložku a proštepovanou za 1-2 mm od okraje stejně jako všitě zdrhovadlo. Na límci vnějším je nabit 5 druků (spodní část) oproti drukům z převěsu límce

* převěs límce je dvojitý, předšitý, tvarovaný do obdélníku se zakulacenými rohy, v kraji 2x prošitý, za 1-2 mm od kraje a pak 5 ± 1 mm od prvního štepu, převěs je 50 ± 3 mm široký a 500 ± 5 mm dlouhý. První a pátý druk je nabitý (vrchní část) v kraji převěsu (hned na začátku a na konci) a ostatní 3 jsou rozloženy rovnoměrně po délce převěsu v okraji, cca 8 mm od kraje

* pod límec je všita etiketa s označením velikosti – na středu průkrčníku, vnitřní strany, ve stejném místě z obou stran etikety je našité černé tkalounové poutko pro zavěšení bundy. Poutko je 7-10 mm široké z pevného černého polyesterového tkalounu, všité do švu průkrčníku s pevným zapožitím proti vytržení

Kapuce

* je ze 3 základních dílů a kšiltu

* středový díl je pás široký 100 ± 5 mm

* kšilt je dvojitý, předšitý, tvarovaný do oblouku, dlouhý 220 ± 5 mm a široký ve středu 50 ± 3 mm, kšilt je všitý na střed okrajového švu kapuce a je po obloukovém okraji proštepován za 1-2 mm od kraje a pak 5 ± 1 mm od prvního štepu

* boční díly kapuce jsou tvarované do oblouku s prodloužením do obličejové části. Horní okraj kapuce má po celém obvodu tvarovanou podsádku cca 25 mm širokou, 2x proštepovanou, a to 1-2 mm od kraje a pak za 15 ± 1 mm od prvního štepu. Tímto štepem je po obvodu kapuce vytvořen tunel

* ve spodním okraji uprostřed vystředěně je našitá polovina kovového černého dělitelného zdrhovadla pro vepnutí kapuce do límce o délce cca 290 mm (pro velikost M)

* v obličejové části je našité velcro cca 3 x 2 cm po obvodu a do kříže

* kapuce je celopodšitá černou polyesterovou podšívku

* do tunelu kapuce je provlečena černá pletená polyesterová kulatá šňůra o průměru cca 5 mm a délce 1050 ± 5 mm (pro velikost M). Na koncích opatřena plastovými koncovkami a zajištěná uzlem

* celkový rozměr kapuce nechává zadavatel na uchazeči, je důležité aby kapuce příliš nezasahovala – nepadala do obličejové a současně nebyla příliš úzká a krátká

Léga a podléga

* léga je 2 dílná (základní tělová + límecový stojáček), šířka légy základní i límecové je 63 ± 3 mm. Základní léga je ze dvou dílů je předšitá, obdélníková se zakulacenými rohy na straně druků a je v celé délce předního dílu v kraji. Druky jsou rozmístěné rovnoměrně, první a čtvrtý je co nejvíce v rohu cca 8 mm od každé strany. Léga je na straně našitá na pravý přední díl proštepovaná v šíři 5 ± 1 mm od kraje a po ostatních třech stranách 1-2 mm od kraje a další štepování je od prvního vzdálené 5 ± 1 mm. Horní límecová léga je ze dvou dílů je předšitá, obdélníková se zakulacenými rohy na straně druků a je v celé délce stojatého límce v kraji. Druky jsou rozmístěné co nejvíce v rohu cca 8 mm od každé strany. Límecová léga je identicky proštepovaná jako základní léga

* podléga všitá po celé délce levého předního dílu o šířce 38 ± 2 mm je obdélníkového tvaru se zakulacenými rohy – je ze dvou dílů, je předšitá a je ze třech stran 1-2 mm od kraje proštepovaná. U horního kraje podléga přesahuje zdrhovadlo o 2-3 mm

Rukávy dlouhé - DR

* jsou trojdílné, s polovysokou hlavicí, ve spodní části ukončené manžetou šířky 60 ± 5 mm a délky (včetně špičky) 255 ± 5 mm (pro velikost M)

* zadní spodní rukáv je široký cca 85 mm (pro velikost M – u hlavice rukávu) a má ve švu všit reflexní stříbrný přerušovaný výpustek, šev je proštepovaný na druhé straně, ostatních dvou

dílech rukávů, a to za 1-2 mm a následně za 5 ± 1 mm. Tento spodní rukáv má u manžety, cca v polovině své šíře složen záhyb hloubky cca 7 mm

* prostřední díl rukávu je v horní části široký cca 250 mm (pro velikost M) a má ve švu všit reflexní stříbrný přerušovaný výpustek, šev je proštepovaný, a to za 1-2 mm a následně za 5 ± 1 mm. Tento střední díl rukávu je cca v oblasti pod loktem obloukovitě ukončen. Jeho délka středem je cca 400 mm

* přední díl rukávu je v horní části široký cca 125 mm (pro velikost M). Tento přední rukáv má u manžety, cca v polovině své šíře složený 2 záhyby hloubky cca 7 mm vzdálené od sebe cca 15 mm

* průramek rukávu je 1 x proštepován a to po straně PD a ZD (od hlavice rukávu=náramenice cca do poloviny délky průramku na PD a ZD), a to 5 ± 1 mm od průramkového švu

* rukáv je všit u spodního okraje do manžety s odšitou špičkou, zapínanou na jeden druk s dvojitým spodním dílem duku pro možnost regulace délky manžety. Zapínání manžety je u zadního rukávového švu s reflexním výpustkem. Manžeta je u všití proštepovaná 1x za 5 ± 1 mm a po všech ostatních stranách za 1-2 mm od okraje a druhý šev je od prvního 5 ± 1 mm. Vrchní druk je nabitý cca 20 mm od špičky vystředěně na šířku, spodní druk je nabitý cca 5-7 mm od rovného okraje vystředěně a další spodní druk je nabitý od prvního cca 15 mm

Náprsní kapsy

* jsou prostřižené horizontální váčkové 1 výpustkové (spodní lišta) 10 ± 1 mm, dlouhá 115 ± 3 mm. Nad lištou cca 10 mm je našitá šikmá patka s odšitím do špičky. Kapsa je umístěná na každé straně PD 125 ± 5 mm od švu sedla u průkrčníku a 40 ± 3 mm od předního zdrhovadla (vše pro velikost M). Váček kapsy je z podšívky polyesterové černé a má podsádky ze základního materiálu. Váček kapsy je hluboký cca 130 mm, má okraje zapravené šikmým veltonovým proužkem

* patka kapsy je 125 ± 5 mm široká, ve špičce 55 ± 3 mm vysoká a v krajích 40 ± 5 mm vysoká. Patka je předšitá, dvojitá, u horního našití 1 x proštepovaná v šíři 5 ± 1 mm od švu a v krajích je zabezpečená proti vytržení uzávěrkami. Patka je po obvodu 2 x proštepovaná za 1-2 mm od kraje a další štep je od prvního 5 ± 1 mm. Patka má šikmo středem našitý keprový polyesterový tkaloun tmavě modrý, prodloužený o 25 ± 2 mm. Toto prodloužení je podšité základním materiálem a je na něm nabitá vrchní část duku pro zapínání patky. Tkaloun je ve vrchní části patky prošitý do obdélníku 25×25 mm a pak do domečku křížem. Na levé patce je na tomto tkalounu vyšité logo a to vystředěně na šířku tkalounu a vystředěně v prostoru mezi špičkou patky (bez prodloužení) a prošitým domečkem. Pod levou patkou – neboli pod lištou 10 mm a od předního kraje lišty cca 20 mm je našitý černý knoflík

* horní šikmá jednolištová kapsa má průhmat lišty 150 ± 3 mm a lišta je široká 25 ± 2 mm (na liště ze spodní strany je nabitý druk pro zapínání, který z lícové strany není viditelný). Umístění lištové kapsy je na obou stranách PD – spodní okraj je vzdálený cca 65 mm od bočního švu a je směřován k návaznosti na tkaloun z patky v prodloužení. Lištová kapsa je po obvodu proštepovaná za 1-2 mm. Její váček je z polyesterové černé podšívky s podkladem ze základní tkaniny, má okraje zapravené šikmým veltonovým proužkem

Dolní kapsy

* jsou prostřižené horizontální váčkové 1 výpustkové (spodní lišta) 10 ± 1 mm, dlouhá 165 ± 3 mm. Nad lištou cca 10 mm je našitá šikmá patka s odšitím do špičky. Kapsa je umístěná na každé straně PD 20 ± 3 mm od spodního švu pasového tunelu a 50 ± 3 mm od předního zdr-

havadla (vše pro velikost M). Váček kapsy je z podšívky polyesterové černé a má podsádky ze základního materiálu. Váček kapsy je hluboký cca 180 mm, má okraje zapravené šikmým veltonovým proužkem

* patka kapsy je 175 ± 5 mm široká, ve špičce 65 ± 3 mm vysoká a v krajích 50 ± 5 mm vysoká. Patka je předšitá, dvojitá, u horního našití 1 x proštepovaná v šíři 5 ± 1 mm od švu a v krajích je zabezpečená proti vytržení uzávěrkami. Patka je po obvodu 2 x proštepovaná za 1-2 mm od kraje a další štep je od prvního 5 ± 1 mm. Patka má šikmo středem našitý keprový polyesterový tkaloun tmavě modrý, prodloužený o 25 ± 2 mm. Toto prodloužení je podšité základním materiálem a je na něm nabitá vrchní část druku pro zapínání patky. Tkaloun je ve vrchní části patky prošitý do obdélníku 25×25 mm a pak do domečku křížem

* dolní šikmá jednolištová kapsa má průhmat lišty 150 ± 3 mm a lišta je široká 25 ± 2 mm (na liště ze spodní strany je nabitý druk pro zapínání, který z lícové strany není viditelný). Umístění lištové kapsy je na obou stranách PD – spodní okraj je vzdálený cca 100 mm od bočního švu a je směřován k návaznosti na tkaloun z patky v prodloužení. Lištová kapsa je po obvodu proštepovaná za 1-2 mm. Její váček je z polyesterové černé podšívky s podkladem ze základní tkaniny, má okraje zapravené šikmým veltonovým proužkem

Dolní okraj

* tvarovaný na PD rovně a na ZD do mírného oblouku (cca 50 mm oproti boční délce bundy), podšitý tvarovanou podsádkou v šíři cca 40 mm po celé délce až k posádkám předních dílů. Otočená podsádka do rubové strany a prošitý ve vzdálenosti za 15 ± 2 mm. Tímto prošitím podsádek je vytvořen na dolním okraji tunel s provlečenou černou pruženkou o průměru 3-5 mm, která je napevno uchycena na začátku a konci tunelu (ve švu předního středového dílu a légy na pravé straně PD a na levé straně PD ve švu s podlégou). Na rubní straně tunelu je u obou bočních švů z každé strany (PD a ZD) vyšitá dírka o průměru cca 5 mm (celkem 4). Touto dírkou je na každé straně PD vyvedena a na každé straně ZD zavedena kulatá černá pruženka o průměru 3-5 mm, která má provlečenou dvou dírkovou utahovací brzdičku, černou plastovou

Všitá podšívka bundy

* je našitá po obvodu na přední tvarované podsádky v šíři cca 25 mm (u horního a dolního okraje), na spodní tvarovanou podsádku dolního okraje v šíři cca 40 mm, do zadní podsádky průkrčníku stojatého límce a do švů rukávů s manžetou, je přichycena bodově v podpaží. Má přesah délkový cca 3 cm pro vysrážení a dtto šířkový (odšitý středem ZD). Do celého tohoto obvodového švu, začínajícího cca 40 mm od spodního okraje předních dílů, přes průkrčník až cca 4 cm nad druhým spodním předním okrajem bundy je všité spirálkové černé zdrhovadlo dělitelné s jedním jezdcem jednostranným pro vepnutí zateplovací vpínací vložky

* podšívka je ze dvou materiálů (dolní 100% polyesterový taft černý a horní žakárová směsová tmavě modrá podšívka s plasticky vetkávaným logem DP Praha o velikosti cca 10 mm, s umístěním loga střídavě diagonálně, rozmístění cca 30 mm od sebe), tyto dva materiály jsou v pasové linii spojeny (sešity) tmavě modrým keprovým tkalounem v šíři $25 \text{ mm} \pm 2 \text{ mm}$. Proštepování z každé strany tkalounu v šíři 1-2 mm od sešití. Tento keprový pás je ve středu zadního dílu v délce cca $250 \text{ mm} \pm 5 \text{ mm}$ na spodní straně nezapošit. V této délce je nadšitý na spodní polyesterovou podšívku tkalounový podkryt se zapínáním na 2 velkra rovnoměrně v tomto otvoru rozmístěné, každý o rozměrech cca 40×20 mm. Tento otvor slouží pro vnitřní opravy bundy

* v náprsní části pravého předního dílu je všitá horizontální váčková kapsa, zapínaná na černé spiráلكové zdrhovadlo (pro velikost M) o délce cca 120 mm. Nad a pod zdrhovadlem je otvor zpevněn našitím pásu cca 25 mm širokého ze základního materiálu v délce přes celou šířku podšívky PD. Kapsový váček je z polyesterové podšívky, má okraje zapravené šikmým veltonovým proužkem a má hloubku k pasové linii. Kapsa na začátku a konci zdrhovadla je zajištěná zapožitím proti vytržení.

* kapsa tvarovaná ze základního materiálu bundy, našitá na spodním pravém dílu PD – podšívky, má v horním kraji záložku založenou a prošitou v šířce cca 10 mm. Do tohoto tunelu je vložena pruženka o šířce 8-9 mm o 1 cm kratší než horní záložka. Kapsa má rozměry před stažením (výška 120 mm, šířka 100 mm). Dolní okraj nakládané kapsy je mírně tvarován do oblouku a jeho rohy jsou odšité do tzv. poloměchu. Kapsa je umístěná cca 50 mm pod tkalounem a cca 50 mm od předních podsádek

* podšívka rukávů je ze směsové tmavě modré podšívky s vetkávaným logem DP Praha, na konci rukávů na spodní straně rukávových švů je našito vždy jedno tkalounové poutko oproti knoflíku zateplovací vložky pro uchycení rukávů této vložky (velikost pro knoflík o průměru 15 - 16 mm). Stejně poutka jsou našité pro vepnutí vložky i na bočním švu podšívky cca 20 mm pod každým průramkem

Vpínací zateplovací vložka

* je celotělová vpínaná na tenké černé dělitelné spiráلكové zdrhovadlo.

* je ušitá z proševu (černá polyesterová podšívka, rouno, černá polyesterová podšívka. Prošev je ve tvaru čtverců – 5 až 7 cm šikmo ložených

* díly proševu jsou střižené se švovými záložkami, které jsou overlockem obnítkovány. Přední okraje (bez cca 4 cm od spodního okraje) s průkrčníkovým okrajem jsou zakončeny našitím jedné strany spiráلكového černého zdrhovadla pro vepnutí zateplovací vložky do bundy. Zbytek předního okraje a spodní okraj jsou olemovány černou šikmo střiženou lemovací stuhou. Spodní okraj rukávů je všit do žebrované černé polyesterové manžety o výšce cca 6 cm

* otvor pro vstup do pravé náprsní kapsy a otvor pro vstup do pravé dolní kapsy pro mobil jsou taktéž začištěny černou šikmo střiženou lemovací stuhou

* knoflíky pro uchycení vložky našité oproti poutkům (na každém konci rukávu a v podpaží), umístění dle popisu na podšívce bundy

Dírky

* jsou vyšité nití v barvě tmavě modré jako základní barva bundy a jsou vyšité u každého konce tunelu pasového, u předního proštepovaného obdélníkového tvaru. Celkem 4 v délce 7-9 mm

* jsou vyšité nití v barvě tmavě modré jako základní barva bundy a jsou vyšité u každého konce spodního tunelu u švu bočního. Celkem 4 v délce 7-9 mm

Knoflíky

* jsou našité :

1 ks pod levou patkou náprsní kapsy (umístění je v popisu u horních kapes)

po 1 ks na zateplovací vložce u každého rukávu cca 2 cm od okraje na spodním rukávovém švu

po 1 kusu cca 2 cm na bočním švu vložky zateplovací pod průramkem

* knoflíky jsou 4 dírkové, v barvě černé, resp. polyesterové oboustranné, o průměru 15 - 16 mm

* do sáčku s náhradním drukem v levé náprsní kapse je vložen 1 náhradní knoflík

Plastové koncovky – černé kloboukové

* 4 ks na pruženkách pasového tunelu

* 2 ks na kulaté šňůře kapuce

Plastové koncovka – černé plochá

* 1 ks na jezdcí předního zdrhovadla

Plastové brzdičky – černé

* 4 ks jedno dírkové na pruženkách pasového tunelu u légy zevnitř

* 2 ks dvou dírkové na spodním tunelu na bočních stranách

Druky černé o průměru 15-16 mm, nebo tmavé kovové

* 5 druků na límci a převěsu límce (umístění dle popisu u límce)

* 4 druky na léze předního dílu a 2 druky na léze stojatého límce (umístění dle popisu légy)

* 1 vrchní druk a 2 spodní druky na každé manžetě (umístění dle popisu u rukávu)

* 4 druky na liště šikmých kapes předního dílu (umístění dle popisu horní a dolní kapsy)

* 4 druky na tkalounu patek kapes předního dílu (umístění dle popisu horní a dolní kapsy)

Zdrhovadlo kovové, černé, dělitelné sjedním jezdce, jednostranným

* dlouhé 290 mm – umístění dle popisu u límce (pro velikost M)

* dlouhé 730 mm (pro velikost M)– umístění dle popisu předního dílu, jezdec je opatřen textilním taháčkem z černé polyesterové kulaté šňůry o hotové délce cca 50 mm ukončené plochou černou plastovou koncovkou

Zdrhovadlo plastové, spirálkové, černé, dělitelné a nedělitelné sjedním jezdce, jednostranným

* dlouhé 120 mm, nedělitelné – umístění dle popisu kapsy u podšívky (pro velikost M)

* dlouhé 17300 mm, dělitelné – umístění dle popisu u podšívky pro vepnutí zateplovací vložky (pro velikost M)

Výšivka loga DP Praha

* je vyšitá na tkalounu levé náprsní kapsy (na patce a to vystředěně mezi okraji tkalounu a mezi dolním okrajem patky a koncem křížového prošití patky)

* rozměr výšivky je : vnější průměr 16 mm , barva červená cca Pantone 19-1763 TP, tvar loga v příloze -logo manuál

Zpracování

* všechny švy svrchní bundy (kromě podšívky a zateplovací vpínatelné vložky) jsou podlepené podlepovací páskou s pevností min. 0,5 barů

- * všechny základní díly se stříhají po osnově
- * knoflíkové dírky zhotovené na prádlovém dírkovacím stroji, dlouhé 7-9 mm
- * knoflíky košilové čtyřdírkové o \varnothing 15-16 mm v barvě černé, pevně přišité
- * náhradní druk je vložen do PE sáčku do levé náprsní kapsy, druky jsou podloženy další vrstvou látky při aplikaci
- * počet stehů strojového šití a prošíání je 5 ± 1 steh na 10 mm, stehy musí být rovnoměrné, bez vynechání, s rovnoměrným napětím, začátky a konce šití a více namáhaná místa musí být řádně zapošívané proti páráni a zajištěné proti vytržení (v případě potřeby podloženou čtverečkem látky pro zpevnění), délka uzašíání min. 10 mm
- * hustota stehů obnitkovaných okrajů švových záložek musí být nastavena tak, aby nedocházelo k jejich vytřepení
- * šicí nitě 100% polyester do barvy vrchového materiálu, jemnost nití, číslo metrické max. 120
- * etiketa (s měkkým omakem) s ošetřujícími symboly je všitá cca 100 mm od dolního kraje do levého bočního švu (platí i pro vpínací zateplovací vložku)
- * velikostní etiketa všitá do středu v průkrčníku zadního dílu (platí i pro vpínací zateplovací vložku)

Rozměry bundy Parky pro velikost M :

Délka límce $55,0 \pm 0,5$ cm

$\frac{1}{2}$ hrudní šíře $60,0 \pm 1,0$ cm

$\frac{1}{2}$ pasové šíře $58,0 \pm 1,0$ cm

$\frac{1}{2}$ dolní šíře $58,0 \pm 1,0$ cm

Šíře zad $42,5 \pm 0,7$ cm

Šíře náramenice $12,5 \pm 0,5$ cm

Délka ZD $78,0 \pm 1,0$ cm včetně oblouku, oblouk neboli prodloužení oproti bočním švům $5,0$ cm $\pm 0,5$ cm

Délka ZD do pasu $46,5 \pm 0,5$ cm měřeno do středu pasového tunelu

Šíře středového dílu ZD v pasové linii $25,0 \pm 0,5$ cm

Délka rukávu DR včetně manžety $65,0 \pm 1,0$ cm

$\frac{1}{2}$ podpažní šíře rukávu $23,5 \pm 0,5$ cm

$\frac{1}{2}$ spodní šíře rukávu $15,0 \pm 0,5$ cm

Manžeta šíře $6,0 \pm 0,5$ cm

Manžeta délky (nezapnutá do špičky) $25,5 \pm 0,5$ cm

Šíře přední légy $6,3 \pm 0,3$ cm

Lištové diagonální kapsy horní a dolní o průřezu $15,0 \pm 0,3$ cm a šíře lišty $2,5 \pm 0,2$ cm

Zadní šířka převěsu límce $5,0 \pm 0,3$ cm

Zadní šířka stojáčku límce $10,0 \pm 0,5$ cm, přední šířka stojáčku límce $9,0 \pm 0,5$ cm

BUNDA PARKA BEZ NÁRAMENÍKŮ TMAVĚ MODRÁ **PÁNSKÁ**

Bunda je určená pro celoroční nošení. Je zhotovená z materiálu polyesterového s měkkým omakem, který se vyznačuje odolností proti průniku vody, a to díky podlaminování kvalitní polyuretanovou membránou. Bunda má podlepené švy a je nepromokavá. Bunda je celopodšitá a je zateplená vpínací vložkou s rounem s vynikajícími tepelně izolačními vlastnostmi-PROŠEV, která je do bundy vpínána pomocí zdrhovadla a 4 knoflíků. Přední díl má sedlo s přerušovaným reflexním výpustkem. Třídílný rukáv má ve švech (kromě spodního podpažního) přerušovaný reflexní výpustek. Ve středu předního dílu včetně stojatého límce je všito zdrhovadlo, které je kryto dvoudílnou légou se stiskacími knoflíky (včetně stojatého límce). Ve stojáčkovém límci je všita kapuce s možností odepnutí na zdrhovadlo, utahována kulatou tkaničkou, s prodloužením do stojáčku v oblasti obličejové a se zapínáním na velcro v této části. Třídílná tvarovaná kapuce se zapíná do límce na převěs s pěti druky a má kšilt. Stojatý límec má na vnitřní straně černý mikroflece nebo černý osnovní úplet počesaný – 100% polyester. Bunda má dvě náprsní váčkové kapsy s tvarovanou patkou zapínanou na druk, dvě náprsní lištové šikmé váčkové kapsy zapínané na skrytý druk, dvě horizontální kapsy zapínané na zdrhovadlo v oblasti hrudi, umístěné na podšívce a dvě spodní váčkové kapsy s tvarovanou patkou zapínanou na druk a dvě dolní boční lištové šikmé váčkové kapsy zapínané na skrytý druk. Zadní díl je tvarovaný bočními princesovými dílky a volnost pohybu v lopatkové oblasti zabezpečuje polo golfový průramek, v jeho okraji je všit přerušovaný reflexní výpustek. V pasové linii 5 cm od přední légy je až po zadní středový díl našit spodní dvoutunel s provlečenou pruženkou (v každém z nich) a brzdičkami na utahování, vyvedené na vnitřní stranu bundy. V dolním okraji po celém obvodu je také tunel s kulatou pruženkou a brzdičkami pro utahování vyvedené v boční linii na vnitřní stranu bundy. Rukávy mají u dolního okraje manžetu se zápinkou odšitou do špičky, zapínanou na druk s možností popnutí. Horní díl tělové podšívky a rukávová podšívka jsou ze směsové tkaniny s vetkávaným logem DP Praha v barvě podšívky (na obrázku pro lepší viditelnost vyobrazen v barvě červené). Spodní tělová část podšívky je polyesterová černá. Na pravé straně u dolního okraje na polyesterové podšívce našitá malá nakládaná kapsička s pruženkou pro mobil. Tmavě modré detaily z keprového tkalounu šíře 2,5 cm jsou použity na tyto části: všechny patky kapes horních a dolních – středem mírně vertikálně zešikmené s prodloužením do zápinky se zapínáním na druk a v pasové linii podšívky -mezi horní a dolní částí. Bunda je s malou výšivkou na patce horní kapsy na levé straně hrudi, a to na ozdobném keprovém tkalounu – umístění jako na obrázku. Vnější průměr kruhu loga je 1,6 cm. Barva výšivky je červená.

Varianta pro dispečery

Bunda je stejná, ale má navíc nárameníky, které se fixují k bundě stiskacími knoflíky.

vnitřní kapsy



zdrhovadlo

kapuce

vnitřní vložka



reflexní paspule - přerušovaná - šíře 3-5 mm

rouno - černý prošev
kostka - 5 až 7 cm -
šikmo ložená

manžeta polyesterová nebo
polyamidová - žebro, černá

MATERIÁLOVÝ LIST

Vrchový materiál	100% polyester / 100% polyuretanová membrána	Nařízení Evropského parlamentu a Rady (EU) č.1007/2011
Plošná hmotnost	210 g/m ² (*l. 10 g/m ²)	ČSN EN 12127
Úprava	Oleji a vodě odolná úprava	
Barva dle trichromatických souřadnic CieLab - tmavě modrá	L*=21,46, a*=-0,08,b*=-4,68 povolená barevná odchylka 4 stupeň šedé stupnice	ČSN EN ISO 105-J01 ČSN EN 20105-A02
Vazba	Plátňová 1/1	ČSN 80 0020
Dostava na 1 cm - osnova/ útek	22/22 (*l. 2)	ČSN EN 1049-2
Jemnost příze osnova Nm	2 x 150 dtex 100% polyester	ČSN EN ISO 2060
Jemnost příze útek Nm	2 x 150 dtex 100% polyester	ČSN EN ISO 2060
Max. změna rozměrů v % - 40°C Osnova / útek	Max. +/- 3,0/+/-3,0 %	ČSN EN ISO 5077
Odolnost vůči průniku vodních par	Ret max. 7 m ² .Pa.W ⁻¹	ČSN EN ISO 11092
Odolnost vůči pronikání vody, zkouška tlakem vody – nový materiál/ po 3 praních 40°C	min. 700 mbar / min. 500 mbar	ČSN EN ISO 811
Odolnost vůči smáčení – nový materiál/ po 3 praních 40°C	5/4	ČSN EN ISO 4920
Oleofobnost, Odolnost vůči uhlovdíkům – nový materiál/ po 3 praních	5/4	ČSN EN ISO 14419
Sklon ke žmolkovitosti - po 5000 otáčkách (metoda Martindale)	min. 4 stupeň	ČSN EN ISO 12945-2
Odolnost vůči oděru Martindale - 12kPa	min. 70000 otáček	ČSN EN ISO 12947-2
Pevnost tkaniny- osnova/útek	400 N/ 400 N	ČSN EN ISO 13934-1
Stálobarevnost na světle	min. 4 stupeň – modrá st.	ČSN EN ISO 105-B02
Stálobarevnost v potu : alkal./kysel.	min. 4/4//4/4 stupeň šedé stup.	ČSN EN ISO 105-E04
Stálobarevnost v praní	min. 4 stupeň šedé st.	ČSN EN ISO 105-C06
Stálobarevnost v chemickém čištění	min. 4 stupeň šedé st.	ČSN EN ISO 105-D01
Stálobarevnost v otěru : suchém/ mokrém	min. 4/4 stupeň šedé st.	ČSN EN ISO 105-X12
Obsah volného formaldehydu	max. 75 mg/kg	ČSN EN ISO 14184-1
pH vodného výluhu	4,5-7,5	ČSN EN ISO 3071

Podšívka tkaná černá	100% polyester, taft - plátno	Černá barva, Nařízení Evropského parlamentu a Rady (EU) č.1007/2011, ČSN 80 0020
Použitelná šířka	150 cm	
Prodyšnost	Min. 300 mm/ sec.	ČSN EN ISO 9237
Rozměrové změny po praní	+/-2,5%	ČSN EN ISO 5077
Stálobarevnost na světle	4-5	ČSN EN ISO 105-B02
Stálobarevnost ve vodě	3-4	ČSN EN ISO 105-E01
Stálobarevnost v potu	3-4	ČSN EN ISO 105-E04
Stálobarevnost v praní	3-4	ČSN EN ISO 105-C06
Stálobarevnost v chemickém čištění	3-4	ČSN EN ISO 105-D01
Stálobarevnost v otěru (suchý/mok-rý)	4/3	CSN EN ISO 105-X12
Plošná hmotnost	75 g/m ² +/- 10 %	ČSN EN 12127
Podšívka tkaná tmavě modrá s vetkávaným logem DP Praha v barvě podšívky	100% polyester, žakárová vazba	Tmavě modrá barva Pantone 19-4023 TPX, Nařízení Evropského parlamentu a Rady (EU) č.1007/2011, ČSN 80 0020
Použitelná šířka	150 cm	
Prodyšnost	Min. 300 mm/ sec.	ČSN EN ISO 9237
Rozměrové změny po praní	+/-2,5%	ČSN EN ISO 5077
Stálobarevnost na světle	4-5	ČSN EN ISO 105-B02
Stálobarevnost ve vodě	3-4	ČSN EN ISO 105-E01
Stálobarevnost v potu	3-4	ČSN EN ISO 105-E04
Stálobarevnost v praní	3-4	ČSN EN ISO 105-C06
Stálobarevnost v chemickém čištění	3-4	ČSN EN ISO 105-D01
Stálobarevnost v otěru (suchý/mok-rý)	4/3	CSN EN ISO 105-X12
Plošná hmotnost	75 g/m ² +/- 10 %	ČSN EN 12127
Zateplovací rouno	100% polyester- duté vlákno	Bílá barva, Nařízení Evropského parlamentu a Rady (EU) č.1007/2011
Odolnost vůči průniku tepla (sendvič : podšívka, rouno, podšívka) – prošev s prošitím do kostky 5-7 cm, šikmo ložená kostka	R _{cl} min. 0,26 m ² .K.W ⁻¹	ČSN EN ISO 11092
Rozměrové změny po praní	+/-2,5%	ČSN EN ISO 5077
Použitelná šířka	150 cm	
Plošná hmotnost – pouze rouna	100 g/ m ² +/- 10%	ČSN EN 12127
Límcová podšívka	100% polyester, mikrofleece nebo osnovní počesaný úplet	Černá barva, Nařízení Evropského parlamentu a Rady (EU) č.1007/2011, ČSN 80 0020
Rozměrové změny po praní	+/-2,5%	ČSN EN ISO 5077
Použitelná šířka	150 cm	
Plošná hmotnost	100 g/ m ² +/- 10%	ČSN EN 12127
3M SCOTCHLITE	Stříbrný reflexní přerušovaný proužek	Šířka 3 – 5 mm na černém tkalounu

VELIKOSTNÍ SORTIMENT PÁNSKÝCH BUND PAREK

Výška postavy/Obvod hrudě/Obvod pasu	VELIKOST	KÓD
158 / 84-88 / 62-73	XS	0405/0425
164 / 88-95 / 74-81	S	1445/1465
176 / 88-95 / 74-81	Sp	3445/3465
170 / 96-103 / 82-93	M	2485/2505
182 / 96-103 / 82-93	Mp	4485/4505
170 / 104-111 / 94-105	Lz	2525/2545
182 / 104-111 / 94-105	L	4525/4545
194 / 104-111 / 94-105	Lp	6525/6545
170 / 112-119 / 106-117	XLz	2565/2585
182 / 112-119 / 106-117	XL	4565/4585
194 / 112-119 / 106-117	XLp	6565/6585
170 / 120-127 / 118-129	XXLz	2605/2625
182 / 120-127 / 118-129	XXL	4605/4625
194 / 120-127 / 118-129	XXLp	6605/6625
170 / 128-135 / 130-141	XXXLz	2645/2665
182 / 128-135 / 130-141	XXXL	4645/4665
194 / 128-135 / 130-141	XXXLp	6645/6665

Podrobný popis :

Přední díly - PD

- * jsou hladké, spojené se zadním dílem sedlem
- * sedlo má ve švu všit reflexní přerušovaný výpustek a v členění je prošité v kraji ve vzdálenosti 1- 2 mm a následně za patku 5 ± 1 mm. Jeho hloubka je u průkrčníku cca 105 mm a u průramku cca 145 mm
- * na obou PD v náprsní části je jednovýpustková váčková kapsa krytá zešíkmenou patkou do špičky se zapínáním na druk, v linii šikmé špičky patky pokračuje šikmo ložená lištová kapsa
- * na obou PD ve spodní části cca 20 mm pod pasovým tunelem je jednovýpustková váčková kapsa krytá zešíkmenou patkou do špičky se zapínáním na druk, v linii šikmé špičky patky pokračuje šikmo ložená lištová kapsa
- * levý i pravý PD má v kraji všité jednocestné černé kovové zdrhovadlo do švu PD se spodní tvarovanou podsádku PD - u horního a dolního okraje cca 30 mm širokou. Tento šev je ve vzdálenosti 1-2 mm proštepován. V tomto švu pravého PD je navíc všitá podléga o šířce 38 ± 2 mm, dlouhá po celé délce předního dílu
- * u levého předního kraje $30 \text{ mm} \pm 2 \text{ mm}$ je našitá přední léga o šířce $68 \pm 3 \text{ mm}$, dlouhá po celé délce předního dílu
- * pasové tunely v pasové linii, našité vcelku z rubní strany 1-2 mm od okraje, šířka každého tunelu je $15 \pm 2 \text{ mm}$, začínající $50 \pm 3 \text{ mm}$ od kraje légy a končící na zadním dílu, sahajícímu až ke švu středního zadního dílu vzdáleném $485 \pm 5 \text{ mm}$ od průkrčníku (pro velikost L – je to vzdálenost ke středovému prošití tunelu). Začátek tunelu je prošit do tvaru obdélníku cca 20 x 30 mm (šířka x výška) a pak je do kříže proštepován. Na rubní straně je u tohoto proštepovaného obdélníku vyšitá na každém tunelu dířka o průměru cca 5 mm. Touto dířkou je v kaž-

dém tunelu vyvedena kulatá černá pruženka o průměru 3-5 mm, která je napevno uchycena na začátku tunelu - ve švu zadního středového dílu a bočního zadního dílu. Na konci každé vyvedené kulaté pruženky je jedno dírková brzdička černá plastová (která je přichycena tkalounovým černým poutkem 1 cm širokým, a cca 1 cm dlouhým, z vnitřní strany o proštepovaný obdélník), pro utahování pruženky a na každém vyvedeném konci je taktéž černá plastová koncovka

Zadní středový díl - ZD

* je s golfovým průřezem hlubokým 25 ± 2 mm s ozdobnou lištou ve stejné šíři, umístění golfového průřezu je cca 85 mm od konce náramenice a pod náramenicí cca 200 mm a plynule navazuje na boční zadní díl a zadní šev rukávu (pro vel. L). V krajním švu golfového průřezu je všit retroreflexní přerušovaný výpustek, proštepovaný 1-2 mm od kraje

* šev středového ZD s bočními zadními díly je prošitý v kraji, ve vzdálenosti 1-2 mm a následně za patku 4-5 mm

* zadní středový díl má pod průkrčnickem tvarovanou podsádku cca 30 mm širokou.

Zadní boční díl - ZD

* začíná pod golfovým průřezem zadního středového dílu a je na něm našit dvojitý pasový tunel o celkové šířce 30 ± 4 mm a umístěn je jeho střed 485 ± 5 mm od průkrčnicku ZD (pro vel. L)

Límec

* je 2 dílný (převěs + stojáček), šířka stojáčku středem zadního dílu je 100 ± 5 mm a u předního kraje 90 ± 5 mm, šířka převěsu límce středem 50 ± 3 mm, stojáček límce je z vnitřní strany černý z mikrofleecu do výšky cca 80 mm od průkrčnicku středem zadního dílu, zbytek do celkové výšky stojatého límce cca 20 mm je podsádka ze základního tmavě modrého materiálu, která sahá až do přední části, kde je opět 20 mm vysoká a mikrofleecu je v této části pouze 70 mm vysoký. Tato podsádka je i u předního okraje límce z obou stran zdrhovadla v šířce cca 30 mm, v plné výšce límce. Z vnější strany je límec celý ze základního materiálu, jako bunda Parka. Na vnitřní stranu límce je našitý převěs límce. Do předních krajů límce je všité zdrhovadlo a do švu zdrhovadla na pravé straně pokračuje i všití podlégy z předního pravého dílu. Švy límce: přední, horní a spojovací s podsádkami jsou proštepovány za 1-2 mm od kraje po základní látce. Vnější a vnitřní límec je u horního okraje sešitý u zdrhovadla pouze do šířky podsádky cca 30 mm, dále na vnitřní límec je již našitý převěs límce a to hned od tohoto místa a na vnější stranu límce je našitá polovina zdrhovadla pro vpínání kapuce a to cca 130 mm od předního okraje, neboli cca 100 mm od sešití vnitřního a vnějšího límce. Délka zdrhovadla (pro velikost L) je cca 310 mm. Volné konce vnějšího límce po stranách mají založenou přinechanou záložku a proštepovanou za 1-2 mm od okraje stejně jako všité zdrhovadlo. Na límci vnějším je nabit 5 druků (spodní část) oproti drukům z převěsu límce

* převěs límce je dvojitý, předšitý, tvarovaný do obdélníku se zakulacenými rohy, v kraji 2x prošitý, za 1-2 mm od kraje a pak 5 ± 1 mm od prvního štepu, převěs je 50 ± 3 mm široký a 500 ± 5 mm dlouhý. První a pátý druk je nabitý (vrchní část) v kraji převěsu (hned na začátku a na konci) a ostatní 3 jsou rozloženy rovnoměrně po délce převěsu v okraji, cca 8 mm od kraje

* pod límec je všita etiketa s označením velikosti – na středu průkrčnicku, vnitřní strany, ve stejném místě z obou stran etikety je našitá černá tkalounová poutko pro zavěšení bundy.

Poutko je 7-10 mm široké z pevného černého polyesterového tkalounu, všité do švu průkrčníku s pevným zapožitím proti vytržení

Kapuce

- * je ze 3 základních dílů a kšiltu
- * středový díl je pás široký 100 ± 5 mm
- * kšilt je dvojitý, předšitý, tvarovaný do oblouku, dlouhý 220 ± 5 mm a široký ve středu 50 ± 3 mm, kšilt je všitý na střed okrajového švu kapuce a je po obloukovém okraji proštepován za 1-2 mm od kraje a pak 5 ± 1 mm od prvního štepu
- * boční díly kapuce jsou tvarované do oblouku s prodloužením do obličejové části. Horní okraj kapuce má po celém obvodu tvarovanou podsádku cca 25 mm širokou, 2x proštepovanou, a to 1-2 mm od okraje a pak za 15 ± 1 mm od prvního štepu. Tímto štepem je po obvodu kapuce vytvořen tunel.
- * ve spodním okraji uprostřed vystředěně je našitá polovina kovového černého dělitelného zdrhovadla pro vepnutí kapuce do límce o délce cca 310 mm (pro velikost L)
- * v obličejové části je našité velcro cca 3 x 2 cm po obvodu a do kříže
- * kapuce je celopodšitá černou polyesterovou podšívku
- * do tunelu kapuce je provlečena černá pletená polyesterová kulatá šňůra o průměru cca 5 mm a délce 1080 ± 5 mm (pro velikost L). Na koncích opatřena plastovými koncovkami a zajištěná uzlem
- * celkový rozměr kapuce nechává zadavatel na uchazeči, je důležité aby kapuce příliš nezasahovala – nepadala do obličeje a současně nebyla příliš úzká a krátká

Léga a podléga

- * léga je 2 dílná (základní tělová + límcový stojáček), šířka légy základní i límcové je 68 ± 3 mm. Základní léga je ze dvou dílů je předšitá, obdélníková se zakulacenými rohy na straně druků a je v celé délce předního dílu v kraji. Druky jsou rozmístěné rovnoměrně, první a čtvrtý je co nejvíce v rohu cca 8 mm od každé strany. Léga je na straně našití na levý přední díl proštepovaná v šíři 5 ± 1 mm od kraje a po ostatních třech stranách 1-2 mm od kraje a další štepování je od prvního vzdálené 5 ± 1 mm. Horní límcová léga je ze dvou dílů je předšitá, obdélníková se zakulacenými rohy na straně druků a je v celé délce stojatého límce v kraji. Druky jsou rozmístěné co nejvíce v rohu cca 8 mm od každé strany. Límcová léga je identicky proštepovaná jako základní léga
- * podléga všitá po celé délce pravého předního dílu o šířce 38 ± 2 mm je obdélníkového tvaru se zakulacenými rohy – je ze dvou dílů, je předšitá a je ze třech stran 1-2 mm od kraje proštepovaná. U horního kraje podléga přesahuje zdrhovadlo o 2-3 mm

Rukávy dlouhé - DR

- * jsou trojdílné, s polovysokou hlavicí, ve spodní části ukončené manžetou šířky 60 ± 5 mm a délky (včetně špičky) 265 ± 5 mm (pro velikost L)
- * zadní spodní rukáv je široký cca 92 mm (pro velikost L – u hlavičky rukávu) a má ve švu všit reflexní stříbrný přerušovaný výpustek, šev je proštepovaný na druhé straně, ostatních dvou

dílech rukávů, a to za 1-2 mm a následně za 5 ± 1 mm. Tento spodní rukáv má u manžety, cca v polovině své šíře složen záhyb hloubky cca 7 mm

* prostřední díl rukávu je v horní části široký cca 256 mm (ro velikost L) a má ve švu všit reflexní stříbrný přerušovaný výpustek, šev je proštepovaný, a to za 1-2 mm a následně za 5 ± 1 mm. Tento střední díl rukávu je cca v oblasti pod loktem obloukovitě ukončen. Jeho délka středem je cca 415 mm

* přední díl rukávu je v horní části široký cca 132 mm (pro velikost L). Tento přední rukáv má u manžety, cca v polovině své šíře složený 2 záhyby hloubky cca 7 mm vzdálené od sebe cca 15 mm

* průramek rukávu je 1 x proštepován a to po straně PD a ZD (od hlavice průramku = náramenice cca do půlky průramku PD a ZD), a to 5 ± 1 mm od průramkového švu

* Rukáv je všit u spodního okraje do manžety s odšitou špičkou, zapínanou na jeden druk s dvojím spodním dílem druku pro možnost regulace délky manžety. Zapínání manžety je u zadního rukávového švu s reflexním výpustkem. Manžeta je u všiti proštepovaná 1x za 5 ± 1 mm a po všech ostatních stranách za 1-2 mm od okraje a druhý šev je od prvního 5 ± 1 mm. Vrchní druk je nabitý cca 20 mm od špičky vystředěně na šířku, spodní druk je nabitý cca 5-7 mm od rovného okraje vystředěně a další spodní druk je nabitý od prvního cca 15 mm

Náprsní kapsy

* jsou prostřížené horizontální váčkové 1 výpustkové (spodní lišta) 10 ± 1 mm, dlouhá 120 ± 3 mm. Nad lištou cca 10 mm je našitá šikmá patka s odšitím do špičky. Kapsa je umístěná na každé straně PD 130 ± 5 mm od švu sedla u průkrčníku a 45 ± 3 mm od předního zdrhovadla (vše pro velikost L). Váček kapsy je z podšívky polyesterové černé a má podsádky ze základního materiálu. Váček kapsy je hluboký cca 130 mm a má okraje zapravené šikmým veltonovým proužkem

* patka kapsy je 130 ± 5 mm široká, ve špičce 55 ± 3 mm vysoká a v krajích 40 ± 5 mm vysoká. Patka je předšitá, dvojitá, u horního našití 1 x proštepovaná v šíři 5 ± 1 mm od švu a v krajích je zabezpečena proti vytržení uzávěrkami. Patka je po obvodu 2 x proštepovaná za 1-2 mm od kraje a další štep je od prvního 5 ± 1 mm. Patka má šikmo středem našitý keprový tmavě modrý polyesterový tkaloun, prodloužený o 25 ± 2 mm. Toto prodloužení je podšité základním materiálem a je na něm nabitá vrchní část druku pro zapínání patky. Tkaloun je ve vrchní části patky prošitý do obdélníku 25×25 mm a pak do domečku křížem. Na levé patce je na tomto tkalounu vyšité logo a to vystředěně na šířku tkalounu a vystředěně v prostoru mezi špičkou patky (bez prodloužení) a prošitým domečkem. Pod levou patkou – neboli pod lištou 10 mm a od předního kraje lišty cca 20 mm je našitý černý knoflík

* horní šikmá jednolištová kapsa má průhmat lišty 150 ± 3 mm a lišta je široká 25 ± 2 mm (na liště ze spodní strany je nabitý druk pro zapínání, který z lícové strany není viditelný). Umístění lištové kapsy je na obou stranách PD – spodní okraj je vzdálený cca 75 mm od bočního švu a je směřován k návaznosti na tkaloun z patky v prodloužení. Lištová kapsa je po obvodu proštepovaná za 1-2 mm. Její váček je z polyesterové černé podšívky s podkladem ze základní tkaniny, má okraje zapravené šikmým veltonovým proužkem

Dolní kapsy

* jsou prostřížené horizontální váčkové 1 výpustkové (spodní lišta) 10 ± 1 mm, dlouhá 170 ± 3 mm. Nad lištou cca 10 mm je našitá šikmá patka s odšitím do špičky. Kapsa je umístěná na každé straně PD 20 ± 3 mm od spodního švu pasového tunelu a 50 ± 3 mm od předního zdr-

hovadla (vše pro velikost L). Váček kapsy je z podšívky polyesterové černé a má podsádky ze základního materiálu. Váček kapsy je hluboký cca 180 mm a má okraje zapravené šikmým veltonovým proužkem

* patka kapsy je 180 ± 5 mm široká , ve špičce 65 ± 3 mm vysoká a v krajích 50 ± 5 mm vysoká. Patka je předšitá, dvojitá, u horního našití 1 x proštepovaná v šíři 5 ± 1 mm od švu a v krajích je zabezpečená proti vytržení uzávěrkami. Patka je po obvodu 2 x proštepovaná za 1-2 mm od kraje a další štep je od prvního 5 ± 1 mm. Patka má šikmo středem našitý keprový polyesterový tkaloun tmavě modrý, prodloužený o 25 ± 2 mm. Toto prodloužení je podšité základním materiálem a je na něm nabitá vrchní část druku pro zapínání patky. Tkaloun je ve vrchní části patky prošitý do obdélníku 25×25 mm a pak do domečku křížem

* dolní šikmá jednolištová kapsa má průhmat lišty 150 ± 3 mm a lišta je široká 25 ± 2 mm (na liště ze spodní strany je nabitý druk pro zapínání, který z lícové strany není viditelný). Umístění lištové kapsy je na obou stranách PD – spodní okraj je vzdálený cca 105 mm od bočního švu a je směřován k návaznosti na tkaloun z patky v prodloužení. Lištová kapsa je po obvodu proštepovaná za 1-2 mm. Její váček je z polyesterové černé podšívky s podkladem ze základní tkaniny, má okraje zapravené šikmým veltonovým proužkem

Dolní okraj

* tvarovaný na PD rovně a na ZD do mírného oblouku (cca 50 mm oproti boční délce bundy), podšitý tvarovanou podsádkou v šíři cca 40 mm po celé délce až k podsádkám předních dílů. Otočená podsádka do rubové strany a prošitý ve vzdálenosti za 15 ± 2 mm. Tímto prošitím podsádek je vytvořen na dolním okraji tunel s provlečenou černou pruženkou o průměru 3-5 mm, která je napevno uchycena na začátku a konci tunelu (ve švu předního středového dílu a légy na pravé straně PD a na levé straně PD ve švu s podlégou). Na rubní straně tunelu je u obou bočních švů z každé strany (PD a ZD) vyšitá dírka o průměru cca 5 mm (celkem 4). Touto dírkou je na každé straně PD vyvedena a na každé straně ZD zavedena kulatá černá pruženka o průměru 3-5 mm, která má provlečenou dvou dírkovou utahovací brzdičku, černou plastovou

Všitá podšívka bundy

* je našitá po obvodu na přední tvarované podsádky v šíři cca 30 mm (u horního / dolního okraje), na spodní tvarovanou podsádku dolního okraje v šíři cca 40 mm, do zadní podsádky průkrčníku stojatého límce a do švů rukávů s manžetou, je přichycena bodově v podpaží. Má přesah délkový cca 3 cm pro vysrážení a dtto šířkový (odšitý středem ZD). Do celého tohoto obvodového švu, začínajícího cca 40 mm od spodního okraje předních dílů, přes průkrčník až cca 4 cm nad druhým spodním předním okrajem bundy je všité spirálkové černé zdrhovadlo dělitelné s jedním jezdcem jednostranným pro vepnutí zateplovací vpínací vložky

* podšívka je ze dvou materiálů (dolní 100% polyesterový taft černý a horní žakárová směsová tmavě modrá podšívka s plasticky vetkávaným logem DP Praha o velikosti cca 10 mm, s umístěním loga střídavě diagonálně, rozmístění cca 30 mm od sebe), tyto dva materiály jsou v pasové linii spojeny (sešity) tmavě modrým keprovým tkalounem v šíři $25 \text{ mm} \pm 2$ mm. Proštepování z každé strany tkalounu v šíři 1-2 mm od sešití. Tento keprový pás je ve středu zadního dílu v délce cca $250 \text{ mm} \pm 5$ mm na spodní straně nezapošit. V této délce je nadšitý na spodní polyesterovou podšívku tkalounový podkryt se zapínáním na 2 velcra rovnoměrně v tomto otvoru rozmístěné, každý o rozměrech cca 40×20 mm. Tento otvor slouží pro vnitřní opravy bundy

* v náprsní části pravého i levého předního dílu je všitá horizontální váčková kapsa, zapínaná na černé spiráلكové zdrhovadlo (pro velikost L) o délce cca 130 mm. Nad a pod zdrhovadlem je otvor zpevněn našitím pásu cca 25 mm širokého ze základního materiálu v délce přes celou šířku podšívky PD. Kapsový váček je z polyesterové podšívky, má okraje zapravené šikmým veltonovým proužkem a má hloubku k pasové linii. Kapsa na začátku a konci zdrhovadla je zajištěná zapožitím proti vytržení

* kapsa tvarovaná ze základního materiálu bundy, našitá na spodním pravém dílu PD – podšívky, má v horním kraji záložku založenou a prošitou v šířce cca 10 mm. Do tohoto tunelu je vložena pruženka o šířce 8-9 mm o 1 cm kratší než horní záložka. Kapsa má rozměry před stažením (výška 120 mm, šířka 100 mm). Dolní okraj nakládané kapsy je mírně tvarován do oblouku a jeho rohy jsou odšité do tzv. poloměchu. Kapsa je umístěná cca 50 mm pod tkalounem a cca 50 mm od předních podsádek

* podšívka rukávů je ze směsové tmavě modré podšívky s vetkávaným logem DP Praha, na konci rukávů na spodní straně rukávových švů je našito vždy jedno tkalounové poutko oproti knoflíku zateplovací vložky pro uchycení rukávů této vložky (velikost pro knoflík o průměru 15 - 16 mm). Stejně poutka jsou našité pro vepnutí vložky i na bočním švu podšívky cca 20 mm pod každým průramkem

Vpínací zateplovací vložka

* je celotělová vpínaná na tenké černé dělitelné spiráلكové zdrhovadlo.

* je ušitá z proševu (černá polyesterová podšívka, rouno, černá polyesterová podšívka). Prošev je ve tvaru čtverců – 5 až 7 cm šikmo ložených

* díly proševu jsou střižené se švovými záložkami, které jsou overlockem obnítkovány. Přední okraje (bez cca 4 cm od spodního okraje) s průkrčníkovým okrajem jsou zakončeny našitím jedné strany spiráلكového černého zdrhovadla pro vepnutí zateplovací vložky do bundy. Zbytek předního okraje a spodní okraj jsou olemovány černou šikmo střiženou lemovací stuhou. Spodní okraj rukávů je všit do žebrované černé polyesterové manžety o výšce cca 6 cm

* otvor pro vstup do pravé náprsní kapsy a otvor do pravé spodní kapsy na mobil jsou taktéž začištěny černou šikmo střiženou lemovací stuhou

* knoflíky pro uchycení vložky našité oproti poutkům (na každém konci rukávu a v podpaží), umístění dle popisu na podšívce bundy

Dirky

* jsou vyšité nití v barvě tmavě modré jako základní barva bundy a jsou vyšité u každého konce tunelu pasového, u předního proštepovaného obdélníkového tvaru. Celkem 4 v délce 7-9 mm

* jsou vyšité nití v barvě tmavě modré jako základní barva bundy a jsou vyšité u každého konce spodního tunelu u švu bočního. Celkem 4 v délce 7-9 mm

Knoflíky

* jsou našité :

1 ks pod levou patkou náprsní kapsy (umístění je v popisu u horních kapes)

po 1 ks na zateplovací vložce u každého rukávu cca 2 cm od okraje na spodním rukávovém švu

po 1 kusu cca 2 cm na bočním švu vložky zateplovací pod průramkem

* knoflíky jsou 4 dírkové, v barvě černé, resp. polyesterové oboustranné, o průměru 15 - 16 mm

* do sáčku s náhradním drukem v levé náprsní kapse je vložen 1 náhradní knoflík

Plastové koncovky – černé kloboukové

* 4 ks na pruženkách pasového tunelu

* 2 ks na kulaté šňůře kapuce

Plastové koncovka – černé plochá

* 1 ks na jezdcí předního zdrhovadla

Plastové brzdičky – černé

* 4 ks jedno dírkové na pruženkách pasového tunelu u légy zevnitř

* 2 ks dvou dírkové na spodním tunelu na bočních stranách

Druky černé o průměru 15-16 mm, nebo tmavé kovové

* 5 druků na límci a převěsu límce (umístění dle popisu u límce)

* 4 druky na léze předního dílu a 2 druky na léze stojatého límce (umístění dle popisu légy)

* 1 vrchní druk a 2 spodní druky na každé manžetě (umístění dle popisu u rukávu)

* 4 druky na liště šikmých kapes předního dílu (umístění dle popisu horní a dolní kapsy)

* 4 druky na tkalounu patek kapes předního dílu (umístění dle popisu horní a dolní kapsy)

Zdrhovadlo kovové, černé, dělitelné s jedním jezdcem, jednostranným

* dlouhé 310 mm – umístění dle popisu u límce (pro velikost L)

* dlouhé 770 mm (pro velikost L)– umístění dle popisu předního dílu, jezdec je opatřen textilním taháčkem z černé polyesterové kulaté šňůry o hotové délce cca 50 mm ukončené plochou černou plastovou koncovkou

Zdrhovadlo plastové, spirálkové, černé, dělitelné a nedělitelné s jedním jezdcem, jednostranným

* 2 ks, dlouhé 130 mm, nedělitelné – umístění dle popisu kapsy u podšívky (pro velikost L)

* dlouhé 18300 mm, dělitelné – umístění dle popisu u podšívky pro vepnutí zateplovací vložky (pro velikost L)

Výšivka loga DP Praha

* je vyšitá na tkalounu levé náprsní kapsy (na patce a to vystředěně mezi okraji tkalounu a mezi dolním okrajem patky a koncem křížového prošití patky).

* rozměr výšivky je : vnější průměr 16 mm , barva červená cca Pantone 19-1763 TP, tvar loga v příloze -logo manuál

Zpracování

* všechny švy svrchní bundy (kromě podšívky a zateplovací vpínatelné vložky) jsou podlepené podlepovací páskou s pevností min. 0,5 barů

- * všechny základní díly se stříhají po osnově
- * knoflíkové dírky zhotovené na prádlovém dírkovacím stroji, dlouhé 7-9 mm
- * knoflíky košilové čtyřdírkové o \varnothing 15-16 mm v barvě černé, pevně přišité
- * náhradní druk je vložen do PE sáčku do levé náprsní kapsy, druky jsou podloženy další vrstvou látky při aplikaci
- * počet stehů strojového šití a prošití je 5 ± 1 steh na 10 mm, stehy musí být rovnoměrné, bez vynechání, s rovnoměrným napětím, začátky a konce šití a více namáhaná místa musí být řádně zapořité proti páráni a zajištěné proti vytržení (v případě potřeby podloženou čtverečkem látky pro zpevnění), délka uzašití min. 10 mm
- * hustota stehů obnitkovaných okrajů švových záložek musí být nastavena tak, aby nedocházelo k jejich vytřepeání
- * šicí nitě 100% polyester do barvy vrchového materiálu, jemnost nití, číslo metrické max. 120
- * etiketa (s měkkým omakem) s ošetrujícími symboly je všitá cca 100 mm od dolního kraje do levého bočního švu (platí i pro vpínací zateplovací vložku)
- * velikostní etiketa všitá do středu v průkrčníku zadního dílu (platí i pro vpínací zateplovací vložku)

Rozměry bundy Parky pro velikost L :

Délka límce $57,0 \pm 0,5$ cm

$\frac{1}{2}$ hrudní šíře $64,0 \pm 1,0$ cm

$\frac{1}{2}$ pasové šíře $62,0 \pm 1,0$ cm

$\frac{1}{2}$ dolní šíře $62,0 \pm 1,0$ cm

Šíře zad $51,0 \pm 0,7$ cm

Šíře náramenice $15,5 \pm 0,5$ cm

Délka ZD $82,0 \pm 1,0$ cm včetně oblouku, oblouk neboli prodloužení oproti bočním švům $5,0$ cm $\pm 0,5$ cm

Délka ZD do pasu $48,5 \pm 0,5$ cm měřeno do středu pasového tunelu

Šíře středového dílu ZD v pasové linii $27,0 \pm 0,5$ cm

Délka rukávu DR včetně manžety $67,0 \pm 1,0$ cm

$\frac{1}{2}$ podpažní šíře rukávu $24,5 \pm 0,5$ cm

$\frac{1}{2}$ spodní šíře rukávu $15,5 \pm 0,5$ cm

Manžeta šíře $6,0 \pm 0,5$ cm

Manžeta délky (nezapnutá do špičky) $26,5 \pm 0,5$ cm

Šíře přední légy $6,8 \pm 0,3$ cm

Lištové diagonální kapsy horní a dolní o průřezu $15,0 \pm 0,3$ cm a šíře lišty $2,5 \pm 0,2$ cm

Zadní šířka převěsu límce $5,0 \pm 0,3$ cm

Zadní šířka stojáčku límce $10,0 \pm 0,5$ cm, přední šířka stojáčku límce $9,0 \pm 0,5$ cm

BUNDA PASOVÁ BEZ NÁRAMENÍKŮ TMAVĚ MODRÁ DÁMSKÁ

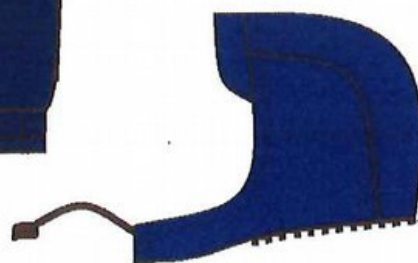
Bunda je určená pro celoroční nošení. Je zhotovena z materiálu bavlněného s příměsí elastanu s teflonovou úpravou, který se vyznačuje odolností proti průniku vody a proti ušpinění. Bunda je celopodšíťá a je zateplená vpínací vložkou s vynikajícími tepelně izolačními vlastnostmi. Přední díl je shora vertikálně tvarovaný švem od náramenice cca do 2/3 délky PD. Zadní díl má lomené sedlo s přerušovaným reflexním výpustkem, který je všit i do členících švů čtyřdílného rukávu, který má v loketní části záhyby pro volnost pohybu při řízení. Tento přerušovaný reflexní výpustek je všit i do švu patek náprsních kapes. Ve středu předního dílu, včetně stojatého límce, je všité kovové zdrhovadlo s palcátovým taháčkem, které je kryté légou se stiskacími knoflíky a zespodu kryté spodní légou včetně stojatého límce. Ve stojáckovém límci je všita na zdrhovadlo kapuce s kšiltem, utahována kulatou tkaničkou a vepředu zapínaná na velcro. Kapuce se zapíná do límce na 3 velcro pásy. Bunda má dvě náprsní váčkové kapsy pod patkami, jednu vertikální kapsu pod légou, dvě boční váčkové kapsy s patkami a dvě boční šikmé jedno lištové kapsy. Patky jsou odšité do špičky, se zapínáním na druk (patka dolní je ozdobně prošita). Dolní okraj je všitý do pasového límce s pruženkou. Rukávy jsou odepínací na zdrhovadlo, u dolního okraje s manžetou se všitou pruženkou. Na levém rukávu je našitá multifunkční kapsa. Multifunkční kapsy jsou našité i na vnitřní straně podšívky a na vpínací zateplovací vložce. Bunda je s malou výšivkou na patce horní kapsy na levé straně hrudi – umístění jako na obrázku. Vnější průměr kruhu loga je 1,6 cm. Barva výšivky je červená.

Varianta pro dispečery

Bunda je stejná, ale má navíc nárameníky, které se fixují k bundě stiskacími knoflíky.

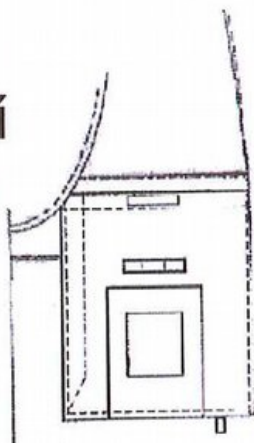


detail kapuce



zdrhovadlo

detail
vnitřní
kapsy





MATERIÁLOVÝ LIST

Vrchový materiál	98% bavlna / 2% elastan (* / 1%)	Nařízení Evropského parlamentu a Rady (EU) č.1007/2011
Plošná hmotnost	270 g/m ² (* / 10 g/m ²)	ČSN EN 12127
Úprava	Oleji a vodě odolná úprava	
Barva dle trichromatických souřadnic CieLab - tmavě modrá	L* = 16,01, a* = -1,03, b* = -5,01 povolená barevná odchylka 3-4 stupeň šedé stupnice	ČSN EN ISO 105-J01 ČSN EN 20105-A02
Vazba	Plátňová vazba s flotující nití – vazba prací kord – 9 žeber na 1 cm, tkanina na závěr není prostrhávána na stříhacím stroji, je pouze počesaná	ČSN 80 0020
Dostava na 1 cm - osnova/ útek	25/50 (* / 2)	ČSN EN 1049-2
Jemnost příze osnova Nm	50/2 Nm 98% bavlna/2% elastan	ČSN EN ISO 2060
Jemnost příze útek Nm	30/1 Nm 98% bavlna/ 2 % elastan	ČSN EN ISO 2060
Max. změna rozměrů v % - 40°C Osnova / útek	Max. +/- 4,0/+/-5,0 %	ČSN EN ISO 5077
Odolnost vůči smáčení – nový materiál/ po 3 praních 40°C	5/4	ČSN EN ISO 4920
Oleofobnost, Odolnost vůči uhlovodíkům – nový materiál/ po 3 praních	5/4	ČSN EN ISO 14419
Sklon ke žmolkovitosti - po 2000 otáčkách (metoda Martindale)	min. 4 stupeň	ČSN EN ISO 12945-2
Odolnost vůči oděru Martindale - 12kPa	min. 10000 otáček	ČSN EN ISO 12947-2
Pevnost tkaniny- osnova/útek	300 N/ 300 N	ČSN EN ISO 13934-1
Stálobarevnost na světle	min. 3-4 stupeň – modrá st.	ČSN EN ISO 105-B02
Stálobarevnost v potu : alkal./ky-sel.	min. 3/3//3/3 stupeň šedé stup.	ČSN EN ISO 105-E04
Stálobarevnost v praní	min. 3 stupeň šedé st.	ČSN EN ISO 105-C06
Stálobarevnost v chemickém čištění	min. 3 stupeň šedé st.	ČSN EN ISO 105-D01
Stálobarevnost v otěru : suchém/ mokrém	min. 2-3/-3 stupeň šedé st.	ČSN EN ISO 105-X12
Obsah volného formaldehydu	max. 75 mg/kg	ČSN EN ISO 14184-1
pH vodného výluhu	4,5-7,5	ČSN EN ISO 3071

Podšívka tkaná černá	100% polyester, taft - plátno	Černá barva, Nařízení Evrop. Parlam. a Rady (EU) č.1007/2011, ČSN 80 0020
Použitelná šířka	150 cm	
Prodyšnost	Min. 300 mm/ sec.	ČSN EN ISO 9237
Rozměrové změny po praní	+/-2,5%	ČSN EN ISO 5077
Stálobarevnost na světle	4-5	ČSN EN ISO 105-B02
Stálobarevnost ve vodě	3-4	ČSN EN ISO 105-E01
Stálobarevnost v potu	3-4	ČSN EN ISO 105-E04
Stálobarevnost v praní	3-4	ČSN EN ISO 105-C06
Stálobarevnost v chemickém čištění	3-4	ČSN EN ISO 105-D01
Stálobarevnost v otěru (suchý/mokrý)	4/3	CSN EN ISO 105-X12
Plošná hmotnost	75 g/m ² +/-10 %	ČSN EN 12127
Zateplovací rouno	100% polyester- duté vlákno	Bílá barva, Nařízení Evropského parlamentu a Rady (EU) č.1007/2011
Odolnost vůči průniku tepla (sendvič : podšívka, rouno, podšívka)	R _{cl} min. 0,26 m ² .K.W ⁻¹	ČSN EN ISO 11092
Rozměrové změny po praní	+/-2,5%	ČSN EN ISO 5077
Použitelná šířka	150 cm	
Plošná hmotnost pouze rouna bez podšívky	100 g/ m ² +/- 10%	ČSN EN 12127
Límcová podšívka	100% polyester, mikroflece nebo osnovní počesaný úplet	Černá barva, Nařízení Evropského parlamentu a Rady (EU) č.1007/2011, ČSN 80 0020
Rozměrové změny po praní	+/-2,5%	ČSN EN ISO 5077
Použitelná šířka	150 cm	
Plošná hmotnost	100 g/ m ² +/- 10%	ČSN EN 12127
3M SCOTCHLITE	Stříbrný reflexní přerušovaný proužek	Šířka 3 – 5 mm na černém tkalounu

VELIKOSTNÍ SORTIMENT DÁMSKÝCH BUND

Výška postavy/Obvod hrudě/Obvod pasu	VELIKOST	KÓD
158 / 84-88 / 62-73	XS	0405/0425
164 / 88-95 / 74-81	S	1445/1465
176 / 88-95 / 74-81	Sp	3445/3465
170 / 96-103 / 82-93	M	2485/2505
182 / 96-103/ 82-93	Mp	4485/4505
170 / 104-111/ 94-105	Lz	2525/2545
176 / 104-111 / 94-105	L	3525/3545
182/ 104-111 / 94-105	Lp	4525/4545
170 / 112-119/ 106-117	XLz	2565/2585
176 / 112-119 / 106-117	XL	3565/3585
182 / 112-119 / 106-117	XLp	4565/4585
170 / 120-127/ 118-129	XLz	2605/2625
176 / 120-127 / 118-129	XXL	3605/3625
182 / 120-127 / 118-129	XXLp	4605/4625
170 / 128-135/ 130-141	XXXLz	2645/2665
176 / 128-135 / 130-141	XXXL	3645/3665
182 / 128-135 / 130-141	XXXLp	4645/4665

Podrobný popis :

Přední díly - PD

* oba přední díly jsou v horních 2/3 délky tvarované dělicím ramenní švem (sahá od ramenního švu po patku spodní kapsy), který je umístěn cca 55 mm od vrcholu náramenice . Tento šev následně protíná středy patek horních a dolních kapes, jeho šev je proštepovaný v šíři 1-2 mm od kraje a následně za patku 4-5 mm

* na obou PD v náprsní části je jednovýpustková váčková kapsa krytá zešíkmenou patkou do špičky se zapínáním na druk, v linii šikmé špičky patky pokračuje ramenní dělicí šev předního dílu. V horním švu patky náprsní kapsy je všit reflexní přerušovaný výpustek

* na obou PD ve spodní části cca 370 mm pod vrcholem náramenice je jednovýpustková váčková kapsa krytá zešíkmenou patkou do špičky se zapínáním na druk, v linii šikmé špičky patky pokračuje šikmo ložená lištová kapsa

* levý i pravý PD má v kraji všité jednocestné mosazné kovové zdrhovadlo do švu PD se spodní tvarovanou podsádkou PD. Tento šev je ve vzdálenosti 1-2 mm proštepován. V tomto švu levého PD je navíc všitá podléga o šířce 38 ± 2 mm, dlouhá po celé délce předního dílu včetně stojáčkového límce

* u pravého předního kraje $25 \text{ mm} \pm 2 \text{ mm}$ je našitá přední léga o šířce 63 ± 3 mm, dlouhá po celé délce předního dílu včetně stojáčkového límce

* na pravém předním dílu mezi předním zdrhovadlem a našitou přední légou je v náprsní oblasti váčková vertikální kapsa zapínaná na zdrhovadlo

* oba přední díly mají průramkové otvory podšité tvarovanou podsádkou v šíři cca 25 mm s našitým zdrhovadla cca 20 mm od okraje průramku

Zadní díl - ZD

* je se sedlem hlubokým uprostřed ZD (od průkrčníku) 150 ± 5 mm. Tato hloubka sedla je ve stejné hloubce v šíři 300 ± 5 mm, pak se sedlo lomí směrem dolů ke spodními okraji až do hloubky k zadnímu prostříhu rukávu cca 220 mm od konce náramenice (myšleno průsečník náramenice a průramku) -(pro vel. M) . V tomto švu sedla je všit retroreflexní přerušovaný výpustek, proštepovaný 1- 2 mm od kraje a následně za patku 4-5 mm

* šev náramenice je proštepovaný 1- 2 mm od kraje a následně za patku 4-5 mm

* zadní středový díl má pod průkrčníkem tvarovanou podsádku cca 25 mm širokou a oba průramkové otvory podšité tvarovanou podsádkou v šíři cca 25 mm s našitým zdrhovadla cca 20 mm od okraje průramku

Límec

* je 3 dílný (stojáčkový límec vrchní, spodní a vnitřní zadní lišta), šířka stojáčku středem zadního dílu je 100 ± 5 mm a u předního kraje 90 ± 5 mm , šířka zadní lišty je 25 ± 2 mm , stojáček límce je z vnitřní strany černý z mikrofleecu do výšky cca 80 mm od průkrčníku středem zadního dílu, zbytek do celkové výšky stojatého límce cca 20 mm je podsádkou ze základního tmavě modrého materiálu, která sahá až do přední části , kde je opět 20 mm vysoká a mik-

roflece je v této části pouze 70 mm vysoký. Tato podsádka je i u předního okraje límce z obou stran zdrhovadla v šířce cca 30 mm, v plné výšce límce. Z vnější strany je límec celý ze základního materiálu, jako bunda. Do předních krajů límce je všité zdrhovadlo a do švu zdrhovadla na levé straně pokračuje i všití podlégy z předního levého dílu. Švy límce : přední, horní a spojovací s podsádkami jsou proštepovány za 1-2 mm od kraje po základní látce. Vnější a vnitřní límec je u horního okraje celý sešitý a u dolního okraje je vnitřní límec sešitý v celé délce s podsádkou ZD. Vnější límec u dolního okraje je sešitý od zdrhovadla pouze do místa náramenice, průkrčníkový šev zadní je volný. Od náramenice směrem ke druhé náramenici je na vnitřní límec (zadní průkrčník) našitá vnitřní zadní lišta (vystředěně na zadní průkrčník) v délce cca 220 mm (pro velikost M). Na horní okraj této vnitřní lišty je našitá polovina dělitelného zdrhovadla pro vepnutí kapuce a na ní z vnější strany jsou našité 3 velcra o rozměru cca šířka 30 mm a výška 20 mm (rozmístění 2 v kraji zadní lišty a třetí uprostřed). Druhá protistrana velcra je našita na vnitřní stranu zadního stojáčkového límce. Spodní volný nezašitý okraj zadního stojáčkového límce (v délce zadního průkrčníku) má do rubu založený švový přídavek, zaopatřen overlockem a prošit za 1-2 mm od kraje a následně proštepován za 5 ± 1 mm od prvního štepu

* pod límec je všita etiketa s označením velikosti (na středu průkrčníku vnitřní strany), ve stejném místě z obou stran etikety je našité černé tkalounové poutko pro zavěšení bundy. Poutko je 7-10 mm široké z pevného černého polyesterového tkalounu, všité do švu průkrčníku s pevným zapožitím proti vytržení

Kapuce

* je ze 3 základních dílů a kšiltu

* středový díl je pás široký 100 ± 5 mm

* kšilt je dvojitý, předšitý, tvarovaný do oblouku, dlouhý 220 ± 5 mm a široký ve středu 50 ± 3 mm, kšilt je všitý na střed okrajového švu kapuce a je po obloukovém okraji proštepován za 1-2 mm od kraje a pak 5 ± 1 mm od prvního štepu

* boční díly kapuce jsou tvarované do oblouku s prodloužením do obličejové části. Horní okraj kapuce má po celém obvodu tvarovanou podsádku cca 25 mm širokou, 2x proštepovanou, a to 1-2 mm od kraje a pak za 15 ± 1 mm od prvního štepu. Tímto štepem je po obvodu kapuce vytvořen tunel

* ve spodním okraji uprostřed vystředěně je našitá polovina kovového černého dělitelného zdrhovadla pro vepnutí kapuce do límce o délce cca 220 mm (pro velikost M)

* v obličejové části je našité velcro cca 3 x 2 cm po obvodu a do kříže

* kapuce je celopodšitá černou polyesterovou podšívku

* do tunelu kapuce je provlečena černá pletená polyesterová kulatá šňůra o průměru cca 5 mm a délce 1050 ± 5 mm (pro velikost M). Na koncích opatřena plastovými koncovkami a zajištěná uzlem

* celkový rozměr kapuce nechává zadavatel na uchazeči, je důležité aby kapuce příliš nezasahovala – nepadala do obličejové a současně nebyla příliš úzká a krátká. Přibližný rozměr kapuce při složení kapuce na poloviny je cca 390 mm na výšku a cca 300 mm na šířku v obličejové části

Léga a podléga

* léga je 1 dílná sahající od spodního okraje bundy až po horní okraj stojáčkového límce, šířka légy je 63 ± 3 mm. Léga je ze dvou dílů (spodní a horní), je předšitá, obdélníková, s mírně zakulacenými rohy na straně druků (směrem k levému PD). Druky jsou rozmístěné, první a šestý je co nejvíce v rohu légy cca 8 mm od každé strany. Druhý druk shora je umístěn těsně nad průkrčníkem ve stejné vzdálenosti od kraje jako ostatní druky cca 8 mm. Ostatní druky jsou rovnoměrně rozmístěné po délce légy mezi druhým a šestým drukem. Léga je na straně našití na pravý přední díl proštepovaná v šíři 5 ± 1 mm od kraje a po ostatních třech stranách 1-2 mm od kraje a další štepování je od prvního vzdálené 5 ± 1 mm

* podléga všitá po celé délce levého předního dílu o šířce 38 ± 2 mm je obdélníkového tvaru s mírně zakulacenými rohy – je ze dvou dílů (spodní a horní), je předšitá a je ze třech volných stran 1-2 mm od kraje proštepovaná. U horního kraje podléga přesahuje zdrhovadlo o 2-3 mm

Rukávy dlouhé - DR

* jsou čtyřdílné, s nízkou hlavicí, ve spodní části ukončené manžetou šířky 50 ± 5 mm a délky (před stažením / po stažení) 300 ± 10 mm / 240 ± 10 mm (pro velikost M)

* zadní spodní rukáv je široký cca 90 mm (pro velikost M – u hlavice rukávu) a má ve švu po celé délce všit reflexní stříbrný přerušovaný výpustek, šev je proštepovaný na druhé straně (ostatních dvou středových dílech rukávů), a to za 1-2 mm a následně za 5 ± 1 mm

* horní prostřední díl rukávu je v horní části široký cca 330 mm (pro velikost M) a má ve švu s předním dílem rukávu všit reflexní stříbrný přerušovaný výpustek, šev je proštepovaný, a to za 1-2 mm a následně za 5 ± 1 mm. Tento střední díl rukávu je cca v oblasti loktů na zadní straně rukávu se dvěma záhyby cca 7 mm hlubokými, ve vzdálenosti od průramku cca 280 a 305 mm. Tento horní prostřední díl je u dolního okraje šikmo ustřižen, a to na přední straně cca 300 mm od průramku a na zadní straně cca 390 mm (pro velikost M). Spodní prostřední díl rukávu má ve švu s horním prostředním rukávem všitý reflexní přerušovaný výpustek. Tento šev je po straně horního středového švu proštepovaný za 1-2 mm a následně za 5 ± 1 mm.

* přední díl rukávu je v horní části široký cca 90 mm (pro velikost M)

* do průramku rukávu je všito dělitelné černé plastové zdrhovadlo s jedním jednostranným jezdcem o délce cca 500 mm pro vepnutí rukávů do bundy, s vynechanou průduchovou dírou v podpaží (část bez zdrhovadla) v délce cca 50 mm (pro velikost M)

* rukáv je všit u spodního okraje do manžety s mírným navolněním po obvodu rukávu. Manžeta je na spodní straně proštepovaná za 1-2 mm od okraje. Manžeta má středový obdélníkový dílek bez pruženek cca 50 mm x 50 mm, který je po obvodu proštepován za 1-2 mm od kraje a následně za 5 ± 1 mm. Zbytek manžety je po délce rovnoměrně proštepován na 3 stejně široké díly (tunely), kterými je provlečená pruženka šíře cca 15 mm a stažená tak, aby výsledná spodní šířka manžety po stažení zodpovídala zadání

* na levý rukáv cca 140 mm od průramku (pro velikost M) je našitá multifunkční rukávová kapsa (její horní okraj). Nakládaná kapsa je cca 100 mm široká a cca 140 mm vysoká. Cca 20 mm od levého spodního okraje je do bočního švu našité kovové staromosazné zdrhovadlo s palcátovým taháčkem o délce cca 120 mm, na něho z levé strany je nadšitá další část naklá-

dané kapsy o šířce cca 20 mm a výšce cca 120 mm. Na základní nakládanou kapsu v horním okraji je našitá obdélníková, dvojitá, předšitá příklopka o šířce cca 80 mm a délce cca 90 mm našitá vystředěně do švu horního okraje nakládané kapsy. Na této příklopce je ze spodní strany příklopky našité u dolního okraje velcro o šířce cca 70 mm a výšce 50 mm, protistrana velcra je našitá na základní nakládané kapse. Nad velcrem (na kapse) je našité vystředěně cca 10 mm široké trojpoutko pro uchycení propisek. Všechny díly nakládaných kapes a příklopky jsou prošité za 1-2 mm od kraje a následně za 4-5 mm od prvního prošití. Poutko je dvojmo střížené po delších stranách proštepované za 1-2 mm a po stranách i v předělovacích částech pro propisky je našito uzávěrkami.

Náprsní kapsy

* jsou prostřížené, horizontální, váčkové, 1 výpustkové (spodní lišta) šířky 10 ± 1 mm, dlouhé 115 ± 3 mm. Nad lištou cca 10 mm je našitá šikmá patka s odšitím do špičky. Kapsa je umístěná na každé straně PD 205 ± 5 mm od vrcholu náramenice a 50 ± 3 mm od předního zdrhovadla (vše pro velikost M). Váček kapsy je z podšívky polyesterové černé a má podšádky ze základního materiálu. Váček kapsy je hluboký cca 130 mm, má okraje zapravené šikmým veltonovým proužkem

* patka kapsy je 125 ± 5 mm široká, ve špičce 55 ± 3 mm vysoká a v krajích 40 ± 5 mm vysoká. Patka je předšitá, dvojitá, u horního našití je do švu patky všit retroreflexní přerušovaný výpustek. Patka je 1 x proštepovaná v šíři 5 ± 1 mm od švu a v krajích je zabezpečená proti vytržení uzávěrkami. Patka je po obvodu 2 x proštepovaná za 1-2 mm od kraje a další štep je od prvního 5 ± 1 mm. Patka je opatřená vrchní částí druku pro zapínání patky. Na levé patce je cca 10-12 mm od horního a bočního středového kraje patky vyšité logo DP Praha. Pod levou patkou (neboli pod lištou) 10 mm a od předního kraje lišty cca 20 mm je našitý černý knoflík

* horní vertikální kapsa na pravém PD má průhmat zapínaný na černé spiráلكové zdrhovadlo 120 ± 3 mm, kterého jezdec je opatřen černým textilním taháčkem délky cca 30 mm, jeho provedení je ponecháno na uchazeči. Umístění kapsy je cca 170 mm od průkrčníku, vystředěně mezi zdrhovadlem a légou. Kapsa je po obvodu proštepovaná za 1-2 mm. Její váček je z polyesterové černé podšívky s podkladem ze základní tkaniny, má okraje zapravené šikmým veltonovým proužkem

Dolní kapsy

* jsou prostřížené, horizontální, váčkové, 1 výpustkové (spodní lišta) šířky 10 ± 1 mm, dlouhé 155 ± 3 mm. Nad lištou cca 10 mm je našitá šikmá patka s odšitím do špičky. Kapsa je umístěná na každé straně PD cca 370 mm od vrcholu náramenice a cca 50 ± 3 mm od předního zdrhovadla (vše pro velikost M). Váček kapsy je z podšívky polyesterové černé a má podšádky ze základního materiálu. Váček kapsy je hluboký cca 180 mm, má okraje zapravené šikmým veltonovým proužkem

* patka kapsy je 165 ± 5 mm široká, ve špičce 60 ± 3 mm vysoká a v krajích 45 ± 5 mm vysoká. Patka je předšitá, dvojitá, u horního našití 1 x proštepovaná v šíři 5 ± 1 mm od švu a v krajích je zabezpečená proti vytržení uzávěrkami. Patka je po obvodu 2 x proštepovaná za 1-2 mm od kraje a další štep je od prvního 5 ± 1 mm. Patka má šikmo shora středem a zdola návazně na šikmou lištu kapsy ozdobný dvou proštep v šíři 5 ± 1 mm. Na patce je ve špičce našitá vrchní část druku pro zapínání patky

* dolní šikmá jednolištová kapsa má průhmat lišty 150 ± 3 mm a lišta je široká 25 ± 2 mm (na liště ze spodní strany je nabitý druk pro zapínání, který z lícové strany není viditelný). Umístění lištové kapsy je na obou stranách PD. Spodní okraj je vzdálený cca 80 mm od bočního švu a je směřován k návaznosti na vertikální dělicí šev PD a ozdobný štep patky. Lištová kapsa je po obvodu proštepovaná za 1-2 mm. Její váček je z polyesterové černé podšívky s podkladem ze základní tkaniny, má okraje zapravené šikmým veltonovým proužkem

Dolní okraj – pasový límeček

* bunda je ve spodní části ukončena pasovým límečkem šířky 60 ± 5 mm a její $\frac{1}{2}$ délky je (před stažením / po stažení) 580 ± 10 mm / 500 ± 10 mm (pro velikost M)

* pasový límeček je složen celkem z pěti částí. Zadního středového dílu, o šířce 60 ± 5 mm a délce 170 ± 5 mm, dvou předních středových dílů o šířce 60 ± 5 mm a délce 80 ± 5 mm. Tyto díly jsou dvojité, předšité a po celém obvodu prošité za 1-2 mm a dále za patku v šíři 4-5 mm. Do předních švů předních pasových dílů je všito kovové přední zdrhovadlo, které se dále všívá do předních dílů a následně do stojatého límečku. Tyto díly : zadní středový a přední středové, jsou spojeny bočními dílky pasového límečku, které jsou široké 60 ± 5 mm a dlouhé 410 ± 5 mm před stažením, 330 ± 5 mm po stažení. Pruženky jsou všité do třech tunelů vzniklých prošitím po délce na 3 rovnoměrně široké tunely, do kterých je vložena pruženka šíře cca 18 mm a v jejich koncích je pevně zapořita. Dolní okraj bočních dílů pasového límečku je proštepován za 1-2 mm od spodního okraje

Všitá podšívka bundy

* tělová podšívka je našitá po obvodu na přední tvarované podsádce, do švu pasového límečku, do zadní podsádky průkrčníku stojatého límečku a do průramků. Má přesah délkový cca 3 cm pro vysrážení a dtto šířkový (odšitý středem ZD). Do celého tohoto obvodového švu, začínajícího cca 20 mm od spodního okraje předních dílů, přes průkrčník až cca 2 cm nad druhým spodním předním okrajem bundy je všité spirálkové černé zdrhovadlo dělitelné s jedním jezdcem jednostranným pro vepnutí zateplovací vpínací vložky

* podšívka rukávová je všitá do průramku rukávu a u spodního okraje do švu rukávové manžety

* v náprsní části pravého i levého předního dílu je našitá multifunkční nakládaná kapsa, o šířce cca 185 mm a výšce cca 200 mm (pro velikost M). V místě jejího našití (horní okraj) – cca 10 mm nad ní a cca 40 mm pod ní je našit v šířce předního dílu podšívky pruh z vlastního materiálu bundy přímo na podšívku ve výšce cca 50 mm, prošitím za 1-2 mm v kraji. Náprsní kapsa má cca 20 mm od pravé strany našité poutko ve spodním švu z vlastního materiálu cca 10 mm široké o hotové délce cca 15 mm pro zavěšení klíčů pomocí karabinky. Poutko je po delších stranách proštepované za 1-2 mm od kraje. Tato nakládaná kapsa má 2 x založený okraj v horní části, proštepovaný v šířce cca 15 mm a na něm z rubní strany uprostřed je našité velcro cca 30 mm široké a cca 10 mm vysoké (protistrana velcra je našitá na podšívce bundy). Kapsa je našitá prošitím za 1-2 mm v kraji a v rozích je zpevněna uzávkami. Na nakládané kapse je hned na spodní okraj našitá vystředěně další nakládaná kapsa o rozměrech cca 130 mm x 140 mm (šířka x výška) opět se zapínáním na velcro, dtto jako u větší nakládané kapsy, včetně proštepování. Na této kapse vystředěně je našitá ještě menší nakládaná kapsa o rozměrech cca 70 x 80 mm bez zapínání na velcro. Cca 15 mm nad střední kapsou je našité vystředěně cca 10 mm široké trojpoutko pro uchycení propisek. Poutko je dvojmo stři-

žené po delších stranách proštepované za 1-2 mm a po stranách i v předělovacích částech pro propisky je našito uzávěrkami

* na konci rukávů na spodní straně rukávových švů je našito vždy jedno tkalounové poutko oproti knoflíku zateplovací vložky pro uchycení rukávů této vložky (velikost pro knoflík o průměru 15 - 16 mm). Stejně poutka jsou našité pro vepnutí vložky i na bočním švu podšívky cca 20 mm pod každým průramkem

Vpínací zateplovací vložka

* je celo tělová vpínaná na tenké černé dělitelné spirálkové zdrhovadlo

* je ušitá z rounového sendviče (černá polyesterová podšívka, rouno, černá polyesterová podšívka). Sendvič je pouze bodově prošit uzávěrkami

* díly proševu jsou střižené se švovými záložkami, které jsou uvnitř vpínací vložky. Okraje přední (bez cca 2 cm od spodního okraje) a průkrčníkový okraj jsou zakončeny našitím jedné strany spirálkového černého zdrhovadla pro vepnutí zateplovací vložky do bundy. Zbytek předního okraje a spodní okraj jsou olemovány černou šikmo střiženou lemovací stuhou. Spodní okraj rukávů je všit do žebrované černé polyesterové manžety o výšce cca 6 cm

* v náprsní části pravého i levého předního dílu vpínací vložky je našitá multifunkční nakládáná kapsa, o šířce cca 185 mm a výšce cca 200 mm (pro velikost M). V místě jejího našití (horní okraj) – cca 10 mm nad ní a cca 40 mm pod ní je našit v šířce předního dílu podšívky pruh z vlastního materiálu bundy přímo na podšívku ve výšce cca 50 mm, prošitím za 1-2 mm v kraji. Náprsní kapsa má cca 20 mm od pravé strany našité poutko ve spodním švu z vlastního materiálu cca 10 mm široké o hotové délce cca 15 mm pro zavěšení klíčů pomocí karabinky. Poutko je po delších stranách proštepované za 1-2 mm od kraje. Tato nakládáná kapsa má 2 x založený okraj v horní části, proštepovaný v šířce cca 15 mm a na něm z rubní strany uprostřed je našité velcro cca 30 mm široké a cca 10 mm vysoké (protistrana velcra je našitá na podšívce bundy). Kapsa je našitá prošitím za 1-2 mm v kraji a v rozích je zpevněna uzávěrkami. Na nakládáné kapse je hned na spodní okraj našitá vystředěně další nakládáná kapsa o rozměrech cca 130 mm x 140 mm (šířka x výška) opět se zapínáním na velcro, dtto jako u větší nakládáné kapsy, včetně proštepování. Na této kapse vystředěně je našitá ještě menší nakládáná kapsa o rozměrech cca 70 x 80 mm bez zapínání na velcro. Cca 15 mm nad střední kapsou je našité vystředěně cca 10 mm široké trojpoutko pro uchycení propisek. Poutko je dvojmo střižené po delších stranách proštepované za 1-2 mm a po stranách i v předělovacích částech pro propisky je našito uzávěrkami

* knoflíky pro uchycení vložky našité oproti poutkům (na každém konci rukávu a v podpaží), umístění dle popisu na podšívce bundy

Knoflíky

* jsou našité :

1 ks pod levou patkou náprsní kapsy (umístění je v popisu u horních kapes)

po 1 ks na zateplovací vložce u každého rukávu cca 2 cm od okraje na spodním rukávovém švu

po 1 kusu cca 2 cm na bočním švu vložky zateplovací pod průramkem

* knoflíky jsou 4 dírkové, v barvě černé, resp. polyesterové oboustranné, o průměru 15 - 16 mm

* do sáčku s náhradním drukem v levé náprsní kapse je vložen 1 náhradní knoflík

Plastové koncovky – černé kloboukové

* 2 ks na kulaté šňůře kapuce

Druky černé o průměru 15-16 mm, nebo tmavé kovové

* 6 druků na léze předního dílu (umístění dle popisu légy)

* 4 druky na patce kapes předního dílu (umístění dle popisu horní a dolní kapsy)

* 2 druky na spodní liště dolních kapes předního dílu (umístění dle popisu dolní kapsy)

Zdrhovadlo kovové, staromosazné, tmavě modré, dělitelné a nedělitelné s jedním jezdcem a palcátovým taháčkem

* dlouhé 120 mm, nedělitelné – umístění dle popisu u kapsy rukávu (pro velikost M)

* dlouhé 640 mm, dělitelné (pro velikost M) – umístění dle popisu předního dílu

Zdrhovadlo plastové, spirálkové, černé, dělitelné a nedělitelné s jedním jezdcem, jednostranným

* dlouhé 1550 mm, dělitelné – umístění dle popisu u podšívky pro vepnutí zateplovací vložky (pro velikost M)

* dlouhé 220 mm, dělitelné – umístění dle popisu u límce (pro velikost M)

* dlouhé 500 mm, dělitelné – umístění dle popisu u rukávů (pro velikost M)

* dlouhé 120 mm, nedělitelné – umístění dle popisu u horní vertikální kapsy předního dílu pod légou (pro velikost M), jemnější WS 3

Výšivka loga DP Praha

* je vyšitá na patce levé náprsní kapsy – na patce a to cca 10-12 mm od horního a od předního bočního kraje patky

* rozměr výšivky je : vnější průměr 16 mm , barva červená cca Pantone 19-1763 TP, tvar loga v příloze - logo manuál

Zpracování

* všechny základní díly se stříhají po osnově

* knoflíky košilové čtyř dírkové o \varnothing 15-16 mm v barvě černé, pevně přišité

* náhradní druk je vložen do PE sáčku do levé náprsní kapsy, druky jsou podloženy další vrstvou látky při aplikaci

* velcra v černé barvě, velikost vždy dle popisu, požadavek na vyšší pevnost trhací v spoji

* počet stehů strojového šití a prošití je 5 ± 1 steh na 10 mm, stehy musí být rovnoměrné, bez vynechání, s rovnoměrným napětím, začátky a konce šití a více namáhaná místa musí být

řádně zapošíte proti párání a zajištěné proti vytržení (v případě potřeby podloženou čtverečkem látky pro zpevnění), délka uzašíť min. 10 mm

* hustota stehů obnitkovaných okrajů švových záložek nastavena tak, aby nedocházelo k jejich vytřepení

* šicí nitě 100% polyester do barvy vrchového materiálu, jemnost nití, číslo metrické max. 120

* etiketa (s měkkým omakem) s ošetřujícími symboly je všitá cca 100 mm od dolního kraje do levého bočního švu (platí i pro vpínací zateplovací vložku)

* velikostní etiketa všitá do středu v průkrčníku zadního dílu (platí i pro vpínací zateplovací vložku)

Rozměry bundy pro velikost M :

Délka límce 55,0 ± 0,5 cm

½ hrudní šíře 63,0 ± 1,0 cm

½ pasové šíře 58,0 ± 1,0 cm

½ dolní šíře pasového límce před stažením 58,0 ± 1,0 cm

½ dolní šíře pasového límce po stažení 48,0 ± 1,0 cm

Šíře zad 50,0 ± 0,7 cm

Šíře náramenice 16,0 ± 0,5 cm

Délka ZD 66,0 ± 1,0 cm včetně pasového límce 6,0 cm ± 0,5 cm

Délka rukávu DR včetně manžety 62,5 ± 1,0 cm

½ podpažní šíře rukávu 25,5 ± 0,5 cm

½ spodní šíře manžety před stažením 15,0 ± 0,5 cm

½ spodní šíře manžety po stažení 12,0 ± 0,5 cm

Manžeta šíře 5,0 ± 0,5 cm

Šíře přední légy 6,3 ± 0,3 cm

Lištové diagonální kapsy dolní o průhmatu 15,0 ± 0,3 cm a o šířce lišty 2,5 ± 0,2 cm

Zadní šířka stojáčku límce 10,0 ± 0,5 cm, přední šířka stojáčku límce 9,0 ± 0,5 cm

BUNDA PASOVÁ BEZ NÁRAMENÍKŮ TMAVĚ MODRÁ **PÁNSKÁ**

Bunda je určená pro celoroční nošení. Je zhotovena z materiálu bavlněného s příměsí elastanu s teflonovou úpravou, který se vyznačuje odolností proti průniku vody a proti ušpinění. Bunda je celopodšíťá a je zateplená vpínací vložkou s vynikajícími tepelně izolačními vlastnostmi. Přední díl je shora vertikálně tvarovaný švem od náramenice cca do 2/3 délky. Zadní díl má lomené sedlo s přerušovaným reflexním výpustkem, který je všit i do členících švů čtyřdílného rukávu, který má v loketní části záhyby pro volnost pohybu při řízení. Tento přerušovaný reflexní výpustek je všit i do švu patek náprsních kapes. Ve středu předního dílu, včetně stojatého límce, je všité kovové zdrhovadlo s palcátovým taháčkem, které je kryté légou se stiskacími knoflíky a zespodu kryté spodní légou včetně stojatého límce. Ve stojáčkovém límci je všita na zdrhovadlo kapuce s kšiltem, utahována kulatou tkaničkou a vepředu zapínaná na velcro. Kapuce se zapíná do límce na 3 velcro pásy. Bunda má dvě náprsní váčkové kapsy pod patkami, jednu vertikální kapsu pod légou, dvě boční váčkové kapsy s patkami a dvě boční šikmé jedno lištové kapsy. Patky jsou odšité do špičky, se zapínáním na druk (patka dolní je ozdobně prošita). Dolní okraj je všitý do pasového límce s pruženkou. Rukávy jsou odepínací na zdrhovadlo, u dolního okraje s manžetou se všitou pruženkou. Na levém rukávu je našitá multifunkční kapsa. Multifunkční kapsy jsou našité i na vnitřní straně podšívky a na vpínací zateplovací vložce. Bunda je s malou výšivkou na patce horní kapsy na levé straně hrudi – umístění jako na obrázku. Vnější průměr kruhu loga je 1,6 cm. Barva výšivky je červená.

Varianta pro dispečery

Bunda je stejná, ale má navíc nárameníky, které se fixují k bundě stiskacími knoflíky.

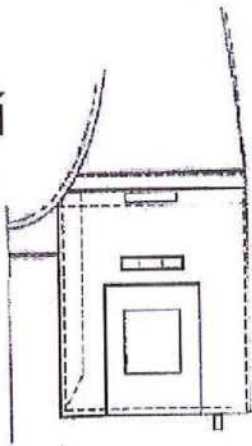


detail kapuce



zdrhovadlo

detail
vnitřní
kapsy





MATERIÁLOVÝ LIST

Vrchový materiál	98% bavlna / 2% elastan (*1. 1%)	Nařízení Evropského parlamentu a Rady (EU) č.1007/2011
Plošná hmotnost	270 g/m ² (*1. 10 g/m ²)	ČSN EN 12127
Úprava	Oleji a vodě odolná úprava	
Barva dle trichromatických souřadnic Cielab - tmavě modrá	L [*] =16,01, a [*] = -1,03,b [*] = -5,01 povolená barevná odchylka 3-4 stupeň šedé stupnice	ČSN EN ISO 105-J01 ČSN EN 20105-A02
Vazba	Plátňová vazba s flotující nití – vazba prací kord – 9 žeber na 1 cm, tkanina na závěr není prostřihána na stříhacím stroji, je pouze počesaná	ČSN 80 0020
Dostava na 1 cm - osnova/ útek	25/50 (*1. 2)	ČSN EN 1049-2
Jemnost příze osnova Nm	50/2 Nm 98% bavlna/2% elastan	ČSN EN ISO 2060
Jemnost příze útek Nm	30/1 Nm 98% bavlna/ 2 % elastan	ČSN EN ISO 2060
Max. změna rozměrů v % - 40°C Osnova / útek	Max. +/- 4,0/+/-5,0 %	ČSN EN ISO 5077
Odolnost vůči smáčení – nový materiál/ po 3 praních 40°C	5/4	ČSN EN ISO 4920
Oleofobnost,Odolnost vůči uhlovodíkům – nový materiál/ po 3 praních	5/4	ČSN EN ISO 14419
Sklon ke žmolkovitosti - po 2000 otáčkách (metoda Martindale)	min. 4 stupeň	ČSN EN ISO 12945-2
Odolnost vůči oděru Martindale - 12kPa	min. 10000 otáček	ČSN EN ISO 12947-2
Pevnost tkaniny- osnova/útek	300 N/ 300 N	ČSN EN ISO 13934-1
Stálobarevnost na světle	min. 3-4 stupeň – modrá st.	ČSN EN ISO 105-B02
Stálobarevnost v potu : alkal./kysel.	min. 3/3//3/3 stupeň šedé stup.	ČSN EN ISO 105-E04
Stálobarevnost v praní	min. 3 stupeň šedé st.	ČSN EN ISO 105-C06
Stálobarevnost v chemickém čištění	min. 3 stupeň šedé st.	ČSN EN ISO 105-D01
Stálobarevnost v očištění : suchém/ mokřem	min. 2-3/-3 stupeň šedé st.	ČSN EN ISO 105-X12
Obsah volného formaldehydu	max. 75 mg/kg	ČSN EN ISO 14184-1
pH vodného výluhu	4,5-7,5	ČSN EN ISO 3071

Podšívka tkaná černá	100% polyester, taft - plátno	Černá barva, Nařízení Evropského parlamentu a Rady (EU) č.1007/2011, ČSN 80 0020
Použitelná šířka	150 cm	
Prodyšnost	Min. 300 mm/ sec.	ČSN EN ISO 9237
Rozměrové změny po praní	+/-2,5%	ČSN EN ISO 5077
Stálobarevnost na světle	4-5	ČSN EN ISO 105-B02
Stálobarevnost ve vodě	3-4	ČSN EN ISO 105-E01
Stálobarevnost v potu	3-4	ČSN EN ISO 105-E04
Stálobarevnost v praní	3-4	ČSN EN ISO 105-C06
Stálobarevnost v chemickém čištění	3-4	ČSN EN ISO 105-D01
Stálobarevnost v otěru (suchý/mokrý)	4/3	CSN EN ISO 105-X12
Plošná hmotnost	75 g/m ² +/-10 %	ČSN EN 12127
Zateplovací roundo	100% polyester- duté vlákno	Bílá barva, Nařízení Evropského parlamentu a Rady (EU) č.1007/2011
Odolnost vůči průniku tepla (sendvič : podšívka, roundo, podšívka)	R _{cl} min. 0,26 m ² .K.W ⁻¹	ČSN EN ISO 11092
Rozměrové změny po praní	+/-2,5%	ČSN EN ISO 5077
Použitelná šířka	150 cm	
Plošná hmotnost pouze rouna bez podš	100 g/ m ² +/- 10%	ČSN EN 12127
Límcová podšívka	100% polyester, mikroflece nebo osnovní počesaný úplet	Černá barva, Nařízení Evropského parlamentu a Rady (EU) č.1007/2011, ČSN 80 0020
Rozměrové změny po praní	+/-2,5%	ČSN EN ISO 5077
Použitelná šířka	150 cm	
Plošná hmotnost	100 g/ m ² +/- 10%	ČSN EN 12127
3M SCOTCHLITE	Stříbrný reflexní přerušovaný proužek	Šířka 3 – 5 mm na černém tkalounu

VELIKOSTNÍ SORTIMENT PÁNSKÝCH BUND

Výška postavy/Obvod hrudě/Obvod pasu	VELIKOST	KÓD
158 / 84-88 / 62-73	XS	0405/0425
164 / 88-95 / 74-81	S	1445/1465
176 / 88-95 / 74-81	Sp	3445/3465
170 / 96-103 / 82-93	M	2485/2505
182 / 96-103/ 82-93	Mp	4485/4505
170 / 104-111/ 94-105	Lz	2525/2545
182 / 104-111 / 94-105	L	4525/4545
194 / 104-111 / 94-105	Lp	6525/6545
170 / 112-119/ 106-117	XLz	2565/2585
182 / 112-119 / 106-117	XL	4565/4585
194 / 112-119 / 106-117	XLp	6565/6585
170 / 120-127 / 118-129	XXLz	2605/2625
182 / 120-127 / 118-129	XXL	4605/4625
194 / 120-127 / 118-129	XXLp	6605/6625
170 / 128-135 / 130-141	XXXLz	2645/2665
182 / 128-135 / 130-141	XXXL	4645/5665
194/ 128-135 / 130-141	XXXLp	6645/7665

Podrobný popis :

Přední díly - PD

* oba přední díly jsou v horních 2/3 délky tvarované dělicím ramenní švem (sahá od ramenního švu po patku spodní kapsy), který je umístěn cca 60 mm od vrcholu náramenice . Tento šev následně protíná středy patek horních a dolních kapes, jeho šev je proštepovaný v šíři 1-2 mm od kraje a následně za patku 4-5 mm

* na obou PD v náprsní části je jednovýpustková váčková kapsa krytá zešikmenou patkou do špičky se zapínáním na druk, v linii šikmé špičky patky pokračuje ramenní dělicí šev předního dílu. V horním švu patky náprsní kapsy je všit reflexní přerušovaný výpustek

* na obou PD ve spodní části cca 410 mm pod vrcholem náramenice je jednovýpustková váčková kapsa krytá zešikmenou patkou do špičky se zapínáním na druk, v linii šikmé špičky patky pokračuje šikmo ložená lištová kapsa

* levý i pravý PD má v kraji všité jednocestné mosazné kovové zdrhovadlo do švu PD se spodní tvarovanou podsádkou PD. Tento šev je ve vzdálenosti 1-2 mm proštepován. V tomto švu pravého PD je navíc všitá podléga o šířce 38 ± 2 mm, dlouhá po celé délce předního dílu včetně stojáčkového límce

* u levého předního kraje $30 \text{ mm} \pm 2 \text{ mm}$ je našitá přední léga o šířce $68 \pm 3 \text{ mm}$, dlouhá po celé délce předního dílu včetně stojáčkového límce

* na levém předním dílu mezi předním zdrhovadlem a našitou přední légou je v náprsní oblasti váčková vertikální kapsa zapínaná na zdrhovadlo

* oba přední díly mají průramkové otvory podšité tvarovanou podsádkou v šíři cca 25 mm s našitím zdrhovadla cca 20 mm od okraje průramku

Zadní díl - ZD

* je se sedlem hlubokým uprostřed ZD (od průkrčníku) $160 \pm 5 \text{ mm}$. Tato hloubka sedla je ve stejné hloubce v šíři $310 \pm 5 \text{ mm}$, pak se sedlo lomí směrem dolů ke spodními okraji až do hloubky k zadnímu prostříhu rukávu cca 230 mm od konce náramenice (myšleno průsečník náramenice a průramku) -(pro vel. L) . V tomto švu sedla je všit retroreflexní přerušovaný výpustek, proštepovaný 1- 2 mm od kraje a následně za patku 4-5 mm

* šev náramenice je proštepovaný 1- 2 mm od kraje a následně za patku 4-5 mm

* zadní středový díl má pod průkrčníkem tvarovanou podsádku cca 30 mm širokou a oba průramkové otvory podšité tvarovanou podsádkou v šíři cca 25 mm s našitím zdrhovadla cca 20 mm od okraje průramku

Límec

* je 3 dílný (stojáčkový límec vrchní, spodní a vnitřní zadní lišta), šířka stojáčku středem zadního dílu je $100 \pm 5 \text{ mm}$ a u předního kraje $90 \pm 5 \text{ mm}$, šířka zadní lišty je $25 \pm 2 \text{ mm}$, stojáček límce je z vnitřní strany černý z mikrofleecu do výšky cca 80 mm od průkrčníku středem zadního dílu, zbytek do celkové výšky stojatého límce cca 20 mm je podsádka ze základního tmavě modrého materiálu, která sahá až do přední části , kde je opět 20 mm vysoká a mik-

roflece je v této části pouze 70 mm vysoký. Tato podsádka je i u předního okraje límce z obou stran zdrhovadla v šířce cca 30 mm, v plné výšce límce. Z vnější strany je límec celý ze základního materiálu, jako bunda. Do předních krajů límce je všité zdrhovadlo a do švu zdrhovadla na pravé straně pokračuje i všití podlégy z předního pravého dílu. Švy límce : přední, horní a spojovací s podsádkami jsou proštepovány za 1-2 mm od kraje po základní látce. Vnější a vnitřní límec je u horního okraje celý sešitý a u dolního okraje je vnitřní límec sešitý v celé délce s podsádkou ZD. Vnější límec u dolního okraje je sešitý od zdrhovadla pouze do místa náramenice, průkrčníkový šev zadní je volný. Od náramenice směrem ke druhé náramenici je na vnitřní límec (zadní průkrčník) našita vnitřní zadní lišta (vystředěně na zadní průkrčník) v délce cca 220 mm (pro velikost L). Na horní okraj této vnitřní lišty je našita polovina dělitelného zdrhovadla pro vepnutí kapuce a na ní z vnější strany jsou našité 3 velcra o rozměru cca šířka 30 mm a výška 20 mm (rozmístění 2 v kraji zadní lišty a třetí uprostřed). Druhá protistrana velcra je našita na vnitřní stranu zadního stojáčkového límce. Spodní volný nezašitý okraj zadního stojáčkového límce (v délce zadního průkrčníku) má do rubu založený švový přídavek, zaopatřen overlockem a prošit za 1-2 mm od kraje a následně proštepován za 5 ± 1 mm od prvního štepu

* pod límec je všita etiketa s označením velikosti (na středu průkrčníku vnitřní strany), ve stejném místě z obou stran etikety je našité černé tkalounové poutko pro zavěšení bundy. Poutko je 7-10 mm široké z pevného černého polyesterového tkalounu, všité do švu průkrčníku s pevným zapožitím proti vytržení

Kapuce

* je ze 3 základních dílů a kšiltu

* středový díl je pás široký 100 ± 5 mm

* kšilt je dvojitý, předšitý, tvarovaný do oblouku, dlouhý 220 ± 5 mm a široký ve středu 50 ± 3 mm, kšilt je všitý na střed okrajového švu kapuce a je po obloukovém okraji proštepován za 1-2 mm od kraje a pak 5 ± 1 mm od prvního štepu

* boční díly kapuce jsou tvarované do oblouku s prodloužením do obličejové části. Horní okraj kapuce má po celém obvodu tvarovanou podsádku cca 25 mm širokou, 2x proštepovanou, a to 1-2 mm od okraje a pak za 15 ± 1 mm od prvního štepu. Tímto štepem je po obvodu kapuce vytvořen tunel.

* ve spodním okraji uprostřed vystředěně je našita polovina kovového černého dělitelného zdrhovadla pro vepnutí kapuce do límce o délce cca 220 mm (pro velikost L)

* v obličejové části je našité velcro cca 3 x 2 cm po obvodu a do kříže

* kapuce je celopodšitá černou polyesterovou podšívku

* do tunelu kapuce je provlečena černá pletená polyesterová kulatá šňůra o průměru cca 5 mm a délce 1050 ± 5 mm (pro velikost L). Na koncích opatřena plastovými koncovkami a zajištěná uzlem

* celkový rozměr kapuce nechává zadavatel na uchazeči, je důležité aby kapuce příliš nezasahovala – nepadala do obličeje a současně nebyla příliš úzká a krátká. Přibližný rozměr kapuce při složení kapuce na poloviny je cca 390 mm na výšku a cca 300 mm na šířku v obličejové části

Léga a podléga

* léga je 1 dílná sahající od spodního okraje bundy až po horní okraj stojáčkového límce, šířka légy je 68 ± 3 mm. Léga je ze dvou dílů (spodní a horní), je předšitá, obdélníková, s mírně zakulacenými rohy na straně druků (směrem k pravému PD). Druky jsou rozmístěné, první a šestý je co nejvíce v rohu légy cca 8 mm od každé strany. Druhý druk shora je umístěn těsně nad průkrčníkem ve stejné vzdálenosti od kraje jako ostatní druky cca 8 mm. Ostatní druky jsou rovnoměrně rozmístěné po délce légy mezi druhým a šestým drukem. Léga je na straně našití na levý přední díl proštepovaná v šíři 5 ± 1 mm od kraje a po ostatních třech stranách 1-2 mm od kraje a další štepování je od prvního vzdálené 5 ± 1 mm

* podléga všitá po celé délce pravého předního dílu o šířce 38 ± 2 mm je obdélníkového tvaru s mírně zakulacenými rohy – je ze dvou dílů (spodní a horní), je předšitá a je ze třech volných stran 1-2 mm od kraje proštepovaná. U horního kraje podléga přesahuje zdrhovadlo o 2-3 mm

Rukávy dlouhé - DR

* jsou čtyřdílné, s nízkou hlavicí, ve spodní části ukončené manžetou šířky 60 ± 5 mm a délky (před stažením / po stažení) 320 ± 10 mm/ 260 ± 10 mm (pro velikost L)

* zadní spodní rukáv je široký cca 95 mm (pro velikost L – u hlavice rukávu) a má ve švu po celé délce všit reflexní stříbrný přerušovaný výpustek, šev je proštepovaný na druhé straně (ostatních dvou středových dílech rukávů), a to za 1-2 mm a následně za 5 ± 1 mm

* horní prostřední díl rukávu je v horní části široký cca 340 mm (pro velikost L) a má ve švu s předním dílem rukávu všit reflexní stříbrný přerušovaný výpustek, šev je proštepovaný, a to za 1-2 mm a následně za 5 ± 1 mm. Tento střední díl rukávu je cca v oblasti loktů na zadní straně rukávu se dvěma záhyby cca 7 mm hlubokými, ve vzdálenosti od průramku cca 305 a 330 mm. Tento horní prostřední díl je u dolního okraje šikmo ustřížen, a to na přední straně cca 325 mm od průramku a na zadní straně cca 415 mm (pro velikost L). Spodní prostřední díl rukávu má ve švu s horním prostředním rukávem všitý reflexní přerušovaný výpustek. Tento šev je po straně horního středového švu proštepovaný za 1-2 mm a následně za 5 ± 1 mm

* přední díl rukávu je v horní části široký cca 95 mm (pro velikost L)

* do průramku rukávu je všito dělitelné černé plastové zdrhovadlo s jedním jednostranným jezdcem o délce cca 530 mm pro vepnutí rukávů do bundy, s vynechanou průduchovou dírou v podpaží (část bez zdrhovadla) v délce cca 50 mm (pro velikost L)

* rukáv je všit u spodního okraje do manžety s mírným navolněním po obvodu rukávu. Manžeta je na spodní straně proštepovaná za 1-2 mm od okraje. Manžeta má středový obdélníkový dílek bez pruženek cca 60 mm x 60 mm, který je po obvodu proštepován za 1-2 mm od kraje a následně za 5 ± 1 mm. Zbytek manžety je po délce rovnoměrně proštepován na 3 stejně široké díly (tunely), kterými je provlečená pruženka šíře cca 18 mm a stažená tak, aby výslední spodní šířka manžety po stažení zodpovídala zadání

* na levý rukáv cca 150 mm od průramku (pro velikost L) je našitá multifunkční rukávová kapsa (její horní okraj). Nakládání kapsa je cca 100 mm široká a cca 140 mm vysoká. Cca 20

mm od levého spodního okraje je do bočního švu našité kovové staromosazné zdrhovadlo s palcátovým taháčkem o délce cca 120 mm, na něho z levé strany je nadšité další část nakládané kapsy o šířce cca 20 mm a výšce cca 120 mm. Na základní nakládanou kapsu v horním okraji je našité obdélníková, dvojitá, předšitá příklopka o šířce cca 80 mm a délce cca 90 mm našité vystředěně do švu horního okraje nakládané kapsy. Na této příklopce je ze spodní strany příklopky našité u dolního okraje velcro o šířce cca 70 mm a výšce 50 mm, protistrana velcro je našité na základní nakládané kapse. Nad velcrem (na kapse) je našité vystředěně cca 10 mm široké trojpoutko pro uchycení propisek. Všechny díly nakládaných kapes a příklopky jsou prošité za 1-2 mm od kraje a následně za 4-5 mm od prvního prošití. Poutko je dvojmo střížené po delších stranách proštepované za 1-2 mm a po stranách i v předělovacích částech pro propisky je našito uzávěrkami.

Náprsní kapsy

* jsou prostřížené, horizontální, váčkové, 1 výpustkové (spodní lišta) šířky 10 ± 1 mm, dlouhé 125 ± 3 mm. Nad lištou cca 10 mm je našité šikmá patka s odšitím do špičky. Kapsa je umístěná na každé straně PD 220 ± 5 mm od vrcholu náramenice a 60 ± 3 mm od předního zdrhovadla (vše pro velikost L). Váček kapsy je z podšívky polyesterové černé a má podsádky ze základního materiálu. Váček kapsy je hluboký cca 130 mm, má okraje zapravené šikmým veltonovým proužkem

* patka kapsy je 135 ± 5 mm široká, ve špičce 60 ± 3 mm vysoká a v krajích 45 ± 5 mm vysoká. Patka je předšitá, dvojitá, u horního našití je do švu patky všit retroreflexní přerušovaný výpustek. Patka je 1 x proštepovaná v šíři 5 ± 1 mm od švu a v krajích je zabezpečená proti vytržení uzávěrkami. Patka je po obvodu 2 x proštepovaná za 1-2 mm od kraje a další štep je od prvního 5 ± 1 mm. Patka je opatřená vrchní částí druku pro zapínání patky. Na levé patce je cca 10-12 mm od horního a bočního středového kraje patky vyšité logo DP Praha. Pod levou patkou (neboli pod lištou) 10 mm a od předního kraje lišty cca 20 mm je našitý černý knoflík

* horní vertikální kapsa na levém PD má průhmat zapínaný na černé spirálkové zdrhovadlo 140 ± 3 mm, kterého jezdec je opatřen černým textilním taháčkem délky cca 30 mm, jeho provedení je ponecháno na uchazeči. Umístění kapsy je cca 185 mm od průkrčníku, vystředěně mezi zdrhovadlem a légou. Kapsa je po obvodu proštepovaná za 1-2 mm. Její váček je z polyesterové černé podšívky s podkladem ze základní tkaniny, má okraje zapravené šikmým veltonovým proužkem

Dolní kapsy

* jsou prostřížené, horizontální, váčkové, 1 výpustkové (spodní lišta) šířky 10 ± 1 mm, dlouhé 170 ± 3 mm. Nad lištou cca 10 mm je našité šikmá patka s odšitím do špičky. Kapsa je umístěná na každé straně PD cca 405 mm od vrcholu náramenice a cca 60 ± 3 mm od předního zdrhovadla (vše pro velikost L). Váček kapsy je z podšívky polyesterové černé a má podsádky ze základního materiálu. Váček kapsy je hluboký cca 180 mm, má okraje zapravené šikmým veltonovým proužkem

* patka kapsy je 180 ± 5 mm široká, ve špičce 70 ± 3 mm vysoká a v krajích 55 ± 5 mm vysoká. Patka je předšitá, dvojitá, u horního našití 1 x proštepovaná v šíři 5 ± 1 mm od švu a v krajích je zabezpečená proti vytržení uzávěrkami. Patka je po obvodu 2 x proštepovaná za 1-2 mm od kraje a další štep je od prvního 5 ± 1 mm. Patka má šikmo shora středem a zdola ná-

vazně na šikmou lištu kapsy ozdobný dvou proštep v šíři 5 ± 1 mm. Na patce je ve špičce na-bitá vrchní část druku pro zapínání patky

* dolní šikmá jednolištová kapsa má průhmat lišty 150 ± 3 mm a lišta je široká 25 ± 2 mm (na liště ze spodní strany je nabitý druk pro zapínání, který z lícové strany není viditelný). Umístění lištové kapsy je na obou stranách PD. Spodní okraj je vzdálený cca 90 mm od bočního švu a je směřován k návaznosti na vertikální dělící šev PD a ozdobný štep patky. Lištová kapsa je po obvodu proštepovaná za 1-2 mm. Její váček je z polyesterové černé podšívky s podkladem ze základní tkaniny, má okraje zapravené šikmým veltonovým proužkem

Dolní okraj – pasový límec

* bunda je ve spodní části ukončená pasovým límcem šířky 60 ± 5 mm a její $\frac{1}{2}$ délky je (před stažením / po stažení) 640 ± 10 mm / 560 ± 10 mm (pro velikost M)

* pasový límec je složen celkem z pěti částí. Zadního středového dílu, o šířce 60 ± 5 mm a délce 190 ± 5 mm, dvou předních středových dílů o šířce 60 ± 5 mm a délce 90 ± 5 mm. Tyto díly jsou dvojité, předšité a po celém obvodu prošité za 1-2 mm a dále za patku v šíři 4-5 mm. Do předních švů předních pasových dílů je všito kovové přední zdrhovadlo, které se dále všívá do předních dílů a následně do stojatého límce. Tyto díly : zadní středový a přední středové, jsou spojeny bočními dílky pasového límce, které jsou široké 60 ± 5 mm a dlouhé 450 ± 5 mm před stažením, 370 ± 5 mm po stažení. Pruženky jsou všité do třech tunelů vzniklých prošitím po délce na 3 rovnoměrně široké tunely, do kterých je vložena pruženka šíře cca 18 mm a v jejích koncích je pevně zapořita. Dolní okraj bočních dílů pasového límce je proštepován za 1-2 mm od spodního okraje

Všitá podšívka bundy

* tělová podšívka je našitá po obvodu na přední tvarované podsádce, do švu pasového límce, do zadní podsádky průkrčníku stojatého límce a do průramků. Má přesah délkový cca 3 cm pro vysrážení a dtto šířkový (odšitý středem ZD). Do celého tohoto obvodového švu, začínajícího cca 20 mm od spodního okraje předních dílů, přes průkrčník až cca 2 cm nad druhým spodním předním okrajem bundy je všité spirálkové černé zdrhovadlo dělitelné s jedním jezdcem jednostranným pro vepnutí zateplovací vpínací vložky

* podšívka rukávová je všitá do průramku rukávu a u spodního okraje do švu rukávové manžety

* v náprsní části pravého i levého předního dílu je našitá multifunkční nakládaná kapsa, o šířce cca 195 mm a výšce cca 200 mm (pro velikost L). V místě jejího našití (horní okraj) – cca 10 mm nad ní a cca 40 mm pod ní je našit v šířce předního dílu podšívky pruh z vlastního materiálu bundy přímo na podšívku ve výšce cca 50 mm, prošitím za 1-2 mm v kraji. Náprsní kapsa má cca 20 mm od pravé strany našité poutko ve spodním švu z vlastního materiálu cca 10 mm široké o hotové délce cca 15 mm pro zavěšení klíčů pomocí karabinky. Poutko je po delších stranách proštepované za 1-2 mm od kraje. Tato nakládaná kapsa má 2 x založený okraj v horní části, proštepovaný v šířce cca 15 mm a na něm z rubní strany uprostřed je našité velcro cca 30 mm široké a cca 10 mm vysoké (protistrana velcra je našitá na podšívce bundy). Kapsa je našitá prošitím za 1-2 mm v kraji a v rozích je zpevněna uzávkami. Na nakládané kapse je hned na spodní okraj našitá vystředěně další nakládaná kapsa o rozměrech cca 130 mm x 140 mm (šířka x výška) opět se zapínáním na velcro, dtto jako u větší nakládané kapsy včetně proštepování. Na této kapse vystředěně je našitá ještě menší nakládaná

kapsa o rozměrech cca 70 x 80 mm bez zapínání na velcro. Cca 15 mm nad střední kapsou je našité vystředěně cca 10 mm široké trojpoutko pro uchycení propisek. Poutko je dvojmo střižené po delších stranách proštepované za 1-2 mm a po stranách i v předělovacích částech pro propisky je našito uzávěrkami

* na konci rukávů na spodní straně rukávových švů je našito vždy jedno tkalounové poutko oproti knoflíku zateplovací vložky pro uchycení rukávů této vložky (velikost pro knoflík o průměru 15 - 16 mm). Stejně poutka jsou našité pro vepnutí vložky i na bočním švu podšívky cca 20 mm pod každým průramkem

Vpínací zateplovací vložka

* je celo tělová vpínaná na tenké černé dělitelné spirálkové zdrhovadlo

* je ušitá z rounového sendviče (černá polyesterová podšívka, rouno, černá polyesterová podšívka). Sendvič je pouze bodově prošit uzávěrkami

* díly proševu jsou střižené se švovými záložkami, které jsou uvnitř vpínací vložky. Okraje přední (bez cca 2 cm od spodního okraje) a průkrčníkový okraj jsou zakončeny našitím jedné strany spirálkového černého zdrhovadla pro vepnutí zateplovací vložky do bundy. Zbytek předního okraje a spodní okraj jsou olemovány černou šikmo střiženou lemovací stuhou. Spodní okraj rukávů je všit do žebrované černé polyesterové manžety o výšce cca 6 cm

* v náprsní části pravého i levého předního dílu vpínací vložky je našitá multifunkční nakládaná kapsa, o šířce cca 195 mm a výšce cca 200 mm (pro velikost L). V místě jejího našití (horní okraj) – cca 10 mm nad ní a cca 40 mm pod ní je našit v šířce předního dílu podšívky pruh z vlastního materiálu bundy přímo na podšívku ve výšce cca 50 mm, prošitím za 1-2 mm v kraji. Náprsní kapsa má cca 20 mm od pravé strany našité poutko ve spodním švu z vlastního materiálu cca 10 mm široké o hotové délce cca 15 mm pro zavěšení klíčů pomocí karabinky. Poutko je po delších stranách proštepované za 1-2 mm od kraje. Tato nakládaná kapsa má 2 x založený okraj v horní části, proštepovaný v šířce cca 15 mm a na něm z rubní strany uprostřed je našité velcro cca 30 mm široké a cca 10 mm vysoké (protistrana velcra je našitá na podšívce bundy). Kapsa je našitá prošitím za 1-2 mm v kraji a v rozích je zpevněna uzávěrkami. Na nakládané kapse je hned na spodní okraj našitá vystředěně další nakládaná kapsa o rozměrech cca 130 mm x 140 mm (šířka x výška) opět se zapínáním na velcro, dtto jako u větší nakládané kapsy včetně proštepování. Na této kapse vystředěně je našitá ještě menší nakládaná kapsa o rozměrech cca 70 x 80 mm bez zapínání na velcro. Cca 15 mm nad střední kapsou je našité vystředěně cca 10 mm široké trojpoutko pro uchycení propisek. Poutko je dvojmo střižené po delších stranách proštepované za 1-2 mm a po stranách i v předělovacích částech pro propisky je našito uzávěrkami

* knoflíky pro uchycení vložky našité oproti poutkům (na každém konci rukávu a v podpaží), umístění dle popisu na podšívce bundy

Knoflíky

* jsou našité :

1 ks pod levou patkou náprsní kapsy (umístění je v popisu u horních kapes)

po 1 ks na zateplovací vložce u každého rukávu cca 2 cm od okraje na spodním rukávovém švu

po 1 kusu cca 2 cm na bočním švu vložky zateplovací pod průramkem

* knoflíky jsou 4 dírkové, v barvě černé, resp. polyesterové oboustranné, o průměru 15 - 16 mm

* do sáčku s náhradním drukem v levé náprsní kapse je vložen 1 náhradní knoflík

Plastové koncovky – černé kloboukové

* 2 ks na kulaté šňůře kapuce

Druky černé o průměru 15-16 mm, nebo tmavé kovové

* 6 druků na léze předního dílu (umístění dle popisu légy)

* 4 druky na patce kapes předního dílu (umístění dle popisu horní a dolní kapsy)

* 2 druky na spodní liště dolních kapes předního dílu (umístění dle popisu dolní kapsy)

Zdrhovadlo kovové, staromosazné, tmavě modré, dělitelné a nedělitelné s jedním jezdcem a palcátovým taháčkem

* dlouhé 120 mm, nedělitelné – umístění dle popisu u kapsy rukávu (pro velikost L)

* dlouhé 700 mm, dělitelné (pro velikost L) – umístění dle popisu předního dílu

Zdrhovadlo plastové, spirálkové, černé, dělitelné a nedělitelné s jedním jezdcem, jednostranným

* dlouhé 1680 mm, dělitelné – umístění dle popisu u podšívky pro vepnutí zateplovací vložky (pro velikost L)

* dlouhé 220 mm, dělitelné – umístění dle popisu u límce (pro velikost L)

* dlouhé 530 mm, dělitelné – umístění dle popisu u rukávů (pro velikost L)

* dlouhé 140 mm, nedělitelné – umístění dle popisu u horní vertikální kapsy předního dílu pod légou (pro velikost L), jemnější WS 3

Výšivka loga DP Praha

* je vyšitá na patce levé náprsní kapsy – na patce a to cca 10-12 mm od horního a od předního bočního kraje patky

* rozměr výšivky je : vnější průměr 16 mm , barva červená cca Pantone 19-1763 TP, tvar loga v příloze - logo manuál

Zpracování

* všechny základní díly se stříhají po osnově

* knoflíky košilové čtyř dírkové o \varnothing 15-16 mm v barvě černé, pevně přišité

* náhradní druk je vložen do PE sáčku do levé náprsní kapsy, druky jsou podloženy další vrstvou látky při aplikaci

* velcra v černé barvě, velikost vždy dle popisu, požadavek na vyšší pevnost trhací v spoji

* počet stehů strojového šití a prošití je 5 ± 1 steh na 10 mm, stehy musí být rovnoměrné, bez vynechání, s rovnoměrným napětím, začátky a konce šití a více namáhaná místa musí být řádně zapošíte proti páráni a zajištěné proti vytržení (v případě potřeby podloženou čtveřčkem látky pro zpevnění), délka uzašíť min. 10 mm

* hustota stehů obnitkovaných okrajů švových záložek nastavena tak, aby nedocházelo k jejich vytřepení

* šicí nitě 100% polyester do barvy vrchového materiálu, jemnost nití, číslo metrické max. 120

* etiketa (s měkkým omakem) s ošetřujícími symboly je všitá cca 100 mm od dolního kraje do levého bočního švu (platí i pro vpínací zateplovací vložku)

* velikostní etiketa všitá do středu v průkrčníku zadního dílu (platí i pro vpínací zateplovací vložku)

Rozměry bundy pro velikost L :

Délka límce $57,0 \pm 0,5$ cm

$\frac{1}{2}$ hrudní šíře $69,0 \pm 1,0$ cm

$\frac{1}{2}$ pasové šíře $64,0 \pm 1,0$ cm

$\frac{1}{2}$ dolní šíře pasového límce před stažením $64,0 \pm 1,0$ cm

$\frac{1}{2}$ dolní šíře pasového límce po stažení $54,0 \pm 1,0$ cm

Šíře zad $52,0 \pm 0,7$ cm

Šíře náramnice $17,5 \pm 0,5$ cm

Délka ZD $72,0 \pm 1,0$ cm včetně pasového límce $6,0 \text{ cm} \pm 0,5$ cm

Délka rukávu DR včetně manžety $67,5 \pm 1,0$ cm

$\frac{1}{2}$ podpažní šíře rukávu $26,5 \pm 0,5$ cm

$\frac{1}{2}$ spodní šíře manžety před stažením $16,0 \pm 0,5$ cm

$\frac{1}{2}$ spodní šíře manžety po stažení $13,0 \pm 0,5$ cm

Manžeta šíře $6,0 \pm 0,5$ cm

Šíře přední légy $6,8 \pm 0,3$ cm

Lištové diagonální kapsy dolní o průhmatu $15,0 \pm 0,3$ cm a o šířce lišty $2,5 \pm 0,2$ cm

Zadní šířka stojáčku límce $10,0 \pm 0,5$ cm, přední šířka stojáčku límce $9,0 \pm 0,5$ cm