



# Smlouva o dodávce tepelné energie

číslo ST\_15-32119\_00-00 (dále jen „smlouva“)

podle §76 odst. 3 zákona č. 458/2000 Sb., o podmínkách podnikání a o výkonu státní správy v energetických odvětvích a o změně některých zákonů (energetický zákon)

## Článek 1: Smluvní strany

### 1. Dodavatel:

<b>Obchodní firma:</b>	Severočeská teplárenská, a.s.		
<b>Se sídlem:</b>	Most - Komořany, Teplárenská 2, PSČ 434 03		
<b>Zastoupená:</b>	vedoucí útvaru prodeje na základě plné moci ze dne 2.1.2014		
<b>Zmocněnec:</b>	referent prodeje		
<b>IČO:</b>	287 33 118	<b>DIČ:</b>	CZ28733118
<b>Bankovní spojení:</b>	Komerční banka a. s., pobočka Most	<b>Číslo účtu:</b>	35-6887220297/0100
<b>Telefon:</b>		<b>E-mail:</b>	
<b>Zapsána v OR:</b>	u Krajského soudu v Ústí nad Labem, oddíl B, číslo vložky 2153		
<b>Oprávnění k podnikání:</b>	držitel licence k podnikání, ve smyslu energetického zákona, číslo 321118664		
<b>Havarijní služba:</b>			

### 2. Odběratel:

<b>Číslo odběratele:</b>	S32119		
<b>Obchodní firma / jméno a příjmení:</b>	Česká republika Krajské ředitelství policie Ústeckého kraje		
<b>Se sídlem / bydlištěm:</b>	Lidické náměstí 899/9, Ústí nad Labem, 401 79		
<b>Zastoupená:</b>	zástupce ředitele pro ekonomiku		
<b>Kontaktní osoba:</b>	vedoucí ekonomického oddělení		
<b>IČO / RČ:</b>	75151537	<b>DIČ:</b>	CZ75151537
<b>Bankovní spojení:</b>	Česká národní banka	<b>Číslo účtu:</b>	1546881/0710
<b>Telefon:</b>		<b>E-mail:</b>	
<b>Zapsána v OR/ŽR:</b>			
<b>Adresa pro faktury:</b>	Územní pracoviště Most, ekonomické odd., Václava Řezáče 224, Most, 434 75		
<b>a pro korespondenci:</b>	všeobecný odbor, Lidické nám. 899/9, Ústí nad Labem, 401 79		

## Článek 2: Předmět smlouvy a odběrná místa

- Předmětem smlouvy je závazek dodavatele dodávat tepelnou energii ze svého zařízení do odběrných míst odběratele v souladu se smlouvou a závazek odběratele odebírat tepelnou energii a platit za ní cenu za podmínek uvedených ve smlouvě.
- Dodávka tepelné energie se řídí obecně závaznými právními předpisy, zejména pak zákonem č. 458/2000 Sb. energetický zákon, ve znění pozdějších předpisů (dále jen „energetický zákon“) a zákonem č. 89/2012 Sb., občanským zákoníkem.
- Dodavatel bude na základě této smlouvy dodávat odběrateli tepelnou energii do následujících odběrných míst (dále jen „OM“):

Číslo OM	Název OM	Lokalita	Komodita	Zúčtovací období	Sazba ceny
3262-001	VS Budova policie Most	Most	TE, DV	měsíc	32B1

Dodávka tepelné energie je podrobně specifikována v Části D - Všeobecné obchodní podmínky, v čl. 3 Forma dodávek tepelné energie (komodity).

## Článek 3: Členění smlouvy - nedílné součásti

- Nedílnými součástmi této smlouvy pro každé odběrné místo jsou:
  - Část B – Technické údaje odběrného místa, které obsahují základní parametry dodávané a vrácené teploty (teplota a tlak), výkon, množství, místo předání, místo a způsob měření, dohodu o přístupu k měřicím a ovládacím zařízením a způsob rozdělení nákladů mezi více vlastníků odběrného místa.
  - Část C – Ceny a zálohy, které obsahují ceny tepelné energie pro dané období, a stanovený předpis zálohových plateb.
  - Část D – Všeobecné obchodní podmínky, obsahují mj. náhradní způsob vyhodnocení dodávky tepelné energie v případech, kdy dojde k poruše měřicího zařízení, technické dodací podmínky, vyhodnocení odběrového diagramu a další ustanovení, která tuto smlouvu doplňují a upravují vztah mezi dodavatelem a odběratelem (dále jen „Všeobecné obchodní podmínky“).

## Článek 4: Cena tepelné energie a platební podmínky

- Cena tepelné energie je kalkulována a sjednána v souladu s platnými cenovými rozhodnutími a vyhláškami Energetického regulačního úřadu k cenám tepelné energie a v souladu se zákonem č. 526/1990 Sb., o cenách, ve znění pozdějších předpisů.
- Zúčtovací období, kalendářní měsíc nebo kalendářní rok, je definováno pro každé odběrné místo v čl. 2 smlouvy.



Severočeská teplárenská, a.s., Teplárenská 2, Most - Komořany, PSČ 434 03

3. Smluvní strany se dohodly na způsobu platby formou bezhotovostního převodu.
4. Dodavatel bude provádět vyúčtování dodávky tepelné energie za účtovací období fakturami s náležitostí daňového dokladu podle platných právních předpisů, a to u měsíčního účtovacího období vždy do 10. dne následujícího měsíce a u ročního účtovacího období vždy do 28. února následujícího roku.
5. Splatnost vyúčtování dodávky tepelné energie (faktur) za účtovací období je u měsíčního účtovacího období 17 dnů od data jeho vystavení a u ročního účtovacího období 30 dnů od data jeho vystavení. Faktura bude odeslána nejpozději do dvou pracovních dnů od data vystavení.
6. Dodavatel je povinen započítat všechny uhrazené zálohové platby, které odběratel uhradil dodavateli v průběhu účtovacího období, na úhradu ceny tepelné energie na daňovém dokladu za příslušné účtovací období.
7. Odběratel se zavazuje zaplatit zálohové platby a za dodávku tepelné energie na účet dodavatele řádně a včas.
8. Odběratel je povinen při platebním styku s dodavatelem používat variabilní symbol stanovený rozpisem záloh v „Části C – Cena a zálohy“ či na daňovém dokladu. Úhrada se považuje za splněnou, je-li připsána na účet dodavatele v předepsané výši a termínu a je-li identifikována správným variabilním symbolem. V případě, že odběratel při úhradě neuvede správný variabilní symbol, je dodavatel oprávněn platbu vrátit, přičemž daňový doklad bude považován za neuhrazený.
9. Budou-li smluvní strany v prodlení jakéhokoliv peněžitého závazku, činí úrok z prodlení 0,03% z dlužné částky za každý den prodlení až do úplného zaplacení.
10. Uplatněním úroku z prodlení není dotčeno právo na náhradu škody.

#### **Článek 5: Odběrový diagram a zálohové platby**

1. Dodavatel je oprávněn stanovit odběrový diagram a předpis zálohových plateb na dodávku tepelné energie. Výše stanoveného odběrového diagramu i zálohových plateb odpovídá spotřebám tepelné energie za předcházející srovnatelné období a důvodně předpokládané spotřeby na následující období.
2. U nových odběrných míst stanoví dodavatel odběrové diagramy a zálohové platby po dohodě s odběratelem na základě předložené projektové dokumentace a důvodně předpokládané spotřeby na následující období.
3. Odběratel je oprávněn požádat o úpravu odběrového diagramu i zálohových plateb, doloží-li požadované změny (např. energetickým průkazem budovy).
4. Odběrové diagramy v členění podle jednotlivých odběrných míst a komodit jsou stanoveny v čl. 3 v „Části B - Technické údaje odběrného místa“. Souhrnný předpis výše zálohových plateb za všechna odběrná místa a komodity je stanoven v čl. 2 „Části C – Ceny a zálohy“.
5. Úprava a vyhodnocení odběrového diagramu se řídí pravidly v čl. 6 Všeobecných obchodních podmínek.

#### **Článek 6: Doba trvání smlouvy a způsoby jejího ukončení**

1. Smlouva se uzavírá na dobu neurčitou.
2. Smlouva je platná ode dne podpisu obou smluvních stran a je účinná od 1.1.2015. Případná dodávka tepelné energie před uzavřením této smlouvy byla zajištěna v souladu s ustanovením §76 a násl. zákona č. 458/2000 Sb., energetický zákon, v platném znění, se souhlasem obou smluvních stran za shodných podmínek stanovených touto smlouvou.
3. Smlouva zaniká:
  - a) uplynutím doby jejího trvání, pokud byla uzavřena na dobu určitou,
  - b) písemnou dohodou obou smluvních stran, a to ke dni uvedeném v této dohodě,
  - c) písemnou výpovědí po uplynutí výpovědní lhůty,
  - d) odstoupením,
  - e) zánikem některé smluvní strany bez právního nástupce.
4. Odběratel je oprávněn smlouvu vypovědět z jakéhokoliv důvodu.
5. Dodavatel může dát výpověď pouze z důvodů neoprávněného odběru tepelné energie odběratelem a nesplnění požadavku dle čl. 4, bod 1 Všeobecných obchodních podmínek.
6. Výpověď musí být učiněna v písemné formě s odůvodněním, výpovědní lhůta činí 6 měsíců a počíná běžet od prvního dne měsíce následujícího po doručení výpovědi druhé smluvní straně.
7. Od smlouvy lze odstoupit v následujících případech:
  - a) při opakovaném prodlení s úhradou plateb vyúčtování nebo zálohové platby ze strany odběratele (právo odstoupit od smlouvy má dodavatel),
  - b) při opakovaném neplnění sjednaných základních parametrů dodávané a vracené teplotonosné látky ze strany dodavatele (právo odstoupit od smlouvy má odběratel),
  - c) při změně ceny dodavatelem ve lhůtě do 14 dnů od uveřejnění oznámení o změně ceny (právo odstoupit od smlouvy má odběratel).
8. Odstoupení od smlouvy musí být provedeno písemnou formou a bez zbytečného odkladu. Při odstoupení od smlouvy z důvodu změny ceny (odst. 7, písm. c) musí být písemné odstoupení od smlouvy dodavateli doručeno v uvedené lhůtě, jinak je neplatné.
9. Odstoupením od smlouvy zaniká smlouva dnem doručení písemného oznámení o odstoupení od smlouvy druhé smluvní straně. Po této době nelze účinky odstoupení od smlouvy odvolat nebo měnit bez souhlasu druhé smluvní strany.
10. K datu zániku smluvního vztahu se obě strany zavazují vyrovnat vzájemně své závazky (zejména dluhy) a pohledávky.
11. V případě zániku jedné ze smluvních stran přechází práva a povinnosti sjednané v této smlouvě v plném rozsahu na právního nástupce, nedohodnou-li se smluvní strany před zánikem jinak.

#### **Článek 7: Smluvní pokuty**

1. Pro případ porušení povinností odběratele dle tohoto článku smlouvy jsou sjednány následující smluvní pokuty:
  - 1.1. za každý rozdíl v údajích uvedených ve smlouvě proti skutečnosti, zaplatí odběratel smluvní pokutu ve výši 1 000 Kč za každý případ, který byl odběratelem prokazatelně zaviněn,



Severočeská teplárenská, a.s., Teplárenská 2, Most - Komořany, PSČ 434 03

- 1.2. neumožní-li odběratel dodavateli vstup pověřených osob do odběrných míst v souladu s čl. 4 Všeobecných obchodních podmínek, zaplatí odběratel smluvní pokutu ve výši 1 000 Kč za každý prokazatelně neumožněný vstup,
  - 1.3. přeruší-li dodavatel dodávku tepelné energie z důvodu neoprávněného odběru ve smyslu energetického zákona (tzn. i z důvodu nehrazení zálohových plateb), zaplatí odběratel smluvní pokutu ve výši 1 000 Kč za každé takovéto přerušení nebo obnovení dodávky,
  - 1.4. při zjištění nesprávně uvedených spotřeb teplé vody v Hlášení o spotřebovaném množství TV dle článku 9. Všeobecných obchodních podmínek, je-li dodávka teplé vody rozúčtovávána ze společné přípravy, zaplatí odběratel smluvní pokutu ve výši 1 000 Kč za každé prokazatelné zavinění,
  - 1.5. při zjištění nesprávné teploty vrácené teplotonosné látky, je-li sjednána v „části B – Technické údaje odběrného místa“, zaplatí odběratel smluvní pokutu ve výši 1000 Kč za každý zjištěný den.
2. Ustanoveními o smluvních pokutách není dotčeno právo na náhradu škody.
  3. Zaplacení smluvní pokuty nezbujuje žádnou ze smluvních stran splnit svoji povinnost nebo odstranit závadný stav.
  4. Odstoupení od smlouvy se nedotýká nároku na zaplacení smluvní pokuty.

**Článek 8: Všeobecné obchodní podmínky**

1. Obsahem jednotlivých ustanovení Všeobecných obchodních podmínek jsou práva a povinnosti odběratele, jakož i práva a povinnosti dodavatele vzniklé z této smlouvy. Všeobecné obchodní podmínky upravují měření a vyhodnocení dodávek tepelné energie, stanovení ceny za dodávku tepelné energie a úpravy těchto cen, stanovení odběrových diagramů a zálohových plateb, vyúčtování cen za dodanou tepelnou energii či reklamace. Odběratel bere na vědomí, že shora uvedený výčet ustanovení Všeobecných obchodních podmínek je výčtem demonstrativním a je povinností odběratele se seznámit se všemi ustanoveními Všeobecných obchodních podmínek, které mu byly poskytnuty dodavatelem.
2. Odběratel podpisem této smlouvy potvrzuje, že se seznámil s jednotlivými ustanoveními Všeobecných obchodních podmínek, které jsou nedílnou součástí této smlouvy, porozuměl jejich významu a pokud mu význam některého ustanovení nebyl srozumitelný, byl mu tento dodavatelem vysvětlen před podpisem této smlouvy.
3. Smluvní strany ve smyslu ustanovení § 1752 odst. 1 občanského zákoníku sjednávají oprávnění dodavatele ke změně Všeobecných obchodních podmínek v přiměřeném rozsahu. Způsob, jakým bude změna Všeobecných obchodních podmínek odběrateli oznámena, možnost odběratele změnu odmítnout a tuto smlouvu z uvedeného důvodu vypovědět ve výpovědní době je upraveno v čl. 13 Všeobecných obchodních podmínek.
4. Smluvní strany sjednávají, že na práva a povinnosti vzniklé odběrateli a dodavateli z této smlouvy se použijí vždy Všeobecné obchodní podmínky dodavatele. Obchodní podmínky odběratele se pro tyto účely vylučují.

**Článek 9: Závěrečná ujednání**

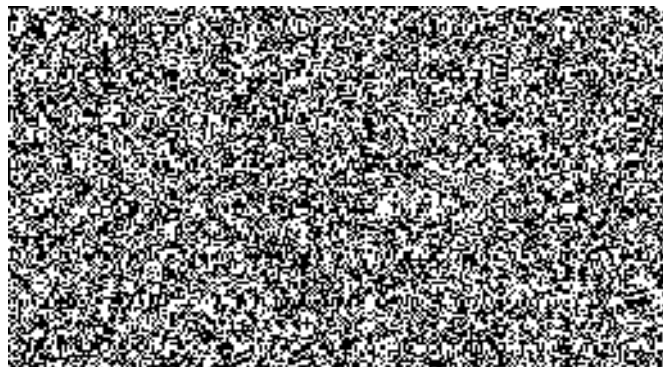
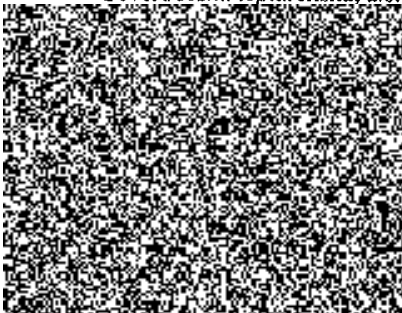
1. Odběratel prohlašuje, že byl v dostatečném předstihu před podpisem této smlouvy seznámen se skutečnostmi, jež předepisuje občanský zákoník v ustanovení § 1811.
2. V souladu s ustanovením § 1740 odst. 2 občanského zákoníku dodavatel tímto vylučuje přijetí nabídky s dodatkem nebo odchylkou od předloženého textu smlouvy a nedílných součástí.
3. V případě, že dojde ke změně právní úpravy (zejména energetického zákona), nebo změně relevantních cenových rozhodnutí a taková změna si vyžádá změnu této smlouvy, smluvní strany se zavazují tuto smlouvu k výzvě dodavatele uvést do souladu se změněnými právními předpisy či cenovými rozhodnutími, a to nejpozději do šesti týdnů od nabytí účinnosti takové změny. Tím není vyloučeno provedení změny této smlouvy prostřednictvím změny Všeobecných obchodních podmínek či jiným způsobem, upraveným ve Všeobecných obchodních podmínkách.
4. Smlouva je sepsána ve dvou vyhotoveních, z nichž obě strany obdrží po jednom vyhotovení.
5. Smluvní strany se výslovně dohodly, že ke dni účinnosti této smlouvy pozbývají platnosti a účinnosti veškerá předchozí ujednání a v minulosti uzavřené smlouvy ohledně smlouvou dotčeného odběrného místa / dotčených odběrných míst.
6. Smluvní strany svými podpisy potvrzují, že smlouvu uzavřely dobrovolně a vážně, určitě a srozumitelně podle své pravé a svobodné vůle, nikoliv v tísní nebo za nápadně nevýhodných podmínek.

V Mostě-Komořanech dne: 1.12.2014

V

dne:

Severočeská teplárenská, a.s.





# Technické údaje odběrného místa

ke smlouvě č.: ST\_15-32119\_00-00

platnost od: 1.1.2015

**Odběratel**

 obchodní firma/ jméno a příjmení: Česká republika Krajské ředitelství policie Ústeckého kraje  
 se sídlem/adresa: Lidické náměstí 899/9, Ústí nad Labem, 401 79  
 IČO/RČ: 75151537

**Odběrné místo**

 název/adresa: VS Budova policie Most  
 číslo: 3262-001  
 zdroj/PS: lokalita Most  
 lokalita: Most

**Článek 1: Technické parametry**
**1. Povinné údaje:**

	Primární TE [GJ]	xxx	xxx
teplota dodávané/vracené látky: *)	140/70 °C		
max. tlak dodávané látky:	2,50 MPa		
výkon:	1,60 MW		
min. tlaková diference:	0,10 MPa		
odběr doplňovací vody:	ANO		
podlahová plocha - domácnosti: **)	107 m <sup>2</sup>		
podlahová plocha - ostatní: **)	12 845 m <sup>2</sup>		
místo předání:	první spoj za uzavíracími armaturami topné a vratné větve v odbočné šachtě		
úroveň předání tepelné energie:	na výstupu přípojky v odbočné šachtě		
místo měření:	na zpátečce při výstupu z PS		
způsob měření:	měřičem TE a DV		
měřič / měřiče:	Multical M601, Actaris		
rozdělení dodávky pro více vlastníků:	xxx		

**2. Nepovinné údaje:**

obestavěný prostor:	m3	měření teplé vody (TV):	NE
počet bytových jednotek:	2	regulace ústředního topení (ÚT):	NE
skutečná podlahová plocha:	12 952 m <sup>2</sup>	regulace teplé vody (TV):	NE
tep. přípojka v majetku dodavatele:	NE	společná tepelná přípojka:	NE

**Článek 2: Dohoda o přístupu k měřicím a ovládacím zařízením**

- Smluvní strany se dohodly na přístupu k měřicím a ovládacím zařízením dle článku č. 4, bod 2. „části D – Všeobecných obchodních podmínek“.

**Článek 3: Odběrový diagram**

- Sjednané hodnoty odběru tepelné energie:

**Primární TE [GJ]**

Leden	Únor	Březen	Duben	Květen	Červen	Červenec	Srpen	Září	Říjen	Listopad	Prosinec	Celkem
900,0	700,0	650,0	400,0	150,0	100,0	50,0	100,0	150,0	400,0	650,0	750,0	5 000,0

- Aktualizaci odběrového diagramu je odběratel povinen provádět v souladu s ustanovením čl. 6 Všeobecných obchodních podmínek.
- Množství je určeno přibližně dle čl. 5 smlouvy. Odchylka od sjednaného množství je ovlivněna klimatickými podmínkami i chováním odběratele a může překročit 5% sjednaného množství.

**Článek 4: Ostatní ujednání a parametry**

- Odběratel je povinen vychlazovat teplonosnou látku na výstupu z odběrného místa na teplotu nepřesahující 70°C.
- V případě poruchy měřiče tepelné energie bude náhradní výpočet dodávky tepelné energie uveden v protokolu o Technickém dopočtu, jehož jeden výtisk bude předán odběrateli.
- Nejsou sjednány další ujednání a parametry odběrného místa.

\*) projektovaná teplota dodávané a vracené látky při výpočtové venkovní teplotě -12°C

\*\*) podlahová plocha dle vyhlášky č. 366/2010 Sb., specifikuje odběratel



## Technické údaje odběrného místa

ke smlouvě č.: ST\_15-32119\_00-00

platnost od: 1.1.2015

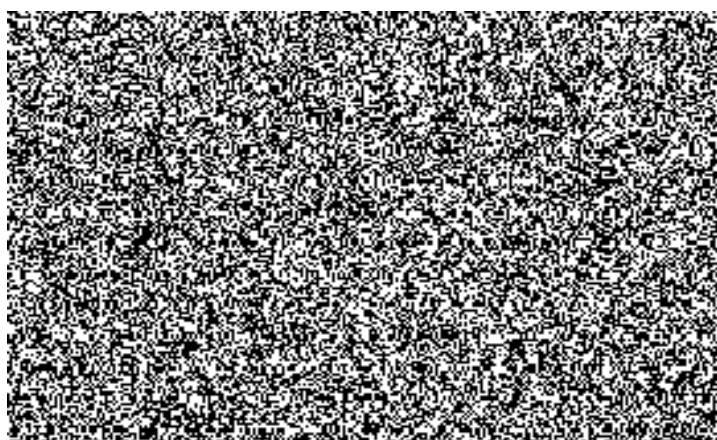
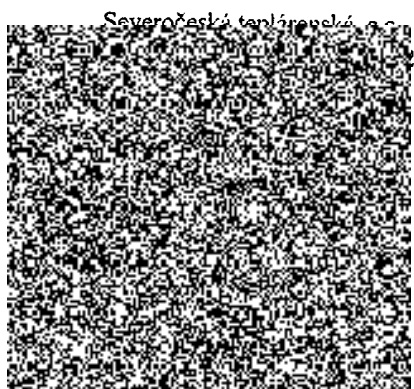
Svým podpisem smluvní strany stvrzují platnost jednotlivých technických ujednání a souhlasí s uvedenými hodnotami, sjednanými parametry a ujednáními pro všechna odběrná místa uvedená v následujícím seznamu:

Číslo OM	Název OM	Lokalita
3262-001	VS Budova policie Most	Most

V Mostě-Komořanech dne: 1.12.2014

V

dne:





## Ceny a zálohy

ke smlouvě č.: ST\_15-32119\_00-00

platnost od: 1.1.2015

**Odběratel**

 obchodní firma/ jméno a příjmení: Česká republika Krajské ředitelství policie Ústeckého kraje  
 se sídlem/adresa: Lidické náměstí 899/9, Ústí nad Labem, 401 79  
 IČO/RČ: 75151537

**Článek 1: Cena tepelné energie a ostatních komodit**

CENY			Jednotková cena				roční odběr	
sazba	lokalita	Komodita	bez DPH		vč. DPH (15%)			
32B1	Most	TE	353,39	Kč/GJ	406,40	Kč/GJ	5 000	GJ
32B1	Most	DV	46,00	Kč/m3	52,90	Kč/m3	---	m3

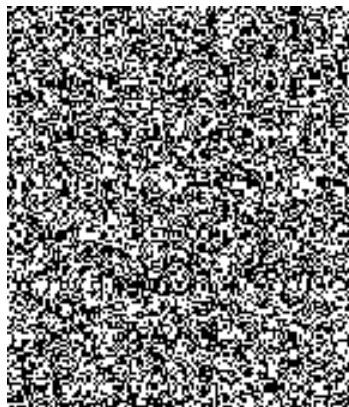
**Článek 2: Předpis zálohových plateb**

	TE/ÚT 1. splátka	TE/ÚT 2. splátka	TV	SV	Variační symbol	Celkem zálohy [Kč]
Výše záloh	100%					
Datum splatnosti	15					
Leden	365 800				8551321190	365 800
Únor	284 500				8552321190	284 500
Březen	264 200				8553321190	264 200
Duben	162 600				8554321190	162 600
Květen	61 000				8555321190	61 000
Červen	40 600				8556321190	40 600
Červenec	20 300				8557321190	20 300
Srpen	40 600				8558321190	40 600
Září	61 000				8559321190	61 000
Říjen	162 600				8560321190	162 600
Listopad	264 200				8561321190	264 200
Prosinec	304 800				8562321190	304 800
<b>Celkem rok</b>	<b>2 032 200</b>					<b>2 032 200</b>

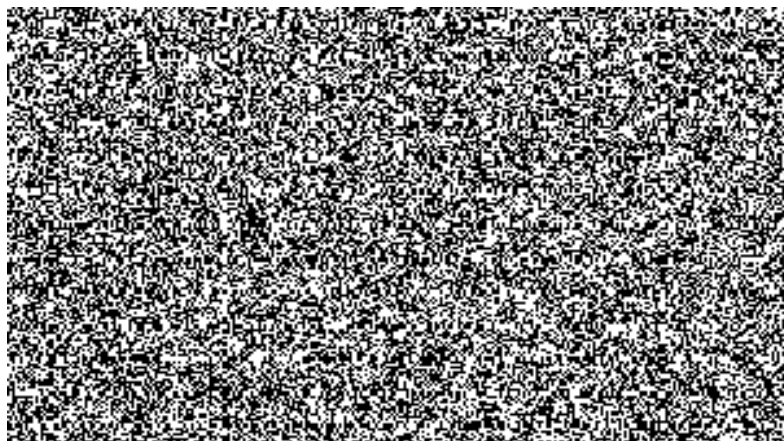
V Mostě-Komořanech dne: 1.12.2014

V

dne:


 ká, a.s.  
 renská 2,

(4)



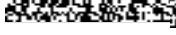




## Všeobecné obchodní podmínky

účinnost od: 1.1.2015

### Dodavatel

obchodní firma	Severočeská teplárenská, a.s.	telefon obchod	
se sídlem	Teplárenská 2, Most – Komořany, PSČ 434 03	e-mail	
IČO	287 33 118	havarijní služba	

### Článek 1: Úvodní ustanovení

- Tyto všeobecné obchodní podmínky tvoří nedílnou součást smlouvy o dodávce tepelné energie, uzavřené mezi dodavatelem, jakožto držitelem licence pro výrobu a rozvod tepla, a odběratelem tepelné energie. Všeobecné obchodní podmínky podrobněji upravují smluvní vztah mezi oběma stranami.
- Vzájemná práva a povinnosti obou smluvních stran se řídí platnými právními předpisy, zejména zákonem č. 458/2000 Sb., o podmínkách podnikání a výkonu státní správy v energetických odvětvích a o změně některých zákonů (dále jako „energetický zákon“), zákonem č. 406/2000 Sb., o hospodaření energií, zákonem č. 526/1990 Sb., o cenách, zákonem č. 505/1990 Sb., o metrologii, vše v platném znění, včetně jejich prováděcích předpisů. Vzájemná práva a povinnosti se řídí též vyhláškami a rozhodnutími Energetického regulačního úřadu.
- Odborné termíny užívané ve všeobecných obchodních podmínkách a smlouvě o dodávce tepelné energie mají význam přikládáný jim výše uvedenými právními předpisy.
- V případě vnitřního rozporu mezi všeobecnými obchodními podmínkami a smlouvou o dodávce tepelné energie, který nelze překlenout souladným výkladem, má přednost příslušné ustanovení smlouvy o dodávce tepelné energie.

### Článek 2: Vysvětlivky zkratk a pojmů

smlouva	smlouva o dodávce tepelné energie uzavřená mezi dodavatelem a odběratelem dle §76 odst. 3 energetického zákona, jejímž předmětem je dodávka a odběr tepelné energie za úplatu
obchodní podmínky	všeobecné obchodní podmínky
podmínky připojení	podmínky připojení k rozvodnému tepelnému zařízení nebo zdrojů tepelné energie
dodavatel	fyzická či právnická osoba dodávající tepelnou energii jiné fyzické či právnické osobě; dodavatelem může být výrobce, distributor a rovněž vlastník nebo společenství vlastníků zajišťující tepelnou energii jako plnění poskytované s užíváním bytů či nebytových prostorů nebo k technologickým účelům
odběratel	distributor, vlastník či společenství vlastníků odběrného tepelného zařízení odebírající od dodavatele tepelnou energii
konečný spotřebitel	fyzická či právnická osoba, která tepelnou energii pouze spotřebovává (např. obyvatelé v bytovém domě)
TE	tepelná energie případně energie chladu
ÚT	ústřední vytápění
TV	teplá voda (někdy též označována jako teplá užitková voda, TUV)
SV nebo SV v TV	studená voda pro ohřev teplé vody
odběrné místo (OM)	místo plnění stanovené ve smlouvě, v němž přechází tepelná energie z vlastnictví dodavatele do vlastnictví odběratele; každé odběrné místo má ve smlouvě přidělené unikátní číslo
dodávka TE	dodávka tepelné energie nebo chladu k dalšímu využití fyzickou nebo právnickou osobou vč. dodávky teplotonosné látky SV v TV
měřicí místo	místo měření dodávek ÚT, TV, TE a SV v TV
odběrné tepelné zařízení	zařízení v majetku odběratele připojené na zdroj či rozvod tepelné energie určené pro vnitřní rozvod nebo spotřebu tepelné energie v objektu
rozvodné tepelné zařízení	zařízení pro dopravu tepelné energie tvořené tepelnými sítěmi, předávacími stanicemi a domovními předávacími stanicemi; odběrné tepelné zařízení není součástí rozvodného tepelného zařízení
tepelná přípojka	tepelná přípojka je zařízení, které vede teplotonosnou látku, začíná na zdrojů tepelné energie nebo odbočením od rozvodného tepelného zařízení a končí vstupem do odběrného tepelného zařízení
tepelné síť	soustava zařízení sloužících pro dopravu tepelné energie nebo i k propojení zdrojů mezi sebou
objekt	ucelené stavební dílo technicky propojené jedním společným odběrným tepelným zařízením
PS (VS, EC)	předávací stanice (někdy též označována jako „výměnková stanice“ nebo „energocentrum“), kde dochází ke změně parametrů tepelné energie a řízení této změny
domovní předávací stanice	předávací stanice pro jeden objekt (někdy též označována jako OPS, DVS, KPS)
primár	primární okruh soustavy centralizovaného zásobování teplem mezi zdrojem a předávací stanicí
sekundár	sekundární okruh soustavy centralizovaného zásobování teplem od předávací stanice k jednotlivým místům spotřeby tepelné energie
havarijní služba/dispečink	nepřetržitá centrální služba řídicí a monitorující rozvodné tepelné zařízení



Severočeská teplárenská, a.s., Teplárenská 2, Most – Komořany, PSČ 434 03

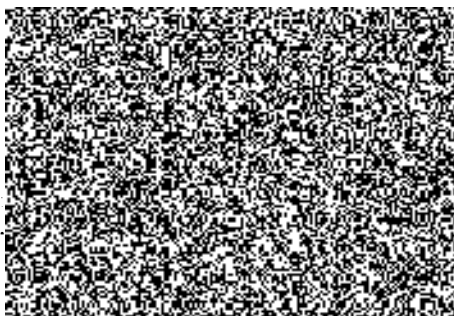
- c) změnu odběratele tepelné energie
  - d) změny podlahové plochy s rozdělením na bytové a nebytové plochy či počty bytů a to vždy nejpozději 5 dnů před zahájením takové rekonstrukce či opravy, která má na změnu uvedených hodnot vliv.
- 8) Nesplní-li odběratel ohlašovací povinnost ke škodě na majetku dodavatele nebo dalších odběratelů, je odběratel povinen uhradit dodavateli veškeré škody vzniklé opomenutím odběratele. Náhrada škody se řídí ustanovením § 2909 a násl. občanského zákoníku.

**Článek 13: Změny obchodních podmínek**

1. Dle dohody odběratele a dodavatele ve smlouvě je dodavatel oprávněn ke změně obchodních podmínek. V tomto článku obchodních podmínek je upraven způsob oznámení změny obchodních podmínek odběrateli. Dodavatel je oprávněn oznámit odběrateli změnu obchodních podmínek prostřednictvím uveřejnění této změny obchodních podmínek na svých webových stránkách dodavatele [www.setep.cz](http://www.setep.cz), a to alespoň 21 dnů před okamžikem účinnosti této změny; toto oznámení (uveřejnění) se považuje za učiněné v den umístění tohoto oznámení na předmětné webové stránky dodavatele a musí v něm být uvedeno datum, kdy změna obchodních podmínek nabude účinnosti. Dodavatel je povinen rovněž odběratele o změně obchodních podmínek vhodným způsobem informovat (např. upozorněním na daňovém dokladu) s tím, že tato informace resp. její doručení nemá vliv na účinnost změny obchodních podmínek oznámením (uveřejněním), a na požádání mu obchodní podmínky neprodleně zaslat písemně či elektronickou poštou. Odběratel je povinen se se změnou obchodních podmínek seznámit.
2. Odběratel je oprávněn změny obchodních podmínek ve lhůtě 21 dnů od uveřejnění oznámení dodavatele o změně odmítnout a smlouvu z tohoto důvodu písemně vypovědět. Výpovědní doba činí 6 měsíců a počíná běžet prvním dnem následujícího měsíce po měsíci, ve kterém byla výpověď odběratele doručena dodavateli. Smlouva uzavřená mezi odběratelem a dodavatelem zaniká uplynutím výpovědní doby. Po dobu výpovědní doby se smluvní vztah mezi dodavatelem a odběratelem řídí smlouvou, obchodními podmínkami naposledy platnými a účinnými a obecně závaznými právními předpisy.
3. V případě, že odběratel ve lhůtě 21 dnů od uveřejnění oznámení dodavatele o změně obchodních podmínek podle čl. 13 odst. 2 nedoručí dodavateli písemnou výpověď z této smlouvy, má se za to, že tak projevil svůj souhlas s návrhem změny, tento návrh změny obchodních podmínek akceptoval a změna obchodních podmínek je pak pro obě strany závazná. Návrh se považuje za akceptovaný i v případě, že odběratel postupuje podle změněných obchodních podmínek, nebo pokud učiní vůči dodavateli jiná právní jednání představující akceptaci návrhu změny obchodních podmínek.
4. Pravidla obsažená v tomto čl. 13 obchodních podmínek platí obdobně i pro vyhlášení nových obchodních podmínek.

**Článek 14: Závěrečná ustanovení**

1. Smluvní strany se zavazují zachovávat mlčenlivost o všech důvěrných skutečnostech, které se dozvěděly v souvislosti se smlouvou, a chránit důvěrnost informací druhé strany před jejich neoprávněným užitím třetími stranami. Tím není dotčeno oprávnění smluvních stran sdělovat tyto údaje svým advokátům, daňovým poradcům, auditorům nebo jiným osobám vázaným na základě zvláštního právního předpisu povinností mlčenlivosti; tyto osoby musí být na důvěrnost údajů upozorněny. Za důvěrné informace se nepovažují informace o uzavření (vzniku) a o ukončení (zániku) smlouvy, jakož i údaje potřebné pro výpočet ceny dodávané tepelné energie (zejména velikosti podlahových ploch a odečty vodoměrů).
2. Odběratel souhlasí, aby dodavatel pro účely plnění závazků vyplývajících ze smlouvy a případně rovněž pro účely informování dodavatele o svých produktech shromažďoval, zpracovával a uchovával osobní údaje odběratele – fyzické osoby, a to zejména: jméno a příjmení, bydliště, rodné číslo či datum narození, číslo bankovního účtu (účtů) a kontaktní údaje. Ochrana osobních údajů bude technicky zabezpečena v souladu se zákonem č. 101/2000 Sb., o ochraně osobních údajů, v platném znění. Odběratel – fyzická osoba, má právo požadovat po dodavateli v případě, že se bude domnívat, že dodavatel zpracovává jeho osobní údaje v rozporu s ochranou jeho soukromého a osobního života nebo v rozporu se zákonem o ochraně osobních údajů, zejména zpracovává-li nepřesné údaje, vysvětlení a případně nápravu stavu.
3. Obě smluvní strany se zavazují podávat si včasné informace o změnách údajů uvedených ve smlouvě, které nemají vliv na obsah smlouvy, zejména změny identifikačních a kontaktních údajů (změny bankovního spojení, IČO, DIČ, změny v názvu odběratele, odběrného místa, adresy pro zaslání faktur), a to nejpozději 5 dnů před nabytím účinnosti této změny.
4. Odběratel bude veškeré písemnosti související s dodávkou tepelné energie zasílat na adresu sídla dodavatele.
5. Jakékoliv oznámení, které má dodavatel učinit písemně, není-li sjednáno jinak, učiní dodavatel formou obyčejného dopisu. Dodavatel nenese odpovědnost za včasné nevyzvednutí dopisu odběratelem a za jeho případné nedoručení, pokud byl řádně předán k poštovní přepravě.
6. Tyto obchodní podmínky nabývají účinnosti dne 1.1.2015

á, a.s.  
nská 2,

(10)




**PŘÍLOHA K VŠEOBECNÝM OBCHODNÍM PODMÍNKÁM**
**Hlášení o spotřebovaném množství TV**

Odběratel pro splnění povinnosti dle čl. 9, odst. 2 písm. c) Všeobecných obchodních podmínek použije níže uvedený formulářový vzor. Hlášení je možné zaslat v obměněné podobě, ale pouze při dodržení všech požadovaných údajů a prohlášení.

**Údaje k odběrnému místu**

Číslo odběratele:		Název odběratele:	
Číslo odběrného místa		Název odběrného místa:	
Blok:		Ulice:	
Seznam č.p.:			
Zdroj/VS:		Číslo smlouvy:	
Počet jednotek s odběrem TV v odběrném místě:	Domácnosti:	Nebytové prostory:	
Velikost podlahové plochy v odběrném místě:	Domácnosti:	m <sup>2</sup>	Nebytové prostory: m <sup>2</sup>

**Údaje ke spotřebě TV**

Zúčtovací období: od 1.1.20xx do 31.12.20xx			
Datum odečtů:		Spotřeba vody za uvedené období (tj. součet všech spotřeb TV):	
Počáteční: (den/měsíc/rok)	Koncový: (den/měsíc/rok)	Domácnosti (byty)	Nebytové prostory (ostatní)
		m <sup>3</sup>	m <sup>3</sup>

**Poučení**

Odběratel je povinen v termínu od 15. 12. do 31. 12. příslušného roku provést odečty stavů měřičů množství teplé vody na jednotlivých výtocích a vyhodnotit spotřeby množství teplé vody vůči předchozí spotřebě, včetně náhradního způsobu výpočtu u neměřených odběrů. Výsledné spotřeby za celé odběrné místo je povinen vyplnit do tohoto formuláře a zaslat dodavateli nejpozději do 15. 1. roku následujícího po zúčtovacím období. V případě nesplnění uvedené povinnosti nebo uvedení jiných údajů než jsou požadované (např. stavy měřičů, podlahové plochy apod.) provede dodavatel odborný odhad spotřeby množství teplé vody pro dané odběrné místo pomocí statistických údajů předchozích zúčtovacích období či srovnatelných objektů a zároveň se odběratel vystavuje postihu smluvní pokuty dle čl. 7, bodu 1.4 smlouvy o dodávce tepelné energie.

**Prohlášení**

Odběratel prohlašuje, že všechny shora uvedené údaje odpovídají skutečnosti a že jsou uvedeny za celé zúčtovací období. Odběratel si je vědom následků, které by nesprávným nebo neúplným uvedením údajů mohly vzniknout (např. povinnost k náhradě škody).

Datum :

Zpracoval :

Odběratel :


 CIE  
DSTÍ

osoba, firma, razítko

osoba, firma, razítko