

DODATEK č. 5 SMLOUVY O DÍLO

č. S/ŘVC/137/R/SoD/2013 (evidenční číslo SMLOUVY OBJEDNATELE)
č. 06474/2014 (evidenční číslo SMLOUVY ZHOTOVITELE)

uzavřené mezi:

OBJEDNATELEM

Česká republika - Ředitelství vodních cest ČR

se sídlem na adrese nábf. L. Svobody 1222/12, 110 15 Praha 1

Organizační složka státu zřízená Ministerstvem dopravy České republiky, a to Rozhodnutím ministra dopravy a spojů České republiky, č.j. 849/98-KM ze dne 12.3.1998 (Zřizovací listina č. 849/98-KM ze dne 12.3.1998, ve znění Dodatků č. 1, 2, 3, 4, 5, 6, 7, 8, 9, 10 a 11)

IČ: 67981801

Osoba oprávněná k podpisu SMLOUVY: Ing. Lubomír Fojtů, ředitel

Peněžní ústav: ČNB, pobočka Praha

Číslo účtu: 2006-8322071/0710

(„OBJEDNATEL“)

ZHOTOVITELEM

Společnost Hněvkovice – Metrostav, Zakládání staveb

Zastoupena: správcem společnosti Metrostav a.s. na základě plné moci ze dne 13.5.2014

se sídlem na adrese Koželužská 2450/4, 180 00 Praha 8

zapsaná v obchodním rejstříku vedeném u Městského soudu v Praze v oddíle B vložce 758

IČ:00014915

Osoba oprávněná k podpisu smlouvy: Miroslav Fůhrer, oblastní ředitel pro Jihočeský kraj, na základě plné moci

Peněžní ústav: Československá obchodní banka a.s.(ČSOB)

Číslo účtu: [REDACTED]

IBAN: [REDACTED]

(„ZHOTOVITEL“)

„Dokončení Vltavské vodní cesty v úseku VD Hněvkovice - Týn nad Vltavou, Dolní rejda plavební komory VD Hněvkovice, Zajištění plavebních hloubek ve zdrži jezu Hněvkovice, Plavební komora u jezu Hněvkovice a modernizace jezu Hněvkovice, Zajištění plavebních hloubek ve zdrži VD Kořensko“

PREAMBULE

a) Na základě dohody SMLUVNÍCH STRAN, v souladu s ustanovením čl. XLII. ZÁVĚREČNÁ USTANOVENÍ, se SMLOUVA O DÍLO č. S/ŘVC/137/R/SoD/2013 (evidenční číslo SMLOUVY OBJEDNATELE), č. 06474/2014 (ev. číslo smlouvy zhotovitele) ze dne 4.12.2014 a ve znění DODATKU č. 1 ze dne 9. 3. 2015, DODATKU č. 2 ze dne 12. 3. 2015, DODATKU č. 3 ze dne 25. 6. 2015 a DODATKU č. 4 ze dne 2.7. 2015 („Smlouva“).

b) Při provádění díla dle Smlouvy vznikla potřeba provést dodatečné stavební práce. Potřeba provedení dodatečných stavebních prací přitom vznikla v důsledku objektivně nepředvídaných

Fojtů

okolností. Tyto dodatečné stavební práce jsou zároveň nezbytné pro provedení původních stavebních prací, nemohou být technicky nebo ekonomicky odděleny od původní veřejné zakázky a jsou zcela nezbytné pro dokončení předmětu původní veřejné zakázky.

- c) Smluvní strany proto uzavírají tento Dodatek za účelem provedení dodatečných stavebních prací ze strany Zhotovitele a jejich úhrady ze strany Objednatele v souvislosti s plněním předmětu Smlouvy.

1. PROVEDENÍ DODATEČNÝCH STAVEBNÍCH PRACÍ

- 1.1 Zhotovitel se zavazuje provést nad rámec Smlouvy, avšak v souvislosti s plněním předmětu Smlouvy dílo spočívající v provedení dodatečných stavebních prací (méněprací, víceprací).
- 1.2 Dodatečné stavební práce (vícepráce) společně s oceněním jednotlivých položek a vyčíslení nerealizovaných prací (méněpráce) jsou uvedeny v částkách bez DPH ve změnovém listě v Příloze č. 1 tohoto Dodatku a jsou jeho nedílnou součástí.

2. SMLUVNÍ CENA

- 2.1 Objednatel se zavazuje uhradit Zhotoviteli smluvní cenu za provedení všech dodatečných stavebních prací podle ustanovení čl. 1 (*Provedení dodatečných stavebních prací*) tohoto Dodatku odměnu v celkové výši 608 082,06 Kč (slovy: šest set osm tisíc osmdesát dva korun českých šest haléřů) bez (DPH) a 735 779,29 Kč (slovy: sedm set třicet pět tisíc sedm set sedmdesát devět korun českých dvacet devět haléřů) s DPH.
- 2.2 V souvislosti se změnami původní SMLOUVY, které vyplývají z tohoto DODATKU č. 3, SMLUVNÍ CENA DÍLA činí:

Cena za stavbu Dolní rejda plavební komory VD Hněvkovice

cena bez DPH: 17 943 247,61 Kč (slovy: sedmnáct milionů devět set čtyřicet tři tisíc dvě stě čtyřicet sedm korun českých šedesát jedna haléřů)

sazba DPH: 21%

DPH: 3 768 082 Kč (slovy: tři miliony sedm set šedesát osm tisíc osmdesát dva korun českých)

cena celkem včetně DPH: 21 711 329,61 Kč (slovy: dvacet jedna milionů sedm set jedenáct tisíc tři sta dvacet devět korun českých šedesát jedna haléřů)

SMLUVNÍ STRANY se dohodly na celkové SMLUVNÍ CENĚ DÍLA, která činí:

cena bez DPH: 210 862 765,68 Kč (slovy: dvě stě deset milionů osm set šedesát dva tisíc sedm set šedesát pět korun českých šedesát osm haléřů)

sazba DPH: 21%

DPH: 44 281 180,79 Kč (slovy: čtyřicet čtyři milionů dvě stě osmdesát jedna tisíc jedno sto osmdesát korun českých sedmdesát devět haléřů)

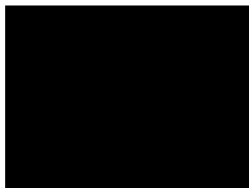
Celková cena DÍLA včetně DPH: 255 143 946,47 Kč (slovy: dvě stě padesát pět milionů jedno sto čtyřicet tři tisíc devět set čtyřicet šest korun českých čtyřicet sedm haléřů)

3. ZÁVĚREČNÁ USTANOVENÍ

- 3.1 Změny tohoto Dodatku mohou být prováděny pouze po dohodě Smluvních stran ve formě písemného dodatku řádně podepsaného osobami oprávněnými k jeho podpisu.
- 3.2 Tento Dodatek nabývá platnosti a účinnosti dnem jeho podpisu Smluvními stranami.
- 3.3 Veškerá vzájemná ujednání mezi Smluvními stranami, ať ústní nebo písemná předcházející podpisu tohoto Dodatku a vztahující se k tomuto Dodatku, pokud se nestala součástí tohoto Dodatku, ztrácejí podpisem tohoto Dodatku platnost.
- 3.4 Ustanovení Smlouvy zůstávají tímto Dodatkem nezměněna a použijí se, zejména pokud jde o platební podmínky i na plnění poskytovaná na základě tohoto Dodatku.
- 3.5 Tento Dodatek je vyhotoven v českém jazyce v pěti (5) vyhotoveních s platností originálu, z nichž OBJEDNATEL obdrží tři(3) a ZHOTOVITEL dvě(2).
- 3.6 Smluvní strany tímto výslovně prohlašují, že tato smlouva vyjadřuje jejich pravou a svobodnou vůli, na důkaz čehož připojují níže své podpisy.
- 3.7 Ostatní ujednání smlouvy o dílo č. S/ŘVC/137/R/SoD/2013 (evidenční číslo smlouvy objednatele), č. 06474/2014 (ev. číslo smlouvy zhotovitele) ze dne 4.12.2014 a ve znění DODATKU č. 1 ze dne 9. 3. 2015, Dodatku č. 2 ze dne 12. 3. 2015, DODATKU č. 3 ze dne 25. 6. 2015 a DODATKU č. 4 ze dne 2.7. 2015 se nemění.

Příloha č. 1 – Změnový list č. 3

V Praze dne 1.10.2015



Za OBJEDNATELE

Ing. Lubomír Fojtů

ředitel

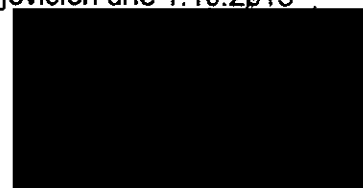
Ředitelství vodních cest ČR



Ředitelství
vodních
cest
ČR

nábř. L. Svobody 1222/12, 110 15 Praha 1

V Českých Budějovicích dne 1.10.2015



Za ZHOTOVITELE

Miroslav Fůhrer

**Společnost Hněvkovice-
Metrostav, základní staveb**
Žďárský kraj
Koželužská 2450/4, 180 00 Praha 8
IČ: 000 14 915 DIČ: CZ00014915

Hof

SO 01 A - Nábřežní zeď

č.p.	Popis položky	MJ	Počet MJ	Jednotková cena (Kč)	Celková cena (Kč)	Poznámka
6 ZL 03	Odkopávky a prokopávky nezapažené Třída těžitelnosti: - tř. 3 457 m ³ , lepidlost 100% - tř. 4 650 m ³ , lepidlost 100% - dolamování v tř. 7 ... 65 m ³ - odpočet za dolamování pro plenty v tř. 7 ... 49,3 m ³	m ³	-49,3	112,356	-5 539,15	Odtěžení zeminy na úroveň 355,70. Dolamování pro plenty a základovou spáru nábřežní zdi
10. ZL 03	Výkop nezapažených jam v tř. 4, lepidlost 100 % - DÚ 2 (12,0x1,7x2,0).....40,8 m ³ - DÚ 3 (12,0x1,1x2,0).....26,4 m ³ - DÚ 4 (12,0x0,2x2,0)..... 4,8 m ³ - DÚ 8 (12,0x0,4x2,0)..... 9,6 m ³ - DÚ 9 (12,0x0,7x2,0).....16,8 m ³ - DÚ 10 (12,0x0,5x2,0).....12,0 m ³ - DÚ 11 (9,55x0,6x2,0).....11,46 m ³ - DÚ 12 (5,4x0,7x2,0).....7,56 m ³ - DÚ 13 (11,61x0,7x2,0).....16,25 m ³ - DÚ 14 (11,61x0,7x2,0).....16,25 m ³	m ³	161,9	66,15	10 710,94	
11. ZL 03	Výkop nezapažených jam v tř. 5 - DÚ 2 (12,0x0,6x2,0).....14,4 m ³ - DÚ 3 (12,0x0,6x2,0).....14,4 m ³ - DÚ 4 (12,0x0,6x2,0).....14,4 m ³ - DÚ 8 (12,0x0,2x2,0)..... 4,8 m ³ - DÚ 9 (12,0x0,2x2,0)..... 4,8 m ³ - DÚ 10 (12,0x0,2x2,0)..... 4,8 m ³ - DÚ 11 (9,55x0,8x2,0).....15,28 m ³ - DÚ 12 (5,4x1,5x2,0).....16,2 m ³ - DÚ 13 (11,61x1,5x2,0).....34,83 m ³ - DÚ 14 (11,61x1,5x2,0).....34,83 m ³	m ³	158,7	149,81	23 780,52	
12. ZL 03	Výkop nezapažených jam v tř. 6 - DÚ 3 (12,0x0,6x2,0).....14,4 m ³ - DÚ 4 (12,0x1,5x2,0).....36,0 m ³ - DÚ 5 (12,0x2,3x2,0).....55,2 m ³ - DÚ 6 (12,0x2,3x2,0).....55,2 m ³ - DÚ 7 (12,0x2,3x2,0).....55,2 m ³ - DÚ 8 (12,0x1,7x2,0).....40,8 m ³ - DÚ 9 (12,0x1,4x2,0).....33,6 m ³ - DÚ 10 (12,0x1,6x2,0).....38,4 m ³ - DÚ 11 (9,55x0,9x2,0).....17,19 m ³ - DÚ 12 (5,4x0,1x2,0).....1,08 m ³ - DÚ 13 (11,61x0,1x2,0).....2,32 m ³ - DÚ 14 (11,61x0,1x2,0).....2,32 m ³ Z toho v v tř. 6 : 175,86 m ³	m ³	175,86	795,855	139 955,08	
13. ZL 03	Výkop nezapažených jam v tř. 7 - DÚ 3 (12,0x0,6x2,0).....14,4 m ³ - DÚ 4 (12,0x1,5x2,0).....36,0 m ³ - DÚ 5 (12,0x2,3x2,0).....55,2 m ³ - DÚ 6 (12,0x2,3x2,0).....55,2 m ³ - DÚ 7 (12,0x2,3x2,0).....55,2 m ³ - DÚ 8 (12,0x1,7x2,0).....40,8 m ³ - DÚ 9 (12,0x1,4x2,0).....33,6 m ³ - DÚ 10 (12,0x1,6x2,0).....38,4 m ³ - DÚ 11 (9,55x0,9x2,0).....17,19 m ³ - DÚ 12 (5,4x0,1x2,0).....1,08 m ³ - DÚ 13 (11,61x0,1x2,0).....2,32 m ³ - DÚ 14 (11,61x0,1x2,0).....2,32 m ³ Z toho v v tř. 6 : 175,86 m ³	m ³	175,86	889,485	156 420,38	
14. ZL 03	Výkop rýh š do 600 mm ručním nebo pneum. nářadím v soudržných hominách tř. 5 - výkop rýhy pro ostruhu - 2. etapa	m ³	-27,3	307,57	-8 396,79	
19. ZL 03	Přemístění zeminy na mezideponii - vodorovné přemístění do 500 m - uložení na mezideponii Výkopek: - z jímký - 3. etapa.....161,9 m ³	m ³	161,9	27,15	4 396,02	Třída těžitelnosti: - tř. 1 - 4 100 % (přebytek)
20. ZL 03	Odklizení nevhodné zeminy na základě vlastního zajištění místa definitivního uložení vč. naložení na mezideponii a případného poplatku	m ³	161,9	163,85	26 527,72	Třída těžitelnosti: - tř. 1 - 4 100 %

č.p.	Popis položky	MJ	Počet MJ	Jednotková cena (Kč)	Celková cena (Kč)	Poznámka
22. ZL 03	Přemístění zeminy na mezideponii - vodorovné přemístění do 500 m - uložení na mezideponii Výkopek: - rýha pro ostruhu - 2. etapa - tř. 5..... -27,3 m3 - z jímky - 3. etapa - tř. 5..... 158,7 m3 - z jímky - 3. etapa - tř. 6..... 175,86 m3 - z jímky - 3. etapa - tř. 7..... 175,86 m3 - dolamování - 3. etapa - tř. 7..... -49,3 m3 - zemina z vrtů pilot - 3. etapa - tř. 5..... -23,65 m3 - 3. etapa - tř. 6..... -47,30 m3 - 3. etapa - tř. 7..... -47,30 m3	m ³	315,57	37,92	11 966,46	Třída těžitelnosti: - tř. 5 - 7 100% (přebytek)
23. ZL 03	Odklizení nevhodné zeminy na základě vlastního zajištění místa definitivního uložení vč. naložení na mezideponii a případného poplatku 158,7+175,86+175,86 = 502,32 m3	m ³	510,42	163,85	83 633,59	Třída těžitelnosti: - tř. 5 - 7 100%
30. ZL 03	Piloty ze železobetonu - vrtý pro piloty zapažené Ø do 650 mm - zřízení pilot ze ŽB Ø do 650 mm vč. odpažení vrtu - výplň pilot železobeton C 25/30 XA1 - výztuž pilot z oceli 10 505 (R) - odbourání horní části znehodnocené výplně pilot vč. odklizení a likvidace sutí	m	-356,6	3 796,6965	-1 353 901,97	Třída vrtatelnosti: - tř. III 71,3 m - tř. IV 285,3 m Výztuž cca 80 kg/m.
31. ZL 03	Stěna z ocelových štětovic "beraněná v terénu" - nastražení štětovic - zaberanění štětovic - dodávka štětovic VL 604	m ²	-109,4	1 722,792	-188 473,44	Dočasná konstrukce - uvažována obratovost štětovic.
32. ZL 03	Hloubení rýh pro podzemní stěny tl 0,6 m vč. samotuhnoucí jílocementové výplně	m ²	-72,4	235,9476	-17 082,61	Třída vrtatelnosti: - tř. III 177,7 m ² - tř. IV 177,7 m ²
33. ZL 03	Stěna z ocelový štětovic "osazení do jílocementu" - nastražení štětovic - osazení / zaberanění štětovic do čerstvého jílocementu - dodávka štětovic VL 604	m ²	-589,2	416,6535	-245 492,24	Dočasná konstrukce - uvažována obratovost štětovic.
36. ZL 03	Odstranění horní části stěny ze štětovic osazení v rýze - odřezání ocelových štětovic - příčné řezání .. 289 ks - odklizení štětovic	m ²	-225,3	54,3054	-12 235,01	Odřezání štětovic osazených v rýze.
39. ZL 03	Vytažení zaberaněných štětovic vč. odklizení štětovic	m ²	-109,4	543,054	-59 410,11	Beraněná štětová stěna hl. do 8 m. (dvojitá jímka)
45. ZL 03	Železobetonové konstrukce nábrežní zdi - železobeton C30/37 FX3 - bednění rovinné (zřízení a odstranění) - bednění zakřivené (zřízení a odstranění) - ocelová výztuž 10 505 (R) vč. podílu svařovaných sítí	m ³	142,1	5 239,5348	744 590,29	Pohledový beton. - ostruha -27,3 m3 - plently -43,9 m3 - náběh (trojúhelník) 0,1225 x 146,17 = -17,9 m3 - lichoběžníková stěna 178,85 (DÚ 2-10) +15,81 (DÚ 11) +8,94 (DÚ 12)+16,31 (DÚ 13) +11,3 (DÚ 14) = 231,21 m3 Výztuž cca 90 kg/m ³ .
47. ZL 03	Lepená výztuž z ocele 10505 (R) - vrtý ve stávající betonové konstrukci - lepicí tmel - dodávka o osazení trmu z betonářské oceli	t	-4,2	38 603,649	-162 135,33	Položka zahrnuje: Lepená výztuž do 12 mm - úprava lince zdi 1,80 t Lepená výztuž nad 12 mm - úprava lince zdi 0,80 t
55. ZL 03	Obsyp zaústění drenážních trubek - kamenivo hrubé drcené bez zhutnění fr. 16-32 mm	m ³	-42,0	646,05	-27 133,97	
56. ZL 03	Zřízení vrstvy z geotextilie - dodávka a montáž geotextilie 300 g/m ² vč. ztrátového a přesahu	m ²	-160,0	32,77	-5 243,28	Jednotka 1 m ² pohledové plochy textilie.
75. ZL 03	Trubkové mikropiloty Ø 108/16 - vrtý pro mikropiloty D do 195 mm délky 4,0 m - hladká část délky 1,5 m - manžetová část 3,0 m - hlava mikropiloty (pro namáhání tahem i tlakem) - zalití MP (nízkotlaké zainjektování) - vysokotlaké zainjektování kofene MP - dodávka injekčních hmot	m	255,0	5 805,06	1 480 290,30	Vrtatelnost III a IV. Mikropiloty dl. 4,5 m 3 ks

č.p.	Popis položky	MJ	Počet MJ	Jednotková cena (Kč)	Celková cena (Kč)	Poznámka
76 ZL 03	Zhutněný zásyp jam, šachet, rýh nebo kolem objektů - naložení na mezideponii - přemístění z 500 m	m ³	171,8	63,20	10 854,64	Zpětný zhutněný zásyp vytěženou zeminou podél lichoběžníkové ŽB zdi mezi úrovněmi 352,1 a 353,1 $146,17 \times 1,0 \times 1,175 = 171,75 \text{ m}^3$
Celkem SO 01 A :					608 082,06	

Jednotkové ceny použity z rozpočtu SO 01 A - Nábřežní zeď, který je součástí SOD

Jednotkové ceny použity z rozpočtu SO 09 C - Čekací stání pro malá plavidla, který je součástí SOD

Jednotkové ceny použity z rozpočtu SO 02 B.A - Odvodnění komunikace - větev A, který je součástí SOD

Objednatel: Česká republika - Ředitelství vodních cest
Projekt: 531 552 0003
Projekt/stavba: Dokončení Vltavské vodní cesty v úseku VD Hněvkovice - Týn nad Vltavou
 Dolní rejda plavební komory VD Hněvkovice

ZMĚNOVÝ LIST **POŘADOVÉ Č. 3**

NAVRHUJE: Společnost Hněvkovice - Metrostav, Zakládání staveb
Společnost Hněvkovice
Metrostav, Zakládání staveb

PŘEDMĚT SPECIFIKACE: ZL 03 - Změna založení SO 01 A - Nábřežní zeď
 - skutečně realizované konstrukce a práce
 - odpočet nerealizovaných konstrukcí a prací
Koželužská 2450/4, 180 00 Praha 4
 IČ: 000 14 915 DIČ: CZ0001

REFERENČNÍ DOKUMENTACE:
 Dokumentace pro výběr zhotovitele (DVZ) - Výkresy A 6, A 8.3.1, A 8.3.2, A 8.3.3, A 8.3.4, B1.1 1, B1.1 2.1, B1.1 2.3, B1.1 2.4, B1.1 2.5, Soupis prací a dodávek (výkaz výměr objektu SO 01 A - Nábřežní zeď); Realizační dokumentace stavby (RDS); Inženýrskogeologický průzkum zpracovaný v únoru 2010 firmou ARCADIS Geotechnika a.s. (Sloužil jako podklad ke zpracování DVZ. Nebyl součástí zadávací dokumentace při zpracování nabídky zhotovitelem stavby.); Posouzení základových poměrů stavby Dolní rejdy plavební komory VD Hněvkovice - objekt Pilotové založení vypracované RNDr. Ivanem Benešem, autorizovaným inženýrem pro geotechniku 24.4.2015; fotodokumentace.

POPIS A ZDŮVODNĚNÍ: **Datum zjištění změny**
dne 23.4.2015

Projektant v DVZ navrhl založení nábřežní zdi dolní rejdy velkoprofilovými vrtanými zapaženými pilotami průměru 650 mm v rozteči 3,0 m, na hloubku 5,2 m. Třídou vrtatelnosti v DVZ předpokládal III. a IV. Mezi piloty měly být provedeny tzv. železobetonové plenty kotvené k pilotám ocelovými trny. Konstrukce plent nebyly navrženy na hloubku předpokládané druhé prohrádky uvažované v budoucích letech. Před zahájením v DVZ navržených velkoprofilových vrtů zhotovitel provedl (dne 23.4.2015) čtyři geologické zkoušky velkoprofilovou vrtanou soupravou Wirth 16 Ecodrill. Jednalo se o vrty o průměru 540 mm s použitím pracovního pažení o průměru 640 mm. Zkouškami bylo zjištěno, že podloží v místech navržených velkoprofilových vrtů vykazuje vlastnosti hornin, které neumožňují provedení velkoprofilových vrtů. Žádný z provedených zkušebních vrtů se nepodařilo vyhloubit na projektem předpokládanou úroveň. Podloží je nevhodné pro jejich provedení, což dokládá přiložené posouzení základových poměrů geologa RNDr. Ivana Beneše, který dne 24.4.2015 provedl posouzení základových poměrů. Ve svém posouzení došel k závěru, že jde o velmi tvrdou horninu tř. R2 a rozmezí R2/R3 (což odpovídá třídám vrtatelnosti V, VI a VII) oproti v DVZ uvažovaným horninám tř. R3 (což odpovídá třídě vrtatelnosti IV) a tř. R4 (což odpovídá třídě vrtatelnosti III). Dále ve svém posouzení došel k závěru, že nelze v daném horninovém prostředí dle DVZ navržené vrty o průměru 650 mm realizovat.

Na základě tohoto závěru z Posouzení základových poměrů pro pilotové založení nábřežní zdi dolní rejdy plavební komory VD Hněvkovice zhotovitel v souladu se svými povinnostmi a ve spolupráci s projektantem navrhl nové řešení. Toto řešení je patrné z přiložené RDS.

a) **jedná o důsledek nepředvídatelných okolností - ANO** - K rozhodnutí na změnu založení nábřežní zdi dolní rejdy plavební komory VD Hněvkovice došlo na základě doplňujících inženýrsko-geologických průzkumů prováděných jako podklad pro RDS, které zpřesnily celkovou představu o geologické skladbě dané lokality o skutečnosti, které během zpracování DVZ nebyly a nemohly být známy. Sondy provedené v rámci IGP v únoru 2010 nemohly být realizovány v ose nábřežní zdi. V místě nově navržené nábřežní zdi se nacházel těžký kamenný zához. Velkoprofilové vrty bylo možno provádět, až v rámci stavebních prací po odtěžení záhozu, nikoliv v průzkumu. Proto sondy VH-1, VH-2 a J22i byly provedeny v místě stávající komunikace cca 2-4 m osově od navržené nábřežní zdi. Provedené velkoprofilové zkušební vrty ověřily plošnou i hloubkovou variabilitu pevnosti hornin skalního podloží v celém rozsahu stavby. Základovou půdu tvoří migmatická pararula. Zvětrání podložní migmatické pararuly dosahuje do hloubky pouze 1,0 - 2,0 m. Všechny vrty zastihly ve značném rozsahu projektované pilotové stěny velmi tvrdou horninu zdravé pararuly s vysokou pevností tř. R2 (což odpovídá třídám vrtatelnosti V, VI a VII) oproti v DVZ uvažovaným horninám tř. R3 (což odpovídá třídě vrtatelnosti IV) a tř. R4 (což odpovídá třídě vrtatelnosti III). Hornina tř. R2 ve velkoprofilovém vrtání prakticky nevrtatelná. Žádný zkušební vrt se nepodařilo vyhloubit na požadovanou hloubku pilot pro založení nábřežní zdi dle DVZ. Z uvedeného důvodu bylo založení nábřežní zdi koncepčně řešeno jinak v souladu se smluvně daným postupem.

b) **dodatečné stavební práce nebo dodatečné služby nemohou být technicky nebo hospodářsky odděleny od původní zakázky - ANO** - zhotovitel konstrukce nábřežní zdi musí realizovat založení této zdi. Práce související se založením nábřežní zdi úzce souvisí se samotnou realizací nábřežní zdi.

c) **dodatečné stavební práce nebo dodatečné služby jsou nezbytné pro dokončení předmětu původní zakázky - ANO** - stavbu nábřežní zdi dolní rejdy plavební komory VD Hněvkovice bez založení nábřežní zdi nelze realizovat.

VLIV NA CENU	608 082,06 Kč	Časový vliv na termín dokončení díla:
méněpráce	-2 085 043,90 Kč	<i>nemá vliv na termín</i>
vícepráce	2 693 125,96 Kč	
rozdíl	608 082,06 Kč	
VYJÁDRĚNÍ AUTORSKÉHO DOZORU (AD):	Pöyry Environment a.s., Botanická 56, 602 00 Brno	
Z hlediska autorského dozoru nemají navrhované změny vliv na celkové řešení stavby a jsou přípustné. Navržená změna (řešení) není v rozporu s vydanými správními rozhodnutími ani jinými povoleními a právními předpisy. Změna nemá vliv na dokumentaci schválenou ve stavebním řízení a změna nevyžaduje změnu stavebního povolení, respektive změnu stavby před dokončením.		
VYJÁDRĚNÍ PROJEKTANTA:	Pöyry Environment a.s., Botanická 834/56, 602 00 Brno,	
<p>Původní návrh technického řešení založení SO 01 A nábrežní zdi vycházel z údajů poskytnutých investorem a obsažených v závěrečné zprávě inženýrskogeologického průzkumu provedeného firmou ARCADIS v roce 2010 (IGP). Projekt DVZ předpokládal dle podkladu IGP třídu vrtatelnosti podloží III. a IV. a bylo navrženo založení nábrežní zdi dolní rejdy velkoprofilovými vrtanými zapaženými pilotami průměru 650 mm v rozteči 3,0 m, na hloubku 5,2 m. Mezi piloty měly být provedeny tzv. železobetonové plenty kotvené k pilotám ocelovými trny, přičemž konstrukce plent nebyly navrženy na hloubku předpokládané II. etapy prohrábký uvažované v budoucnu. S předpokladem provádění prací dle zadávací dokumentace byly provedeny 4 pokusné odvrty pilot průměru 540 mm a bylo zjištěno, že provádění je velmi obtížné, až nemožné. Provedené velkoprofilové zkušební vrty ověřily plošnou i hloubkovou variabilitu pevnosti hornin skalního podloží v celém rozsahu stavby, která nemohla být podkladovým IGP zjištěna. Na základě závěru z Posouzení základových poměrů pro pilotové založení nábrežní zdi dolní rejdy plavební komory VD Hněvkovice byl předložen návrh technického řešení, které je realizovatelné ve výše popsaných geologických podmínkách.</p> <p>Založení úhlové nábrežní zdi je provedeno přímo na skalním podloží R3/R2 a nábrežní zeď je přikotvena pomocí trubních mikropilot. Použití mikropilot tr. 108/12 mm dl. 6,0 m po 4,5 m (maloprofilové vrtání) je řešení univerzálnější a není tolik závislé na geologických podmínkách, přičemž je zaručeno, že na rozdíl od velkoprofilových pilot, bude v celé délce nábrežní zdi provedeno jednotně. Vzhledem k zaštiťeným geologickým podmínkám zkušebními vrty byla zjištěna nemožnost realizace zajištění stavební jámy původně předpokládanou štětovou stěnou, kterou se nepodaří vetknout do staticky potřebné úrovně. Z toho důvodu bylo v úseku staničení 0,025 - 0,17 nábrežní zdi navrženo provedení rýhy š. 0,6 m vyplněné jílocementem. Tato rýha bude provedena do hloubky skalního podloží tzn. hloubka cca 1,0 m. Toto opatření sníží průsaky do stavební jámy skrz horní vrstvu navážky pracovní úrovně.</p>		
<p>a) jedná o důsledek nepředvídatelných okolností ANO</p> <p>b) dodatečné stavební práce nebo dodatečné služby nemohou být technicky nebo hospodářsky odděleny od původní zakázky NEMOHOU</p> <p>c) dodatečné stavební práce nebo dodatečné služby jsou nezbytné pro dokončení předmětu původní zakázky - ANO -</p>		
VYJÁDRĚNÍ TDS:	AG Comerc s.r.o., nám. Maxe Švabinského 10, 370 08 České Budějovice,	
Na základě výsledků zkoušek provedených v rámci stavby za naší účasti bylo potvrzeno, že řešení popsané v zadávací dokumentaci je nerealizovatelné. Na základě těchto skutečností souhlasíme s navrženým řešením zhotovitele. Zhotovitelem použité ceny jsou použity z ostatních položek rozpočtu z SOD.		
VYJÁDRĚNÍ OSTATNÍCH ÚČASTNÍKŮ STAVBY:	<i>např.: SPS, správce vodní cesty aj. název subjektu, vč. uvedení odpovědné osoby</i>	
Vzhledem k charakteru stavby bezpředmětné.		
VYJÁDRĚNÍ ZÁSTUPCE OBJEDNATELE:	<i>uvedení osoby oprávněné dle ustanovení SoD a dle vnitřních předpisů objednatele</i>	
Viz samostatné stanovisko objednatele		