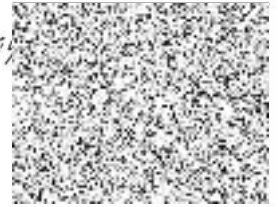


číslo 20.7.2004



## Smlouva o dílo

číslo smlouvy dodavatele: 23 / 2004

číslo zakázky: 105 / 2370

číslo smlouvy uživatele . . . . .

1. DTG, a. s.

Se sídlem Kloboukova 77/1235, 148 00 Praha 11,  
IČ: 25631721, DIČ: CZ25631721,  
Bank. spojení: KB Praha 4, expozitura Chodov, číslo účtu: 19-8779880297/0100.  
Zastoupená Ing. Antonínem Neubauerem , předsedou představenstva.  
(dále jen „Dodavatel“)

a

2. ČR – STÁTNI ENERGETICKÁ INSPEKCE

Se sídlem Gorazdova 24, 128 00 Praha 2,  
IČ: 61387584, DIČ: CZ61387584,  
Bank. spojení: ČNB, číslo účtu: 34826011/0710.  
Zastoupená Ing. Františkem Plecháčem, ústředním ředitelem.  
(dále jen „Uživatel“)

(Dodavatel a Uživatel dále jen „Strany“)

se ve smyslu ustanovení § 269 odst. 2 zákona č. 513/1991 Sb., obchodní zákoník, ve znění pozdějších předpisů, zejm. §536 a násl. Obch. zákoníku a zákonem č. 121/2000 Sb., autorský zákon v platném znění, dohodli na uzavření této smlouvy o dílo (dále „Smlouva o dílo“).

### I.

#### Závazné prohlášení Dodavatele

Dodavatel je oprávněným dodavatelem IS DATACENTRUM 2 a subjektem oprávněným k výkonu dalších podnikatelských aktivit souvisejících s plněním dle této Smlouvy o dílo přičemž postavení Dodavatele na trhu, jeho odborné a personální i materiální zdroje dávají předpoklad pro řádné a kvalifikované plnění všech závazků vyplývajících z této Smlouvy o dílo.

Dodavatel závazně prohlašuje, že:

- a) je oprávněným nositelem všech práv k nabízenému produktu IS DATACENTRUM 2,
- b) je oprávněn poskytovat práva k užití nabízeného produktu IS DATACENTRUM 2 a případnému podmiňujícímu software,

- c) bylo mu nebo má poskytnuto právo užití a šíření IS DATACENTRUM 2 s tím, že je oprávněn takto získané právo dále poskytovat třetím osobám,
- d) je na základě těchto výše uvedených oprávnění povinen uzavřít tuto smlouvu a řádně plnit závazky v ní obsažené bez právních vad.

### III.

#### Předmět Smlouvy o dílo

1. Předmětem této Smlouvy o dílo je dodávka IS DATACENTRUM 2 a poskytnutí nevýlučných nepřenositelných práv užití IS DATACENTRUM 2 v rozsahu specifikovaném v Příloze č. 1 a 3 této Smlouvy o dílo ze strany Dodavatele Uživateli (dále jen dodávka PIS) a tomu odpovídající závazek Uživatele zaplatit dodavateli cenu stanovenou v Příloze č.1 této Smlouvy o dílo.
2. Předmětem této Smlouvy o dílo je dále poskytování služeb pozáruční údržby k dodaným produktům nebo službám PIS za podmínek specifikovaných v Příloze č. 2 této Smlouvy o dílo ze strany Dodavatele Uživateli (dále jen pozáruční služby) a tomu odpovídající závazek Uživatele zaplatit dodavateli cenu stanovenou v Příloze č. 2 této Smlouvy o dílo.

### IV.

#### Cena za dílo a platební podmínky

1. Veškeré ceny podle této smlouvy jsou stanoveny dohodou smluvních stran. Výše cen je stanovena ke dni uzavření smlouvy a jakákoliv změna je možná pouze písemnou dohodou smluvních stran, není-li výslovně stanoveno jinak. Veškeré ceny podle této smlouvy jsou uvedeny v českých korunách.
2. Ke všem cenám podle této smlouvy bude připočtena daň z přidané hodnoty v zákonné výši.
3. Cena za dodávku PIS a za pozáruční služby bude v každém konkrétním případě účtována ze strany Dodavatele v souladu s cenami a platebními podmínkami uvedenými v příloze č. 1 a 3.
4. Splatnost všech daňových dokladů – faktur činí 14 dní ode dne jejich doručení druhé smluvní straně. Všechny daňové doklady – faktury musí mít náležitosti podle § 12 odst. 2 zákona č. 588/1992 Sb. Ve znění pozdějších předpisů. Daňové doklady – faktury se platí bankovním převodem na účet druhé smluvní strany uvedený v daňovém dokladu – faktuře.
5. V případě, že se Uživatel dostane do prodlení s úhradou fakturované částky, je Dodavatel oprávněn Uživateli účtovat úrok z prodlení ve výši 0,05% z dlužné částky za každý i započatý den prodlení.

## **VI. Termín dodávky PIS**

Dodavatel se zavazuje dodat PIS Uživateli v etapách a termínech uvedených v Příloze č. 3 této Smlouvy o dílo.

## **VII. Další podmínky dodávky PIS**

Další podmínky dodávky PIS jsou uvedeny v Příloze č. 3 této smlouvy o dílo.

## **VIII. Vymezení vad a záruk za jakost, odpovědnost za vady**

1. Dodavatel přejímá záruku za kvalitu implementace PIS a dále zaručuje, že si PIS od okamžiku ukončení implementace zachová funkční vlastnosti specifikované v uživatelské dokumentaci. Tato záruka trvá až do okamžiku distribuce následujícího UPGRADE a UPDATE verze. Záruka je tak, v případě řádného odebrání veškerých UPGRADE a UPDATE verzí časově neomezená.
2. Reklamace vad musí být provedena písemně.
3. Dodavatel se zavazuje odstranit reklamované vady, jím uznané tak, aby nedošlo k narušení zpracování mezd a výkaznictví mzdové a personální agendy.

## **IX. Smluvní pokuty**

1. V případě prodlení uživatele s placením faktur uhradí Uživatel Dodavateli smluvní pokutu ve výši 0,05% z celkové částky faktury za každý den prodlení.
2. Jestliže Dodavatel nedodrží termíny pro splnění svých závazků dle této Smlouvy o dílo, uhradí Uživateli za každý den prodlení smluvní pokutu ve výši 0,05% z ceny za dodávku PIS Uživateli; to neplatí, pokud k prodlení Dodavatele došlo z důvodů na straně Uživatele.
3. V případě, že se prohlášení Dodavatele obsažené v čl. II. této Smlouvy o dílo ukáže nepravdivým, zavazuje se dodavatel uhradit Uživateli smluvní pokutu ve výši 0,05% z ceny za dodávku PIS.

## **X. Spolupráce smluvních stran**

1. Strany se zavazují vzájemně spolupracovat a poskytovat si veškeré informace potřebné pro řádné plnění svých závazků. Strany jsou povinny informovat druhou smluvní stranu o veškerých skutečnostech, které jsou nebo mohou být důležité pro řádné plnění této smlouvy.

2. Uživatel se zavazuje vyvinout takovou součinnost, která může být Dodavatelem oprávněně požadována k umožnění řádného plnění Smlouvy o dílo, zejména poskytnout podklady, informace, přístup do objektů, počítačových systémů, databází, zajistit potřebnou účast odpovědných osob Uživatele, zajistit dostatečné pracovní prostředí pro osoby Dodavatele podílející se na plnění smlouvy v objektech Uživatele.
3. Veškerá komunikace mezi stranami bude probíhat prostřednictvím osob pověřených za tímto účelem Stranami.

#### **XI. Náhrada škody**

Strany se dohodly, že jejich vzájemná odpovědnost za škodu si způsobenou se řídí příslušnými ustanoveními obchodního zákoníku.

#### **XII. Práva smluvních stran plynoucí z autorského zákona**

1. Dodavatel prohlašuje, že IS DATACENTRUM 2 má charakter zaměstnaneckého díla ve smyslu § 58, odst. 1 a 7, autorského zákona a bylo vytvořeno zaměstnanci společnosti v rámci plnění povinností vyplývajících z pracovního poměru, popř. bylo vytvořeno na objednávku. Dodavatel je oprávněn svým jménem a na svůj účet vykonávat majetková autorská práva k dílu.
2. Uživatel se zavazuje zabezpečit předané programové vybavení před neoprávněným přístupem nebo manipulací, které mohou mít za následek jeho užití v jiné organizaci bez souhlasu dodavatele, popřípadě jiný zásah do autorských práv dodavatele. Bez souhlasu dodavatele není uživatel oprávněn jakýmkoliv způsobem zasahovat do IS DATACENTRUM 2, provádět jeho změny nebo úpravy ani jej užívat jinak než v souladu s touto smlouvou.

#### **XIII. Odstoupení**

1. Od této Smlouvy o dílo lze odstoupit za podmínek stanovených obchodním zákoníkem a touto smlouvou o dílo. Podstatným porušením smluvních povinností je prodlení kteréhokoliv ze Smluvních stran s plněním kteréhokoliv závazku podle Smlouvy, je-li prodlení delší než 90 dnů.
2. Odstoupení od Smlouvy o dílo musí být písemně oznámeno druhé Straně a je účinné dnem doručení tohoto oznámení druhé Straně. Dále se postupuje v souladu s ustanovením §347 a 351 obchodního zákoníku.

#### **XIV. Vyšší moc**

1. V případě zásahu vyšší moci, která by znemožnila kterékoliv ze smluvních stran včasné a řádné splnění podmínek této smlouvy, odsunuje se doba plnění podmínek této smlouvy o dobu trvání zásahu vyšší moci a dobu nezbytnou odstranění jejích následků.
2. Za vyšší moc se považuje: krádež a jiná trestná činnost třetí strany, technická nehoda, činnost přírodních živlů.

#### **XV. Rozhodčí doložka**

1. Vztah mezi účastníky této smlouvy se řídí platnými a účinnými ustanoveními právního řádu České republiky. Smluvní strany se tak dohodly v případě vzniku sporu stanovit jako rozhodné právo platné a účinné právní předpisy České republiky.
2. Smluvní strany se dohodly, že případné spory mezi nimi, vzniklé z právních vztahů založených touto smlouvou nebo v souvislosti s ní, budou rozhodovány v rozhodčím řízení podle zákona č. 216/1994 SB., a to Rozhodčím soudem při Hospodářské komoře České republiky a Agrární komoře České republiky.
3. Rozhodčí řízení bude zahájeno doručením písemné žaloby Rozhodčímu soudu při Hospodářské komoře České republiky a Agrární komoře České republiky.
4. Náklady na rozhodčí řízení se řídí Pravidly o nákladech rozhodčího řízení, jež tvoří přílohu Řádu Rozhodčího soudu při Hospodářské komoře České republiky.
5. Smluvní strany se zavazují, že rozhodčí nález splní dobrovolně.
6. V případě, že nedojde k dobrovolnému splnění rozhodčího nálezu, může být rozhodčí nález vykonán soudní cestou, s čímž smluvní strany podpisem této smlouvy vyslovují souhlas.

#### **XVI. Závěrečná ustanovení**

1. Všechny přílohy, na které odkazuje tato smlouva, tvoří nedílnou součást této smlouvy.
2. Tato smlouva o dílo nabývá platnosti a účinnosti dnem jejího podpisu oběma Stranami. Tato Smlouva o dílo se uzavírá na dobu neurčitou s možností výpovědi této smlouvy kdykoliv po podpisu smlouvy bez udání důvodu, a to písemnou výpovědí s šestiměsíční výpovědní lhůtou
3. V případě, že některé ustanovení této Smlouvy o dílo je, stane se či bude shledáno neplatným nebo nevymahatelným., neovlivní to (do maximálního rozsahu povoleného příslušnými právními předpisy) platnost a vymahatelnost zbývajících ustanovení této Smlouvy o dílo. V takovémto případě se Strany zavazují nahradit toto neplatné nebo nevymahatelné ustanovení ustanovením

platným a vymahatelným, které bude mít do nejvyšší možné míry stejný a zákonem přípustný význam a účinek, jako byl záměr ustanovení, jež má být nahrazeno.

4. Pokud není v této Smlouvě o dílo výslovně uvedeno jinak, bude každé oznámení, žádost, výzva nebo jiné sdělení na základě této Smlouvy od dílo:
  - a) provedeno písemně a doručeno osobně nebo zasláno jako doporučený dopis se zaplaceným poštovním
  - b) bude považováno za doručené, a to v případě dopisu při jeho doručení
  - c) bude zasláno:

Dodavateli na adresu:

název dodavatele: DTG, a.s.

sídlo: Kloboukova 77, 148 00 Praha 11

k rukám: Ing. Antonína Neubauera, předsedy představenstva společnosti

tel.: [REDACTED]

fax: [REDACTED]

Uživateli na adresu:

název odběratele : ČR – STÁTNÍ ENERGETICKÁ INSPEKCE

sídlo : Gorazdova 24, 120 21 Praha 2

k rukám: [REDACTED]

tel.: [REDACTED]

fax: [REDACTED]

nebo na takovou adresu, číslo telefaxu nebo elektronickou adresu, která bude příslušnou Stranou písemně oznámena druhé Straně.

Písemnost se rovněž považuje za doručenou dne, v němž kterákoliv se Stran její doručení odmítne či jinak znemožní její převzetí.

5. Všechny poznatky, zkušenosti a dovednosti všeho druhu (know – how) a jeho zadání, osnovy a koncepty tvůrčí nebo jiné činnosti, včetně jejich objevů, námětů, metod, vzorců, systémů, principů, postupu, řešení (algoritmů), stylů a idejí, jakož i jejich návrhů smluvních stran, bez ohledu na to, zda tvoří předmět obchodního tajemství, které sdělí či zjistí některá ze smluvních stran nebo které takto již sdělila před uzavřením této smlouvy při jednání o jejím uzavření, zůstávají majetkem smluvní strany.
6. Strany označují informace, které si poskytly při jednání o uzavření této smlouvy, jakož i obsah této smlouvy, za důvěrné a žádná z nich je nesmí prozradit třetím osobám, vyjma osob, které se na základě souhlasu obou stran bezprostředně účastnily jednání o přípravě této smlouvy a jejího uzavření a které podléhají zákonem uložené povinnosti mlčenlivosti o těchto skutečnostech, nebo které byly k takovéto mlčenlivosti o těchto skutečnostech,

nebo které byly k takovéto mlčenlivosti oběma stranami zavázány, ani je použit v rozporu s účelem této smlouvy pro své potřeby, a to bez ohledu na to, zda tyto informace tvoří předmět obchodního tajemství, nepůjde-li o plnění povinností uložené zákonem.

7. Dále si strany tohoto vztahu dohodly, že v případě neplatnosti či neúčinnosti rozhodčí doložky upravené touto smlouvou je pro případ sporů vyplývajících z této smlouvy, jakož i sporů s ní souvisících a sporů o její platnost, pravomocný soud s tím, že místně a věcně příslušný je soud stanovený z. č. 99/1963 Sb., občanského soudního řádu.
8. Strany se dohodli, že zaměstnanci dodavatele budou v prostorách uživatele respektovat platné bezpečnostní a organizační předpisy, s nimiž budou prokazatelně uživatelem seznámeni. Jedná se mj. povinnost prokazovat svoji totožnost. Prokazatelné poučení zajistí na požádání dodavatele personální útvar uživatele.
9. Tato Smlouva o dílo byla sepsána ve dvou vyhotoveních, z nichž jedno vyhotovení obdrží Dodavatel a jedno vyhotovení obdrží Uživatel.
10. Tato smlouva o dílo a práva a povinnosti Dodavatele a Uživatele z ní vyplývající se řídí právním řádem České republiky, zejména příslušnými ustanoveními zákona č. 513/1991 Sb., obchodní zákoník, ve znění pozdějších předpisů.
11. Strany po přečtení Smlouvy o dílo prohlašují, že souhlasí s jejím obsahem, že tato byla sepsána na základě pravdivých údajů, jejich pravé a svobodné vůle a nebyla ujednána v tísní ani za jinak jednostranně nevýhodných podmínek.

NA DŮKAZ ČEHOŽ připojily obě Strany dne ..... 28.6.2014 ..... své podpisy.

*(Handwritten marks)*

*(Handwritten signature)*

## Příloha č. 1

1. **Programové vybavení DATACENTRUM 2 – MZDY** umožňuje evidenci všech údajů potřebných pro zpracování mzdové agendy a jejich zpracování v souladu s platnými mzdovými předpisy pro organizační složky státu včetně vytvoření potřebných výstupů ( např. výplatní páska, potvrzení pro zaměstnance, výstupy pro orgány státní správy – Česká správa sociálního zabezpečení, Finanční úřad, Zdravotní pojišťovny).

Funkcionalita agendy mzdy je specifikována v uživatelské dokumentaci a bližší upřesnění požadovaných nastavení v rámci konfigurovatelných parametrů je uvedeno v tzv. Výstupu z úvodní analýzy, který je nedílnou součástí této smlouvy (příloha č.3).

2. **Programové vybavení DATACENTRUM 2 – PERSONALISTIKA** umožňuje evidenci všech údajů potřebných pro zpracování personální agendy a jejich zpracování v souladu s platnými předpisy pro organizační složky státu včetně vytvoření potřebných výstupů ( např. formuláře pro předstihové řízení, zápočtový list, přehled odchodů do důchodu, hlášení pro zdravotní pro zdravotní pojišťovny, podklady pro docházku, oznámení občanů se změnou pracovní schopnosti, statistické šetření ISCP).

Funkcionalita agendy personalistika je specifikována v uživatelské dokumentaci a bližší upřesnění požadovaných nastavení v rámci konfigurovatelných parametrů je uvedeno v tzv. Výstupu z úvodní analýzy, který je nedílnou součástí této smlouvy (příloha č.3).

Dodavatel garantuje, že IS DATACENTRUM 2 vyhovuje následujícím předpisům, a to ve znění platném ke dni podepsání smlouvy:

- a. NV č. 289/2002 Sb., kterým se stanoví rozsah a působnost údajů do PIS (včetně přílohy)
- b. NV č. 189/2003 Sb., kterým se stanoví rozsah a působnost údajů do PIS (pro služební zákon)
- c. Zákon č. 365/2000 Sb. Ve znění zák.č.517/2002 Sb., o informačních systémech veřejné správy
- d. Standart ISVS pro informační systémy v oblasti personální a platové - Identifikátor 013/04.01 (platný od dubna 2004)
- e. Metodický pokyn Úřadu vlády, kterým se stanoví obsahová náplň, závazné číselníky, klasifikace a postupy pro PIS ve správních úřadech
- f. UV ČR č. 541/2003 Sb. O nařízení vlády, kterým se stanoví rozsah a způsob poskytování údajů pro PIS.



### 3. Kontaktní osoby:

Vedoucími projektu implementace v rámci plnění této smlouvy jsou jmenováni:

Za Uživatele: technická stránka

Za dodavatele: pan

Členy tzv. „Řídícího výboru“ pro účely řešení eskalací jsou jmenováni:

Za Uživatele:

pro personalistiku:

pro mzdy.

Za Dodavatele: Ing. Antonín Neubauer, tel.

Další kontaktní osoby plnící ostatní role v jednotlivých fázích projektu jsou stanoveny v dokumentu Výstup z úvodní analýzy (viz Příloha č.3).

### 4. Ceny (bez DPH):

a) Cena za uživatelská práva je stanovena dohodou ve výši:

Aplikační server DC 2 – MZDY (licence do 350 OSČ)

Aplikační server DC 2 – PERSONALISTIKA (licence do 350 OSČ )

Σ 103.500,- Kč (cena po slevě 50%)

DC2 Klient (3x) 10.000,- Kč (první klient zdarma)

Nadstavbové moduly:

– Účetní doklad	0,-
– Elektronický přenos do banky	0,-
– Generátor sestav	0,-
– Hromadná korespondence	0,-
– Organigram (základní verze)	0,-

Fakturace za uživatelská práva dle bodu 4a) bude provedena po podpisu smlouvy.

b) **Cena za implementaci je stanovena dohodou ve výši:**

- Napojení databáze, nastavení, implementace IS v rozsahu dle specifikace uvedené ve Výstupu z úvodní analýzy  
8.000,- Kč / den, tj. 1.000,-/hodina
- Příprava na převod dat, tj sloučení mzdových a personálních dat  
1.000,-/hodina
- Převod dat  
0,-

Fakturace dle bodu 4b) bude provedena po podpisu plné resp. podmíněčné akceptace (viz níže). Výsledná cena za implementaci bude vypočtena dle skutečného rozsahu na základě akceptačního protokolu. Jednotlivé návštěvy a předané práce budou evidovány prostřednictvím dodacích listů potvrzených uživatelem. Pokud přesáhne částka za implementaci 100.000,- Kč bude o dalším postupu implementace vyvoláno jednání eventuelně sepsán dodatek ke smlouvě.

c) **Zaškolení uživatelů IS DATACENTRUM 2**

- agenda MZDY(rozsah standardního školení: 2 dny) 2.900,-/osoba
- agenda PERSONALISTIKA (rozsah standardního školení: 2 dny)  
2.900,-/osoba

Fakturace dle bodu 4 c) bude provedena po zaškolení uživatelů.

5. **Akceptace:**

Převzetí díla do rutinního provozu bude potvrzeno podpisem obou smluvních stran plnou nebo podmíněčnou akceptací (viz níže).

Plnou akceptací se rozumí ukončení implementace formou podpisu akceptačního protokolu, kde obě strany stvrdí podpisem, že dílo bylo dokončeno v plném rozsahu a nezbývají žádné otevřené problémy, které by měl dodavatel odstranit.

Pro účely posouzení závažnosti případných chyb vzniklých v průběhu implementace se zavádí následující klasifikace:

Chyba typu „A“ = Kritická chyba:

Data jsou nesprávně počítána či ukládána do databáze nebo uživatelské rozhraní aplikace neumožňuje dokončit některou operaci dle uživatelské dokumentace.

Chyba typu „B“ = Středně závažná chyba:

Může jít o jakoukoli chybu odpovídající definici chyby typu „A“, nicméně musí existovat alternativní způsob, jak chybovost aplikace obejít a dosáhnout základního účelu prováděné operace (např. dokončit výpočet nebo provést uzávěrku).

Chyba typu „C“ = Nezávažná chyba:

Jde o jakoukoli chybu jinou než typu „A“ res. „B“, která žádným závažným způsobem nebrání používání aplikace. Sem náleží zejména nedostatky ve vzhledu obrazovek nebo výstupů z aplikace, v komfortu ovládní aplikace apod.

Podmínečnou akceptací se rozumí v kontextu se zmíněnou klasifikací ukončení implementace formou podpisu akceptačního protokolu, kde obě strany stvrdí podpisem, že dílo bylo dokončeno v rozsahu dostatečném pro spuštění rutinního provozu veškerého dodávaného programového vybavení, nicméně k protokolu je připojen seznam zbývajících problémů k odstranění. Každý z problémů musí obsahovat jednoznačný popis, vzájemně odsouhlasený typ (závažnost) chyby a plánovaný termín odstranění. Za dostatečný rozsah dokončení implementace se pro účely podmíněné akceptace považuje stav, kdy zůstane k datu podpisu akceptačního protokolu otevřeno maximálně 0 problémů typu A + 3 problémy typu B + libovolný počet problémů typu C.

Akceptační protokol je podepisován a jeho obsah (tj. včetně definic problémů) formulován zodpovědným zástupcem uživatele a dodavatele (viz „Hlavní garant projektu“ a „Koordinátor projektu“ v příloze Harmonogram).

## Příloha č. 2

### 1. Pozáruční služby k IS DATACENTRUM 2 zahrnují:

- a) **UPGRADE (základní verze pro běžný rok) a UPDATE programového vybavení :**
- v návaznosti na změny předpisů tyto neprodleně promítnout do programového vybavení; změny budou do programového vybavení zapracovány od okamžiku jejich účinnosti,
  - zajišťovat další rozvoj programového vybavení,
  - nové verze budou instalovány a ověřeny dodavatelem osobně přímo u uživatele.
- b) **Zákaznickou podporu k programovému vybavení :**
- distribuovat uživateli průběžně nové verze (UPGRADE, UPDATE) ,
  - zajišťovat pro uživatele telefonické konzultace HOT LINE,
  - předávat informace k technickému řešení požadavků uživatele,
  - zasílat dodatky k uživatelské dokumentaci,
  - poskytovat informační servis prostřednictvím uživatelského BULLETINU,
  - poskytovat informační servis na síti INTERNET,
  - řešit uživatelské požadavky,
- c) **Mzdová agenda - Zásah do sjednaného časového limitu**
- v případě havarijní situace zásah do 24 hodin.

### 2. Kontaktní osoby:

- a) Kontaktní osobou za stranu uživatele pro oblast servisu programového vybavení DATACENTRUM 2 je paní [REDAKCE]  
[REDAKCE]  
[REDAKCE] Adresa instalace: Gorazdova  
24, 120 21 Praha 2 .
- b) Spojení na dodavatele pro účely servisních zásahů a havárií: tel. [REDAKCE] Obchodní oddělení: Kloboukova 77, 148 00 Praha 11, tel.: [REDAKCE]  
[REDAKCE]

### 3. Ceny (bez DPH):

#### DATACENTRUM 2 – MZDY

- a) Poskytování UPGRADE a UPDATE verzí  
s garancí legislativních změn: 8.800,- Kč / čtvrtletí
- b) Zákaznická podpora  
(distribuce verzí, HOT-LINE, ..): 2.200,- Kč / čtvrtletí

#### DATACENTRUM 2 – PERSONALISTIKA

- a) Poskytování UPGRADE a UPDATE verzí  
s garancí legislativních změn: 4.800,-Kč / čtvrtletí
- b) Zákaznická podpora  
(distribuce verzí, HOT-LINE, ..): 1.400,-Kč / čtvrtletí

Cena bude aktualizována zhotovitelem na základě:

- a) vývoje indexu cen tržních služeb vydávaného Českým statistickým úřadem za období od data poslední aktualizace smlouvy,
- b) rozšíření programového vybavení o další adresáře (např. o další právní subjekty),
- c) instalace atypické verze programového vybavení,
- d) rozšíření program. vybavení o další počítačové stanice, o návazné moduly a účelové programy,
- e) funkčního zhodnocení programového vybavení.

Cena v souladu s písm. a. tohoto článku platí minimálně po dobu jednoho roku od data podpisu smlouvy a zhotovitel ji může upravit na základě doručení dodatku uživateli. Cena může být aktualizována v souladu s písm. b) – e) tohoto bodu od 1. dne měsíce následujícího, kdy došlo ke změně v poskytovaných službách v souvislosti s písm. b) – e) Nová cena bude součástí dodatku k této smlouvě podepsaného oběma smluvními stranami.

Fakturace za poskytování UPGRADE,UPDATE verzí a za zákaznickou podporu bude prováděna do 31.1., 30.4.,31.7. a 31.10. v aktuálním čtvrtletí ve výši sjednané ceny dle přílohy č. 2. Fakturace bude zahájena po podpisu akceptačního protokolu za aktuální čtvrtletí nebo jeho poměrnou část.

### 4. Dodatečné služby

Na základě písemné objednávky na adresu dodavatele (Kloboukova 77, 148 00 Praha 11, faxem: [redacted]) je možné objednat dodatečné služby příp. moduly. Cena těchto služeb se řídí aktuálním ceníkem dodavatele. Na základě objednávky bude dodavatelem zaslána cenová kalkulace, po jejímž písemném odsouhlasení uživatelem dojde k jejímu plnění. Poskytnutí takovéto služby nebo modulu bude potvrzeno po provedení, protokolem nebo dodacím listem a podepsáno uživatelem.

### Příloha č. 3

Viz příložený dokument s názvem „Výstup z úvodní analýzy“, který detailně shrnuje veškeré klíčové informace a údaje potřebné pro implementaci programového vybavení DATACENTRUM 2.

## Úvodní analýza zakázky

(příloha smlouvy, tzv. "Harmonogram"; technické parametry implementace a její časový harmonogram)



**Zákazník:** <<Státní energetická inspekce>>

**SW:** DATACENTRUM 2 - <<seznam modulů>>

**Na straně DTG:**

Funkce	Kompetence	Jméno	Kontakt
Koordinátor projektu	Koordinuje celý projekt v průběhu všech etap. Spolu s vedoucími jednotlivých etap kontroluje dodržování časového harmonogramu a jednotlivých milníků projektu. Podpisuje za strany DTG akceptační protokol, kterým je ukončena etapa realizace projektu.		
Vedoucí přípravy	Zajišťuje převzatí objednávky a vypracování nabídky. Podílí se spolu s vedoucím realizace na vytvoření cílového konceptu a po jeho odsouhlasení připravuje návrh smlouvy.		
Vedoucí realizace	Zajišťuje koordinaci prací v etapě realizace projektu dle odsouhlaseného cílového konceptu. Spolu s koordinátorem projektu 1x týdně kontroluje dodržování časového harmonogramu implementace a jednotlivých milníků realizace projektu ve stanovených termínech.		
Vedoucí servisu	Zajišťuje koordinaci servisu, monitoringu legislativních změn a technická podpora podla servisní smlouvy.		

**Na straně zákazníka:**

Funkce	Kompetence	Jméno	Kontakt
Hlavního garant projektu	Podílí se na vypracování cílového konceptu a jeho odsouhlasení. Garantuje sjednanou součinnost zákazníka. Kontroluje dodržování časového harmonogramu a jednotlivých milníků projektu. Podpisuje za strany zákazníka akceptační protokol, kterým je ukončena etapa realizace.		
Zástupce pro oblast technickou	Zajišťuje součinnost zákazníka v oblasti technické.		
Zástupce pro oblast uživatelskou	Zajišťuje součinnost zákazníka v oblasti uživatelské.		

Dokument prošel finální kontrolou vedoucího přípravy za stranu DTG dne: 8.7.04

Podpis za zákazníka a DTG:

Datum:

Plánovaný termín spuštění rutinního provozu:	1.10.2004	zkušební termín červen, červenec, září
Výplatní termín	9	mzdy zaslány na účty
Délka zkušebního provozu:	1.6.-30.9.2004	
Počet zpracovávaných subjektů (adresářů):	1	
Počet osobních čísel (živých/celkem vč. archivu):	286/562	
Počet klientů DC2 (licenci/instalaci):	3	
Počet uživatelských manuálů: (mzdy+pers+el. verze)	2	

## Technické zázemí:

Databáze (typ/verze):						Již provozovaná:	Ano/Ne
Provoz DB společně s dalšími IS:	Ano/Ne	Souhlas od provozovatelů dalších IS:			Ano/Ne		
Stroj / Parametry	Procesor (typ, takt)	RAM (celkem / volná)	HDD (celkem / volný prostor)	Graf. karta (rozlišení, # barev)	Monitor (rozměr)	SW (OS verze)	Poznámka (současné zatížení počítače, jaké aplikace, na kolik % atd.)
Server pro databázi:	Intel XEON 2,8 GHz	1GB/1GB	30GB/30GB			Win 2000	viz. technická prohlídka
Server pro aplikační server:	Intel XEON 2,8 GHz	1GB/1GB	30GB/30GB			Win 2000	viz. technická prohlídka
Stanice 1:	Intel P4 2,66	256MB/256MB	40GB/40GB	1024*768	15" LCD TFT	Win XP	viz. technická prohlídka
Stanice 2:	Intel P4 2,66	256MB/256MB	40GB/40GB	1024*768	15" LCD TFT	Win XP	viz. technická prohlídka
Stanice 3:	Intel P4 2,66	256MB/256MB	40GB/40GB	1024*768	15" LCD TFT	Win XP	viz. technická prohlídka
Administraci a údržbu serverů provádí:	OZD						
Zálohování dat serverů:	OZD						
Zapůjčí zákazník HW pro předinstalaci?	Ne						

Sít:	Stručný popis topologie sítě mezi zúčastněnými počítači: LAN 100 Mbit + VPN pro vzdálený přístup	Nejnižší rychlost mezi clientskými počítači a apl. Serverem: 64-kbit- 512 kbit
------	---	---

Tiskárny:	Typ	Adresa	Poznámka
Laser	HP LJ 1200	lokální	
Jehličková	EPSON FX 890	lokální	tisk výplatních lístků

Vzdálená správa/přístup:	ano	Poznámka
Po dobu implementace:	ano	
Po ukončení implementace:	ne	
Možnost založení pro servis:	ano	

	Ano/Ne	Ze systémů (vyplň seznam)	Kontakt	Poznámka
Převod dat z dosavadních systémů:	ano	DC- mzdy, personalistika		

## Moduly:






	Ano/Ne	Systém	Kontakt	Poznámka
MZDY - PLUS: účtování na střediska účtování na zakázky	ne			
Účetní doklad:	ano			
Elektronický přenos záúčtování:	ne		X	
Elektr. přenos bankovních příkazů:	ano			
Napojení na docházkový systém:	ne		X	
Elektr. přenos pro penzijní fondy:	ne		X	
Poštovní klient:	ne		X	
WWW klient:	ne		X	
Anglická verze:	ne		X	
Komunikační klient DC2 vs. Compekon IS:	ne		X	
Elektronické výplatní pásky:	ne		X	
Nárok na stravné:	ne		X	
Obecný import srážek z Excelu:	ne		X	
Obecný import složek z Excelu:	ne		X	
Generátor sestav:	ano			
Hromadná korespondence:	ne		X	
Organigram:	ne		X	

	Struktura existuje?	Poznámka
Organizační struktura: (střediska, funkce... X požadované výstupy)	ano	
	ano	
	Ano/Ne	Poznámka
LOGO (pro sestavy) nejlépe ve formátu JPG	ano	Logo v elektronické podobě dodá zákazník před započítáním instalace systému v rozlišení nejlépe 90 x 110 pixelů (výška x šířka)



Akce	Termín plán	Termín skutečnost	Doba trvání	Realizuje DTG:		Realizuje zákazník:	
				Kdo	Schválil	Kdo	Schválil
<b>I. Etapa - příprava projektu</b>	30.4.2004		10 dní				
Analýza technického zázemí a vybavení zákazníka	30.4.2004		10	X			
Analýza systému odměňování (kolektivní smlouva, interní mzdové předpisy)	30.4.2004		10	X			
Analýza mzdových složek	30.4.2004		10	X			
Výplatní termíny (Zálohy/Dobírky)	9		2	X			
Analýza požadavků na reporting	30.4.2004		10	X			
Předání požadavků na reporting (výplatní páska, rekapitulace, mzdový list, platový výměr, podklad pro zaúčtování)	31.5.2004		10			X	
Návrh řešení	31.5.2004		10	X		X	
Definice celkového harmonogramu projektu a pořadí implementačních prací	31.5.2004			X		X	
Návrh smlouvy	10.5.2004						
Podpis smlouvy	15.5.2004			X		X	
<b>II. Etapa - realizace projektu</b>							
<b>1) Implementace systému</b>							
Vytvoření uživatele v databázi, který bude mít právo pro vytváření, mazání a modifikaci tabulek a view	14.6.2004		10			X	
Na serveru, kde bude instalován aplikační server, bude nainstalován síťový klients SW s možností spouštět SQL skripty	16.6.2004		15			X	
Možnost napojit se na síť, kde je instalován DC-SAM a DC-PERS	16.6.2004		15			X	
Zajištění prostoru pro implementaci				X			
Zajištění požnosti zalogovat se s notebookem pro účely implementace	16.6.2004		15	X			
Instalace systému a požadovaných modulů	16.6.2004					X	
Nastavení parametrů systému	16.6.2004					X	
Nastavení číselníků	16.6.2004					X	
Definice přístupových práv	16.6.2004					X	
Návrh dokumentace	16.6.2004					X	
Kontrolní den	18.6.2004						
Konverze dat	16.6.2004					X	
Realizace požadavků na reporting						X	
Verba a zkoušení tiskových výstupů nad rámec sestav dodávaných se systémem	18.6.2004			X		X	
<b>2) Školení uživatelů 2x 1 den</b>						X	
Zajištění účastníků na straně zákazníka							
školení Mzdy				X			
školení Personalistika				X			
školení Generátor sestav				X			
<b>Zkušební/duplicitní provoz systému</b>							
ověřovací zpracování nad reálnými daty organizace	30.6.2004						
ověření splnění požadavků na reporting							
<b>Modifikace systému</b>	1.9.2004						
hodnocení zkušebního provozu, upřesnění stavění systému							
<b>Dohled</b>	5.10.2004						
podpora uživatelů při uvedení systému do jiného provozu							
Kontrolní den	1.9.2004						
podpis akceptačního protokolu = ukončení implementační etapy							
<b>Etapa - Servis systému</b>	1.10.2004					X	
technická podpora a monitoring legislativních změn na základě servisní smlouvy						X	

Profil/Přístup číslo	Profil/Přístup popis	Zápis	Jen čtení	Kombinovaný	Poznámka
1	Admin MPD	X			Pro modul Mezd, Personalistiky i Docházky.
2	Náhledy a tisky M		X		Pouze pro modul Mezd.
3	Náhledy a tisky P		X		Pouze pro modul Personalistiky.
4	Plný M	X			Pouze pro modul Mezd.
5	Plný P	X			Pouze pro modul Personalistiky.
6	Plný D				Pouze pro modul Docházky.
7	Plný M + Náhledy a tisky P			X	Kombinované pro modul Mezd a Personalistiky.
8	Náhledy a tisky M + Plný P			X	Kombinované pro modul Mezd a Personalistiky.

Uživatel (jmenovité nebo alespoň obecný popis funkce)	Profil	Přihlašovací jméno	Znalost práce s MS-Windows	Poznámka (upřesnění výjimek v právech apod.)
Správce	1	admin	Ano	defaultní profil
	2			
	3			
	4			
	5			
	5			

Mzdové složky:	tarifní mzda ( třída, stupeň), příplatek za vedení, osobní ohodnocení, zvláštní příplatek
Sazby příplatků:	
Druhy prémie a odměn:	jubilea, mimořádné
Speciální propočty (13. plat, kompenzace nemoci apod.):	13.plat,
Benefity:	
Nestandardní mzdové složky (daně, SP, ZP):	daně, SP, ZP

Převod plateb do ČS (dc_spo):	ano
-------------------------------	-----

pokud ano - číslo hornadného účtu :	4028-34826011/0710
-------------------------------------	--------------------

Penzijní fondy:	ne	
pokud ano - číslo hornadného účtu :	organizace	zaměstnanci
Českomoravský PF		
PF české pojišťovny		
PF české spořitelny		
PF Komerční banky		
ING		
Allianz		
Všeobecný vzájemný PF		
ABN Ambro		
Credit Suiss		

Páska:		
Rekapitulace:		
Mzdový list		
Speciální sestavy:	Převzít z původního systému	Nové
	ano	
Speciální exporty:	Převzít z původního systému	Nové
	ano	
Účelové programy:		
Hromadná korespondence:		
Speciální pole v kartě:	Převzít z původního systému	Nové
Speciální režimy:		
Sledování minulosti u vybraných údajů:		
Nastavení zadávání změn v budoucnosti:		
Jiné:		

Číslo	Název speciality	Detailní popis speciality	Popis navrhovaného řešení	Odhad úsilí [č.dny/č.hod]	Číslo vývojového požadavku DTG	Plánovaný termín dodání nové funkcionality (V jaké verzi? K jakému datu?)
1						
2						
3						
4						
5						
6						
7						
8						
9						
10						
11						
12						
13						
14						
15						
16						
17						
18						
19						