



Město Jičín

DIČ : CZ 00271632

Sídlo : Žižkovo náměstí 18, Valdické Předměstí, 506 01 Jičín 1

Zastoupené: JUDr. Janem Malým – starostou města

(dále jen „Budoucí povinná“)

a

ČEZ Distribuce, a. s.

IČ 24729035, DIČ CZ24729035

se sídlem Děčín, Děčín IV-Podmokly, Teplická 874/8, PSČ 405 02

zastoupena: [redacted] Vedoucí odboru Obnova DS Východ

na základě Pověření č. [redacted] ze dne [redacted]

(dále jen „Budoucí oprávněná“)

(společně dále též „Smluvní strany“),

uzavřeli níže uvedeného dne, měsíce a roku tuto:

**SMLOUVU O BUDOUČÍ SMLOUVĚ O ZŘÍZENÍ VĚCNÉHO BŘEMENE
A DOHODU O UMÍSTĚNÍ STAVBY
č. IE-12-2007707/1
JIČÍN, PODĚBRADOVA-VÝMĚNA KVN**

podle ustanovení § 1785 a násl. a § 1257 a násl. zákona č. 89/2012 Sb. občanského zákoníku, podle ustanovení § 25 odst. 4 zákona č. 458/2000 Sb. energetického zákona (dále jen tato smlouva).

Článek I.

Úvodní ustanovení

Budoucí oprávněná je provozovatelem distribuční soustavy (dále jen „PDS“) na území vymezeném licencí na distribuci elektřiny udělenou PDS Energetickým regulačním úřadem. Distribuční soustava je provozována ve veřejném zájmu. PDS má povinnost zajišťovat spolehlivé provozování, obnovu a rozvoj distribuční soustavy, přičemž pokud dochází k umístění zařízení distribuční soustavy na cizí nemovitost, je PDS povinen podle § 25 odst. 4 energetického zákona k této nemovitosti zřídit věcné břemeno a zajistit si právo provést stavbu dle příslušných ustanovení stavebního zákona.

Článek II.

Prohlášení o právním a faktickém stavu

1. Budoucí povinná prohlašuje, že je výlučným vlastníkem:

pozemků p.č. st.3748, 641/1, st.440, 1177/3, 1409, 203, st.2220, 1226/1, 1177/1, 1181/1, 186/3, 186/4, st.376/5, st. 376/4, 240/2, 141/1, st.3503, 2051/1 a 1310/1 v k.ú. Jičín, obec Jičín; vše zapsáno v katastru nemovitostí vedeném Katastrálním úřadem pro Královéhradecký kraj, Katastrální pracoviště Jičín, na LV 10001;

(dále jen „**Dotčená(né) nemovitost(ti)**“)

2. Budoucí oprávněná je investorem stavby zařízení distribuční soustavy - *zemní kabelové vedení VN, vrchní vedení VN*, dále jen „**Zařízení distribuční soustavy**“), která se bude nacházet mj. na Dotčené(ných) nemovitosti(tech).
3. Budoucí povinná prohlašuje, že není žádným způsobem omezena v právu zřídit k Dotčené(ným) nemovitosti(tem) věcné břemeno podle této smlouvy, a že jí nejsou známy žádné faktické nebo právní vady Dotčené(ných) nemovitosti(tí), kterými by byl znemožněn účel této smlouvy.

Článek III. Předmět smlouvy

1. Smluvní strany se zavazují, že spolu za dále uvedených podmínek uzavřou vlastní smlouvu o zřízení věcného břemene (dále jen „**Vlastní smlouva**“), jejímž předmětem bude zřízení věcného břemene podle § 25 odst. 4 energetického zákona. Obsahem věcného břemene bude právo Budoucí oprávněné umístit, provozovat, opravovat a udržovat Zařízení distribuční soustavy na Dotčené(ných) nemovitosti(tech), provádět jeho obnovu, výměnu a modernizaci, a povinnost Budoucí povinné výkon těchto práv strpět (dále jen „**Věcné břemeno**“).
2. Předpokládaný rozsah omezení Dotčené(ných) nemovitosti(tí) Věcným břemenem činí **304,40 m** a nepřesáhne rozsah vyznačený v situačním snímku tvořícím přílohu č. 1 této smlouvy.
3. Budoucí oprávněný se zavazuje po dokončení stavby Zařízení distribuční soustavy vyhotovit geometrický plán pro vyznačení rozsahu Věcného břemene, Vlastní smlouvu a zaslat Budoucí povinné písemnou výzvu k uzavření Vlastní smlouvy, jejíž přílohou bude Vlastní smlouva a geometrický plán.
4. Budoucí oprávněná se zavazuje zaslat výzvu dle odstavce 3. Budoucí povinné ve lhůtě do 6 kalendářních měsíců od kolaudace Zařízení distribuční soustavy (popř. od jeho uvedení do provozu), nejpozději však do 5 let od uzavření této smlouvy. Budoucí povinná se zavazuje Vlastní smlouvu uzavřít nejpozději do 60 dnů ode dne doručení výzvy.
5. Do doby uzavření Vlastní smlouvy jsou Smluvní strany vázány obsahem této Smlouvy a zavazují se, že neučiní žádné právní ani jiné kroky, které by vedly ke zmaření jejího účelu.
6. Smluvní strany se dohodly, že za omezení vlastnického práva Budoucí povinné v důsledku výstavby Zařízení distribuční soustavy a zřízení Věcného břemene bude Budoucí povinné na základě Vlastní smlouvy vyplacena jednorázová náhrada ve výši **103 400,- Kč** /slovy: sto tři tisíc čtyři sta korun českých/, *k této částce bude připočtena daň z přidané hodnoty dle zákonné sazby platné ke dni uskutečnění platby*. Jednorázová náhrada bude vyplacena Budoucí povinné po provedení vkladu Věcného břemene do katastru nemovitostí za podmínek stanovených Vlastní smlouvou.

Článek IV. Podmínky pro provedení stavby

1. Budoucí povinná uděluje Budoucí oprávněné souhlas s provedením stavby Zařízení distribuční soustavy na Dotčené(ných) nemovitosti(tech) v rozsahu dle čl. III. odst. 2 této smlouvy, a to i prostřednictvím třetích osob. Budoucí povinná se zavazuje umožnit v nezbytném rozsahu Budoucí oprávněné a jí pověřeným třetím osobám přístup a příjezd na Dotčenou(né) nemovitost(tí) a realizaci stavby. Práce na dotčené(ných) nemovitosti(tech) budou spočívat

zejména v:

Číslo LV	č.par.KN	Druh zařízení,popis prováděných prací
10001	st. 3748	výměna kabelového vedení VN 10kV za nové kabelové vedení VN 35kV AXEKVCE 3x 1x120mm - 2x 2m vč. uložení HDPE (ZOK) trubky nad kabel VN - 2m
10001	641/1	výměna kabelového vedení VN 10kV za nové kabelové vedení VN 35kV AXEKVCE 3x 1x120mm - 2x 9m vč. uložení HDPE (ZOK) trubky nad kabel VN - 9m
10001	st. 440	výměna kabelového vedení VN 10kV za nové kabelové vedení VN 35kV AXEKVCE 3x 1x120mm - 2x 22m vč. uložení HDPE (ZOK) trubky nad kabel VN - 22m
10001	1177/3	výměna kabelového vedení VN 10kV za nové kabelové vedení VN 35kV AXEKVCE 3x 1x120mm - 149m + 2x 23m přeložení kabelového vedení VN 10kV za nové kabelové vedení VN 35kV AXEKVCE 3x 1x120mm - 13m vč. uložení HDPE (ZOK) trubky nad kabel VN - 172m
10001	1409	výměna kabelového vedení VN 10kV za nové kabelové vedení VN 35kV AXEKVCE 3x 1x120mm - 3m vč. uložení HDPE (ZOK) trubky nad kabel VN - 3m
10001	203	výměna kabelového vedení VN 10kV za nové kabelové vedení VN 35kV AXEKVCE 3x 1x120mm - 99m vč. uložení HDPE (ZOK) trubky nad kabel VN - 99m
10001	st. 2220	výměna kabelového vedení VN 10kV za nové kabelové vedení VN 35kV AXEKVCE 3x 1x120mm - 3m vč. uložení HDPE (ZOK) trubky nad kabel VN - 3m
10001	1226/1	přeložení kabelového vedení VN 10kV za nové kabelové vedení VN 35kV AXEKVCE 3x 1x120mm - 9m vč. uložení HDPE (ZOK) trubky nad kabel VN - 9m
10001	1177/1	výměna kabelového vedení VN 10kV za nové kabelové vedení VN 35kV AXEKVCE 3x 1x120mm - 62m + 2x 6m přeložení kabelového vedení VN 10kV za nové kabelové vedení VN 35kV AXEKVCE 3x 1x120mm - 67m + 2x 4m vč. uložení HDPE (ZOK) trubky pro optickou síť - 139m
10001	1181/1	výměna kabelového vedení VN 10kV za nové kabelové vedení VN 35kV AXEKVCE 3x 1x120mm - 2x 72m přeložení kabelového vedení VN 10kV za nové kabelové vedení VN 35kV AXEKVCE 3x 1x120mm - 2x 14m vč. uložení HDPE (ZOK) trubky pro optickou síť - 86m
10001	186/3	výměna kabelového vedení VN 10kV za nové kabelové vedení VN 35kV AXEKVCE 3x 1x120mm - 2x 22m vč. uložení HDPE (ZOK) trubky nad kabel VN - 22m
10001	186/4	výměna kabelového vedení VN 10kV za nové kabelové vedení VN 35kV AXEKVCE 3x 1x120mm - 2x 4m vč. uložení HDPE (ZOK) trubky nad kabel VN - 4m
10001	st. 376/5	výměna kabelového vedení VN 10kV za nové kabelové vedení VN 35kV AXEKVCE 3x 1x120mm - 2x 10m vč. uložení HDPE (ZOK) trubky nad kabel VN - 10m
10001	st. 376/4	výměna kabelového vedení VN 10kV za nové kabelové vedení VN 35kV AXEKVCE 3x 1x120mm - 2x 2m vč. uložení HDPE (ZOK) trubky nad kabel VN - 2m

10001	240/2	výměna kabelového vedení VN 10kV za nové kabelové vedení VN 35kV AXEKVCE 3x 1x120mm - 2x 16m vč. uložení HDPE (ZOK) trubky nad kabel VN - 16m
10001	141/1	výměna kabelového vedení VN 10kV za nové kabelové vedení VN 35kV AXEKVCE 3x 1x120mm - 2x 51m vč. uložení HDPE (ZOK) trubky nad kabel VN - 51m
10001	st. 3503	výměna kabelového vedení VN 10kV za nové kabelové vedení VN 35kV AXEKVCE 3x 1x120mm - 2x 4m vč. uložení HDPE (ZOK) trubky nad kabel VN - 4m
10001	2051/1	přeložení kabelového vedení VN 10kV za nové kabelové vedení VN 35kV AXEKVCE 3x 1x120mm - 14m vč. uložení HDPE (ZOK) trubky pro optickou síť - 14m
10001	1310/1	přeložení kabelového vedení VN 10kV za nové kabelové vedení VN 35kV AXEKVCE 3x 1x120mm - 8m vč. uložení HDPE (ZOK) trubky pro optickou síť - 8m

2. Budoucí oprávněná se zavazuje v průběhu výstavby co nejvíce šetřit práv Budoucí povinné. Po skončení prací je Budoucí oprávněná povinna uvést Dotčenou(né) nemovitost(ti) do předchozího stavu. Pokud Budoucí povinné v důsledku výkonu práv Budoucí oprávněné vznikne újma na majetku, má právo na přiměřenou jednorázovou náhradu.

Článek V. Ostatní ujednání

1. Budoucí povinná se pro případ převodu vlastnického práva k Dotčené(ným) nemovitosti(tem) smluvně zavazuje převést na nabyvatele Dotčené(ných) nemovitosti(ti) zároveň práva a povinnosti vyplývající z této smlouvy, a to formou postoupení smlouvy dle § 1895 a násl. občanského zákoníku, k čemuž Budoucí oprávněná tímto uděluje svůj předchozí souhlas.
2. Veškeré náklady spojené s vyhotovením této a Vlastní smlouvy, geometrického plánu a podáním návrhu na vklad do katastru nemovitostí, se zavazuje uhradit Budoucí oprávněná.
3. V souvislosti s uzavřením této smlouvy se obě smluvní strany dohodly na následujícím:
Budoucí oprávněná se zavazuje umožnit budoucímu povinnému přiložení HDPE trubky budoucího povinného ke kabelovému vedení budoucího oprávněného, které na základě smlouvy má být umístěno, a to za účelem propojení HDPE trubky v rámci městské optické sítě. Průběh trasy kabelového vedení v délce 103 m, který je z části dotčen touto příloží, je uveden v příloze č. 1 této smlouvy (pracovní situace _Da2 a Da3 – zpracovatel Matex HK) na pozemcích p.č. 1181/1, 1229/1 a 1177/1 v k.ú. Jičín). Smluvní strany se dohodly na tom, že cena stanovená za rozšíření výkopu prostřednictvím dodavatele budoucího oprávněného pro položení HDPE trubky budoucího povinného bude 100,- Kč za běžný metr, náklady na položení HDPE trubky, 1 výstražná fólie a písek na zapískování trubky (samotnou realizaci provede budoucí oprávněný a náklady přefakturuje budoucímu povinnému) ponese budoucí povinný, ostatní náklady ponese budoucí oprávněný (zejména výkopové práce, finální povrchy dle stanoviska odboru investiční výstavby a údržby budoucího povinného). Budoucí oprávněný se zavazuje nejpozději 4 měsíce před započátkem prací jím realizovaných prokazatelným způsobem budoucího povinného informovat o termínu zahájení těchto prací.

Článek VI. Závěrečná ustanovení

1. Tato smlouva nabývá platnosti a účinnosti dnem připojení podpisu poslední smluvní stranou.

2. Přijetí návrhu této smlouvy s dodatkem nebo odchylkou, byť nepodstatnou, se vylučuje. Totéž platí pro uzavírání dodatků k této smlouvě.
3. Tuto smlouvu lze měnit nebo doplňovat pouze písemně, formou číslovaných dodatků, jiná forma se vylučuje. Písemná forma je nezbytná i pro právní jednání směřující ke zrušení smlouvy.
4. Tato smlouva zaniká, pokud Budoucí oprávněná upustí od záměru vybudovat Zařízení distribuční soustavy na Dotčené(ných) nemovitosti(tech) nebo pokud v rámci realizace stavby nedojde k umístění Zařízení distribuční soustavy na Dotčené(ných) nemovitosti(tech). V takovém případě se Budoucí oprávněná zavazuje tuto skutečnost Budoucí povinné bez zbytečného odkladu oznámit.
5. Tato smlouva je vyhotovena v 3 stejnopisech, z nichž 1 stejnopis obdrží každý z účastníků této smlouvy a jeden stejnopis obdrží místně příslušný stavební úřad.
6. Osobní údaje subjektu údajů jsou zpracovávány v souladu s příslušnými aktuálně platnými a účinnými právními předpisy České republiky a Evropské unie. Bližší informace týkající se zpracování osobních údajů a právních předpisů, na jejichž základě je zpracování prováděno, jsou dostupné na stránkách www.cezdistribuce.cz/gdpr nebo je společnost ČEZ Distribuce, a. s., subjektu údajů na požádání poskytne.
7. Přítomnost ČEZ Distribuce, a. s., jako smluvní strany sama o sobě nezakládá povinnost tuto smlouvu uveřejnit v registru smluv ve smyslu zákona č. 340/2015 Sb., o registru smluv. Smluvní strany se zavazují, že pokud by i přesto k uveřejnění této smlouvy dle zákona o registru smluv mělo dojít, poskytnou si v této věci veškerou nezbytnou součinnost.
8. Záměr zřídít věcné břemeno k Dotčené(ým) nemovitosti(em) byl schválen usnesením rady města Jičína, č.j. 10/81 RM ze dne 26.5.2021.
9. Součástí této smlouvy je její:

Příloha č. 1 - *Situační snímek se zákresem předpokládaného rozsahu Věcného břemene s podpisy vlastníků/spoluvlastníků*

Dne 27.5.2021

Budoucí povinná



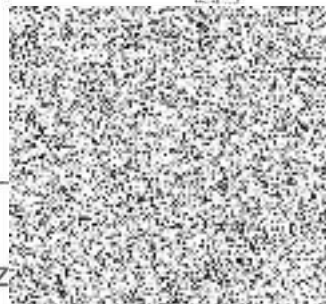
Město Jičín



Zastoupené: JUDr. Janem Malým

11 -06- 2021
Dne2021

Budoucí oprávněná



Z

