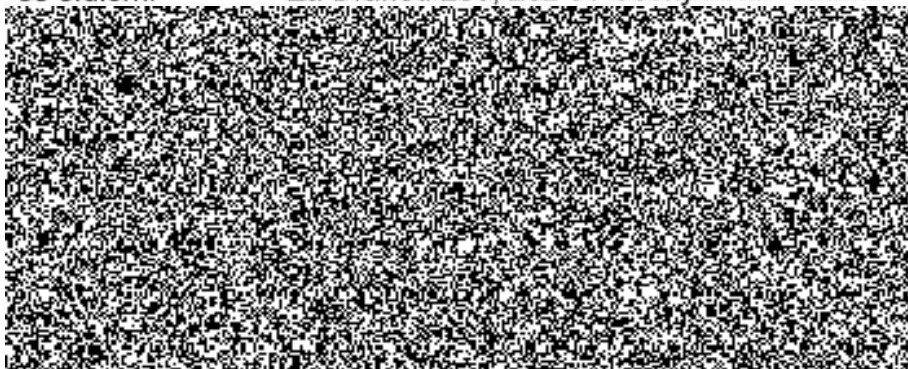


**KUPNÍ SMLOUVA**  
**č. j. KRPB-111504-4/ČJ-2021-0600VZ**

dle § 2079 a násl. zákona č. 89/2012 Sb., občanský zákoník (dále jen „OZ“)  
uzavřená níže uvedeného dne, měsíce a roku mezi smluvními stranami

obchodní firma: INTERIER TECH s.r.o.  
se sídlem: Za Drahou 253, 282 01 Český Brod - Liblice

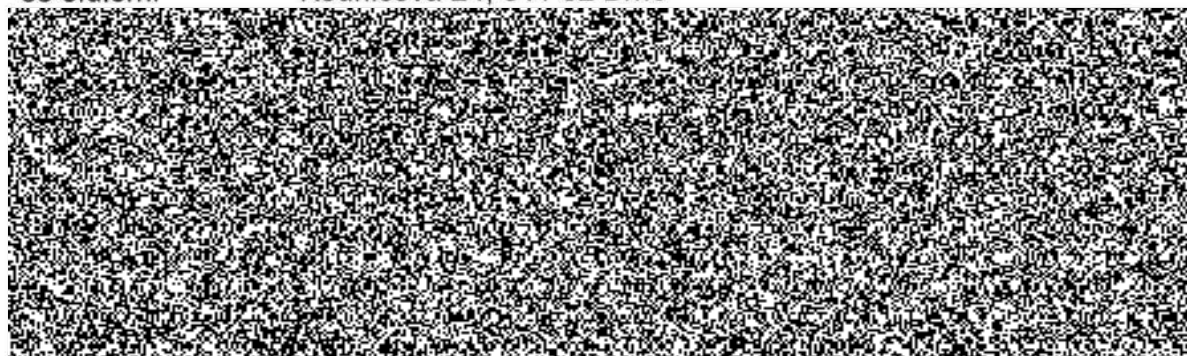


(dále jen „prodávající“)

a

**Kupující:**

Česká republika – Krajské ředitelství policie Jihomoravského kraje  
se sídlem: Kounicova 24, 611 32 Brno



(dále jen „kupující“)

I.

**Úvodní ustanovení**

Tato smlouva byla smluvními stranami uzavřena na základě rámcové dohody na „Dodávky kancelářského, sedacího a lehacího nábytku pro roky 2021 - 2022“ (č. j. smlouvy centrálního zadavatele MV-48222-20/VZ-2020).

## II.

### Předmět plnění

1. Předmětem této smlouvy je stanovení podmínek platných pro dodávku kancelářského, sedacího a lehacího nábytku specifikovaného v **Příloze č. 1– „předmět plnění“** této kupní smlouvy.
2. Požadované základní barevné provedení:
  - dezénu: **sněžná bříza, světlý buk** (viz Příloha č. 1)
  - čalounění: **černé, modré** (viz Příloha č. 1)
3. Kupující se zavazuje předmět plnění převzít a zaplatit sjednanou cenu dle článku III.

## III.

### Kupní cena

1. Cena za vymezený předmět plnění je stanovena dohodou smluvních stran podle § 2 zákona č. 526/1990 Sb., o cenách, v platném znění.
2. Celková kupní cena kancelářského, sedacího a lehacího nábytku specifikovaného v **Příloze č. 1 – „předmět plnění“**  
je stanovena ve výši: 935 988,00 Kč bez DPH  
DPH 21 % 196 557,48 Kč  
CELKEM s DPH **1 132 545,48 Kč**

Slovy: jedenmilionstotřicetdvatisícpětsetčtyřicetpět korun a čtyřicet osm haléřů

3. Rozpis jednotkových cen bez a s DPH za jednotlivé položky předmětu plnění je uveden v **Příloze č. 1 „předmět plnění“**.
4. Nabídnuté jednotkové ceny uvedené v Příloze č. 1– „předmět plnění“ této kupní smlouvy jsou považovány za ceny nejvýše přípustné a nepřekročitelné, zahrnující cenu za dopravu do místa plnění, včetně dalších nákladů související s dodávkou předmětu plnění v této smlouvě výslovně neuvedených.

## IV.

### Doba a místo plnění

1. Prodávající je povinen dodat kancelářský, sedací a lehací nábytek v termínu do 21 dnů ode dne účinnosti kupní smlouvy.
2. Místem plnění je:

Kancelářské a kovové židle:

Krajské ředitelství policie JmK, sklad Pražákova 54, 619 00 Brno.



Nábytek – rozdělení dodávky na adresy:  
Krajské ředitelství policie JmK, sklad Pražákova 54, 619 00 Brno.



Městské ředitelství policie Brno, Příční 31, 602 00 Brno.



### 3. Rozdělení nábytku na uvedené adresy bude upřesněno před samotnou dodávkou.

#### Všeobecné dodací podmínky

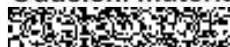
1. Dodávka zboží bude považována za dodanou jejím převzetím kupujícím a podpisem dodacího listu zástupci obou smluvních stran v místě plnění. Jedno vyhotovení dodacího listu zůstane kupujícímu a druhé vyhotovení bude předáno prodávajícímu.
2. Kupující nabývá vlastnické právo k dodanému zboží jeho převzetím a je oprávněn zboží používat. Přechod nebezpečí škody na zboží se řídí ustanovením § 2121 - 2125 OZ.

#### VI.

#### Platební podmínky

1. Platby se budou uskutečňovat v Kč na základě daňového dokladu.
2. Prodávající uvede na daňovém dokladu celkovou cenu dodávky v Kč s DPH i bez DPH, s uvedením sazby DPH a jejím vyčíslením.
3. Prodávající na daňovém dokladu uvede jednotkové ceny v Kč bez DPH a s DPH s uvedením sazby DPH a jejím vyčíslením.
4. Daňový doklad musí obsahovat č. j. kupní smlouvy, č. j. rámcové dohody, ke které se dodávka vztahuje.
5. Daňový doklad je splatný do 21 kalendářních dnů ode dne jeho prokazatelného doručení kupujícímu na adresu:

**Krajské ředitelství policie Jihomoravského kraje**  
**Oddělení materiálně-technického zabezpečení**



**Kounicova 24**

**611 32 Brno**

nebo elektronicky ve formátu PDF na e-mail kupujícího  
z-emailu prodávajícího



Elektronickou fakturu příp. vystavenou prodávajícím ve strukturovaném datovém formátu (ISDOC/ISDOCX, CII, UBL) dle evropského standardu lze zasílat pouze na e – mailovou adresu centrální podatelny kupujícího:



6. Daňový doklad je považován za proplacený okamžikem odepsání příslušné finanční částky z účtu kupujícího ve prospěch účtu prodávajícího.
7. Kupující je oprávněn před uplynutím lhůty splatnosti daňového dokladu vrátit prodávajícímu bez zaplacení daňový doklad, který neobsahuje náležitosti stanovené

rámcovou dohodou nebo obecně závaznými právními předpisy, není doložena kopii potvrzeného dodacího listu, obsahuje jiné cenové údaje nebo jiný druh plnění než dohodnutý ve smlouvě nebo budou-li tyto údaje uvedeny chybně, a to s uvedením důvodu vrácení. Prodávající je povinen v případě vrácení daňového dokladu opravit nebo vyhotovit daňový doklad nový. Důvodným vrácením daňového dokladu přestává běžet původní lhůta splatnosti. Nová lhůta v původní délce splatnosti běží znovu ode dne doručení opraveného nebo nově vystaveného daňového dokladu kupujícímu.

8. Zálohové platby kupující neposkytuje.
9. Jestliže je prodávající dle zveřejnění správcem daně v registru plátců ke dni uskutečnění zdanitelného plnění nespolehlivým plátcem DPH, je kupující oprávněn provést zajišťovací úhradu DPH na účet příslušného finančního úřadu a uhradit prodávajícímu pouze základ daně, tento postup je považován za splnění závazku kupujícího.

## VII.

### Záruka

1. Prodávající se zavazuje poskytovat záruční dobu na zboží v délce minimálně 60 měsíců pro kancelářský nábytek.
2. U sedacího a lehacího nábytku bude poskytnuta záruční doba v délce minimálně 60 měsíců u položek č. 66 a 70.
3. U sedacího a lehacího nábytku bude poskytnuta záruční doba v délce minimálně 36 měsíců u položek č. 74, 75, 80, 84 a 86.
4. Ostatní podmínky se řídí ustanoveními rámcové dohody, a pokud rámcová dohoda podmínky neupřesňuje, ustanovením OZ.

## VIII.

### Vady

1. Prodávající je povinen dodat zboží v množství, druhu a jakosti (specifikace zboží **Příloha č. 1– „předmět plnění“**) dle této kupní smlouvy a při dodržení obchodních podmínek sjednaných v této kupní smlouvě. Kupující je povinen dodané zboží převzít a zaplatit kupní cenu.
2. Poruší-li prodávající povinnosti stanovené v bodu VIII. 1., jedná se o vady plnění. Za vady plnění se považuje i dodání jiného druhu zboží, než určuje tato smlouva. Kupující je povinen reklamovat vady bezodkladně po jejich zjištění.
3. Zjistí-li kupující vady týkající se druhu a jakosti dodaného zboží již při dodání, je oprávněn odmítnout jejich převzetí. To platí i při dodání jiného druhu zboží, než určuje kupní smlouva. Odstoupení od kupní smlouvy bezodkladně kupující písemně oznámí prodávajícímu.
4. Vady, které se týkají jakosti dodaného zboží, které kupující zjistí až po převzetí dodávky, je prodávající povinen odstranit nejpozději do 7 dnů od oznámení reklamace. Prodávající odstraní vady bezúplatně dodáním náhradního plnění v množství a jakosti

dle kupní smlouvy. Obdobně postupuje prodávající i v případě, nevyužije-li kupující svého práva na odstoupení od smlouvy podle bodu VIII. 3.

5. Ujednáním o náhradním plnění není dotčena odpovědnost prodávající za škodu.

## **IX.**

### **Sankce**

1. Sankce se řídí čl. 11 rámcové dohody.

## **X.**

### **Odstoupení od smlouvy**

1. Odstoupení od smlouvy se řídí ustanoveními § 2001 a násl. OZ.
2. Smluvní strany pokládají za podstatné porušení smlouvy prodlení prodávajícího se splněním předmětu kupní smlouvy ve sjednaném termínu dle čl. IV. této smlouvy nebo nedodání předmětu plnění v požadované kvalitě a množství dle této smlouvy.
3. Kupující je oprávněn odstoupit od smlouvy, jestliže se prodávající ocitne pravomocným rozhodnutím soudu v úpadku dle zákona č. 182/2006 Sb., o úpadku a způsobech jeho řešení (insolvenční zákon), ve znění pozdějších předpisů

## **XI.**

### **Řešení sporů**

1. Veškeré spory mezi smluvními stranami budou řešeny nejprve smírně.
2. Nebude-li smírného řešení dosaženo, budou spory řešeny v soudním řízení před obecnými soudy České republiky.

## **XII.**

### **Odpovědnost za škody**

1. Prodávající odpovídá za škodu způsobenou vadným plněním této smlouvy v rozsahu stanoveném českým právním řádem, zejména pak OZ.

## **XIII.**

### **Závěrečná ustanovení**

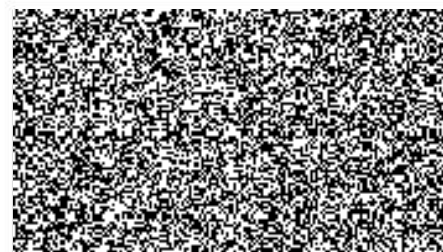
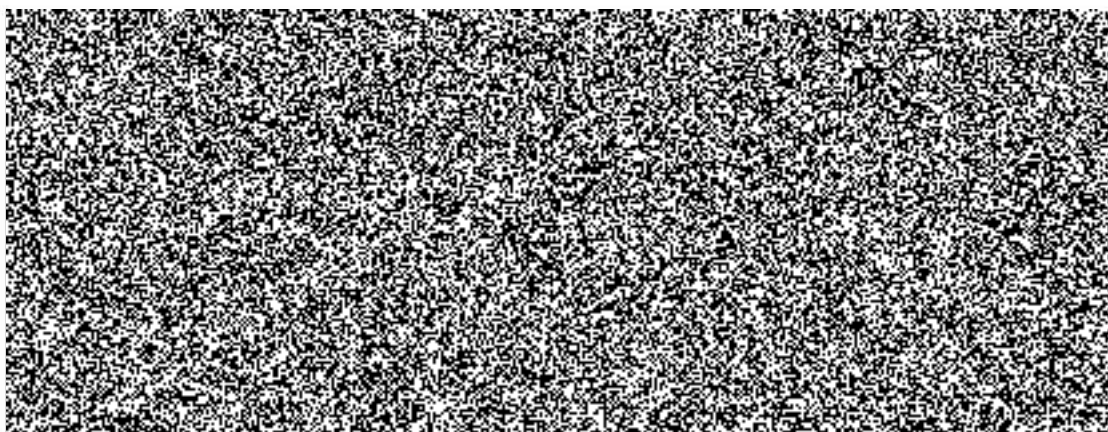
1. Tato kupní smlouva se řídí právním řádem České republiky, zejména příslušnými ustanoveními OZ.
2. Smlouva nabývá platnosti dnem jejího podpisu oběma smluvními stranami a účinnosti dnem uveřejnění v registru smluv.
3. Smluvní strany vyslovují souhlas se zveřejněním (případně jiným zpřístupněním) této smlouvy, jakož i dalších skutečností souvisejících se smluvním vztahem založeným touto smlouvou, a to jak v režimu zák. č. 106/1999 Sb., o svobodném přístupu k informacím, tak případně podle jiných předpisů.
4. Tato smlouva podléhá uveřejnění dle zák. č. 340/2015 Sb., o zvláštních podmínkách účinnosti některých smluv, uveřejňování těchto smluv a o registru smluv (zákon o registru smluv). K uveřejnění v registru smluv zašle smlouvu kupující. Smluvní strany prohlašují, že smlouva neobsahuje žádné skutečnosti, které by nebylo možno poskytnout jako

informace podle zák. č. 106/1999 Sb., případně jiných předpisů zejména důvěrné údaje, utajované informace nebo obchodní tajemství a v důsledku toho by se neuveřejňovaly podle zákona o registru smluv.

5. Smlouva může být měněna nebo doplňována jen písemnými, očíslovanými dodatky odsouhlasenými smluvními stranami, které se stanou nedílnou součástí této smlouvy.
6. Obě smluvní strany prohlašují, že tato smlouva nebyla uzavřena v tísní, ani za jednostranně nevýhodných podmínek a na důkaz toho připojují své vlastnoruční podpisy.
7. Tato smlouva o dílo je vyhotovena v elektronické podobě. Smluvní strana podepisující tuto smlouvu o dílo jako druhá v pořadí je povinna prokazatelně doručit podepsanou smlouvu druhé smluvní straně.
8. Otázky neupravené touto smlouvou se řídí ustanoveními rámcové dohody, a pokud rámcová dohoda problematiku neupravuje, příslušnými ustanoveními OZ.
10. Nedílnou součástí této kupní smlouvy je příloha č.1 – předmět plnění.

Podepsáno elektronicky

Podepsáno elektronicky



## Předmět plnění

Nábytek - cenový rozpis			Ceny doplní dodavatel						
P.č.	P.č. dle RS	Popis	Počet kusů	Jednotková cena bez DPH v Kč	DPH v Kč	Jednotková cena s DPH v Kč	Cena celkem bez DPH v Kč	DPH v Kč	Cena celkem s DPH v Kč
1	1	Stůl kancelářský psací 1400x700x730, tl. desky LTD 25 mm - sněžná břiza	2						
2	2	Stůl kancelářský psací 1400x800x730, tl. desky LTD 25 mm - sněžná břiza	11						
3	3	Stůl kancelářský psací 1600x800x730, tl. desky LTD 25 mm - sněžná břiza	2						
4	4	Stůl kancelářský psací 1200x700x730, tl. desky LTD 25 mm - sněžná břiza	2						
5	7	Kontejner ke kancelářskému stolu - centrální zámek, 430x600x610, LTD 18 mm - sněžná břiza	9						
6	23	Stůl pracovní univerzální 1600x800x730, kovová konstrukce, LTD 25mm (využití jako pracovní, jednací i jídelní) - sněžná břiza	3						
7	26	Skříň knihovna prosklená 800x440x1780, 3/5 sklo, 2/5 plně dveře, 1 mezistěna, LTD 18mm - sněžná břiza	1						
8	27	Skříň registrační šanonová, 800x440x1780, plně dveře, mezistěna, LTD 18mm - sněžná břiza	3						
9	36	Skříňka s dvířky nízká s 1 policí, 800x440x720, plně dveře, LTD18 mm - sněžná břiza	3						
10	37	Skříňka 3-zásuvková nízká s nikou, 800x440x720, LTD 18mm - sněžná břiza	5						
11	38	Police závěsná kombinace LTD+kov, 760x230x220, LTD 18 - sněžná břiza	5						
12	43	Věšáková stěna 600x18x1200 - sněžná břiza	10						
13	44	Průchodka pro kabeláž průměr 60 mm	11						
14	51	Deska za postel krátká - sněžná břiza	7						
15	52	Deska za postel - sněžná břiza	4						
16	66	Dispečerské křeslo pro nepřetržitý provoz - 160 kg - velikost B, čal. černé	20						
17	70	Křeslo kancelářské čalouněné, operák ze síťoviny - nosnost 150 kg, čal. černé	50						
18	74	Židle dřevěná čalouněná s kovovou kostrou - 130 kg - sněžná břiza, čal.černé	30						
19	75	Židle dřevěná s kovovou kostrou - 130 kg - světlý buk	20						
20	80	Židle kovová čalouněná konferenční - bez područek - 130 kg - černá/ čal.černé	50						
21	80	Židle kovová čalouněná konferenční - bez područek - 130 kg - černá/ čal.modré	30						
22	84	Křeslo dřevěné čalouněné pevné - nosnost 120 kg - buk, čal.černé	10						
23	86	Válenda čalouněná s úložným prostorem včetně matrace - nosnost 150 kg - sněžná břiza, čal. černé	3						
<b>Celkem za předmět plnění</b>							<b>935 988,00 Kč</b>	<b>196 557,48 Kč</b>	<b>1 132 545,48 Kč</b>

