



KUJIP01GLKLD

3390/21

## FOND VYSOČINY PROGRAM „BEZPEČNÁ SILNICE 2021“

### SMLOUVA O POSKYTNUTÍ DOTACE

uzavřená na základě dohody smluvních stran nikoliv na úkor ochrany kterékoliv ze smluvních stran ve smyslu § 1746 odst. 2 zákona č. 89/2012 Sb., občanský zákoník, ve znění pozdějších předpisů (dále jen „občanský zákoník“)

(FV02800.0007)

#### Čl. 1 Smluvní strany

##### Kraj Vysočina

se sídlem: Žižkova 57, 586 01 Jihlava  
IČO: 70890749  
zastoupený: Mgr. Vítězslavem Schrekem, MBA, hejtmanem kraje  
k podpisu smlouvy pověřen: Ing. Miroslav Houška, náměstek hejtmána  
(dále jen „Kraj“)  
bankovní spojení: Sberbank CZ, a. s. Jihlava  
číslo účtu: 4050005211/6800  
variabilní symbol: 028000007

a

##### Obec Lítovany

adresa: Lítovany 57, 675 57 Rouchovany  
IČO: 00378119  
zastoupena: Pavlem Francem, starostou  
(dále jen „Příjemce“)  
bankovní spojení: Česká národní banka  
číslo účtu: 94-4012711/0710

#### Čl. 2 Účel smlouvy

Účelem této smlouvy je poskytnutí účelové veřejné finanční podpory z Fondu Vysočiny (dále jen „dotace“) na realizaci projektu „**Rekonstrukce zastávky veřejné dopravy v obci Lítovany**“ blíže specifikovaného v žádosti o poskytnutí dotace, která tvoří nedílnou součást této smlouvy jako Příloha č. 1 (dále jen „projekt“).

#### Čl. 3 Závaznost návrhu

- 1) Doba platnosti tohoto návrhu smlouvy je omezena na 30 kalendářních dnů od prokazatelného doručení návrhu této smlouvy Příjemci.

- 2) Pokud tento návrh smlouvy nebude Příjemcem akceptován a podepsaný oprávněnou osobou doručen Kraji na adresu uvedenou v záhlaví této smlouvy v termínu podle Čl. 3 odst. 1) této smlouvy nebo v tomto termínu Příjemce nepožádá Kraj o prodloužení termínu, návrh smlouvy zaniká a nárok na dotaci nevznikne.

#### **Čl. 4 Závazek Příjemce**

- 1) Příjemce dotaci za podmínek stanovených v této smlouvě přijímá a zavazuje se, že bude projekt realizovat svým jménem, na svou vlastní odpovědnost, v souladu s právními předpisy a podmínkami této smlouvy.
- 2) Příjemce se zavazuje vrátit dotaci do 15 kalendářních dnů ode dne, kdy Kraji písemně sdělí, že u projektu, který byl zrealizován, nebude nadále plnit podmínky dané touto smlouvou (udržitelnost, archivace, povinnost umožnit kontrolu,...) na účet uvedený v záhlaví této smlouvy.

#### **Čl. 5 Dotace**

- 1) Kraj poskytuje Příjemci na projekt dotaci ve výši **84 499 Kč** (slovy: osmdesátčtyřtisícčtyřistadevadesátdevět korun českých).
- 2) Pro účely této smlouvy se rozumí:
- a) **Celkové náklady projektu** (objem projektu) jsou náklady tvořené součtem dotace a vlastním podílem Příjemce.
  - b) **Vlastní podíl Příjemce** jsou prostředky, které jsou tvořeny vlastními prostředky Příjemce.

<b>Celkové náklady projektu</b>	168 998 Kč
Výše dotace v Kč	84 499 Kč
Výše dotace v %	50 % z celkových nákladů na projekt
Vlastní podíl Příjemce v %	50 % z celkových nákladů na projekt
Vlastní podíl Příjemce v Kč	84 499 Kč

- 3) Výše dotace uvedená v Čl. 5. odst. 1) této smlouvy je maximální. Pokud skutečné celkové náklady projektu překročí celkovou výši nákladů projektu uvedenou v tabulce v odst. 2), uhradí Příjemce částku tohoto překročení z vlastních zdrojů. Pokud budou skutečné celkové náklady projektu nižší než výše celkových nákladů projektu uvedených v tabulce v odst. 2), výše dotace uvedená v odst. 1) zůstane nezměněna pouze v případě, kdy bude vlastní podíl Příjemce stále tvořit minimální procentní hodnotu uvedenou ve výzvě k předkládání projektů (tj. 50 %), v ostatních případech bude částka dotace úměrně snížena tak, aby byl vždy dodržen vlastní podíl příjemce uvedený v závorce výše.
- 4) Dotace je veřejnou finanční podporou ve smyslu zákona č. 320/2001 Sb., o finanční kontrole ve veřejné správě a o změně některých zákonů (zákon o finanční kontrole), ve znění pozdějších předpisů, a vztahuje se na ni všechna ustanovení tohoto zákona.
- 5) Souběh dotace z několika programů Fondu Vysočiny či dalších dotačních titulů Kraje na realizaci jednoho projektu není možný. Souběh dotace z Fondu Vysočiny s dotacemi jiných

poskytovatelů se nevylučuje. Výše poskytnutých dotací na projekt však v takovém případě nesmí přesáhnout 100 % celkových nákladů na projekt.

## **Čl. 6 Způsob poskytnutí dotace**

Dotace bude poskytnuta jednorázově bankovním převodem na účet Příjemce, a to nejpozději do 90 kalendářních dnů ode dne včasného, řádného a prokazatelného doručení závěrečné zprávy dle Čl. 8 písm. f) této smlouvy. V případě, že závěrečná zpráva nebude ani po případné výzvě předložena v souladu s Čl. 8 písm. f) této smlouvy, nárok na vyplacení dotace bez dalšího zaniká.

## **Čl. 7 Podmínky použití dotace**

- 1) Příjemce je oprávněn čerpat dotaci k realizaci projektu a povinen projekt zrealizovat nejpozději do 31. 7. 2022. Uznatelné náklady na realizaci projektu mohou vznikat nejdříve dnem podpisu této smlouvy oprávněnými zástupci obou smluvních stran. Pouze v tomto období mohou vznikat uznatelné náklady na realizaci projektu.
- 2) Čerpáním dotace se pro účely této smlouvy rozumí úhrada celkových nákladů souvisejících s realizací projektu, které nejsou touto smlouvou označeny jako náklady neuznatelné. Celkové náklady projektu ve skutečné výši musí být vyúčtovány, uhrazeny a promítnuty v účetnictví Příjemce nejpozději do dne uvedeného v Čl. 7 odst. 1) této smlouvy.
- 3) Neuznatelné náklady projektu jsou:
  - a) platby daní a poplatků státnímu rozpočtu, daň z přidané hodnoty (s výjimkou uvedenou v Čl. 8 písm. d) této smlouvy), platby daní a poplatků krajům, obcím a státním fondům,
  - b) alkohol a tabákové výrobky,
  - c) náklady na nákup věcí osobní potřeby,
  - d) úhrada úvěrů a půjček,
  - e) penále, pokuty, náhrady škod a manka, náklady na právní spory,
  - f) náklady na zajištění publicity projektu,
  - g) dotace a dary,
  - h) náklady na pohoštění,
  - i) běžné provozní náklady (např. telefonní služby, energie, poplatky za připojení k síti, bankovní poplatky, ...)
  - j) mzdové náklady, platy a ostatní osobní výdaje vč. povinného pojistného placeného zaměstnavatelem
  - k) náklady na zpracování projektové žádosti,
  - l) pořízení dlouhodobého hmotného majetku - výstavba autobusových zálivů, osvětlení přechodů pro chodce, veřejné osvětlení nesouvisející s osvětlením nástupiště nebo čekárny, přístřešku, výstavba zastávek sloužících pro městskou

hromadnou dopravu (vyjma zastávek, které dle schválených podkladů Kraje Vysočina budou po realizaci stavebních prací využity i linkovou veřejnou dopravou), vodorovné dopravní značení, svislé dopravní značení (včetně „zastávkových“ dopravních značek IJ 4a, b, c), nástřik přechodu pro chodce, úprava chodníku nesouvisějící se stavbou nástupiště, mobiliář, který není pevnou součástí přístřešku, čekárny nebo nástupiště (např. samostatná lavička, odpadkový koš apod.), úpravy povrchu vozovky (zdrsnění), informativní měřiče rychlosti a zařízení pro provozní informace, dělicí ostrůvky,

m) drobný hmotný dlouhodobý majetek - výstavba autobusových zálivů, osvětlení přechodů pro chodce, veřejné osvětlení nesouvisějící s osvětlením nástupiště nebo čekárny, přístřešku, výstavba zastávek sloužících pro městskou hromadnou dopravu (vyjma zastávek, které dle schválených podkladů Kraje Vysočina budou po realizaci stavebních prací využity i linkovou veřejnou dopravou), vodorovné dopravní značení, svislé dopravní značení (včetně „zastávkových“ dopravních značek IJ 4a, b, c), nástřik přechodu pro chodce, úprava chodníku nesouvisějící se stavbou nástupiště, mobiliář, který není pevnou součástí přístřešku, čekárny nebo nástupiště (např. samostatná lavička, odpadkový koš apod.), úpravy povrchu vozovky (zdrsnění), informativní měřiče rychlosti a zařízení pro provozní informace, dělicí ostrůvky,

n) nákup služeb souvisejících s vybudováním autobusových zálivů, osvětlení přechodů pro chodce, veřejného osvětlení nesouvisějící s osvětlením nástupiště nebo čekárny, přístřešku, výstavbou zastávek sloužících pro městskou hromadnou dopravu (vyjma zastávek, které dle schválených podkladů Kraje Vysočina budou po realizaci stavebních prací využity i linkovou veřejnou dopravou), vodorovným dopravním značením, svislým dopravním značením (včetně „zastávkových“ dopravních značek IJ 4a, b, c), nástřikem přechodu pro chodce, úpravou chodníku nesouvisějící se stavbou nástupiště, mobiliářem, který není pevnou součástí přístřešku, čekárny nebo nástupiště (např. samostatná lavička, odpadkový koš apod.), úpravami povrchu vozovky (zdrsnění), informativním měřičem rychlosti a zařízením pro provozní informace, dělicím ostrůvkem.

#### 4) Uznatelné náklady projektu jsou:

a) pořízení dlouhodobého hmotného majetku - nástupiště podél autobusových zastávek určených pro linkové spoje, přístřešky a čekárny včetně mobiliáře přístřešku, čekárny nebo nástupiště, který je jejich pevnou součástí (pevné ukotvení lavičky, odpadkového koše apod.), osvětlení výhradně vnitřních a venkovních prostor přístřešku, čekárny nebo nástupiště zastávek veřejné linkové dopravy (vyjma veřejného osvětlení).

b) drobný hmotný dlouhodobý majetek - nástupiště podél autobusových zastávek určených pro linkové spoje, přístřešky a čekárny včetně mobiliáře přístřešku, čekárny nebo nástupiště, který je jejich pevnou součástí (pevné ukotvení lavičky, odpadkového koše apod.), osvětlení výhradně vnitřních a venkovních prostor přístřešku, čekárny nebo nástupiště zastávek veřejné linkové dopravy (vyjma veřejného osvětlení).

c) nákup služeb souvisejících s výstavbou, technickým zhodnocením a opravou nástupišť podél autobusových zastávek určených pro linkové spoje, přístřešků a čekáren, včetně nutných přeložek inženýrských sítí (pouze práce související s rozebráním a opětovným složením stávajícího chodníku).

- 5) V případě, že dojde k rozporu mezi Čl. 7 odst. 3) této smlouvy a Přílohou č. 1 této smlouvy, použijí se přednostně ustanovení Čl. 7 odst. 3) této smlouvy. Pokud dojde k vzájemnému rozporu mezi Čl. 7 odst. 3) a odst. 4) této smlouvy, případně nebudou některé náklady uvedeny v těchto ustanoveních, platí, že se jedná o náklady neuznatelné.
- 6) Vymezení neuznatelných a uznatelných nákladů dle Čl. 7 odst. 3) a odst. 4) této smlouvy vychází z definic jednotlivých položek druhového třídění rozpočtové skladby uvedených ve vyhlášce Ministerstva financí č. 323/2002 Sb., o rozpočtové skladbě, ve znění pozdějších předpisů.

## Čl. 8

### Základní povinnosti Příjemce

Příjemce se zavazuje:

- a) dotaci přijmout,
- b) realizovat projekt při dodržování této smlouvy a respektování zásad zdravého finančního řízení, zejména efektivnosti a hospodárnosti,
- c) vést účetnictví v souladu s obecně platnými předpisy, zejm. zákonem č. 563/1991 Sb., o účetnictví, ve znění pozdějších předpisů (dále jen „zákon o účetnictví“), a **zajistit řádné a oddělené sledování celkových nákladů na projekt** (např. analytickým účtem, účetním znakem, střediskem, činností, ORGem apod.). Pokud Příjemce nevede účetnictví podle zákona o účetnictví, je povinen vést daňovou evidenci podle zákona č. 586/1992 Sb., o daních z příjmů, ve znění pozdějších předpisů, rozšířenou tak, aby příslušné doklady vztahující se k dotaci splňovaly náležitosti účetního dokladu ve smyslu § 11 zákona o účetnictví, aby předmětné doklady byly správné, úplné, průkazné, srozumitelné, vedené v písemné formě chronologicky a způsobem zaručujícím jejich trvalost a aby uskutečněné příjmy a výdaje byly v daňové evidenci sledovány odděleně **ve vztahu k projektu** (na dokladech musí být jednoznačně uvedeno, že se vážou k projektu). Příjemce odpovídá za řádné vedení a viditelné označení **prvotních účetních dokladů** prokazujících celkové náklady projektu (faktury, výdajové pokladní doklady, paragony, účtenky apod.) uvedením **„spolufinancováno z Fondu Vysočiny ID FV02800.0007“**,
- d) zajistit, aby do celkových nákladů na projekt nebyly zahrnuty náklady na vlastní daně, (vyjma daní z mezd a odměn zaměstnanců, pokud jsou mzdové a ostatní osobní náklady touto smlouvou definovány jako uznatelné). Všechny náklady musí být kalkulovány bez daně z přidané hodnoty (dále jen „DPH“) v případě, kdy Příjemce je jejím plátcem. Výjimkou jsou pouze takové náklady, u nichž Příjemce nemůže uplatnit odpočet DPH na vstupu podle zákona č. 235/2004 Sb., o dani z přidané hodnoty, ve znění pozdějších předpisů. V takovém případě může Příjemce dotaci využít i na finanční krytí takové DPH, která je účtována jako náklad. (V případě aplikace režimu přenesení daňové povinnosti ve smyslu § 92e zákona č. 235/2004 Sb., o dani z přidané hodnoty, ve znění pozdějších předpisů, uhradit DPH nejpozději do data ukončení realizace projektu uvedeného v Čl. 7 odst.1) této smlouvy). Úhradou DPH je v tomto případě myšlen převod na účet příslušného Finančního úřadu nebo na zvláštní účet Příjemce, zřízený speciálně pro účely daňových záloh,
- e) prokázat úhradu celkových nákladů projektu, a to buď výpisem ze svého bankovního účtu (možno i výpisem z elektronického bankovníctví) nebo svými pokladními doklady,
- f) doručit Kraji finanční vypořádání dotace na formuláři závěrečné zprávy, jejíž vzor je umístěn na [www.fondvysočiny.cz](http://www.fondvysočiny.cz) v materiálech u příslušného programu, a to nejpozději do 31. 8. 2022. Přílohou formuláře závěrečné zprávy dále musí být:
  - fotodokumentace zrealizovaného projektu vč. povinné publicity,
  - kopie účetních dokladů o výši celkových nákladů projektu a jejich úhradě,

- kopie záznamů prokazující zaúčtování a oddělené sledování celkových nákladů projektu dle Čl. 8 písm. c), např. výpisy z účetních knih, apod.
- g) umožnit kontrolu v souladu s Čl. 9 této smlouvy,
- h) uchovat po dobu, kdy je Kraj oprávněn provádět kontrolu dle Čl. 9 odst. 2) této smlouvy, originály dokladů prokazující celkové náklady projektu (faktury, paragony, účtenky, výdajové pokladní doklady apod.), jejich úhradu a zaúčtování,
- i) zajistit publicitu v souladu s Čl. 10 této smlouvy,
- j) zajistit udržitelnost projektu v souladu s Čl. 11 této smlouvy,
- k) vrátit na účet uvedený v záhlaví této smlouvy celou částku dotace v případě, že dojde do doby uplynutí doby udržitelnosti dle Čl. 11 smlouvy k přeměně nebo zrušení Příjemce s likvidací (§ 10a odst. 5 písm. k) zákona č. 250/2000 Sb., o rozpočtových pravidlech územních rozpočtů, ve znění pozdějších předpisů), bez předchozího souhlasu Kraje, a to do 15 kalendářních dnů ode dne rozhodnutí Příjemce o přeměně nebo zrušení s likvidací.

### **Čl. 9 Kontrola**

- 1) Kraj je oprávněn provádět kontrolu plnění této smlouvy a finanční kontrolu ve smyslu zákona č. 320/2001 Sb., o finanční kontrole ve veřejné správě a o změně některých zákonů (zákon o finanční kontrole), ve znění pozdějších předpisů (dále jen „kontrola“).
- 2) Kraj je oprávněn provádět kontrolu v průběhu realizace projektu i po jeho dokončení, a to po dobu deseti let počítaných od 1. ledna roku následujícího po roce, v němž měla být splněna poslední z povinností stanovených Čl. 8 písm. a) – písm. f) a písm. i) – písm. k) této smlouvy.
- 3) Příjemce je povinen poskytnout součinnost při výkonu kontrolní činnosti dle Čl. 9 této smlouvy.

### **Čl. 10 Publicita**

- 1) Příjemce je povinen v případě informování sdělovacích prostředků o projektu uvést fakt, že projekt byl podpořen Krajem.
- 2) Příjemce dotace je povinen prezentovat Kraj v následujícím rozsahu:
  - v místě realizace projektu umístit „Sponzorský vzkaz Kraje Vysočina“ v grafickém provedení a dle manuálu, který je ke stažení na [www.kr-vysocina.cz/publicita](http://www.kr-vysocina.cz/publicita), prostor s umístěným sponzorským vzkazem, či konkrétní majetek podpořený v rámci projektu, musí být přístupný veřejnosti (např. u vstupu, u označení provozovny, ve vývěsce, u otevírací doby apod.). Alternativně je možné vylepit samolepku se „Sponzorským vzkazem Kraje Vysočina“, kterou obdrží Příjemce od kontaktní osoby uvedené v článku 13 odst. 3) této smlouvy. „Sponzorský vzkaz Kraje Vysočina“ musí být jednoznačně ztotožněn s realizovaným projektem (např. se uvede název realizovaného projektu)

- v případě slavnostního otevření/zprovoznění projektu umístit "Sponzorský vzkaz kraje" na pozvánkách, plakátech, programech, vstupenkách apod., pokud jsou k této příležitosti vytvářeny,
  - verbálně prezentovat Kraj v médiích a na případných tiskových konferencích pořádaných u příležitosti projektu,
  - v případě, že je projekt prezentován na internetových stránkách Příjemce nebo stránkách souvisejících s konáním realizace projektu, umístí Příjemce „Sponzorský vzkaz Kraje Vysočina“ s aktivním odkazem na [www.kr-vysocina.cz](http://www.kr-vysocina.cz),
  - v případě, že je projekt prezentován na sociálních sítích umístí zde Příjemce informaci o dotační podpoře kraje - například formou textu či sponzorského vzkazu Kraje Vysočina, který je ke stažení na [www.kr-vysocina.cz/publicita](http://www.kr-vysocina.cz/publicita) nebo nasdílení image spotu z YouTube kanálu Kraje Vysočina.
- 3) Publicita dle Čl. 10 odst. 2) bude probíhat nejméně po dobu realizace projektu, a dále v době udržitelnosti stanovené v Čl. 11.
- 4) „Logotyp Kraje Vysočina“ je ochrannou známkou, která požívá ochrany podle zákona č. 441/2003 Sb., o ochranných známkách a o změně zákona č. 6/2002 Sb. o soudech, soudcích, přísedících a státní správě soudů a o změně některých dalších zákonů (zákon o soudech a soudcích), ve znění pozdějších předpisů, (zákon o ochranných známkách), ve znění pozdějších předpisů. Příjemce je tímto oprávněn logo Kraje v souladu s touto smlouvou použít.

#### **Čl. 11 Udržitelnost projektu**

Příjemce je povinen nakládat po dobu tří let ode dne nabytí platnosti této smlouvy s veškerým majetkem podpořeným v rámci projektu dle této smlouvy v souladu se zaměřením projektu a s péčí řádného hospodáře. Příjemce nesmí majetek podpořený z poskytnuté dotace či jeho část podpořenou z dotace po dobu tří let od nabytí platnosti této smlouvy prodat, pronajmout, zastavit či darovat bez vědomí a předchozího písemného souhlasu Kraje.

#### **Čl. 12 Důsledky porušení povinností Příjemce**

- 1) V případě, že se Příjemce dopustí porušení rozpočtové kázně ve smyslu zákona č. 250/2000 Sb., o rozpočtových pravidlech územních rozpočtů, bude postupováno dle ustanovení tohoto zákona.
- 2) V případě že dotace ještě nebyla vyplacena, smlouva bez dalšího zaniká, a to ke dni rozhodnutí Příjemce o přeměně nebo zrušení s likvidací, pokud nebylo mezi smluvními stranami dodatkem této smlouvy dohodnuto jinak.

#### **Čl. 13 Závěrečná ujednání**

- 1) Tato smlouva nabývá platnosti dnem podpisu oprávněnými zástupci obou smluvních stran a účinnosti dnem uveřejnění v informačním systému veřejné správy - Registru smluv.

- 2) Smluvní strany se dohodly, že zákonnou povinnost dle § 5 odst. 2 zákona č. 340/2015 Sb., o zvláštních podmínkách účinnosti některých smluv, uveřejňování těchto smluv a o registru smluv (zákon o registru smluv), ve znění pozdějších předpisů, splní Kraj.
- 3) Kontaktní osobou Kraje oprávněnou a povinnou poskytovat Příjemci veškerou nezbytnou součinnost dle této smlouvy je:  
Ing. Radek Žižka, tel: 564 602 192, email: [zizka.r@kr-vysocina.cz](mailto:zizka.r@kr-vysocina.cz)  
Ing. Aneta Bulíčková, tel: 564 602 181, email: [bulickova.a@kr-vysocina.cz](mailto:bulickova.a@kr-vysocina.cz).
- 4) Jakékoli změny této smlouvy lze provádět pouze formou písemných postupně číslovaných dodatků na základě dohody obou smluvních stran s výjimkou změny Čl. 1 a Čl. 13 odst. 3) této smlouvy. Změnu identifikačních údajů Příjemce uvedených v Čl. 1 této smlouvy je oprávněn provést Příjemce jednostranně s tím, že tuto změnu je povinen oznámit Kraji. Změnu Čl. 13 odst. 3) této smlouvy je oprávněn provést Kraj jednostranně s tím, že tuto změnu je povinen oznámit Příjemci. Změny v realizaci projektu, které zásadním způsobem mění jeho zaměření, není možné povolit.
- 5) Vztahy touto smlouvou neupravené se řídí příslušnými ustanoveními občanského zákoníku.
- 6) Vzhledem k veřejnoprávnímu charakteru Kraje Příjemce výslovně prohlašuje, že je s touto skutečností obeznámen a souhlasí se zveřejněním celého textu smlouvy včetně podpisů. Smluvní strany se zavazují, že obchodní a technické informace, které jim byly svěřeny druhou stranou mimo text této smlouvy, nezpřístupní třetím osobám bez písemného souhlasu druhé strany a nepoužijí tyto informace k jiným účelům, než je plnění podmínek této smlouvy.
- 7) Tato smlouva je sepsána ve dvou vyhotoveních, z nichž jedno je určeno pro Kraj a druhé pro Příjemce. Každá ze smluvních stran obdrží po jednom vyhotovení smlouvy.
- 8) Smluvní strany prohlašují, že tato smlouva byla sepsána na základě pravdivých údajů, podle jejich svobodné a vážné vůle, a na důkaz toho připojují své vlastnoruční podpisy.
- 9) Nedílnou součástí této smlouvy je:  
Příloha č. 1 - Žádost o poskytnutí dotace
- 10) O poskytnutí dotace dle této smlouvy rozhodlo Zastupitelstvo Kraje Vysočina dne 15. 6. 2021 usnesením č. 0277/04/2021/ZK.

V Klatovské ul. dne 29. 6. 2021

Pavel Franc  
starosta



V Jihlavě dne 14. 7. 2021

Ing. Miroslav Houška  
náměstek hejtmána



## ŽÁDOST O POSKYTNUTÍ DOTACE Z FONDU VYSOČINY

<b>Evidenční číslo</b> (žadatel nevyplňuje)	
<b>Kód elektronické žádosti</b> (po finálním vyplnění žádosti klikněte na „Odeslat data“ v záhlaví formuláře)	FV02800-13_04_21-10
<b>Název programu</b>	BEZPEČNÁ SILNICE 2021
<b>Název projektu</b>	Rekonstrukce zastávky veřejné dopravy v obci Litovany
<b>Identifikační údaje žadatele</b>	IČO: 00378119
	Přesný název: Obec Litovany
	Právní forma: Právní osoba – obec
	Ulice, čp: Litovany 57
	Obec: Litovany
	PSČ: 67557
	Sídlo pošty: Rouchovany
	Název banky: Česká národní banka
	Číslo účtu: 94-4012711/0710
<b>Statutární zástupce žadatele</b> <i>V případě, kdy pro právní úkon podání žádosti je nutné více osob, uvednou se všechny tyto osoby</i>	Titul:
	Jméno: Pavel
	Příjmení: Franc
	Funkce: starosta
<b>Statutární zástupce žadatele</b> <i>V případě, kdy pro právní úkon podání žádosti je nutné více osob, uvednou se všechny tyto osoby</i>	Titul:
	Jméno:
	Příjmení:
	Funkce:

<b>Statutární zástupce žadatele</b> <i>V případě, kdy pro právní úkon podání žádosti je nutné více osob, uvednou se všechny tyto osoby</i>	Titul:
	Jméno:
	Příjmení:
	Funkce:
<b>Žádost zpracoval (kontaktní osoba projektu)</b>	Jméno: Michaela
	Příjmení: Hemzová
	Email: hemzova@eav.cz
	Tel.: 602514117
<b>Identifikační údaje zřizovatele (vyplni jen žadatel, pokud je příspěvkovou organizací zřizovanou obcí)</b>	Přesný název:
	IČO:
	Název banky:
	Číslo účtu:
<b>1. Lokalizace projektu</b> <i>Uvedte v jaké obci bude projekt realizován (název obce včetně okresu); v případě, že bude realizace projektu probíhat na území více obcí, tak je vypište nebo v případě dopadu na větší území uveďte vyšší administrativní jednotku (např. obvod ORP, okres, celý kraj)</i>	obec Litovany, okres Třebíč
<b>2. Odůvodnění projektu a jeho cíle</b> <i>Popište co vás k podání žádosti vede; jaká je výchozí situace, jaký problém chcete vyřešit; co tím chcete dosáhnout, jaké jsou cíle projektu - co chcete zlepšit, zkvalitnit...</i>	Cílem projektu je zlepšit technický stav zastávky veřejné dopravy v obci Litovany a zvýšit komfort pro cestující. Současný technický stav je nevyhovující - dřeváková střecha, rozbitá okna, zastaralé vybavení.
<b>3. Popis projektu</b> <i>Popište co konkrétně bude obsahem projektu; co chcete pořídit, budovat, vylepšovat, organizovat atp.; v jakém množství a rozsahu - uveďte základní parametry projektu (kolik, čeho)</i>	V rámci projektu budou provedeny tesařské, pokrývačské a zednické práce - oprava střechy bez zásahu do krovu, výměna stávajících oken, položení dlažby, oprava omítek. Zastávka bude vybavena novou vitrínou pro umístění tištěných jízdnicích řádů, lavičkou a odpadkovými koši vně a uvnitř zastávky. Nové vybavení zastávky veřejné dopravy bude pevně ukotveno.

<p><b>4. Cílové skupiny projektu</b>  <i>Popište komu realizace projektu pomůže; jaký to bude mít pro ně konkrétní přínos, jak to zlepší jejich podmínky atp.</i></p>	<p>Cílovou skupinou jsou cestující využívající zázemí zastávky veřejné linkové dopravy. Zlepšení technického stavu i vzhledu zastávky veřejné linkové dopravy zvýší úroveň komfortu pro cestující.</p>				
<p><b>5. Předpokládaný časový harmonogram realizace projektu - začátek/ukončení projektu</b>  <i>Popište zahájení a ukončení základních realizačních fází projektu (např. výběr dodavatele, přípravné práce, vlastní realizace apod.); v případě organizace kulturní/sportovní akce uveďte přesný termín jejího konání; pokud nejsou známa přesná data, tak uveďte kalendářní měsíc</i></p>	<p>zahájení projektu - 1. 7. 2021, ukončení projektu 31. 7. 2022</p>				
<p><b>6. Organizační a odborné zabezpečení projektu</b>  <i>Popište vaše zkušenosti s realizací podobných akcí; jaké máte zkušenosti s realizací projektů (podávání žádostí); kdo bude projekt realizovat (přímo žadatel nebo prostřednictvím odborné firmy); jaké organizační kroky budete muset podniknout, aby projekt byl zrealizován; jaké povolení musíte vyřídit pro zdárný průběh projektu</i></p>	<p>Vedení obce Litovany má rozsáhlé zkušenosti s projekty podporujícími rozvoj obce a zlepšování stavu prvků vybavení obce. Celý projekt je veden obcí schopnou zaštitit organizačně - tesařské a zednické práce budou provedeny vybranou odbornou firmou, nákup vybavení bude proveden ve vlastní režii na základě rozhodnutí zastupitelstva. Pro úpravy provedené tesařskými, pokrývačskými a zednickými pracemi nevydává příslušný stavení úřad Hrotovice žádný souhlas či povolení.</p>				
<p><b>7. Rozpočet projektu</b>  <i>U žadatelů, kteří mohou uplatnit odpočet DPH na vstupu, se náklady uvádějí bez DPH. Ostatní žadatelé uvádějí náklady včetně DPH.</i>  <b>částky uvádějte v celých Kč</b></p>	<p><b>Celkové náklady na projekt</b></p>	<p>168 998</p>	<p>Kč</p>	<p>100,00</p>	<p>%</p>
	<p><b>Požadovaná výše dotace</b></p>	<p>84 499</p>	<p>Kč</p>	<p>50,00</p>	<p>%</p>
	<p>- z toho investiční dotace</p>	<p>84 499</p>	<p>Kč</p>	<p>100,00</p>	<p>%</p>
	<p>- z toho neinvestiční dotace</p>		<p>Kč</p>	<p>,00</p>	<p>%</p>
	<p><b>Spoluúčast žadatele</b></p>	<p>84 499</p>	<p>Kč</p>	<p>50,00</p>	<p>%</p>
	<p>- z toho investiční spoluúčast</p>	<p>84 499</p>	<p>Kč</p>	<p>100,00</p>	<p>%</p>
	<p>- z toho neinvestiční spoluúčast</p>		<p>Kč</p>	<p>,00</p>	<p>%</p>

**8. Plátcovství DPH u žadatele (zakřížkujte vhodnou variantu)**

žadatel je plátcem DPH a u zdanitelných plnění přijatých v souvislosti s financováním daného projektu <b>nemá</b> nárok na odpočet daně z přidané hodnoty	<input checked="" type="checkbox"/>
žadatel je plátcem DPH a u zdanitelných plnění přijatých v souvislosti s financováním daného projektu <b>má</b> nárok na odpočet daně z přidané hodnoty	<input type="checkbox"/>
žadatel není plátcem DPH	<input type="checkbox"/>

**9. Prohlášení žadatele, že zajistí podíl na spolufinancování projektu a souhlasí se zveřejněním vybraných údajů o projektu**

Žadatel prohlašuje, že zajistí podíl na spolufinancování projektu a souhlasí se zveřejněním svého jména (obchodního jména), adresy (sídla), názvu projektu a výše přidělené dotace pro účely administrace čerpání prostředků z Fondu Vysočina.

**10. Prohlášení žadatele o vypořádání závazků (netýká se obcí, svazků obcí a organizací zřízených a zakládaných Krajem Vysočina)**

Žadatel prohlašuje, že:

a) má vypořádány závazky vůči státnímu rozpočtu a státním fondům (za závazky vůči státnímu rozpočtu se považují závazky vůči finančnímu úřadu, Správě sociálního zabezpečení, zdravotním pojišťovnám a Celní správě; za státní fondy se považují Státní fond životního prostředí, Pozemkový fond, Státní fond rozvoje bydlení a Státní fond dopravní infrastruktury),

b) na majetek žadatele není vyhlášen konkurz nebo podán návrh na konkurz a žadatel není v likvidaci.

**11. Prohlášení žadatele o účetním období (nevyplňuje žadatel, který používá účetní období shodné s kalendářním rokem a žadatel, který není účetní jednotkou)**

Žadatel prohlašuje, že používá účetní období (hospodářský rok) od ledna do prosince.

**12. Seznam dokladů (Uveďte seznam všech dokladů, které k žádosti přikládáte a očísľujte je.)**

1. Stručný popis naplnění specifických kritérií 2. Doložení náležitostí dle zákona č. 250/2000 Sb., o rozpočtových pravidlech územních rozpočtů 3. Doklad o vlastnictví nebo spoluvlastnictví nemovitostí 4. Vyjádření příslušného stavebního úřadu, že projekt nepodléhá žádným povolením a souhlasům dle stavebního zákona 5. Podrobný položkový rozpočet 6. Fotodokumentace 7. Souhlas oddělení dopravní obslužnosti s realizací

V Litovanech

dne

.....  
Razítko, jméno/a a podpis/y  
statutárního  
zástupce/zástupců žadatele

**Poznámka pro žadatele :**

*Před podáním projektu si ověřte, zda:*

- je formulář žádosti kompletně vyplněn včetně kódu elektronické žádosti.
- **jsou přiloženy veškeré doklady nutné k posouzení žádosti požadované v bodě 15 Výzvy k předkládání projektů**
- projekt splňuje kritéria a podmínky uvedené ve Výzvě k předkládání projektů
- je žádost včetně dokladů nutných k posouzení žádosti připravena k podání dle podmínek uvedených v bodě 14 Výzvy k předkládání projektů
- žádost je podepsána všemi statutárními zástupci, jejichž podpisy jsou nutné pro platnost právního jednání

## Specifická kritéria programu Bezpečná silnice 2021

### Projekt – Rekonstrukce zastávky veřejné linkové dopravy - Litovany

a) významnost silnice (bodové rozpětí 0 – 9)

*Zastávka veřejné linkové dopravy se nachází na silnici III. třídy (komunikace č. III/4007) v obci Litovany, okres Třebíč.*

b) výstavba a modernizace zastávek veřejné linkové dopravy (bodové rozpětí 0 – 7)

*Předmětem projektu je rekonstrukce stávající zastávky veřejné linkové dopravy (rekonstrukce střechy bez zásahu do krovu, položení dlažby, výměna oken, oprava fasády).*

c) rozsah úpravy zastávek veřejné linkové dopravy (bodové rozpětí 0 – 8)

*Předmětem projektu je rekonstrukce stávající zastávky veřejné linkové dopravy (rekonstrukce střechy bez zásahu do krovu, položení dlažby, výměna oken, oprava fasády).*

d) velikost obce dle údajů ČSÚ k 31. 12. 2019 (bodové rozpětí 0 - 6)

*Počet obyvatel v obci Litovany k 31. 12. 2019 byl 126.*

## Projekt – Rekonstrukce zastávky veřejné linkové dopravy - Litovany

Souhrnný rozpočet projektu

	počet kusů	jedn. cena Kč bez DPH	DPH Kč	jedn.cena Kč s DPH	cena celkem Kč s DPH
stavební práce	1	125 288,73	28 872,63	151 599,36	151 599,36
vybavení zastávky:					
venkovní vitrína	1	5 290,00	1 110,90	6 400,90	6 400,90
lavička	1	5 790,00	1 216,00	7 006,00	7 006,00
venkovní odpadkový koš	2	1 649,00	347,00	1 996,00	3 992,00
<b>cena celkem</b>					<b>168 998,26</b>

Žadatel si je vědom podmínky pevného ukotvení vnitřního vybavení zastávky veřejné dopravy. Tato podmínka bude v rámci realizace projektu splněna.

Michal Kozdas

Tel.739016119

Újezd 14, 671 40 pošta Tavíkovice

Zákazník:

obec Litovany

cenová nabídka

30. 3. 19

akce: Litovany čekárna

Název materiálu		Jednotka	Kč/jednotka	Kč celkem
satjam plech	40,48	m2	198,40 Kč	8 031,23 Kč
střešní lať	156	bm	13,50 Kč	2 106,00 Kč
závětrná lišta	12	bm	175,00 Kč	2 100,00 Kč
šroub frc 4,8/36	270	ks	1,70 Kč	459,00 Kč
šrob FRC 4,8/16	115	ks	1,60 Kč	184,00 Kč
palubka	14	m2	165,00 Kč	2 310,00 Kč
žlab 330 pz	7	bm	56,00 Kč	392,00 Kč
hák 330/610 pz	7	ks	33,00 Kč	231,00 Kč
čelo žlabu 330 pz	2	ks	10,00 Kč	20,00 Kč
kotlík 330/100 pz	1	ks	75,00 Kč	75,00 Kč
koleno 100/72 pz	3	ks	80,00 Kč	240,00 Kč
svod 100 pz	2	bm	58,00 Kč	116,00 Kč
objímka svodu 100/150	2	ks	27,50 Kč	55,00 Kč
barva na palubku	1	ks	1 500,00 Kč	1 500,00 Kč
hřebenové těsnění	7	bm	135,00 Kč	945,00 Kč
hřebenáč	7	bm	175,00 Kč	1 225,00 Kč
spojovací mat.	1	ks	1 600,00 Kč	1 600,00 Kč
klempířské práce	1	ks	12 960,00 Kč	12 960,00 Kč
		ks		0,00 Kč
roh s perlínkou	55	bm	8,65 Kč	475,75 Kč
perlínka	150	m2	16,50 Kč	2 475,00 Kč
lepidlo	30	ks	118,00 Kč	3 540,00 Kč
penetrace	1	ks	438,75 Kč	438,75 Kč
pásky a fólie na zalepení	1	ks	1 000,00 Kč	1 000,00 Kč
montážní pěna	4	ks	115,00 Kč	460,00 Kč
škrábaná omítka	9	ks	1 350,00 Kč	12 150,00 Kč
marmolit	10	ks	1 250,00 Kč	12 500,00 Kč
okna plastová fixní	3	ks	3 500,00 Kč	10 500,00 Kč
parapet	6	ks	250,00 Kč	1 500,00 Kč
zednické práce	1	ks	41 100,00 Kč	41 100,00 Kč
režie	1	ks	1 500,00 Kč	1 500,00 Kč
doprava materiálu	1	ks	3 100,00 Kč	3 100,00 Kč
				0,00 Kč
				0,00 Kč
				0,00 Kč
				0,00 Kč
				0,00 Kč
Celkem				125 288,73 Kč
DPH 21%				26 310,63 Kč
celkem s 21% DPH				151 599,37 Kč

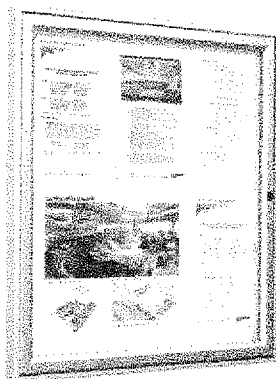


## **Vybavení zastávky veřejné linkové dopravy v obci Litovany – předpokládaný rozpočet**

*pozn. Pro stanovení předpokládaných nákladů na vybavení zastávky veřejné dopravy bylo využito informací cenové nabídky v kategorii Vybavení měst a obcí na [www.mevatec.cz](http://www.mevatec.cz)*

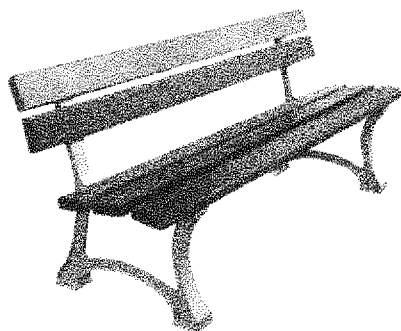
### **1. Venkovní vitrína 6xA4**

cena: 5 290,- Kč bez DPH, 6 401 Kč s DPH



### **2. Lavička**

cena: 5 790,- Kč bez DPH, 7 006 Kč s DPH



### **3. Venkovní odpadkový koš (2 kusy)**

cena 1 kusu: 1 649,- Kč bez DPH, 1 996 Kč s DPH

