



## Kupní smlouva na dodávku

### “Modely a trenažéry pro zdravotnickou výuku“

#### I.

#### Smluvní strany

##### KUPUJÍCÍ:

**Střední zdravotnická škola Brno, Jaselská, příspěvková organizace**

se sídlem: Jaselská 190/7, Brno

IČO: 00637998

Plátce DPH NE

jehož jménem jedná: **PhDr. Zuzana Číková, ředitelka**

e-mail:

telefon:

(dále jen „**kupující**“) na straně jedné

a

##### PRODÁVAJÍCÍ:

**HELAGO-CZ, s.r.o.**

se sídlem: Kladská 1082, Hradec Králové 3

zápis v obchodním rejstříku: Krajský soud v Hradci Králové, oddíl C, vložka

statutární orgán: Ing. Pavel Kahl, jednatel

zástupce ve věcech technických: Libor Machek, specialista na zdravotnickou techniku (tel.:

724 041 985, e-mail: )

IČ: 25963961

DIČ:

Plátce DPH ano

bankovní spojení: ČSOB, a.s., pobočka Hradec Králové

kontaktní údaje: telefon: e-mail:

(dále jen „**prodávající**“) na straně druhé

Smluvní strany se výslovně dohodly, že veškerá práva a povinnosti upravená touto smlouvou, jakož i práva a povinnosti z této smlouvy vyplývající, budou řešit podle příslušných ustanovení zákona č. 89/2012 Sb., občanský zákoník, ve znění pozdějších předpisů (dále jen „**občanský zákoník**“).

## II. Úvodní ustanovení

1. Kupní smlouva je uzavřena na základě výsledků výběrového řízení veřejné zakázky zadávané mimo režim zákona č. 134/2016 Sb., o zadávání veřejných zakázek, ve znění pozdějších předpisů, pod názvem: „**Modely a trenažéry pro zdravotnickou výuku**“ (dále jen „**veřejná zakázka**“). Jednotlivá ujednání kupní smlouvy tak budou vykládána v souladu se zadávacími podmínkami veřejné zakázky a v souladu s nabídkou prodávajícího podanou na veřejnou zakázku.
2. Účelem kupní smlouvy je doplnění vybavení a zkvalitnění odborné přípravy studentů zdravotnické školy (dále jen „**předmět koupě**“ nebo „**zboží**“) kupujícímu a poskytnutí dalších plnění kupujícímu, a to v souladu se všemi podmínkami sjednanými kupní smlouvou tak, aby byl zajištěn řádný provoz kupujícího a s tím spojené činnosti kupujícího.

## III. Předmět plnění

1. Předmětem plnění je kompletní dodávka modelů a trenažérů pro zdravotnickou výuku studentů kupujícího, konkrétně se jedná o 1 ks ošetřovatelského modelu, 1 ks výukového modelu k péči o NGS, OG a PEG, 1 ks výukové paže pro měření TK, 1 ks cévkovacího trenažéru, 1ks sady simulátorů bandáže pahýlů horních a dolních končetin, 2 ks odběrového trenažéru a 1 ks trenažéru pro provádění klystýru. Součástí předmětu plnění veřejné zakázky je také zaškolení pracovníků kupujícího a dalších souvisejících služeb. Předmět plnění je součástí realizace projektu Implementace KAP JMK II – iKAP JMK II, s registračním číslem „CZ.02.3.68/0.0/0.0/19\_078/0017177“.
2. Touto smlouvou se prodávající zavazuje za podmínek této smlouvy dodat kupujícímu předmět koupě dle Přílohy č. 1 této kupní smlouvy, vč. jeho dopravy a zprovoznění do níže sjednaného místa plnění, a převést na kupujícího vlastnické právo ke zboží podle této smlouvy.
3. Proávající se zavazuje dodat zboží nové v takovém množství, jakosti a provedení vyplývajícím ze specifikace předmětu (Příloha č. 1), technických standardů a norem.
4. Kupující se zavazuje, že předmět koupě převezme v souladu s čl. VI smlouvy a zaplatí prodávajícímu sjednanou kupní cenu dle čl. VII smlouvy.
5. Kupující se zavazuje převzít předmět koupě se všemi jeho součástmi a příslušenstvím, přijmout jej do svého vlastnictví, přijmout související plnění vymezená v kupní smlouvě a zaplatit prodávajícímu sjednanou kupní cenu.

## IV. Místo plnění

1. Smluvní strany si ujednaly, že místem plnění je **Jaselská 190/7,  Brno.**

## V. Doba plnění

1. Proávající se zavazuje dodat zboží a splnit veškeré své smluvní povinnosti, vztahující se podle Přílohy č. 1 této smlouvy k dodání zboží **nejpozději do 90 dnů od nabytí účinnosti kupní smlouvy.**
2. Proávající je povinen odevzdat a provést zprovoznění předmětu koupě kupujícímu v místě plnění v pracovní den v době od 8 do 16 hodin, nestanoví-li kupující jinak.

3. Prodávající je povinen oznámit kupujícímu termín odevzdání předmětu koupě alespoň 3 pracovní dny předem.
4. Kupující je povinen umožnit prodávajícímu přístup do místa plnění.

## VI.

### Odevzdání a převzetí předmětu koupě

1. Předmět koupě podle čl. III. odst. 1 této smlouvy bude po ukončení montáže v místě plnění předán kupujícímu datovaným předávacím protokolem. V předávacím protokolu bude smluvními stranami potvrzeno splnění veškerých smluvních povinností prodávajícího, vztahujících se podle této smlouvy k dodání zboží.
2. Prodávající splní povinnost odevzdat předmět koupě kupujícímu:
  - 2.1. převezme-li kupující předmět koupě, nebo
  - 2.2. umožní-li kupujícímu nakládat s předmětem koupě v místě plnění uvedeném v čl. IV kupní smlouvy a v době plnění uvedené v čl. V kupní smlouvy a kupující v rozporu s odst. 3 tohoto článku kupní smlouvy odmítne předmět koupě převzít nebo v rozporu s odst. 3 tohoto článku kupní smlouvy neposkytne potřebnou součinnost.
3. Kupující je oprávněn odmítnout převzít Předmět koupě nebo neposkytnout součinnost k jeho převzetí zejména v následujících případech:
  - 3.1. Předmět koupě nebude mít vlastnosti požadované kupní smlouvou nebo
  - 3.2. Předmět koupě nebude mít vlastnosti požadované platnými a účinnými právními předpisy nebo technickými normami nebo
  - 3.3. Předmět koupě bude vykazovat znaky zjevného poškození nebo
  - 3.4. Prodávající dodá Předmět koupě do jiného místa, než jak je sjednáno v čl. IV kupní smlouvy nebo
  - 3.5. Prodávající dodá předmět koupě mimo dobu sjednanou v čl. V kupní smlouvy nebo
  - 3.6. Prodávající dodá předmět koupě za cenu v rozporu s kupní smlouvou nebo
  - 3.7. Prodávající nesplní povinnost stanovenou v čl. V odst. 3 kupní smlouvy nebo
  - 3.8. Prodávající nesplní některou ze svých povinností podle čl. III odst. 1 kupní smlouvy
4. V rámci přejímacího řízení bude kontrolována zejména kompletnost dodaného zboží a vizuální kvalita. Součástí přejímacího řízení bude rovněž komplexní vyzkoušení provozu dodaného zboží s tím, že kritéria úspěšnosti převzetí zboží jsou:
  - 4.1. kompletnost dodaného zboží dle smlouvy a zadávací dokumentace,
  - 4.2. vizuální kontrola dodaného zboží,
  - 4.3. provedení kontroly funkčnosti zboží ze strany kupujícího,
  - 4.4. kontrola kvality dodaného zboží,
  - 4.5. dodání návodů k obsluze v českém jazyce, odpovídá-li to povaze předmětu koupě
  - 4.6. dodání revizní zprávy
  - 4.7. zaškolení 3 vyučujících kupujícího v rozsahu 2 hodin.
5. Prodávající je povinen na vlastní náklady odvézt veškeré obaly předmětu koupě a obdobné materiály a dále postupovat v souladu se zákonem č. 541/2020 Sb., o odpadech, nedomluví-li se smluvní strany jinak.
6. Prodávající je oprávněn plnit povinnost odevzdat předmět koupě kupujícímu po částech pouze s předchozím písemným souhlasem kupujícího.
7. Bude-li prodávající plnit povinnost odevzdat předmět koupě kupujícímu v souladu s kupní smlouvou po částech:
  - 7.1. použijí se jednotlivá ujednání kupní smlouvy obdobně na části předmětu koupě, není-li výslovně stanoveno jinak;

- 7.2. je kupující povinen zaplatit kupní cenu až po odevzdání celého předmětu koupě kupujícímu, resp. jeho poslední části;
- 7.3. počíná záruční doba na odevzdané části k předmětu koupě běžet jejich odevzdáním kupujícímu, záruční doba na celý předmět koupě však skončí až uplynutím 24 měsíců ode dne odevzdání celého předmětu koupě kupujícímu, resp. jeho poslední části.

## VII.

### Kupní cena

1. Celková kupní cena za předmět koupě je [REDACTED] bez DPH.
2. Ke sjednané ceně bez DPH prodávající připočítá DPH v procentní sazbě odpovídající zákonné úpravě účinné k datu uskutečnění příslušného zdanitelného plnění.
3. Celková kupní cena za předmět koupě včetně DPH činí [REDACTED].
4. Cenová kalkulace předmětu koupě je uvedena v Příloze č. 1 kupní smlouvy. Kupní cena je sjednána jako cena pevná a úplná, přičemž obsahuje veškeré náklady spojené s dodáním zboží kupujícímu a se splněním veškerých smluvních povinností prodávajícího podle této smlouvy. Pro vyloučení pochybností účastníci této smlouvy sjednávají, že kupní cena nebude ovlivněna jakýmkoli kolísáním cen, včetně inflace a kursových změn.
5. Kupní cena bude kupujícím zaplacená na základě faktury vystavené do 5 pracovních dnů od oboustranného podpisu příslušného protokolu dle čl. VI. této smlouvy, tedy od dodání předmětu koupě. Kupní cena bude kupujícím uhrazena na základě faktury prodávajícího se splatností 30 dnů ode dne jejího prokazatelného doručení kupujícímu.
6. Daňový doklad - faktura prodávajícího musí mít náležitosti daňového a účetního dokladu podle účinných právních předpisů, obsahovat požadavek na způsob provedení platby, bankovní spojení, datum splatnosti 30 dnů ode dne jejich doručení kupujícímu, formou a obsahem musí odpovídat zákonu o účetnictví v účinném znění a zákonu o dani z přidané hodnoty v účinném znění a musí mít náležitosti obchodní listiny. Faktura musí být označena číslem projektu Implementace KAP JMK II – iKAP JMK II, s registračním číslem „CZ.02.3.68/0.0/0.0/19\_078/0017177“.
7. V případě, že nebude mít jakákoliv faktura vystavená prodávajícím náležitosti podle předchozího odstavce, nebo bude obsahovat údaje chybné či rozporné s touto smlouvou, je kupující oprávněn takovou fakturu prodávajícímu odeslat poštou zpět k přepracování, přičemž tímto odesláním se ruší doba její splatnosti a kupující není v prodlení se zaplacením fakturované částky. Doba splatnosti počne běžet nejdříve dnem doručení nového řádně opraveného daňového dokladu.

## VIII.

### Práva a povinnosti smluvních stran

1. Prodávající je povinen dodávat zboží kupujícímu a plnit všechny své povinnosti podle této smlouvy v souladu s účinnými právními předpisy ČR a podle ČSN a EN technických norem souvisejících s předmětem koupě.

## IX.

### Přechod vlastnického práva

1. Vlastnické právo k předmětu koupě kupující nabývá okamžikem, kdy prodávající splní podle článku VI. odst. 1 a 2 kupní smlouvy povinnost odevzdat předmět koupě kupujícímu.

2. Nebezpečí škody na předmětu koupě přechází na kupujícího okamžikem, kdy prodávající splní podle článku VI. odst. 1 a 2 kupní smlouvy povinnost odevzdat předmět koupě kupujícímu.
3. Smluvní strany se dohodly, že § 2121 - 2123 občanského zákoníku a rovněž obchodní zvyklosti, jež jsou svým smyslem nebo účinky stejné nebo obdobné uvedeným ustanovením, se nepoužijí.

## X.

### Vady zboží a záruka za jakost

1. Prodávající poskytuje kupujícímu záruku za jakost předmětu koupě, již se prodávající zaručuje, že předmět koupě bude po záruční dobu způsobilý pro použití k účelu stanovenému kupní smlouvou a že si zachová vlastnosti sjednané kupní smlouvou a nebude mít právní vady. Záruční doba je sjednána v délce 24 měsíců (dále jen „záruční doba“).
2. Záruční doba počne běžet dnem protokolárního předání celého zboží dle této smlouvy kupujícímu.
3. Předmět koupě bude vadný, nebude-li:
  - 3.1. při převzetí kupujícím nebo kdykoli v průběhu záruční doby mít vlastnosti sjednané kupní smlouvou nebo
  - 3.2. při převzetí kupujícím nebo kdykoli v průběhu záruční doby způsobilý pro použití k účelu stanovenému kupní smlouvou nebo
  - 3.3. při převzetí kupujícím nebo kdykoli v průběhu záruční doby prostý právních vad.
4. Kupující je oprávněn zjištěné vady zboží oznámit prodávajícímu písemnou formou. V oznámení musí být vady popsány.
5. Prodávající neodpovídá za vady spočívající v opotřebení předmětu koupě, které je obvyklé u věcí stejného nebo obdobného druhu jako předmět koupě.
6. Má-li předmět koupě vady, za které prodávající odpovídá, má kupující dle vlastní volby právo:
  - 6.1. na dodání nového předmětu koupě bez vad, pokud to není vzhledem k povaze vady zcela zřejmě nepřiměřené, ale pokud se vada týká pouze části předmětu koupě, může kupující požadovat jen výměnu takové části; není-li to možné, může odstoupit od kupní smlouvy, nebo
  - 6.2. na dodání chybějící části předmětu koupě, nebo
  - 6.3. na odstranění vady bezplatnou opravou předmětu koupě, nebo
  - 6.4. na přiměřenou slevu z kupní ceny, nebo
  - 6.5. odstoupit od kupní smlouvy.
7. V případě odstranění vad je prodávající povinen odstranit vady zboží neprodleně, nejpozději do 30 kalendářních dnů od oznámení vady kupujícím. Nebude-li vada odstraněna ve lhůtě podle předchozího odstavce, je kupující oprávněn:
  - 7.1. zajistit odstranění vady jinou odborně způsobilou osobou na náklady prodávajícího, nebo
  - 7.2. zajistit obstarání náhradního plnění jinou odborně způsobilou osobou na náklady prodávajícího, nebo
  - 7.3. požadovat slevu z kupní ceny, nebo
  - 7.4. od kupní smlouvy odstoupit.

## XI.

### Smluvní pokuty

1. Za nesplnění závazků ze smlouvy sjednávají smluvní strany následující smluvní pokutu za prodlení prodávajícího s předáním zboží způsobem podle čl. VI. této smlouvy ve lhůtě podle čl. V. této smlouvy je prodávající povinen zaplatit kupujícímu smluvní pokutu ve výši 0,5 % z celkové kupní ceny v Kč bez DPH za každý, byť započatý, den prodlení.
2. Uplatněním nároku na smluvní pokutu není dotčeno právo kupujícího domáhat se na prodávajícím náhrady škody vzniklé v důsledku skutečností zakládajících právo kupujícího na smluvní pokutu, a to v její plné výši, tj. v rozsahu krytém smluvní pokutou i v rozsahu přesahujícím smluvní pokutu.
3. Splatnost smluvních pokut podle kupní smlouvy bude 15 dnů od doručení písemné výzvy k zaplacení smluvní pokuty straně povinné.
4. Poruší-li kupující povinnost zaplatit kupní cenu ve sjednané době, je povinen uhradit prodávajícímu zákonný úrok z prodlení ve výši podle právních předpisů.

### XII.

#### Ostatní ustanovení

1. Prodávající souhlasí se zveřejněním kupní smlouvy v souladu s povinnostmi kupujícího za podmínek vyplývajících z příslušných právních předpisů, zejména souhlasí se zveřejněním kupní smlouvy, včetně všech jejích změn a dodatků, výše skutečně uhrazené ceny na základě kupní smlouvy a dalších údajů v registru smluv podle zákona č. 340/2015 Sb., o zvláštních podmínkách účinnosti některých smluv, uveřejňování těchto smluv a o registru smluv (zákon o registru smluv), ve znění pozdějších předpisů (dále jen „**Zákon o registru smluv**“). Prodávající prohlašuje, že kupní smlouva ani žádná její část nejsou obchodním tajemstvím prodávajícího ve smyslu § 504 Občanského zákoníku.
2. Prodávající není oprávněn postoupit žádnou svou pohledávku za kupujícími vyplývajících z kupní smlouvy nebo vzniklou v souvislosti s kupní smlouvou.
3. Prodávající není oprávněn provést jednostranné započtení žádné své pohledávky za kupujícími vyplývajících z kupní smlouvy nebo vzniklé v souvislosti s kupní smlouvou na jakoukoliv pohledávku kupujícího za prodávajícím.
4. Kupující je oprávněn provést jednostranné započtení jakékoliv své splatné i nesplatné pohledávky za prodávajícím vyplývajících z kupní smlouvy nebo vzniklé v souvislosti s kupní smlouvou (zejm. smluvní pokutu) na jakoukoliv splatnou i nesplatnou pohledávku prodávajícího za kupujícími.

### XIII.

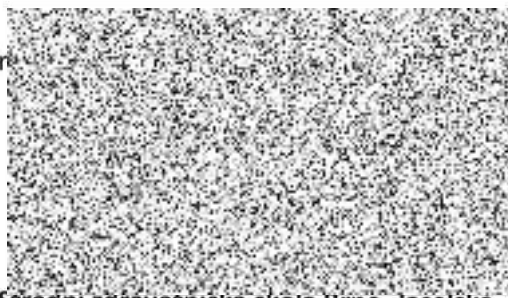
#### Závěrečná ujednání

1. Smluvní strany se výslovně dohodly, že veškerá práva a povinnosti upravená touto smlouvou, jakož i práva a povinnosti z této smlouvy vyplývající, budou řešit podle příslušných ustanovení občanského zákoníku.
2. Ujednání této smlouvy jsou vzájemně oddělitelná. Pokud jakákoliv část závazku podle této smlouvy je nebo se stane neplatnou či nevymahatelnou, nebude to mít vliv na platnost a vymahatelnost ostatních závazků podle této smlouvy a smluvní strany se zavazují nahradit takovouto neplatnou nebo nevymahatelnou část závazku novou, platnou a vymahatelnou částí závazku, jejíž předmět bude nejlépe odpovídat předmětu původního závazku. Pokud by smlouva neobsahovala nějaké ujednání, jehož stanovení by bylo jinak pro vymezení práv

a povinností odůvodněné, smluvní strany učiní vše pro to, aby takové ujednání bylo do smlouvy doplněno.

3. Změnit nebo doplnit tuto smlouvu mohou smluvní strany pouze formou písemných dodatků, které budou vzestupně číslovány, výslovně prohlášeny za dodatek této smlouvy a podepsány oprávněnými osobami obou smluvních stran.
4. Kupující je oprávněn od kupní smlouvy odstoupit z důvodů stanovených právními předpisy nebo touto kupní smlouvou. Kupující je oprávněn odstoupit od této smlouvy pro její podstatné porušení prodávajícím, přičemž podstatným porušením smlouvy se rozumí zejména:
  - a) prodlení prodávajícího s dodáním zboží delším než 30 dnů,
  - b) nedodržení technické specifikace zboží uvedené v nabídce prodávajícího.
5. Odstoupení od této smlouvy musí být učiněno písemně a nabývá účinnosti dnem doručení písemného oznámení druhé smluvní straně. V případě odstoupení od této smlouvy kupujícím z důvodu výše uvedených podstatných porušení smlouvy prodávajícím, nemá prodávající nárok na náhradu jakýchkoliv do té doby vzniklých nákladů.
6. Tato kupní smlouva nabývá platnosti dnem podpisu oprávněnými zástupci obou smluvních stran a účinnosti dnem uveřejnění v registru smluv dle Zákona o registru smluv, ve znění pozdějších předpisů. Smluvní strany se dohodly, že povinnost uveřejnit smlouvu v registru smluv připadá na kupujícího. Zveřejnění smlouvy v registru smluv zajistí kupující a bude o této skutečnosti prodávajícího neprodleně informovat.
7. Nedílnou součástí této kupní smlouvy tvoří přílohy:  
Příloha č. 1 – Technická specifikace včetně cenové kalkulace

V Br



**Střední zdravotnická škola Brno, Jaselská,  
příspěvková organizace**  
PhDr. Zuzana Číková, ředitelka

**PhDr. Zuzana ČÍKOVÁ**  
ředitelka školy  
Střední zdravotnická škola  
Brno, Jaselská,  
příspěvková organizace

V Hradci Králové dne 28.6.2021



**DELAGO s.r.o.**  
Kladská 1082  
500 01 Hradec Králové 3  
IČO: 25963961



## Příloha č. 1

# Technická specifikace předmětu zakázky a Položkový rozpočet

k zakázce na dodávky s názvem:

## „Modely a тренаžéry pro zdravotnickou výuku“

### 1. 1 ks Ošetřovatelský model:

Zadavatelem požadované min. technické parametry:	Účastníkem nabídnuté technické parametry: (účastník uveden ANO / NE)
Pohyblivá čelist s možností odstranění chrupu (horní i dolní)	ANO
Jemná kůže v oblasti tváře	ANO
Možnost ohnutí v pase	ANO
Volné pohyby (skloubené) lokty, zápěstí, kolena a kotníky	ANO
Možnost provedení cévkování, klystýru	ANO
Ukázky dekubitů (sada)	ANO
Orální, nazální, ušní, tracheotomické a gastrostomické otvory pro výuku nazogastrických výplachů a zavedení žaludeční sondy	ANO
Stomie (ileostomie, kolostomie a suprapubická stomie) připojené k vnitřnímu odstranitelnému zásobníku	ANO
Vyměnitelné genitálie	ANO
Prostatické nahmatání a masáž	ANO
Amputace nohy	ANO
Podpěra krku	ANO
Gynekologické vyšetření (výplach pochvy a výtěr pochvy a děložního hrdla)	ANO
Možnost procvičování KPR s počítáním pulzů a zobrazením na displeji	ANO
Resuscitace z úst do úst a z úst do nosu	ANO
Anatomicky vykreslené kontury kardiopulmonálních rysů	ANO
Kolísavý hmatatelný karotický pulz	ANO
Otevíratelné oči – jedna zornice je rozšířená	ANO
Anatomicky přesné dýchací cesty	ANO



Zadavatelem požadované min. technické parametry:	Účastníkem nabídnuté technické parametry: (účastník uveden ANO / NE)
Orální a nazální intubace	ANO
Přístroj, který sleduje rychlost a hloubku masáže srdce a umělého dýchání	ANO
Vyšetření prsou (vyměnitelné mužské a ženské prsy s možností nálezu zhoubného nádoru)	ANO
Možnost vyšetření prsou s nasazenou podprsenkou a nemocnými prsy	ANO
Intravenózní, intramuskulární a subkutánní techniky vpichu na levé nebo pravé straně	ANO
Oboustranná intramuskulární místa, paže a nohy	ANO
Vpich na hýždí (intramuskulární)	ANO
Úložný obal	ANO

**Účastník uvede:**

Výrobce Ošetřovatelského modelu	Gaumard Scientific, USA
Typové označení Ošetřovatelského modelu	S303

**2. 1 ks Výukový model k péči o NGS, OG a PEG:**

Simulátor péče o pacienty s nasogastrickou (NGS) a orogastrickou (OG) sondou a perkutánní endoskopickou gastrostomií (PEG).

Nácvik péče o pacienty s enterální výživou.

Zadavatelem požadované min. technické parametry:	Účastníkem nabídnuté technické parametry: (účastník uveden ANO / NE)
Model obsahuje tři cesty, kterými lze vést sondy (lze použít skutečnou tekutou stravu)	ANO
Obsahuje panel s anatomickým přehledem vedení jednotlivých sond a anatomický náčrt hrudníku	ANO
Polohu sond lze kontrolovat jak auskultací, tak přímým pozorováním	ANO
Pohyblivý krk	ANO
Možnost zavádění nasogastrické a orogastrické sondy a perkutánní endoskopické gastronomie	ANO
Polohu sondy lze ověřit auskultací	ANO
Model lze uvést do Fowlerovy polohy	ANO
Cesty, kterými lze vést sondy a náčrt hrudníku usnadňují demonstraci postupů a jejich pochopení	ANO

**Účastník uvede:**

Výrobce Výukového modelu k péči o NGS, OG a PEG	Kyoto Kagaku, Japonsko
Typové označení Výukového modelu k péči o	MW8

**3. 1 ks Výuková paže pro měření TK:**

Zadavatelem požadované min. technické parametry:	Účastníkem nabídnuté technické parametry: (účastník uveden ANO / NE)
Simulátor paže dospělého člověka v životní velikosti	ANO
Simulátor k měření krevního tlaku různými způsoby	ANO
Paži je možné připojit k celotělové figuríně ( <i>Ošetřovatelskému modelu – bod 1. této Technické specifikace</i> )	ANO
Programovatelný, hmatatelný puls, je-li tlak v manžetě menší než zvolený systolický krevní tlak	ANO
Korotkovovy fenomény K1 až K4 (K5 je ticho), jsou slyšitelné mezi systolickým a diastolickým tlakem	ANO
Korotkovovy fenomény se vypnou automaticky, je-li zvolena auskultační mezera	ANO
Korotkovovy fenomény se automaticky přizpůsobí zvolené srdeční frekvenci a tempu vypouštění manžety předloktí	ANO
Mezinárodně použitelný napájecí zdroj od 100 do 240 V AC	ANO
Programovatelný krevní tlak	ANO
Možnost nastavení: systolický a diastolický tlak, auskultační mezera, srdeční frekvence	ANO
Sada obsahuje ovládací panel včetně displeje	ANO
Tlak v manžetě se zobrazuje na displeji	ANO
Běžný stetoskop k auskultaci korotkovových fenoménů na předloktí	ANO

**Účastník uvede:**

Výrobce Výukové paže pro měření TK	Gaumard Scientific, USA
Typové označení Výukové paže pro měření TK	S415

**4. 1 ks Cévkovací trenažér:**

Zadavatelem požadované min. technické parametry:	Účastníkem nabídnuté technické parametry: (účastník uveden ANO / NE)
Interaktivní sada pro katetrizaci	ANO
Sada obsahuje mužský i ženský katetrizační modul s kompatibilní pánví	ANO
Snadno vyměnitelný mužský a ženský modul	ANO
Sada umožňuje trénink katetrizace i suprapubická zavádění	ANO
Možnost sledovat dráhu katétru	ANO

Zadavatelem požadované min. technické parametry:	Účastníkem nabídnuté technické parametry: (účastník uveden ANO / NE)
Znovupoužitelný katétr	ANO
Obsahuje stříkačku s lubrikantem simulujícím anestetický gel	ANO
Správné zavádění katétru u muže a ženy	ANO
Technika aseptické katetrizace	ANO
Vyjmutí katétru	ANO

**Účastník uvede:**

Výrobce Cévkovacího trenažéru	Limbs & Things, Velká Británie
Typové označení Cévkovacího trenažéru	

**5. 1 ks Sada simulátorů bandáže pahýlů horních a dolních končetin (obsahuje 1 ks simulátoru bandáže pahýlů horních končetin a 1 ks simulátoru bandáže pahýlů dolních končetin)**

Dodavatel může nabídnout i jeden (celotělový) simulátor, který umožňuje simulaci bandáže pahýlů jak horních, tak i dolních končetin dle dalších požadavků zadavatele. V takovém případě tuto skutečnost výslovně uvede u první položky „Sada pahýlů...“ a to následující formulací: **ANO – nabízíme jeden simulátor, který umožňuje simulaci bandáže pahýlů jak horních, tak i dolních končetin**

Zadavatelem požadované min. technické parametry:	Účastníkem nabídnuté technické parametry: (účastník uveden ANO / NE)
Sada pahýlů horní a dolní končetiny pro nácvik a demonstraci standardních obvazových procedur	ANO
Stlačitelnost materiálu na modelech je velmi podobný stavu skutečného pacienta	ANO
Modely jsou vhodné k předvádění protéz	ANO

**A) Horní končetiny**

- dvě amputované paže	ANO
- jedna amputována nad loktem	ANO
- druhá amputována nad zápěstím	ANO
- obě paže jsou mírně zvednuty do pozice, která ulehčuje obvazování	ANO

**B) Dolní končetiny**

- model dostatečně velký, aby se mohl obvázat kolem těla přes bok na úrovni slabin	ANO
- model představuje pacienta v poloze vleže s mírně roztaženýma nohama	ANO
- jedna noha je amputována pod kolenem	ANO
- druhá noha je amputována uprostřed stehna	ANO

**Účastník uvede:**

Výrobce Simulátoru bandáže pahýlů horních končetin	Nasco Healthcare, USA
Typové označení Simulátoru bandáže pahýlů horních končetin	LF01065 (Sada simulátorů bandáže pahýlu horní a dolní končetiny)

**Účastník uvede:**

Výrobce Simulátoru bandáže pahýlů dolních končetin	Nasco Healthcare, USA
Typové označení Simulátoru bandáže pahýlů dolních končetin	LF01065 (Sada simulátorů bandáže pahýlu horní a dolní končetiny)

**6. 2 ks Odběrový тренаžér:**

Zadavatelem požadované min. technické parametry:	Účastníkem nabídnuté technické parametry: (účastník uveden ANO / NE)
Umožňuje realistický nácvik	ANO
Věrohodná imitace kůže	ANO
Umožňuje nácvik správné punkce periferních žil pro odebrání vzorků krve	ANO
Umožňuje punkci bazilární žíly	ANO
Umožňuje punkci kefalické žíly	ANO
Umožňuje punkci mediální kubitální žíly	ANO
Umožňuje punkci žilní sítě dorzální části ruky	ANO
Umožňuje nácvik nitrožilní injekce	ANO
Umožňuje nácvik polohování motýlkového katétru	ANO

**Účastník uvede:**

Výrobce Odběrového тренаžéru	3B Scientific, Německo
Typové označení Odběrového тренаžéru	P50/1

**7. 1 ks Trenažér pro provádění klystýru:**

Zadavatelem požadované min. technické parametry:	Účastníkem nabídnuté technické parametry: (účastník uveden ANO / NE)
Umožňuje realistický praktický nácvik	ANO
Umožňuje nácvik polohování pacienta	ANO
Polohování pomocí stojanů	ANO
Umožňuje nácvik s katétry různých velikostí	ANO
Umožňuje aplikaci lubrikantu rozpustného ve vodě, který se používá při reálných klinických situacích	ANO
Umožňuje aplikaci jakéhokoli glycerinu používaného v klinických situacích	ANO
Obsahuje ventil zamezující zpětnému toku (po vyjmutí katétru)	ANO
Lze zavést / vyjmout umělé výkaly	ANO

**Účastník uveďte:**

Výrobce Trenažéru pro provádění klystýru	BT Inc., Korea
Typové označení Trenažéru pro provádění klystýru	BT-CSEN

**8. Související služby**

Zadavatelem požadované služby:	Účastníkem nabídnuté technické parametry:
Odvoz a likvidace obalového materiálu	Zdarma
Zaškolení 3 zaměstnanců zadavatele v rozsahu 2 hodin	Zdarma
Předání dokumentace k jednotlivým modelům a trenažérům v českém jazyce	Zdarma
Doprava	Zdarma

Předmět	ks	Cena za požadovaný počet ks v Kč bez DPH	DPH v Kč	Cena za požadovaný počet ks vč. DPH
Ošetřovatelský model	1	56 640,00	11 894,40	68 534,40
Výukový model k péči o NGS, OG a PEG	1	51 410,00	10 796,10	62 206,10
Výuková paže pro měření TK	1	22 510,00	4 727,10	27 237,10
Cévkovací trenažér	1	53 030,00	11 136,30	64 166,30
Sada simulátorů bandáže pahýlů horní a dolní končetiny <sup>1</sup>	1	12 460,00	2 616,60	15 076,60
Simulátor bandáže pahýlů horních končetin	1	6 360,00	1 335,60	7 695,60
Simulátor bandáže pahýlů dolních končetin	1	6 100,00	1 281,00	7 381,00
381Odběrový trenažér	2	20 950,00	4 399,50	25 349,50
Trenažér pro provádění klystýru	1	22 000,00	4 620,00	26 620,00
Související služby (dle bodu 8. v Příloze č. 3 Výzvy – Technické specifikaci)				

<b>Cena celkem bez DPH v Kč</b>	239 000,00
<b>DPH celkem v Kč</b>	50 190,00
<b>Cena celkem včetně DPH v Kč</b>	289 190,00

