



HZSJX007HC4Q  
prvotní identifikátor

# S M L O U V A O D Í L O

č.j.: HSJI-1299-11/E-2021

dle § 2586 a násl.zákona č. 89/2012 Sb., občanský zákoník, ve znění pozdějších předpisů (dále jen „občanský zákoník“)  
(dále jen „smlouva“)

## I. článek

### Smluvní strany

#### Česká republika – Hasičský záchranný sbor Kraje Vysočina

Sídlo: Ke Skalce 4960/32, 586 04 Jihlava  
Zastoupená: plk. Mgr. Jiřím Němcem, ředitelem HZS Kraje Vysočina  
IČO: 708 85 184  
DIČ: CZ70885184 (neplátce DPH)  
Bankovní spojení: Česká národní banka  
Číslo účtu: 15032881/0710  
Kontaktní osoba:  
E-mail:

Telefon:

(dále jen „objednatel“)

a

#### SEGA Jihlava s.r.o.

Sídlo: Humpolecká 345/24, 586 01 Jihlava  
Zastoupená: Romanem Váňou, jednatelem  
IČO: 29197996  
DIČ: CZ29197996  
Bankovní spojení: FIO banka  
Číslo účtu: 2200878095/2010  
Kontaktní osoba:  
E-mail:  
Telefon:  
Zápis v OR: Krajský soud v Brně, oddíl C, vložka 64993  
(dále jen „zhotovitel“)

## II. článek

### Předmět smlouvy

Předmětem smlouvy je **dobavka a montáž 10 ks sekčních vrat, včetně demontáže původních**

vrat. Dílo bude provedeno podle technické specifikace, která je nedílnou součástí této smlouvy, a v rozsahu nabídky zhotovitele.

### **III. článek** **Místo plnění**

Místem plnění je **HZS Kraje Vysočina – stanice Kamenice nad Lipou, Masarykova 900, 394 70 Kamenice nad Lipou.**

### **IV. článek** **Lhůta plnění**

Zhotovitel se zavazuje provést a předat dílo v termínu **do 5 měsíců od účinnosti smlouvy.**

### **V. článek** **Cena díla a platební podmínky**

1. Cena díla byla smluvními stranami sjednána takto:

<b>Cena díla bez DPH:</b>	874 800,00	<b>Kč</b>
<b>DPH (21%):</b>	183 708,00	<b>Kč</b>
<b>Celková cena díla vč. DPH</b>	<b>1 058 508,00</b>	<b>Kč</b>

*Slovy: jedenmilionpadesátosmtisícpětsetosm korun českých*

2. Cena za provedení díla uvedená v této smlouvě je cena nejvýše přípustná a jsou v ní zahrnuty veškeré práce, dodávky, služby a výkony potřebné pro provedení předmětu smlouvy. Tato cena vyplývá z nabídky zhotovitele na realizaci veřejné zakázky a obsahuje veškeré náklady zhotovitele potřebné k provedení díla.
3. Smluvní strany se dohodly, že změna ceny za provedení díla je možná pouze v případě změny právních předpisů určujících sazby daně z přidané hodnoty.
4. Objednatel neposkytuje jakékoliv zálohy na úhradu ceny díla. Cena díla bude zaplacená na základě faktury vystavené zhotovitelem po řádném zhotovení a předání díla a jeho převzetí objednatel. Faktura (daňový doklad) bude splňovat náležitosti dle ust. § 29 zákona č. 235/2004 Sb., o dani z přidané hodnoty a dle ust. § 435 občanského zákoníku, ve znění pozdějších předpisů. Kromě těchto náležitostí bude faktura obsahovat evidenční číslo smlouvy. Přílohou faktury bude soupis provedených prací a dodávek.
5. Faktura je splatná do 30 kalendářních dnů od data doručení na adresu sídla objednatele. Nebude-li faktura vyhotovena v souladu se smlouvou či právními předpisy, je objednatel oprávněn vrátit zhotoviteli ve lhůtě splatnosti fakturu spolu s vyznačením vad. Zhotovitel je povinen fakturu opravit nebo nově vyhotovit, okamžikem doručení opravené nebo nově vyhotovené faktury objednateli začne běžet nová lhůta splatnosti v původní délce.
6. Faktura předložená v prosinci musí být doručena objednateli nejpozději do 20. dne tohoto měsíce do 12:00 hodin. Při doručení po tomto termínu nelze fakturu proplatit v daném roce a splatnost bude stanovena na 90 kalendářních dnů. Zhotovitel bere na vědomí, že objednatel vzhledem k ročnímu rozpočtovému cyklu organizační složky státu nemůže do uvolnění rozpočtových prostředků v následujícím roce uhradit cenu díla. V tomto případě se objednatel nedostává do prodlení a není povinen hradit úrok z prodlení ani strpět jiné právní dopady této skutečnosti.

**VI. článek**  
**Předání hotového díla**

1. O předání a převzetí díla bude zhotovitelem vyhotoven protokol o předání a převzetí díla (dále jen „protokol“) ve 2 vyhotoveních, který bude podepsán oběma smluvními stranami a každá ze smluvních stran obdrží po 1 vyhotovení protokolu. Zhotovitel současně předá objednateli příslušnou technickou dokumentaci hotového díla.
2. Dílo se považuje za předané dnem podpisu protokolu oběma smluvními stranami.
3. Objednatel je oprávněn odmítnout převzetí díla, pokud dílo nebude zhotoveno řádně v souladu s touto smlouvou a ve sjednané kvalitě, přičemž v takovém případě objednatel důvody odmítnutí převzetí díla písemně zhotoviteli sdělí, a to nejpozději do 5 pracovních dnů od původního termínu předání díla.

**VII. článek**  
**Záruka**

1. Záruční doba je stanovena na 24 měsíců a začíná plynout ode dne předání díla objednateli.
2. Pokud objednatel uplatní nárok na odstranění vady díla, zavazuje se zhotovitel tuto vadu bezplatně odstranit nejpozději do 10 pracovních dnů ode dne oznámení vady, nebo ve lhůtě určené objednatelem, pokud by výše uvedená lhůta nebyla přiměřená.

**VIII. článek**  
**Sankce a odstoupení od smlouvy**

1. Za prodlení s termínem předání díla je stanovena smluvní pokuta ve výši 0,1% z ceny díla včetně DPH za každý započatý den prodlení.
2. Za prodlení se zaplacením faktury bude objednateli účtován úrok z prodlení z dlužné částky ve výši stanovené příslušným právním předpisem.
3. Zhotovitel je povinen v případě prodlení s vyřízením reklamace v termínu dle čl. VII., odst. 2. smlouvy zaplatit objednateli smluvní pokutu ve výši 0,05 % z ceny díla včetně DPH za každý den prodlení.
4. Úrok z prodlení a smluvní pokuta jsou splatné do 30 kalendářních dnů od data, kdy byla povinné straně doručena písemná výzva k jejich zaplacení stranou oprávněnou, a to na účet oprávněné strany uvedený v písemné výzvě.
5. Ustanoveními o smluvní pokutě není dotčeno případné právo objednatele na náhradu škody vůči zhotoviteli v plné výši.
6. Objednatel je oprávněn, kromě případů upravených příslušnými ustanoveními občanského zákoníku, odstoupit od smlouvy v případě, že:
  - a) zhotovitel neodevzdá dílo ani v náhradním termínu, který bude objednatelem v rozumné míře nově zhotoviteli stanoven v písemné formě,
  - b) zhotovitel neodstraní reklamované vady díla ve lhůtě stanovené čl. VII. této smlouvy nebo v případě, že vady díla nelze odstranit.
7. Účinky každého odstoupení od smlouvy nastávají okamžikem doručení písemného projevu vůle odstoupit od této smlouvy druhé smluvní straně. Odstoupení od smlouvy se nedotýká zejména nároku na náhradu škody a smluvní pokuty.

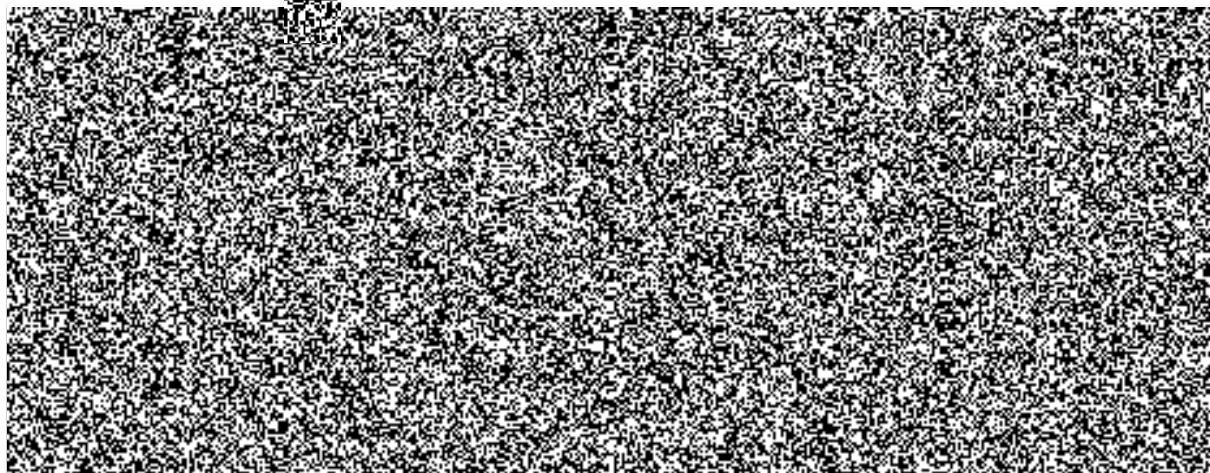
**IX. článek**  
**Závěrečná ustanovení**

1. Smlouva nabývá platnosti dnem podpisu stranou, která ji podepisuje jako druhá v pořadí a účinnosti dnem zveřejnění smlouvy v Registru smluv ve smyslu zákona č. 340/2015 Sb., o zvláštních podmínkách účinnosti některých smluv, uveřejňování těchto smluv a o registru smluv (zákon o registru smluv), ve znění pozdějších předpisů. Uveřejnění smlouvy v registru smluv zajistí objednatel.
2. Tato smlouva může být měněna se souhlasem obou smluvních stran pouze písemnou formou označenou jako číslované dodatky.
3. Smluvní strany jsou povinny bez zbytečného odkladu oznámit druhé smluvní straně změnu údajů v záhlaví smlouvy.
4. Smluvní strany souhlasí s tím, aby smlouva byla uvedena v evidenci smluv, vedené Hasičským záchranným sborem Kraje Vysočina. Smluvní strany výslovně souhlasí, že jejich osobní údaje uvedené v této smlouvě budou zpracovány pro účely vedení evidence smluv. Dále prohlašují, že skutečnosti, uvedené ve smlouvě, nepovažují za obchodní tajemství ve smyslu § 504 zákona č. 89/2012 Sb., občanského zákoníku, ve znění pozdějších předpisů, a udělují svolení k jejich užití a zveřejnění bez stanovení jakýchkoli dalších podmínek.
5. Zhotovitel bez jakýchkoli výhrad souhlasí se zveřejněním své identifikace a dalších údajů uvedených ve smlouvě včetně ceny díla.
6. Smluvní strany uzavírají tuto smlouvu v souladu se zákonem č. 110/2019 Sb., o zpracování osobních údajů, a podle Nařízení Evropského parlamentu a Rady (EU) 2016/679 ze dne 27. dubna 2016 o ochraně fyzických osob v souvislosti se zpracováním osobních údajů a o volném pohybu těchto údajů a o zrušení směrnice 95/46/ES (obecné nařízení o ochraně osobních údajů).
7. Ustanovení neupravená touto smlouvou se řídí obecně platnými právními předpisy České republiky, zejména občanským zákoníkem.
8. Tato smlouva je vyhotovena ve dvou (2) stejnopisech. Jeden (1) stejnopis obdrží zhotovitel, jeden (1) obdrží objednatel.
9. Smluvní strany prohlašují, že tuto smlouvu uzavírají svobodně a vážně, že si obsah smlouvy přečetly a považují je za určitý a srozumitelný a že jim jsou známy veškeré skutečnosti, jež jsou pro uzavření této smlouvy rozhodující, na důkaz čehož připojují své vlastnoruční podpisy.

Nedílnou součástí této smlouvy je Technická specifikace

V Jihlavě dne  15. 07. 2021

V Jihlavě dne 14. 07. 2021





## Technická specifikace

### Sekční dvoustěnová ocelová lamelová vrata vrata s ovládáním technologie PCL automatů

#### Základní údaje o rozměrech:

	šířka	výška
světly otvor stěny:	3250 mm	3625 mm
objednané rozměry:	3250 mm	3625 mm
průjezdny rozměr:	3250 mm	3545 mm

**Výkonnostní charakteristiky:** označení CE DIN EN 13241.

#### Křídlo vrat:

- Článek vrat: dvoustěnné ocelové lamely, vyrobené z žárově pozinkovaného ocelového plechu, vyplněné polyuretanovou pěnou, ochrana proti sevření prstů zvenku i zevnitř, s ocelovými koncovými úhelníky. S podlahovým těsněním, středovými těsněními a těsněním překladu z EPDM.
- Výška článku vrat: 625/750 mm.

#### Zasklení:

- Zasklívací rám: eloxované průtlačně lisované hliníkové profily s ochranou proti sevření prstů zvenku i zevnitř, s ocelovými koncovými úhelníky.
- Výška zasklení: od cca 2250 mm nad OFF.
- Výška zasklívací rám: minimálně 750 mm.
- Počet polí na zasklívací rám: 3 kusy.
- Druh výplně: dvojitá umělohmotná tabule, čirá, (S2) 26 mm s povrchem DURATEC vysoce odolným proti poškrábání.
- Upevňovací lišty skla: umělá hmota, černá.

#### Povrch lamel vrat:

- Nátěr ocelové lamely: zvenku základní polyesterový nátěr metodou coil coating, na základě RAL 3000 ohnivá červená 9.34 m<sup>2</sup>.
- Struktura ocelové lamely: zvenku drážka L, povrch Micrograin, zevnitř povrch Stucco.
- Nátěr zasklívacích rámu: eloxovaný v přírodním odstínu E6/C0 2.44 m<sup>2</sup>.

#### Vedení vrat:

- Zárubeň: úhelníková zárubeň s boční ochranou proti vsunutí ruky, vyrobená z žárově pozinkovaného ocelového plechu, přišroubované bezpečnostní vodící kolejnice a boční těsnění z EPDM.
- Druh kování: kování L pro nízký překlad.

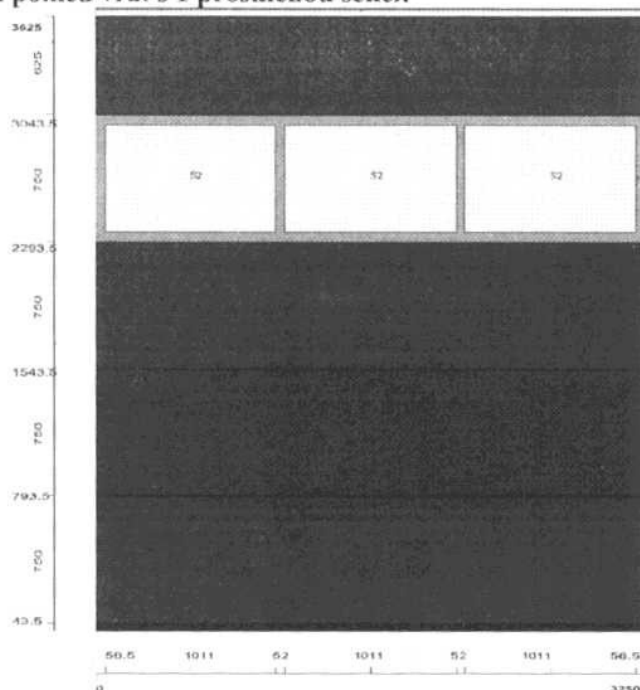
#### Přídavné vybavení:

- Bez zámku vrat, zavěšení kolejnic do 469 mm.
- Semafory pro signalizaci vrat, zelené LED světlo signalizace otevřených vrat, umístění signalizace na levé straně vrat.

**Obsluha vrat:**

- Druh pohonu: hřídelový pohon s rychlostí otírání i zavírání minimálně 19 cm/s. např. WA 300, příkon minimálně 0,25 W.
- Řízení: integrovaná mikroprocesorová řídicí jednotka, nastavitelná mezní síla, připravená pro automatické zavírání, pozvolný rozjezd a pozvolné zastavení.
- Připojení k PLC automatům: multifunkční karta pro vratové jednotky A445-A460 H 637026.
- Jištění zavírací hrany: díky omezení síly.

**Dodatečné vybavení ovládání dveří:** bezpečnostní odblokování, zámek připojitelný k EKV.

**Ilustrativní přední pohled vrat s 1 prosklenou sekcí:**

- Rozdělení pole vrat: standard.
- Světlé hotové míry šířka x výška: 3250 mm x 3625 mm.
- Boční vnitřní doraz levý / pravý: 150 mm / 290 mm.
- Výška stropu od OFF: 4015 mm.
- Hloubka zasunutí: 6000 mm.
- Potřebná výška průjezdu: 3545 mm.
- Cykly pohonu vrat (otevření-zavření) za den: minimálně 150 x.

**Rozměry vrat:**

- LZ (šířka) x RM (výška): 3250 mm x 3625 mm.
- Průjezdný rozměr (šířka x výška): 3250 mm x 3545 mm.

**Povrch vrat:**

- Barevný odstín ocelové lamely: RAL 3000 ohnivá červená / Uvnitř RAL 9002 šedo bílá.
- Barevný odstín zasklívacího rámu: E6/C0 eloxovaný.

#### Výkonnostní charakteristiky dle EN 13241-1:

- Odolnost proti větru: třída 4.
- Vodotěsnost: třída 3 (70 Pa).
- Propustnost vzduchu: třída 2.
- hluk (akustická izolace): maximálně R=23 dB.
- Tepelný odpor: minimálně U=1,7 W / (m<sup>2</sup>\*K).

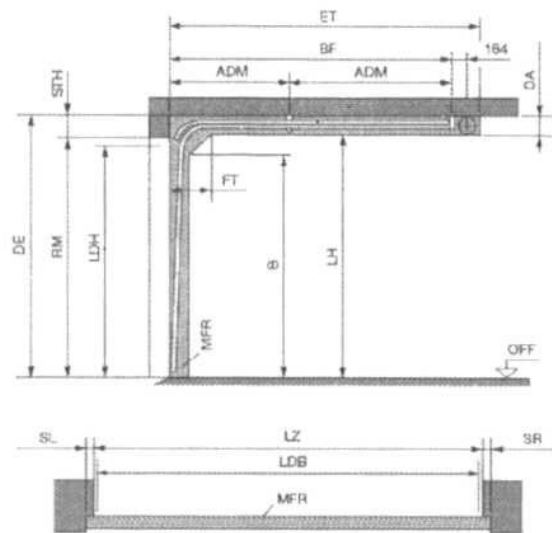
#### Obsluha vrat: např. WA300 S4 integrované ovládání.

- Umístění motoru: uvnitř vpravo.
- Umístění řízení: uvnitř vpravo.

#### Údaje pro montáž vrat:

	Druh kování	L
	Konstrukční řada	50
LZ	Šířka	3250 mm
LDH	Světlá výška průjezdu	3545 mm
RM	Výška	3625 mm
ET	Minimální hloubka zasunutí	4615 mm
DE	Minimální výška stropu	3825 mm
STH	min. výška překladu	200 mm
BF	Upevnění pružícího hřídele	4307 mm
DA	Vzdálenost od stropu	200 mm
ADM	Střední stropní kotva	2 kus 1435mm
SL	boční doraz vlevo	125 mm
SR	Boční doraz vpravo	290 mm
MFR	min. volný prostor	200 mm
B	Začátek oblouku vodící lišty	3311 mm
LDB	Světlá průchozí šířka	3250 mm
LH	Výška vodící kolejnice	3625 mm
FTL	Volný prostor pro články vrat v oblouku vodící kolejnice	610 mm

#### Ilustrativní pohled na instalaci vrat:



**Předmětem nabídky je počet sekčních vrat dle specifikace:**

4 x sekční vrata s pohonem, 3 prosklené sekce. bez dveří,

6 x sekční vrata s pohonem, 3 prosklené sekce, s dveřmi + zámek připojitelný k EKV.