



Dodatek č. 5
ke Smlouvě o zajištění ostrahy a ochrany majetku
a osob v objektech PMDP, a.s.
č. 026/2018/PMDP

Dnešního, níže uvedeného, dne uzavřeli

1. Objednatel

Plzeňské městské dopravní podniky, a.s.,

Sídlo: Denisovo nábřeží 920/12, Východní Předměstí, 301 00 Plzeň

IČO: 25220683

DIČ: CZ25220683

zastoupený: Mgr. Roman Zarzycký, předseda představenstva

bankovní spojení: [REDACTED]

kontaktní osoba: [REDACTED]

tel./mobil: [REDACTED]

e-mail: [REDACTED]

obchodní rejstřík: společnost zapsaná v obchodním rejstříku vedeným
Krajským soudem v Plzni oddíl B, vložka 710

(dále také „Objednatel“)

a

2. Dodavatel

SBS “IVA“, s.r.o.

sídlo: Máchova 469/23, Vinohrady, 120 00 Praha 2

korespondenční adresa: Horáková 546/II, 337 01 Rokycany

IČO: 27148858

DIČ: CZ 27148858

zastoupený: [REDACTED], jednatel společnosti

bankovní spojení: [REDACTED]

kontaktní osoba: [REDACTED]

tel.: [REDACTED]

e-mail: [REDACTED]

obchodní rejstřík: společnost zapsaná v obchodním rejstříku vedeným
Městským soudem v Praze, oddíl C, vložka 99983

(dále také „Dodavatel“)

tento dodatek č. 5 ke Smlouvě o o zajištění ostrahy a ochrany majetku a osob v objektech PMDP, a.s. tohoto obsahu a znění (dále je „Dodatek“):

I. Preambule

1. Smluvní strany spolu dne 05. 06. 2018 uzavřely na základě výsledků interní zakázky zadávané pod názvem „Zajištění ostrahy a ochrany majetku a osob v objektech PMDP, a.s.“ v souladu s ust. § 158 odst. 1 zákona č. 134/2016 Sb., o zadávání veřejných zakázek, mimo režim tohoto zákona, Smlouvu o uajištění ostrahy a ochrany majetku a osob č. 026/2018/PMDP, na základě které Dodavatel pro Objednatele zajišťuje služby ostrahy a ochrany majetku a osob v uvedených objektech PMDP, a.s., v rozsahu blíže určeném ve smluvě, ve znění jejích pozdějších dodatků (dále jen „Smlouva“).
2. Smlouva je uzavřena na dobu určitou, do 30. 6. 2022 do 18:00 hod.
3. V čl. XI. Smlouvy si smluvní strany sjednaly vyhrazenou změnu závazku, jejímž předmětem je právo Objednatele provádět změny v počtu členů ostrahy Dodavatele, obsazení a počtu stanovišť v průběhu plnění Smlouvy, např. při zavedení nových technologií, při rekonstrukci areálu vozovny Slovany, zprovoznění nových objektů, přesunu klíčových prostor či změně bezpečnostní situace.
4. Objednatel realizuje rozsáhlou rekonstrukci vozovny Slovany a v souvislosti s touto rekonstrukcí již na základě předchozích dodatků ke Smlouvě došlo ke změně rozsahu ostrahy, a to i v rámci nových objektů tramvajové vozovny (Areál Světovar). Nyní je zapotřebí rozsah ostrahy znovu upravit a sjednat i nová pravidla pro ostrahu tramvají mimo areál vozovny tramvají Slovany, konkrétně na obratištích tramvají na území města Plzně, a proto se smluvní strany dohodly na uzavření tohoto Dodatku.

II. Předmět Dodatku

1. Smluvní strany se na základě tohoto Dodatku dohodly, že s účinností od 01. 06. 2021 zajistí Dodavatel služby ostrahy v rozsahu, jak níže v tomto Dodatku uvedeno, konkr. zajistí ostrahu tramvají i mimo vozovnu areálu Slovany, a zároveň že dojde k úpravě rozsahu poskytovaných služeb v areálu vozovny tramvají Slovany a v objektu Areálu Světovar.
2. Smluvní strany se dohodly na rozšíření služby ostrahy, a to na zajištění ostrahy odstavených tramvají (ED) na obratištích tramvají na stanovištích uvedených v bodě 2.1 tohoto Dodatku.
 - 2.1 Ostraha mimo areál vozovny tramvají Slovany bude zajištěna na těchto stanovištích:

- a) konečná zastávka linky ED č. 4 „Košutka“ – Plzeň-Košutka, Gerská ulice
- b) konečná zastávka linky ED č. 4 „Univerzita“ – Plzeň-Bory, ulice U Letiště
- c) konečná zastávka linky ED č. 2 „Světovar“ – Plzeň-Slovany, Koterovská ulice
- d) konečná zastávka linky ED č. 2 „Skvrňany“ – Plzeň-Skvrňany, Vojanova ulice
- e) konečná zastávka linky ED č. 1 „Bolevec“ – Plzeň-Bolevec, Tachovská ulice
- f) točka „Mozartova“ – Plzeň-Lochotín, Mozartova ulice
- g) točka „Malesická“ – Plzeň-Skvrňany, Vejprnická ulice - Malesická ulice
- h) manipulační kolej ED – Plzeň-Lochotín, Karlovarská třída - ulice Boženy Němcové

Zázemí pro ostrahu bude řešeno na základě dohody smluvních stran.

2.2 Rozsah střežení odstavených tramvají, tj. seznam stanovišť s uvedením časů střežení v pracovních dnech a dnech pracovního volna, bude stanoven Objednatelem na daný kalendářní měsíc předem, přičemž požadavek Objednatele bude Dodavatelovi zaslán emailem vždy nejpozději 5 pracovních dnů před změnou stávajícího režimu střežení. Datum změny bude oznámeno v předstihu emailem. Ze strany Dodavatele se nevyžaduje žádná výslovná akceptace požadavku Objednatele. Smluvní strany se výslovně dohodly, že platí, že pokud se Dodavatel k zaslánému požadavku z objektivních důvodů ve lhůtě 2 pracovních dnů nijak nevyjádří, je Dodavatel pro následující kalendářní měsíc povinen zajistit objednaný rozsah ostrahy ve smyslu tohoto odstavce v plném rozsahu. V opačném případě mohou smluvní strany vstoupit do jednání za účelem úpravy požadavku na rozsah ostrahy, která však musí být pro Objednatele vždy zajištěna v potřebném a pro něj uspokojujícím rozsahu, aby nebyl ohrožen majetek ve vlastnictví Objednatele.

2.3 Smluvní strany se dohodly, že v průběhu kalendářního měsíce může docházet ke změnám vyhrazených počtů stanovišť a časů střežení v návaznosti na aktuální situaci. O tomto bude Dodavatel informován vždy e-mailem a zavazuje se pokyny Objednatele ve smyslu zde uvedeného respektovat a dodržovat.

2.4 Cena za zajištění ostrahy na obratištích tramvají je sjednána ve výši 148,-- Kč/hod bez DPH a odpovídá ceně za strážní službu na vyžádání sjednané ve Smlouvě. Tato cena v sobě zahrnuje i náklady na dopravu.

2.5 Ostraha tramvají na obratištích bude fakturována samostatně. Součástí každé vystavené faktury bude přehled odpracovaných hodin střežení v konkrétních dnech rozdělený po jednotlivých stanovištích. Platební a fakturační podmínky se jinak řídí ustanoveními Smlouvy.

2.6 Zaměstnanci Objednatele odpovědní za provoz ED (PMDP, a.s.) – provoz tramvají:

příjmení a jméno	funkce	telefonní číslo

3. Předmětem tohoto Dodatku je dále změna čl. III., bod 1.2 Smlouvy, který nově zní takto:

1.2 Areál vozovny Slovany na adrese: Slovanská alej 2137/35, Plzeň

Pozice	Počet osob	Dny výkonu práce	Pracovní doba
Strážní služba	1	nepřetržitě	19:00-07:00
Strážní služba – psovod	1	dle požadavku Objednatele	dle požadavku Objednatele

4. Předmětem tohoto Dodatku je rovněž změna režimu ostrahy areálu Světovar.

Pro střežení Areálu Světovar zajistí Dodavatel 1 strážného, v rozsahu jak níže v tomto Dodatku uvedeno. Zázemí pro ostrahu bude řešeno na základě dohody smluvních stran.

Pozice	Počet osob	Dny výkonu práce	Pracovní doba
Strážní služba	1	nepřetržitě	18:00 – 06:00

5. Smluvní strany se dále dohodly, že s účinností od 01. 06. 2021 se v ustanovení čl. IX. odst. 2 Smlouvy mění cena měsíčního paušálu, která nově činí **166.758,47 Kč** bez DPH.

6. V souladu s čl. VII smlouvy budou Dodavatelem upraveny Směrnice objektů, ve smyslu provedené změny rozsahu strážní služby. Nová Směrnice pro výkon strážní služby pro místa odstavů - obratišť tramvají společnosti PMDP, a.s. (Obratiště) na území města Plzně tvoří přílohu č. I tohoto Dodatku.

7. Ostatní ujednání Smlouvy tímto Dodatkem nedotčená zůstávají nadále v platnosti a účinnosti beze změny.

III. Závěrečná ustanovení

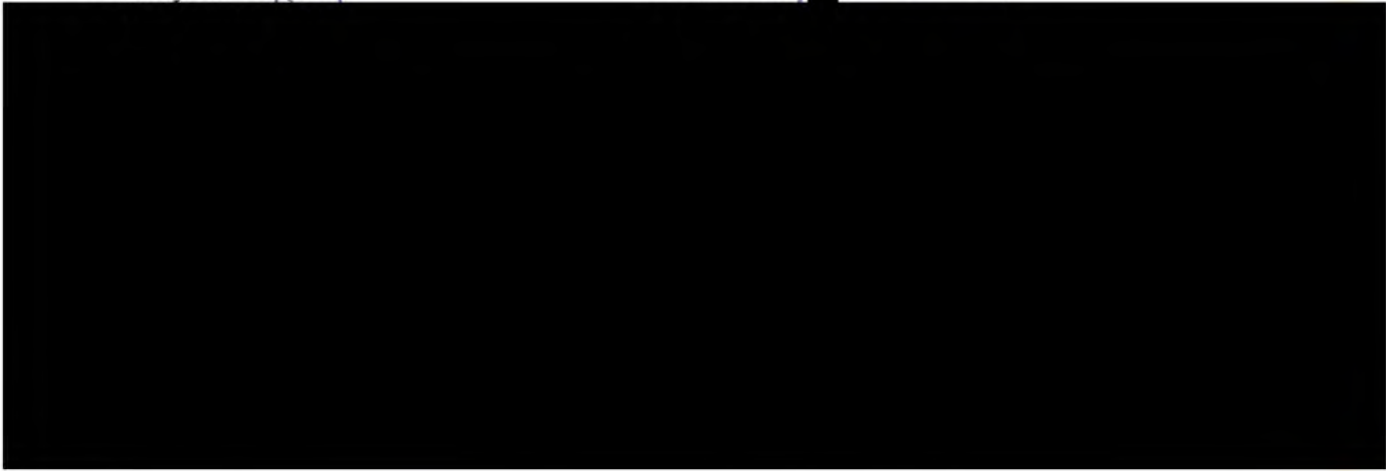
1. Tento Dodatek je vyhotoven a podepsán ve dvou stejnopisech, jeden obdrží Objednatel a jeden Dodavatel.
2. Tento Dodatek nabývá platnosti dnem uzavření a účinnosti okamžikem uveřejnění v registru smluv, a to v souladu se zákonem č. 340/2015 Sb., o zvláštních podmínkách účinnosti některých smluv, uveřejňování těchto smluv a o registru smluv (zákon o registru smluv). Smluvní strany shodně prohlašují, že podle práv a povinností sjednaných tímto Dodatkem mají v úmyslu se řídit od 01. 06. 2021.

3. Smluvní strany se dohodly, že tento Dodatek bude Objednatelem zveřejněn v registru smluv, přičemž smluvní strany potvrzují, že tento Dodatek neobsahuje žádné obchodního tajemství.
4. Přílohu č. 1 a nedílnou součástí tohoto Dodatku tvoří Směrnice pro výkon strážní služby pro místa odstavů - obratišť tramvají společnosti PMDP, a.s. (Obratiště) na území města Plzně, která však není určena ke zveřejnění v registru smluv.

V Rokycanech dne

V Plzni dne

9. 7. 2021



SMĚRNICE PRO VÝKON SLUŽBY PRACOVNÍKŮ OSTRAHY

SBS "IVA", s.r.o.

KLIENT

Plzeňské městské dopravní podniky, a.s.
Plzeň, Denisovo nábřeží č. 920/12

STŘEŽENÉ OBJEKTY

místa odstavů - obratišť tramvají společnosti PMDP, a.s. (Obratiště)
na území města Plzně

Směrnice pro výkon služby pracovníků ostrahy soukromé bezpečnostní služby SBS "IVA", s.r.o., vydaná v souladu s článkem VII. „Smlouvy na zajištění ostrahy a ochrany majetku a osob“ uzavřené mezi společnostmi **Plzeňské městské dopravní podniky, a.s.** (dále „objednatel“) a společností **SBS "IVA", s. r.o.** (dále „dodavatel“).

Počet stran: 11

Přílohy:

1. Objektová instrukce PMDP, a.s. pro střežení odstavů tramvají (označená klientem jako „Objektová instrukce pro střežení odstavů tramvají“)
2. Interní pokyn regionálního ředitele SBS "IVA", s.r.o. k výkonu strážní služby a prováděné kontrole na obratištích a konečných stanicích ED v Plzni, vydaný dne 1. 7. 2021.

I. Charakteristika objektu

V rámci rekonstrukce vozovny PMDP, a.s. Plzeň-Slovany, je část vozového parku tramvají odstavena v obratištích, zpravidla na konečných stanicích elektrické dráhy (dále „ED“). Jedná se o místa na území města Plzně, nacházející se v několika městských částích.

Místa obratišť nejsou oplocená a jsou tak přístupná. Jde však o místa, které je nezbytné považovat za pozemní komunikaci určenou pro kolejová vozidla, s ohledem na ochranu života a zdraví osob do kolejiště a přilehlých míst nevstupovat a dbát zvýšené opatrnosti.

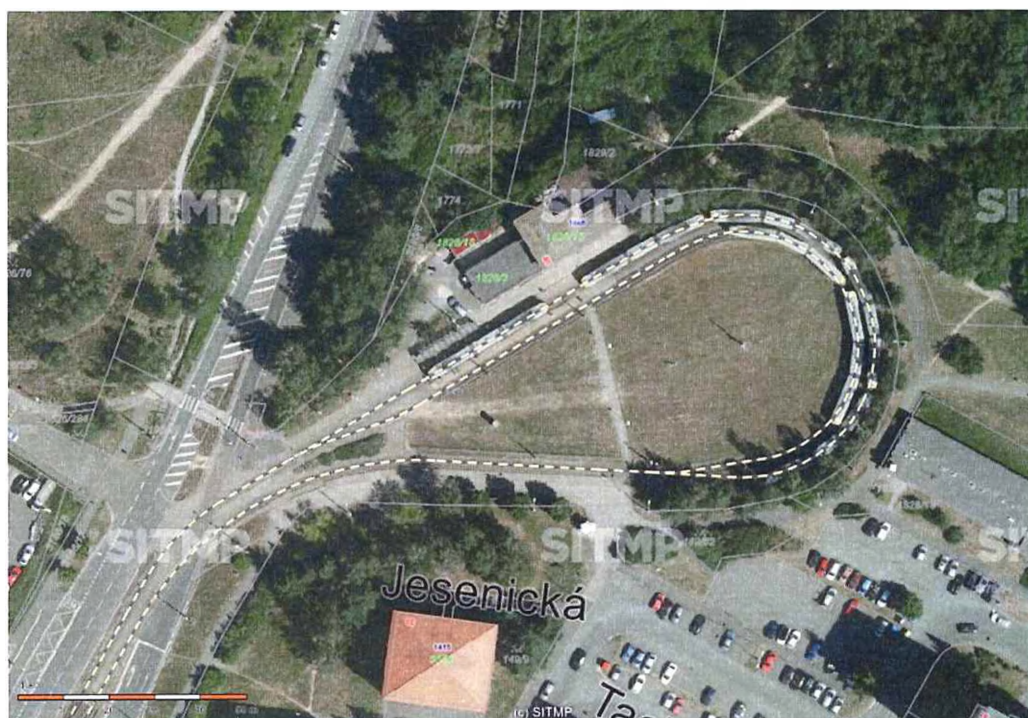
Místa a související objekty na obratištích tramvají nejsou zabezpečeny prvky technické ochrany.

Na níže uvedených stanovištích, s výjimkou točny Vejprnická ulice - Malesická ulice v Plzni a manipulační koleje na Karlovarské třídě v Plzni, jsou vytvořena zázemí pro řidiče MHD, která mohou být rovněž využívána zaměstnanci ostrahy (hygienické zázemí).

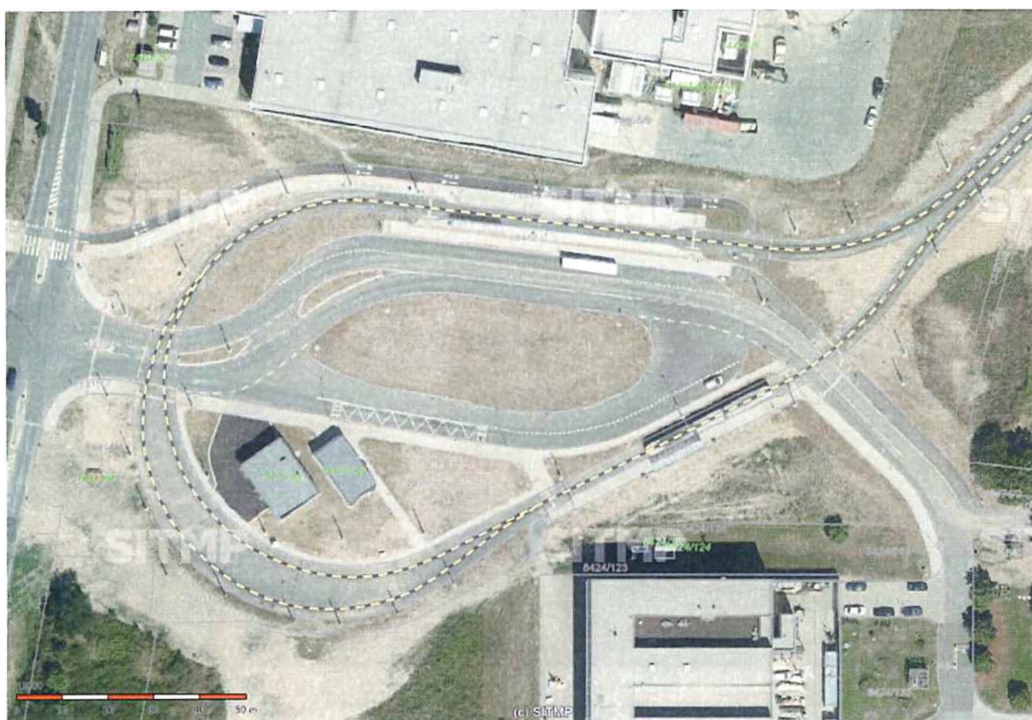
Místa obratišť - odstavů tramvají (střežené prostory)

Pro obratiště (odstavy) tramvají jsou určena následující stanoviště, střežená místa:

1. konečná zastávka linky ED č. 4 „Košutka“ – Plzeň-Košutka, Gerská ulice;



2. konečná zastávka linky ED č. 4 „Univerzita“ – Plzeň-Bory, ulice U Letiště;



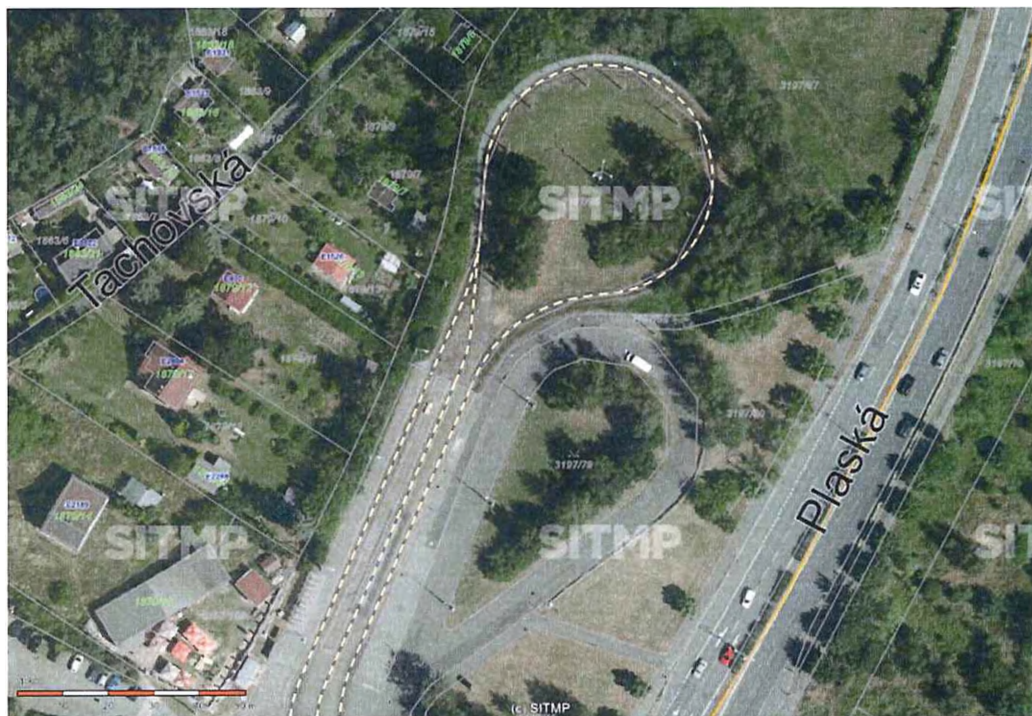
3. konečná zastávka linky ED č. 2 „Světovar“ – Plzeň-Slovany, Koterovská ulice;



4. konečná zastávka linky ED č. 2 „Skvrňany“ – Plzeň-Skvrňany, Vojanova ulice;



5. konečná zastávka linky ED č. 1 „Bolevec“ – Plzeň-Bolevec, Tachovská ulice;



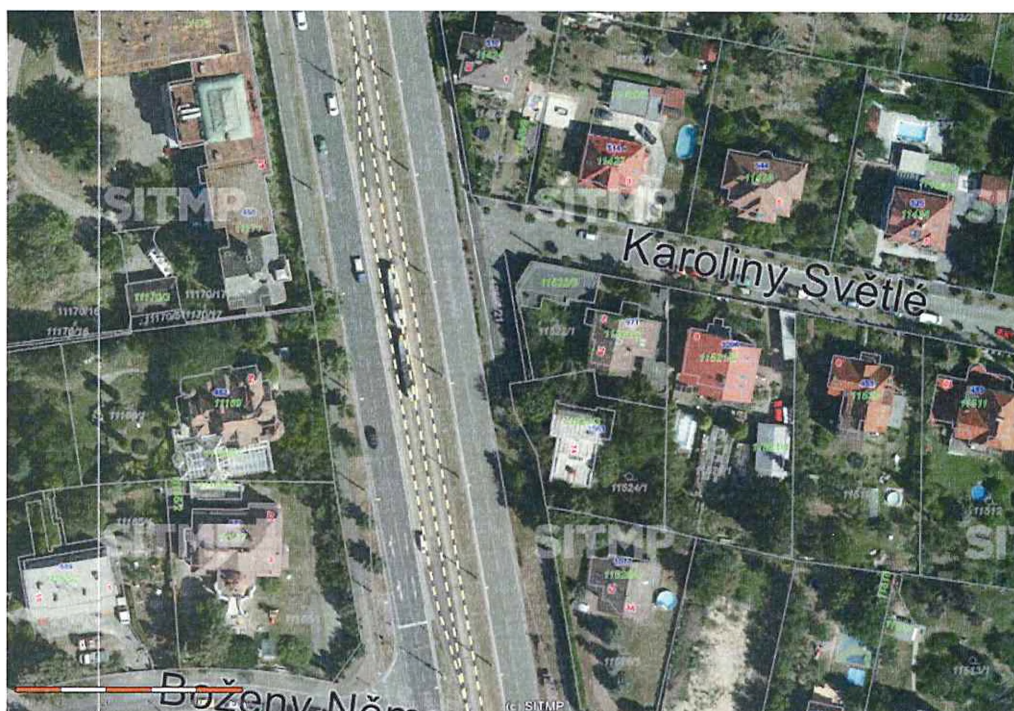
6. zastávka linky ED č. 1 „Mozartova“ – Plzeň-Lochotín, Mozartova ulice;



7. točna linky ED – Plzeň-Skvrňany, Vejprnická ulice - Malesická ulice;



8. manipulační kolej ED – Plzeň-Lochotín, Karlovarská třída - ulice Boženy Němcové.



II.

Základní zásady činnosti pracovníka ostrahy

Zaměstnanec a pracovník dodavatele (dále „pracovník ostrahy“) se řídí obecně platnými a účinnými právními předpisy (zejména zákoník práce, zákony upravující trestní a správní právo, občanský zákoník, dále platné předpisy, které byly vydány k jejich provedení).

Pracovník ostrahy při výkonu své pracovní činnosti dbá a dodržuje pravidla a povinnosti vyplývající z

- vydané směrnice k výkonu strážní služby;
- platných předpisů k bezpečnosti práce a požární ochrany;
- pracovního, provozního, požárního a havarijního řádu, popř. dalších interních předpisů a nařízení vydaných objednatelem, s nimiž má povinnost se seznámit;
- pokynů a instrukcí od vedoucích kontrolních pracovníků dodavatele a oprávněných pracovníků objednatele, kteří jsou uvedeni v této směrnici.

Pracovník ostrahy v rámci výkonu své pracovní činnosti v první řadě chrání bezpečnost osob a zabráňuje škodám na majetku objednatele, krádežím, ztrátám, poškození nebo zničení jeho majetku i pokusům o takové jednání.

Pracovníku ostrahy je zakázáno

1. přijímat od pracovníků a zaměstnanců objednatele dary, jakékoli protihodnoty či protislužby v souvislosti s výkonem strážní služby;
2. odnášet majetek objednatele nebo jej jakkoliv přemisťovat, a to bez výslovného souhlasu oprávněného pracovníka objednatele;
3. zdržovat se v objektu využívaném ostrahou v místě mimo určenou dobu výkonu služby;

4. požívat alkoholické nápoje, užívat omamné a psychotropní látky v průběhu celého výkonu strážní služby a nastoupit výkon strážní služby pokud by mohl být pod jejich vlivem;
5. vykonávat ostatní soukromé činnosti, které nesouvisí s přímým výkonem strážní služby a bez závažného důvodu, který nesouvisí s tímto výkonem, i opouštět střežený areál;
6. využívat telekomunikační zařízení, telefonní linky a datové sítě objednatele pro soukromé účely;
7. přechovávat zvířata mimo výslovně určená místa (je stanoven zákaz vpouštění zvířat do objektu využívaného ostrahou);
8. umožnit vstup, pohyb a setrvání nepovolaných osob v objektu využívaného ostrahou, zejména zde přijímat soukromé návštěvy v průběhu výkonu strážní služby;
9. kouřit v celém střeženém areálu, včetně objektu využívaného ostrahou, vyjma míst k tomu výslovně určených a zároveň označených;
10. vnášet do objektu využívaného ostrahou vlastní elektrické spotřebiče a provozovat je zde.

III.

Nástup a ukončení strážní služby, dokumentace strážní služby, výstroj, výzbroj, oprávnění

Nástup a ukončení strážní služby

Pracovník ostrahy nastupuje do směny ostrahy dle stanoveného rozpisu služeb a to tak, aby včasně převzal stanoviště využívané ostrahou a střežený areál, včetně všech pomůcek a inventáře, kterými je strážní stanoviště vybaveno. Ukončit strážní službu a opustit strážní stanoviště lze až po řádném předání a převzetí strážní služby mezi pracovníky ostrahy.

Zajištění ostrahy střeženého areálu s ohledem na síly a prostředky

Pozice	Počet osob	Dny výkonu práce	Pracovní doba
strážní služba	určeno dodavatelem	dle stanoveného a schváleného harmonogramu	dle stanoveného a schváleného harmonogramu

Harmonogram střežení obratišť a odstavu tramvají je průběžně aktualizován podle jednotlivých etap rekonstrukce vozovny Plzeň-Slovany.

Služební a provozní dokumentace

Pracovník ostrahy na strážním stanovišti (v objektu využívaném ostrahou) přebírá, předává, průběžně vede a provádí zápisy o událostech a průběhu strážní služby v **Knize služeb a denního hlášení**.

Evidenční pomůcku pracovník ostrahy vede přehledně a čitelně, údaje zaznamenává bez zbytečného odkladu po zjištění skutečnosti, proběhlé události.

V Knize služeb a denního hlášení pracovník ostrahy nesmazatelným způsobem bezprostředně zaznamenává datum a čas nástupu do služby a ukončení služby. Dále zde průběžně eviduje časy zahájení a ukončení obchůzek, bez zbytečného odkladu také zjištěné skutečnosti, události a závady, včetně vyznačení, které oprávněné osobě, v jakém čase a jakým způsobem (osobně, telefonicky, apod.) byla tato skutečnost nebo událost sdělena. Bez zbytečného odkladu rovněž zaznamenává pokyny vydané oprávněnými osobami, údaje o čase a způsobu jejich splnění, také vlastní přijatá opatření. Souhrnný zápis o průběhu výkonu služby stvrzuje pracovník ostrahy vlastnoručním podpisem, a to bezprostředně při ukončení služby.

Výstroj, výzbroj a oprávnění

Pracovník ostrahy je povinen nastoupit strážní službu a po celou dobu jejího výkonu být řádně ustrojen, upraven, ostříhán, oholen (forma upraveného vousu je možná). Dále je povinen dbát pravidel zdvořilého chování a vystupování při jednání s dalšími osobami.

Po celou dobu výkonu strážní služby je pracovník ostrahy povinen viditelně nosit identifikační kartu dodavatele se svým služebním číslem a fotografií.

Základní výstrojí a výzbrojí pracovníka ostrahy je kompletní stejnokroj s reflexními prvky, obušek s příčnou rukojetí a slzotvorný prostředek.

Pracovník ostrahy může v přímém výkonu služby, v závislosti na způsobu, povaze, trvání a intenzitě jednání jiné osoby, směřující proti němu samému nebo proti další osobě, použít prvky sebeobrany a věcné prostředky k této obraně, jimiž je vybaven (v souladu se zákonnými předpisy upravujícími nutnou obranu). V přímém výkonu služby může také jednat v souladu se zákonnými předpisy v případě krajní nouze, ve vztahu k majetku a hodnotám objednatele. Není však zbaven odpovědnosti při vybočení z mezí nutné obrany nebo krajní nouze, ani za své příp. jiné protiprávní jednání. Není dotčena ani jeho oznamovací a hlásná povinnost, která vyplývá z platných a účinných právních předpisů.

IV.

Mimořádná událost

Pracovník ostrahy v odůvodněných případech, na základě bezprostředního vyhodnocení situace, činí kroky k přímému odvrácení příp. hrozícího nebezpečí, ohrožení života a zdraví osob, způsobení škody na majetku objednatele, zmírnění následků takové hrozící škody, poskytuje první pomoc zraněným osobám, přivolává lékařskou pomoc a plní oznamovací – hlásnou povinnost vůči Hasičskému záchrannému sboru ČR a Policii ČR (popř. Městské policii Plzeň).

V případě **mimořádné události** na střeženém objektu (areálu), je pracovník ostrahy povinen neprodleně vyrozumět svého nadřízeného pracovníka, zpravidla určeného vedoucího kontrolního pracovníka dodavatele, který rozhodne o dalším postupu při jejím dalším řešení. Vedoucí kontrolní pracovník je pak bez zbytečného odkladu povinen vyrozumět o mimořádné události odpovědné pracovníky objednatele, kteří jsou uvedeni v této směrnici.

Mimořádnou událostí se rozumí zejména

1. požár, výbuch, živelná pohroma;
2. havárie (voda, plyn, elektrické rozvody);
3. napadení pracovníka ostrahy, napadení jiné osoby v průběhu strážní služby;
4. napadení střeženého areálu, střežených objektů, vniknutí neoprávněných osob do prostor a míst v majetku dodavatele;
5. zjištění trestného činu nebo přestupku v rámci výkonu strážní služby, zadržení osoby důvodně podezřelé ze spáchání trestného činu;
6. jednání pracovníka ostrahy v nutné obraně nebo krajní nouzi;
7. nález podezřelého předmětu ve střeženém areálu;
8. okolnosti, pro které je na místě provést evakuaci části nebo celého střeženého areálu nebo zabránit vstupu osobám na konkrétní místa;
9. splnění oznamovací povinnosti vůči bezpečnostním sborům;

10. podstatné okolnosti a závady, které významně narušují nebo znesnadňují výkon strážní služby, popř. mohou vést k narušení zabezpečení střeženého areálu, objektu využívaného ostrahou.

V.

Popis činnosti ostrahy

Pracovník ostrahy vykonává v přímém výkonu služby zejména tuto činnost:

- a) provádí průběžně **obchůzkovou činnost a bezpečnostní dohled** v rámci celého střeženého areálu (prostoru obratiště), vede k tomu předepsanou dokumentaci;
- b) **zabraňuje vstupu a vniknutí** neoprávněných nebo nepovolaných osob do objektu využívaného ostrahou a v zájmu ochrany života a zdraví osob nepovolané osoby vhodnou formou vykazují z pozemní komunikace určené pro provoz kolejových vozidel;
- c) v souladu s platnými právními předpisy **zasahuje v odůvodněných případech** při ochraně života a zdraví osob, při ochraně majetku a hodnot objednatele;
- d) v souladu s právními předpisy provádí **zadržení důvodně podezřelých osob** ze spáchání trestného činu – v případě zadržení takových osob, zjištění neoprávněného vniknutí nepovolaných osob, zjištění zcizování či poškozování majetku objednatele plní také oznamovací, hláskou povinnost Policii ČR, popř. Městské policii Plzeň;
- e) při zjištění trestného činu nebo přestupku v rámci možností i **zabezpečuje místo** jeho spáchání pro zadokumentování a další postup Policie ČR, popř. Městské policie Plzeň;
- f) plní **úkoly požární ochrany**, kontroluje stav protipožárních opatření v místě a zajišťuje neprodlené hlášení závad, havárií a požárů dle stanovených směrnic objednatele;
- g) v odůvodněných případech bez zbytečného odkladu **plní hláskou povinnost** vůči vedoucím a kontrolním pracovníkům dodavatele a určeným pracovníkům objednatele, zároveň při řešení situace postupuje dle interních směrnic a instrukcí objednatele;
- h) ve střeženém areálu, zejména v objektu využívaném ostrahou, **udržuje čistotu a pořádek**, dbá na úklid;
- i) plní i další úkoly související s ostrahou areálu na základě požadavku objednatele, a to po předchozím uděleném souhlasu nebo schválení vedoucích kontrolních pracovníků dodavatele.

VI.

Kontrolní činnost

Pracovník ostrahy je při výkonu strážní služby povinen strpět kontrolu k dodržování svých povinností, plnění uložených úkolů a vlastního výkonu práce, která je prováděna v souladu se zákoníkem práce, zpravidla odpovědným vedoucím pracovníkem střeženého stanoviště. Dodavatel může k provedení kontroly určit a pověřit i konkrétního kontrolního pracovníka, stanovit pravidelné i náhodné kontroly. Pracovník ostrahy je pak **povinen při provádění kontrole poskytnout svoji plnou součinnost, zejména se na místě podrobit orientační dechové zkoušce na alkohol, orientační zkoušce na přítomnost omamných a psychotropních látek**, předložit na vyzvu provozní a služební dokumentaci, podat vysvětlení ke svému výkonu strážní služby.

Objednatel (PMDP, a.s.) je na základě uzavřeného smluvního vztahu oprávněn provádět vlastní kontrolu k plnění strážní služby svého objektu a areálu, **včetně provádění orientačních dechových zkoušek na alkohol a orientačních zkoušek na přítomnost omamných a psychotropních látek**. Oprávnění k provádění kontroly má předseda představenstva společnosti PMDP, a.s., generální ředitel společnosti, vedoucí vnitřní kontroly společnosti, technik BOZP a

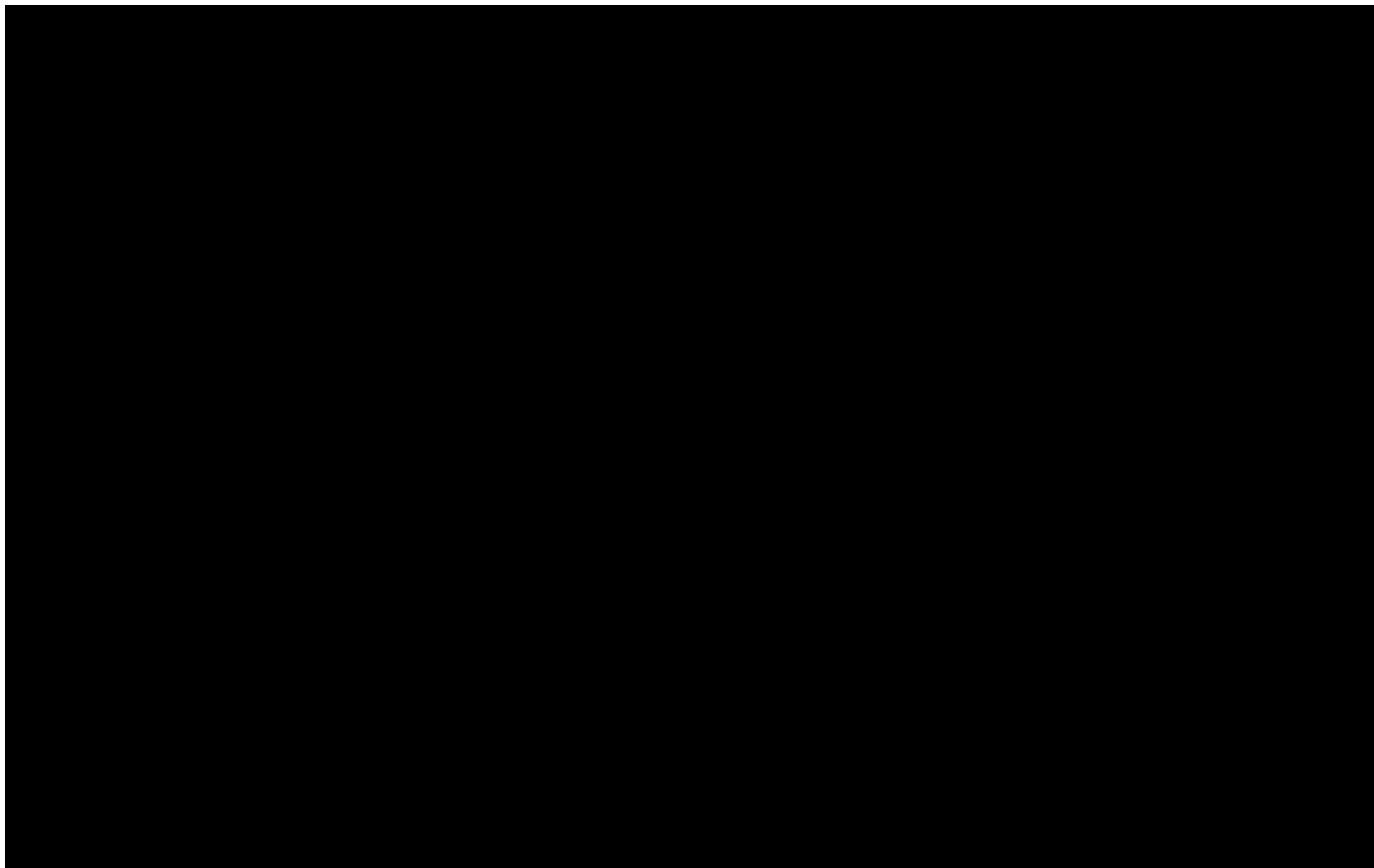
PO (ve vztahu k dodržování předpisů o bezpečnosti práce a požární ochrany) a dále oprávnění pracovníci objednatele uvedení v této směrnici.

K úpravě podrobností, které se týkají výkonu strážní služby konkrétního střeženého objektu či stanoviště, jakož i k výkonu kontrolní činnosti, k vymezení osob oprávněných za dodavatele i objednatele ke kontrolní činnosti, k určení osob zodpovídajících za správu objektů a stanovišť, také k postupu při řešení mimořádných událostí, včetně metodických doporučení a návodů, vydává **regionální ředitel dodavatele** interní pokyn. Po jeho schválení ze strany osoby oprávněné zastupovat dodavatele navenek se tento **stává interní předpisem dodavatele a také nedílnou přílohou směrnice**. Přílohy a dodatky jsou vždy číslovány a platí povinnost jakékoliv dodatky či přílohy směrnice dodavatele doručit objednateli obratem po jejich vydání.

VII.

Oprávněné osoby dodavatele a objednatele

Vedoucí a kontrolní pracovníci dodavatele (za SBS "IVA", s.r.o.)



VIII.

Povinnost mlčenlivosti

Pracovníci ostrahy, jako zaměstnanci dodavatele, jsou povinni zachovávat mlčenlivost o osobních údajích, bezpečnostních opatřeních a formě zajištění střeženého objektu, tedy o informacích a skutečnostech, se kterými přijdou v průběhu výkonu strážní služby do styku a jejichž zveřejnění by ohrozilo zabezpečení osobních údajů nebo způsobilo újmu dodavatelů nebo objednateli.

Povinnost mlčenlivosti trvá i po skončení zaměstnání nebo příslušných prací. Výjimky jsou dány platnými právními předpisy.

VIII.
Závěrečná ustanovení

Nedílnou součástí směrnice jsou přílohy vymezené na jejím titulním listě. Jakékoliv další přílohy a dodatky směrnice musí být vždy pořadově číslovány a zároveň předkládány objednateli.

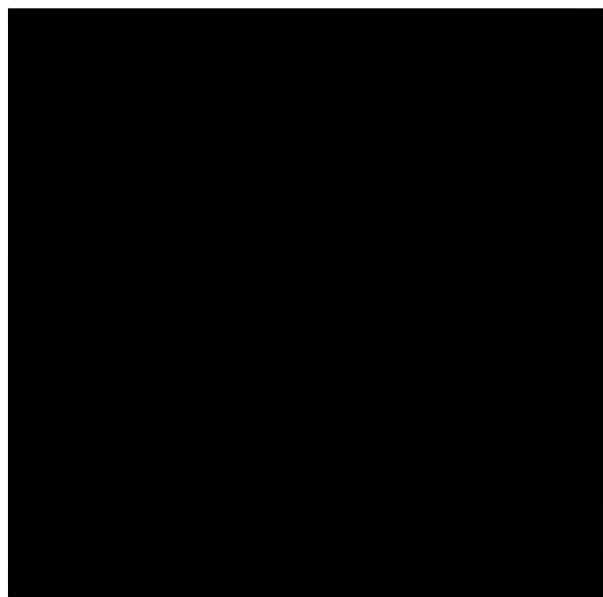
Směrnice nabývá platnosti a účinnosti dnem schválení vedením společnosti.

██████████
████████████████████
██

Ne - schvaluji:

████████████████████
██

V Rokycanech dne 28. 6. 2021



Pořízeno ve dvou výtiscích s podpisy (včetně příloh):
výtisk č. 1 - SBS "IVA", s.r.o.
výtisk č. 2 - klient, PMDP a.s.

SBS "IVA", s.r.o.
Máchova 469/23
120 00 Praha 2

SBS"IVA"-Josef Lev
Horákova 546/II
33701 Rokycany
sekretariát: tel. 371725547, fax:371727531, mobil 737535489
www.sbsiva.cz

SBS"IVA" J&J s.r.o.
Horákova 546/II
33701 Rokycany

Plzeň 1. července 2021

Příloha č. 2 Směrnice pro výkon služby pracovníků ostrahy SBS "IVA", s.r.o. pro klienta Plzeňské městské dopravní podniky, a.s., Plzeň, Denisovo nábřeží č. 920/12, ke střeženým objektům místa odstavů - obratišť tramvají společnosti PMDP, a.s. (Obratiště)

Interní pokyn regionálního ředitele SBS "IVA", s.r.o. k výkonu strážní služby a prováděné kontrole na obratištích a konečných stanicích ED v Plzni

K zajištění řádného výkonu strážní služby ze strany pracovníků ostrahy soukromé bezpečnostní služby SBS "IVA", s.r.o. (dále jen SBS "IVA"), vykonávané na obratištích a konečných stanicích elektrické (tramvajové) dráhy na území města Plzně, vydávám následující interní pokyn SBS "IVA".

1. Nástup služby a ukončení strážní služby – povinnost hlášení

- a) pracovník ostrahy oznamuje svůj příchod na stanoviště a odchod ze stanoviště prostřednictvím SMS zprávy, kterou zasílá odpovědnému vedoucímu pracovníkovi SBS "IVA" na určené telefonní číslo, a to bezprostředně při svém příchodu nebo odchodu;
- b) obratem také zaznamenává svůj nástup do služby, jakékoliv opuštění místa služby nebo ukončení služby aktivací přiděleného čipu, a to ve vnitřních prostorách strážního objektu;
- c) po nástupu do služby poté provádí svůj prvotní záznam do vedené Knihy služeb, kde stvrzuje převzetí služebních pomůcek a zaměstnavatelem dodané vybavení. Do Knihy služeb dále zaznamenává datum a čas výkonu služby, vlastní průběh služby, mimořádné události, příp. zjištěné závady. Při ukončení služby doplňuje průběžně vedené záznamy svým jménem, příjmením a vlastnoručním podpisem;
- d) odpovědný vedoucí pracovník SBS "IVA" dále oznamuje nástup a ukončení služby pracovníků ostrahy na Centrální dispečink SBS"IVA", včetně stručného shrnutí průběhu služby. Mimořádné události a zjištěné závady hlásí na Centrální dispečink SBS"IVA" bezprostředně poté, co se je dozví.

2. Ústrojní kázeň

- a) pracovník ostrahy vykonává službu v reflexní vestě s označením „SECURITY“;

- b) do služby nastupuje vždy v upraveném osobním vzhledu, bez výstředních prvků svého oděvu.

3. Výkon služby a obchůzková činnost

- a) pracovník ostrahy provádí obchůzky a kontroly stanoveného perimetru střeženého areálu a tyto důsledně zaznamenává pomocí aktivace čipového zařízení;
- b) interval prováděných kontrolních obchůzek je 1x za hodinu, vždy povinně s evidencí pomocí čipového zařízení na jednotlivých stanovených místech a také následně provedeným zápisem do Knihy služeb.

4. Zákazy a povinnosti pracovníků ostrahy

Pracovníci ostrahy mají **zakázáno**

- a) nastoupit k výkonu služby pod vlivem alkoholu nebo jiných omamných a psychotropních látek, rovněž požívat alkoholické nápoje nebo jiné omamné a psychotropní látky v jejím průběhu;
- b) umožnit vstup do střeženého areálu, do prostor strážního objektu nebo odstavených tramvajových souprav neoprávněným nebo nepovolaným osobám;
- c) přijímat v průběhu výkonu služby soukromé návštěvy, vykonávat soukromé činnosti nesouvisející s výkonem služby, bez závažných důvodů také opouštět střežený areál;
- d) v prostorách strážního objektu kouřit, používat elektronické cigarety, popř. jiné výrobky, které způsobují zápach.

Pracovníci ostrahy jsou **povinni**

- a) při nástupu do služby a kdykoliv po celou dobu jejího výkonu se na výzvu odpovědného vedoucího pracovníka nebo zvláště určeného kontrolního pracovníka SBS“IVA“ podrobit orientační dechové zkoušce na zjištění přítomnosti alkoholu nebo orientační zkoušce na zjištění přítomnosti vlivu omamných a psychotropních látek;
- b) v době, kdy vykonávají službu a zároveň jsou v objektu či areálu, jehož provozovatelem je klient (Plzeňské městské dopravní podniky, a.s.), se podrobit orientační dechové zkoušce na zjištění přítomnosti alkoholu nebo orientační zkoušce na zjištění přítomnosti vlivu omamných a psychotropních látek, a to na výzvu ze strany určené oprávněné osoby klienta (Plzeňské městské dopravní podniky, a.s.);
- c) udržovat v prostorách strážního objektu a ve střeženém areálu pořádek a čistotu;
- d) hospodárně a šetrně zacházet se svěřeným nebo zapůjčeným zařízením, materiálem a energiemi;
- e) v případě mimořádné události nebo zjištění podstatné závady v průběhu výkonu služby neprodleně vyrozumět odpovědného vedoucího pracovníka SBS“IVA“, který zodpovídá za střežený objekt;
- f) při ukončení služby odpojit z elektrické sítě veškeré napájené služební pomůcky;
- g) postupovat v rámci tohoto interního pokynu a dalších interních pokynů SBS“IVA“, s nimiž byli seznámeni.

5. Kontrola výkonu služby

- a) kontrolu provádění obchůzek, podávání hlášení, nástupů a ukončení služby a plnění dalších povinností vyplývajících z tohoto interního pokynu provádí stanovení odpovědní vedoucí pracovníci SBS“IVA“, včetně průběžné kontroly čipové aplikace v její elektronické podobě;
- b) kontrolu dodržování zákazu požívání alkoholických nápojů a omamných a psychotropních látek u pracovníků ostrahy v době nástupu do výkonu služby a v jejím průběhu provádí jednak stanovení odpovědní vedoucí pracovníci SBS“IVA“, dále zvlášť pověřený kontrolní pracovník SBS“IVA“;
- c) kontroly jsou prováděny průběžně v kalendářním týdnu a v nepravidelných časech vlastního výkonu služby pracovníků ostrahy;
- d) zvlášť pověřený kontrolní pracovník a odpovědní vedoucí pracovníci zasílají souhrnný přehled o provedených kontrolách s jejich vyhodnocením na e-mailovou adresu regionálního ředitele SBS“IVA“. Přehled zasílají vždy za celý uplynulý týden, každé pondělí v měsíci.

6. Postup odpovědných vedoucích pracovníků a zvlášť pověřeného kontrolního pracovníka v případě zjištění hrubého porušení pracovní kázně ze strany pracovníka ostrahy

Odpovědný vedoucí pracovník nebo zvlášť pověřený kontrolní pracovník

- a) v případě odmítnutí orientační zkoušky nebo pozitivního výsledku zkoušky na přítomnost alkoholu nebo jiné omamné či psychotropní látky u pracovníka ostrahy konajícího službu tohoto vyzve k vrácení svěřených pomůcek a materiálu a poté k okamžitému opuštění střeženého areálu;
- b) o této mimořádné události dále bezodkladně vyrozumí Centrální dispečink SBS“IVA“, který dále plní hláskou povinnost;
- c) následně zajistí nástup nového pracovníka ostrahy, kdy do doby jeho nástupu do služby zajišťuje výkon služby v místě sám nebo povolanými zálohami;
- d) odmítnutí orientační zkoušky nebo pozitivní výsledek takové zkoušky řádně zadokumentuje, zejména zápisem do Knihy služeb a denního hlášení, provedením fotodokumentace pozitivního testu, zjištěním příp. svědků provedené zkoušky a také jednáním dotčeného pracovníka ostrahy a sepsáním záznamu o průběhu události, vše pro další příp. vyvození odpovědnosti takového pracovníka ostrahy nejméně v rámci pracovně-právních vztahů;
- e) pokud je v souvislosti s hrubým porušením pracovní kázně zjištěno i možné protiprávní jednání v podobě jednání majícího znaky přestupku či trestného činu, na místo přivolá hlídku Městské policie Plzeň nebo Policie ČR a učiní prvotní ústní podání;
- f) v případě oznámení o hrubém porušení pracovní kázně pracovníka ostrahy při výkonu služby, které je učiněno ze strany určené oprávněné osoby klienta (Plzeňské městské dopravní podniky, a.s.), se v rámci možností dopraví na místo, postupuje obdobně.

Porušení pracovní kázně ze strany pracovníka ostrahy, zejména pokud nastoupí či vykonává strážní službu pod vlivem alkoholu nebo jiné omamné a psychotropní látky, je ze strany zaměstnavatele SBS "IVA", s.r.o. považováno za **hrubé porušení povinností** a vede k ukončení pracovně-právního vztahu se zaměstnancem (pracovníkem), příp. k dalším souvisejícím řízením. Zaměstnanci (pracovníku) bude v těchto případech dále **zamezeno ve vstupu na pracoviště či provozovny zaměstnavatele SBS "IVA", s.r.o.**

7. Odpovědní vedoucí pracovníci za jednotlivá střežená stanoviště



pro stanoviště Plzeň-Bolevec, Tachovská ulice;

– pro stanoviště

Plzeň-Skvrňany, Vojanova ulice;

Plzeň-Skvrňany, Vejprnická ul. – Malesická ul.;

pro stanoviště

Plzeň-Košutka, Gerská ulice;

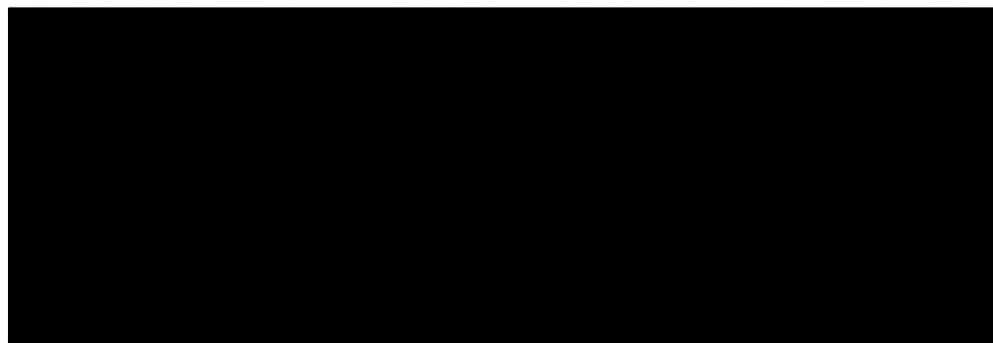
Plzeň-Lochotín, Karlovarská tř. – ul. Boženy Němcové;

Plzeň-Bory, ulice U Letiště;

Plzeň-Slovany, Koterovská ulice;

Plzeň-Lochotín, Mozartova ulice;

8. Určené oprávněné osoby klienta (Plzeňské městské dopravní podniky, a.s.)



Tento interní pokyn regionálního ředitele SBS "IVA", s.r.o. nabývá platnosti a účinnosti dnem svého vydání, tedy dnem 1. července 2021.

