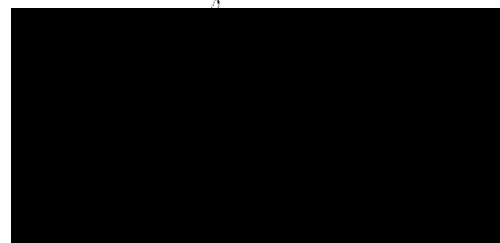


Strukturovaná cenová nabídka pro zpracování PD

Název akce: RVT přítoku Vižňovského potoka

Dílčí plnění dle SOD			Cena bez DPH
	Zajištění podkladů pro zpracování PD:		
a)		Geodetické práce	27000
b)		Návrh technického řešení (včetně přesného - maximálního rozsahu záborů pozemků)	24000
a)		Rozbor sedimentů dle vyhlášky č. 294/2005 Sb. o podmínkách ukládání odpadů na skládky a jejich využívání na povrchu terénu, příloha č. 10, tabulka č. 10. 1., 10.2	15000
a)		Aktuální údaje ČHMÚ	13000
c)	Projekční práce DSP a DPS		180000
c)	Inženýrská činnost k DSP a DPS		34000
d)	Zajištění stavebního povolení včetně doložky		5000
celkem za PD			298000
	Cena autorského dozoru kalkulovaný za jednu návštěvu projektanta na stavbě (Kč/den)		2400
	Předpokládaný počet dní autorského dozoru na stavbě 7x cena za návštěvu	7	16800
cena celkem za 7 účastí autorského dozoru na stavbě			16800
Nabídková cena celkem bez DPH			314800

Pro účely hodnocení (porovnání) nabídek podaných na příslušnou veřejnou zakázku účastník zadávacího řízení v nabídce stanoví nabídkovou cenu podle následujícího vzorce: $Nc = Cpd + (Pdoz \times Cdoz)$, přičemž Nc je nabídkovou cenou, Cpd je účastníkem zadávacího řízení nabízená cena za díla (projektové dokumentace) dle čl. III. odst. 1 návrhu smlouvy, Pdoz je zadavatelem předpokládaný rozsah autorského dozoru na stavbě ve dnech - 7 dny, Cdoz je účastníkem zadávacího řízení nabízená sazba za jeden den účasti na stavbě dle čl. III. odst. 2 návrhu smlouvy, Pdoz zadavatel stanovil pouze pro účely hodnocení nabídkové ceny, přičemž skutečný rozsah prací bude závislý na jeho konkrétních potřebách.



LESY ČESKÉ REPUBLIKY, s.p.
Oblastní ředitelství – východní Čechy
Zadávací list projekčních prací – projektové dokumentace,

Název akce: RVT přítoku Vižňovského potoka

Stupeň projektové dokumentace (dále jen „PD“):

Projektová dokumentace pro vydání stavebního povolení a provádění stavby

Místo: extravilán v místní části Vižňov – Město Meziměstí Obec s rozšířenou působností: Broumov

Kraj: Královéhradecký

Katastrální území: Vižňov

Název toku: pravostranný přítok Vižňovského potoka bez názvu

ČHP: 2-04-03-003

IDVT: 10183120

Druh prací: Revitalizace vodního toku

Charakter akce: investiční

Vymezení úseku, v němž budou prováděny práce, jež jsou předmětem PD, jeho délka:

ř.km 0,340 – 1,817 – 1477 m

Popis stávajícího stavu:

Zájmový vodní tok je jedním ze dvou přítoků VT Dobrohošť. Oba přítoky jsou pravostranné a IDVT 10183120 je delším a vodnatějším přítokem. Tok, procházející mezi zemědělskými pozemky (vyjma krátké části toku od soutoku, kdy opouští intravilán) je od roku 1985 napřímen, zahlouben a opevněn betonovými žlaby a deskami. Do opevněného koryta toku vyústěny drenážní vody z okolních odvodněných zemědělských pozemků na ploše 36 ha.

Ve větší části úseku (1439 m) je tok napřímen, zahlouben a opevněn betonovými žlaby a deskami. Toto opevnění toku bylo v minulosti zbudováno ke svedení melioračních vyústění a rychlému odvedení vody ze zemědělských pozemků. V některých místech již sice dochází k zazemňování, tok má ale stále velký spád a přirozená renaturace by trvala ještě několik desítek let.

Popis návrhu a požadavků investora:

Současné napřímené a opevněné koryto bude nahrazeno novým, mělkým korytem s meandry, čímž se délka toku prodlouží, zmírní se spád a odtok z krajiny se zpomalí. Pro zmírnění spádu a stabilizaci budou doplněny příčné objekty. Na vhodných místech budou vytvořeny tůně různých velikostí a tvarů a celá revitalizace bude doplněna vhodnou skladbou dřevin – ve výsledku bude vytvořena niva, do níž se budou rozlévat vody při případných vyšších průtocích. RVT bude navržena na pozemcích vymezených KPU (vlastník LČR).

Podklady poskytnuté objednatelem:

Studie proveditelnosti opatření „Revitalizace PP Vižňovského potoka“, zpracovaná firmou Atelier M v červnu 2013

Předpokládaný náklad na realizaci stavebních prací: 5000 tis. Kč bez DPH

Postup (fáze) zpracování PD a souvisejícího dílčího plnění:

- zajištění podkladů pro návrh technického řešení (*zaměření, data ČHMÚ, hydrotechnické výpočty*), **návrh technického řešení** (včetně přesného - maximálního rozsahu záborů pozemků), projednání návrhu s vlastníky dotčených pozemků a staveb.

Termín dokončení dílčího plnění a) do 4 měsíců od podpisu smlouvy

- zpracování dokumentace pro vydání stavebního povolení a pro provádění stavby.

Termín dokončení dílčího plnění b) do 7 měsíců od podpisu smlouvy

- zajištění stavebního povolení s nabytím právní moci.

Termín dokončení dílčího plnění c) do 10 měsíců od podpisu smlouvy.

Koncept projektu bude projednán na výrobním výboru svolaném projektantem po zajištění podkladů pro návrh technického řešení, nejpozději do 5 měsíců od podpisu smlouvy.

Případné návrhy změn (vyplývající z výsledků projednávání návrhu technického řešení) objednatelem schváleného konceptu budou zhotovitelem znovu předloženy k projednání objednateli.

Projekt dokumentace pro ohlášení a provádění stavby bude vyhotoven v **8 samostatných paré** + 1 paré v elektronické podobě.

PD bude dále rozšířena o požadavky investora:

Požadované podklady:

- geodetické práce - *výškopis (BPV) a polohopis (v souřadnicovém systému JTSK)*, vyhotovené geodetické podklady pro projektovou činnost budou předány objednateli v elektronické podobě (formáty dxf., dgn.), včetně zřízení a zaměření všech bodů, které byly použity pro účely projektování a mohou být využity při vytyčovacích, kontrolních a dokumentačních činnostech,
- aktuální údaje ČHMÚ (*n-leté i m-denní vody*),
- základní rozbor výkopku. Zajištění odběru a rozboru dle příslušných norem a platné legislativy. Součástí bude rovněž komentář k vyhodnocení testovaného vzorku a možnostech nakládání vyplývajících z výsledků rozborů, dále posouzení zda se jedná o odpad či nikoli, případné zařazení odpadu dle katalogu odpadů.. V případě, že budou překročeny limitní hodnoty testovaných vzorků v základním rozboru, bude dohodnut další postup s možností zadání dodatečných rozborů na náklady objednatele (množství odebraného vzorku musí umožnit případný dodatečný rozbor, včetně nezbytně nutné doby pro archivaci). Rozbor výkopku dle vyhlášky č. 294/2005 Sb. o podmínkách ukládání odpadů na skládky a jejich využívání na povrchu terénu, příloha č. 10, tabulka č. 10. 1. a 10.2 k vyhlášce č. 294/2005 Sb. (myšleno jako směsný vzorek s rozšířením na výluhy) ve znění vyhlášky 387/2016 Sb.
- přírodovědný průzkum dotčených pozemků a písemné hodnocení vlivu zamýšleného zásahu na rostliny a živočichy (**biologické hodnocení**) a **biologické posouzení** území v návaznosti na plánované opatření – je zadáno samostatně, **není součástí zadání**. Zpracovatel projektové dokumentace maximálně poskytne součinnost při zpracování biologického hodnocení. Výsledky biologického posouzení budou zapracovány do projektové dokumentace.

Části PD - upřesnění požadavků (PD bude obsahovat části členěné na jednotlivé položky dle vyhlášky):

- technická zpráva, doplněná o technické specifikace,
- průvodní zpráva, včetně uvedení seznamu dotčených vlastníků pozemků a staveb, seznam stavbou dotčených pozemků s uvedením jejich záborů a formy dotčení (trvalých i dočasných),
- fotodokumentace,
- přehledná mapa povodí 1 : 50 000 s vyznačením povodí
- přehledná mapa 1 : 10 000 s vyznačením úseků – objektů,

- hydrotechnické výpočty – vždy bude uveden postup jednotlivých výpočtů se všemi vstupními parametry, nelze akceptovat zjednodušené výpočty, nepřehledné výstupy či pouhé konzumpční křivky
- situace,
- podélný profil vodního toku (minimálně 20 m pod a nad navrženou úpravou vodního toku),
- příčné profily – každý profil bude obsahovat tabulku, ve které budou uvedeny údaje vztahující se k navrhovaným opatřením (mocnost drnu, délky svahování a označení břehů),
- vzorové příčné profily - pro každý konkrétní druh navrhovaného opatření či konstrukce. Vzorový příčný profil bude vždy obsahovat podrobné popisy, kóty a detaily,
- výkresy objektů,
- prováděcí výkresy podrobností - detailů konstrukcí – (např. spoje dřevěných prvků, řešení přechodů konstrukcí,),
- prováděcí výkresy pomocných a dočasných konstrukcí - (v případě nutnosti převádění vody, ochrany dřevin, dočasných specifických přístupů (sjezdů) apod.),
- podklady pro vytýčení stavby – vytyčovací schéma (bude objednateli předáno v písemné i elektronické podobě)
- katastrální snímky (*informativní výpis z ČUZK*),
- situace s vlastnickými vztahy – situace (návrh) vložená do aktuálních podkladů vyžádaných u příslušného katastrálního úřadu (podklady katastrálního úřadu budou platné ke dni odevzdání PD), podklady musí být v maximální dostupné kvalitě. V případě, že dojde v průběhu zpracování PD ke změnám v podkladech poskytovaných katastrálním úřadem, musí být na tuto skutečnost objednatel upozorněn a dále bude dohodnut další postup,
- zásady organizace výstavby, včetně situace se zákresem staveniště, zařízení staveniště přístupů, skládek, mezideponií apod.,
- technické charakteristiky, popisy a podmínky provádění stavebních prací, technologické postupy s odkazy na příslušné předpisy a normy,
- podrobná specifikace navrhovaných materiálů a konstrukcí včetně stanovení minimálních kvalitativních požadavků,
- zpracování specifických požadavků vyplývajících z dotačního titulu - OPŽP,
- seznam pobřežníků, výpisy dotčených parcel a jejich vlastníků (případně i jejich uživatelů) s uvedením záborů pozemků a způsobu dotčení (využití) – dočasný i trvalý zábor,
- výkaz výměr (u jednotlivých položek bude vždy uveden způsob a postup výpočtu a jejich popis) s odkazujícími popisy na příslušnou grafickou nebo textovou část projektové dokumentace, ve které bude možné daný výpočet jednoznačně ověřit,
- soupis stavebních prací, dodávek a služeb s výkazem výměr (slepý rozpočet), včetně položek vedlejších a ostatních nákladů investora vyplývajících ze zpracování projektové dokumentace a požadavků objednatele, soupis prací bude vypracován v cenové soustavě ÚRS (cenová úroveň platná ke dni řádně dokončeného díla objednateli), elektronická podoba soupisu prací bude splňovat požadavky pro zadávání veřejné zakázky, elektronická podoba soupisu bude zpracována v otevřeném formátu XLSX,
- v případě potřeby použití položek neobsažených v cenové soustavě ÚRS (tzv. „R“ položek) bude předložena a objednatelům odsouhlasena individuální kalkulace a rozbor takovýchto položek,
- návrh harmonogramu prací,
- posouzení nutnosti vypracování plánu BOZP (komentář, zda plán BOZP vypracovávat či nevypracovávat a uvedení důvodů)

Požadovaný obsah dokladové části:

- zápisy z výrobních výborů,
- aktuální údaje Českého hydrometeorologického ústavu,
- vyjádření správců a vlastníků inženýrských sítí,
- vyjádření a souhlasy orgánů a organizací a dotčených fyzických a právnických osob
- Zhotovitel projedná s vlastníky pozemků (staveb), jež mají být stavbou dle projektové dokumentace dotčeny, podmínky udělení souhlasu s realizací stavby a zajistí jejich vyjádření v uvedeném směru. Výsledky tohoto projednání sdělí objednateli a zároveň mu předá vyjádření dle věty první,
- stanovisko obce,
- stanovisko správce povodí,
- koordinované závazné stanovisko obce s rozšířenou působností,
- vyjádření o souladu navrhované stavby se záměry územního plánování (dle §15 stavebního zákona) nebo souhlas stavebního úřadu příslušného k vydání územního rozhodnutí, který ověřuje dodržení jeho podmínek,
- koordinované závazné stanovisko obce s rozšířenou působností,
- podklady pro povolení ke kácení dřevin rostoucích mimo les, dřeviny určené ke kácení budou v terénu vyznačeny a zakresleny do samostatné situace s uvedením jejich tabulkového výčtu dle náležitostí žádosti o povolení ke kácení, *poznámka: u dřevin v cizím vlastnictví musí být k žádosti o povolení zajištěn souhlas vlastníka (užívání pozemků správcem = uživatelský vztah),*
- vyjádření uživatele rybářského revíru,
- vyjádření vlastníků lesů do 50 m, vyjádření OLH, souhlas se stavbou dle § 14 lesního zákona,
- stanovisko Agentury ochrany přírody a krajiny České republiky
- souhlas k některým činnostem ve zvláště chráněných územích podle § 44 zákona č. 114/1992 Sb., v účinném znění,
- výjimka ze zákazů zvláště chráněných druhů rostlin a živočichů podle § 56 zákona č. 114/1992 Sb., v účinném znění,
- vypracování souhrnu podmínek stanovených pro povolení a provádění stavby, včetně uvedení způsobu jejich vypořádání,

Ostatní požadavky:

- štítek na deskách projektu bude kromě ostatních údajů obsahovat ČHP dotčeného toku, IDVT a ř. km stavby (dle CEVT),
- součástí PD (v části Zásady organizace výstavby) bude posouzení plnění povinností zadavatele stavby podle zákona č. 309/2006 Sb., v účinném znění, zda je stavbu možné realizovat 1 zhotovitelem (např. jedná se o jednoduchou stavbu s nízkou náročností na koordinaci, neobsahující žádná technologická zařízení apod.) a zda bude stavba svým rozsahem podléhat povinnosti doručení oznámení o zahájení prací oblastnímu inspektorátu práce (celkový plánovaný objem prací a činností během realizace díla přesáhne 500 pracovních dnů v přepočtu na jednu fyzickou osobu) – tedy zda je nutné určit koordinátora bezpečnosti a ochrany zdraví při práci ve fázi přípravy díla
- způsob použití, využití výkopků v souladu se zákonem č. 541/2020 Sb. o odpadech, případně způsob nakládání s odpady (vybouraný materiál, sediment, pařezy, přebytečná a jinak nevyužitelná zemina apod.) - bude vyřešeno v rámci projektové dokumentace a to včetně zajištění splnění všech legislativních podmínek s tím spjatých (zákon o odpadech, vyhláška č. 294/2005 Sb. a 383/2001 Sb., a další obecně závazné právní předpisy, v účinných zněních) – ve spolupráci (součinnosti) s investorem bude preferováno - vybráno ekonomicky a ekologicky nejvhodnější řešení. Návrh využití či uložení odpadu zhotovitel projedná s vlastníky a nájemci

dotčených pozemků (včetně přístupů apod.), zajistí jejich vyjádření (souhlasy) včetně podmínek uzavření smlouvy pro takové využití (uložení); výsledky tohoto projednání sdělí objednateli a zároveň mu předá vyjádření s návrhem smlouvy, předem objednatelům odsouhlaseným, podepsaným vlastníkem (případně i nájemcem),

- zhotovitel projedná s uživatelem rybářského revíru podmínky, za nichž uživatel rybářského revíru provede slovení rybní obsádky v místě stavby, realizované na základě projektové dokumentace pořízené dle této smlouvy, včetně pořízení protokolů výsledku slovení (minimálně přehled odchycených druhů s počtem odlovených jedinců a určení místa, kam budou přemístěni; pokud bude toto místo dodatečně změněno, protokol bude odpovídajícím způsobem doplněn) a zajistí jeho vyjádření v uvedeném směru, výsledky tohoto projednání sdělí objednateli a zároveň mu předá vyjádření podepsané uživatelem dle věty první),
- projekt bude členěn na stavební objekty dle požadavku investora a podle charakteru finančních prostředků (provozní), všechny stavební objekty budou zatříděny do druhu a oboru stavebnictví dle klasifikace stavebních objektů,
- zhotovitel projedná návrh technického řešení stavby na výrobním výboru, který svolá v průběhu zpracování projektové dokumentace za účasti objednatele a dalších zúčastněných stran dotčených stavbou, zhotovitelem vypracovaný zápis z výrobního výboru bude součástí dokladové části projektové dokumentace, návrh technického řešení předkládaný dotčeným osobám bude předem projednán s objednatelům,
- projektant provede odborný výklad v dokumentační komisi (ve fázi *odsouhlasení technického řešení*) objednatele a poskytne dokumentační komisi potřebné podklady (např. fotodokumentace, textová část a výkresy v elektronické podobě – formát pdf.) v termínu minimálně 7 dní předem (před konáním dokumentační komise),
- zhotovitel předloží objednateli pro účely kontroly před odevzdáním díla jedno paré projektové dokumentace v tištěné podobě a její elektronickou podobu, a to nejpozději 14 dní předem,
- PD bude předána i v elektronické podobě (needitovatelné – formát pdf., editovatelné - formát doc. xls. dwg.),
- originály všech dokladů budou součástí paré č. 1 projektové dokumentace,
- zhotovitel souhlasí s rozmnožováním díla pro potřeby zajištění přípravy stavby a pro zadání a realizaci stavby, zhotoviteli bude zapůjčena stávající dokumentace stavby a doklady související se stavbou,
- součástí zadání je i provádění autorského dozoru, který bude prováděn formou kontrolní činnosti projektanta na stavbě – účasti autorizované osoby na stavbě dle potřeb objednatele (zpravidla při kontrolních dnech, kontrolních prohlídkách stavby, při předání a převzetí zhotovené stavby apod.), v rámci výkonu autorského dozoru bude zhotovitel kontrolovat soulad prováděné stavby s jím zhotovenou ověřenou (schválenou) projektovou dokumentací, se stavebním povolením (územním rozhodnutím), jakož i s dalšími právními akty a vyjádřeními, které jsou pro realizaci stavby závazné, předpokládaný rozsah autorského dozoru na stavbě ve dnech (dle zadávací dokumentace) zadavatel stanovil pouze pro účely hodnocení nabídkové ceny, přičemž skutečný rozsah prací bude závislý na jeho konkrétních potřebách

Přílohy:

- 1) Situace budoucího staveniště (s uvedením ř.km dle CEVT)

Objednatel:

Dne: 8. 7. 2021

[Redacted signature area]

Ing. Zbyněk Morkus

Lesy České republiky, s.p.

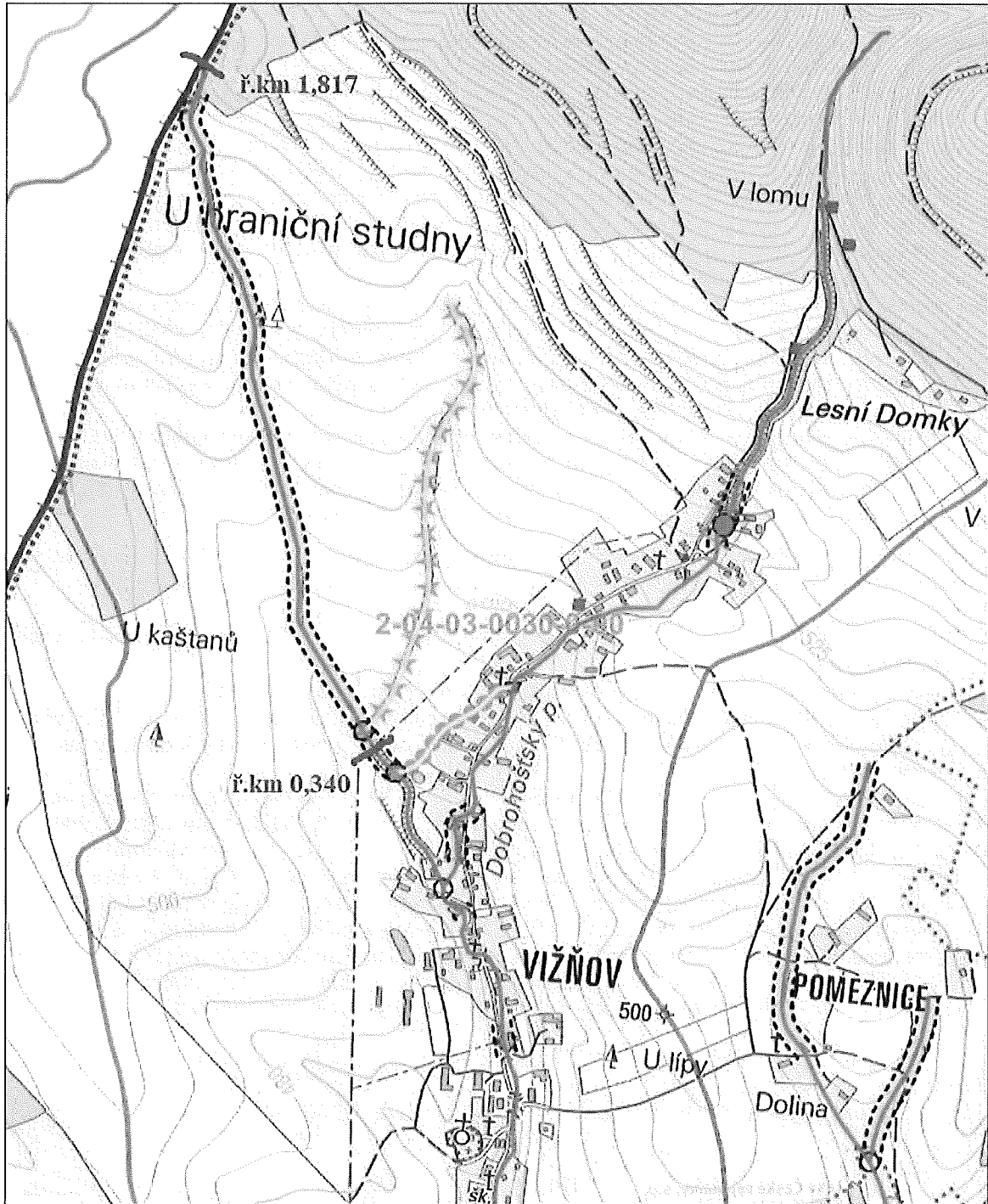
Oblastní ředitelství východní Čechy

náměstek pro vodní hospodářství a investice

Zhotovitel:

[Redacted signature area]

MARCELA PAULIČKOVÁ
MULTIAQUA s.r.o.
JEDNATEL SPOLEČNOSTI



0 100 200 300 400 500 m

1 : 10 000

Odbor HÚL, oddělení GIS, GrDS