



EVROPSKÁ UNIE
Evropské strukturální a investiční fondy
Operační program Výzkum, vývoj a vzdělávání



Kupní smlouva

uzavřená dle ust. § 2079 a násl. zákona č. 89/2012 Sb., občanského zákoníku, v platném znění
(dále jen „OZ“)

1. Smluvní strany

Gymnázium a Střední odborná škola pedagogická, Čáslav, Masarykova 248

se sídlem: Čáslav, Masarykova 248

zastoupen: Mgr. David Tichý

IČ: 61924041

Bankovní spojení: [REDACTED]

Číslo účtu: [REDACTED]

(dále jen "Objednatel")

(dále jen "**Kupující**")

a

DILERIS a.s.

se sídlem Novoveská 1262/95, 709 00 Ostrava

zastoupená: Ondřej Ligocký, člen představenstva, Ing. Josef Tyl, člen představenstva

Bankovní spojení: [REDACTED]

Číslo účtu: [REDACTED]

IČO: 26828677

DIČ: CZ26828677

(dále jen "**Prodávající**") (dále jen "**Prodávající**")

(Kupující a Prodávající dále společně jen "**Smluvní strany**" nebo každý z nich samostatně jen "**Smluvní strana**")

uzavírají dnešního dne, měsíce a roku tuto kupní smlouvu (dále jen „**Smlouva**“).

2. Základní ustanovení

- 2.1. Prodávající bere na vědomí, že Kupující považuje účast Prodávajícího ve veřejné zakázce při splnění kvalifikačních předpokladů za potvrzení skutečnosti, že Prodávající je ve smyslu ustanovení § 5 odst. 1 OZ schopen při plnění této Smlouvy jednat se znalostí a pečlivostí, která je s jeho povoláním nebo stavem spojená, s tím, že případné jeho jednání bez této odborné péče půjde k jeho tíži. Prodávající nesmí svou kvalitu odborníka ani své hospodářské postavení zneužít k vytváření nebo k využití závislosti slabší strany a k dosažení zřejmé a nedůvodné nerovnováhy ve vzájemných právech a povinnostech Smluvních stran.
- 2.2. Prodávající bere na vědomí, že Kupující není ve vztahu k předmětu této Smlouvy podnikatelem a ani se předmět této Smlouvy netýká podnikatelské činnosti Kupujícího.
- 2.3. Prodávající se stal vítězem zadávacího řízení na veřejnou zakázku na dodávky s názvem „**Nákup ICT vybavení - Gymnázium a Střední odborná škola pedagogická, Čáslav – (opakování)**“ vyhlášené Kupujícím (dále jen „**Zadávací řízení**“).
- 2.4. Výchozími podklady pro dodání předmětu plnění dle této Smlouvy jsou:
 - (i) Podmínky Zadávacího řízení;
 - (ii) Technická specifikace plnění, která byla součástí zadávací dokumentace k Zadávacímu řízení jako příloha č. 5 a tvoří Přílohu č. 1 této Smlouvy (dále jen „**Technická specifikace plnění**“) a je její nedílnou součástí;
 - (iii) nabídka Prodávajícího podaná v rámci Zadávacího řízení, v části, ve které předmět plnění technicky popisuje (dále jen „**Nabídka**“).(dále jen „**Výchozí podklady**“).
- 2.5. Prodávající prohlašuje, že disponuje veškerými odbornými předpoklady potřebnými pro dodání předmětu plnění dle Smlouvy, je k jeho plnění / dodání oprávněn a na jeho straně neexistují žádné překážky, které by mu bránily předmět plnění Kupujícímu dodat.
- 2.6. Prodávající prohlašuje, že přejímá na sebe nebezpečí změny okolností ve smyslu ustanovení § 1765 odst. 2 OZ.
- 2.7. Smluvní strany prohlašují, že zachovají mlčenlivost o skutečnostech, které se dozvědí v souvislosti s touto Smlouvou a při jejím plnění a jejichž vyzrazení by jim mohlo způsobit újmu. Tímto nejsou dotčeny povinnosti Kupujícího vyplývající z právních předpisů.
- 2.8. Prodávající bere na vědomí, že předmět plnění dle této Smlouvy je součástí projektu „Implementace Krajského akčního plánu II Středočeského kraje“, reg. č.: CZ.02.3.68/0.0/0.0/19_078/0017862, spolufinancovaného z prostředků Evropského strukturálního a investičního fondu v rámci Operačního programu Výzkum, vývoj a vzdělávání (dále jen „**OP VVV**“). Prodávající bere na vědomí, že jelikož je kupní cena financována z prostředků dotace, může mít nesplnění jakékoliv povinnosti Prodávajícího dopad na financování. Konstatování výdajů jako nezpůsobilých, případné udělení odvodu či správních sankcí v důsledku porušení této povinnosti bude představovat škodu, která Kupujícímu vznikla.

3. Předmět Smlouvy

- 3.1. Předmětem této Smlouvy je závazek Prodávajícího dodat Kupujícímu a převést na Kupujícího vlastnické právo k technickému vybavení (dále jen jako „**Vybavení**“), jehož podrobný popis a technické parametry jsou specifikovány v Technické specifikaci plnění, která tvoří Přílohu č. 1 této Smlouvy.
- 3.2. Součástí plnění Prodávajícího je také:
- (i) doprava Vybavení do místa plnění, jeho vybalení, kontrola,
 - (ii) předání instrukcí a návodů Kupujícímu k obsluze a údržbě Vybavení v českém jazyce, a to elektronicky nebo v tištěné podobě,
 - (iii) předání prohlášení o shodě dodaného Vybavení se schválenými standardy,
 - (iv) vypracování seznamu dodaných položek pro účely kontroly,
 - (v) záruční servis Prodávajícím s ukončeným zásahem ve stanovené lhůtě v místě plnění,
 - (vi) pozáruční servis Prodávajícím,
 - (vii) závazek poskytování telefonické a internetové technické podpory,
 - (viii) závazek zajištění náhradních dílů,
 - (ix) spolupráce s Kupujícím v průběhu realizace dodávky (zejména podmínky doručení).
- 3.3. Kupující se zavazuje řádně a včas dodané Vybavení a související služby převzít a zaplatit za ně Prodávajícímu kupní cenu uvedenou v článku 5 této Smlouvy.
- 3.4. Prodávající výslovně souhlasí a zavazuje se Kupujícímu pro případ, že pokud ke splnění požadavků Kupujícího vyplývajících z této Smlouvy včetně jejích příloh a k řádnému dodání a provozu Vybavení budou potřebné i další dodávky a práce výslovně neuvedené v této Smlouvě, tyto dodávky a práce na své náklady obstarat či provést a do svého plnění zahrnout bez dopadu na kupní cenu podle této Smlouvy.
- 3.5. Prodávající se zavazuje za podmínek stanovených touto Smlouvou řádně a včas na svůj náklad a na svoji odpovědnost doručit a dodat Kupujícímu Vybavení do místa plnění a předat mu je, a dále provést služby a práce specifikované v odst. 3.2 tohoto článku Smlouvy. Prodávající odpovídá za to, že Vybavení bude v souladu s touto Smlouvou a Výchozími podklady, platnými právními, technickými a kvalitativními normami, a že Vybavení bude mít CE certifikát.

4. Vlastnické právo

- 4.1. Vlastnické právo přechází na Kupujícího doručením Vybavení. Doručením se rozumí podpis předávacího protokolu oběma Smluvními stranami, kterým zároveň přechází na Kupujícího i nebezpečí škody na Vybavení.

5. Kupní cena a platební podmínky

- 5.1. Kupní cena za předmět plnění dle této Smlouvy uvedený v článku 3 odst. 3.1.a 3.2. byla stanovena na základě Nabídky jako cena maximální a nepřekročitelná, a to ve výši **3 160 907,- Kč** bez DPH (dále jen „**Kupní cena**“), plus 21% DPH ve výši **663 790, 47,- Kč**, tj. celkem ve výši **3 824 697,47,- Kč** s DPH. Cena jednotlivých částí vybavení je uvedena v položkovém rozpočtu, který tvoří součást přílohy č. 1 a rovněž tyto jsou cenami maximálními a nepřekročitelnými.

- 5.2. Kupní cena zahrnuje veškeré náklady spojené s plněním předmětu této Smlouvy, včetně nákladů na pojištění Vybavení do doby jeho předání a převzetí. Kupní cena je nezávislá na vývoji cen a kursových změnách.
- 5.3. Kupní cena je za předmět plnění cenou nejvyšší přípustnou. Kupní cena může být měněna pouze písemným dodatkem k této Smlouvě, a to pouze v případě, že po uzavření Smlouvy a před termínem předání a převzetí Vybavení dojde ke změně sazeb DPH (je možná výhradně změna výše DPH).
- 5.4. Kupující se zavazuje uhradit Prodávajícímu 100 % Kupní ceny dle článku 5.1 po doručení Vybavení, o kterém bude mezi Smluvními stranami sepsán předávací protokol, a to na základě faktury vystavené Prodávajícím.
- 5.5. Lhůta splatnosti faktury je třicet (30) dnů od data jejího doručení Kupujícímu. Zaplacením účtované částky se rozumí den jejího odeslání na účet Prodávajícího. Daňové doklady - faktury vystavené Prodávajícím podle této Smlouvy budou v souladu s příslušnými právními předpisy České republiky obsahovat zejména tyto údaje:
- (i) obchodní firmu/název a sídlo Kupujícího,
 - (ii) daňové identifikační číslo Kupujícího,
 - (iii) obchodní firmu/název a sídlo Prodávajícího,
 - (iv) daňové identifikační číslo Prodávajícího,
 - (v) evidenční číslo daňového dokladu,
 - (vi) rozsah a předmět plnění (Vybavení),
 - (vii) datum vystavení daňového dokladu,
 - (viii) datum uskutečnění plnění nebo datum přijetí úplaty, a to ten den, který nastane dříve, pokud se liší od data vystavení daňového dokladu,
 - (ix) Kupní cena Vybavení,
 - (x) prohlášení, že účtované Vybavení je poskytováno pro účely projektu „Implementace Krajského akčního plánu II Středočeského kraje“, reg. č.: CZ.02.3.68/0.0/0.0/19_078/0017862.
- 5.6. Daňové doklady - faktury musejí být v souladu s dohodami o zamezení dvojího zdanění, budou-li se na konkrétní případ vztahovat.
- 5.7. Pokud daňový doklad – faktura nebude vystaven v souladu s platebními podmínkami stanovenými Smlouvou nebo nebude splňovat požadované zákonné náležitosti, je Kupující oprávněn daňový doklad - fakturu Prodávajícímu vrátit jako neúplnou, resp. nesprávně vystavenou, k doplnění, resp. novému vystavení ve lhůtě pěti (5) pracovních dnů od data jejího doručení Kupujícímu. V takovém případě Kupující není v prodlení s úhradou Kupní ceny nebo její části a Prodávající vystaví opravenou fakturu s novou, shodnou lhůtou splatnosti, která začne plynout dnem doručení opraveného nebo nově vyhotoveného daňového dokladu - faktury Kupujícímu.

6. Termíny plnění předmětu Smlouvy

- 6.1. Prodávající se zavazuje řádně obstarat a doručit Kupujícímu Vybavení uvedené v článku 3 odst. 3.1 této Smlouvy, a to do 2 měsíců od nabytí účinnosti této Smlouvy.
- 6.2. Kupující se zavazuje řádně a včas dodané Vybavení od Prodávajícího převzít, kdy o předání

a převzetí bude mezi Smluvními stranami sepsán předávací protokol, jak je uvedeno v článku 9. této Smlouvy.

7. Místo plnění

Místem plnění je sídlo Gymnázium a Střední odborná škola pedagogická, Čáslav, Masarykova 248 (dále jen „**Místo plnění**“).

8. Další podmínky Smlouvy

- 8.1. Prodávající je povinen dodat Kupujícímu Vybavení zcela nové, v plně funkčním stavu, v jakosti a technickém provedení odpovídajícím platným předpisům Evropské unie a odpovídajícím požadavkům stanoveným právními předpisy České republiky, harmonizovanými českými technickými normami a ostatními ČSN, které se vztahují ke Vybavení.
- 8.2. Prodávající prohlašuje, že Vybavení, které dodá na základě této Smlouvy, zcela odpovídá podmínkám stanoveným ve Výchozích podkladech.
- 8.3. Prodávající se zavazuje, že v okamžiku převodu vlastnického práva ke Vybavení nebudou na Vybavení váznout žádná práva třetích osob, a to zejména žádné předkupní právo, zástavní právo nebo právo nájmu.
- 8.4. Prodávající s ohledem na povinnosti Kupujícího vyplývající zejména ze zákona č. 134/2016 Sb., o zadávání veřejných zakázek, ve znění pozdějších předpisů a ze zákona č. 340/2015 Sb., o zvláštních podmínkách účinnosti některých smluv, uveřejňování těchto smluv a o registru smluv (zákon o registru smluv), souhlasí se zveřejněním veškerých informací týkajících se závazkového vztahu založeného mezi Prodávajícím a Kupujícím touto Smlouvou, zejména vlastního obsahu této Smlouvy.
- 8.5. Prodávající prohlašuje, že vůči němu není vedena exekuce a ani nemá žádné dluhy po splatnosti, jejichž splnění by mohlo být vymáháno v exekuci podle zákona č. 120/2001 Sb., o soudních exekutorech a exekuční činnosti (exekuční řád) a o změně dalších zákonů, ve znění pozdějších předpisů, ani vůči němu není veden výkon rozhodnutí a ani nemá žádné dluhy po splatnosti, jejichž splnění by mohlo být vymáháno ve výkonu rozhodnutí podle zákona č. 99/1963 Sb., občanského soudního řádu, ve znění pozdějších předpisů, zákona č. 500/2004 Sb., správního řádu, ve znění pozdějších předpisů, či podle zákona č. 280/2009 Sb., daňového řádu, ve znění pozdějších předpisů.
- 8.6. Odchylně od § 2126 OZ Smluvní strany sjednávají, že Prodávající není oprávněn využít institutu svépomocného prodeje.

9. Doručení, předání a převzetí Vybavení

- 9.1. Prodávající doručí Vybavení dle této Smlouvy Kupujícímu nejpozději v termínu uvedeném v článku 6, odstavci 6.1. této Smlouvy do Místa plnění dle článku 7 Smlouvy. Doručením Vybavení přechází na Kupujícího nebezpečí vzniklé škody na doručeném Vybavení, přičemž tato skutečnost nezbavuje Prodávajícího odpovědnosti za škody vzniklé v důsledku vad tohoto Vybavení. Do doby doručení Vybavení nese nebezpečí škody na Vybavení Prodávající.
- 9.2. Součástí předání a převzetí Vybavení na základě této Smlouvy je ověření správné funkčnosti

Vybavení za účasti zástupců Kupujícího a Prodávajícího.

- 9.3. Za účasti zástupce Kupujícího při předání a převzetí Prodávající ověří, že Vybavení dosahuje parametrů specifikovaných výrobcem a požadovaných Kupujícím v Technické specifikaci plnění a v této Smlouvě, a to demonstrací provozu Vybavení po jeho řádném uvedení do provozu a po provedení kontroly správnosti provozu Prodávajícím. Bezvadné provedení výše uvedené demonstrace je podmínkou převzetí Vybavení Kupujícím.
- 9.4. Pro účely předávacího řízení musí Prodávající předložit Kupujícímu:
- (i) seznam předávaného Vybavení,
 - (ii) prohlášení Prodávajícího, že Vybavení je v souladu s platnými právními předpisy, technickými normami a v souladu s Technickou specifikací plnění a obchodními podmínkami stanovenými v této Smlouvě,
 - (iii) návody k obsluze a údržbě, podmínky pro údržbu a ochranu Vybavení v českém jazyce, a dále veškeré nezbytné doklady či příslušenství vztahující se ke Vybavení.
- 9.5. Nepředloží-li Prodávající Kupujícímu všechny výše uvedené dokumenty, nepokládá se předmět plnění podle této Smlouvy za řádně dodaný a splňující podmínky k předání.
- 9.6. O průběhu předávacího a přijímacího řízení bude mezi Smluvními stranami sepsán předávací protokol, který bude obsahovat tyto povinné náležitosti:
- (i) údaje o Prodávajícím, Kupujícím a poddodavatelích,
 - (i) popis Vybavení, které je předmětem předání a převzetí,
 - (ii) termín, od kterého začíná běžet záruční lhůta,
 - (iii) prohlášení Kupujícího, zda Vybavení přebírá nebo nepřebírá,
 - (iv) uvedení zjištěných vad a termín pro jejich odstranění,
 - (v) datum podpisu protokolu o předání a převzetí Vybavení,
 - (vi) podpis Kupujícího a Prodávajícího.
- (dále jen „**Předávací protokol**“).
- 9.7. Kupující není povinen převzít Vybavení, které by vykazovalo vady a nedodělky, byť by samy o sobě ani ve spojení s jinými nebránily řádnému užívání Vybavení. Nevyužije-li Kupující svého práva nepřevzít Vybavení vykazující vady a nedodělky, uvedou Prodávající a Kupující v Předávacím protokolu soupis zjištěných vad a nedodělků, včetně způsobu a termínu jejich odstranění. Nedojde-li v Předávacím protokolu k dohodě mezi Smluvními stranami o termínu odstranění vad, platí, že tyto vady mají být odstraněny ve lhůtě 48 hodin ode dne předání a převzetí Vybavení.

10. Záruka a nároky z vad, záruční servis, pozáruční servis

- 10.1. Záruční doba na Vybavení je 24 měsíců.
- 10.2. Záruční doba začíná běžet dnem podpisu Předávacího protokolu o předání a převzetí Vybavení Kupujícím. Je-li Vybavení, byť i jen s jednou vadou nebo nedodělkem, počíná běžet záruční doba ode dne odstranění poslední vady Prodávajícím.
- 10.3. Požadavek na odstranění vady Vybavení uplatní Kupující u Prodávajícího bez zbytečného odkladu po jejím zjištění, nejpozději však poslední den záruční lhůty, není-li jinde v této Smlouvě stanoveno

výslovně jinak, a to písemným oznámením (reklamací) zasláným odpovědnému zástupci pro komunikaci Prodávajícího uvedenému v čl. 13 této Smlouvy. I reklamacie odeslaná Kupujícím v poslední den záruční lhůty se má za včas uplatněnou.

- 10.4. V písemné reklamaci Kupující uvede popis vady a způsob, jakým vadu požaduje odstranit. Kupující je oprávněn:
 - (i) požadovat odstranění vad dodáním náhradního Vybavení za vadné Vybavení, nebo
 - (ii) požadovat odstranění vad opravou, jsou-li vady opravitelné, nebo
 - (iii) požadovat přiměřenou slevu z Kupní ceny.
- 10.5. Volba mezi výše uvedenými nároky z vad náleží Kupujícímu. Kupující je dále oprávněn odstoupit od Smlouvy, je-li dodáním Vybavení s vadami Smlouva porušena podstatným způsobem. Za podstatné porušení se považuje vždy situace, kdy Vybavení (nebo jeho část) nedosahuje nebo v záruční době přestane dosahovat minimálních parametrů požadovaných Kupujícím a uvedených ve Výchozích podkladech nebo této Smlouvě.
- 10.6. Prodávající se zavazuje reklamované vady Vybavení bezplatně odstranit.
- 10.7. Prodávající je povinen v průběhu záruční doby provádět bezplatně veškeré servisní úkony Vybavení, jejichž provedením podmiňuje platnost záruky. Takový servisní úkon je Prodávající povinen dokončit nejpozději do čtyřiceti osmi (48) hod od doručení žádosti Kupujícího o provedení servisního úkonu odpovědnému zástupci Prodávajícího. Prodávající je povinen písemně upozornit Kupujícího minimálně 10 dnů předem o povinnosti provedení bezplatného servisního úkonu, jehož provedením podmiňuje platnost záruky. Prodávající je dále povinen před koncem záruční doby na písemnou žádost Kupujícího provést bezplatnou servisní prohlídku veškerého dodaného Vybavení.
- 10.8. Prodávající se zavazuje zahájit a zároveň i dokončit úkony směřující k odstranění vady nejpozději do čtyřiceti osmi (48) hodin od doručení reklamací Kupujícím Prodávajícímu. Prodávající se zavazuje v uvedené lhůtě reklamaci prověřit, diagnostikovat vadu, oznámit Kupujícímu a vadu odstranit, případně sdělit, zda reklamaci uznává. Doba sobot, nedělí a svátků se do lhůty dle věty první tohoto odstavce Smlouvy nezapočítává.
- 10.9. Je-li k odstranění vady Vybavení nutné zajistit náhradní díly, pak je Prodávající povinen vadu odstranit do dvou (2) týdnů ode dne obdržení reklamacie, nedohodnou-li se Smluvní strany následně jinak.
- 10.10. Prodávající je povinen vadu odstranit v Místě plnění; není-li to možné, nese Prodávající veškeré účelně vynaložené náklady související s přepravou Vybavení za účelem odstranění vad.
- 10.11. I v případě, že Prodávající vadu neuzná, je povinen vadu odstranit, a to ve lhůtách uvedených v odst. 10.8 tohoto článku Smlouvy, případně způsobem stanoveným v odst. 10.9, nedohodnou-li se Smluvní strany následně jinak. V případě, že Prodávající vadu neuzná, bude oprávněnost reklamacie ověřena znaleckým posudkem, který nechá zpracovat Kupující. V případě, že bude reklamacie označena znalcem za oprávněnou, ponese Prodávající i náklady na vyhotovení znaleckého posudku. Prokáže-li se, že Kupující reklamoval vadu neoprávněně, je Kupující povinen uhradit Prodávajícímu účelně a prokazatelně vynaložené náklady na odstranění vady.
- 10.12. O odstranění reklamované vady sepíší Smluvní strany protokol, ve kterém potvrdí odstranění vady. O dobu, která uplyne ode dne uplatnění reklamacie do odstranění vady, se prodlužuje záruční lhůta.

- 10.13. V případě, že Prodávající neodstraní vadu ve lhůtách uvedených v odst. 10.8 či odst. 10.9 tohoto článku Smlouvy, případně ve lhůtě sjednané Smluvními stranami, nebo pokud Prodávající odmítne vadu odstranit, je Kupující oprávněn nechat vadu odstranit na své náklady a Prodávající je povinen uhradit Kupujícímu náklady na odstranění vady, a to do 10dnů poté, co jej k tomu Kupující vyzve. Tento postup Kupujícího však nezabavuje Prodávajícího odpovědnosti za vady a jeho záruka trvá ve sjednaném rozsahu.
- 10.14. Poskytnutí záruky se nevztahuje na vady způsobené neodborným zacházením, nesprávnou nebo nevhodnou údržbou, nedodržováním předpisů výrobců pro provoz a údržbu zařízení, které Kupující od Prodávajícího převzal při předání nebo o kterých Prodávající Kupujícího písemně poučil. Záruka se rovněž nevztahuje na vady způsobené hrubou nedbalostí nebo úmyslným jednáním.
- 10.15. Prodávající se dále zavazuje po dobu 5 let ode dne uplynutí posledního dne záruční doby na Vybavení zajistit Kupujícímu na jeho výzvu pozáruční servis formou servisních prohlídek či dodání náhradních dílů za cenu v místě a čase obvyklou, a to nejpozději do pěti (5) pracovních dnů ode dne doručení písemné výzvy Kupujícího k provedení pozáručního servisu, nedohodnou-li se Smluvní strany jinak.
- 10.16. Smluvní strany vylučují použití ust. § 1925 OZ, věta za středníkem.

11. Smluvní pokuty

- 11.1. V případě, že Prodávající bude v prodlení proti termínu doručení Vybavení uvedenému v článku 6. odst. 6.1 této Smlouvy, je Kupující oprávněn účtovat Prodávajícímu smluvní pokutu ve výši 0,2 % z Kupní ceny bez DPH za každý, i započatý den prodlení.
- 11.2. V případě, že Prodávající neodstraní řádně reklamovanou vadu Vybavení ve lhůtě uvedené v článku 10. odst. 10.8, odst. 10.9 či ve sjednané době, je Kupující oprávněn účtovat Prodávajícímu smluvní pokutu ve výši 2.000,- Kč za každou reklamovanou vadu, u níž je Prodávající v prodlení s odstraněním, za každý započatý den prodlení. Pokud Prodávající neposkytne Kupujícímu záruční servis ve lhůtě uvedené v článku 10. odst. 10.7, je Kupující oprávněn účtovat Prodávajícímu smluvní pokutu ve výši 2.000,- Kč za každý započatý den prodlení s poskytnutím záručního servisu, maximálně však do výše Kupní ceny plnění dle této Smlouvy. Pokud Prodávající neposkytne Kupujícímu pozáruční servis ve lhůtě uvedené v článku 10. odst. 10.15, je Kupující oprávněn účtovat Prodávajícímu smluvní pokutu ve výši 2.000,- Kč za každý započatý den prodlení s poskytnutím záručního servisu, maximálně však do výše Kupní ceny plnění dle této Smlouvy.
- 11.3. Pokud Kupující neuhradí v termínech uvedených v této Smlouvě Kupní cenu, je povinen uhradit Prodávajícímu úrok z prodlení v zákonné výši.
- 11.4. Povinná Smluvní strana musí uhradit oprávněné Smluvní straně smluvní sankce nejpozději do 15 kalendářních dnů ode dne obdržení příslušného vyúčtování od druhé Smluvní strany.
- 11.5. Smluvní strany vylučují použití ustanovení § 2050 OZ. Nárok na náhradu škody má Kupující vždy zachován.

12. Ukončení Smlouvy

- 12.1. Tuto Smlouvu lze ukončit splněním, dohodou Smluvních stran nebo odstoupením od Smlouvy z důvodů stanovených v zákoně nebo ve Smlouvě.

- 12.2. Kupující je dále oprávněn od Smlouvy odstoupit bez jakýchkoliv sankcí, nastane-li i některá z níže uvedených skutečností:
- (i) Kupujícímu bude odňata či nevyplacena finanční dotace,
 - (ii) Dojde-li k podstatnému porušení povinností uložených Prodávajícímu touto Smlouvou (viz odstavec 12.3 tohoto článku Smlouvy),
 - (iii) Prodávající vstoupí do likvidace;
 - (iv) Vůči majetku Prodávajícího probíhá insolvenční (nebo obdobné) řízení, v němž bylo vydáno rozhodnutí o úpadku, nebo byl insolvenční návrh zamítnut proto, že majetek nepostačuje k úhradě nákladů insolvenčního řízení, nebo byl konkurs zrušen proto, že majetek byl zcela nepostačující nebo byla zavedena nucená správa podle zvláštních právních předpisů,
 - (v) Vyjde-li najevo, že Prodávající uvedl v Nabídce informace nebo doklady, které neodpovídají skutečnosti a které měly nebo mohly mít vliv na výsledek Zadávacího řízení, které vedlo k uzavření této Smlouvy (analogicky dle § 223 odst. 2 ZVZ).
- 12.3. Za podstatné porušení této Smlouvy bude považováno:
- (i) Prodlení Prodávajícího proti termínu doručení Vybavení uvedenému v článku 6. odst. 6.1 této Smlouvy trvající déle než jeden (1) měsíc;
 - (ii) Přenechání/převod/přechod práv a povinností Prodávajícího z této Smlouvy na třetí osobu bez písemného souhlasu Kupujícího;
 - (iii) Prodávající při plnění této Smlouvy opakovaně (soustavně) porušuje právní předpisy, regulace, technické standardy a normy České republiky či jiných států, k jejichž dodržování se touto Smlouvou zavázal;
 - (iv) Pokud Vybavení či jeho část nebude či v průběhu záruční doby přestane dosahovat minimálně funkcí a parametrů požadovaných Kupujícím a uvedených v Nabídce Prodávajícího;
 - (v) Porušení této Smlouvy ze strany Prodávajícího takovým způsobem, že v jeho důsledku nemůže Kupující dosáhnout cílů, pro které Smlouvu sjednal, nebo jestliže v důsledku takového jednání Prodávajícího vznikne Kupujícímu větší škoda.
- 12.4. Prodávající je oprávněn od Smlouvy odstoupit v případě podstatného porušení Smlouvy Kupujícím. Za podstatné porušení Smlouvy Kupujícím se považuje nezaplacení Kupní ceny v termínu stanoveném touto Smlouvou, ač Prodávající Kupujícího na toto porušení písemně upozornil a poskytl mu dostatečně dlouhou lhůtu k dodatečnému splnění této povinnosti.
- 12.5. Kupující je oprávněn od Smlouvy odstoupit i pouze ve vztahu k části plnění (dodávky).

13. Zástupci Smluvních stran, oznamování

- 13.1. Smluvní strany si po uzavření této Smlouvy vzájemně sdělí kontaktní údaje odpovědných zástupců pro vzájemnou komunikaci v souvislosti s předmětem plnění dle této Smlouvy.
- 13.2. Není-li v této Smlouvě ujednáno jinak, veškerá oznámení, která mají nebo mohou být učiněna mezi Smluvními stranami podle této Smlouvy, musí být vyhotovena písemně a doručena druhé Smluvní straně oprávněnou zasilatelskou službou, osobně (s písemným potvrzením o převzetí) nebo doporučenou zásilkou odeslanou s využitím provozovatele poštovních služeb; má se za to, že takové oznámení došlo třetí pracovní den po odeslání, bylo-li však odesláno na adresu v jiném státu, pak patnáctý pracovní den po odeslání. V případě reklamace lze písemné oznámení zaslat také prostřednictvím e-mailu.

14. Doložka o rozhodném právu

- 14.1. Tato Smlouva a veškeré právní vztahy z ní vzniklé se řídí výlučně právním řádem České republiky, přičemž Smluvní strany berou na vědomí a uznávají, že v oblastech výslovně neupravených touto Smlouvou platí ustanovení OZ.
- 14.2. Veškeré spory vzniklé z této Smlouvy či z právních vztahů s ní souvisejících budou Smluvní strany řešit jednáním.

15. Závěrečná ujednání

- 15.1. Tato Smlouva, včetně příloh, představuje úplnou a ucelenou smlouvu mezi Kupujícím a Prodávajícím.
- 15.2. Smluvní strany se dohodly, že Prodávající není oprávněn započíst svou pohledávku, ani pohledávku svého poddlužníka za Kupujícím proti pohledávce Kupujícího za Prodávajícím.
- 15.3. Prodávající není oprávněn postoupit pohledávku, která mu vznikne na základě této Smlouvy nebo v souvislosti s ní, na třetí osobu. Prodávající není oprávněn postoupit práva a povinnosti z této Smlouvy ani z její části třetí osobě.
- 15.4. Prodávající se zavazuje mít po celou dobu platnosti této Smlouvy sjednáno pojištění odpovědnosti za škodu způsobenou v souvislosti s výkonem podnikatelské činnosti, a to s limitem pojistného plnění minimálně ve výši Kupní ceny za předmět této Smlouvy.
- 15.5. Pokud se jakékoliv ustanovení této Smlouvy později ukáže nebo bude určeno jako neplatné, neúčinné, zdánlivé nebo nevynutitelné, pak taková neplatnost, neúčinnost, zdánlivost nebo nevynutitelnost nezpůsobuje neplatnost, neúčinnost, zdánlivost nebo nevynutitelnost Smlouvy jako celku. V takovém případě se Strany zavazují bez zbytečného prodlení dodatečně takové vadné ustanovení vyjasnit ve smyslu ustanovení § 553 odst. 2 OZ nebo jej nahradit po vzájemné dohodě novým ustanovením, jež nejbližší, v rozsahu povoleném právními předpisy České republiky, odpovídá úmyslu Smluvních stran v době uzavření této Smlouvy.
- 15.6. Tato Smlouva nabývá platnosti dnem jejího podpisu oprávněnými osobami obou Smluvních stran. Účinnosti tato Smlouva nabývá jejím uveřejněním v registru smluv.
- 15.7. Tuto Smlouvu lze doplnit nebo měnit výlučně formou písemných očíslovaných dodatků, opatřených časovým a místním určením a podepsaných oprávněnými zástupci Smluvních stran. Smluvní strany ve smyslu ustanovení § 564 OZ výslovně vylučují provedení změn Smlouvy v jiné formě.
- 15.8. Poruší-li Smluvní strana povinnost z této Smlouvy či může-li a má-li o takovém porušení vědět, oznámí to bez zbytečného odkladu druhé Smluvní straně, které z toho může vzniknout újma, a upozorní ji na možné následky; v takovém případě nemá poškozená Smluvní strana právo na náhradu té újmy, které mohla po oznámení zabránit.
- 15.9. Prodávající se za podmínek stanovených touto Smlouvou zavazuje archivovat veškeré písemnosti zhotovené pro plnění předmětu dle této Smlouvy.
- 15.10. Prodávající se za podmínek stanovených touto Smlouvou zavazuje:
 - (i) archivovat veškeré písemnosti zhotovené pro plnění předmětu dle této Smlouvy a umožnit osobám

oprávněným k výkonu kontroly projektu, z něhož je plnění dle této Smlouvy hrazeno, provést kontrolu dokladů souvisejících s tímto plněním, a to po celou dobu archivace projektu, minimálně však do roku 2033. Kupující je oprávněn po uplynutí 10 let od ukončení plnění podle této Smlouvy od Prodávajícího výše uvedené dokumenty bezplatně převzít;

- (ii) jako osoba povinná dle ustanovení § 2 písm. e) zákona č. 320/2001 Sb., o finanční kontrole ve veřejné správě, v platném znění, spolupůsobit při výkonu finanční kontroly, mj. umožnit všem subjektům oprávněným k výkonu kontroly projektu přístup ke všem dokumentům, tedy i k těm částem nabídek, smluv a souvisejících dokumentů, které podléhají ochraně podle zvláštních právních předpisů (např. obchodní tajemství), a to za předpokladu, že budou splněny požadavky kladené právními předpisy; tuto povinnost rovněž zajistí Prodávající u případných poddodavatelů Prodávajícího.

15.11. Nedílnou součástí Smlouvy jsou tyto přílohy:

Příloha č. 1: Technická specifikace plnění, která tvořila Přílohu č. 5 Zadávací dokumentace,

Příloha č. 2: Nabídka Prodávajícího předložená v rámci zadávacího řízení v části, která předmět plnění technicky popisuje.

15.12. Smluvní strany stvrzují Smlouvu podpisem na důkaz souhlasu s celým jejím obsahem.

V Čáslavi



Mgr. David Tichý

Ředitel PO

V Ostravě



Ondřej Ligocký

člen představenstva



Ing. Josef Tyl

člen představenstva

kód	Název požadovaného výrobku	technická specifikace požadovaného výrobku	Maximální možná cena bez DPH/jednotka	Maximální možná cena včetně DPH/jednotka	množství	jednotka	jednotková cena bez DPH	cena celkem bez DPH	cena celkem včetně DPH	NABÍDKA	
1.1.2.3.1.92	Počítačová sestava	<p>Počítač - minimální požadované parametry: procesor o výkonu min. 9609 bodů v testu benchmark (dle www.cpubenchmark.net), paměť RAM min. 16GB DDR4; uložště SSD min. 512GB; LAN, Wi-Fi ac; Bluetooth; 2x USB (3.0/3.1/3.2 gen.), USB Type-C; VGA, 2xDP, čtečka pamětových karet, COM port; operační systém Windows 10 Pro v nejnovější verzi s možností připojení do domény (z důvodu kompatibility s již používanými programy), minimální záruční doba 36 měsíců, klávesnice, myš</p> <p>Monitor - minimální požadované parametry: min. úhlopříčka 24", min. rozlišení 1920x1200, poměr stran 16:10, jas min 300 cd/m2, kontrastní poměr 1000:1, min pozorovací úhly 178°, min. doba odezvy 8 ms, antireflexní povrch, disleje, konektory: VGA, DP 1.2, HDMI, USB 3.0 a 2.0, včetně DP kabelu pro připojení min. délky 1,2 metru, min. záruka 36 měsíců</p>	19 834,71 Kč	24 000 Kč	25	ks	18 900,00 Kč	472 500,00 Kč	571 725,00 Kč		
		<p>Access point, externí použití, rozhraní LAN 1x1000 a 1x10000 Mbs, režim bríde, normy:802.11a/b/g/n/ac/wave2, podpora PoE, min. záruka 26 měsíců počet aktivních klientů až 1500 zabezpečení: WEP, WPA-PSK, WPA-Enterprise (WPA/WPA2, TKIP/AES), 802.11w/WPMF kompatibilita se systémem UniFi Controller, využití funkcí: Více SSID s různými typem zabezpečení Omezení rychlosti dle SSID Pokročilé funkce AirTime Fairness a Band Steering Účet hosta Billingový systém - využití externího serveru, definice voucherů, přímé platby Load Balance - přepínání klientů na méně vytížené další zařízení Podpora normy napájení 802.3bt Podpora VLAN</p>	16 281,82 Kč	19 701 Kč	10	ks	14 298,00 Kč	142 980,00 Kč	173 005,80 Kč		
1.1.2.3.1.96	Výkonný přístupový bod										
1.1.2.3.1.97	Brýle pro virtuální realitu	<p>Standalone (bezpočítačové) brýle pro virtuální realitu, reproduktory, mikrofon. Zorné pole minimálně 90°. Rozlišení displeje brýlí min. 1440 x 1600 pixelů na jedno oko. Obnovovací frekvence min. 72 Hz, min. velikost operační paměti 6GB. Možnost pohybu ve 3D prostoru, wifi, 1 USB-c konektor, hardwarová možnost úpravy vzdálenosti čítek od sebe. Všechna zařízení, které zajistí bezpečný transport a ukládání virtuálních brýlí a ochranou před jejich poškozením: popis zařízení- Zařízení musí umožnit přemášení v jedné ruce, např. pomocí madla. Současně požadujeme konstrukci z pevných materiálů s kovem vyztuženými rohy, aby nedošlo k poškození manipulací. Zařízení musí umožnit stohování. Vnitřní uspořádání boxu požadujeme upravené s ohledem na dodávaný typ brýlí, např. pokostrováním, aby při transportu nedocházelo k pohybu brýlí. Zařízení musí umožnit nabíjení uložených brýlí – součástí požadujeme CE prohlášení nebo elektronrevizi k dodanému zařízení.. Zadáni vyhovují zařízení např. typu kulr.</p>	16 524,79 Kč	19 995 Kč	20	ks	14 346,00 Kč	286 920,00 Kč	347 173,20 Kč		

1.1.2.4.1	Software pro VR brýle - žákovská verze	Software propojený na základní učitelé prostředí, který umožňuje propojení minimálně 16 žáků do jednoho virtuálního prostředí, ve kterém se zobrazují objekty, obrázky, animace i videa. Celé prostředí musí mít možnost ovládat učitel. SW musí umožňovat žákům interakci s jednotlivými materiály (např. při zobrazení motoru je možnost ho rozebrat na jednotlivé díly, pak jej složit zpět a tuto možnost má jakýkoliv z žáků). Zároveň umí prostředí spustit mód testu, ve kterém se třída rozdělí na jednotlivé podtřídy (jednotlivé žáky) a žáci jsou testováni na konkrétní látku. Systém pak automaticky test vyhodnotí. Učitel má možnost ovládat žákovský SW do té míry, že určuje možnosti interakce žáků s objekty.	16 528,93 Kč	20 000 Kč	20	ks	16 520,00 Kč	330 400,00 Kč	399 784,00 Kč
1.1.2.3.1.99	Animrační sada	Je potřeba, aby animrační sada obsahovala minimálně tyto komponenty: 6x vizualizér, 12x software, metodika, 6x scéna) pro efektivní využití při tvorbě animace.	22 148,76 Kč	26 800 Kč	6	ks	22 000,00 Kč	132 000,00 Kč	159 720,00 Kč
1.1.2.3.1.1	Tablet	Wifi, Bluetooth min. ver 4.2, Webkamera 8Mpx, světlost fotoaparátu min. 2,4, vydrž baterie až 10 hodin při prohlížení webu, rozlišení displeje alespoň 2160x1620, jemnost displeje min. 264, kompatibilita s perem, interní paměť: min 128GB, připojení jack sluchátka 3,5 mm, čtečka otisků prstů, podpora GLONASS, světelný senzor, barometr, pohybový senzor, výkon procesoru v benchmarku (https://www.antutu.com/benchmark/ios1.htm) min. 440 000 bodů Obal na tablet - kompatibilní ochranný kryt na tablet, funkce stojánku, magnetické spojení - magnetický pant.	11 699,17 Kč	14 156 Kč	45	ks	11 600,00 Kč	522 000,00 Kč	631 620,00 Kč
1.1.2.3.1.101	Pero k tabletu (Apple pencil)	Nabíjení pera přes konektor (pero bez výměny baterie) Vysoká odezva (šken 240x za sekundu) Střinování náklonem ruky Tlakové senzory pera zajistí přesnou tloušťku čáry Hrot pera má zabudovaný min dva senzory	2 106,61 Kč	2 549 Kč	45	ks	2 100,00 Kč	94 500,00 Kč	114 345,00 Kč
1.1.2.3.1.54	Notebook	Minimální požadované parametry: procesor minimální počet bodů7991 v benchmarku bodů, dle standardizovaného testu CPU PassMark zdroj viz odkaz v poznámkách ;min 8GB operační paměti DDR4; min. 14" Full HD displej s min. rozlišením 1920x1080; pevný disk min 256GB SSD ; Bluetooth, HDMI, HD kamera, min 3x USB (2x 3,0/3.1/3.2 Gen 1 a 1x Type-C, 3.1/3.2 Gen 1), čtečka paměťových karet, podsvícená klávesnice, operační systém kompatibilní k nativnímu připojení k doménovému řadiči s OS Microsoft Server (Windows 10 Pro), min. záruka 36 měsíců - odkaz na CPU Benchmarks: https://www.cpubenchmark.net/cpu_list.php	16 528,93 Kč	20 000 Kč	20	ks	14 929,00 Kč	298 580,00 Kč	361 281,80 Kč
1.1.2.3.1.56	Dataprojektor přenosný	Rozlišení: min 1920 x 1080 (FullHD) Technologie DLP Svítivost [ANSI] lumens: min 3 500 Kontrast [-]: min 12 000 Vstupy: Audio, HDMI, VGA (D-SUB) Min. projekční vzdálenost (m): 1 Širokoúhly Economic mode Reproduktor Dálkové ovládání Životnost výbojky normal [h]: min 5 000 Životnost výbojky economic [h]: min 20 000	10 330,58 Kč	12 500 Kč	2	ks	10 300,00 Kč	20 600,00 Kč	24 926,00 Kč
1.1.2.3.1.57 1.1.2.3.1.79	Projekční plátno plus	projekční plátno min. rozměry 124,5 x 221 cm, má bílé provedení, min úhlopříčku 100", a formát projekční stěny je 16:9, minimální úhel projekčního pohledu 160 stupňů, zajišťuje uzamykací systém, spodní zatěžovací lišta, rukojeť, instalace na zeď či strop	5 785,12 Kč	7 000 Kč	2	ks	2 400,00 Kč	4 800,00 Kč	5 808,00 Kč

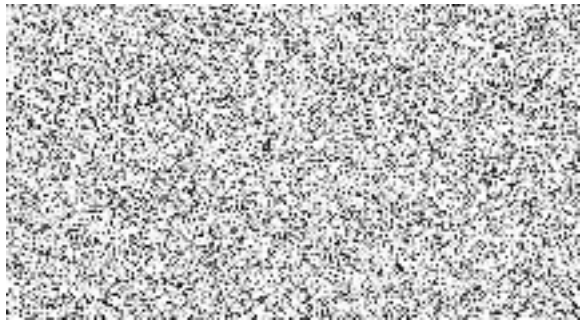
1.1.2.3.1.74	Digitální kamera	<p>Maximální rozlišení snímacího senzoru v pixelech: min. 3 280 000 stabilizace: Optická Full HD Uhlíková LCD panelu [palce]: min 3 palce Zoom digitální: min 1 140 Zoom optický: min. 32 Max. ohnisková vzdálenost [mm]: min 89.6 Min. ohnisková vzdálenost [mm]: 2.8 Min. světelnost objektivu: 1.8 Max. světelnost objektivu: min 4.5 Paměťové médium Záznamové médium: SD, SDHC, SDXC Parametry přijímacího čipu Typ snímacího senzoru: CMOS Uhlíková snímacího prvku [1/xx palce]: min 4,85 Dotykový panel Uhlíková LCD panelu [palce]: min 3 Rozlišení LCD obrazovky: min 230 000 Základní parametry Stabilizace obrazu: Ano Režim 16:9: Ano Záznam zvuku: Ano Digitální fotografování: Ano Full HD Rozhraní: AV, mini HDMI, mini USB, Sluchátka, WiFi Typ stabilizace: Optická</p>	7 024,79 Kč	8 500 Kč	1	ks	7 000,00 Kč	7 000,00 Kč	8 470,00 Kč
1.1.1.2.1	Server	<p>Výkonný tower server o minimálních požadavcích: procesor: min. 2 fyzické procesory, s min. výkonem dle standardizovaného testu dle dostupného výsledku na https://www.cpubenchmark.net/high_end_cpus.html, dosahuje hodnoty za procesor min. 14459 bodů za procesor: min. operační paměť 128 GB; 4xSSD serverový disk s min. kapacitou 480GB HotPlug, HDD disk v serverový - min. 8TB, min. počet otáček 7200 ot/min, typ HotPlug, Optická mechanika, min. záruka 36 měsíců; min. 2x Gbit Ethernet, řadič disků s kapacitou vyrovnávací paměti 2GB; rozšiřující interní kartu výstupního rozhraní SAS s min. rychlostí přenosů 12Gbps</p>	247 933,88 Kč	300 000,00 Kč	2	ks	143 000,00 Kč	286 000,00 Kč	346 060,00 Kč
1.1.1.1.2.2	Aplikační server	<p>Aplikační server s procesorem s min. výkonem dle standardizovaného testu dle dostupného výsledku na https://www.cpubenchmark.net/high_end_cpus.html, dosahuje hodnoty za procesor min. xx bodů; operační paměť min. 16GB, vnitřní úložště min. 4TB, interní SSD úložště min. 120 GB Provedení: Rackmount*; Konektory a rozhraní - min. počet portů USB 2.0.2, min počet portů USB 3.0: .2, min počet slotů pro HDD: 2, Seriový port: RS232, VGA konektor: Ano; Rychlost LAN: min (2)1G/10Gbps + (1) 10/100/1000Mbps IPMI management Gigabit LAN; Ano, kompatibilita se systémy Unifi a Unifi Video</p>	45 619,83 Kč	55 200,00 Kč	1	ks	37 654,00 Kč	37 654,00 Kč	45 561,34 Kč
1.1.1.1.2.3	iKufr 2 630 - mobilní stanice pro napájení a správu IPadů	<p>Nabíječi úložště - mobilní kufr pro bezpečné uložení, hromadné nabíjení, synchronizace a transport tabletů, uzamykatelný, pojízdná kolečka, teleskopická rukojeť a madlo pro snadnou manipulaci, ventilátor řízený termostatem, min 30x USB 5V 2.4A max. na port, synchronizace min. rychlost 450Mbps, pro napájení min. 30 ks mobilních zařízení</p>	50 000,00 Kč	60 500,00 Kč	1	ks	50 000,00 Kč	50 000,00 Kč	60 500,00 Kč

1.1.1.2.4	Multifunkční kopírovací stroj (barevný)	<p>Barevná multifunkce A3, min. rychlost 36 stran/min; boční vstup, min 2 kazety na papír (2x500 listů), duplex, gigabit Ethernet, aut. podavač originálů, podstavý stolek, Systémová paměť: min. 2 048 MB; Systémový pevný disk: min. 320 GB</p> <p>Rozhraní: 10-Base-T/100-Base-T/1 000-Base-T Ethernet; USB 2.0; Wi-Fi 802.11b/g/n (AP/Klient/Wi-Fi Direct); Síťové protokoly: TCP/IP, IPV4 / IPV6; IPX/SPX; NetBEUI; AppleTalk (EtherTalk); SMB; LPD; IPP; SNMP; HTTP; Typy rámců: Ethernet 802.2; Ethernet 802.3; Ethernet II; Ethernet SNAP; Automaticky podáváč originálů (volitelný); až 100 originálů; A6-A3; 35-163 g/m2; Tisknutelné formáty: min. A6-SRA3, vlastní formáty papíru; dlouhý papír max. 1200 x 297 mm min. Gramáž papíru: 52-300 g/m2; včetně automatického podávání originálů; včetně šlečky bezkontaktních karet pro ověřování - kompatibilní připojení na rozhraní SafeQ; Funkce kopírování: Rychlost kopír./tisku A4 (černobíle/barevně): min 36 str/min</p> <p>Rychlost kopír./tisku A3 (černobíle/barevně): min. 18 str/min, Tisk min. rozlišení tisku: 1 800 x 600 dpi; 1 200 x 1 200 dpi</p> <p>Rychlost obousměrného tisku A4 (čb./barevně): min. 36 str/min</p>	123 966,94 Kč	150 000,00 Kč	1	ks	123 000,00 Kč	123 000,00 Kč	148 830,00 Kč
1.1.1.2.8	Diskové pole	<p>Diskové pole s následujícími parametry:</p> <p>Nainstalované disky</p> <p>Nainstalované typy úložišť - HDD</p> <p>Počet nainstalovaných úložišť min. 6</p> <p>Celková nainstalovaná úložná kapacita min. 10.8 TB</p> <p>Podporované typy úložišť - HDD</p> <p>Počet podporovaných úložných jednotek min 24</p> <p>Rozhraní ukládacího disku - Serial Attached SCSI (SAS)</p> <p>Kapacita úložišť - min. 1800 GB</p> <p>Velikost ukládacího disku - 2.5"</p> <p>Vlastnosti řadiče - úroveň RAID 0,1,5,6,10,50,60</p> <p>Podpora výměny za provozu</p> <p>Rychlost otaček pevného disku min 10000 ot./min</p> <p>Typ skříňové rack (2U)</p> <p>Kapacita napájecího zdroje (PSU) min 600 W</p> <p>Počet napájecích článků min. 2</p> <p>Podpora redundantního napájení (RPS)</p>	165 289,26 Kč	200 000,00 Kč	1	ks	121 000,00 Kč	146 410,00 Kč	

1.1.1.3.1	<p>Software poskytující serverovou virtualizaci a konsolidaci s centralizovanou správou, vCenter, Server Essentials, pro min. 3 servery s až min. 2 procesory na každý vSphere Hypervisor.</p> <p>Popis základních funkcionalit, které jsou kompatibilní s již instalovaným prostředím, které škola používá.</p> <p>Zvýšená škálovatelnost - Zvýšená konfigurace maxima: Virtuální stroje budou podporovat až 128 virtuálních CPU (vCPU) a 4 TB virtuální RAM (VRAM). Hostitele budou podporovat až 480 CPU a 12TB o RAM, 1024 virtuálních strojů na hostitele a 64 uzlů na clusteru</p> <p>Rozšířená podpora - Rozšířená podpora pro nejnovější x86 čipové sady, zařízení, ovladače a hostující operační systémy.</p> <p>Grafika - NVIDIA GRID™ vGPU™.</p> <p>Instant Clone</p> <p>Úložště</p> <p>Převod úložště pro virtuální stroje - vSphere virtuální svazky* umožňují vašim externím diskovým polím, aby se staly VM-aware. Management úložště založený na rolick (SPBM) umožňující společnou správu napřít vrstevmi úložšť a dynamickou třídou skladování. Možnost přesné kombinace datových služeb (například klonu a snímky), které mají být instancovány efektivněji na bázi VM.</p> <p>Sit'</p> <p>Správa síťových IO - Nová podpora pro per-VM distribuované rezervace vSwitch šířky pásma k zajištění izolace a prosazení omezení na síťku pásma.</p> <p>Multicast Snooping - Podpora (GMP) snoopingu pro IPv4 paket a MLD snoopingu pro IPv6 pakety ve VDS. Vylepšený výkon a rozsah s multicestovým provozem.</p> <p>Dostupnost</p> <p>Poruchová tolerance (až 4-vCPU) - Rozšířená podpora odolnosti založené na softwaru proti chybám pro pracovní zátěže s kapacitou až 4 virtuálních CPU.</p> <p>Management</p> <p>Obsahová knihovna - Centrální úložště, které poskytuje jednoduchou a efektivní správu pro obsah, včetně šablon virtuálních strojů, ISO obrázky a skripty, možnost ukládat a spravovat obsah z centrálního místa a sdílet prostřednictvím publikovačopředplatného modelu.</p> <p>Cross-vCenter klonování a migrace - Kopírování a přesun virtuálních počítačů mezi hostiteli na různých vCenter serverech v jedné akci.</p> <p>Rozšířené uživatelské rozhraní – webový klient je responzivní</p>	<p>100 000,00 Kč</p> <p>82 644,63 Kč</p>	1	ks	82 000,00 Kč	82 000,00 Kč	99 220,00 Kč
1.1.2.3.1.107	Scanner pro snímání čárových kódů	2 826,45 Kč	1	ks	2 826,00 Kč	2 826,00 Kč	3 419,46 Kč
1.1.2.3.1.111	Čtečka knih	2 636,36 Kč	50	ks	2 200,00 Kč	110 000,00 Kč	133 100,00 Kč

1.1.2.4.3	SW pro knihovnu	Knihovní software, zajišťující následující funkcionality: Podporované knihovnické standardy: typu UNIMARC nebo MARC21 Aktivace - modul nákupního fondu Katalogizace Evidence periodik Audiovizuální média - jejich kategorizace Modul vyhledávání WWW katalog Výpůjční protokol Dětský ONLINE katalog Revize fondu zajištění verze pro využití ve školním prostředí, včetně školení pedagogických pracovníků, zajištění servisní práce včetně instalace	36 363,64 Kč	44 000,00 Kč	1	ks	36 147,00 Kč	36 147,00 Kč	43 737,87 Kč
-----------	-----------------	------------------------------------------------------------------------------------------------------------------------------------------------------------------------------------------------------------------------------------------------------------------------------------------------------------------------------------------------------------------------------------------------------------------------------------------------------------------------------------------	--------------	--------------	---	----	--------------	--------------	--------------

cena celkem bez DPH	3 160 907,00 Kč
cena celkem včetně DPH	3 824 697,47 Kč



1.1.2.3.1.92 - Počítačová sestava

Model: **HP EliteDesk 805 G6 SFF vč monitoru (konfigurace)**

AMD Ryzen 3 PRO 4350G 3.80G 4 cores 65W, o výkonu 11064

bodů v testu www.cpubenchmark.net

paměť RAM 16GB DDR4

uložiště SSD 512GB

GLAN, Wi-Fi 6 ax, Bluetooth

Vepředu 1x USB-C, 2x USB 3.2 gen 2, 2x USB 3.2 gen 1, vzadu: 2x USB 2.0, 3x USB 3.2 gen 1

VGA, 2xDP; čtečka paměťových karet, COM port;

operační systém Windows 10 Pro v nejnovější verzi

klávesnice, myš

splňuje certifikaci Energy Star a TCO, paměť a disk je snadno dostupná a vyměnitelná

záruční doba 36 měsíců



Monitor: **AOC X24P1 (příslušenství PC)**

Velikost uhlopříčky 24", IPS

rozlišení 1920x1200, poměr stran 16:10

jas 300 cd/m2, kontrastní poměr 1000:1,

pozorovací úhly 178°, doba odezvy 4 ms,

antireflexní povrch displeje,

konektory: VGA, DP 1.2, HDMI, USB 3.0 a 2.0

včetně DP kabelu pro připojení délky 1,8 metru

splňuje certifikaci Energy Star a TCO

záruka 36 měsíců



1.1.2.3.1.96 - Výkonný přístupový bod

Model: **UBNT UniFi AP XG**

Access point, externí použití, rozhraní LAN 1x1000 a 1x10000 Mbs,

režim bridge, normy: 802.11a/b/g/n/ac/ac-wave2, podpora PoE,

počet aktivních klientů až 1500

zabezpečení: WEP, WPA-PSK, WPA-Enterprise (WPA/WPA2,

TKIP/AES), 802.11w/PMF

kompatibilní se systémem UniFi Controller, využití funkcí: Více SSID s různým typem zabezpečení

Omezování rychlosti dle SSID, Pokročilé funkce AirTime Fairness a Band Steering

RF sken okolního prostředí, Účet hosta, Bilingový systém - využití externího serveru, definice

voucherů, přímé platby, Load Balance - přepínání klientů na méně vytížené další zařízení

Podpora normy napájení 802.3bt, Podpora VLAN

záruka 26 měsíců



1.1.2.3.1.97 - Brýle pro virtuální realitu

Model: **Oculus Quest 2 64GB**

Standalone (bezpočítačové) brýle pro virtuální realitu, reproduktory, mikrofon.

Zorné pole 90°. Rozlišení displaye 1832×1920 pixelů na jedno oko. Obnovovací frekvence 90 Hz.

Velikost operační paměti 6GB, velikost disku 64GB Možnost pohybu ve 3D prostoru, wifi, 1 USB-c konektor, hardwarová možnost úpravy vzdáleností čoček od sebe.



Včetně zařízení, které zajistí bezpečný transport a ukládání virtuálních brýlí a ochranou před jejich poškozením. Kufr umožňuje přenášení a nabíjení 4ks headsetů, v rámci dodávky bude dodáno 5ks kufrů pro celkem 20ks brýlí pro VR

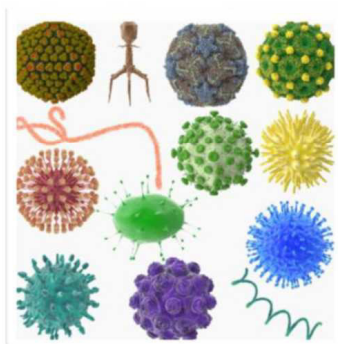


1.1.2.4.1 - Software pro VR brýle - žákovská verze

Model: **Virtual Lab - NEOS Classroom**

Software propojený na základní učitelské prostředí, který umožňuje propojení 16 žáků do jednoho virtuálního prostředí, ve kterém se zobrazují objekty, obrázky, animace i videa. Celé prostředí má možnost ovládat učitel. SW umožní žákům interakci s jednotlivými materiály (např. při zobrazení motoru je možnost ho rozebrat na jednotlivé díly, pak jej složit zpět a tuto možnost má jakýkoliv z žáků). Zároveň umí prostředí spustit mód testu, ve kterém se třída rozdělí na jednotlivé podtřídy (jednotlivé žáky) a žáci jsou testováni na konkrétní látku. Systém pak automaticky test vyhodnotí. Učitel má možnost ovládat žákovský SW do té míry, že určuje možnosti interakce žáků s objekty.

Příklady 3D modelů:



1.1.2.3.1.99 - Animační sada

Model: **Animační svět III.**

3x animační vizualizér:

- snímání videa a obrazu
- přenos v HD rozlišení
- mimořádná flexibilita - možnost otočení snímáče i ramene o 360 °
- manuální ostření
- vestavěné LED přisvětlení
- integrovaný USB mikrofon - záznam zvuku
- protiskluzová podložka
- hmotnost - 570 g

12x časově neomezenou licenci animačního programu:

- přehrávání filmů a snímků v libovolném fázování
- import hudby a zvuků, možnost nahrát své vlastní zvukové stopy
- přidání titulků a speciálních efektů
- kopírování a úprava jednotlivých animovaných snímků
- průsvity
- časové zrychlení, možnost nastavení časosběrného snímání
- klíčování – Chroma Key
- export ve formátu MP4 a AVI

6x knihu s návody k animování (v českém jazyce):

- obsahuje popis práce s vizualizérem a animačním programem
- návod pro tvorbu celkem 18ti typů animací
- vzorové animace ke každé kapitole jsou dostupné na webu www.animujte.cz

6x animační scénu z kartonu:

- snadno přenosná skládací scéna pro animaci - rozměry 42 cm x 32 cm x 22 cm

1.1.2.3.1.1 – tablet

Model: **Apple iPad 10,2" 128GB Wi-Fi vesmírně šedý (2020)**

Wifi, Bluetooth ver 5.0, Webkamera 8Mpx, světlost fotoaparátu f 2,4; výdrž baterie až 10 hodin při prohlížení webu, rozlišení displeje alespoň 2160x1620, jemnost displeje 264ppi, kompatibilita s perem, interní paměť: 128GB, přípojení jack sluchátka 3,5 mm, čtečka otisků prstů, podpora GLONASS, světelný senzor, barometr, pohybový senzor, výkon procesoru v benchmarku (<https://www.antutu.com/en/ranking/ios1.htm>) 455 162 bodů splňuje certifikaci Energy Star a TCO



Apple Smart Cover přední kryt iPad Air 10,5" / iPad 10,2" černý
Obal na tablet - kompatibilní ochranný kryt na tablet, funkce stojánku, magnetické spojení - magnetický pant.

1.1.2.3.1.101 - Pero k tabletu (Apple pencil)

Model: **Apple Pencil tužka bílá**

Nabíjení pera přes konektor (pero bez výměny baterií)

Vysoká odezva (sken 240x za sekundu)

Stínování náklonem ruky

Tlakové senzory pera zajistí přesnou tloušťku čáry

Hrot pera má zabudovány min dva senzory



1.1.2.3.1.54 – Notebook

Model: **Acer TravelMate P2 (model TMP215-53-5006)**

Velikost 15,6", rozlišení 1920x1080

procesor Intel i5-1135G7, 10 112 bodů v benchmarku PassMark

8GB operační paměti DDR4

SSD 256GB M.2 NVMe PCIe

BT 5.0, Wifi Intel 802.11ax

HD kamera 720p s integrovanou krytkou, podsvícená klávesnice vč. numeriky

HDMI, VGA, LAN RJ-45

3x USB 3.1 gen 1, 1x USB-C s podporou DP alternate mode a nabíjení ntb (dockování)

Čtečka SD karet, testováno na odolnost dle standardu MIL-STD 810G, TPM 2.0

OS: Windows 10 PRO

Výdrž baterie cca 12hodin

Hmotnost 1,8kg

splňuje certifikaci Energy Star a TCO

paměť, disk a baterie notebooku snadno dostupná a vyměnitelná

Záruka 36měsíců



1.1.2.3.1.56 – Dataprojektor přenosný

Model: **Projektor ViewSonic PX701HD**

Rozlišení: 1920 x 1080 (FullHD)

Technologie DLP

Svítivost [ANSI lumens]: 3 500

Kontrast [:1]: 12 000

Vstupy: Audio, 2x HDMI, VGA (D-SUB)

Výstupy: Audio, 1x USB (5V), VGA (D-SUB)

Min. projekční vzdálenost (m): 1

Širokoúhlý

Economic mode

Reproduktor 10W

Dálkové ovládání

Životnost výbojky normal [h]: 5 000

Životnost výbojky economic [h]: 20 000



1.1.2.3.1.57, 1.1.2.3.1.79 - Projekční plátno plus

Model: **Projekční plátno Elite Screens M100XWH 100"**

projekční plátno rozměry 124,5 x 221 cm, má bílé provedení

úhlopříčka 100" a formát projekční stěny je 16:9

úhel projekčního pohledu 160 stupňů, uzamykací systém, spodní

zátěžová lišta, rukojeť

instalace na zeď či strop



1.1.2.3.1.74 – Digitální kamera

Model: **Canon Legria HF R86 kamera**

Snímač Full HD CMOS, typ 1/4,85, 3,28M pixelů

optická stabilizace obrazu, režim 16:9

Displej LCD s dotykovou obrazovkou a úhlopříčkou 7,5 cm (3,0"), rozlišení 230 000px

Zoom digitální: 1 140

Zoom optický: 32 (57x výkonný zoom)

Ohnisková vzdálenost 2,8 až 89,6 mm

Světelnost f1,8 až f4,5

Interní paměť flash 16GB, podpora SD, SDHC, SDXC

Záznam zvuku, Digitální fotografování

Rozhraní: AV, mini HDMI, mini USB, Sluchátka, WiFi, NFC



1.1.1.2.1- Server

Model: **Supermicro CSE-743TQ-865 4U/tower (konfig)**

- tower server (4U), chassi 8x hotplug 2,5"/3,5", zdroj 865W 80plus
- osazeno 2x CPU AMD EPYC 7251, výkon dle testu passmark 15 542 bodů
- operační paměť 128 GB DDR ECC (4x Samsung 32GB DDR4-3200MHz ECC)
- 4x SSD serverový disk Samsung Enterprise SSD 480GB 2.5 SATA PM883, TLC, hotplug
- 1x HDD disk serverový - Toshiba 3.5" 8TB,7.2K RPM,SATA 6Gb/s,256M,512e, hotplug
- Optická mechanika
- Řadič RAID Broadcom LSI MegaRAID SAS 9480-8i8e, 4GB vyrovnávací paměť, 12Gb/s SAS/SATA/PCIe (NVMe)
- 2x 10Gbit RJ-45 Ethernet, 1 RJ45 Dedicated IPMI LAN port, VGA, COM
- Bez operačního systému
- splňuje certifikaci Energy Star a TCO
- Záruka 36 měsíců na celek i komponenty



1.1.1.2.2 – Aplikační server

Model: **Supermicro CSE-811TQ-350B (konfigurace)**

- Chassis 1U ATX, 2SATA/SAS, slimCD, FD, 350W 80plus gold, černý
- CPU Intel® Xeon® Processor D-1518, výkon dle testu passmark 4784 bodů
- Paměť 16GB, 2x 8GB DDR4 ECC 2666MHz
- Interní M2 SSD Intel D3 S4510 240GB
- Vnitřní úložiště HDD 4TB SATAIII, 7200ot.
- Provedení do rack 19", 1U
- 2x USB 2.0, 2x USB 3.1
- 2x 3,5" SATA/SAS hotplug pozice
- 2x RJ45 10GBase-T ports, 2x RJ45 Gigabit Ethernet LAN ports, 1x RJ45 Dedicated IPMI LAN port
- 1x VGA, 1x COM
- OS Linux
- splňuje certifikaci Energy Star a TCO
- Kompatibilní s unifi a unifi video



1.1.1.2.3 – iKufr2

Model: 24U iKufr2

Nabíjecí úložiště - mobilní kufr pro bezpečné uložení, hromadné nabíjení, synchronizaci a transport tabletů, uzamykatelný, pojezdová kolečka, teleskopická rukojeť a madly pro snadnou manipulaci, ventilátor řízený termostatem, 30x USB 5V 2.4A max. na port, synchronizace rychlost 450Mbps, pro napájení 30 ks mobilních zařízení



1.1.1.2.4 – Multifunkční kopírovací stroj

Model: **Minolta bizhub C360i vč. příslušenství:**

USB CR YSF READER 3LF

DF-714 Jednoprůchodový podavač originálů

DK-516x Stolek pod stroj

UK-221 Vestavěný Wi-Fi modul

Barevná multifunkce A3, rychlost 36 stran/min; boční vstup, 2 kazety na papír (2x500 listů), duplex, gigabit Ethernet, aut. podavač originálů, podstavný stolek

Systémová paměť: 8GB; Systémový pevný disk: 320 GB

Rozhraní: 10-Base-T/100-Base-T/1 000-Base-T Ethernet;

USB 2.0; Wi-Fi 802.11b/g/n (AP/klient/Wi-Fi Direct);

Síťové protokoly: TCP/IP (IPv4 / IPv6); IPX/SPX; NetBEUI; AppleTalk (EtherTalk); SMB; LPD; IPP; SNMP; http

Typy rámců: Ethernet 802.2; Ethernet 802.3; Ethernet II; Ethernet SNAP;

Automatický podavač originálů (volitelný): až 100 originálů; A6–A3;

35–163 g/m²; Tisknutelné formáty: min. A6–SRA3, vlastní formáty papíru; dlouhý papír max. 1200 x 297 mm

min. Gramáž papíru: 52–300 g/m²; včetně automatického podavače originálů; včetně čtečky

bezkontaktních karet pro ověřování - kompatibilní připojení na rozhoraní SafeQ;

Funkce kopírování: Rychlost kopír./tisku A4 (černobíle/barevně): 36 str/min

Rychlost kopír./tisku A3 (černobíle/barevně): 18 str/min,

Tisk rozlišení tisku: 1 800 x 600 dpi; 1 200 x 1 200 dpi

Rychlost oboustranného tisku A4 (čb./barevně): 36 str/min



1.1.1.2.8 – Diskové pole

Model: Diskové pole Supermicro CSE-216BE1C-R920LPB

- Chassi rack 2U, zdroj 920W 80plus platinum, redundantní (2x zdroj hotplug)
- Pozice pro disky 24x HotPlug 2,5" SATA/SAS HDD/SSD
- Osazeno 6x 2,5" 1800GB SAS 12Gb/s, 10k RPM
- RAW kapacita osazených disků 10,8TB
- Interní RAID řadič s cache 2GB, úroveň RAID 0,1,5,6,10,50,60
- CPU Intel® Xeon® Processor D-2123IT, 4C/8T
- 8GB DDR4 RAM
- 4x RJ45 Gigabit Ethernet LAN ports, 2x RJ45 10GBase-T ports, 2x 10G SFP+ LAN ports, IPMI
- VGA, COM (header), 2x USB 3.2 gen 1
- splňuje certifikaci Energy Star a TCO



1.1.1.3.1 – Licence virtualizačních strojů

Model: Academic VMware vSphere 7 Essentials Plus Kit for 3 hosts vč. basic supportu

Software poskytující serverovou virtualizaci a konsolidaci s centralizovanou správou, vCenter Server Essentials, pro min. 3 servery s až min. 2 procesory na každý vSphere Hypervisor;

Popis základních funkcionalit, které jsou kompatibilní s již instalovaným prostředím, které škola používá:

Zvýšená škálovatelnost - Zvýšená konfigurace maxima: Virtuální stroje budou podporovat až 128 virtuálních CPU (vCPU) a 4 TB virtuální RAM (VRAM). Hostitelé budou podporovat až 480 CPU a 12TB o RAM, 1024 virtuálních strojů na hostitele a 64 uzlů na clusteru

Rozšířená podpora - Rozšířená podpora pro nejnovější x86 čipové sady, zařízení, ovladače a hostující operační systémy.

Grafika - NVIDIA GRID™ vGPU™.

Instant Clone

Úložiště

Převod úložiště pro virtuální stroje - vSphere virtuální svazky * umožňují vašim externím diskovým polím, aby se staly VM-aware. Management úložiště založený na rolích (SPBM) umožňující společnou správu napříč vrstvami úložišť a dynamickou třídou skladování. Možnost přesné kombinace datových služeb (například klonů a snímků), které mají být instancovány efektivněji na bázi VM.

Síť

Správa síťových IO - Nová podpora pro per-VM distribuované rezervace vSwitch šířky pásma k zajištění izolace a prosazení omezení na šířku pásma.

Multicast Snooping - Podpora IGMP snoopingu pro IPv4 paket a MLD snoopingu pro IPv6 pakety ve VDS. Vylepšený výkon a rozsah s multicastovým provozem.

Dostupnost

Poruchová tolerance (až 4-vCPU) - Rozšířená podpora odolnosti založené na softwaru proti chybám pro pracovní zátěže s kapacitou až 4 virtuálních CPU.

Management

Obsahová knihovna - Centrální úložiště, které poskytuje jednoduchou a efektivní správu pro obsah, včetně šablon virtuálních strojů, ISO obrazy a skripty, možnost ukládat a spravovat obsah z centrálního místa a sdílet prostřednictvím publikovacího/předplatného modelu.

Cross-vCenter klonování a migrace - Kopírování a přesun virtuálních počítačů mezi hostiteli na různých vCenter serverech v jedné akci.

Rozšířené uživatelské rozhraní – webový klient je responzivní

1.1.2.3.1.107 – scanner pro snímání čárových

Model: Scanner čárových kódů CCD (nastavený)

Nastavený pro knihovní sw Clavius, Ruční CCD scanner připojený na vstup klávesnice, umí za číslem poslat Enter, před číslem poslat dvakrát znak ~ (ascii kód 126)

1.1.2.3.1.111 – čtečka knih

Model: **Amazon New Kindle 2020**

Technologie displeje E Ink

Úhlopříčka displeje min 6" (15,24 cm)

Nasvícení displeje Ano

Min. rozlišení v pixelech 800 × 600

Podporované formáty PDF, MOBI, AZW, DOC, HTML, DOCX, PRC, TXT

Displej: Technologie displeje E Ink

Další funkce Slovník, Prohlížení obrázků, Webový prohlížeč

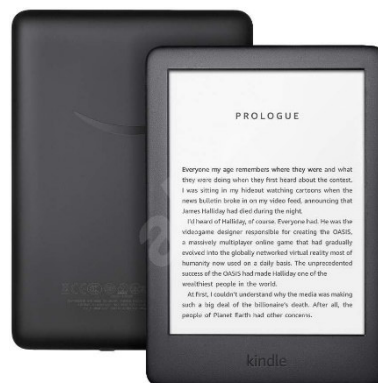
Výbava Dotykový displej

Paměť

Vnitřní paměť 8 GB

Bezdrátové připojení WiFi, BlueTooth

Konektory Micro USB



1.1.2.4.3 – sw pro knihovnu

Model: **Školní licence Clavius**

Knihovní software, zajišťující následující funkcionality:

Podporované knihovnické standardy: typu UNIMARC nebo MARC21

Akvizice - modul nákupního fondu

Katalogizace

Evidence periodik

Audiovizuální média - jejich kategorizace

Modul vyhledávání

WWW katalog

Výpůjční protokol

Dětský ONLINE katalog

Revize fondu

zajištění verze pro využití ve školním prostředí, včetně školení pedagogických pracovníků, zajištění servisní práce včetně instalace