

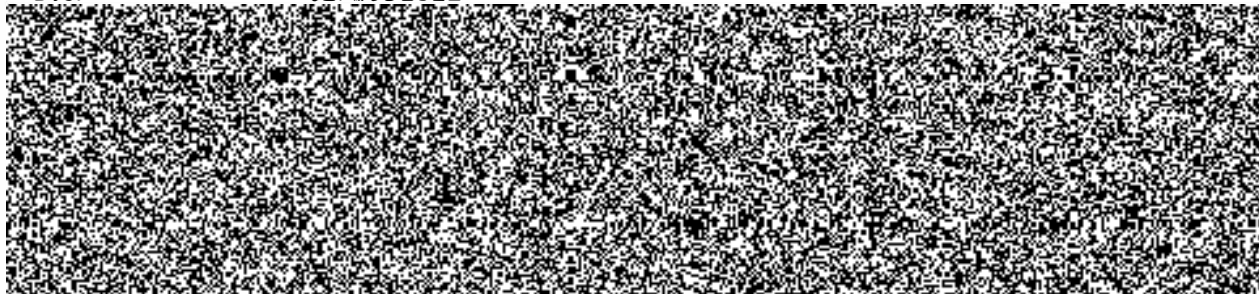
SMLOUVA O DÍLO

Č. j. KRPK-41162-11/ČJ-2021-1900VZ

uzavřená dle ustanovení § 2586 a násl. zákona č. 89/2012 Sb., občanský zákoník, v platném znění, mezi těmito smluvními stranami:

Objednatel **Česká republika – Krajské ředitelství policie Karlovarského kraje**

Zastoupený: **plk. Mgr. Petr Macháček, ředitel krajského ředitelství**
Sídlo: **Závodní 386/100, 360 06 Karlovy Vary - Dvory**
IČO: **72051612**
DIČ: **CZ72051612**



Datová schránka: upshp5u

Zhotovitel **Wash-service CR s.r.o., zapsaný v obchodním rejstříku vedeném u Krajského soudu v Brně, oddíl C, vložka 44741**

Zastoupený: **Ing. Jiří Kodet, jednatel společnosti**
Sídlo: **Křížíkova 72, 612 00 Brno**
IČO: **26909120**
DIČ: **CZ26909120**



Datová schránka: 7nqbp7v

I.

Předmět a místo plnění

Zhotovitel se zavazuje, že v souladu s „*Technickou specifikací a požadovanými vlastnostmi předmětu veřejné zakázky*“, č. j. KRPK-5247-2/ČJ-2021-1900AO ze dne 13. 5. 2021 a na základě místního šetření provede:

„Rekonstrukci mycího rámu služebních dopravních prostředků a čističky odpadních vod pro autodílny Cheb, Potoční 2108“

II.

Doba a podmínky plnění

1. Zhotovitel se zavazuje zahájit realizaci díla do 5 dnů od účinnosti smlouvy a dílo odevzdat objednateli hotové a funkční do 4 měsíců od účinnosti smlouvy o dílo.
2. Převzetí díla bude provedeno formou zápisu – předávací protokol, který podepíší odpovědní pracovníci obou smluvních stran. Zápis bude obsahovat též soupis eventuálně zjištěných vad a nedodělků s dohodnutými lhůtami pro jejich odstranění.
3. Dílo, které není řádně ukončeno, dílo s vadami a nedodělky bránícími provozu, či dílo, ohledně jehož předmětu zhotovitel neodevzdal objednateli potřebné, sjednané a povinné doklady a dokumentaci, není objednatel povinen převzít. Odstranění drobných vad a nedodělků bude řešeno s termínem odstranění v předávacím protokolu díla.
4. Zhotovitel je povinen vyklidit prostor do 5 kalendářních dnů od podepsání zápisu o převzetí díla.

III.

Cena díla a platební podmínky

1. Cena za předmět plnění byla dohodnuta ve výši

Cena bez DPH	1 543 800,00 Kč
DPH 21 %	324 198,00 Kč
Cena celkem včetně DPH	1 867 998,00 Kč

Slovy: jedenmilionosmsetšedesátsedmtisícdevětsetdevadesátosmkorun českých

2. Cena díla zahrnuje veškeré náklady zhotovitele spojené s jeho provedením.
3. Cena díla je považována za cenu nejvýše přípustnou.
4. Jakákoliv záloha se nepřipouští.
5. Práce bude fakturována na základě objednatelem odsouhlasené provedené práce.

6. Faktura musí obsahovat náležitosti daňového dokladu stanovené platnými daňovými a účetními předpisy a musí obsahovat číslo smlouvy o dílo. Nebude-li takové náležitosti obsahovat, je objednatel oprávněn ji vrátit zhotoviteli, aniž by se tímto postupem dostal do prodlení s její splatností.
7. Faktura musí být vystavena a doručena objednateli nejpozději ke dni převzetí díla na adresu objednatele, tj. Česká republika – Krajské ředitelství policie Karlovarského kraje, Závodní 386/100, 360 06 Karlovy Vary, IČ 72051612, datová schránka: upshp5u, (v případě elektronických faktur e-mail: krpk.faktura@pcr.cz), a musí obsahovat č. j. smlouvy o dílo uvedené v záhlaví této smlouvy.
8. Faktura je splatná do 30 kalendářních dnů od jejího prokazatelného doručení objednateli.
9. Bude-li faktura obsahovat nesprávné náležitosti, nebo bude-li na faktuře některá náležitost chybět, nebo nebude-li potvrzená kopie výkazu o materiálu či kopie montážního listu nebo nebude-li cena odpovídat údajům uvedeným v nabídce zhotovitele, bude objednatel oprávněn fakturu do data splatnosti zhotoviteli vrátit. Splatnost opravené faktury bude 30 kalendářních dnů ode dne jejího doručení objednateli.
10. Faktura bude hrazena převodním příkazem.
11. Faktura se považuje za uhrazenou odepsáním příslušné částky z účtu objednatele ve prospěch účtu zhotovitele.

IV.

Povinnosti zhotovitele

1. Zhotovitel má právo do 5 kalendářních dnů od podpisu smlouvy o dílo upozornit objednatele na práce související s předmětem plnění, které nebyly uvedeny v požadavcích – zadávacích podmínkách objednatele. Po této lhůtě nebude objednatel akceptovat jakékoliv požadavky zhotovitele na prodloužení termínu dokončení a zvyšování ceny díla a zhotovitel provede tyto práce na vlastní náklady.
2. Zhotovitel odpovídá za průběh prací, včetně pořádku na pracovišti a za dodržování bezpečnosti práce pracovníky provádějícími dílo.
3. Zhotovitel je povinen zabezpečit, aby během realizace díla nedošlo ke škodám na majetku objednatele a v případě, že k takové škodě dojde, plně za ni odpovídá zhotovitel. Případné vzniklé škody je zhotovitel povinen na své náklady bez zbytečného odkladu odstranit nebo uhradit ve skutečné výši do 30 dnů po výzvě objednatele.
4. Zhotovitel je povinen dbát na dodržování protipožárních předpisů.
5. Při realizaci použije zhotovitel pouze suroviny, materiály a výrobky, které jsou schváleny nebo certifikovány.
6. Součástí díla je zaškolení obsluhy objednatele a dále práce v tomto článku smlouvy nspecifikované, které však jsou k řádnému provedení díla v rozsahu zadávací

dokumentace nezbytné a o kterých zhotovitel vzhledem ke své kvalifikaci a zkušenostem měl, nebo mohl vědět. Provedení těchto prací však v žádném případě nezvyšuje touto smlouvou sjednanou cenu díla.

7. Dílo musí být provedeno plně v souladu s platnými právními předpisy, jakož i v souladu se všemi normami obsahujícími technické specifikace a technická řešení, technické a technologické postupy nebo jiná určující kritéria k zajištění, že materiály, výrobky, postupy a služby plně vyhovují veřejné zakázce.
8. Zhotovitel před započítím díla předá objednateli harmonogram prací a seznam všech pracovníků, kteří se během realizace díla budou pohybovat na pracovišti, kde bude dílo realizováno.
9. Dílo bude realizováno v pracovních dnech mezi 7:00 a 15:30 hod. a po domluvě i o víkendech a svátcích.
10. Zhotovitel zajistí na svůj náklad likvidaci veškerého odpadu, který vznikne v souvislosti s realizací díla v souladu se zákonem č. 541/2020 Sb., o odpadech.

V.

Povinnosti objednatele

1. Objednatel se zavazuje předat zhotoviteli prostory předmětu plnění díla v termínu dle dohody, nejpozději však v den zahájení prací, a zajistí zhotoviteli přiměřený přístup k místu provádění díla.
2. Čerpání energií bude probíhat ze stávajících rozvodů v místě rekonstrukce na náklady objednatele.
3. Objednatel je oprávněn provádět průběžnou kontrolu plnění předmětu díla a zhotovitel je povinen objednateli tuto kontrolu umožnit.
4. Objednatel je povinen za dokončené a bez závad převzaté dílo včas zaplatit cenu dohodnutou dle této smlouvy.

VI.

Odpovědnost za vady

1. Záruka na veškeré dodávky materiálu je poskytována v souladu se zárukou poskytovanou výrobcí, minimálně 24 měsíců. Záruka na stavební práce je poskytována v délce 60 měsíců (slovy šedesát měsíců) a běh záruční doby se počítá ode dne následujícího po dni převzetí díla.
2. Výskyt eventuálních záručních vad oznámí objednatel zhotoviteli spolu s uplatňovanými reklamačními nároky bez zbytečného odkladu po jejich zjištění a zhotovitel je povinen vady odstranit do 10 kalendářních dnů, nedohodne-li se s objednatelem jinak.

3. Lhůta pro zahájení odstraňování vady díla charakteru havárie se stanovuje na dobu do 24 hodin po nahlášení objednatelem.

VII.

Smluvní pokuty

1. Zhotovitel je povinen zaplatit objednateli za nedodržení termínu dokončení a předání díla smluvní pokutu ve výši 0,3 % z celkové ceny díla včetně DPH za každý, byť i započatý den prodlení.
2. V případě nesplnění termínu k odstranění záručních vad nebo nedodělků zjištěných při přebírání díla, či bezdůvodného přerušení díla a jeho nedokončení, zaplatí zhotovitel objednateli smluvní pokutu ve výši 1000,-Kč (slovy: jedentisíckorunčeských) za každý, byť i započatý den prodlení. V případě svévolného přerušení díla je smluvní pokuta počítána od následujícího dne po dni přerušení prací na díle.
3. Za prodlení objednatele s úhradou faktury, zaplatí objednatel zhotoviteli úrok z prodlení v souladu s ustanovením občanského zákoníku, v platném znění, z fakturované částky včetně DPH za každý, byť i započatý den prodlení.
4. Smluvní pokuta je splatná do 30 kalendářních dnů od obdržení výzvy druhé smluvní strany k jejímu zaplacení.



VIII.

Podstatné porušení smlouvy a odstoupení od smlouvy

1. Odstoupení od smlouvy se řídí ustanoveními občanského zákoníku.
2. Objednatel může od smlouvy odstoupit, pokud zhotovitel podstatným způsobem smlouvu poruší.
3. Za podstatné porušení smlouvy ze strany zhotovitele se považuje mimo jiné případ, kdy zahájení nebo postup prací zhotovitele ohrožuje objednatele vznikem prodlení v termínu dokončení díla či vznikem nepřiměřených stavebních a provozních nákladů, kdy ze strany zhotovitele nejsou dodržovány technologické postupy a předepsaná kvalita díla, na což byl zhotovitel předem písemně upozorněn se stanovením opatření k nápravě a dále svévolné ukončení díla a nepokračování v něm i přes výzvy objednatele.
4. Podstatným porušením smlouvy ze strany zhotovitele je též existence insolvenčního řízení zhotovitele.
5. Po doručení rozhodnutí objednatele o odstoupení od smlouvy, zastaví zhotovitel ihned další provádění prací na díle. Neprodleně bude provedeno předání a převzetí rozestavěného díla zápisem smluvních stran a vyúčtování provedených prací.

IX.

Závěrečná ustanovení

1. Tato smlouva nabývá účinnosti nejdříve dnem uveřejnění prostřednictvím registru smluv v souladu s ustanovením § 6 zákona č. 340/2015 Sb., o zvláštních podmínkách účinnosti některých smluv, uveřejňování těchto smluv a o registru smluv.
2. Objednatel prohlašuje, že předmět díla je v souladu s výkonem působnosti v oblasti veřejné správy a nevztahuje se na něj použití ustanovení přenesené daňové povinnosti dle § 92e zákona č. 235/2004 Sb., o dani z přidané hodnoty.
3. Dojde-li po uzavření této smlouvy ke změnám, které při uzavírání smlouvy nebyly známé a jejich provedení je nezbytné k řádnému provedení předmětu smlouvy, je zhotovitel povinen upozornit na tuto skutečnost objednatele s tím, že se po vzájemné dohodě smlouva upraví dodatkem s přihlédnutím k nezbytně nutným činnostem a účelně vynaloženým nákladům.
4. Práce nad rámec předmětu plnění dle této smlouvy vyžadují předchozí dohodu smluvních stran formou písemného dodatku k této smlouvě. Pokud zhotovitel provede tyto práce bez předchozího sjednání písemného dodatku ke smlouvě, považuje se cena těchto prací za smluvní pokutu za porušení smluvních ujednání o ceně díla dle této smlouvy zaplacenou zhotovitelem objednateli. Zhotovitel je povinen s objednatelem dohodnout veškeré změny při realizaci předmětu díla, které by mohly zvýšit nebo snížit cenu díla nebo prodloužit termín dokončení, před jejich provedením, formou dodatku k této smlouvě.
5. Případné vícepráce spojené s předmětem díla dle této smlouvy, musí být předloženy objednateli k odsouhlasení formou změnových listů. Po odsouhlasení budou předmětem jednání o uzavření dodatku k této smlouvě.
6. V případech v této smlouvě výslovně neuvedených platí pro obě smluvní strany ustanovení občanského zákoníku č. 89/2012 Sb., ve znění pozdějších předpisů a obchodní zvyklosti.
7. Jakákoliv ústní ujednání při provádění díla, která nejsou písemně potvrzena oprávněnými zástupci obou smluvních stran, jsou právně neúčinná.
8. Smlouvu lze měnit pouze písemným, oboustranně potvrzeným ujednáním výslovně nazvaným: „Dodatek ke smlouvě o dílo“.
9. Při změně sazby daně z přidané hodnoty bude sazba účtována dle požadavku Ministerstva financí ČR.
10. Za objednatele je ve věcech technických oprávněn jednat 

11. Za zhotovitele je ve věcech technických oprávněna jednat kontaktní osoba uvedena v záhlaví této smlouvy.
12. Smlouva je vyhotovena ve 3 stejnopisech, z nichž dva obdrží objednatel a jeden

zhotovitel.

13. Smluvní strany prohlašují, že se seznámily s obsahem smlouvy, souhlasí s ním a nemají proti němu žádné výhrady, na důkaz čehož připojují své podpisy.

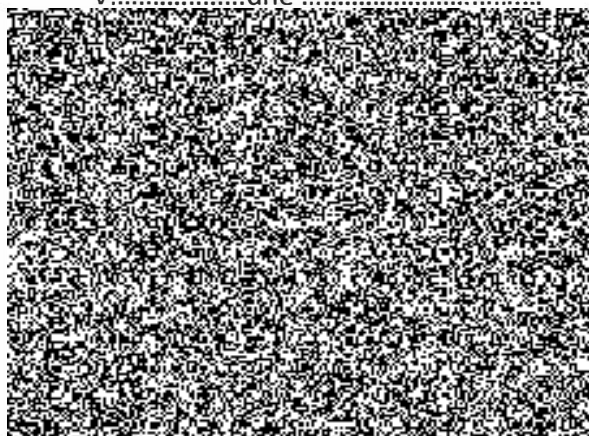
Příloha č. 1

Technická specifikace a požadované vlastnosti předmětu VZ č. j. KRPK-5247 2/ČJ-2021 1900AOze dne 13. 5. 2021

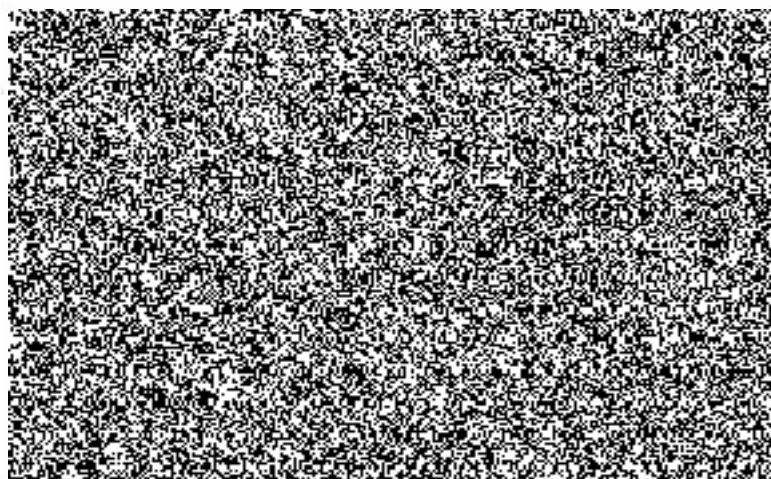
Příloha č. 2

Nabídka zhotovitele

v *BRNE* dne 07-07-2021



09-07-2021
V Karlových Varech dne



Technická specifikace a požadované vlastnosti předmětu VZ

„AO Cheb – rekonstrukce mycího rámu a ČOV“
Potoční 2108, 350 02 Cheb – autodílna PČR

Do haly o rozměrech - šířka 4,50 m, délka 12,80 m a výška 3,80 m s jedním vjezdem osazený rolovacími vraty o rozměrech - šířka 3,30 m, výška 2,50 m; zabudovat **portálovou, kartáčovou mycí linku** pro mytí osobních a dodávkových vozidel společně s čističkou odpadních vod, která bude mít dostatečnou kapacitu k obsluze nového mycího rámu a stávající technologii demontovat.
Rozměry místnosti ČOV - šířka 2,80 m, délka 4,40 m.

Termín prohlídky prostor (místní šetření) mycí haly a instalované technologie je určen dle výzvy. Veškeré informace ohledně elektroinstalace, stavebních, instalatérských prací a případné úpravy budou řešeny na místním šetření na výše uvedené adrese.

Poř. číslo	Požadované údaje	Údaje, které nabízí a vyplní uchazeč podle legendy ve sloupcích 2 a 3.	
Technická specifikace			
1	Mycí rám	Mycí výška minimálně 2,50 m, průjezdní šířka minimálně 2,45 m, mycí délka minimálně 6 m + náhrada stávajícího mycího rámu značky „Autoequip TK 25“ z r. 2005	Výška mytí 2,50m Šířka mytí 2,45m Délkamytí 6,00m
2	Značka a model	Doplň údaje	ISTOBAL 4PD6000 model M-20
3	Kartáče	Pěnové kartáče. Šetrné naklápěcí kartáče pro mytí vozidel s policejními polepy – reflexní fólie. Služební vozidla jsou vybavena světelnou rampou, výsuvnými světelnými panely, střešními nosiči, předním ochranným rámem, tažným zařízením a dalším obdobným zařízením => možností sušení vozů s tímto speciálním vybavením bez nutnosti demontáže.	Pěnové kartáče ozn. CARLITE Naklápění kartáčů ± 20°
4	Předmytí karoserie	Oscilační či naklápěcí vysokotlaké s nastavitelným tlakem mytí, minimálně pro podběhy a strany vozidla. Možnost	Rotační vysokotlaké mytí v kolových kartáčích pro podběhy 15bar až 70bar + fixní boční mytí 70bar,

		aplikace sezónní chemie proti hmyzu a aktivní pěny.	aplikace sezónní chemie proti hmyzu, aplikace aktivní pěny
5	Mytí	Aplikace šamponu jako součást mycího cyklu	Dávkování šamponu je v základu stroje
6	Komplexní sušení vozu	Sušení vybavené dostatečně silnými motory sledujícími obrys vozidla, umožňující změnu proudu vzduchu za účelem dostatečného sušení vozidel kombí, hatchback a dodávek. Služební vozidla jsou vybavena světelnou rampou, výsuvnými světelnými panely, střešními nosiči, předním ochranným rámem a dalším obdobným zařízením => možnost sušení vozů s tímto speciálním vybavením bez nutnosti demontáže.	Sušení je kompletní 2 x 3,8kW + 2 x 3,0kW s naklápěním proudu vzduchu tzv. difuzorem k dokonalému ofouknutí kolmých a šikmých ploch. Portál je schopen okopírovat doplňkové součásti přesahující karoserii vozidel
7	Sušení vozidel	Sušení vozidel za pomoci sušícího vosku, součástí mycího cyklu	Aplikace sušícího vosku je součástí základu stroje.
8	Možnost konzervace karoserie tvrdým voskem	Možnost použití jako samostatného výběrového programu	Aplikace tvrdého vosku pod označením FORMEL+
9	Spodní mytí podvozků	Variabilní (měnící směr) s instalací bez stavebních úprav vyžadujících stavební povolení či ohlášení	Naklápěcí mytí podvozků s jednoduchou úpravou včetně čerpadla 5,5kW, 15bar, 120l/min
10	Mytí disků kol	Oscilační technologií pomocí detergentu	Mytí disků nabízíme vysokotlaké s použitím detergentu a domytí klasickou žíní
11	Kapacita umytých vozidel za měsíc	Minimálně 500 vozidel za měsíc	40aut/den
12	Životnost stroje	Minimálně 10 let s garantovanou dodávkou náhradních dílů po celou životnost stroje	10let nebo 80000umytých vozidel
13	Ovládání	Elektronické, semafor pro správné umístění vozidla, nouzové zastavení STOP manuálním tlačítkem, bezpečnostní systém	Naváděcí LED semafor na portále + nouzové STOP tlačítko
14	Naváděcí kolejnice	Odstranění stávajících kolejnic, výměna za nové	ANO
15	Ochrana proti stříkání vody	Ochrana pro boční kartáč	ANO
16	Čistírna odpadních vod	Původní ČOV značky „Quins DS 1A“ z roku 2005. S dostatečnými parametry čištění odpadní vody a recyklací pro dodaný rám, nutno zachovat stávající parametry. Přílohou je „Rozhodnutí Městského úřadu Cheb, ze 17. 3. 2004, možno ponechat stávající funkční kompresor a nádrže. V případě, že bude zachován stávající kompresor a nádrže, nebude to mít negativní vliv na činnost instalovaného zařízení a bude spadat do požadované záruční doby nainstalovaného zařízení jako celek a jejich stav zjevně nezkrátí dobu požadované minimální životnosti.	ČOV Alfa Classic DA/800, demontáž a odvoz stávající ČOV Nabídka ČOV tvoří samostatnou přílohu. Jedná se o stejný typ, který provozujete na středisku v Karlových Varech

17	Stavební úpravy	Případně nutné stavební úpravy pro umístění technologie, zajistí dodavatel bez nutnosti stavebního povolení či ohlášení.	Nejsou nutné
18	Elektroinstalace	Využití stávající elektroinstalace. V případě nevyhovující stávající elektroinstalace, dodávka elektroinstalace nové.	Vyhovuje
19	Instalatérské práce	Využití stávajících instalačních rozvodů, v případě nevyhovujících rozvodů, dodávka rozvodů nových vč. montáže.	Akceptujeme
20	Úprava ventilace mycí haly	V případě nevyhovující ventilace.	Vyhovuje
21	Demontáž stávajícího zařízení	Mycí rám Autoequip TK 25, čistírna odpadních vod Quins DS 1A, bez likvidace.	ANO
22	Dokončení veškerých prací do finální verze	Včetně začistění instalací, zakrytování, opravy porušených konstrukcí, kompletní vyčištění prostor (podlahy, zdi a ostatního vybavení).	ANO
O b e c n é p o d m í n k y			
23	Záruka na dodané zařízení Servis	Minimálně 24 měsíců Do 24 hod od nahlášení	ANO ANO
24	Certifikát ISO 9001	Podmíněno	ANO
25	Prohlášení o shodě dle nařízení vlády ČR nebo dle směrnic EU	Podmíněno	ANO
26	Uvedení do provozu a předání	Do 4 měsíců od účinnosti kupní smlouvy	ANO
27	Doprava, demontáž stávajícího zařízení, uvedení do provozu; potřebné revize, tlakové zkoušky, nebo obdobná opatření; zaškolení obsluhy	Bez dodatečných nákladů => součástí zakázky	ANO
28	Reference za poslední 3 roky.	Umístění obdobné instalované mycí linky (firma, místo, rok instalace)	GŘ CEL- MFČR Praha Budějovická 7 rok 2019 ČS RoBiN OIL České Budějovice rok 2020 ČS KM Prona Liberec rok 2021 +dalších 56 realizací MOL atd.
29	Dokumentace	Ke každému produktu požadujeme produktové listy a přesnou specifikaci.	ANO

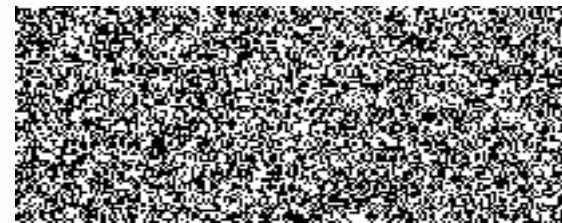
Cenová nabídka				
30	Cena	<i>Bez DPH (Kč)</i>	<i>DPH (Kč)</i>	<i>Cena s DPH (Kč)</i>
31	Cena celkem	1543800	324198	1867998

Příloha:

- Rozhodnutí Městského úřadu Cheb – povolení
- Pravidelná revize elektrického zařízení
- Fotodokumentace – 10 snímků

S ohledem na záruku a servis mycí linky se k VŘ mohou přihlásit pouze výhradní dodavatele zařízení.

Zpracovala:



Policie České republiky
Krajské ředitelství policie Karlovarského kraje
Dobrovského 1935
356 15 Dolní Rychnov

Nabídka 310521 VŘ

Cenová nabídka na dodávku a montáž mycího zařízení
ISTOBAL M -20 model 4 PD 6000 pro PČR Dolní Rychnov

Popis	Code	Počet	Kč
Základní portál výška mytí 2,5m, šířka mytí 2,45m	4PD6000	1	
v základní ceně je výbava 2ks čerpadla (čerstvá a recykl.voda)	RC065014	2	
elektronicky řízené přítlaky dvou bočních a jednoho střešního	RC11900G	1	
kartáče, zajištění proti překlopení, ochrana proti chodu na sucho	RC125013	1	
dávk.šamponu a sušícího přípravku,rozvod medií v energet. řetězu	RC031011		
přepínací ventil na 2 vody, ovládací skříň, kapotáž,sušení s nakl.	RC004023		
základní konstrukce portálu ošetřena galvan. zinkem, frekvenč.	RC125008		
řízení elektr. motorů pojezdu a zdvihu, nalepovací piktogramy	RC007009	sada	
sušící vent. 2x3kW boky, 2x3,8kW vrch s difuzorem a fotobuňkami	RC004007		
externí rozvaděč pro připojení čerpadel a ovládání mycí linky			
CPÚ technický ovládací panel, pojezdové kolejnice 11m			
Provedení kartáčů - napěněný proužek Carlite	RC038613	sada	
Aktivní pěna SUPER	RC072001	1	
Kryt proti ostříku	RC096002	1	
Výkyvné boční kartáče - náhrada kloubových kartáčů	RC038001	1	
Středící kolejnice 5m x 40mm	RC079501	sada	
Designové provedení ROCKET s naváděcím LED semaforem	RC108010	1	
Vosk SUPER - tvrdý vosk	RC044001	1	
Příplatek na barvu - základ zinek	RC103004	1	
Mytí kol výsuvnými kartáči 21" s PE vlákna	RC085002	1	
Rotační mytí kol a podběhů vysokým tlakem 15-70bar	RC085009	1	
Boční vysokotl.mytí fixní 80bar včetně čerpadla 3kW v rámu ML	RC065019	1	
Mytí spodku vozidel - naklápěcí vč. čerpadla 5kW, 15bar, 120l	RC084002	1	
Chemické předmytí na sezónní chemmi na hmyz a kola	RC123006	1	
Cena technologie			1214800,-
Doprava na místo určení			55000,-
Montáž (včetně revize a zaškolení obsluhy)			75000,-
ČOV ALFA Classic DA/800 - samostatná příloha			199000,-
Cena technologie včetně dopravy a montáže			1543800,-

Dodací a platební podmínky:
Budou předmětem dalšího jednání
Wash-service CR spol. s r. o.
Křižíkova 70
612 00 Brno

Vypracoval:

