

**SMLOUVA O DÍLO**

dle ustanovení § 2586 a násl. zákona č. 89/2012 Sb., občanský zákoník,  
ve znění pozdějších předpisů (dále jen „občanský zákoník“)

**Lesy České republiky, s.p.**

se sídlem Přemyslova 1106/19, Nový Hradec Králové, 500 08 Hradec Králové

IČO: 421 96 451

DIČ: CZ42196451

zapsaný v obchodním rejstříku vedeném Krajským soudem v Hradci Králové, oddíl AXII, vložka 540

zastoupený: statutární orgán: Ing. Josef Vojáček, generální ředitel

zastoupené na základě pověření ze dne 21.12.2020 Ing. Tomáš Vrba, oblastní ředitel severní Morava

ve věcech technických jedná: [redacted] technik stavebních investic (LS Jablunkov)

č. telefonu: [redacted]

bankovní spojení: Komerční banka, a.s., pobočka Hradec Králové

číslo účtu: 26300-511/0100

(dále jako „objednatel“) na straně jedné

a

**Martin Kubišta**

se sídlem Kojetice 26, 400 02 Ústí nad Labem

IČO: 74943642

DIČ: [redacted]

fyzická osoba podnikající dle živnostenského zákona, Magistrát města Ústí nad Labem

kontakt: tel.: [redacted]

bankovní spojení: [redacted]

číslo účtu: [redacted]

(dále jako „zhotovitel“) na straně druhé

(objednatel a zhotovitel dále též společně jako „smluvní strany“ a každý jednotlivě jako „smluvní strana“)

uzavírají níže uvedeného dne, měsíce a roku tuto Smlouvu o dílo (dále jen „smlouva“):

**I.****Předmět smlouvy**

1. Zhotovitel se touto smlouvou zavazuje provést pro objednatele na svůj náklad a nebezpečí dílo „**Úpravna vody - Lesovna Horní Lomná 47**“, evidenční číslo zakázky: **S941/2021/229**, a to za podmínek stanovených příslušnými právními předpisy, technickými normami a touto smlouvou (dále jen „dílo“).
2. V rámci plnění této smlouvy zhotovitel na svůj náklad a nebezpečí provede, popř. zabezpečí, všechny práce a opatření potřebné k řádnému provedení díla. Součástí závazku zhotovitele dle této smlouvy je i provedení následujících prací a činností:

Úpravna vody bude sestavena z:

- odželezňovač vody AQUACON IF-56
- proporcionální dávkovací set chemikálií
- mechanický filtr CINTROPUR NW 32

Součástí dodávky bude krácený rozbor vody dle vyhlášky č. 252/2004 Sb. v aktuálním znění

Cena těchto plnění a příp. dalších plnění nezbytných pro řádné a úplné zhotovení díla je zahrnuta v ceně za dílo dle čl. III. odst. 1 této smlouvy.

3. Objednatel se zavazuje řádně dokončené dílo od zhotovitele převzít a zhotoviteli za něj zaplatit ujednanou cenu.
4. Veškeré odchylky provedení díla a jeho postupu od vymezení daného touto smlouvou jsou přípustné pouze tehdy, budou-li objednatelem předem písemně odsouhlaseny. Provedení víceprací je možné jen na základě písemného dodatku k této smlouvě.
5. Zhotovitel prohlašuje, že je seznámen se všemi údaji potřebnými pro řádné a včasné provedení díla a že ani při vynaložení odborné péče, jíž lze na něm rozumně požadovat, neshledal rozporů nebo nedostatků, jež by bránily řádnému provedení díla způsobem a v rozsahu dle této smlouvy.

**II.****Doba plnění**

1. Předpokládaný (objednatelem nezaručený) termín zahájení provádění díla: **1.7.2021**
2. Dílo, které je předmětem této smlouvy, bude provedeno, včetně řádného poskytnutí všech plnění dle čl. I. odst. 2 této smlouvy, **nejpozději do 31.7.2021**. Tato lhůta se prodlužuje o počet dní, o něž došlo k posunu zahájení provádění díla oproti termínu dle odst. 1 tohoto článku smlouvy z důvodu na straně objednatele, nebude-li písemně ujednáno jinak. Dílo je provedeno, je-li způsobilé sloužit svému účelu a nevykazuje-li vady. Dílo má vadu, neodpovídá-li smlouvě. Objednatel není povinen převzít dílo vykazující vady, popř. dílo nezpůsobilé sloužit svému účelu; ustanovení § 2628 občanského zákoníku se nepoužije.

3. V případě, že objednatel písemně požádá o přerušení prací na stavbě (např. z důvodu změny finančního plánu), je zhotovitel povinen práce přerušit na dobu objednatel stanovenou. O dobu přerušení prací dle tohoto odstavce se prodlouží termín pro provedení díla dle odst. 2 tohoto článku smlouvy. Zhotovitel nemá nárok na úhradu víceprací či ušlého zisku v souvislosti s přerušением prací na stavbě ze strany objednatele.

### III. Cena za dílo

1. Za řádné a včasné provedení díla dle této smlouvy náleží zhotoviteli cena za dílo ve výši **74 611 Kč (slovy: sedmdesátčtyřtisícšestsetjedenáct korun českých) bez DPH**. DPH bude připočtena ve výši dle příslušného právního předpisu, vznikne-li k její úhradě povinnost.

Cena za dílo zahrnuje veškeré náklady zhotovitele nezbytné k řádnému, kvalitnímu a včasnému provedení díla, včetně poskytnutí všech práv a plnění dle této smlouvy, je sjednána jako pevná, neměnná a nepřekročitelná. Cena za dílo bude uhrazena (i fakturována) v rozsahu činností zhotovitelem skutečně provedených.

Zhotovitel prohlašuje, že je plátcem DPH.

2. Cena za dílo je blíže specifikována v cenové nabídce ve vazbě na položkový rozpočet, který je jako příloha č. 1 této smlouvy její nedílnou součástí (dále jen „Položkový rozpočet“); Položkový rozpočet je oběma smluvními stranami známý a je pro ně závazný.
3. V případě změn díla (méněprací či víceprací) se k jejich ocenění použije Položkový rozpočet a cenová soustava ÚRS (dále jen „ceník“ nebo „ceníková cena“). Pro výpočet jednotkové ceny za méněpráci či vícepráci bude použito:
  - a) smluvních jednotkových cen příslušných prací z Položkového rozpočtu, jsou-li tyto ceny a práce v Položkovém rozpočtu obsaženy,
  - b) nejsou-li příslušné práce a ceny v Položkovém rozpočtu obsaženy, určí se jednotková cena předmětných prací:

1. Je-li v Položkovém rozpočtu obsažen příslušný rozpočtový díl:

- ceníková cena nové položky x (nabídková cena příslušného dílu dle Položkového rozpočtu / ceníková cena příslušného dílu z Položkového rozpočtu) = jednotková cena nové položky.

2. Není-li v Položkovém rozpočtu obsažen příslušný rozpočtový díl:

- ceníková cena nové položky x (nabídková cena za dílo dle Položkového rozpočtu / ceníková cena díla, tj. prací uvedených v Položkovém rozpočtu) = jednotková cena nové položky.

V případech, kdy by určené jednotkové ceny nových položek přesahovaly aktuální ceníkové ceny, bude maximální jednotkovou cenou nových položek cena ceníková.

- c) není-li cena nové položky v ceníku uvedena, určí se jednotková cena předmětných prací na

základě kalkulace zhotovitele odpovídající tržní (obvyklé) úrovni ceny, písemně odsouhlasené objednatelem.

4. Provedení víceprací je možné pouze na základě písemného dodatku této smlouvy, předem uzavřeného postupem souladným s obecně závaznými právními předpisy upravujícími zadávání veřejných zakázek.

#### **IV.**

##### **Platební podmínky**

1. Cena za dílo bude zhotoviteli uhrazena po řádném dokončení a převzetí díla objednatelem na základě zhotovitelem řádně vystaveného daňového dokladu (faktury) doručeného objednateli. K daňovému dokladu (faktuře) musí být přiložen soupis skutečně provedených prací písemně potvrzený (odsouhlasený) objednatelem.  
Záloha nebude poskytována.
2. Splatnost daňového dokladu (faktury) je 30 dnů ode dne jeho doručení objednateli.
3. V případě, že práce, resp. dodávka podléhá režimu přenesení daňové povinnosti u DPH, je zhotovitel povinen prokazatelně vystavit a doručit daňový doklad objednateli nejpozději do 15 dnů od data uskutečnění zdanitelného plnění (tuto podmínku lze splnit také odesláním dokladu elektronicky ve formátu .pdf nebo .jpg na adresu objednatele). Datem uskutečnění zdanitelného plnění je den převzetí dokončeného díla objednatelem na základě předávacího protokolu podepsaného oběma smluvními stranami.
4. Objednatel je oprávněn zhotovitelem vystavený daňový doklad (fakturu) vrátit bez proplacení, aniž by se dostal do prodlení s jeho úhradou, zejména jestliže:
  - a) neobsahuje všechny náležitosti dle příslušných právních předpisů či této smlouvy,
  - b) zhotovitelem vyúčtované práce nebyly provedeny nebo jsou účtovány neoprávněně anebo předčasně (např. dílo nebylo dosud provedeno, resp. převzato objednatelem),
  - c) jako příloha nebyl připojen soupis skutečně provedených prací odsouhlasený a podepsaný objednatelem.

#### **V.**

##### **Provádění prací, práva a povinnosti**

1. V případě, že v průběhu prací dojde ke změně nebo vydání rozhodnutí orgánů vodohospodářských, hygienických, energetických nebo jiných, je objednatel povinen urychleně změněné podmínky projednat a přizvat k jejich projednávání i zástupce zhotovitele. Vyžádají-li si tyto změny prodloužení termínu provedení díla, bude tento termín odpovídajícím způsobem prodloužen uzavřením dodatku k této smlouvě.
2. Pokud zhotovitel použije pro splnění díla poddodavatele, nese vůči objednateli odpovědnost jako by dílo prováděl sám. Pokud bude objednatel u určitého druhu prací písemně požadovat identifikační údaje poddodavatele, je zhotovitel povinen je objednateli písemně sdělit.

3. Objednatel je oprávněn kontrolovat kvalitu prováděného díla prostřednictvím jím pověřených osob, zejména zda jsou práce prováděny podle předané dokumentace, podle smluvených podmínek, technických norem a jiných předpisů a v souladu s rozhodnutími příslušných orgánů. Zhotovitel je povinen poskytnout objednateli za tímto účelem veškerou potřebnou součinnost, zejména zpřístupnit potřebné písemnosti k nahlédnutí, umožnit přístup na pracoviště atd. Na zjištěné nedostatky či vady musí objednatel neprodleně upozornit zhotovitele zápisem do stavebního deníku nebo jinou prokazatelnou písemnou formou a je současně oprávněn žádat bezodkladné odstranění zjištěných nedostatků či vad.
4. Jestliže staveniště nebude ve stavu způsobilém k zahájení prací z důvodu na straně objednatele, posune se termín zahájení provádění díla a termín provedení díla o počet dnů, po který je objednatel v prodlení s řádným zajištěním staveniště pro předání zhotoviteli.
5. Zhotovitel zřídí na staveništi nezbytná zařízení staveniště, včetně sociálních zařízení, osvětlení a skladových prostorů umístěných tak, aby neomezovala a ekologicky neohrožovala okolí stavby. Cena za odebrané energie a vodu, související se stavbou díla, je zahrnuta v ceně za dílo dle čl. III. odst. 1 této smlouvy, tzn. náklady za energie, vodu apod., související se stavbou, nese zhotovitel.
6. Zhotovitel je povinen vést stavební deník ode dne převzetí staveniště do doby převzetí dokončeného díla objednatelem, a to dle zákona č. 183/2006 Sb., o územním plánování a stavebním řádu (stavební zákon), ve znění pozdějších předpisů (dále jen „stavební zákon“), a vyhlášky č. 499/2006 Sb., o dokumentaci staveb, ve znění pozdějších předpisů. Zhotovitel je povinen zajistit, aby byl na stavbě k dispozici stavební deník a aby byl tento přístupný všem oprávněným osobám, a to po celou dobu provádění díla.
7. Zhotovitel je povinen vyzvat (písemně zápisem ve stavebním deníku a telefonicky) objednatele ke kontrole a prověření prací, které budou v dalším pracovním postupu zakryty nebo se stanou jinak nepřístupnými, nejméně 3 pracovní dny před termínem, v němž budou práce zakryty nebo jinak zneprístupněny. Nesplní-li zhotovitel tuto povinnost, je k žádosti objednatele povinen na svůj náklad práce odkrýt a umožnit jejich dodatečnou kontrolu a prověření. Pokud se objednatel ke kontrole přes včasné vyzvání zhotovitelem nedostaví, je zhotovitel oprávněn po komplexním fotografickém zdokumentování díla předmětné práce zakrýt. Kompletní fotografickou dokumentaci dle předchozí věty je zhotovitel povinen na požádání objednateli předložit.
8. Zhotovitel odpovídá za škody na pozemcích a stavbách, včetně komunikací a nadzemních, jakož i podzemních, vedení, vzniklé v souvislosti se stavbou (dílem) nebo jejím prováděním, od okamžiku předání staveniště do dne převzetí řádně dokončeného díla dle této smlouvy objednatelem. Vznikne-li v souvislosti se stavbou (dílem) nebo jejím prováděním na uvedených věcech škoda, je zhotovitel povinen ji nahradit, a to uvedením do původního stavu, příp. není-li uvedení do původního stavu možné nebo účelné, poskytnutím odpovídající peněžité náhrady. Případná znečištění vzniklá prováděním stavby (díla) je zhotovitel povinen odstranit nejpozději ve lhůtě pro vyklizení staveniště.

**VI.****Další práva a povinnosti zhotovitele**

1. Zhotovitel se zavazuje provést dílo podle této smlouvy v souladu se specifikací materiálů a výrobků uvedených v Položkovém rozpočtu a za dodržování platných ČSN.
2. Zhotovitel potvrzuje, že je seznámen se stavenišťem, dotčenými inženýrskými sítěmi, podmínkami týkajícími se provádění prací a je si vědom rozsahu prací, které mají být provedeny.
3. Zhotovitel nese nebezpečí škody, včetně živelných, vzniklých na dodaném materiálu a dílu, a to od okamžiku předání staveniště do dne převzetí řádně dokončeného díla dle této smlouvy objednatel na základě protokolu o předání a převzetí díla. Zhotovitel se zavazuje zajistit (resp. provést) během provádění prací (díla) bezpečnostní opatření k ochraně díla. Vlastníkem zhotovovaného díla je po celou dobu jeho provádění objednatel.
4. Zhotovitel odpovídá za bezpečnost práce, za dodržování předpisů o práci v ochranných pásmech, požárních a jiných předpisů chránících veřejné zájmy. Zhotovitel odpovídá za bezpečnost a ochranu zdraví všech osob v prostoru staveniště. Zhotovitel zajistí na svou odpovědnost a náklady dodržování bezpečnosti a ochrany zdraví při práci dle zákona č. 309/2006 Sb., o zajištění dalších podmínek bezpečnosti a ochrany zdraví při práci, ve znění pozdějších předpisů, prováděcích právních předpisů a souvisejících norem a zabezpečí ochranu osob pohybujících se v sousedství staveniště (oplocení a označení staveniště apod.).
5. Zhotovitel odpovídá za uspořádání staveniště dle nařízení vlády č. 591/2006 Sb., o bližších minimálních požadavcích na bezpečnost a ochranu zdraví při práci na staveništích, a č. 362/2005 Sb., o bližších požadavcích na bezpečnost a ochranu zdraví při práci na pracovištích s nebezpečím pádu z výšky nebo do hloubky, obojí ve znění pozdějších předpisů.
6. Zhotovitel je povinen na staveništi a v jeho okolí zachovat pořádek a čistotu a průběžně odstraňovat na své náklady odpady a nečistoty, vzniklé během provádění stavebních prací. Odvoz a uložení odpadu na skládku je povinností a nákladem zhotovitele.
7. V průběhu realizace stavby (díla) zhotovitel umožní provedení kontrolních prohlídek stavby ve smyslu ustanovení § 133 stavebního zákona a zajistí nápravu zjištěných nedostatků v objednatel stanovené přiměřené lhůtě.
8. Zhotovitel je povinen dodržovat bezpečnostní, hygienické a protipožární předpisy, týkající se provádění stavebních prací, zajistit potřebná opatření a dozor nad bezpečností práce.
9. Všechny věci (materiál, stroje, zařízení, nástroje a nářadí atd.) nutné k řádnému provedení díla, je povinen na své náklady a nebezpečí zajistit a zabezpečit zhotovitel.
10. Zhotovitel je povinen zajistit všechny zkoušky, měření a revize požadované příslušnými předpisy nebo normami. Náklady na tyto zkoušky jsou součástí ceny za dílo.
11. Zhotovitel je povinen řídit se pokyny objednatel v rámci koordinace s dodávkami, které nejsou součástí díla podle této smlouvy.

12. Zhotovitel se zavazuje použít při provádění díla materiály, výrobky a zařízení plně odpovídající této smlouvě. Pokud bude objednatelem požadováno, předloží vzorky materiálů před zabudováním.
13. Zhotovitel se zavazuje používat v hydraulice mechanizace, která bude při realizaci díla použita, pouze biologicky odbouratelné kapaliny. Náklady za mechanizaci jsou součástí ceny za dílo.
14. Zhotovitel seznámí obsluhu objednatele s obsluhou všech zařízení díla, vyžadujících obsluhu. Seznámení proběhne vždy v průběhu uvádění příslušných zařízení do provozu. Účast obsluhy při zaškolení zajišťuje objednatel.

Zhotovitel vyklidí staveniště nejpozději k okamžiku předání dokončeného díla objednateli, tj. nejpozději při podpisu protokolu o předání, resp. převzetí, dokončeného díla objednatelem, nebude-li smluvními stranami písemně ujednáno jinak.

## VII.

### Předání a převzetí díla

1. Zhotovitel telefonicky a písemně vyzve objednatele k převzetí dokončeného díla. Provedením (dokončením) díla se rozumí (i) úplné dokončení všech prací v souladu s touto smlouvou; (ii) odstranění veškerých vad a nedodělků díla; (iii) předání veškerých dokumentů nezbytných pro provoz a údržbu díla dle odst. 2 tohoto článku smlouvy a (iv) podpis protokolu o předání a převzetí díla objednatelem i zhotovitelem, jehož součástí bude soupis provedených prací, písemně potvrzený objednatelem (dále jen „provedení díla“). O předání a převzetí díla bude sepsán předávací protokol. Objednatel dílo prohlédne a výsledky prohlídky zapíše do protokolu. Protokol bude obsahovat zejména:
  - a) zhodnocení jakosti díla z hlediska vad a nedodělků a jejich popis,
  - b) prohlášení objednatele, zda dílo přebírá a zda jej lze považovat za dokončené,
  - c) seznam předaných dokumentů dle odst. 2 tohoto článku smlouvy,
  - d) soupis příloh,
  - e) jméno a podpis zástupce zhotovitele a objednatele.
2. Zhotovitel předá objednateli nejpozději při předání díla tyto doklady:
  - doklady o předepsaných zkouškách a revizích,
  - doklady prokazující shodu vlastností použitých výrobků s požadavky na výstavbu (prohlášení o shodě, výsledky zkoušek, certifikáty, technické listy, bezpečnostní listy, návody) a další doklady, nezbytné pro zprovoznění díla,
  - ostatní doklady potřebné pro řádné provozování díla k účelu uvedenému v této smlouvě, zejména veškeré dokumenty, které vyplývají z právních předpisů, povolení, technických podmínek, projektové dokumentace, závazných českých, popř. evropských, technických norem (ČSN a EN) a zavedené odborné praxe,

Nebudou-li požadované doklady objednateli předloženy, jedná se o vadu díla, pro kterou je objednatel oprávněn odmítnout převzetí díla.

**VIII.****Záruka a uplatnění práv z odpovědnosti za vady**

1. Zhotovitel poskytuje objednateli záruku za jakost zhotoveného díla o době trvání 24 měsíců. Záruka začíná běžet dnem převzetí díla objednatelem.
2. Vadu je zhotovitel povinen odstranit nejpozději do 30 dnů od jejího oznámení objednatelem. Neoznámí-li objednatel zhotoviteli jinak, platí, že objednatel požaduje odstranění vady dodáním chybějící věci, je-li možno vadu odstranit dodáním chybějící věci, nebo opravou věci, je-li možné vadu odstranit opravou věci.
3. Neodstraní-li zhotovitel vadu díla ve lhůtě dle odst. 2 tohoto článku smlouvy, je objednatel oprávněn, nikoli však povinen, odstranit vadu sám, popř. nechat ji odstranit třetí osobou, na náklady zhotovitele.
4. Zhotovitel je povinen vydat objednateli potvrzení o tom, kdy objednatel právo z odpovědnosti za vady uplatnil, co je obsahem reklamace a jaký způsob vyřízení reklamace objednatel požaduje, jakož i potvrzení o datu a způsobu vyřízení reklamace, a dále potvrzení o provedení opravy a době jejího trvání, příp. písemné odůvodnění zamítnutí reklamace.
5. Zhotovitel je povinen nahradit objednateli veškeré náklady, jež objednatel účelně vynaložil v souvislosti s uplatněním práva z odpovědnosti za vady a odstraňováním vady. Tuto náhradu poskytne zhotovitel objednateli na základě objednatelem řádně vystaveného daňového dokladu (faktury) doručeného zhotoviteli, se splatností 21 dnů ode dne jeho doručení.

**IX.****Smluvní pokuty a úrok z prodlení**

1. Zhotovitel je povinen zaplatit objednateli smluvní pokutu v případě, že:
  - a) zhotovitel je v prodlení s provedením díla, a to ve výši 0,1 % z ceny za dílo bez DPH dle čl. III. odst. 1 této smlouvy, a to za každý, byť i započatý kalendářní den prodlení,
  - b) zhotovitel při provádění díla dle této smlouvy provede práce (dílo či jeho část) v rozporu s touto smlouvou (např. nekvalitně, v rozporu s projektovou dokumentací), a to ve výši 25 % z ceny takových prací bez DPH dle Položkového rozpočtu,
  - c) zhotovitel je v prodlení s odstraněním vady či vyřízením reklamace dle čl. VIII. odst. 2 této smlouvy, a to ve výši 0,1 % z ceny vadně provedené části díla bez DPH dle Položkového rozpočtu za každý, byť i započatý den prodlení,
  - d) zhotovitel je v prodlení s vyklizením staveniště, a to ve výši 1 500 Kč za každý, byť i započatý kalendářní den prodlení,
  - e) zhotovitel porušil jakoukoliv svou povinnost vyplývající pro něj z této smlouvy, s výjimkou případů uvedených pod písm. a) až d) tohoto odstavce smlouvy nebo odst. 2 tohoto článku smlouvy, a to ve výši 1 000 Kč za každé takové jednotlivé porušení.

2. V případě prodlení s plněním peněžitého závazku dle této smlouvy je smluvní strana, která je takto v prodlení, povinna zaplatit druhé smluvní straně úrok z prodlení ve výši 0,05 % z dlužné částky za každý, byť i započatý den prodlení.
3. Smluvní pokuty mohou být kombinovány (tzn. že uplatnění jedné smluvní pokuty nevylučuje souběžné uplatnění jakékoli jiné smluvní pokuty).
4. Ujednáním o smluvní pokutě, ani jejím zaplacením není jakkoli dotčeno či jinak omezeno právo objednatele na náhradu škody, a to v plném rozsahu.
5. Smluvní pokuta nebo smluvní úrok z prodlení dle tohoto článku smlouvy budou uhrazeny na základě řádně vystaveného daňového dokladu (faktury) se lhůtou splatnosti 21 dnů ode dne jeho doručení povinné smluvní straně.

## **X.**

### **Odstoupení od smlouvy**

1. Kterákoli ze smluvních stran je oprávněna od této smlouvy odstoupit v případech a za podmínek stanovených občanským zákoníkem nebo ujednaných touto smlouvou. Odstoupení musí být učiněno písemně a je účinné okamžikem jeho doručení druhé smluvní straně.
2. Objednatel je oprávněn od této smlouvy odstoupit zejména v případě, že:
  - a) dílo je prováděno v rozporu s touto smlouvou,
  - b) zhotovitel se ocitl v prodlení s provedením díla o dobu delší než 30 dnů,
  - c) z chování zhotovitele, postupu prací nebo jiných okolností nepochybně vyplývá, že povinnost zhotovitele bude porušena způsobem, který zakládá právo objednatele od této smlouvy odstoupit,
  - d) zhotovitel vstoupil do likvidace,
  - e) nabylo právní moci rozhodnutí soudu o úpadku zhotovitele ve smyslu zákona č. 182/2006 Sb., o úpadku a způsobech jeho řešení (insolvenční zákon), ve znění pozdějších předpisů.
3. Zhotovitel je oprávněn odstoupit od této smlouvy zejména v případě, že se objednatel ocitl v prodlení se zaplacením ceny za dílo o dobu delší než 30 dnů.

## **XI.**

### **Criminal Compliance doložka**

1. Smluvní strany níže svým podpisem stvrzují, že v průběhu vyjednávání o smlouvě vždy jednaly a postupovaly čestně a transparentně a současně se zavazují, že takto budou jednat i při plnění smlouvy a veškerých činnostech s ní souvisejících.
2. Smluvní strany se dále zavazují vždy jednat tak a přijmout taková opatření, aby nedošlo ke vzniku důvodného podezření na spáchání trestného činu či k samotnému jeho spáchání (včetně formy účastenství), v důsledku tedy jednat tak, aby kterákoli ze smluvních stran nemohla být přičtena odpovědnost podle zákona č. 418/2011 Sb., o trestní odpovědnosti právnických osob a řízení proti nim, ve znění pozdějších předpisů, nebo nevznikla trestní odpovědnost fyzických osob (včetně zaměstnanců) podle zákona č. 40/2009 Sb., trestní zákoník, ve znění pozdějších předpisů, příp. aby

nebylo zahájeno trestní stíhání proti jakékoliv ze smluvních stran včetně jejich zaměstnanců podle platných a účinných právních předpisů.

- Objednatel za tímto účelem vytvořil tzv. Criminal Compliance Program Lesů České republiky, s.p. (viz [www.lesycr.cz](http://www.lesycr.cz)), a v jeho rámci přijal závazek vymezovat se proti jakémukoli protiprávnímu a neetickému jednání a nastavil postupy k prevenci a odhalování takového jednání.

## XII.

### Závěrečná ustanovení


- Pokud není v této smlouvě ujednáno jinak, řídí se vztahy mezi smluvními stranami právním řádem České republiky, zejména občanským zákoníkem a právními předpisy souvisejícími.
- Tuto smlouvu lze měnit či doplňovat pouze formou písemných dodatků podepsaných oběma smluvními stranami.
- Tato smlouva nabývá platnosti dnem jejího podpisu oběma smluvními stranami. Pokud tato smlouva podléhá povinnosti uveřejnění dle zákona č. 340/2015 Sb., o zvláštních podmínkách účinnosti některých smluv, uveřejňování těchto smluv a o registru smluv (zákon o registru smluv), ve znění pozdějších předpisů, nabývá účinnosti dnem jejího uveřejnění v souladu se zmíněným zákonem; smluvní strany pro tyto případy vyjadřují svůj souhlas s uveřejněním celého znění smlouvy včetně metadat, a to v rozsahu a způsobem stanoveným zákonem. V ostatních případech tato smlouva nabývá účinnosti dnem jejího podpisu oběma smluvními stranami.
- Smlouva ani jakákoliv práva a povinnosti z ní vyplývající nemohou být zhotovitelem postoupeny bez předchozího písemného souhlasu objednatele.
- Tato smlouva je vyhotovena v počtu 4 stejnopisů, z nichž po 2 vyhotoveních obdrží každá ze smluvních stran.
- Smluvní strany prohlašují, že si tuto smlouvu před jejím podpisem přečetly, jejímu obsahu rozumí a bez výhrad s ním souhlasí. Smlouva je vyjádřením jejich pravé, skutečné, svobodné a vážné vůle, na důkaz čehož níže připojují, prosty omylu, své vlastnoruční podpisy.
- Nedílnou součástí této smlouvy jsou tyto přílohy:

Příloha č. 1 – Cenová nabídka

V Osijeku ..... dne: 30.6.2021

V Ústí nad M. ..... dne: 28.6.2021

Za zhotovitele:

  
Ing. Tomáš Vrba  
Ředitel Oblastního ředitelství severní Morava  
Lesy České republiky, s.p.

  
Ing. Martin Kubišta

## Nabídka

Číslo objednávky:	Adresa poptávajícího:
	Lesy České republiky, s.p.
Číslo nabídky:	
<b>N-037-21</b>	Lesní správa Jablunkov
	Jablunkov 900
	739 92, Jablunkov

Místo instalace:	Kontakt na poptávajícího:	Nabídka dne:
Horní Lomná		11. 1. 2021

Analytický rozbor vody:	Průměrná denní spotřeba vody:	Maximální hodinová spotřeba vody:
Závěrečná zpráva hydrogeologického průzkumu, [redacted]	800l /den	300 litrů / hodinu
Voda použita pro:	Záruční doba nabízená firmou AQUACON:	Doba dodání a/nebo instalace od potvrzení:
Zásobení pitnou vodou	24 měsíců	14 dní

### Věc: Nabídka AQUACON číslo N-037-21

Na základě Vaší poptávky Vám nabízíme dodání, dopravu a odbornou montáž níže uvedené sestavy. Jednotlivé položky, skládající se z kusové nabídky zboží, odborné montáže, a dopravy na místo, jsou v nabídce vyčíslené zvlášť. Nabídka je zpracovaná na zadávací podklady dle informací, a to analytický rozbor vody, průměrnou denní spotřebu vody a maximální hodinovou spotřebu vody. Bez těchto zadávacích hodnot není možné nabídku zpracovat. Garantujeme funkčnost nabízeného technologického zařízení na sledovaný nevyhovující ukazatel dle analytického rozboru tak, aby vyhovoval normě pitné vody, Vyhlášení 252/2004 Sb. v pozdějším znění. Dodávku sestavy můžeme potvrdit oboustranně podepsanou Smlouvou o dílo. Náklady na provoz úpravný vody viz závěr nabídky.

V další části nabídky jsou informace k domovní čistírně odpadních vod.

Navrhovaná technologie, popis a cena sestavy s montáží, včetně instalatérských prací a materiálů, viz následující strana.

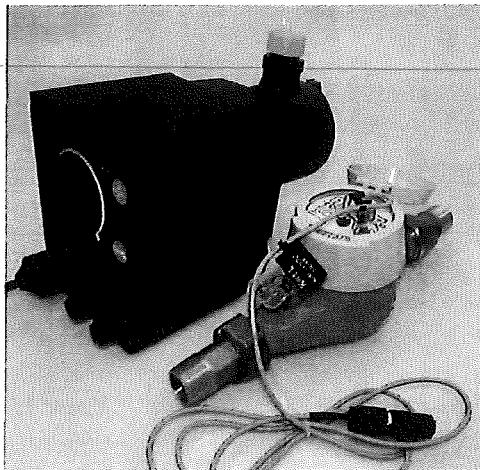
Na základě rozboru vody v tabulce číslo 6. v Závěrečné zprávě hydrogeologického průzkumu od [redacted] a specifikaci množství odebrané vody + fotodokumentace navrhuje níže uvedenou sestavu pro úpravu vody. Jelikož je v rozboru vody hodnota pH 7,98, není potřeba alkalizace vody z důvodu oxidace manganu. Pro účinné praní úpravené vody je zapotřebí průtok vody (výkon čerpadla) 2,5 m<sup>3</sup>/hod. Sestava se skládá ze dvou filtrů s 56l hmoty na odželeznění a odmanganování vody, dále proporčního dávkovacího čerpadla Grundfos DDE 6-10 s vodoměrem a potrubní filtr. Součástí je i montáž, instalátorské práce a materiál a, dopravné a odběr vody pro analýzu.

Nabídková cena je konečná za kompletní zhotovení díla. Neúčtujeme předem neodsouhlasené vícenáklady.

### Cenová nabídka:

Předmět zdanitelného plnění	Cena za jednotku v CZK bez DPH	Množství	Cena celkem v CZK bez DPH	Cena celkem v CZK s 21% DPH
Odželezňovač vody AQUACON IF-56	14400	2	28800	34848
Proporcionální dávkovací set chemikálií	14149	1	14149	17120,29
Mechanický filtr CINTROPUR NW 32	2112	1	2112	2555,52
Dopravné, sleva 50%	4000	1	4000	4840
Rozbor vody - Krácený dle 252/2004 Sb.	1050	1	1050	1270,5
Instalatérský materiál PPR	4500	1	4500	5445
Instalatérské práce, montáž	5000	4	20000	24200
<b>Konečná nabídková cena s 21% DPH:</b>			<b>90279,3 Kč</b>	
		bez DPH:	74611,0 Kč	

## Proporcionální dávkovací set chemikálií



Proporcionální dávkovací set chemikálií slouží ke kontinuálnímu dávkování chemikálie do vody na základě aktuálního průtoku. Set obsahuje velmi kvalitní dávkovací čerpadlo GRUNDFOS DDE 6-10, které je primárně určeno na kontinuální dávkování roztoku Chlornanu sodného či SAVO do vody. Je možné dávkovat i jiné chemikálie pro úpravu vody, například NaOH, PAX18 (a jiné koagulanty) či chemikálie do kotelen a dezinfekčních stanic. Díky vodoměru s vyslačem impulzů do čerpadla je dávkování přesné a množství je dáno aktuálním průtokem vody. Díky krokovému motoru je dávka přesná bez kolísání množství.

Generace digitálních dávkovacích čerpadel SMART Digital DDA, DDC a DDE s výkonnými otáčkově regulovanými krokovými motory představuje nejmodernější technologii dávkování médií. Kombinace znalostí expertů a nová patentová

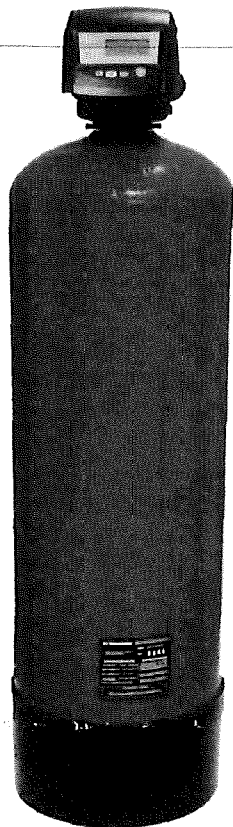
řešení nastavuje budoucí standardy. Tradiční technologie dávkování jako je nastavování velikosti dávky podle délky zdvihu, popř. nastavování zdvihové frekvence při použití synchronního motoru nebo solenoidového pohonu se tak stávají minulostí.

Sestava se skládá z dávkovacího čerpadla Grundfos DDE 6-10, dvupolohového úchyty čerpadla na zeď, hadiček, tvarovek a šroubení, sání chemikálie z externí nádrže s těžítem, injekční vetnil, impulzní vodoměr DN20 s vyslačem, kabelem a Grundfos konektorem včetně šroubení na 3/4" vnější (samotný vodoměr má 1" vnější). V případě zájmu je možné objednat za příplatek jinou velikost vodoměru dle tabulky níže, zboží je skladem. Popis typů vodoměrů viz obrázek výše.

**Max. průtok:** 6 l/h  
**Min. průtok:** 6,0 ml/  
**Impulzi:** 1 impulz na 1 litr  
**Turn-down ratio:** 1:1000  
**Max. provozní tlak:** 10 bar  
**Schval. značky na typovém štítku:** CE  
**Typ ventilu:** Standard  
**Maximální viskozita při 100 %:** 50 mPas  
**Přesnost a opakovatelnost:** 5 %  
**Dávkovací hlava:** PVC (Polyvinyl chlorid)  
**Kulový ventil:** Keramika  
**Tesnění:** FKM  
**Rozsah okolní teploty:** 0 .. 45 °C  
**Max. provozní tlak:** 10 bar  
**Instalační sada:** ANO  
**Typ instalace:** 4/6 mm až do 7,5 l/h, 13 bar  
**Max. sací výška během provozu:** 6 m  
**Max. sací výška během zavodňování:** 2 m  
**Max. příkon P1:** 12 W  
**Frekvence el. sítě:** 50 / 60 Hz  
**Jmenovité napětí:** 1 x 100-240 V  
**Krytí (IEC 34-5):** IP65 / NEMA 4X  
**Rozvodný kabel:** 1,5 m  
**Zapínací proud:** 25A při 230V pro 2ms

Vodoměr impulzní 1l = 1impulz.

## Odželezňovač vody AQUACON IF-56



Plně automatický filtr pro centrální (hlavní vstup vody do objektu) úpravu vody. Odstranění železa a manganu z vody s účinností až do 10mg/l železa a 2mg/l manganu dle hodnot TOC, CHSK a pH. Úpravna vody na odželezování a odmanganování se skládá ze sklolaminátové nádoby (tanku), distribuční tyče s dolním i horním sacím košem, ovládací hlavou - ventilem **PENTAIR Autotrol Logix 263/740F**, filtrační katalytickou zeolitickou náplní **Pyrolusite + filtrační písek** a podsypový písek o vyšší zrnitosti z důvodu hydraulického rozložení průtoku vody v loži. Úpravna vody je vhodná pro domácnosti, restaurace i malé podniky jako filtr na železitou a manganatou vodu. Odželezovače využívají speciální filtrační hmoty Pyrolusite, která se ukázala jako velmi účinná pro odstranění železa a manganu z vody. Filtrační hmota Pyrolusite narozdíl od jiných hmot je schopna výborně fungovat i při snížené hodnotě pH (od 6,5 a vyšší).

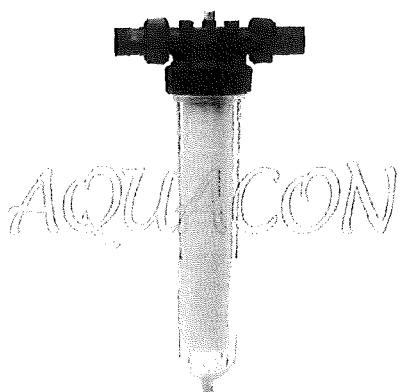
Při nižších hodnotách železa je možné filtr umístit bez potřeby dávkovacího čerpadla a vodoměru na kontinuální oxidaci a tím úpravnu vody používat bez potřeby chemikálií na regeneraci (manganistan draselný, chlornan

sodný či SAVO nebo tabletovanou sůl). Při vyšších hodnotách železa a manganu je zapotřebí před úpravnu vody umístit kontinuální dávkování roztoku Chlornanu sodného či roztoku SAVO. Z důvodu potřeby kontinuální oxidace hmoty tak, aby docházelo k odstranění i nejvyšších hodnot železa a manganu z vody, je zapotřebí instalovat dávkování roztoku Chlornanu sodného či SAVO. Z naší nabídky doporučujeme kvalitní dávkovací čerpadla **GRUNDFOS DDE 6-10** či vyšší z řady Smart Digital, k čerpadlu dodáváme i impulzní vodoměr s individuálním šroubením, hadičky, injekční ventil a kabel s konektorem pro připojení do provozu tak, aby čerpadlo vždy dávkovalo množství kapaliny dle aktuální výše průtoku vody. Vedlejším pozitivním efektem této technologie je **kontinuální dezinfekce (hygienizace) vody**. Spotřeba chemikálií je v průměru do 2l za čtvrt roku. Výstupní hodnoty volného chloru jsou zanedbatelné a běžně mnohem nižší, než průměrné hodnoty pro pitnou vodu v městské vodě.

Odželezovače zajišťují stálý průtok upravené vody a jsou vybaveny moderním počítačem pro řízení procesu regenerace nebo zpětného proplachu dle časového nastavení. Regenerace/proplach se provádí po určitém intervalu času, který je nastaven dle Vašich potřeb a podmínek. Řídicí jednotky mají vestavěnou záložní baterii, takže při krátkodobém (do 12hod) odpojení elektrického proudu, nastavení počítače zůstává. Odfiltrované železo a mangan odchází při praní z náplně do odpadu odpadní hadicí.

**Výška úpravny vody:** 1570 mm  
**Průměr úpravny vody:** 340mm  
**Rozměr tanku:** 13x54"  
**Množství náplně:** 56 litrů  
**Povrch filtrace:** 0,086 m<sup>2</sup>  
**Připojení vody:** 2x 1" vnější  
**Průtok vody maximální:** 1,7 m<sup>3</sup>/hod \*  
**Doporučený průtok vody na praní:** 2,5 m<sup>3</sup>/hod  
**Nominální průtok:** 0,7 m<sup>3</sup>/hod \*  
**El. napojení / odběr:** 230V, 50Hz / 5W  
**Provozní tlak vody:** 0,3 - 0,6 MPa  
**Životnost náplně v úpravně vody:** 6 až 8 let  
**Příložená dokumentace k výrobku:** Návod k použití (CZ), Autotrol manual (EN)

## Mechanický filtr CINTROPUR NW 32



Kapalinový filtr CINTROPUR s odstředivou předfiltrací pro zachycování mechanických nečistot je vyroben z kvalitních syntetických materiálů a je určen pro široké spektrum využití v průmyslových a domácích aplikacích. Průtokem kapaliny přes rozváděcí kolečko vzniká odstředivá síla, která odděluje těžké částice ve spodní části filtračního pouzdra, takže filtrační vložka zachycuje jen jemné částice dle použité propustnosti.

**Rozměry (výška x šířka):** 581mm x 155mm  
**Velikost připojení:** 1 1/4"  
**Tlak:** 10 bar  
**Maximální provozní tlak:** 16 bar  
**Maximální provozní teplota:** +50 °C  
**Filtrační plocha:** 840 cm<sup>2</sup>  
**Objem nádoby:** 1,55 litrů  
**Maximální průtok:** 6500 litrů / hodinu  
**Technologie:** filtrace  
**Hodnoty vstupní vody:** povrchová voda, podzemní voda  
**Příložená dokumentace k výrobku:** Návod k použití (CZ)

**Objednávka servisu na telefonu 724 034 243**

**v PO až PÁ 8:00 až 16:00, SO, NE a svátky volno**

**Provozní náklady:**

chlornan sodný cca 3l za měsíc (90kč bez DPH celkem)

**Četnost regenerace a praní:**

Regenerace a praní bude probíhat jednou za cca **2 dny**, při zadávacích hodnotách spotřeby vody v úvodu nabídky. Tuto dobu je možné měnit přidáním nebo odebráním hmoty.

**Termín dodání:**

Předmět nabídky v uvedeném rozsahu nabízíme provést do 30 dní po závazném objednání případně v termínu dle dohody při objednání.

**Záruky:**

Na dodané zařízení poskytujeme technickou záruku 2 roky, kromě provozem opotřebitelných dílů dle funkce a účelu jednotlivých komponent a dle lhůt garantovaných subdodavatelem.

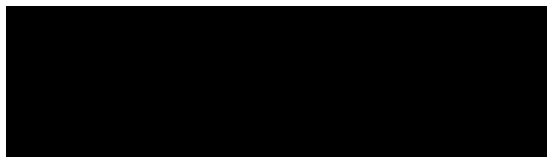
**Platba, podmínky a termíny:**

Fakturace

**Platnost nabídky v uvedeném rozsahu:**

Platnost uvedené nabídky je 3 měsíce. Předmět nabídky a uvedené údaje jsou důvěrného charakteru a nemohou být bez souhlasu obou zúčastněných stran poskytnuty třetí straně.

Děkujeme za Vámi projevovaný zájem.

  
**Ing. Martin Kubišta**  
jednatel, technolog