

Smlouva na dodávku zařízení „Modernizace spinning disk jednotky stávajícího konfokálního mikroskopu“

(ve smyslu ustanovení § 2079 a násl. zákona č. 89/2012 Sb., občanského zákoníku)

Ústav experimentální botaniky AV ČR, v. v. i.,
IČO: 61389030,
DIČ: CZ61389030,
se sídlem: Rozvojová 263, 165 02 Praha 6 – Lysolaje,
zastoupen: RNDr. Martinem Vágnerem, CSc., ředitelem,
(dále jen „**Objednatel**“)

a

Nikon Europe B.V., 1076ER Amsterdam, Burgerweeshuispad 101, Tripolis 100, Nizozemské Království
Nikon Europe B.V., český odštěpný závod,
IČO: 09986341
DIČ: CZ681402669
se sídlem: K Radotínu 15, Zbraslav, 156 00 Praha 5, Česká republika
zastoupený: vedoucím odštěpného závodu, jednatelem
zapsaný v obchodním rejstříku vedeném Městským soudem v Praze, oddíl A, vložka 79693
e-mail: instruments.cz@nikon.com

(dále jen „**Dodavatel**“)

Objednatel a Dodavatel (dále rovněž společně označováni jako „**smluvní strany**“ nebo každý samostatně jako „**smluvní strana**“) uzavřeli níže uvedeného dne Smlouvu na dodávku zařízení s příslušenstvím (dále jen jako „**smlouva**“), jako logický krok následující v zadávacím řízení veřejné zakázky na dodávky s názvem „Mikroskopické vybavení“ zadávané v otevřeném řízení, část 2 zakázky „**Modernizace spinning disk jednotky stávajícího konfokálního mikroskopu**“. Všechny podmínky uvedené v zadávacím řízení jakož i v nabídce uchazeče jsou platné pro plnění zakázky i když nejsou výslovně uvedeny v této smlouvě.

1. Předmět smlouvy

1.1. Předmětem této smlouvy je závazek Dodavatele:

- (a) dodat Objednateli zařízení – sestavu spinning disk jednotky ke stávajícímu konfokálnímu mikroskopu Nikon Eclipse Ti-E (dále jen „**Zařízení**“ nebo „**Dodávka**“), které je blíže specifikováno v **příloze č. 1** k této smlouvě – popis Dodavatele dodávaného zboží a ev. služeb, včetně ocenění jednotkových cen a v **příloze č. 2** k této smlouvě – Minimálních požadavcích objednatele na technické vlastnosti a součásti Dodávky,
- (b) provést demontáž stávající spinning disk jednotky a komplexní instalaci Dodávky, tedy zejména instalaci Zařízení a všech dalších komponentů, které jsou součástí Dodávky, instalaci softwaru, zprovoznění, odzkoušení a předvedení řádné funkčnosti Dodávky a základní zaškolení obsluhy přístroje bezprostředně po

dokončení instalace, s délkou konání min. 8 hodin, v laboratoři kupujícího, (bod (a) a bod (b) dále společně jako „**Předmět plnění**“ a bod (b) rovněž samostatně jako „**Komplexní instalace**“). Event. náklady na dopravu a ubytování školitele hradí prodávající,

- (c) provést pokročilé školení v místě instalace s celkovou délkou konání nejméně 8 hodin. Termín školení bude stanoven dodatečně po dohodě obou stran, nejpozději do 6 měsíců od ukončení instalace. Toto pokročilé školení není zahrnuto do dodacího termínu zakázky. Event. náklady na dopravu a ubytování školitele hradí Dodavatel,
- (d) po dobu záruční lhůty zajistit, aby byly všechny nutné či předepsané servisní prohlídky či obdobné obsaženy v kupní ceně dle čl. 4 této smlouvy, (dále body (a) až bod (d) společně rovněž jako "Předmět plnění")

- 1.2. V souvislosti s Dodávkou se smluvní strany dohodly, že Dodavatel rovněž zajistí pro Objednatele servisní služby v podobě záručního servisu a pozáručního servisu v rozsahu uvedeném v čl. 8, čl. 9 a čl. 10 této smlouvy.
- 1.3. Dodávka musí být dodána a instalována takovým způsobem, že nebude nikterak narušena funkčnost a provozuschopnost dosavadních systémů Objednatele.
- 1.4. Objednatel se zavazuje zaplatit za splnění předmětu smlouvy v souladu s touto smlouvou cenu specifikovanou v čl. 4 této smlouvy.

2. Práva a povinnosti smluvních stran

2.1. Dodavatel se touto smlouvou zavazuje:

- (a) splnit Předmět plnění dle čl. 1.1. této smlouvy, a to bez právních a faktických vad a převést na Objednatele vlastnické právo k Dodávce,
- (b) v souvislosti s instalací zajistit, aby Dodávka byla plně kompatibilní se stávajícím konfokálním mikroskopem Nikon Eclipse Ti-E se spinning disk jednotkou,
- (c) současně s předáním Dodávky předat Objednateli též veškerou obvyklou dokumentaci, která se k Předmětu plnění vztahuje, zejména pak návod a kompletní technickou specifikaci, to vše v elektronické, případně v listinné podobě, a to v českém, slovenském nebo anglickém jazyce,
- (d) dle pokynů Objednatele provést v místě plnění Objednatele Komplexní instalaci Dodávky,
- (e) umožnit Objednateli zkušební provoz dodávky po její kompletní instalaci.

2.2. Objednatel se zavazuje:

- (a) zaplatit za Předmět plnění dle čl. 1.1. této smlouvy, dodaný v souladu s touto smlouvou, cenu specifikovanou v čl. 4 této smlouvy,

- (b) převzít Předmět plnění pouze na základě předávacího protokolu podepsaného oprávněnými zástupci obou smluvních stran. Nebezpečí škody, riziko ztráty a vlastnické právo přechází z Dodavatele na Objednatele okamžikem podpisu předávacího protokolu,
 - (c) respektovat pokyny Dodavatele, zvláště pak u přípravy prostorů pro instalaci a uvedení do provozu. Tyto pokyny musí být sděleny pouze písemnou formou (poštou nebo e-mailem) a to nejpozději 3 týdny po podpisu této smlouvy.
- 2.3. Dodavatel prohlašuje, že Předmět plnění této smlouvy, tedy Dodávka a její jednotlivé dílčí části, jsou bez jakéhokoliv zatížení právy třetích osob (autorská práva, licence, patenty atp.), která by bránila jejich užívání Objednatelem v souladu s jejich návodem k obsluze a s jejich určením. V případě, že se toto prohlášení ukáže nepravdivým, odpovídá Dodavatel za škodu vzniklou Objednateli.

3. Místo a termíny plnění

- 3.1. Místem pro předání a Komplexní instalaci Dodávky je pracoviště Objednatele na adrese: Rozvojová 263, Praha 6, budova B1, místnost č. 009.
- 3.2. Dodávka bude dodána spolu s Komplexní instalací nejpozději do 16 týdnů ode dne nabytí účinnosti této smlouvy. Dodavatel se zavazuje dohodnout s Objednatelem přesný čas dodání Dodávky na místo plnění nejpozději 10 pracovních dnů před tímto dodáním a dohodnout s ním technické podrobnosti předání a převzetí Dodávky spolu s Komplexní instalací.

4. Cena Předmětu plnění

- 4.1. Cena za splnění celého Předmětu plnění ve smyslu čl. 1.1. této smlouvy je sjednána na částku **5.555.000,- Kč bez DPH** (slovy: *Pětmiliónůpětsetpadesátčtítisíc korun českých bez DPH*). K této ceně bude připočteno a Objednatelem uhrazeno DPH ve výši 21% v částce 1.166.550,- Kč. Celková cena činí 6.721.550,- Kč včetně DPH (slovy: *Šestmiliónůsedmsetdvacetjednatísícpětsetpadesát korun českých včetně DPH*) (dále jen „Cena“). Struktura Ceny je podrobně specifikována v položkovém rozpočtu, který je součástí **přílohy č. 1** k této smlouvě.
- 4.2. Smluvní strany se dohodly, že Cena je nejvýše přípustná, maximální a nepřekročitelná zahrnuje veškeré náklady Dodavatele včetně dopravy a stěhování do místa plnění, instalace a dalších vedlejších nákladů Dodavatele. Překročení nebo změna Ceny je možná pouze za předpokladu, že před dodáním Předmětu plnění dojde ke změnám sazeb daně z přidané hodnoty. V takovém případě bude Cena upravena podle změny sazeb daně z přidané hodnoty platných v době vzniku zdanitelného plnění, a to ve výši odpovídající změně sazby daně z přidané hodnoty.
- 4.3. Smluvní strany se dohodly, že Dodávka bude předána najednou, v jediné etapě.

5. Platební podmínky

- 5.1. Objednatel uhradí Cenu Předmětu plnění bezhotovostně bankovním převodem na účet Dodavatele na základě Dodavatelem vystaveného a Objednateli prokazatelně doručeného daňového dokladu.
- 5.2. Dodavatel vystaví fakturu – daňový doklad po (i) předání Dodávky, která je bez vad a nedodělků, (ii) Komplexní instalaci v místě plnění dle čl. 3.1. této smlouvy a (iii) po ukončení bezporuchového zkušebního provozu na Dodávce dle podmínek uvedených v čl. 6.5., této smlouvy, o čemž jsou smluvní strany prostřednictvím svých oprávněných zástupců povinny sepsat předávací protokol.
- 5.3. Dodavatel je povinen zaregistrovat všechny své bankovní účty, na které by měly být poukazovány platby od Objednatele u příslušného správce daně, aby se Objednatel nedostal do pozice ručitele za DPH účtované Zhotovitelem v souladu s § 109 zákona č. 235/2004 Sb., o dani z přidané hodnoty v platném znění. Objednatel poukáže jakoukoli platbu pouze na bankovní účty registrované tímto způsobem u správce daně, a to pouze na účty vedené u bankovních subjektů v České republice (dále jen „**Bezpečný účet**“). Pokud bude požadováno poukázání platby Objednatele na jakýkoli jiný účet, je Objednatel oprávněn zadržet tuto platbu až do doby, kdy Dodavatel sdělí Objednateli číslo Bezpečného účtu. V případě zadržetí platby začne běžet splatnost až ode dne sdělení čísla Bezpečného účtu. Pokud bude do té doby Objednatel vyzván k úhradě DPH z takové zadržené platby v pozici ručitele, bude DPH přímo uhrazena příslušnému správci daně a bezprostředně poté dojde k úhradě části platby bez DPH Dodavateli. Pokud dojde k indikaci naplnění jakýchkoli jiných podmínek ručení Objednatele za DPH účtovanou Dodavatelem v souladu s § 109 zákona o dani z přidané hodnoty (v případné vazbě na další související ustanovení), je Objednatel oprávněn zadržet z každé příslušné platby daň z přidané hodnoty a tuto na výzvu správce daně uhradit v pozici ručitele přímo na účet příslušného správce daně. Dojde-li k pozdržení případně neuhrazení jakýchkoli plateb nebo jejich částí z výše uvedených důvodů, nevzniká Dodavateli žádný nárok na úhradu případných úroků z prodlení, penále, náhrady škody nebo jakýchkoli dalších sankcí vůči Objednateli, a to ani v případě, že by mu podobné sankce byly vyměřeny správcem daně.
- 5.4. Daňový doklad (faktura) musí obsahovat veškeré náležitosti požadované příslušnými právními předpisy, vždy musí obsahovat Cenu Předmětu plnění s DPH i bez DPH.
- 5.5. Přílohou a součástí prvního daňového dokladu musí být Objednatelem potvrzený předávací protokol o předání a převzetí Dodávky, resp. o předání a převzetí Předmětu plnění, obsahující vždy i označení dodaného zařízení spolu s uvedením výrobního čísla daného zařízení, jako bezvadné a Objednatelem potvrzený doklad o odstranění všech vad a nedodělků Předmětu plnění uvedených v předávacím protokolu.

- 5.6. V případě, že daňový doklad (faktura) nebude mít odpovídající náležitosti stanovené v tomto článku, je Objednatel oprávněn zaslat ji ve lhůtě splatnosti zpět Dodavateli k doplnění či úpravě, aniž se dostane do prodlení se splatností – lhůta splatnosti počíná běžet znovu od opětovného doručení náležitě doplněného či opraveného dokladu Objednatele.
- 5.7. Splatnost daňového dokladu je stanovena dohodou smluvních stran na 14 dnů od okamžiku jeho doručení Objednateli. Cena Předmětu plnění se považuje za uhrazenou okamžikem připsání příslušné částky na účet Dodavatele.
- 5.8. V případě prodlení Objednatele se zaplacením Ceny Předmětu plnění či její části na základě vystavené faktury za podmínek čl. 5.2. této smlouvy, je Objednatel povinen uhradit Dodavateli úrok z prodlení ve výši 0,05 % denně z dlužné částky.

6. Předání a převzetí Předmětu plnění/ zkušební provoz dodávky

- 6.1. Závazek Dodavatele dodat Předmět plnění je řádně a včas splněn (i) předáním celé Dodávky bez vad Objednateli v místě plnění dle čl. 3.1. této smlouvy v termínu stanoveném dle čl. 3.2. této smlouvy včetně Komplexní instalace Dodávky a (ii) provedení bezporuchového zkušebního provozu Dodávky pracovníky Objednatele.
- 6.2. Objednatel převezme od Dodavatele pouze takový Předmět plnění, který je bez zjevných věcných a právních vad. Za věcné vady Předmětu plnění je mimo jiné považován stav, kdy Dodávka nebo její část neodpovídá minimálním požadavkům na technické vlastnosti a součásti Dodávky uvedené **příloze č. 2** k této smlouvě.
- 6.3. O řádném předání a převzetí Předmětu plnění sepíší smluvní strany předávací protokol potvrzující, že Dodávka je bez zjevných věcných nebo právních vad a odpovídá specifikaci uvedené v **příloze č. 1 a 2** této smlouvy, byla dodána včetně návodu a včetně ostatní technické dokumentace k Dodávce v českém jazyce, slovenském jazyce nebo anglickém jazyce v elektronické podobě, případně také v listinné podobě a před jejím předáním byla provedena Komplexní instalace. Předmět plnění je Objednatelem převzat, poté, co Objednatel podepíše předávací protokol.
- 6.4. Vlastnické právo k Dodávce přechází z Dodavatele na Objednatele v okamžiku převzetí Dodávky a uhrazením Ceny. Nebezpečí škody na Dodávce přechází z Dodavatele na Objednatele v okamžiku převzetí Předmětu plnění jako celku Objednatelem.
- 6.5. Objednateli bude umožněno po převzetí Dodávky a její Komplexní instalaci provedení zkušebního provozu po dobu 5 pracovních dnů. O úspěšném ukončení zkušebního provozu bude sepsán protokol, který bude rovněž podkladem pro fakturu dle čl. 5.2. této smlouvy. Pokud by se během zkušebního provozu vyskytly na Dodávce nějaké vady, budou zaznamenány do protokolu o průběhu zkušebního provozu a bude stanovena lhůta pro jejich odstranění nejdéle však 10 pracovních dnů.

7. Smluvní pokuty

- 7.1. Objednatel je oprávněn požadovat po Dodavateli uhrazení smluvní pokuty ve výši 0,1 % z celkové kupní ceny (bez DPH) za každý započatý den prodlení s dodáním Předmětu plnění či jen jeho části.
- 7.2. Objednatel je oprávněn požadovat po Dodavateli uhrazení smluvní pokuty ve výši 0,1 % z celkové kupní ceny (bez DPH) za každý započatý den prodlení s odstraněním vady po termínu k odstranění vady stanoveném touto smlouvou nebo způsobem v této smlouvě uvedeným.
- 7.3. Ustanovení o smluvní pokutě se nikterak nedotýká práva smluvních stran požadovat náhradu vzniklé škody v plné výši.

8. Záruka, záruční servis a odpovědnost za vady

- 8.1. Dodavatel poskytuje na předmět Dodávky včetně všech součástí a příslušenství záruku v délce trvání 24 měsíců ode dne předání a převzetí Předmětu plnění jako celku. Záruka se prodlužuje o dobu, která uplyne ode dne uplatnění reklamace do odstranění vady, na kterou se vztahuje záruka dle této smlouvy.
- 8.2. Poskytnutá záruka znamená, že Dodávka bude mít po dobu trvání záruky dle této smlouvy vlastnosti odpovídající technické specifikaci, která je uvedena v **příloze č. 2** této smlouvy, a bude bez jakýchkoliv omezení způsobilá k užívání ke sjednanému účelu.
- 8.3. Dodavatel se zavazuje přijímat písemná oznámení o vadách, na které se vztahuje záruka dle této smlouvy, přičemž za písemná oznámení o vadách bude považováno též oznámení na e-mail Dodavatele uvedený v záhlaví této smlouvy. I oznámení o vadách odeslané Objednatelem poslední den záruční doby se považuje za včas odeslané.
- 8.4. Nedohodnou-li se smluvní strany jinak, činí maximální termín pro odstranění vady malého rozsahu, tedy vady, která neznemožňuje provozování Dodávky, za předpokladu, že není pro odstranění vady zapotřebí zajistit náhradní díl Dodávky, 5 pracovních dnů ode dne následujícího po dni oznámení vady. V případě, že bude k odstranění vady malého rozsahu nutné zajistit náhradní díl Dodávky, prodlužuje se lhůta na 10 pracovních dnů.
- 8.5. V případě vady Dodávky, která činí Dodávku nezpůsobilou k řádnému a bezproblémovému provozu, pak lhůta pro odstranění takovéto vady činí 12 pracovních dnů, nedohodnou-li se strany jinak ode dne následujícího po dni oznámení vady.
- 8.6. Objednatel je také v rámci reklamace oprávněn požadovat (i) odstranění vady opravou, je-li vada tímto způsobem odstranitelná a nepotrvá-li její odstranění déle než jeden měsíc nebo (ii) dodání nového zařízení v případě, že již po první analýze vady bude zjištěno, že vada je neodstranitelná. V případě, že stejná vada vznikne v průběhu záruční doby již opakovaně, má Objednatel v případě dalšího, tedy minimálně druhého v pořadí, výskytu stejné vady právo na výměnu takové poruchové části Dodávky, i kdyby byla vada odstranitelná opravou. Vyskytnou-li se v záruční době na předmětu Dodávky tři anebo více vad, kdy celková doba pro jejich odstranění bude delší než dva měsíce, má Objednatel právo od této smlouvy odstoupit.

- 8.7. Za odstranění vady, na kterou se vztahuje záruka dle této smlouvy, se považuje stav, kdy je příslušná součást Dodávky bez reklamovaných vad předána Objednateli a způsobilá k užívání ke sjednanému účelu bez omezení.
- 8.8. Dodavatel se zavazuje udělit Objednateli souhlas s případným postoupením práv a povinností z této smlouvy vztahujícím se k zárukám nabyvateli Dodávky v případě, že Objednatel v průběhu trvání záruk dle této smlouvy převede vlastnické právo k Dodávce třetí osobě.

9. Servisní služby a komplexní technologická podpora

- 9.1. Dodavatel se zavazuje v rámci sjednané Ceny poskytovat Objednateli technologickou podporu, včetně aktualizace příslušného softwaru k Dodávce a k ní příslušné technické podpory v rozsahu záruční doby uvedené v čl. 8.1. této smlouvy.
- 9.2. Dodavatel se dále za účelem zajištění záručního a pozáručního servisu Dodávky zavazuje disponovat kvalifikovaným servisní pracovníkem komunikujícím v českém jazyce. Místo předání do servisu se sjednává výše uvedené pracoviště Objednatele.

10. Pozáruční/mimozáruční servis a zajištění náhradních dílů

- 10.1. Dodavatel se zavazuje, že bude i po skončení záruční doby dle čl. 8.1. této smlouvy pro Objednatele zajišťovat pozáruční servis v podobě (i) preventivního servisu, seřízení a údržbu Dodávky, a dále v podobě (ii) opravy vyskytnuvší se vady na Dodávce, jestliže si jej Objednatel objedná.
- 10.2. Po dobu trvání záruční doby dle čl. 8.1. této smlouvy se dále Dodavatel zavazuje poskytovat Objednateli rovněž mimozáruční servis v podobě (i) preventivního servisu, zahrnujícího seřízení a údržbu Dodávky, a v podobě (ii) opravy vyskytnuvší se vady na Dodávce, jestliže si jej Objednatel objedná.
- 10.3. Cena jedné hodiny práce certifikovaného technika za pozáruční a mimozáruční servis dle čl. 10.1. a 10.2. této smlouvy, je sjednána na částku ve výši 1.400,- Kč (slovy: Jedentisícčtyřista korun českých bez DPH). K ceně jedné hodiny práce bude připočteno a Objednatelem uhrazeno DPH ve výši 21 % v částce 294,- Kč. Celková cena jedné hodiny práce tak činí 1.694,- Kč (slovy: Jedentisícšestsetdevadesátčtyři korun českých) včetně DPH s tím, že náklady na dopravu, promeškaný čas a náklady na ubytování nepřesáhnou více než 25% celkové ceny servisního zásahu. Pro účely limitace nákladů ve smyslu předchozí věty se do celkové ceny servisního zásahu nezapočítávají ceny náhradních dílů ani jakékoli jiné vedlejší náklady.
- 10.4. Překročení nebo změna cen uvedených v tomto článku je možná pouze za předpokladu, (i) že v mezidobí dojde ke změnám sazeb daně z přidané hodnoty. V takovém případě bude cena upravena podle změny sazeb daně z přidané hodnoty platných v době vzniku zdanitelného plnění, a to ve výši odpovídající změně sazby daně z přidané hodnoty, (ii) zvýšení odpovídající roční míře inflace za předchozí rok vyhlášené Českým statistickým úřadem. Úprava výše cen bude provedena vždy k 1. červnu daného roku podle vyhlášené míry inflace za předchozí kalendářní rok Českým statistickým úřadem nebo jinou k tomuto pověřenou státní institucí na základě písemného oznámení Dodavatele, jež bude obsahovat výši inflace a nově stanovenou výši cen.

- 10.5. Dodavatel se zavazuje zajistit pro Objednatele dodání náhradních dílů pro Dodávku ve lhůtě nejméně 10 let od podpisu předávacího protokolu k Předmětu plnění.

11. Odstoupení od smlouvy

- 11.1. Dodavatel má právo odstoupit od této smlouvy s účinky ex tunc v případě, že Objednatel je v prodlení více než 15 dnů s úhradou Ceny Předmětu plnění.
- 11.2. Objednatel má právo odstoupit od této smlouvy s účinky ex tunc v případě, že:
- (a) Dodavatel nedodá Předmět plnění ve stanovené lhůtě,
 - (b) Dodávka nebude odpovídat požadované technické specifikaci Objednatele, a to i jen z části,
 - (c) v případě, že se nepodaří řádně a bezporuchově zakončit zkušební provoz, a to na jakékoliv části Dodávky,
 - (d) v případě, že se během prvních 30 dnů od podpisu předávacího protokolu vyskytnou na předmětu Dodávky vady, které nebudou v této době řádně odstraněny,
 - (e) v případě, že vyjde najevo, že Dodávka není plně kompatibilní se stávajícími systémy používanými ke dni podpisu této smlouvy Objednatelem,
 - (f) Objednatel je dále oprávněn odstoupit od této smlouvy, pokud byl podán návrh na zahájení insolvenčního řízení nebo učiněny úkony k zahájení likvidačního řízení ohledně Dodavatele, neprokáže-li Dodavatel Objednateli, že je takový návrh nebo úkon svévolný a neodůvodněný.
- 11.3. Odstoupení je účinné okamžikem doručení písemného oznámení o odstoupení druhé smluvní straně. Odstoupením od této smlouvy není dotčeno právo na uhrazení smluvní pokuty a škody.

12. Rozhodné právo a volba soudu

- 12.1. Celá tato smlouva se řídí a je vykládána v souladu s platným právem České republiky, zejména ustanoveními § 2079 a násl. zákona č. 89/2012 Sb., občanského zákoníku (ve znění pozdějších změn).
- 12.2. Smluvní strany mají zájem vyřešit vzájemně každý spor nebo neshodu smírně, neprodleně a co neefektivněji z hlediska nákladů za daných okolností.
- 12.3. Smluvní strany se dohodly na volbě místní příslušnosti soudu v souladu s § 89a z. č. 99/1963 Sb., občanského soudního řádu, tak že případné spory z této smlouvy budou rozhodovány Obvodním soudem pro Prahu 6 v případě, že bude v prvním stupni věcně příslušný okresní soud, a Městským soudem v Praze v případě, že v prvním stupni má věcnou příslušnost krajský soud.

13. Ostatní závazky Dodavatele

- 13.1. Dodavatel je ve smyslu ustanovení § 2 písm. e) zákona č. 320/2001 Sb., o finanční kontrole ve veřejné správě povinen spolupůsobit při výkonu finanční kontroly. Dodavatel bere na vědomí, že je povinen obdobnou povinností smluvně zavázat také své subdodavatele, které bude využívat k zajištění Předmětu plnění dle této smlouvy.
- 13.2. Dodavatel je v rámci plnění povinnosti dle předchozího odstavce zejména povinen:
- (a) vytvořit podmínky pro provedení kontroly, umožnit kontrolující osobě výkon jejich oprávnění stanovených příslušnou legislativou a poskytovat k tomu potřebnou součinnost osobně se zúčastnit a zdržet se jednání a činností, které by mohly ohrozit její řádný průběh;
 - (b) navrhnout nejbližší možný termín pro provedení kontroly v případě, že si Dodavatel vyžádá náhradní termín s tím, že Dodavatel je povinen navrhnout náhradní termín tak, aby se kontrola uskutečnila nejpozději do 7 kalendářních dnů ode dne navrhovaného kontrolující osobou;
 - (c) seznámit členy kontrolní skupiny s bezpečnostními předpisy, které se vztahují ke kontrolovaným objektům a které jsou tyto osoby povinny v průběhu kontroly dodržovat;
 - (d) předložit kontrolní skupině na vyžádání dokumenty o kontrolách jak fyzických, tak finančních, které provedly jiné kontrolní orgány;
 - (e) podepsat zápis o provedení kontroly;
 - (f) umožnit kontrolní skupině vstup na pozemek, do každé provozní budovy, místnosti a místa včetně dopravních prostředků a přepravních obalů, přístup k účetním písemnostem, záznamům a informacím na nosičích dat v rozsahu nezbytně nutném pro dosažení cíle kontroly; tato povinnost se rovněž týká obydlí, které kontrolovaná osoba užívá pro podnikatelskou činnost spojenou s plněním této smlouvy;
 - (g) předložit kontrolní skupině ve stanovených lhůtách vyžádané doklady a poskytnout informace k předmětu kontroly;
 - (h) v nezbytném rozsahu, odpovídajícím povaze její činnosti a technickému vybavení, poskytnout materiální a technické zabezpečení pro výkon kontroly.
- 13.3. Dodavatel se zavazuje po celou dobu trvání smluvního vztahu založeného touto smlouvou zajistit dodržování veškerých právních předpisů, zejména pak pracovněprávních (odměňování, pracovní doba, doba odpočinku mezi směnami, placené přesčasy), dále předpisů týkajících se oblasti zaměstnanosti a bezpečnosti a ochrany zdraví při práci, tj. zejména zákona č. 435/2004 Sb., o zaměstnanosti, ve znění pozdějších předpisů, a zákona č. 262/2006 Sb., zákoníku práce, a to vůči všem osobám, které se na plnění této smlouvy podílejí (a bez ohledu na to, zda budou činnosti prováděny Dodavatelem či jeho subdodavatelem). Dodavatel se také zavazuje zajistit, že všechny osoby, které se na plnění této smlouvy podílejí (bez ohledu na to, zda budou činnosti prováděny dodavatelem či jeho poddodavatelem), jsou vedeny v příslušných registrech, jako například v registru pojištěnců ČSSZ, a mají příslušná povolení k pobytu v ČR. Dodavatel je dále povinen zajistit, že všechny osoby, které se na plnění této smlouvy podílejí (bez ohledu na to, zda budou činnosti prováděny Dodavatelem či jeho subdodavatelem) budou proškoleny z problematiky BOZP a že jsou vybaveny osobními ochrannými pracovními prostředky dle účinné legislativy, je-li používání osobních ochranných pracovních prostředků s ohledem na předmět této smlouvy vyžadováno.

- 13.4. V případě, že Dodavatel (či jeho subdodavatel) bude orgánem veřejné moci pravomocně uznán vinným ze spáchání přestupku, správního deliktu či jiného obdobného protiprávního jednání dle předchozího odstavce, je Dodavatel povinen přijmout nápravná opatření a o těchto, včetně jejich realizace, písemně informovat Objednatele, a to v přiměřené lhůtě stanovené po dohodě s Objednatelem.
- 13.5. Dodavatel se zavazuje po celou dobu trvání smluvního vztahu založeného touto Smlouvou zajistit dodržování právních předpisů z oblasti práva životního prostředí, jež naplňuje cíle environmentální politiky související se změnou klimatu, využíváním zdrojů a udržitelnou spotřebou a výrobou, především zákona č. 114/1992 Sb., o ochraně přírody a krajiny, ve znění pozdějších předpisů a zákona č. 17/1992 Sb., o životním prostředí, ve znění pozdějších předpisů. Dodavatel tak musí přijmout veškerá opatření, která po něm lze rozumně požadovat, aby chránil životní prostředí a omezil škody způsobené znečištěním, hlukem a jinými jeho činnostmi a musí zajistit, aby emise, půdní znečištění a odpadní vody z jeho činnosti nepřesáhly hodnoty stanovené příslušnými právními předpisy.
- 13.6. V případě, že Dodavatel (či jeho subdodavatel) bude v rámci řízení zahájeného orgánem veřejné moci pravomocně uznán vinným ze spáchání přestupku či jiného závažného protiprávního jednání v oblasti práva životního prostředí, je Dodavatel povinen:
- o této skutečnosti nejpozději do sedmi (7) pracovních dnů písemně informovat Objednatele,
 - přijmout nápravná opatření k odstranění trvání protiprávního stavu a tento v přiměřené lhůtě odstranit a/nebo učinit prevenční nápravná opatření za účelem zamezení opakování předmětného protiprávního jednání,
 - písemně informovat Objednatele o těchto opatřeních, včetně jejich realizace, a to bezodkladně nebo v Objednatelem stanovené lhůtě.
- 13.7. Dodavatel se v rámci svých vnitřních procesů zavazuje k podpoře firemní kultury založené na motivaci pracovníků k zavádění inovativních prvků, procesů či technologií v rámci tzv. Best Practices.

14. Závěrečná ustanovení

- 14.1. Níže je uveden odpovědný pracovník za stranu Objednatele oprávněný k podpisu předávacího protokolu:
e-mail:

nebo jím pověřený zástupce.
- 14.2. Pro případ, že dojde ke změně kteréhokoli z údajů uvedených v hlavičce této smlouvy, nebo ve věci osob uvedených v tomto článku, je smluvní strana, u které daná změna nastala, povinna informovat o ní druhou smluvní stranu, a to průkazným způsobem (formou doporučeného dopisu, nebo elektronicky e-mailem, jehož přečtení musí potvrdit druhá smluvní strana), a to bez zbytečného odkladu.
- 14.3. Jednotlivá ustanovení této smlouvy jsou oddělitelná v tom smyslu, že neplatnost některého z nich nezpůsobí neplatnost smlouvy jako celku. Pokud by se v důsledku vydání obecně závazného právního předpisu kterékoliv ustanovení této smlouvy dostalo do rozporu s právním řádem a tento rozpor by způsoboval neplatnost této smlouvy jako celku, bude tato

smlouva posuzována jako by takové ustanovení nikdy neobsahovala a smluvní strany se v této věci budou řídit obecně závaznými právními předpisy.

- 14.4. Tato smlouva představuje úplnou dohodu smluvních stran o předmětu této smlouvy a nahrazuje veškerá předešlá ujednání mezi smluvními stranami ústní i písemná.
- 14.5. Není-li v této smlouvě stanoveno jinak, lze tuto smlouvu měnit nebo doplňovat pouze písemnými dodatky podepsanými oprávněnými zástupci obou smluvních stran. Adresy, jména pracovníků smluvních stran, telefonní čísla lze měnit i jednostranným písemným oznámením; smluvní strany se zavazují neprodleně oznamovat změny uvedených údajů druhé smluvní straně a v případě porušení této povinnosti se zavazují uhradit veškeré škody a náklady, které druhé smluvní straně z porušení této povinnosti vznikly.
- 14.6. Dodavatel poskytuje souhlas s uveřejněním smlouvy v registru smluv zřízeném zákonem č. 340/2015 Sb., o zvláštních podmínkách účinnosti některých smluv, uveřejňování těchto smluv a o registru smluv, ve znění pozdějších předpisů. Dodavatel bere na vědomí, že uveřejnění smlouvy v registru smluv zajistí Objednatel. Do registru smluv bude vložen elektronický obraz textového obsahu smlouvy v otevřeném a strojově čitelném formátu a rovněž metadata smlouvy.
- 14.7. Tato smlouva je vyhotovena ve dvou stejnopisech, z nichž každý má platnost originálu a každá ze smluvních stran obdrží po jednom z nich.
- 14.8. Tato smlouva nabývá platnosti dnem svého podpisu oběma smluvními stranami a účinnosti dnem zveřejněním v registru smluv dle čl. 14.6. této smlouvy.
- 14.9. Smluvní strany tímto prohlašují, že se s obsahem této smlouvy řádně seznámily, že tato smlouva je projevem jejich vážné, svobodné a určité vůle prosté omylu, není uzavřena v tísní a/nebo za nápadně nevýhodných podmínek, na důkaz čehož připojují své níže uvedené podpisy.

Přílohy:

- č. 1: Technická specifikace dodávky, včetně uvedení jednotkových cen, počtu dodaných kusů u každé položky a celkové ceny v Kč;
- č. 2: Minimální požadavky Objednatele na technické vlastnosti a součásti Dodávky.

V Praze dne 7.7. 2021

V Praze 9.7.2021

RNDr. Martin Vágner, CSc., ředitel

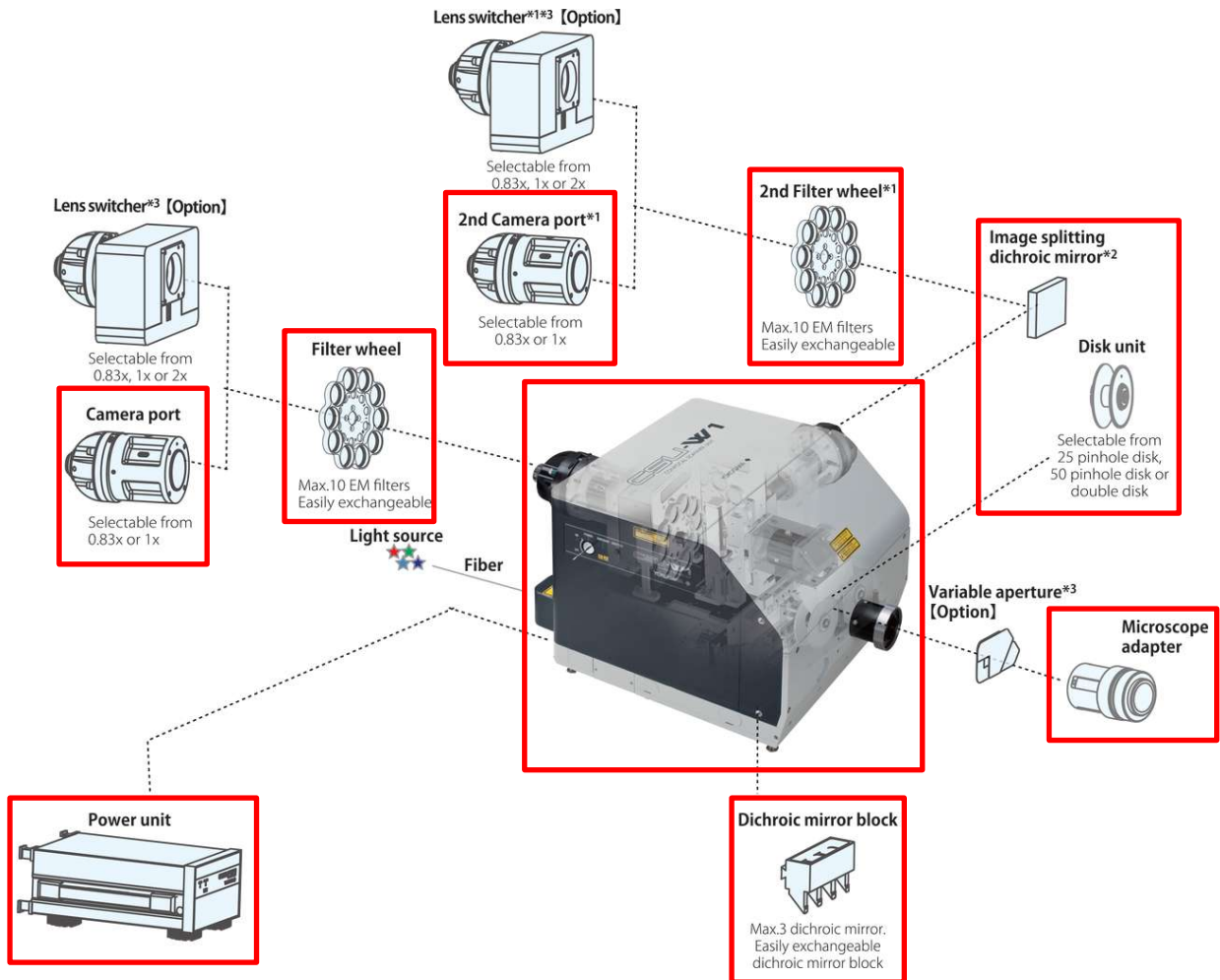
Ústav experimentální botaniky, AV ČR, v. v. i.

– Vedoucí odštěpného závodu,
jednatel, Nikon Europe
B.V.,
Nikon Europe B.V., český odštěpný
závod

Příloha č. 1 smlouvy - Technická specifikace dodávky, cenová nabídka

1. Spinning disk jednotka

Jednotka Yokogawa CSU-W1 ve variantě s jedním diskem a dvěma výstupy pro kamery



	CSU-W1 SoRa	CSU-W1	CSU-X1
Confocal Scanning Method	Microlens-enhanced Nipkow disk scanning with additional microlensed emission pinhole SoRa disk	Microlens-enhanced Nipkow disk scanning	
Maximum Disk Speed		4,000 RPM	5,000 or 10,000 RPM
External synchronization		Scan-speed synchronization through TTL input	
Disk Unit	50um or 25um, and second SoRa super resolution disk, motorized	50um or 25um (up to 2) motorized	50um
Lens-switched light path	1x, 2.8x, and 4x magnification		n/a
Brightfield	n/a		Optional motorized brightfield bypass
Field of View	61x57um @ 100x in SoRa mode 71x67um @ 60x in SoRa mode	17x16mm maximum	10x7mm

2 kotouče s 10 pozicemi pro emisní filtry (1 kotouč pro každou z kamer).

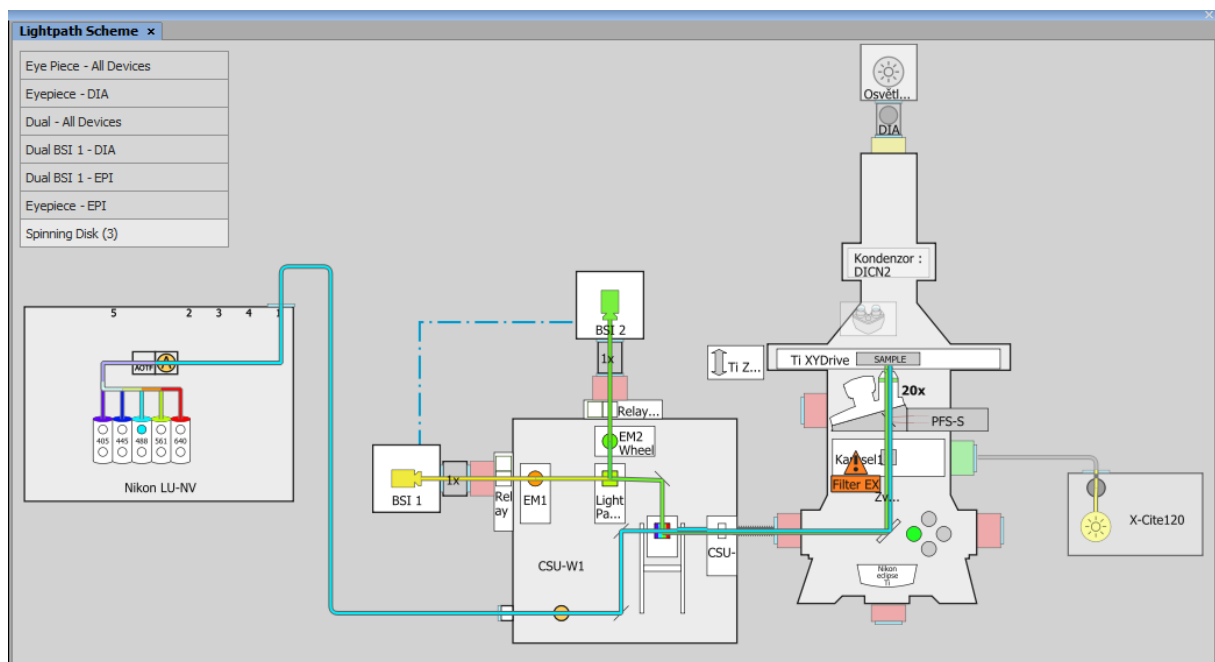
Filtry zn. Semrock: <https://www.semrock.com/filters.aspx>

Před kamerou v přímém směru (pro možnost snímání na jednu kameru):

447/60 nm BrightLine single-band bandpass filter - DAPI single band emission filter
525/30 nm BrightLine single-band bandpass filter - EGFP single band emission filter
600/52 nm BrightLine single-band bandpass filter - mRFP single band emission filter
708/75 nm BrightLine single-band bandpass filter - Cy5 single band emission filter
472/30 nm BrightLine single-band bandpass filter - CFP single band emission filter
542/27 nm BrightLine single-band bandpass filter - YFP single band emission filter
641/75 nm BrightLine single-band bandpass filter - mCherry single band emission filter

Před kamerou v kolmém směru:

525/30 nm BrightLine single-band bandpass filter - EGFP single band emission filter
(pro dvoukanálové snímání EGFP/mRFP)
472/30 nm BrightLine single-band bandpass filter - CFP single band emission filter
(pro dvoukanálové snímání CFP/YFP, resp. mTurquoise/mVenus)



Ukázka schématu zapojení a možnosti výběru světelných cest pro požadované typy snímání (snímání na dvě kamery, jednu kameru, v procházejícím světle...)

2. Zdroj světla

Laserový zdroj Omicron LightHUB UltraN s 5 lasery, s možností doplnění o další 2 lasery a druhé výstupní vlákno

- 405 nm / 120 mW
- 445 nm / 100 mW
- 488 nm / 100 mW
- 561 nm / 100 mW
- 638 nm / 100 mW

 LightHUB[®] ULTRA

Plug & Play Laser Light Engines with up to 7 user-upgradable wavelengths and 2 fibre outputs



Instalované diodové lasery typu LuxX[®]

<https://www.omicron-laser.de/english/lasers/diode-lasers/luxx-lasers/luxx-diode-lasers.html>

3. Digitální kamera s příslušenstvím

sCMOS kamera Photometrics BSI

photometrics[®]

PRIM Σ
BSI

High Resolution BSI Scientific CMOS



Camera Performance

Sensor	Gpixel GSENSE2020BSI Scientific CMOS Sensor
Active Array Size	2048 x 2048 (4.2 Megapixel)
Pixel Area	6.5 μ m x 6.5 μ m (42.25 μ m ²)
Sensor Area	13.3mm x13.3mm 18.8mm diagonal
Peak QE%	>95%
Read Noise:	Correlated Multi-Sampling (CMS) 1.0 e ⁻ (Median) 1.1e ⁻ (RMS)
Dynamic Range	25,000:1 (Combined Gain)
Bit Depth	16-bit (Combined Gain) 12-bit (CMS) 11-bit (High Gain)

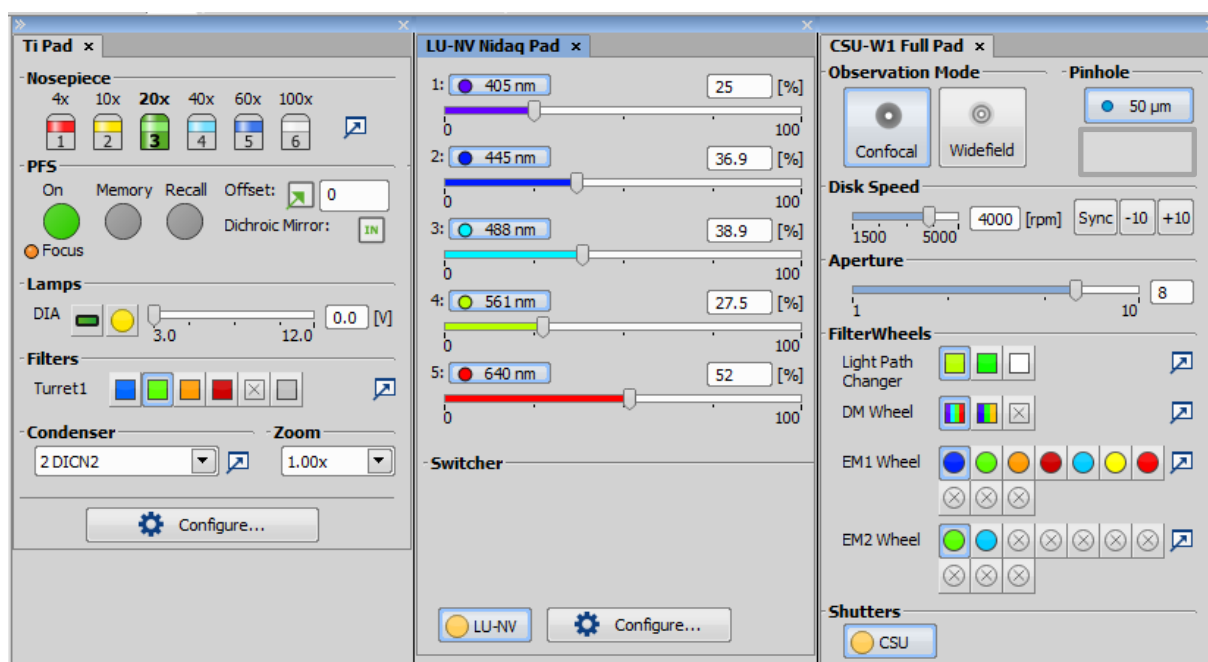
Specification

Camera Interface

Digital Interface	PCIe, USB 3.0
Lens Interface	C-Mount

Frame Rate				
Array Size	PCI-Express		USB 3.0	
	16-bit / 12-bit	11-bit	16-bit / 12-bit	11-bit
2048 x 2048	43	63	43	43

4. Integrace do řídicího software a seřízení mikroskopu



Ovládací prvky systému v prostředí NIS Elements

Součástí dodávky je:

- upgrade SW NIS Elements AR z verze 5.20.02 na verzi 5.30.03.
- doplnění o možnost ultrarychlého simultánního snímání dvěma kamerami – SW modul „Dual camera support“ + HW pro rychlou synchronizaci „Ubob42 NIDAQ Ultimate Breakout Box“
- SW modul JOBS pro sestavování automatických úloh snímání
- upgrade dvou stávajících offline licencí řídicího SW na verzi 5.30.03
- instalace a seřízení kompletní sestavy, zprovoznění systému v NIS Elements

Další podmínky dodávky

- a. Součástí dodávky musí být demontáž stávající spinning disk jednotky z mikroskopu Nikon Ti-E, umístěného v budově B1, místnost 009. - **Ano**
- b. Plná záruka min. 24 měsíců na veškeré součásti dodávky. - **Ano**
- c. Dodavatel je povinen bezpodmínečně a kompletně splnit veškeré výše uvedené minimální technické parametry. - **Ano**
- d. Připouští se dodávka pouze nového zboží, tj. nikoliv repasovaného, demo produktu apod. - **Ano**
- e. Max. cena za hodinu práce mimozáručního servisu 1400,- Kč bez DPH. - **Ano**



Dodavatel:
Nikon Europe B.V., Český odštěpný závod
K Radotínu 15
15600 Praha 5
Česká republika
IČ: 09986341
DIČ: CZ681402669

Odběratel:
Ústav experimentální botaniky
AV ČR, v. v. i.
Rozvojová 263
165 02 Praha 6 - Lysolaje
IČO: 61389030
DIČ: CZ61389030

VZ část 2: Modernizace spinning disk jednotky stávajícího konfokálního mikroskopu
Přístroj: Yokogawa CSU-W1

Cenová nabídka
Číslo: OS_20210607
Datum: 7. 6. 2021

ř.	Kód	Popis	ks	Jedn. Cena Kč	Cena celkem bez DPH Kč	Sazba DPH (%)	Celkem DPH Kč	Cena celkem s DPH Kč
1	MCX26001	CSU-W1 50um pinhole single disk, 2 cameras system (incl. MCX26900 - 2YRW)	1	2 754 897,78	2 754 897,78	21	578 528,53	3 333 426,31
2	MXRS1176	350-700nm Semrock Mirror for CSU-W1 to use for wide-field mode, max 3 DM in main unit	1	10 570,08	10 570,08	21	2 219,72	12 789,80
3	MCX26202	DM A514LP For dual camera system; CFP/YFP dual channel imaging	1	24 582,39	24 582,39	21	5 162,30	29 744,69
4	MCX26201	DM A561LP For dual camera system; FITC/TRITC dual channel imaging	1	24 582,39	24 582,39	21	5 162,30	29 744,69
5	MCX26203	Dummy Glass For dual camera system; single channel imaging on 1st camera	1	7 371,24	7 371,24	21	1 547,96	8 919,20
6	MXR00537	445/514/594 nm DM for CSU-W1	1	37 099,59	37 099,59	21	7 790,91	44 890,50
7	MCX26303	Ti microscope adapter	1	62 933,70	62 933,70	21	13 216,08	76 149,78
9	MPX00290	HP USB to Serial Port Adapter	1	486,78	486,78	21	102,22	589,00
10	MNL00100	Mounting Plates for Ti	1	17 385,00	17 385,00	21	3 650,85	21 035,85
11	MED54550	Ti2-FP Fix Plate for CF	1	10 396,23	10 396,23	21	2 183,21	12 579,44
12	MXRS0705	447/60 nm BrightLine single-band bandpass filter DAPI single band emission filter	1	7 093,08	7 093,08	21	1 489,55	8 582,63
13	MXRS0350	525/30 nm BrightLine single-band bandpass filter FITC single band emission filter	2	7 093,08	14 186,16	21	2 979,09	17 165,25
14	MXRS0503	600/52 nm BrightLine single-band bandpass filter TRITC single band emission filter	1	7 093,08	7 093,08	21	1 489,55	8 582,63
15	MXRS0612	708/75 nm BrightLine single-band bandpass filter Cy5 single band emission filter	1	7 093,08	7 093,08	21	1 489,55	8 582,63
16	MXRS0710	472/30 nm BrightLine single-band bandpass filter CFP single band emission filter	2	7 093,08	14 186,16	21	2 979,09	17 165,25
17	MXRS0400	542/27 nm BrightLine single-band bandpass filter YFP single band emission filter	1	7 093,08	7 093,08	21	1 489,55	8 582,63
18	MXRS0741	641/75 nm BrightLine single-band bandpass filter Texas Red (@561) single band emission filter	1	7 093,08	7 093,08	21	1 489,55	8 582,63
19	MOM70000	Laserová jednotka LHU 405/488/561/638nm 120/100/100/100mW (incl. SSWOM0A5 - 1 YRW)	1	1 533 300,00	1 533 300,00	21	321 993,00	1 855 293,00
20	MOM10001	LH 445nm 100mW upgrade	1	235 740,60	235 740,60	21	49 505,53	285 246,13
21	MOM70010	LHU cooling unit	1	101 702,25	101 702,25	21	21 357,47	123 059,72
22	MHX00552	NI PCIe-6738	1	60 673,65	60 673,65	21	12 741,47	73 415,12
23	MXST0012	Ubob42 NIDAQ Ultimate Breakout Box	1	55 632,00	55 632,00	21	11 682,72	67 314,72
24	MHX00554	NI SHC68-68-EPM 2m Cable	1	6 432,45	6 432,45	21	1 350,81	7 783,26
25	NCZ41960	NIS-Elements: CSU-W1 control	1	26 938,21	26 938,21	21	5 657,02	32 595,23
26	NCZ41450	NIS-D DUAL CAMERA SUPPORT	1	25 881,69	25 881,69	21	5 435,15	31 316,84
27	NCZ_JOBS	NIS JOBS Modul	1	26 836,31	26 836,31	21	5 635,63	32 471,94
28	NCZ31410	Upgrade aktivní licence NIS Elements (7176A136)	1	10 812,86	10 812,86	21	2 270,70	13 083,56
29	NCZ90001	Upgrade offline licencí NIS Elements (376AE272, 3774A300)	2	34 601,64	69 203,28	21	14 532,69	83 735,97
30	MXR10015	Photometrics BSI (incl. PCIe card)	1	387 703,80	387 703,80	21	81 417,80	469 121,60
				Cena celkem bez DPH Kč			5 555 000,00	
				DPH 21%			1 166 550,00	
				Cena celkem s DPH Kč			6 721 550,00	

Vypracoval: Ondřej Sedlák
 e-mail: ondrej.sedlak@nikon.com, Mobil: 724 556 731

Příloha č. 2 smlouvy

Modernizace spinning disk jednotky stávajícího konfokálního mikroskopu

Modernizace stávajícího konfokálního mikroskopu Nikon Eclipse Ti-E s rotujícím diskem Yokogawa CSU-X1.

Dodávka sestává z:

1. Spinning disk jednotka

- a. Spinning disk jednotka s jedním sekundárním rotujícím diskem osazeným mikročočkami s velikostí pinhole 50 μm . Rychlost otáčení disku min. 3500 rpm.
- b. Velikost zorného pole (FOV) min. 15 mm x min. 15 mm.
- c. Pásmové emisními filtry pro DAPI, CFP, EGFP, YFP, mRFP, mCherry, CY5.
- d. Dva porty pro možnost osazení dvou kamer (typ připevnění C-mount).
- e. Osazení stávající kamery Photometrics Prime BSI dodané zadavatelem/objednatelem (velikost pixelu 6,5 μm x 6,5 μm).
- f. Funkce konfokálního simultánního dvoukamerové snímání následujících spektrálně odlišených dvojic fluoroforů: i) EGFP a mRFP a ii) mTurquoise a mVenus.
- g. Funkce snímání jen na jednu kameru.
- h. Funkce snímání procházejícího světla.
- i. Funkce bypass módu pro nekonfokální (widefield) snímání.

2. Zdroj světla

- a. Sestava diodových laserů o vlnových délkách 405 nm, 445 nm, 488 nm, 561 nm a 638 nm (tolerance +/- 3 nm), s minimálním výkonem 100 mW pro každou vlnovou délku. Pro 405 nm výkon minimálně 120 mW.
- b. Možnost dodatečného přidání minimálně dvou diodových laserů.

3. Digitální kamera s příslušenstvím

- a. Chlazená sCMOS monochromatická kamera s technologií zadního osvětlení (tzv. backilluminated) pro snímání fluorescence. Kamera musí mít vysokou citlivost (QE při 500 nm min. 95 %), rozlišení alespoň 4,1 Mpx, velikost pixelu 6,5 μm x 6,5 μm , rychlost snímání min. 40 obrázků (16 bitů) za vteřinu při rozlišení min. 4,1 Mpx, čtecí šum max.

1,0 e-, dynamický rozsah min. 25 000:1. Rychlost přenosu dat min. jako umožňuje USB 3.0.

- b. Kamera musí být připevněna k spinning disk jednotce.

4. Integrace do řídicího software a seřízení mikroskopu

- a. Součástí dodávky (sestava laserů; spinning disk jednotka; kamera) musí být plně kompatibilní se stávajícím mikroskopem a musí být plně ovládány stávajícím řídicím SW NIS Elements AR 5.20.02 nebo jeho upgradovanou verzí.
- b. Stávající řídicí SW musí být doplněn o možnost ultrarychlého simultánního snímání **alespoň dvou spektrálně odlišených fluorescenčních kanálů, kdy každý kanál je snímán na samostatnou kameru a o modul pro sestavování automatických úloh snímání.**
- c. Upgrade 2 ks stávajících offline licencí řídicího SW pro práci s nasnímanými mikroskopickými daty (HASP ID 3774A300 and HASP ID 376AE272). Offline licence musí umožnit zpracování nasnímaných mikroskopických dat ve stejném rozsahu, který umožňuje řídicí SW instalovaný u mikroskopické sestavy.
- d. Kompletní seřízení celé sestavy mikroskopu.

Další podmínky dodávky

- a. Součástí dodávky musí být demontáž stávající spinning disk jednotky z mikroskopu Nikon Ti-E, umístěného v budově B1, místnost 009.
- b. Plná záruka min. 24 měsíců na veškeré součásti dodávky.
- c. Dodavatel je povinen bezpodmínečně a kompletně splnit veškeré výše uvedené minimální technické parametry.
- d. Připouští se dodávka pouze nového zboží, tj. nikoliv repasovaného, demo produktu apod.
- e. Max. cena za hodinu práce mimozáručního servisu 1400,- Kč bez DPH.