

Dodatek č. 1
ke Smlouvě o zpracování projektové dokumentace
a o výkonu autorského dozoru pro stavbu Kreativní centrum Brno

kteřou, podle ustanovení § 1746 odst. 2 zákona č. 89/2012 Sb., občanský zákoník, ve znění pozdějších předpisů (dále jen „**Občanský zákoník**“), s přihlédnutím k § 2586 a násl. a § 2358 a násl. Občanského zákoníku, uzavřely dne 4. 10. 2018 níže uvedené smluvní strany

Číslo smlouvy objednatele: 1518174227

Číslo smlouvy zhotovitele: 2018 - 03

I. Statutární město Brno

Zastoupené: JUDr. Markétou Vaňkovou, primátorkou města Brna

Pověřený podpisem: 

Se sídlem: Dominikánské náměstí 196/1, 602 00 Brno

IČO: 44992785

DIČ: CZ44992785

Bankovní spojení: Komerční banka, a. s.

Číslo účtu: 107-1284090267/0100

(dále jen „**Objednatel**“)

a

II. KAVA, spol. s r.o.

Zastoupená: 

Se sídlem: Pod novým lesem 76/49, Veleslavín, 162 00 Praha 6

Atelier: Besední 3, 118 00 Praha 1

IČO: 48029556

DIČ: CZ48029556

Právnícká osoba zapsaná v obchodním rejstříku vedeném Městským soudem v Praze, pod sp. zn. C 14625

Bankovní spojení: Komerční banka Praha 6

Číslo účtu: 17109061/0100

(dále jen „**Zhotovitel**“)

PREAMBULE

Objednatel a Zhotovitel se v souladu s čl. XVI. odst. XVI.4. smlouvy o zpracování projektové dokumentace a o výkonu autorského dozoru pro stavbu Kreativní centrum Brno uzavřené dne 4. 10. 2018 (dále jen „**smlouva**“) dohodli na uzavření tohoto dodatku č. 1 smlouvy (dále jen „**Dodatek č. 1**“). Nevyplývá-li dále z povahy ujednání obsažených v tomto Dodatku č. 1 jinak, má se za to, že označení „smlouva“ zahrnuje smlouvu ve znění Dodatku č. 1 (uvedené platí zejm. pro čl. I. tohoto Dodatku č. 1).

Zhotovitel v souladu se smlouvou zahájil plnění předmětu smlouvy. Smluvní strany shodně prohlašují a činí nesporným, že ke dni uzavření tohoto dodatku Zhotovitel provedl část plnění spočívající v revizi soutěžního návrhu na stavbu Kreativního centra Brno (dále jen „**Stavba**“) v souladu s čl. II. odst. II.1. písm. a) smlouvy, kterou Objednatel převzal a uhradil Zhotoviteli cenu za poskytnutí této části plnění smlouvy v souladu s čl. VIII. odst. VIII.1. písm. a) smlouvy. Zhotovitel dále v souladu se smlouvou provedl dokumentaci v rozsahu pro vydání územního rozhodnutí v souladu s čl. II. odst. II.1. písm. b) smlouvy, kterou Objednatel převzal a uhradil Zhotoviteli část ceny za poskytnutí této části plnění smlouvy ve výši 80 % v souladu s čl. VIII. odst. VIII.1. písm. b) smlouvy, sestávající z 40 % z ceny příslušné části plnění uhrazené po vypracování konceptu dokumentace v rozsahu pro vydání územního rozhodnutí a z 40 % z ceny příslušné části plnění uhrazené po zahájení správního řízení vedoucího k vydání územního rozhodnutí, neboť Zhotovitel v souladu s čl. V. odst. V.2. písm. c) smlouvy doručil příslušnému stavebnímu úřadu žádost o územního rozhodnutí na Stavbu. Smluvní strany shodně prohlašují, že ke dni uzavření tohoto Dodatku č. 1 nemají mezi sebou žádné neuhrazené splatné peněžní závazky související se smlouvou a všechny povinnosti vzniklé smluvním stranám ke dni uzavření tohoto Dodatku č. 1 byly splněny.

Smluvní strany dále prohlašují, že změna uvedená v tomto Dodatku č. 1 je vyvolána novými skutečnostmi, které nastaly v průběhu realizace předmětu smlouvy po podání žádosti o územní rozhodnutí. Těmito skutečnostmi bylo podání připomínek veřejnosti, námitek účastníků stavebního řízení, jakož i námítky systémové podjatosti (námitka podjatosti oprávněných úředních osob Magistrátu města Brna i úřadů všech městských částí města Brna a Ing. arch. Jany Buráňové) podané v červenci 2019, kvůli níž došlo k přerušení územního řízení, a kteréžto všechny měly zásadní negativní vliv nejen na další postup ve správním řízení vedeném u stavebního úřadu, ale i na další řádné plnění samotné smlouvy. Dne 7. 1. 2021 bylo Úřadem městské části Brna, Brno-sever, Odborem stavebním vydáno územní rozhodnutí č. 255, č. j. MCBSev/00588/21, sp. zn. STU/04/014561/19/Bura, jímž bylo rozhodnuto o umístění Stavby (dále jen „**Územní rozhodnutí**“). Územní rozhodnutí ovšem není pravomocné, neboť proti němu byla v zákonem stanovené lhůtě podána odvolání. S ohledem na uvedené, a jelikož lze z dosavadního průběhu správního řízení u stavebních úřadů, dovodit, že Územní rozhodnutí nenabude v brzké době právní moci, a že naopak bude i nadále docházet ke značnému prodloužení správního řízení oproti předpokladům zákona č. 183/2006 Sb., o územním plánování a stavebním řádu (stavební zákon), ve znění pozdějších předpisů (dále jen „**Stavební zákon**“), smluvní strany se proto dohodly na úpravě

práv a povinností ze smlouvy spočívající v podrobnější etapizaci přípravy Stavby, jež by měla vést v souladu s účelem smlouvy k urychlení získání nezbytných podkladů (zejm. projektových dokumentací ve všech stupních) a urychlení vydání potřebných stavebně-právních rozhodnutí, na jejichž základě bude Objednatel oprávněn následně realizovat jednotlivé etapy Stavby. S uvedeným je dle požadavků Objednatele spojena úprava postupu zpracování projektové dokumentace a dílčí navýšení rozsahu činností požadovaných po Zhotoviteli. Navýšení ceny a úprava lhůt plnění některých částí plnění předmětu smlouvy odpovídá vícepracím sjednaným v tomto Dodatku č. 1 a přímo souvisejícím s etapizací přípravy Stavby.

Smluvní strany uvádějí, že jejich společným cílem je realizace obou etap Stavby v podobě, která v maximální míře naváže na již zpracované části plnění.

Dodatek č. 1 je změnou závazku ze smlouvy ve smyslu ust. § 222 odst. 4 zákona č. 134/2016 Sb., o zadávání veřejných zakázek, ve znění pozdějších předpisů (dále jen „**ZZVZ**“).

Podle ust. § 222 odst. 4 ZZVZ se za podstatnou změnu závazku ze smlouvy na veřejnou zakázku nepovažuje změna, která naplňuje následující (kumulativní podmínky):

a) nemění celkovou povahu veřejné zakázky

Změnu, spočívající v úpravě podmínek a rozšíření rozsahu projektových prací, zajištění pravomocného Územního rozhodnutí, zajištění stavebního povolení, příp. společného povolení, a provádění autorského dozoru, reflektující potřebu etapizace přípravy Stavby, nelze považovat za změnu celkové povahy veřejné zakázky, neboť nové práce (byť ve větším rozsahu) Zhotovitele budou spočívat v projektových pracích, dalších činnostech a výkonu autorského dozoru, tedy v činnosti, jejíž předmět je totožný s předmětem uvedeným ve smlouvě. Zároveň nové činnosti budou směřovat k dosažení téhož účelu, avšak s ohledem na okolnosti popsané shora - z pohledu smluvních stran - efektivnější cestou. Předmětná zákonná podmínka (tj. zákaz pořízení plnění, které by změnilo povahu veřejné zakázky) je z uvedených důvodů splněna.

b) hodnota změny je nižší než finanční limit pro nadlimitní veřejnou zakázku

Hodnota změny byla stanovena na 2.932.500,- bez DPH, což je hodnota nižší než finanční limit pro nadlimitní veřejnou zakázku pro územní samosprávné celky, který od 1. 1. 2020 činí 5.494.664,- Kč bez DPH. Předmětná zákonná podmínka je tedy rovněž splněna.

c) hodnota změny je nižší než 10 % původní hodnoty závazku

10 % z původní hodnoty závazku činí 3.025.000,- Kč bez DPH. Hodnota řešené změny ve výši 2.932.500,- Kč bez DPH je tedy v souladu s předmětnou zákonnou podmínkou, jelikož je nižší než 10 % původní hodnoty závazku a současně žádná změna závazku dle § 222 odst. 4 ZZVZ nebyla doposud provedena (smluvními stranami sjednána).

Čl. I.

Změna smlouvy

Smluvní strany se dohodly na této změně smlouvy:

1) V článku I. „Preambule a účel smlouvy“ se doplňuje nový odst. I.3. následujícího znění:

*I.3. Z důvodu urychlení přípravy Stavby a urychlení procesu získání potřebných stanovisek, povolení, vyjádření či jejich ekvivalentů nutných k řádné realizaci Stavby bude Stavba rozdělena na dvě etapy, pro něž budou zpracovány samostatné projektové dokumentace, vč. soupisů stavebních prací, dodávek a služeb, položkových rozpočtů a výkazů výměr, a budou předmětem samostatných řízení o vydání potřebných rozhodnutí, stanovisek, povolení, vyjádření či jejich ekvivalentů. Rozdělení Stavby na etapy je orientačně znázorněno v nákresu půdorysu Stavby obsaženém v příloze č. 3 smlouvy. Pro účely této smlouvy bude pojem Stavba zahrnovat vždy obě etapy, které se budou dále ve smlouvě jednotlivě označovat jako „Stavba I“ – část Stavby přiléhající k ulici Soudní (dále jen „**Stavba I**“) a „Stavba II“ – část Stavby přiléhající k ulici Bratislavská (dále jen „**Stavba II**“), jak je znázorněno v příloze č. 3 smlouvy. V rámci etapy Stavba I bude oddělen samostatný stavební objekt s názvem „Místo paměti“, jehož nákres tvoří přílohu č. 4 smlouvy. Pro stavební objekt „Místo paměti“ bude zpracován samostatný rozpočet, a to pro všechny stupně projektové dokumentace.*

Příloha č. 3 smlouvy tvoří přílohu č. 1 tohoto Dodatku č. 1 a je jeho nedílnou součástí. Příloha č. 4 smlouvy tvoří přílohu č. 2 tohoto Dodatku č. 1 a je jeho nedílnou součástí.

Dosavadní odstavce I.3. a I.4. se nově označují jako odst. I.4. a I.5.

2) V odst. II.1. článku II. „Předmět smlouvy“ se doplňuje nové písm. c) následujícího znění:

*c) provedení rozdělení a nezbytných úprav návrhu dle etapizace uvedené v příloze č. 3 smlouvy; revize návrhu pro etapizované zadání bude vycházet ze zpracované a předané DUR dle předchozího písm. b) tohoto odstavce smlouvy a Návrhu pokynu k zahájení části plnění DSP včetně příloh ze dne 7. 10. 2019 (zaslaný dne 7. 10. 2019 Zhotoviteli e-mailem), kterými se zejména ruší podzemní parkování a vymezuje plocha pro Místo paměti (dále jen „**Etapizovaný návrh**“) a bude sloužit jako podklad pro provedení všech dalších stupňů projektových dokumentací, jež budou zpracovány v souladu s touto smlouvou.*

Etapizovaný návrh určí základní tvarové, dispoziční, konstrukční a technické rozdělení Stavby na jednotlivé etapy a bude primárně řešit samostatné fungování Stavby I a Stavby II, jakož i fungování obou etap Stavby dohromady se zohledněním situace a fungování dokončené etapy Stavby v průběhu realizace druhé etapy, pokud tato bude realizována později. Etapizovaný návrh bude obsahovat vždy samostatně pro Stavbu I a Stavbu II situaci příslušné etapy Stavby, půdorysy všech podlaží, z nichž je patrné zejména uspořádání prostoru, dispoziční řešení, principy konstrukčního řešení, pohledy na

příslušnou etapu Stavby, typické řezy příslušnou etapou Stavby se základními kótami a stav po dokončení obou etap Stavby. Stavba dle Etapizovaného návrhu bude řešena ve standardním konstrukčně technickém provedení s použitím standardních materiálů s odpovídající kvalitou, s cílem minimalizace stavebních nákladů na výstavbu v případě postupné realizace etap. Konstrukčně provozní a technické řešení by mělo odpovídat požadavkům na udržitelnou výstavbu. Jednotlivé standardy provedení a vybavení budou definovány ve spolupráci s Objednatelem. Zhotovitel je povinen při rozdělení Stavby na etapy dodržet všechny související právní předpisy a technické normy.

Etapizovaný návrh bude také zahrnovat:

- (i.) informativní propočty předpokládaných hodnot Stavby I, samostatně pro stavební objekt „Místo paměti“, a Stavby II a*
- (ii.) tabulky pozemků, přináležejících k jednotlivým objektům Stavby I a Stavby II (záborové elaboráty).*

Přesnost rozdělení Stavby I a Stavby II na pozemky, přináležející jednotlivým objektům, bude odpovídat stupni projektové dokumentace pro vydání územního rozhodnutí.

Etapizovaný návrh bude zpracován v souladu s požadavky Objednatele.

*Etapizovaný návrh bude předán ve 2 vyhotoveních v listinné podobě a ve 2 vyhotoveních v elektronické podobě na USB flash disku; výkresová část bude zpracována ve formátu *.dwg pro AutoCAD a formátu *.pdf, textové části budou zpracovány ve formátu *.doc nebo *.docx. pro MS Word a současně *.pdf a propočty budou zpracovány ve formátu *.xls pro MS Excel a současně *.pdf, vizualizace ve formátu *.pdf a *.jpg. Předmětná dokumentace (finální řešení/čistopis Etapizovaný návrh) bude předána Objednateli na základě písemného protokolu. Objednatel se zavazuje odsouhlasit dokumentaci bez zbytečného odkladu, pokud bude čistopis Etapizovaného návrhu zpracován bez vad nejpozději do 14 dnů od předání Objednateli.*

(vše dále také jen „Část plnění Etapizovaný návrh“)

Dosavadní písm. c) a d) v odst. II.1. smlouvy se nově označují jako písm. d) a e).

3) Znění písm. c) odst. II.1. článku II. „Předmět smlouvy“ se ruší a nahrazuje se zněním:

- d) provedení **projektových dokumentací v rozsahu k podání žádosti o vydání stavebního povolení, příp. společného povolení, pro Stavbu I (dále jen „DSP I“) a Stavbu II (dále jen „DSP II“ a v ujednáních smlouvy, která platí pro obě dokumentace, pak dále jako „DSP“)** a pro vydání všech případných dalších rozhodnutí, povolení, souhlasů a stanovisek (např. povolení odstranění stavby), jejichž potřeba vyplývá z technických a estetických řešení zpracovaných Zhotovitelem v rámci plnění této smlouvy, které obsahují zejména:*

- (i.) náležitosti dle platné a účinné legislativy vztahující se svým obsahem k předmětu plnění, Stavebního zákona a Vyhlášky č. 499/2006 Sb.,*

- (ii.) *orientační rozpočet členěný na jednotlivé stavební objekty či provozní soubory Stavby I a Stavby II,*
- (iii.) *situační výkresy všech objektů Stavby I a Stavby II, včetně jim příslušejících pozemků, výkresy budou v měřítku stejném nebo podrobnějším, jako je koordinací situace Stavby I a Stavby II obsažená v Etapizovaném návrhu,*
- (iv.) *tabulky pozemků, přináležejících k jednotlivým objektům Stavby I a Stavby II, tedy tabulky návrhu rozdělení pozemků podle objektů s uvedením jejich plochy (záborový elaborát),*

*vše vždy v 6 vyhotoveních v listinné podobě, ve 2 vyhotoveních v elektronické podobě na USB flash disku; výkresová část bude zpracována ve formátu *.dwg pro AutoCAD a formátu *.pdf, textové části budou zpracovány ve formátu *.doc nebo *.docx. pro MS Word a současně *.pdf a propočít bude zpracován ve formátu *.xls pro MS Excel a současně *.pdf.*

Přesnost rozdělení Stavby I a Stavby II na pozemky, přináležející jednotlivým objektům, bude odpovídat stupni projektové dokumentace.

DSP I a/nebo DSP II mohou být dle požadavku Objednatele zpracovány v rozsahu a podrobnostech pro dokumentace pro vydání společného povolení. Tento postup musí být předem projednán a odsouhlasen Objednatelem v rámci výrobního výboru k této části plnění smlouvy.

Podkladem pro zpracování DSP bude zejména:

- DUR (v rozsahu využitelném po provedené etapizaci Stavby v Etapizovaném návrhu),*
- Územní rozhodnutí, příp. všechna budoucí rozhodnutí/povolení/souhlasy, která jej budou zčásti nebo zcela nahrazovat nebo měnit (vždy v rozsahu využitelném po provedené etapizaci Stavby v Etapizovaném návrhu);*
- Etapizovaný návrh.*

DSP bude zpracována v souladu s příslušnými právními předpisy a technickými normami a také v souladu s Územním rozhodnutím či jinými povoleními či souhlasy, které budou Územní rozhodnutí měnit/nahrazovat, a v jimi požadovaném rozsahu a v souladu s požadavky Objednatele vznesenými v průběhu zpracování DSP.

DSP bude zpracována v rozsahu umožňujícím podání řádných žádostí o vydání stavebního povolení, příp. společných povolení, a pro vydání všech případných dalších rozhodnutí, povolení, souhlasů a stanovisek, jejichž potřeba vyplyne z technických a estetických řešení zpracovaných Zhotovitelem v rámci plnění této smlouvy.

Předmětné dokumentace (finální řešení/čistopisy), budou předány Objednateli na základě písemného protokolu. Objednatel se zavazuje odsouhlasit dokumentaci bez zbytečného odkladu, pokud bude čistopis zpracován bez vad nejpozději do 14 dnů od předání Objednateli.

(dále také jen „**Část plnění DSP I**“ a „**Část plnění DSP II**“)

4) Znění písm. d) odst. II.1. článku II. „Předmět smlouvy“ se ruší a nahrazuje se zněním:

e) provedení **projektových dokumentací pro provádění Stavby I** (dále jen „**PDPS I**“) a **Stavby II** (dále jen „**PDPS II**“) a v ujednáních smlouvy, která platí pro obě dokumentace, pak dále jako „**PDPS**“), které budou použity v zadávacím řízení podle ZZVZ a dle příslušných prováděcích právních předpisů a které obsahují zejména:

- (i.) náležitosti dle platné a účinné legislativy, vztahující se svým obsahem k předmětu plnění, zejména Stavebního zákona, Vyhlášky č. 499/2006 Sb. a vyhlášky č. 169/2016 Sb., o stanovení rozsahu dokumentace veřejné zakázky na stavební práce a soupisu stavebních prací, dodávek a služeb s výkazem výměr, ve znění pozdějších předpisů, zákona č. 309/2006 Sb., kterým se upravují další požadavky bezpečnosti a ochrany zdraví při práci v pracovněprávních vztazích a o zajištění bezpečnosti a ochrany zdraví při činnosti nebo poskytování služeb mimo pracovněprávní vztahy (zákon o zajištění dalších podmínek bezpečnosti a ochrany zdraví při práci), ve znění pozdějších předpisů, nařízení vlády č. 591/2006 Sb., o bližších minimálních požadavcích na bezpečnost a ochranu zdraví při práci na staveništích, ve znění pozdějších předpisů a platných relevantních technických norem, jejichž závaznost smluvní strany tímto sjednávají,
- (ii.) podrobné soupisy stavebních prací, dodávek a služeb s výkazem výměr členěné na jednotlivé stavební objekty a provozní soubory, zahrnující rovněž vedlejší a ostatní náklady,
- (iii.) zpracování kompletních tabulek dotčených pozemků,
- (iv.) zásady organizace výstavby (technické zprávy, situace, objízdné trasy kladně projednané s dotčenými orgány, dočasné a následně trvalé dopravní značení, harmonogramy prací),
- (v.) plány BOZP dle zákona č. 309/2006 Sb., kterým se upravují další požadavky bezpečnosti a ochrany zdraví při práci v pracovněprávních vztazích a o zajištění bezpečnosti a ochrany zdraví při činnosti nebo poskytování služeb mimo pracovněprávní vztahy (zákon o zajištění dalších podmínek bezpečnosti a ochrany zdraví při práci), ve znění pozdějších předpisů,
- (vi.) zpracování všech vydaných rozhodnutí, povolení, souhlasů a stanovisek vztahujících se k příslušné etapě Stavby.

PDPS bude zpracována v 6 vyhotoveních v listinné podobě a 3 vyhotoveních v elektronické podobě na USB flash disku; položkový rozpočet (oceněný soupis stavebních prací, dodávek a služeb v cenové úrovni platné ke dni odevzdání) bude v listinné i elektronické podobě zpracován vždy ve 3 vyhotoveních; výkresová část bude zpracována ve formátu *.dwg pro AutoCAD a ve formátu *.pdf, textové části ve formátu *.doc nebo

**.docx pro MS Word a *.pdf, soupisy stavebních prací, dodávek a služeb a položkový rozpočty ve formátu *.xls pro MS Excel, *.pdf a *.bpc.*

PDPS musí být způsobilá tvořit součást zadávací dokumentace veřejné zakázky na stavební práce v podrobnostech nezbytných pro zpracování nabídky na veřejnou zakázku, tj. v podrobnosti vyžadované ZZVZ a jeho prováděcími předpisy, zejména vyhláškou č. 169/2016 Sb., o stanovení rozsahu dokumentace veřejné zakázky na stavební práce a soupisu stavebních prací, dodávek a služeb s výkazem výměr, ve znění pozdějších předpisů. Zohledněna musí být mj. ustanovení § 36 odst. 1 ZZVZ (zákaz stanovení zadávacích podmínek tak, aby určitým dodavatelům bezdůvodně přímo nebo nepřímo zaručovaly konkurenční výhodu nebo vytvářely bezdůvodné překážky hospodářské soutěže), ustanovení § 89 odst. 5 ZZVZ (zákaz stanovení technických podmínek tak, aby zvýhodňovaly nebo znevýhodňovaly určité dodavatele nebo výrobky).

Výkresová i textová část PDPS musí být věcně i materiálově v souladu se soupisem stavebních prací, dodávek a služeb s výkazem výměr.

Soupis stavebních prací, dodávek a služeb a položkový rozpočet budou ve všech svých částech (včetně jednotlivých profesí) zpracovány s využitím jednotného softwaru pro tvorbu stavebních rozpočtů. Soupis stavebních prací, dodávek a služeb a položkový rozpočet bude každý samostatně tvořit jeden ucelený datový soubor, který nebude obsahovat ocenění jednotlivých stavebních dílů (například profesí) pomocí položek charakteru komplet či soubor následně odkazujících na dílčí samostatné soupisy stavebních prací, dodávek a služeb.

Soupis stavebních prací, dodávek a služeb a položkový rozpočet musí být zpracován tak, aby jejich položky byly navázány na vybranou cenovou soustavu (drobná textová úprava položek ve specifikaci nebo názvu je přípustná). V případech, kdy nelze použít standardní materiály nebo technologie obsažené v cenové soustavě, je Zhotovitel povinen nemožnost navázání položek na cenovou soustavu řádně zdůvodnit a současně předložit vysvětlení, jak byla cena v položkovém rozpočtu stanovena s tím, že potřeba musí vyplývat z technických požadavků na stavbu. Z předloženého vysvětlení musí vyplývat, že ceny jsou stanoveny jako v místě a čase obvyklé. Objednatel si v takových případech může dodatečně vyžádat doplňující dokumentaci a informace, nezbytné ke kontrole cen položek, které nejsou obsaženy v cenové soustavě a Zhotovitel je povinen tuto doplňující dokumentaci a informace Objednateli předat ve lhůtě do 3 pracovních dní.

*Předepsaný formát odevzdávaného soupisu: soupis stavebních prací, dodávek a služeb a položkový rozpočet ve formátech *.xls pro MS Excel, *.pdf a *.xml (ve struktuře eSoupis, nebo uniXML, nebo xc4), nebo obdobný výstup z rozpočtového softwaru.*

Podkladem pro zpracování PDPS je

- *DSP I a DSP II převzatá a odsouhlasená Objednatelem v souladu se smlouvou a stavební povolení pro Stavbu I a stavební povolení pro Stavbu II, případně společná povolení pro Stavbu I a Stavbu II. PDPS bude zpracována v souladu s*

příslušnými právními předpisy, relevantními technickými normami (viz zejména příloha č. 2 této smlouvy) a požadavky Objednatele.

PDPS bude obsahovat i graficky a tabulkově zpracovaný záborový elaborát příslušných pozemků.

PDPS bude zpracována v souladu s požadavky Objednatele vznesenými v průběhu zpracování PDSP.

Předmětná dokumentace (finální řešení/čistopis), bude předána Objednateli na základě písemného protokolu. Objednatel se zavazuje odsouhlasit dokumentaci bez zbytečného odkladu, pokud bude čistopis zpracován bez vad nejpozději do 21 dnů od předání Objednateli.

(vše dále také jen „Část plnění PDPS I“ a „Část plnění PDPS II“)

5) Znění odst. II.4. článku II. „Předmět smlouvy“ se ruší a nahrazuje se zněním:

II.4. *Předmětem smlouvy je dále zařízení záležitosti, kterou je získání všech povolení, rozhodnutí, souhlasů a stanovisek nezbytných pro podání řádných (bezvadných) žádostí o vydání stavebních povolení, příp. společných povolení, a získání stavebních povolení, příp. společných povolení, pro Stavbu I (dále jen „**SP I**“) a pro Stavbu II (dále jen „**SP II**“), spočívající také v zastupování Objednatele a v získání pravomocných stavebních povolení, příp. společných povolení. Zhotovitel je povinen a oprávněn při zařizování záležitosti zejména:*

- a) *obstarat a zpracovat všechny nezbytné podklady pro podání řádných (bezvadných) žádostí o vydání stavebních povolení, příp. společných povolení, a nezbytných pro provedení Stavby I a Stavby II (zejména stanoviska vlastníků sousedních pozemků dotčených příslušnou etapou Stavby a oprávněných z věcných břemen k sousedním pozemkům dotčeným příslušnou etapou Stavby, stanoviska a souhlasy dotčených orgánů, plán kontrolních prohlídek),*
- b) *vypracovat žádosti o vydání nezbytných povolení, vyjádření, stanovisek a souhlasů,*
- c) *zajistit všechny nezbytné činnosti související s potřebou změny či zpětvzetí Územního rozhodnutí, a to po předchozím projednání a se souhlasem Objednatele,*
- d) *zastupovat stavebníka v řízení před stavebním úřadem, mj. podávat u místně a věcně příslušného stavebního úřadu návrhy na vydání stavebních povolení, příp. společných povolení, přebírat dokumenty, podávat opravné prostředky; anebo dle pokynu Objednatele toliko vypracovat žádosti o vydání nezbytných povolení a poskytovat nezbytnou součinnost v řízeních před stavebním úřadem (pro případ, že Objednatel bude zastoupen v řízeních správcem stavby),*

- e) účastnit se jednání u věcně a místně příslušného stavebního úřadu a dotčených orgánů státní správy, jakož i jednání s dalšími osobami, jejichž souhlas či stanovisko je nezbytný pro podání řádné (bezzvadné) žádosti o vydání stavebního povolení, příp. společného povolení.

(vše dále také jen „**Část plnění zajištění SP I**“ a „**Část plnění zajištění SP II**“)

6) Znění odst. II.5. článku II. „Předmět smlouvy“ se ruší a nahrazuje se zněním:

- II.5. *Předmětem smlouvy je poskytování součinnosti Zhotovitele Objednateli při jednání se subjekty dotčenými jednotlivými etapami Stavby, tj. Zhotovitel zajistí zejména projednání a zajištění práva stavby.*

Předmětem smlouvy je také poskytování součinnosti Zhotovitele Objednateli při průběžných konzultacích a prezentaci připravované projektové dokumentace, a to i ve vazbě na činnosti nezbytné pro řádné naplnění projektu.

Předmětem smlouvy je také poskytování součinnosti Zhotovitele Objednateli při zadávání veřejné zakázky na realizaci jednotlivých etap Stavby. Součinnost spočívá zejména v účasti na prohlídce místa plnění a ve zpracování návrhu odpovědi na žádosti dodavatelů o vysvětlení, které se budou vztahovat k ověřené projektové dokumentaci a případné navazující doplnění či zpřesnění zpracované projektové dokumentace. Řádné návrhy na vysvětlení zadávací dokumentace na stavbu ve vazbě na podklady/informace zajišťované Zhotovitelem dle této smlouvy musí být Objednateli poskytnuty vždy nejpozději 1 den před koncem zákonné lhůty pro uveřejnění vysvětlení/změny zadávací dokumentace dle ZZVZ.

Předmětem smlouvy je dále poskytování součinnosti Zhotovitele Objednateli při realizaci příslušné etapy Stavby, které spočívá v doplnění či úpravě projektové dokumentace (změnová řízení), a to v rozsahu odpovídající dílčím upřesněním a drobným úpravám, které nejsou předmětem samostatného řízení o změně stavby před jejím dokončením podle ustanovení § 118 Stavebního zákona. V případě změn tohoto rozsahu budou podmínky jejich realizace dohodnuty a sjednány formou dodatku k této smlouvě, a to postupem, který bude odpovídat ZZVZ.

(vše dále také jen „**Část plnění Poskytování součinnosti**“)

7) Znění odst. II.6. článku II. „Předmět smlouvy“ se ruší a nahrazuje se zněním:

- II.6. *Předmětem smlouvy je dále výkon činností autorského dozoru Zhotovitelem podle ustanovení § 152 odst. 4 Stavebního zákona, a to nad souladem zhotovované Stavby s ověřenou projektovou dokumentací při zhotovování Stavby, a to při realizaci obou etap Stavby (dále jen „**Autorský dozor**“). Autorský dozor zahrnuje zejména provádění úkonů Zhotovitele k zajištění souladu prováděné etapy Stavby s ověřenou projektovou dokumentací, a to v rozsahu obvyklých činností pro zajištění jeho účelu, a součástí výkonu Autorského dozoru bude také zpracování:*

- a) průběžných měsíčních zpráv,
- b) zprávy k vyhodnocení realizace příslušné etapy Stavby a předložení Objednateli nejpozději ke dni vydání kolaudačního souhlasu nebo ke dni protokolárního předání a převzetí příslušné etapy Stavby dle smluvního ujednání mezi Zhotovitelem a Objednatelem, podle toho, který z úkonů bude učiněn později,
- c) závěrečné zprávy k závěrečnému vyhodnocení příslušné etapy Stavby a předložení Objednateli ke dni ukončení zkušebního provozu příslušné etapy Stavby, pokud bude zkušební provoz realizován,
- d) Zhotovitelem bude rovněž prováděn autorský dohled jako osobnostní právo autora a odsouhlasována dílenská výrobní a realizační dokumentace zpracovaná dodavatelem stavby na vybrané části a dodávky,
- e) předpokládaná doba výstavby Stavby je 36 měsíců; v případě překročení této předpokládané doby zhotovitelem/zhotoviteli Stavby není dotčena smluvní cena dle čl. VII. odst. VII.8. této smlouvy.

(vše dále také jen „**Část plnění Autorský dozor u Stavby I**“ a „**Část plnění Autorský dozor u Stavby II**“)

Část textu odst. II.6., která ve smlouvě následuje, zůstává v platnosti beze změny.

8) Znění odst. III.3. článku III. „Povinnosti Zhotovitele“ se ruší a nahrazuje se zněním:

III.3. Zhotovitel se zavazuje umožnit Objednateli minimálně jednou za 14 dnů od účinnosti této smlouvy provést kontrolu postupu zpracování Revize SN, DUR, Etapizovaného návrhu, DSP, PDPS a postupu zařizování záležitostí dle této smlouvy formou porad (výrobních výborů), ze kterých Zhotovitel vyhotoví zápis. O jednání výrobního výboru bude Zhotovitel informovat Objednatele a další osoby určené Objednatelem vždy min. 5 dnů přede dnem konání. Zhotovitel je též povinen se účastnit jednání či porady (výrobní výbory) svolaných Objednatelem, o kterých byl informován alespoň 5 dnů předem. V případě potřeby úspěšné realizace předmětu plnění mohou být výrobní výbory svolány častěji.

9) Znění odst. III.6. článku III. „Povinnosti Zhotovitele“ se ruší a nahrazuje se zněním:

III.6. Při výkonu činností Autorského dozoru se Zhotovitel po celou dobu zhotovování každé etapy Stavby zavazuje účastnit kontrolních dnů, a to nejméně 1x za 14 dnů a v termínech, jak budou sděleny Zhotoviteli Objednatelem, nebo jinou, Objednatelem k tomu pověřenou osobou.

10) V článku V. „Lhůta plnění“ se doplňuje nový odst. V.3. následujícího znění:

V.3. Lhůta plnění Části plnění Etapizovaný návrh dle této smlouvy se sjednává takto:

- a) zahájení: ihned po nabytí účinnosti Dodatku č. 1;

- b) *dokončení Části plnění Etapizovaný návrh: do 75 kalendářních dnů ode dne nabytí účinnosti Dodatku č. 1;*
- c) *výhradní licenci dle smlouvy k užití hmotného zachycení výsledků činnosti Zhotovitele k Části plnění Etapizovaný návrh poskytne Zhotovitel Objednateli ode dne převzetí Části plnění Etapizovaný návrh Objednatelem.*

Dosavadní odst. V.3. až V.6. čl. V. smlouvy se nově označují jako odst. V.4 až V.7.

11) Znění odst. V.3. článku V. „Lhůta plnění“ se ruší a nahrazuje se zněním:

V.4. *Lhůta plnění Části plnění DSP I, Části plnění DSP II, Části plnění zajištění SP I a Části plnění zajištění SP II dle této smlouvy se sjednává takto:*

- a) *zahájení: ode dne pokynu Objednatele k zahájení příslušné části plnění DSP; po předání čistopisu Části plnění Etapizovaný návrh;*
- b) *dokončení Části plnění DSP I a Části plnění DSP II: do 180 kalendářních dnů ode dne pokynu Objednatele k zahájení této činnosti, a to včetně vypořádaných připomínek všech dotčených třetích osob a získání všech potřebných vyjádření; to za předpokladu, že se dotčené orgány k DSP vyjádří nejpozději do 60 dnů ode dne obdržení žádosti o vyjádření (stanovisko); v případě, kdy se dotčený orgán či orgány vyjádří k žádosti později, než 60 dnů ode dne obdržení žádosti o vyjádření (stanovisko), lhůta pro dokončení příslušné části plnění DSP se o tomu odpovídající počet dnů prodlužuje; pro vyloučení pochybností smluvní strany prohlašují, že lhůta 180 kalendářních dnů uvedená v tomto písm. b) zahrnuje dobu nutnou pro zpracování obou částí plnění, tedy Části plnění DSP I i Části plnění DSP II; toto platí v případě společného zadání (pokynu) Částí plnění DSP I a DSP II, jinak se lhůta 180 dnů uplatňuje pro každou část samostatně;*
- c) *podání žádostí o stavební povolení, příp. společné povolení, pro Stavbu I a Stavbu II: žádost o stavební povolení, příp. společné povolení, pro příslušnou etapu Stavby Zhotovitel doručí příslušnému stavebnímu úřadu nejpozději do 5 pracovních dnů od pokynu Objednatele k podání žádosti po dokončení příslušné části plnění DSP; Zhotovitel je povinen počínat si tak, aby stavební povolení, příp. společné povolení, bylo vydáno bez zbytečného odkladu, a to v souladu s ust. § 112 odst. 3, resp. v souladu s ust. § 94p odst. 3 Stavebního zákona;*
- d) *dokončení Části plnění zajištění SP I a Části plnění zajištění SP II: Zhotovitel předá Objednateli příslušné pravomocné stavební povolení, příp. společné povolení, a příslušné ověřené vyhotovení DSP do 5 kalendářních dnů ode dne právní moci příslušného povolení (tj. SP I nebo SP II);*
- e) *výhradní licenci dle smlouvy k užití hmotného zachycení výsledků činnosti Zhotovitele k příslušné části plnění DSP poskytne Zhotovitel Objednateli ode dne převzetí příslušné části plnění DSP Objednatelem.*

12) Znění odst. V.4. článku V. „Lhůta plnění“ se ruší a nahrazuje se zněním:

V.5. *Lhůta plnění Části plnění PDPS I a Části plnění PDPS II dle této smlouvy se sjednává takto:*

- a) *zahájení: ode dne pokynu Objednatele k zahájení příslušné části plnění PDPS; po předání čistopisu příslušné části plnění DSP;*
- b) *předání Objednateli: Zhotovitel je povinen předat návrh PDPS I a návrh PDPS II (vždy v jednom listinném a v jednom elektronickém vyhotovení na USB flash disku) Objednateli nejpozději do 180 dnů ode dne pokynu Objednatele k zahájení příslušné části této činnosti;*
- c) *výhradní licenci dle smlouvy k užití hmotného zachycení výsledků činnosti Zhotovitele k příslušné části plnění PDPS poskytne Zhotovitel Objednateli ode dne předání příslušné části plnění PDPS Objednateli.*

13) Znění odst. V.5. článku V. „Lhůta plnění“ se ruší a nahrazuje se zněním:

V.6. *Lhůta poskytnutí Části plnění Poskytování součinnosti dle této smlouvy se sjednává takto:*

- a) *zahájení: ve vztahu k příslušné části PDPS ode dne dokončení Části plnění PDPS I nebo Části plnění PDPS II;*
- b) *dokončení: nejpozději do protokolárního předání a převzetí příslušné etapy Stavby dle smluvního ujednání mezi zhotovitelem Stavby a Objednatelem.*

14) Znění odst. V.6. článku V. „Lhůta plnění“ se ruší a nahrazuje se zněním:

V.7. *Lhůta poskytnutí Části plnění Autorský dozor u Stavby I a Části plnění Autorský dozor u Stavby II dle této smlouvy se sjednává takto:*

- a) *zahájení: dnem protokolárního předání a převzetí staveniště pro příslušnou etapu Stavby, dle smluvního ujednání mezi zhotovitelem příslušné etapy Stavby a Objednatelem;*
- b) *dokončení: nejpozději ke dni předání zprávy k vyhodnocení realizace Stavby, resp. etapy, jež byla dokončena později, a souladu zhotovené Stavby, resp. etapy, jež byla dokončena později, s ověřenou projektovou dokumentací nebo závěrečné zprávy k závěrečnému vyhodnocení Stavby, resp. etapy, jež byla dokončena později, ke dni ukončení zkušebního provozu, pokud bude zkušební provoz Stavby, resp. etapy, jež byla dokončena později, realizován.*

15) Znění odst. VI.1. článku VI. „Místo plnění“ se ruší a nahrazuje se zněním:

VI.1. *Místem předání Revize SN, DUR, Etapizovaného návrhu, DSP, PDPS a jejich návrhů a místem předání výstupů zařizování záležitostí a výkonu Autorského dozoru dle této smlouvy je sídlo Objednatele či jiné místo určené předem Objednatelem.*

16) Znění odst. VI.2. článku VI. „Místo plnění“ se ruší a nahrazuje se zněním:

VI.2. *Místem poskytování Části plnění Autorský dozor u Stavby I a Stavby II je místo Stavby I a místo Stavby II.*

17) Znění odst. VII.1. článku VII. „Cena“ se ruší a nahrazuje se zněním:

VII.1. ***Cena za poskytnutí všech částí plnění Zhotovitelem dle této smlouvy je sjednána ve výši 33.182.500,00 Kč bez DPH, přičemž cena za poskytnutí všech částí plnění je dána součtem cen za jednotlivá dílčí plnění, jak je uvedeno v následujících odstavcích.***

18) V článku VII. „Cena“ se doplňuje nový odst. VII.4. následujícího znění:

VII.4. *Cena za poskytnutí Části plnění Etapizovaný návrh se sjednává takto:*

- a) *cena za poskytnutí Části plnění Etapizovaný návrh Zhotovitelem dle této smlouvy je sjednána ve výši 1.200.000,00 Kč bez DPH.*

Dosavadní odst. VII.4. až VII.11. smlouvy se nově označují jako odstavce VII.5 až VII.12.

19) Znění odst. VII.4. článku VII. „Cena“ se ruší a nahrazuje se zněním:

VII.5. *Cena za poskytnutí částí plnění DSP a zajištění SP I a SP II se sjednává takto:*

- a) *cena za poskytnutí Části plnění DSP I a Části plnění zajištění SP I Zhotovitelem dle této smlouvy je sjednána ve výši 6.000.000,00 Kč bez DPH,*
- b) *cena za poskytnutí Části plnění DSP II a Části plnění zajištění SP II Zhotovitelem dle této smlouvy je sjednána ve výši 3.000.000,00 Kč bez DPH.*

20) Znění odst. VII.5. článku VII. „Cena“ se ruší a nahrazuje se zněním:

VII.6. *Cena za poskytnutí částí plnění PDPS se sjednává takto:*

- a) *cena za poskytnutí Části plnění PDPS I Zhotovitelem dle této smlouvy je sjednána ve výši 6.251.667,00 Kč bez DPH,*
- b) *cena za poskytnutí Části plnění PDPS II Zhotovitelem dle této smlouvy je sjednána ve výši 3.125.833,00 Kč bez DPH.*

21) Znění odst. VII.6. článku VII. „Cena“ se ruší a nahrazuje se zněním:

VII.7. *Cena za poskytnutí Části plnění Poskytování součinnosti se sjednává takto:*

- a) *cena za poskytnutí Části plnění Poskytování součinnosti u Stavby I Zhotovitelem dle této smlouvy je sjednána ve výši 1.008.333,00 Kč bez DPH,*
- b) *cena za poskytnutí Části plnění Poskytování součinnosti u Stavby II Zhotovitelem dle této smlouvy je sjednána ve výši 504.167,00 Kč bez DPH.*

22) Znění odst. VII.7. článku VII. „Cena“ se ruší a nahrazuje se zněním:

VII.8. *Cena za poskytnutí částí plnění Autorský dozor se sjednává takto:*

- a) *cena za poskytnutí Části plnění Autorský dozor u Stavby Zhotovitelem dle této smlouvy je sjednána ve výši 800,00 Kč bez DPH/hod., maximálně ve výši 2.715.000,00 Kč bez DPH.*

23) Znění odst. VII.10. článku VII. „Cena“ se ruší a nahrazuje se zněním:

VII.11. Ceny za poskytnutí jednotlivých částí plnění zahrnují všechny náklady Zhotovitele na jejich řádnou realizaci, vč. nákladů na dopravu (správní poplatky, pokud se týkají územního a stavebního řízení, budou hrazeny Objednatelem). Ceny za Část plnění Revize SN, za Část plnění DUR, za Část plnění Etapizovaný návrh, za Část plnění DSP I, za Část plnění DSP II, za Část plnění PDPS I a za Část plnění PDPS II zahrnují rovněž odměnu Zhotovitele za poskytnutí výhradních licencí Objednateli k výsledkům tvůrčí činnosti Zhotovitele dle této smlouvy a k hmotnému zachycení výsledků činnosti Zhotovitele dle této smlouvy.

24) Znění písm. b) v odst. VIII.1. článku VIII. „Platební podmínky“ se ruší a nahrazuje se zněním:

b) *cena za poskytnutí Části plnění DUR a za poskytnutí Části plnění zajištění UR bude uhrazena Zhotoviteli následovně:*

- *první faktura ve výši 40 % z ceny Části plnění DUR a Části plnění zajištění UR (Kč bez DPH) poté, co bude zhotovitelem vypracován koncept dokumentace pro územní rozhodnutí (DUR). Podmínkou jejího vystavení je předložení a odsouhlasení platbě odpovídajícího stupně rozpracovanosti díla na koordinační schůzce*
- *druhá faktura ve výši 40 % z ceny Části plnění DUR a Části plnění zajištění UR (Kč bez DPH) poté, co bude příslušným stavebním úřadem (dále též jen „SÚ“) zahájeno správní řízení vedoucí k vydání územního rozhodnutí*
- *třetí faktura ve výši 20 % z ceny Části plnění DUR a Části plnění zajištění UR (Kč bez DPH) po nabytí právní moci Územního rozhodnutí nebo po vydání nového správního rozhodnutí, povolení či souhlasu příslušným SÚ, které bude Územní rozhodnutí zcela nebo zčásti nahrazovat (zejm. bude-li v budoucnu vydáno společné povolení pro Stavbu I nebo Stavbu II),*

25) V článku VIII. „Platební podmínky“, odst. VIII.1. se doplňuje nové písm. c) následujícího znění:

c) *cena za poskytnutí Části plnění Etapizovaný návrh bude uhrazena Zhotoviteli následovně:*

- *první faktura ve výši 40 % z ceny příslušné části plnění (Kč bez DPH) poté, co bude Zhotovitelem vypracován koncept Etapizovaného návrhu*
- *druhá faktura ve výši 60 % z ceny příslušné části plnění (Kč bez DPH) poté, co bude Zhotovitelem dopracován Etapizovaný návrh a předán Objednateli*

Dosavadní písm. c) až f) odst. VIII.1. článku VIII. se nově označují jako písm. d) až g).

26) Znění písm. c) v odst. VIII.1. článku VIII. „Platební podmínky“ se ruší a nahrazuje se zněním:

d) cena za poskytnutí Části plnění DSP I a za poskytnutí Části plnění zajištění SP I, jakož i za poskytnutí Části plnění DSP II a za poskytnutí Části plnění zajištění SP II, bude uhrazena Zhotoviteli ve vztahu ke každé etapě samostatně následovně:

- první faktura ve výši 40 % z ceny příslušné části plnění (Kč bez DPH) poté, co bude zhotovitelem vypracován koncept příslušné dokumentace (DSP). Podmínkou jejího vystavení je předložení a odsouhlasení platbě odpovídajícího stupně rozpracovanosti díla na koordinační schůzce
- druhá faktura ve výši 40 % z ceny příslušné části plnění (Kč bez DPH) poté, co bude příslušná dokumentace (DSP I a/nebo DSP II) předána a odsouhlasena Objednatelům
- třetí faktura ve výši 20 % z ceny příslušné části plnění (Kč bez DPH) po nabytí právní moci příslušného stavebního povolení, příp. společného povolení

27) Znění písm. d) v odst. VIII.1. článku VIII. „Platební podmínky“ se ruší a nahrazuje se zněním:

e) cena za poskytnutí Části plnění PDPS I a Části plnění PDPS II bude uhrazena Zhotoviteli ve vztahu ke každé etapě samostatně následovně:

- první faktura ve výši 40 % z ceny příslušné části plnění (Kč bez DPH) poté, co bude zhotovitelem vypracován koncept příslušné dokumentace pro provedení stavby (PDPS). Podmínkou jejího vystavení je předložení a odsouhlasení platbě odpovídajícího stupně rozpracovanosti díla na koordinační schůzce
- druhá faktura ve výši 60 % z ceny příslušné části plnění (Kč bez DPH) poté, co bude Zhotovitelem příslušná dokumentace pro provedení stavby dopracována a předána Objednateli

28) Znění písm. e) v odst. VIII.1. článku VIII. „Platební podmínky“ se ruší a nahrazuje se zněním:

f) cena za poskytnutí Části plnění Poskytování součinnosti bude uhrazena Zhotoviteli ve vztahu ke každé etapě samostatně následovně:

- první faktura ve výši 40 % z ceny příslušné části plnění (Kč bez DPH) poté, co bude Zhotovitelem předáno pravomocné stavební povolení, příp. společné povolení pro příslušnou etapu Stavby
- druhá faktura ve výši 40 % z ceny příslušné části plnění (Kč bez DPH) poté, co bude zahájena příslušná etapa Stavby
- třetí faktura ve výši 20 % z ceny příslušné části plnění (Kč bez DPH) po dokončení Části plnění Poskytování součinnosti ve vztahu k příslušné etapě Stavby (po dokončení a protokolárním předání příslušné etapy Stavby Objednateli)

29) Znění písm. f) v odst. VIII.1. článku VIII. „Platební podmínky“ se ruší a nahrazuje se zněním:

g) cena za poskytnutí Části plnění Autorský dozor u Stavby I a Stavby II bude uhrazena Zhotoviteli ve vztahu ke každé etapě samostatně následovně:

- faktury budou vystavovány vždy po uplynutí kalendářního měsíce, a to na částku odpovídající skutečně provedeným činnostem v uplynulém období ve vztahu k příslušné etapě Stavby; Zhotovitel je povinen k faktuře přiložit soupis těchto provedených činností, včetně časové náročnosti těchto činností; Objednatel je oprávněn vyžádat si od Zhotovitele další podklady nezbytné pro posouzení správnosti fakturované částky, které je Zhotovitel povinen Objednateli bezodkladně poskytnout, a to nejpozději do 3 pracovních dnů, v případě prodlení s předáním podkladů se o dobu trvání prodlení Zhotovitele prodlužuje doba splatnosti dle čl. VIII. odst. VIII.3. smlouvy

30) Znění odst. IX.1. článku IX. „Předání a převzetí jednotlivých částí plnění“ se ruší a nahrazuje se zněním:

IX.1. Zhotovitel je povinen odevzdat Objednateli Část plnění Revize SN, DUR, Etapizovaný návrh, DSP I, DSP II, PDPS I a PDPS II ke kontrole, a to nejpozději v poslední den lhůty dle čl. V. smlouvy.

31) Znění odst. X.2. článku X. „Licenční ujednání“ se ruší a nahrazuje se zněním:

X.2. Zhotovitel prohlašuje, že je na základě svého autorství či na základě právního vztahu s autorem, resp. autory děl vztahujících se k Části plnění Revize SN, DUR, Etapizovaný návrh, DSP I, DSP II, PDPS I a PDPS II oprávněn vykonávat svým jménem a na svůj účet veškerá autorova majetková práva k výsledkům tvůrčí činnosti Zhotovitele dle této smlouvy včetně hmotného zachycení výsledků činností Zhotovitele; zejména je oprávněn všechny tyto části plnění jako autorské dílo užít ke všem známým způsobům užití a udělit Objednateli jako nabyvateli oprávnění k výkonu tohoto práva v souladu s podmínkami této smlouvy.

32) Znění odst. XII.1. článku XII. „Odpovědnost za vady, záruka za jakost a odpovědnost za škodu“ se ruší a nahrazuje se zněním:

XII.1. Zhotovitel se zavazuje, že výsledky jeho tvůrčí činností dle této smlouvy, jakož i hmotné zachycení výsledků činnosti Zhotovitele dle této smlouvy budou ke dni převzetí Částí Revize SN, DUR, Etapizovaný návrh, DSP I, DSP II, PDPS I a PDPS II bez vad a způsobilé k užití k účelu sjednanému touto smlouvou. Výsledky tvůrčí činnosti Zhotovitele dle této smlouvy mají vady, jestliže jejich zpracování neodpovídá smlouvě, požadavkům, připomínkám nebo pokynům uplatněným Objednatelům v průběhu poskytování plnění Zhotovitelem dle této smlouvy nebo jestliže Části plnění Revize SN, DUR, Etapizovaný návrh, DSP I, DSP II, PDPS I a PDPS II jsou neúplné tak, že z důvodu jejich neúplnosti není možné pokračovat ke splnění účelu této smlouvy. Za vadu výsledku tvůrčí činnosti Zhotovitele dle této smlouvy je považováno i (nikoliv však výlučně) opomenutí takového

technického řešení, které je vzhledem k objektivním skutečnostem, tedy zejména technickým a ekonomickým poznatkům v oblasti zhotovování staveb obdobného charakteru nezbytné k řádnému zhotovení Stavby I a/nebo Stavby II a jehož opomenutí bude mít za následek dodatečné změny rozsahu Stavby I a/nebo Stavby II proti stavu předpokládanému v PDPS.

33) Znění odst. XII.2. článku XII. „Odpovědnost za vady, záruka za jakost a odpovědnost za škodu“ se ruší a nahrazuje se zněním:

XII.2. Zhotovitel poskytuje Objednateli na Část plnění Revize SN, DUR, Etapizovaný návrh, DSP I, DSP II, PDPS I a PDPS II záruku po dobu 5 let ode dne převzetí příslušné části plnění Objednatelem. Výluka ze záruky se vztahuje pouze na nedostatky Revize SN, DUR, Etapizovaný návrh, DSP I, DSP II, PDPS I a PDPS II vzniklé v důsledku změny technických norem či obecně závazných právních předpisů (např. přísnější parametry) a rozpory se skutečným stavem nemovitostí, který se změnil po předání a převzetí příslušné části plnění.

34) Znění odst. XII.4. článku XII. „Odpovědnost za vady, záruka za jakost a odpovědnost za škodu“ se ruší a nahrazuje se zněním:

XII.4. Vady zjištěné po předání a převzetí Částí Revize SN, DUR, Etapizovaný návrh, DSP I, DSP II, PDPS I a PDPS II, nejpozději však do uplynutí záruční doby dle odst. XII.2. smlouvy, je Objednatel oprávněn uplatnit u Zhotovitele písemně, bez zbytečného odkladu poté, co vady zjistí. V reklamaci je Objednatel povinen vady popsat, popřípadě uvést, jak se projevují.

35) Znění odst. XIV.8. článku XIV. „Ukončení smluvního vztahu“ se ruší a nahrazuje se zněním:

XIV.8. V případě, kdy Objednatel do dvou let od právní moci územního rozhodnutí nebo předání čistopisu Části plnění Etapizovaný návrh Objednateli neudělil Zhotoviteli pokyn k zahájení příslušné části plnění DSP, má se za to, že tuto smlouvu v rozsahu dosud nesplněných závazků písemně vypověděl k poslednímu dni dvouleté lhůty. V případě, kdy Objednatel do dvou let ode dne právní moci SP I nebo SP II neudělil Zhotoviteli pokyn k zahájení příslušné části plnění PDPS, má se za to, že tuto smlouvu v rozsahu dosud nesplněných závazků písemně vypověděl k poslednímu dni dvouleté lhůty.

36) V článku XIV. „Ukončení smluvního vztahu“ se doplňuje nový odst. XIV.9. následujícího znění:

XIV.9. Smluvní strany se dohodly, že v případě nezahájení Části plnění PDPS I a/nebo Části plnění PDPS II v souladu s čl. V. odst. V.5. písm. a) smlouvy Zhotovitelem z důvodu neudělení pokynu Objednatele k zahájení této činnosti ani do 31. 12. 2026, je Zhotovitel oprávněn tuto smlouvu (v případě neudělení pokynu k zahájení plnění PDPS) nebo smlouvu ve vztahu k příslušné etapě (v případě neudělení pokynu k zahájení plnění PDPS I nebo PDPS II) vypovědět, a to s 30denní výpovědní dobou, která počíná běžet ode dne

doručení výpovědi Objednateli, za podmínky, že Zhotovitel v dostatečném časovém předstihu, tj. alespoň 6 měsíců předem, vyzval Objednatele k jednání o dalším trvání smlouvy, avšak smluvní strany se ani do 31. 12. 2026 na podmínkách dalšího trvání smluvního vztahu nedohodly. Za účelem jednání o dalším trvání smlouvy jsou smluvní strany povinny si poskytnout veškerou nezbytnou součinnost a v případě, že Zhotovitel bezdůvodně odmítne podmínky dalšího trvání smlouvy navržené Objednatelem nebo pokud Objednateli neposkytne nezbytnou součinnost, právo smlouvu vypovědět Zhotoviteli v takovém případě nespědí.

37) V článku XIV. „Ukončení smluvního vztahu“ se doplňuje nový odst. XIV.10. následujícího znění:

XIV.10. Smluvní strany se dohodly, že v případě nezahájení výkonu činností Části plnění Autorský dozor v souladu s čl. V. odst. V.7. písm. a) smlouvy Zhotovitelem z důvodu nezahájení výstavby příslušné etapy Stavby ani do 31. 12. 2026, je Zhotovitel oprávněn tuto smlouvu (v případě nezahájení ani jedné etapy Stavby) nebo smlouvu ve vztahu k příslušné etapě (v případě nezahájení druhé z etap Stavby) vypovědět, a to s 30denní výpovědní dobou, která počíná běžet ode dne doručení výpovědi Objednateli, za podmínky, že Zhotovitel v dostatečném časovém předstihu, tj. alespoň 6 měsíců předem, vyzval Objednatele k jednání o dalším trvání smlouvy, avšak smluvní strany se ani do 31. 12. 2026 na podmínkách dalšího trvání smluvního vztahu nedohodly. Za účelem jednání o dalším trvání smlouvy jsou smluvní strany povinny si poskytnout veškerou nezbytnou součinnost a v případě, že Zhotovitel bezdůvodně odmítne podmínky dalšího trvání smlouvy navržené Objednatelem nebo pokud Objednateli neposkytne nezbytnou součinnost, právo smlouvu vypovědět mu v takovém případě nespědí.

Dosavadní odst. XIV.9. a XIV.10. článku XIV. smlouvy se nově označují jako odst. XIV.11. a XIV.12.

38) V článku XIV. „Ukončení smluvního vztahu“ se doplňuje nový odst. XIV.13. následujícího znění:

XIV.13. Smluvní strany se dohodly, že ukončení smluvního vztahu dle tohoto článku smlouvy lze provést rovněž pouze ve vztahu k jedné z etap Stavby (nestanoví-li smlouva výslovně jinak). V takovém případě se smluvní strany dohodly na přiměřeném použití ujednání obsažených v tomto článku smlouvy rovněž na ukončení práv a povinností z této smlouvy vztahujících se k předmětné etapě.

Čl. II.

Závěrečná ujednání

- II.1. Ostatní ustanovení smlouvy nejsou tímto Dodatkem č. 1 dotčena a zůstávají nadále v platnosti.
- II.2. Tento Dodatek č. 1 se vyhotovuje v šesti stejnopisech, z nichž každý má platnost originálu, Zhotovitel obdrží dvě vyhotovení a Objednatel obdrží čtyři vyhotovení.

- II.3. Obě strany prohlašují, že si Dodatek č. 1 přečetly, s jeho obsahem souhlasí a že byl sepsán na základě jejich pravé a svobodné vůle, prosté omylu.
- II.4. Tento Dodatek č. 1 nabývá platnosti podpisem obou smluvních stran. Účinnosti tento Dodatek č. 1 nabývá uveřejněním v registru smluv dle zákona č. 340/2015 Sb., o zvláštních podmínkách účinnosti některých smluv, uveřejňování těchto smluv a o registru smluv (zákon o registru smluv), ve znění pozdějších předpisů, přičemž Dodatek č. 1 zašle k uveřejnění Objednatel.
- II.5. Pro účely Dodatku č. 1 zůstává zachována terminologie podle smlouvy a význam přiřazený jednotlivým pojmům smlouvou, není-li výslovně ujednáno jinak.
- II.6. Nedílnou součástí tohoto Dodatku č. 1 jsou následující přílohy:
- Příloha č. 1 (a+b), jež zároveň tvoří přílohu č. 3 smlouvy – Orientační nákres etapizace Stavby
- Příloha č. 2 (a+b), jež zároveň tvoří přílohu č. 4 smlouvy - Nákres pro stavební objekt „Místo paměti“
- Příloha č. 3, jež zároveň tvoří přílohu č. 5 smlouvy – Přehled plnění dle smlouvy x dodatku č. 1 (rozdílová tabulka)

Čl. III.

Doložka

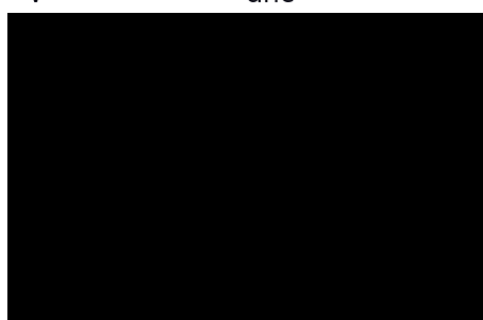
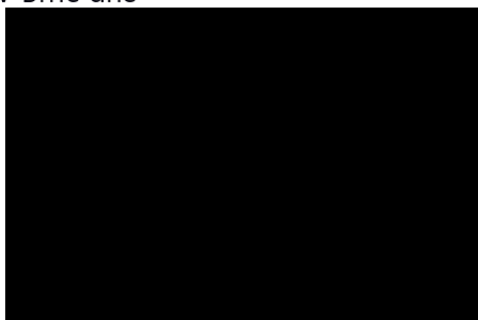
Tento Dodatek č. 1 byl schválen Radou města Brna na schůzi č. R8/154 dne 9. 6. 2021.

Za Objednatele:

Za Zhotovitele:

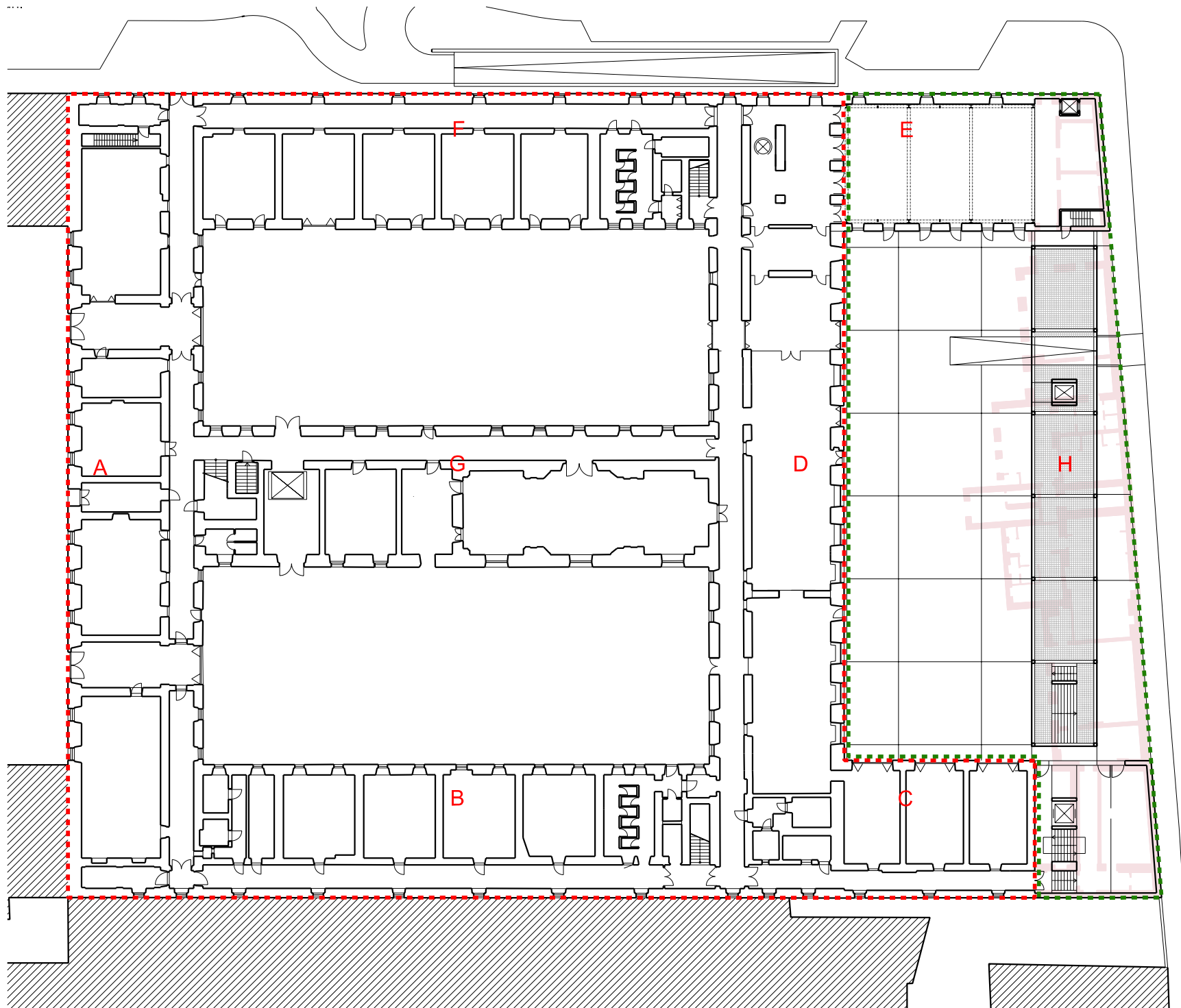
V Brně dne




V dne



ETAPIZACE

Příloha č. 1a



-  STAVBA 1 (SOUDNÍ)
-  STAVBA 2 (BRATISLAVSKÁ)
-  DEMOLICE

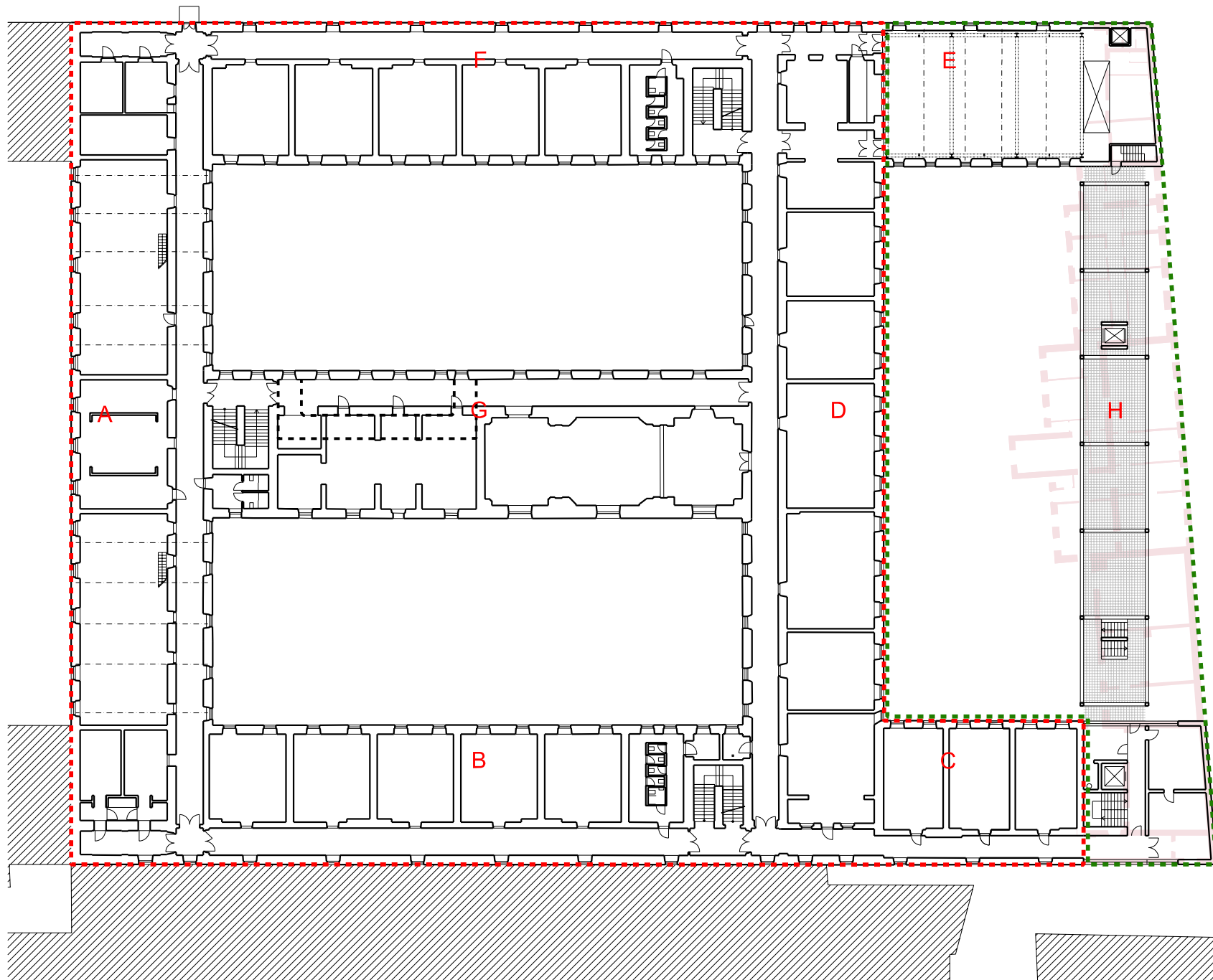
KREATIVNÍ CENTRUM BRNO




1. NP 1:500 03/2020



ETAPIZACE

Příloha č. 1b



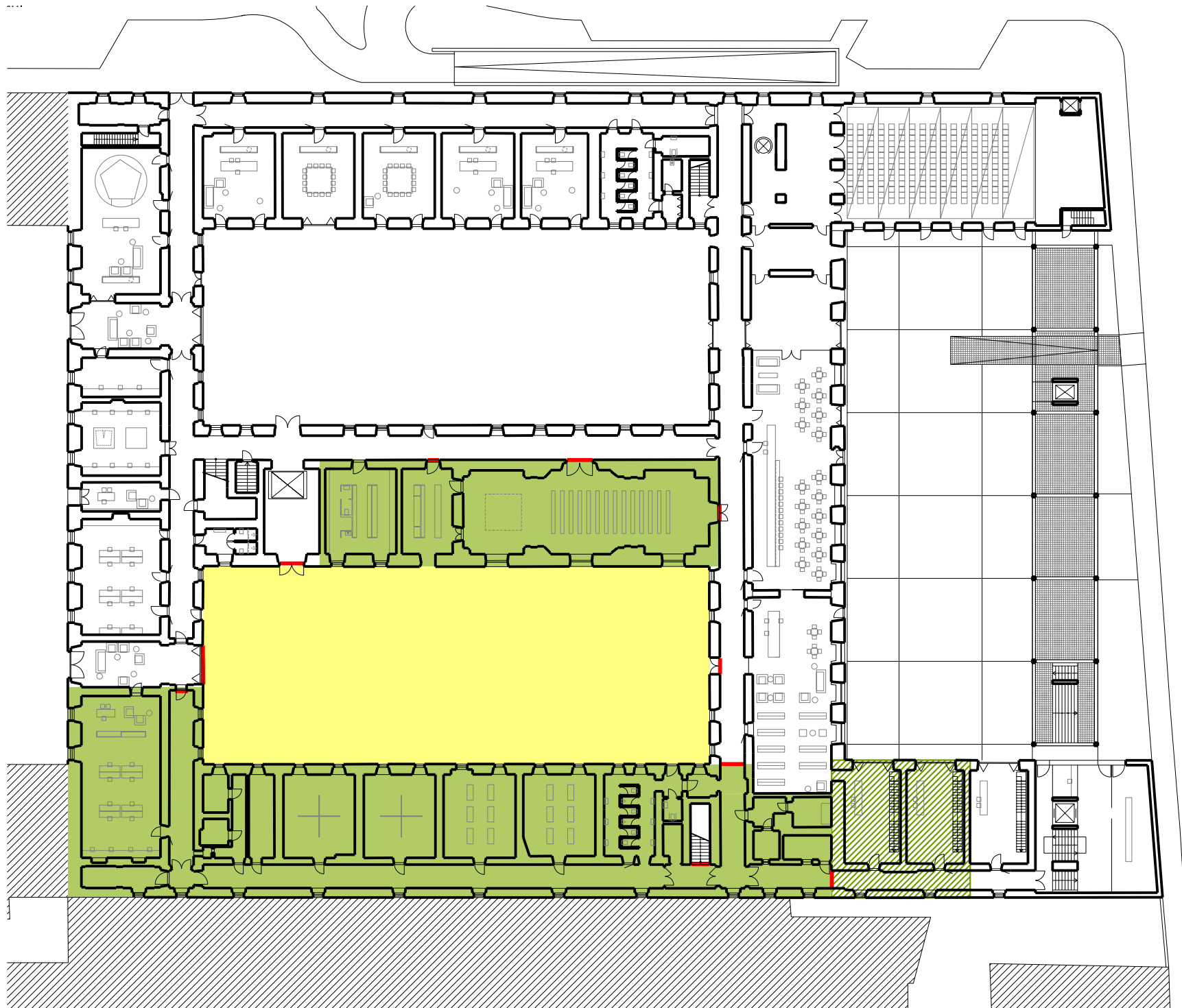
-  STAVBA 1 (SOUDNÍ)
-  STAVBA 2 (BRATISLAVSKÁ)
-  DEMOLICE

KREATIVNÍ CENTRUM BRNO


2. NP 1:500 03/2020



PŘÍLOHA 2a
k pokynu k zahájení části plnění DSP



BRATISLAVSKÁ

-  PLOCHY MZM - INTERIÉR
-  PLOCHY MZM - EXTERIÉR
-  SPOLEČNÉ PLOCHY (MZM + knihovna)
-  KONTROLOVANÝ VSTUP

KREATIVNÍ CENTRUM BRNO

1. NP 1:500 01/2020



PŘÍLOHA 2b

k pokynu k zahájení části plnění DSP



BRATISLAVSKÁ

 PLOCHY MZM - INTERIÉR

 KONTROLOVANÝ VSTUP

KREATIVNÍ CENTRUM BRNO

2. NP 1:500 01/2020



Přehled plnění dle smlouvy x dodatku č. 1

SoD				Dodatek SoD		
plnění	lhůta plnění	cena bez DPH	etapa	lhůta plnění	cena bez DPH	porovnání
1. revize SN	60	3 025 000 Kč	x	x	x	neupravuje se
2. DUR	180	6 352 500 Kč	x	x	x	neupravuje se
3. Etapizovaný návrh	x	x	x	75 dní	1 200 000 Kč	nové
4. DSP	120 dní	8 167 500 Kč	etapa Soudní	180 dní (pro obě etapy dohromady při společném pokynu k zahájení činností, jinak plyne pro každou část samostatně)	6 000 000 Kč	navýšení 60 dní a 832.500 Kč (doplnění společné dokumentace)
			etapa Bratislavská		3 000 000 Kč	
5. PDPS	180 dní	9 377 500 Kč	etapa Soudní	180 dní	6 251 667 Kč	stejně (pokud se bude projektovat současně)
			etapa Bratislavská	180 dní	3 125 833 Kč	
6. poskytování součinnosti	do převzetí stavby	1 512 500 Kč	etapa Soudní	do převzetí stavby	1 008 333 Kč	stejně
			etapa Bratislavská	do převzetí stavby	504 167 Kč	
7. autorský dozor	do předání zprávy k vyhodnocení realizace stavby	1 815 000 Kč	etapa Bratislavská	36 měsíců (pro obě etapy v součtu)	max. 2 715 000 Kč fakturováno dle skutečně provedené práce s hodinovou sazbou 800 Kč/hod.	navýšení 900.000 Kč
Celkem	540 dní	30 250 000 Kč		675 dní	33 182 500 Kč	
Rozdíl				135 dní	2 932 500 Kč	

Vysvětlivky:

ad 1. a 2. do revize SN a DUR se nezasahuje

ad 135 dní prodloužení lhůty plnění o 135 dní platí v případě, že DSP a PDPS budou pro obě etapy realizovány současně