

## SMLOUVA O DÍLO 2021/OMP/1005

uzavřená ve smyslu § 2586 a následujících zákona č. 89/2012 Sb., občanského zákoníku, ve znění pozdějších předpisů, mezi následujícími smluvními stranami:

**Objednatel:** Městská část Praha 10  
Vršovická 68  
101 38 Praha 10  
**Zastoupená:** Renatou Chmelovou, starostkou  
**Bankovní spojení:** Česká spořitelna, a.s.  
**Číslo účtu:** 27-2000733369/0800  
**IČO:** 00063941  
**DIČ:** CZ00063941  
**Osoby oprávněné k jednání ve věcech smluvních:** Mgr. Tomáš Urbánek, vedoucí OMP  
**Osoby oprávněné k jednání ve věcech technických s právem odsouhlasit faktury, změny, vícepráce a převzít dílo:** Ing. Zdeněk Pistora, CSc., OMP ÚMČ Praha 10

(dále jen „objednatel“)

a

**Zhotovitel:** ACTHERM Praha spol. s r.o.  
Jevanská 1085/12  
100 00 Praha 10  
**Zastoupená:** Josefem Honzákem a Petrem Kumpfem, jednatelem společnosti  
**Bankovní spojení:** ČSOB, a.s.  
**Číslo účtu:** [REDACTED]  
**IČO:** 242 06 466  
**DIČ:** CZ24206466  
Zapsaná v Obchodním rejstříku u MS v Praze, odd. C, vložka 188568  
**Osoba oprávněná k jednání ve věcech smluvních:** Josef Honzák, Petr Kumpf  
**e-mail:** [REDACTED]  
**tel.:** [REDACTED]  
**Osoba oprávněná k jednání ve věcech technických:** [REDACTED] technik zakázek  
**e-mail:** [REDACTED]  
**tel.:** [REDACTED]

(dále jen „zhotovitel“)

uzavírají dnešního dne, měsíce a roku v souladu s § 2586 a násl. zákona č. 89/2012 Sb., občanský zákoník, v platném znění, tuto smlouvu o dílo (dále jen „smlouva“):

### I.

#### Předmět smlouvy

1. Předmětem této smlouvy je „Výměna a napojení topného kanálu z MŠ do ZŠ, MŠ U Vršovického nádraží – odstranění HAVÁRIE“ dle zadávací dokumentace, která byla nedílnou součástí poptávkového řízení (dále jen „dílo“).
2. Přesný rozsah stavebních a montážních prací je dále specifikován podmínkami zadání, zpracovanou projektovou dokumentací a cenovou nabídkou zhotovitele.

3. Zhotovitel se zavazuje provést na vlastní náklady a nebezpečí pro objednatele dílo za podmínek stanovených ve smlouvě a objednatel se mu zavazuje za to zaplatit kupní cenu za podmínek dále ve smlouvě stanovených.

## II. Čas plnění

1. Zhotovitel se zavazuje provést dílo dle článku I. této smlouvy do 90 dní od předání staveniště. Realizace díla je zahájena okamžikem protokolárního převzetí staveniště.
2. Dodavatel se zavazuje zahájit realizaci díla do 48 hod. od doručení výzvy objednatele. Výzva k zahájení realizace díla bude odeslána objednatelem na e-mail zástupce zhotovitele pro věci smluvní, který je uveden v záhlaví této smlouvy. Odeslání této elektronické výzvy smluvní strany zároveň považují za okamžik doručení výzvy, tj. počátek běhu lhůty dle věty první tohoto odstavce smlouvy. Objednatel poskytne zhotoviteli veškerou potřebnou součinnost, aby došlo k zahájení realizace díla ve výše uvedené lhůtě (tj. protokolární převzetí staveniště proběhne ve lhůtě dle věty první tohoto odstavce smlouvy).
3. Zhotovitel splní svou povinnost provést dílo jeho řádným ukončením v rozsahu dle této smlouvy a předáním předmětu díla objednateli písemným protokolem podepsaným oběma smluvními stranami.
4. Zhotovitel bude provádět dílo ve lhůtách podle harmonogramu stavby, který je jako příloha č. 2 nedílnou součástí této smlouvy.
5. Objednatel je povinen dílo převzít a zaplatit cenu za jeho provedení stanovenou touto smlouvou pouze v případě, že na něm v době převzetí nebudou zjištěny vady a nedodělky, či jiné nedostatky bránící řádnému a bezpečnému užívání díla. Případné drobné vady a nedodělky mohou být uvedeny v předávacím protokolu s dohodnutými termíny jejich odstranění.
6. Zhotovitel je povinen písemně oznámit objednateli, nejpozději 10 dnů předem, kdy bude dílo připraveno k předání.

## III. Cena plnění

1. Smluvní strany se dohodly za provedení díla dle této smlouvy na nejvýše přípustné ceně

**Cena celkem bez DPH: 1.396.371,40 Kč** (slovy: jedenmilióntřístadevadesátšestisícitřístasedmdesátjednakorun českých, 40 hal.).

Smluvní strany se dále dohodly, že předmět plnění této smlouvy spadá do číselného kódu klasifikace produkce 41-43 číselníku CZ-CPA a pro uvedené plnění bude aplikován režim přenesení daňové povinnosti podle §92e, zákona o DPH. Daň z přidané hodnoty je povinen přiznat a zaplatit příjemce plnění, tj. objednatel.

2. Výše uvedená pevná cena zahrnuje všechny náklady potřebné k provedení díla dle této smlouvy, realizaci a předání řádně provedeného díla zhotovitelem objednateli, jakož i náklady na vybudování, provoz, údržbu, zařízení a vyklizení a uklizení staveniště a zahrnuje náklady na skládkování.
3. Práce objednatelem dodatečně písemně vyžádané nad rozsah předpokládaný zadávací dokumentací nebo výzvou více zájemcům uhradí objednatel po vzájemné písemné dohodě o jejich rozsahu a ceně. S realizací víceprací zhotovitel nezapočne před uzavřením této písemné dohody. Skutečnosti rozhodné pro účtování víceprací zaznamenávají smluvní strany do stavebního deníku. Odsouhlasené zápisy jsou podkladem pro účtování a úhradu víceprací.

#### **IV. Úhrada faktur**

1. Cena za dílo bude zhotovitelem fakturována po skutečném provedení dílčího výkonu spojeného se zhotovením díla ve vazbě na harmonogram stavby, který tvoří přílohu č. 2 této smlouvy. Nedílnou součástí každé faktury bude zjišťovací protokol se soupisem skutečně provedených prací a zabudovanosti jednotlivých zařízení odsouhlasený technickým dozorem objednatele.
2. Objednatel se zavazuje hradit dílčí faktury až do výše 90 % sjednané ceny díla. Zbývajících 10 % ceny díla (zádržné) bude zhotoviteli proplaceno po protokolárním odstranění případných vad a nedodělků zjištěných při převzetí díla, a to na základě konečného vyúčtování formou konečné faktury.
3. Faktury zhotovitel předkládá vždy ve dvou vyhotoveních včetně příloh.
4. Součástí podkladů ke konečné faktuře bude:
  - protokol o předání, resp. převzetí napojovacích bodů podepsaný všemi zúčastněnými stranami a prokazatelný písemný doklad o úhradě spotřebovaných medií na účet správní firmy
5. Splatnost řádně vystavených faktur je 30 dnů od doručení faktury objednateli.
6. Každá faktura zhotovitele musí splňovat náležitosti daňového dokladu v souladu se zákonem č. 235/2004 Sb., o dani z přidané hodnoty, ve znění pozdějších předpisů a požadavky zákona č. 563/1991 Sb., o účetnictví, ve znění pozdějších předpisů podle v rozhodné době účinných právních předpisů. Zhotovitel je také povinen vystavit daňový doklad, za podmínek uvedených v zákoně o DPH, doklad s náležitostmi dle § 92a odst. 2 tohoto zákona.

Každá faktura musí minimálně obsahovat:

- označení dílčí faktura – daňový doklad a její pořadové číslo
  - název a sídlo zhotovitele i objednatele, IČO, DIČ
  - název a číslo smlouvy
  - bankovní spojení obou stran
  - fakturovanou částku, DPH v % výši
  - označení díla a rozpis provedených prací ve smyslu přílohy č. 1
  - podpis oprávněné osoby zhotovitele
  - zjišťovací protokol odsouhlasený technickým dozorem objednatele ve smyslu čl. IX. této smlouvy.
7. Zhotovitel není bez předchozího písemného souhlasu objednatele oprávněn postoupit svá práva a povinnosti z této smlouvy na třetí osobu.
  8. Objednatel je oprávněn před uplynutím lhůty splatnosti vrátit fakturu, pokud neobsahuje požadované náležitosti nebo obsahuje nesprávné údaje. Oprávněným vrácením daňového dokladu – faktury přestává běžet původní lhůta splatnosti. Zhotovitel je v takovém případě povinen vystavit novou fakturu s novou splatností v délce viz čl. IV, odstavec 5.

#### **V. Závazky zhotovitele**

1. Zhotovitel je povinen provést dílo podle této smlouvy, tj. veškeré práce a dodávky kompletně v patřičné kvalitě a včas, v souladu se zadávací dokumentací, projektovou dokumentací, platnými právními předpisy a technickými normami. Zhotovitel je povinen upozornit objednatele na případné vady zadávací dokumentace, a to neprodleně po jejich zjištění.

2. Při realizaci staveb je zhotovitel povinen si počínat s odbornou péčí, bude chránit zájmy i majetek objednatele, omezí v možné míře negativní dopady stavební činnosti na okolí. Za škodu, kterou způsobí na majetku objednatele či třetích osob v souvislosti s prováděním shora popsaného díla odpovídá v plném rozsahu.
3. Zhotovitel je povinen při provádění díla použít pouze takové materiály a postupy, které odpovídají dokumentaci a platným právními předpisy v České republice a Evropské Unii. Pokud dokumentace či platné právní předpisy nestanoví výslovně jinak, je zhotovitel povinen použít takové materiály a postupy, aby zhotovené dílo bezvadně a bezchybně mohlo sloužit svému účelu.
4. Zhotovitel je povinen upozornit objednatele na vady a nevhodná řešení v projektové dokumentaci, nevhodnost pokynů objednatele, jakož i na další okolnosti, pokud by měly za následek skutečnost, že dílo by nemohlo řádně a bez závad a v souladu s právními předpisy sloužit svému účelu. V případě, že zhotovitel neprodleně, tj. do 5 dnů, neupozorní písemně objednatele na výše uvedené skutečnosti, nemůže se pak s odkazem na tyto skutečnosti zbavit odpovědnosti za vady díla či za prodlení s prováděním díla. Zhotovitel odpovídá objednateli za škodu, která mu vznikla tím, že zhotovitel nesplnil výše uvedenou povinnost.
5. Zhotovitel je povinen účastnit se všech kontrolních dnů svolaných objednatelem. Z kontrolních dnů budou zhotovovány písemné zápisy. Pokud se zhotovitel kontrolního dne nezúčastní, je povinen nejpozději do 1 dne po předložení zápisu tento zápis potvrdit svým podpisem nebo se k němu písemně vyjádřit, jinak platí, že se zápisem souhlasí.
6. Zhotovitel odpovídá za pořádek a čistotu na staveništi, které bylo zhotoviteli předáno objednatelem, a je povinen na své náklady odstraňovat odpady a nečistoty vzniklé jeho pracemi. Totéž se týká zamezení znečišťování prostor a vozovek mimo staveniště vlivem své činnosti dle předpisů platných na území obce hl. m. Prahy.
7. Zhotovitel se zavazuje vyzvat objednatele písemně zápisem ve stavebním deníku k prověření všech prací, které mají být podle popisu v dokumentaci zakryty. Předepsané zkoušky, prokazující bezchybnost provedení částí díla, musí být provedeny před jejich zakrytím jinými konstrukcemi. Důsledky těchto skutečností řeší § 2626 občanského zákoníku. Nejpozději do 7 kalendářních dnů po předání a převzetí díla je zhotovitel povinen zcela vyklidit a uklidit staveniště a vyklizené a uklizené je předat objednateli.
8. Zhotovitel je povinen vést ode dne převzetí staveniště stavební deník. Do stavebního deníku se zapisují všechny skutečnosti rozhodné pro plnění smlouvy, zejména údaje o časovém postupu prací a jejich jakosti, jakož i zdůvodnění odchylek provádění díla od projektové dokumentace. Objednatel je povinen sledovat obsah deníku a k jeho zápisům připojovat své stanovisko. Zhotovitel je povinen uchovat stavební deník 10 let od předání a převzetí díla dle této smlouvy. První kopie stavebního (montážního) deníku předá zhotovitel objednateli nejpozději s předávacím protokolem. Zhotovitel předá objednateli všechny potřebné doklady jako např. výchozí revize, protokoly o zkouškách, certifikáty materiálů, zjednodušenou dokumentaci stávajícího stavu.

## **VI. Smluvní pokuty**

1. Zhotovitel je povinen uhradit objednateli smluvní pokutu ve výši 1 % z ceny díla bez DPH za každý započatý den prodlení za nedodržení konečného termínu dokončení díla dle čl. II. odst. 1.
2. Zhotovitel je povinen uhradit objednateli smluvní pokutu ve výši 2 % z ceny díla bez DPH za každý započatý den prodlení při nedodržení termínu zahájení realizace díla dle čl. II. odst. 2.

3. Zhotovitel je povinen uhradit objednateli smluvní pokutu ve výši 0,1 % z ceny díla bez DPH za každý započatý den prodlení za prodlení s odstraněním vad a nedodělků v termínech dle čl. VII. odst. 4 nebo v předávacím protokole.
4. Zhotovitel je oprávněn uložit objednateli úrok z prodlení ve výši 0,05 % z fakturované částky za každý den prodlení ode dne splatnosti řádně vystavené faktury.

## VII.

### Záruční doba a odpovědnost za vady

1. Zhotovitel odpovídá za to, že předmět této smlouvy bude zhotoven podle předané zadávací dokumentace a budou dodrženy podmínky stanovené touto smlouvou a v záruční době bude mít vlastnosti obvyklé či v této smlouvě dohodnuté.
2. Záruční doba je stanovena na **60 měsíců** na jakost díla. Záruční doba začíná běžet dnem předání a převzetí díla objednatelem. Záruční doba na materiál je stanovena výrobcem.
3. Zhotovitel odpovídá za vady díla dle příslušných ustanovení občanského zákoníku.
4. Lhůtu pro odstranění reklamovaných vad označených objednatelem jako havárie sjednají obě smluvní strany podle povahy a rozsahu reklamované vady. Nedojde-li mezi oběma stranami k dohodě o termínu odstranění reklamované vady (havárie) platí, že havárie musí být odstraněna nejpozději do 48 hodin od okamžiku uplatnění reklamace (oznámení) Objednatelem. Objednatel si v případě havárií vyhrazuje možnost požadovat jako právo z vadného plnění přiměřenou slevu z ceny díla, nikoliv odstranění vady opravou. Pokud se objednatel rozhodne uplatnit v těchto případech slevu místo odstranění vady, pak toto sdělí zhotoviteli nejpozději při oznámení této vady.
5. Zhotovitel je povinen odstranit vady a nedodělky z přijímacího řízení do 2 dnů od jejich nahlášení.

## VIII.

### Odstoupení od smlouvy

1. Smluvní strany se dohodly, že za podstatné porušení smluvních povinností dle této smlouvy, které může být důvodem k odstoupení od smlouvy, bude považováno ze strany objednatele:
  - zhotovitel je v prodlení s konečným termínem předání dokončeného díla více než 7 kalendářních dnů.
  - zhotovitel nezhájí realizaci díla dle čl. II. odst. 2 této smlouvy ani po poskytnutí dodatečné lhůty 48 hod.
  - zhotovitel neprovede dílo v kvalitě dle zadávací dokumentace, platných právních předpisů a technických norem.
  - zhotovitel bez vážných důvodů přerušil práce na díle na dobu delší 7 kalendářních dní
  - zhotovitel poruší některou povinnost uvedenou v čl. IX. odst. 5 a 6 této smlouvy.

## IX.

### Ostatní ujednání

1. Zhotovitel prohlašuje, že má oprávnění vykonávat živnost v rozsahu předmětu této smlouvy.
2. Zhotovitel je povinen před zahájením provádění Díla uzavřít pojistnou smlouvu, jejímž předmětem bude pojištění odpovědnosti za škodu na zdraví i na majetku způsobenou Zhotovitelem Objednateli a třetím osobám (dále jen „**Pojištění odpovědnosti**“). Zhotovitel je povinen zajistit, aby se Pojištění odpovědnosti vztahovalo na odpovědnost Zhotovitele za škody případně vzniklé dle této Smlouvy. Celková částka pojistného krytí na základě Pojištění odpovědnosti bude dosahovat alespoň výše Ceny díla (vč. DPH). Zhotovitel je povinen udržovat Pojištění odpovědnosti nejméně ve shora

uvedeném rozsahu po celou dobu trvání této Smlouvy. Pojistná smlouva nesmí obsahovat ustanovení vylučující odpovědnost plnění pojišťovny (tzv. výluky z pojištění) s výjimkou výluk odpovídajících výlukám standardně uplatňovaným ve vztahu k obdobnému předmětu pojištění na trhu poskytování pojistných služeb v České republice.

3. Zhotovitel bude při plnění předmětu smlouvy postupovat s odbornou péčí. Zavazuje se dodržovat obecně závazné předpisy, technické normy a podmínky této smlouvy.
4. Výkonem technického dozoru objednatele (dále též TDO) pověřil objednatel: [REDAKCE]  
tel: [REDAKCE]

Rozsah oprávnění výkonu TDO vyplývá z této smlouvy.

TDO je oprávněn zejména:

- zastupovat objednatele ve věcech technických při jednáních se zhotovitelem a stavebním úřadem
- na vyzvání učiněné zhotovitelem nejméně 3 dny předem přebírat práce a dodávky, které budou v dalším postupu realizace díla zakryty
- provádět kontrolu kvality díla
- provádět kontrolu odstraňování vad a nedodělků, včetně potvrzení jejich odstranění
- vydat souhlasné stanovisko k protokolu o předání a převzetí dokončeného díla
- kontrolovat a stvrzovat zápisem do stavebního deníku dodržování harmonogramu stavby (příloha č. 2 této smlouvy)
- kontrolovat a stvrzovat soupisy provedených prací zhotovitele a přebírat jeho faktury
- potvrdit protokol o předání a převzetí staveniště

TDO není oprávněn zastupovat objednatele ve věcech smluvních.

5. Veškerý používaný stavební materiál nesmí porušovat ustanovení zákona č. 258/2000 Sb., o ochraně veřejného zdraví a o změně některých souvisejících zákonů, ve znění pozdějších předpisů a ustanovení dalších obecně závazných legislativních předpisů, které oblast ochrany zdraví v aktuálním čase upravují. Zadavatel preferuje použití stavebních materiálů s certifikací „Ekologicky šetrný výrobek“ nebo jinou rovnocennou certifikací.
6. Zhotovitel se zavazuje po celou dobu trvání této smlouvy zajistit dodržování veškerých právních předpisů, zejména pak pracovněprávních (odměňování, pracovní doba, doba odpočinku mezi směnami, placené přesčasy), dále předpisů týkajících se oblasti zaměstnanosti a bezpečnosti a ochrany zdraví při práci, tj. zejména zákona č. 435/2004 Sb., o zaměstnanosti, ve znění pozdějších předpisů, a zákona č. 262/2006 Sb., zákoník práce, ve znění pozdějších předpisů, a to vůči všem osobám, které se na plnění zakázky podílejí (a bez ohledu na to, zda budou činnosti prováděny zhotovitelem či jeho poddodavateli). Zhotovitel se také zavazuje zajistit, že všechny osoby, které se na plnění zakázky podílejí (a bez ohledu na to, zda budou činnosti prováděny zhotovitelem či jeho poddodavateli), jsou vedeny v příslušných registrech, jako například v registru pojištěnců ČSSZ, a mají příslušná povolení k pobytu v ČR.

Zhotovitel je povinen oznámit objednateli, že vůči němu či jeho poddodavateli bylo orgánem veřejné moci (zejména Státním úřadem inspekce práce či oblastními inspektoráty, Krajskou hygienickou stanicí apod.) zahájeno řízení pro porušení právních předpisů, jichž se dotýká ujednání tohoto článku smlouvy, a k němuž došlo při plnění zakázky nebo v souvislosti s ním, a to nejpozději do 10 dnů od doručení oznámení o zahájení řízení. Součástí oznámení zhotovitele bude též informace o datu doručení oznámení o zahájení řízení. Zhotovitel je povinen předat objednateli kopii pravomocného rozhodnutí, jímž se toto řízení končí, a to nejpozději do 10 dnů ode dne, kdy rozhodnutí nabude právní moci. Současně s kopií pravomocného rozhodnutí zhotovitel poskytne objednateli informaci o datu nabytí právní moci rozhodnutí. V případě, že zhotovitel (či jeho poddodavatel) bude v rámci těchto řízení pravomocně uznán vinným ze spáchání přestupku, správního deliktu či jiného obdobného protiprávního jednání, je zhotovitel povinen přijmout

nápravná opatření a o těchto, včetně jejich realizace, písemně informovat objednatele, a to v přiměřené lhůtě stanovené po dohodě s objednatelem.

#### X. Závěrečná ustanovení

1. Smlouva nabývá platnosti dnem jejího podpisu oběma smluvními stranami.
2. Smlouva bude uveřejněna v Registru smluv. Uveřejnění zajistí objednatel.
3. Smlouva nabývá účinnosti dnem jejího zveřejnění v Registru smluv v souladu se zákonem č. 340/2015 Sb., o zvláštních podmínkách účinnosti některých smluv, uveřejňování těchto smluv a o registru smluv (zákon o registru smluv).
4. Smlouvu lze měnit a doplňovat po dohodě smluvních stran formou písemných dodatků k této smlouvě, podepsaných oběma stranami.
5. Otázky neupravené touto smlouvou se řídí ustanoveními občanského zákoníku a platného právního řádu.
6. Smlouva se vyhotovuje v šesti exemplářích, zadavatel obdrží pět paré a zhotovitel jedno paré.
7. Účastníci smlouvu přečetli a s jejím obsahem souhlasí, což stvrzují svými podpisy.

V Praze dne 07-07-2021



Mgr. Tomáš Štábl  
vedoucí odboru ma-  
právního  
ÚMČ Praha 10

V Praze dne 1.7.2021

Josef Honzák, Petr Kumpf  
Jednatelé společnosti  
ACTHERM Praha spol. s r.o.

- Příloha č. 1      Cenová nabídka zhotovitele  
Příloha č. 2      Harmonogram stavby

Ověřujeme, že byly splněny podmínky platnosti tohoto právního úkonu  
MČ P10 podle § 43 zák. č. 131/2000 Sb.

Usnesení Rady m. č. Praha 10 (RMČP10) č. 529 ze dne 29. 6. 2021

Ověřovatel jméno a příjmení: PAVEL SMÍTKA

Podpis: [signature]





# KRYCÍ LIST SOUPISU PRACÍ

Příloha č. 1

Stavba:

**MŠ U Vršovického nádraží - Sámova 1529/2a - oprava topného kanálu**

KSO:

Místo:

Zadavatel:

Uchazeč:

0

Projektant:

Zpracovatel:

Poznámka:

CC-CZ:

Datum:

20. 5. 2021

IČ:

DIČ:

IČ:

0

DIČ:

0

IČ:

DIČ:

IČ:

DIČ:

Materiál				860 625,68
Montáž				535 745,72
<b>Cena bez DPH</b>				<b>1 396 371,40</b>
DPH základní	Základ daně	Sazba daně		Výše daně
snížená	1 396 371,40	21,00%		293 237,99
	0,00	15,00%		0,00
<b>Cena s DPH</b>		<b>v CZK</b>		<b>1 689 609,39</b>

Projektant

Zpracovatel

Datum a podpis:

Razítko

Datum a podpis:

Razítko

Objednavatel

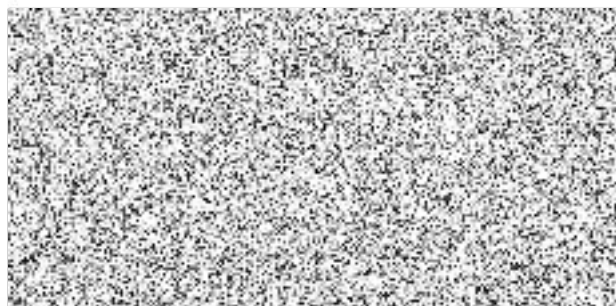
Uchazeč

Datum a podpis:

Razítko

Datum a podpis:

Razítko



# REKAPITULACE ČLENĚNÍ SOUPISU PRACÍ

Stavba:

MŠ U Vršovického nádraží - Sámova 1529/2a - oprava topného kanálu

Místo:

Datum: 20. 5. 2021

Zadavatel:

Projektant:

Uchazeč: 0

Zpracovatel:

Kód dílu - Popis	Materiál [CZK]	Montáž [CZK]	Cena celkem [CZK]
<b>Náklady ze soupisu prací</b>	<b>860 625,68</b>	<b>535 745,72</b>	<b>1 396 371,40</b>
HSV - Práce a dodávky HSV	826 477,78	441 153,94	1 267 631,72
1 - Zemní práce	38 640,00	242 893,55	281 533,55
3 - Svislé a kompletní konstrukce	4 636,00	4 857,00	9 493,00
5 - Komunikace pozemní	143 765,40	71 946,96	215 712,36
8 - Trubní vedení	573 061,20	47 150,00	620 211,20
9 - Ostatní konstrukce a práce, bourání	22 101,56	9 968,00	32 069,56
997 - Přesun sutě	44 273,62	20 808,10	65 081,72
998 - Přesun hmot	0,00	43 530,33	43 530,33
PSV - Práce a dodávky PSV	34 147,90	34 561,78	68 709,68
711 - Izolace proti vodě, vlhkosti a plynům	326,00	91,16	417,16
731 - Ústřední vytápění - kotelny	0,00	2 590,00	2 590,00
732 - Ústřední vytápění - strojovny	520,00	658,00	1 178,00
733 - Ústřední vytápění - rozvodné potrubí	4 893,00	5 064,00	9 957,00
734 - Ústřední vytápění - armatury	15 611,00	10 098,62	25 709,62
741 - Elektroinstalace - silnoproud	11 130,00	5 660,00	16 790,00
767 - Konstrukce zámečnické	380,00	3 434,00	3 814,00
783 - Dokončovací práce - nátěry	1 287,90	6 966,00	8 253,90
HZS - Hodinové zúčtovací sazby	0,00	7 920,00	7 920,00
VRN - Vedlejší rozpočtové náklady	0,00	52 110,00	52 110,00
VRN1 - Průzkumné, geodetické a projektové práce	0,00	28 710,00	28 710,00
VRN3 - Zařízení staveniště	0,00	12 500,00	12 500,00
VRN4 - Inženýrská činnost	0,00	5 500,00	5 500,00
VRN9 - Ostatní náklady	0,00	5 400,00	5 400,00

# SOUPIS PRACÍ

Stavba:

MŠ U Vršovického nádraží - Sámova 1529/2a - oprava topného kanálu

Místo:

Datum: 20. 5. 2021

Zadavatel:

Projektant:

Uchazeč: 0

Zpracovatel:

PČ	Typ	Kód	Popis	MJ	Množství	J. materiál [CZK]	J. montáž [CZK]	Cena celkem [CZK]
<b>Náklady soupisu celkem</b>								<b>1 396 371,40</b>
D	HSV		Práce a dodávky HSV					1 267 631,72
D	1		Zemní práce					281 533,55
1	K	112101101	Odstranění křovin a stromů průměru kmene do 100 mm i s kořeny z celkové plochy do 1000 m <sup>2</sup> 24*4	m <sup>2</sup>	96,000	0,00	76,00	7 296,00
	vv				96,000			
2	K	112101102	Odstranění stromů listnatých průměru kmene do 500 mm	kus	1,000	0,00	490,00	490,00
3	K	112151512	Řez a průklest stromů výšky do 15 m	kus	1,000	0,00	1 500,00	1 500,00
4	K	112201102	Odstranění pařezů D do 500 mm	kus	1,000	0,00	635,00	635,00
5	K	113106021	Rozebrání povrchu při překopecích komunikací pro pěší z betonových dlaždic ručně 4,8*60	m <sup>2</sup>	288,000	0,00	89,00	25 632,00
	vv				288,000			
6	K	113152112	Odstranění podkladů zpevněných ploch z kameniva drceného 288*0,2	m <sup>3</sup>	57,600	0,00	223,00	12 844,80
	vv				57,600			
7	K	119001405	Dočasné zajištění potrubí z PE DN do 200 mm	m	15,000	0,00	212,00	3 180,00
8	K	119001421	Dočasné zajištění kabelů a kabelových tratí ze 3 volně ložených kabelů	m	20,000	0,00	212,00	4 240,00
9	K	119002121	Přechodová lávka délky do 2 m včetně zábradlí pro zabezpečení výkopu zřízení	kus	2,000	65,00	164,00	458,00
10	K	119002122	Přechodová lávka délky do 2 m včetně zábradlí pro zabezpečení výkopu odstranění	kus	2,000	91,00	55,00	292,00
11	K	119002411	Pojezdový ocelový plech pro zabezpečení výkopu zřízení	m <sup>2</sup>	4,000	32,00	330,00	1 448,00
12	K	119002412	Pojezdový ocelový plech pro zabezpečení výkopu odstranění	m <sup>2</sup>	4,000		195,00	780,00
13	K	119003131	Výstražná páska pro zabezpečení výkopu zřízení	m	200,000	9,00	24,00	6 600,00
14	K	119003132	Výstražná páska pro zabezpečení výkopu odstranění	m	200,000		14,00	2 800,00
15	K	119003211	Mobilní plotová zábrana s reflexním pásem výšky do 1,5 m pro zabezpečení výkopu zřízení	m	40,000	21,00	54,00	3 000,00
16	K	119003212	Mobilní plotová zábrana s reflexním pásem výšky do 1,5 m pro zabezpečení výkopu odstranění	m	40,000		42,00	1 680,00
17	K	120901103	Bourání zdiva cihelného nebo smíšeného v odkopávkách nebo prokopávkách na MC ručně 0,5*0,5*0,6	m <sup>3</sup>	0,150		2 523,00	378,45
	vv				0,150			
18	K	121101102	Sejmutí ornice s přemístěním na vzdálenost do 100 m	m <sup>3</sup>	96,000		229,00	21 984,00
19	K	131203102	Hloubení jam ručním nebo pneu nářadím v nesoudrých horninách tř. 3 1*1*1	m <sup>3</sup>	1,000		2 650,00	2 650,00
	vv				1,000			
20	K	132201201	Hloubení rýh š do 2000 mm v hornině tř. 3 objemu do 100 m <sup>3</sup> 54*1*1,1+55*1*1	m <sup>3</sup>	114,400		556,00	63 606,40
	vv				114,400			
21	K	162301101	Vodorovné přemístění do 500 m výkopku/sypaniny z horniny tř. 1 až 4 113,4+1	m <sup>3</sup>	114,400		109,00	12 469,60
	vv				114,400			
22	K	167101101	Nakládání výkopku z hornin tř. 1 až 4 do 100 m <sup>3</sup>	m <sup>3</sup>	59,900		76,00	4 552,40
23	K	171201201	Uložení sypaniny na skládky	m <sup>3</sup>	114,400		45,00	5 148,00
24	K	174101101	Zásyp jam, šachet rýh nebo kolem objektů sypaninou se zhuštěním	m <sup>3</sup>	59,900		76,00	4 552,40
25	K	175111101	Obsypání potrubí ručně sypaninou bez prohození sítím, uloženo do 3 m "podsyp"(55+54)*0,1+"obsyp"(54+55)*0,4	m <sup>3</sup>	54,500		317,00	17 276,50
	vv				54,500			
26	M	58331200	šterkopisek netříděný zásypový 0-8mm 54,5*2 *Přepočtené koeficientem množství	t	109,000	320,00		34 880,00
	vv				109,000			
27	K	181111111	Plošná úprava terénu do 500 m <sup>2</sup> zemina tř 1 až 4 nerovnosti do 100 mm v rovině a svahu do 1:5	m <sup>2</sup>	96,000		31,00	2 976,00
28	K	181301101	Rozproštění ornice tl vrstvy do 100 mm pl do 500 m <sup>2</sup> v rovině nebo ve svahu do 1:5	m <sup>2</sup>	96,000		193,00	18 528,00
29	K	181411131	Založení parkového trávníku výsevem plochy do 1000 m <sup>2</sup> v rovině a ve svahu do 1:5	m <sup>2</sup>	96,000		19,00	1 824,00
30	M	00572420	osivo směs travní parková okrasná 96*0,015 *Přepočtené koeficientem množství	kg	1,440	120,00		172,80
	vv				1,440			
31	K	181951102	Úprava pláně v hornině tř. 1 až 4 se zhuštěním 288+30*1,2	m <sup>2</sup>	324,000		46,00	14 904,00
	vv				324,000			
32	K	183101214	Jamky pro výsadbu s výměnou 50 % půdy zeminy tř 1 až 4 objem do 0,125 m <sup>3</sup> v rovině a svahu do 1:5	kus	4,000		159,00	636,00
33	M	10321100	zahradní substrát pro výsadbu VL 4*0,0625 *Přepočtené koeficientem množství	m <sup>3</sup>	0,250			0,00
	vv				0,250			
34	K	184102211	Výsadba keře bez balu v do 1 m do jamky se zalitím v rovině a svahu do 1:5	kus	4,000	2,30	29,00	125,20
35	M	02652023	Zlatice prostřední /Forsythia intermedia -gold/ 40-60cm	kus	4,000	65,00		260,00
36	K	184201112	Výsadba stromu bez balu do jamky výška kmene do 2,5 m v rovině a svahu do 1:5	kus	1,000		122,00	122,00
37	M	02650461	Dub letní /Quercus robur/ 150-200cm	kus	1,000	160,00		160,00
38	K	184215131	Ukotvení kmene dřevín třemi kůly D do 0,1 m délky do 1 m	kus	1,000		126,00	126,00
39	M	60591251	kůl vyvazovací dřevěný impregnovaný D 8cm dl 1,5m	kus	1,000	78,00		78,00
40	K	185803111	Ošetření trávníku shrábáním v rovině a svahu do 1:5	m <sup>2</sup>	96,000		7,50	720,00
41	K	185811211	Vyhrábání trávníku souvislé plochy do 1000 m <sup>2</sup> v rovině a svahu do 1:5	m <sup>2</sup>	96,000		5,50	528,00
D	3		Svislé a kompletní konstrukce					9 493,00
42	K	310237251	Zazdivka otvorů pl do 0,25 m <sup>2</sup> ve zdivu nadzákladovém cihlami pálenými tl do 450 mm	kus	1,000	358,00	269,00	627,00
43	K	348172113	Montáž vjezdových bran samonosných jednokřídlových plochy přes 2,0 m <sup>2</sup> do 4,0 m <sup>2</sup>	kus	1,000		2 730,00	2 730,00
44	K	348401140	Montáž oplocení ze strojového pletiva s napínacími dráty výšky do 4,0 m	m	10,000		123,00	1 230,00

PČ	Typ	Kód	Popis	MJ	Množství	J. materiál [CZK]	J. montáž [CZK]	Cena celkem [CZK]
45	M	31324810	svařované plotové pletivo v rolích 25m výšky 1,50m průměr drátu 3mm rozměr oka 38x76mm povrchová úprava Pz a komaxit	m	10,000	415,00		4 150,00
46	K	348941111	Osazování rámového oplocení na MC v rámu 1500 mm	m	4,000	32,00	157,00	756,00
D 5			Komunikace pozemní					215 712,36
47	K	564752111	Podklad z vibrovaného štěrku VŠ tl 150 mm	m2	36,000	169,00	51,00	7 920,00
48	K	564752111	Podklad z vibrovaného štěrku VŠ tl 150 mm	m2	120,000	169,00	51,00	26 400,00
49	K	565145111	Asfaltový beton vrstva podkladní ACP 16 (obalované kamenivo OKS) tl 60 mm š do 3 m	m2	36,000	401,00	47,00	16 128,00
50	K	565211111	Podklad ze štěrku částečně zpevněného cementovou maltou ŠCM tl 150 mm	m2	120,000	328,00	34,00	43 440,00
51	K	571904111	Posyp krytu kamenivem drceným nebo těženým do 20 ka/m2	m2	36,000	12,50	5,20	637,20
52	K	573111113	Postřík živičný infiltrační s posypem z asfaltu množství 1,5 ka/m2	m2	36,000	26,80	5,20	1 152,00
53	K	573312311	Prolití podkladu asfaltem v množství 4 kg/m2	m2	36,000	58,65	1,54	2 166,84
54	K	578132113	Litý asfalt MA 8 (LAJ) tl 30 mm š do 3 m z nemodifikovaného asfaltu	m2	36,000	339,00	183,00	18 792,00
	vv		30*1,2		36,000			
55	K	578901112	Zdršňovací posyp litého asfaltu v množství 6 kg/m2	m2	36,000	3,20	18,92	796,32
56	K	596212220	Kladení zámkové dlažby pozemních komunikací tl 80 mm skupiny B pl do 50 m2	m2	120,000	78,00	421,00	59 880,00
	vv		60*2		120,000			
57	M	59245002	dlažba zámková profilová základní 200x165x40mm barevná	m2	120,000	320,00		38 400,00
D 8			Trubní vedení					620 211,20
58	K	857241131	Montáž litinových tvarovek jednoosých hrdlových otevřený výkop s integrovaným těsněním do DN 80	kus	6,000		672,00	4 032,00
59	M	273225070	těsnění přírubové pryžové DN 50 d=61/95 mm	kus	12,000	15,60		187,20
60	M	552536580R01	příruba závitová z tvárné litiny,práškový epoxid, tl.250µm X DN 50 mm/1"	kus	12,000	1 569,00		18 828,00
61	M	552532140	trouba přírubová litinová práškový epoxid tl.250µm FF DN 50 mm délka 150 mm	kus	5,000	3 960,00		19 800,00
62	M	552532160	trouba přírubová litinová práškový epoxid tl.250µm FF DN 50 mm délka 250 mm	kus	1,000	4 548,00		4 548,00
63	M	55254024	koleno přírubové z tvárné litiny,práškový epoxid tl 250µm Q-kus DN 50-90°	kus	6,000	3 388,00		20 328,00
64	K	866241007	Montáž potrubí předizolovaného 2 x DN 50 vnějšího průměru D 200 mm	m	120,000	256,00	285,00	64 920,00
65	M	28600000R01	troubka PB 2xd63 předizolovaná, plášt' DN200,	m	120,000	2 741,00		328 920,00
66	M	28600000R07	izolační souprava spoje	kus	6,000	3 000,00		18 000,00
67	M	28600000R08	vodotěsná manžeta ukončovací 2xd63	kus	6,000	11 350,00		68 100,00
68	M	28600000R03	tvarovky přechodové 63-2"	kus	8,000	1 856,00		14 848,00
69	M	28600000R06	fixační bod 2 x d63	kus	4,000	1 780,00		7 120,00
70	K	871211211	Montáž potrubí z PE100 SDR 11 otevřený výkop svařovaných elektrovarovkou D 63 x 5,8 mm	m	10,000		113,00	1 130,00
71	M	WVN.VP104062W	Troubka dvourvrstvá PE 100 voda SDR11 potrubí DL 63x5,8 12m	m	10,000	138,00		1 380,00
72	K	877211101	Montáž elektrospojek na potrubí z PB trub d 63	kus	12,000		244,00	2 928,00
73	M	28600000R04	elektrovarovka nátrubek PB d63 včátně izolace	kus	12,000	780,00		9 360,00
74	K	877211113	Montáž tvarovek předizolovaných, oblouk, T-kus na potrubí z PB trub d 63 D200	kus	4,000		288,00	1 152,00
75	M	28600000R010	T-kus rovnoramenný PB 2xd63mm předizolovaný	kus	2,000	12 800,00		25 600,00
76	M	28600000R011	oblopek PB 2xd63mm předizolovaný	kus	2,000	591,00		1 182,00
77	K	899721111	Signalizační vodič DN do 150 mm na potrubí	m	120,000	27,00	22,00	5 880,00
78	K	899722113	Krytí potrubí z plastů výstražnou fólií z PVC 34cm	m	120,000	7,50	8,90	1 968,00
D 9			Ostatní konstrukce a práce, bourání					32 069,56
79	K	916131113	Osazení silničního obrubníku betonového ležatého s boční opěrou do lože z betonu prostého	m	48,000	223,00	108,00	15 888,00
80	M	59217021	obrubník betonový chodníkový 1000x150x300mm	m	48,000	226,00		10 848,00
81	K	938908411	Čištění vozovek splachováním vodou	m2	36,000	0,21	6,50	241,56
82	K	952901111	Vyčištění budov bytové a občanské výstavby při výšce podlaží do 4 m	m2	20,000	1,50	148,00	2 990,00
83	K	953945121	Kotvy mechanické M 10 dl 90 mm pro střední zatížení do betonu, ŽB nebo kamene s vyvrtním otvoru	kus	16,000	32,00	68,00	1 600,00
84	K	971033451	Vybourání otvorů ve zdivu cihelném pl do 0,25 m2 na MVC nebo MV tl do 450 mm	kus	1,000		502,00	502,00
D 997			Přesun sutě					65 081,72
85	K	997006511	Vodorovná doprava suti s naložením a složením na skládku do 100 m	t	125,350	3,20	31,00	4 286,97
	vv		54,5*2,3		125,350			
86	K	997006519	Příplatek k vodorovnému přemístění suti na skládku ZKD 1 km přes 1 km	t	3 760,500		4,50	16 922,25
	vv		125,350*30		3 760,500			
87	K	997013831	Poplatek za uložení na skládce (skládkovně) stavebního odpadu směsného kód odpadu 170 904	t	125,350	350,00		43 872,50
D 998			Přesun hmot					43 530,33
88	K	998229111	Přesun hmot ruční pro pozemní komunikace s krytem z kameniva, betonu, živice na vzdálenost do 50 m	t	152,738		285,00	43 530,33
D PSV			Práce a dodávky PSV					68 709,68
D 711			Izolace proti vodě, vlhkosti a plynům					417,16
89	K	711113125	Izolace proti vlhkosti na svislé ploše za studena těsnicí hmotou dvousložkovou na bázi polymerů modifikované živičné emulze	m2	1,000	326,00	87,00	413,00
90	K	998711102	Přesun hmot tonážní pro izolace proti vodě, vlhkosti a plynům v objektech výšky do 12 m	t	0,004		1 040,00	4,16
D 731			Ústřední vytápění - kotelny					2 590,00
91	K	731191945	Napuštění kotle po opravě plocha kotle do 100 m2	kus	1,000		1 560,00	1 560,00
92	K	731391815	Vypuštění vody z kotle samospádem plocha kotle do 100 m2	kus	1,000		1 030,00	1 030,00
D 732			Ústřední vytápění - strojovny					1 178,00
93	K	732199100	Montáž orientačních štítků	kus	4,000	55,00	43,00	392,00

PČ	Typ	Kód	Popis	MJ	Množství	J. materiál [CZK]	J. montáž [CZK]	Cena celkem [CZK]
94	M	bez2110R01	šlitek plastový - popis armatur	kus	4,000	5,00		20,00
95	K	732481921	Zpětná montáž vodoměru DN 50	kus	1,000	280,00	290,00	570,00
96	K	732482811	Demontáž vodoměru DN 50	kus	1,000		196,00	196,00
D	733		Ústřední vytápění - rozvodné potrubí					9 957,00
97	K	733110810	Demontáž potrubí ocelového závitového do DN 80	m	8,000	22,00	65,00	696,00
98	K	733111213	Potrubí ocelové závitové bezešvé zesílené v kotelnách nebo strojovnách DN 15	m	0,500	126,00	248,00	187,00
99	K	733111218	Potrubí ocelové závitové bezešvé zesílené v kotelnách nebo strojovnách DN 50	m	8,000	450,00	460,00	7 280,00
100	K	733190108	Zkouška těsnosti potrubí ocelové závitové do DN 50	m	8,000		16,00	128,00
101	K	733196911	Zavaření švu na trubce ocelové do 10 cm délky a stěny o síle do 3,6 mm	kus	2,000	39,00	66,00	210,00
102	K	733811253	Ochrana potrubí ústředního vytápění termoizolačními trubkami z PE tl do 25 mm DN do 63 mm	m	8,000	122,00	60,00	1 456,00
D	734		Ústřední vytápění - armatury					25 709,62
103	K	734100811	Demontáž armatury přírubové se dvěma přírubami do DN 50	kus	8,000		220,00	1 760,00
104	K	734163426	Filtr DN 50 PN 16 do 300°C z uhlíkové oceli s vypouštěcí přírubou	kus	1,000	3 845,00	580,00	4 425,00
105	K	734190814	Rozpojení přírubového spoje do DN 50	kus	16,000		75,00	1 200,00
106	K	734193114	Klapka mezipřírubová uzavírací DN 50 PN 16 do 120°C disk tvárná litina	kus	3,000	2 100,00	580,00	8 040,00
107	K	734200822	Demontáž armatury závitové se dvěma závitů do G 1	kus	2,000		123,00	246,00
108	K	734209118	Montáž armatury závitové s dvěma závitů G 2	kus	12,000		217,00	2 604,00
109	M	31942712	redukce mosaz 2"x6/4"	kus	6,000	256,00		1 536,00
110	M	31942627	nátrubek mosaz 2"x2"	kus	6,000	333,00		1 998,00
111	K	734211127	Ventil závitový odvzdušňovací G 1/2 PN 14 do 120°C automatický se zpětnou klapkou otopných těles	kus	2,000	230,00	48,00	556,00
112	K	734291123	Kohout plnicí a vypouštěcí G 1/2 PN 10 do 90°C závitový	kus	2,000	180,00	48,00	456,00
113	K	734292772	Kohout kulový přímý G 1/2 PN 42 do 185°C plinopřítokový s koulí DADO vnitřní závit	kus	2,000	193,00	78,00	542,00
114	K	734411601	Ochranná jímka se závitěm do G 1	kus	2,000	315,00	637,00	1 904,00
115	K	734494213	Návarek s trubkovým závitěm G 1/2	kus	2,000	48,00	142,00	380,00
116	K	998734103	Přesun hmot tonážní pro armatury v objektech v do 24 m	t	0,062		1 010,00	62,62
D	741		Elektroinstalace - silnoproud					16 790,00
117	K	741120207	Montáž vodič Cu izolovaný plný a laněný s PVC pláštěm žíla 95-120 mm <sup>2</sup> volně (CY, CHAH-R(V))	m	30,000		28,00	840,00
118	M	34141361	vodič ohebný s Cu jádrem propojovací pro 450/750V 35mm <sup>2</sup>	m	30,000	101,00		3 030,00
119	K	741136002	Propojení kabel celoplastový spojkou venkovní smřšťovací do 1 kV 4x25-35 mm <sup>2</sup>	kus	2,000		2 410,00	4 820,00
120	M	35436115	spojka 10 kV pro jednožilový kabel s plastovou izolací, 50-70 mm	kus	2,000	4 050,00		8 100,00
D	767		Konstrukce zámečnické					3 814,00
121	K	767691833	Vyvěšení nebo zavěšení kovových křídel vrat přes 4 m2	kus	4,000		161,00	644,00
122	K	767991911	Opravy zámečnických konstrukcí ostatní - samostatné svařování	m	10,000	38,00	237,00	2 750,00
123	K	767991912	Opravy zámečnických konstrukcí ostatní - samostatné řezání plamenem	m	10,000		42,00	420,00
D	783		Dokončovací práce - nátěry					8 253,90
124	K	783301401	Ometení zámečnických konstrukcí	m2	15,000		5,40	81,00
125	K	783306809	Odstranění nátěru ze zámečnických konstrukcí okartáčováním	m2	15,000		144,00	2 160,00
126	K	783314101	Základní jednonásobný syntetický nátěr zámečnických konstrukcí	m2	15,000	18,50	88,00	1 597,50
127	K	783315101	Mezinátěr jednonásobný syntetický standardní zámečnických konstrukcí	m2	15,000	26,00	79,00	1 575,00
128	K	783317101	Krycí jednonásobný syntetický standardní nátěr zámečnických konstrukcí	m2	15,000	26,00	84,00	1 650,00
129	K	783606869	Odstranění nátěrů z potrubí DN do 100 mm okartáčováním	m	8,000		24,00	192,00
130	K	783614561	Základní jednonásobný syntetický nátěr potrubí DN do 100 mm	m	8,000	6,00	26,00	256,00
131	K	783615571	Mezinátěr jednonásobný syntetický nátěr potrubí DN do 150 mm	m	8,000	13,50	41,00	436,00
132	K	783617621	Krycí jednonásobný syntetický nátěr potrubí DN do 100 mm	m	8,000	9,30	29,00	306,40
D	HZS		Hodinové zúčtovací sazby					7 920,00
133	K	HZS4212	Hodinová zúčtovací sazba revizní technik specialista	hod	10,000		440,00	4 400,00
134	K	HZS4232	Hodinová zúčtovací sazba technik odborný - MaR ke kalorimetru	hod	8,000		440,00	3 520,00
D	VRN		Vedlejší rozpočtové náklady					52 110,00
D	VRN1		Průzkumné, geodetické a projektové práce					28 710,00
135	K	011224000	Dendrologický průzkum	kus	1,000		5 680,00	5 680,00
136	K	012303000	Geodetické práce po výstavbě	kus	1,000		11 030,00	11 030,00
137	K	013254000	Dokumentace skutečného provedení stavby	kus	1,000		12 000,00	12 000,00
D	VRN3		Zařízení staveniště					12 500,00
138	K	032903000	Náklady na provoz a údržbu vybavení staveniště	kus	1,000		8 000,00	8 000,00
139	K	033203000	Energie pro zařízení staveniště	kus	1,000		3 000,00	3 000,00
140	K	034503000	Informační tabule na staveništi	kus	1,000		1 500,00	1 500,00
D	VRN4		Inženýrská činnost					5 500,00
141	K	041403000	Koordinátor BOZP na staveništi	kus	1,000		5 500,00	5 500,00
D	VRN9		Ostatní náklady					5 400,00
142	K	092103001	Náklady na zkušební provoz - zkoušky	kus	1,000		5 400,00	5 400,00

# REKAPITULACE STAVBY

Kód: z042052021  
Stavba: MŠ U Vršovického nádraží - Sámova 1529/2a - oprava topného kanálu

KSO:  
Místo:  
Zadavatel:  
Uchazeč:  
Projektant:  
Zpracovatel:  
Poznámka:

CC-CZ:  
Datum: 20. 5. 2021  
IČ:  
DIČ:  
IČ:  
DIČ:  
IČ:  
DIČ:  
IČ:  
DIČ:

Cena bez DPH				1 396 371,40
DPH základní	Sazba daně	Základ daně		Výše daně
snížená	21,00%	1 396 371,40		293 237,99
	15,00%	0,00		0,00
Cena s DPH	v	CZK		1 689 609,39

Projektant

Zpracovatel

Datum a podpis:

Razítko

Datum a podpis:

Razítko

Objednavatel

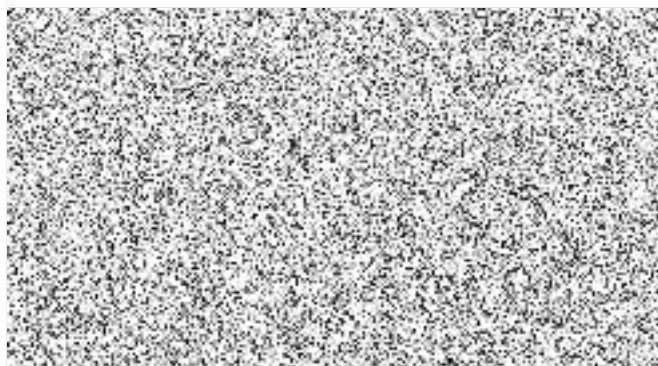
Uchazeč

Datum a podpis:

Razítko

Datum a podpis:

Razítko



## REKAPITULACE OBJEKTŮ STAVBY A SOUPISŮ PRACÍ

Kód: z042052021

Stavba: MŠ U Vršovického nádraží - Sámova 1529/2a - oprava topného kanálu

Místo: Datum: 20. 5. 2021

Zadavatel: Projektant:

Uchazeč: 0 Zpracovatel:

Kód	Popis	Cena bez DPH [CZK]	Cena s DPH [CZK]
<b>Náklady z rozpočtů</b>		<b>1 396 371,40</b>	<b>1 689 609,39</b>
z04205202 1	MS U Vršovického nádraží - Sámova 1529/2a - oprava topného kanálu	1 396 371,40	1 689 609,39





## Harmonogram prací

Výměna potrubí v TK, U Vršovického nádraží 1, Praha 10.

týdny	27	28	29	30	31	32	33
	5.7.-11.7.	12-18.7.	19-25.7.	26-30.7.	2-8.8.	9.-15.8.	16-22.8.
převzetí staveniště	■						
demontáže, výkop		■	■				
pokládka potrubí			■	■			
zásyp, hutnění					■		
předání díla						■	

V případě posunu zahájení bude nutné realizaci posunout.

v Praze, dne 8.6.2021

