



SEDLČANY

**MĚSTO SEDLČANY**  
náměstí T. G. Masaryka 32  
264 80 Sedlčany

## **Veřejnoprávní smlouva o poskytnutí dotace (nad 50.000,-- Kč)**

Níže uvedeného dne, měsíce a roku uzavřeli

**Město Sedlčany**, se sídlem 264 80 Sedlčany, nám. T. G. Masaryka 32, zastoupené starostou Ing. Miroslavem Hölzelem  
IČO: 00243272  
Bankovní spojení: **27-521722359/0800**  
na straně **poskytovatele**

a

Název, obchodní firma: **Diakonie Apoštolské církve**  
Sídlo: **Polní 1105/15, 737 01 Český Těšín**  
IČO: **26521385**  
Zastoupena: [obrazek] **zmocněnkyní pro zastupování  
Diakonie Apoštolské církve v záležitostech týkající se pobočky Domácího  
hospice Křídla Sedlčany a k podepisování za Diakonii Apoštolské církve**  
Bankovní spojení: [obrazek]  
na straně **příjemce**

tuto

**veřejnoprávní smlouvu o poskytnutí dotace**

### **Čl. 1**

#### **Předmět smlouvy**

- 1.1 Předmětem smlouvy je poskytnutí jednorázové dotace ve výši **80 000,- Kč** (slovy: **osmdesát tisíc** korun českých) pro účel „**Podpory domácí paliativní péče v Sedlčanech a blízkém okolí**“.
- 1.2 Součástí dotace nejsou peněžní prostředky kryté ze státního rozpočtu.
- 1.3 Finanční prostředky uvedené v čl. 1.1. budou poskytnuty na účet příjemce do **10 dnů od podepsání této smlouvy**.

### **Čl. 2**

#### **Doba**

- 2.1 Účel pro poskytnutí dotace uvedený v čl. 1.1. musí být dosažen nejpozději do **31. 12. 2021**.

### Čl. 3

#### Podmínky

- 3.1 Podmínka pro použití finančních prostředků je, že tyto budou použity výlučně k účelu uvedenému v čl. 1.1.

### Čl. 4

#### Finanční vypořádání

- 4.1 Příjemce je povinen předložit poskytovateli písemné vyúčtování dotace nejpozději do 31. 01. 2022.
- 4.2 Náklady, do výše 10.000,-- Kč včetně, z celkové výše poskytnuté dotace dle čl. 1.1 nemusí být prokazovány za podmínky, že o jejich čerpání vede příjemce písemnou evidenci, kterou v případě pochybností poskytovatele o účelu čerpání je povinen předložit poskytovateli ke kontrole.
- 4.3 Nepoužité finanční prostředky je příjemce povinen vrátit na účet poskytovatele č. **27-521722359/0800** do 15 dnů po předložení vyúčtování.

### Čl. 5

#### Změna příjemce – právnická osoba

- 5.1 Příjemce dotace je povinen základní dokumenty upravit tak, aby v případě likvidace byla poskytovateli vrácena celá dotace.
- 5.2 V případě přeměny příjemce dotace je příjemce povinen převést všechna svoje práva a povinnosti z této smlouvy na nový subjekt.

### Čl. 6

#### Rozhodování sporů

- 6.1 Spory z právních poměrů z této smlouvy budou rozhodovány podle § 10b, zák. č. 24/2015 Sb.

### Čl. 7

#### Schválení dotace

- 7.1 Poskytnutí dotace bylo schváleno Zastupitelstvem města Sedlčany dne **07. 06. 2021**, usnesením číslo **226 h/2018-2022**.
- 7.2 Tato veřejnoprávní smlouva bude poskytovatelem zveřejněna na úřední desce v souladu s § 10d, zák. č. 24/2015 Sb.

V Sedlčanech dne 16-06-2021

V Sedlčanech dne 21.6.2021



Poskytovatel



Příjemce



**Město Sedlčany**  
náměstí T. G. Masaryka 32, 264 01 Sedlčany  
tel.: 318 822 742

## Žádost o poskytnutí dotace z rozpočtu města Sedlčany v roce 2021

(dle zákona č. 250/2000 Sb., o rozpočtových pravidlech územních rozpočtů,  
v posledním znění)

Městský úřad Sedlčany		02-03
Došlo: 17.02.2021	Zpracoval:	
č. j. MT/3523/2021	Ukl. znak:	
Přílohy:		

datum přijetí, číslo evidenční

### A) Identifikační údaje žadatele

**Žadatel:** Diakonie Apoštolské církve, středisko Domácí hospic Křídla Sedlčany  
(úplný název/jméno a příjmení) (žadatel)

**Právní forma:** církevní organizace  
(fyzická osoba, podnikající fyzická osoba, právnická osoba, atd.)

**Identifikační číslo:** 26521385  
(příp. datum narození - pouze u FO)

**Adresa trvalého bydliště/  
sídla společnosti:**  
**ulice:** Poiní (kontaktní pracoviště: Růžová 119, 264 01 Sedlčany)  
**č. p.:** 1105/15 **PSČ:** 737 01  
**obec:** Český Těšín

**Kontakt:**  
**telefon:**  
**e-mail:**  
**www:** hospickridla.cz

**Bankovní spojení (číslo účtu):**

**Je-li žadatel právnickou osobou, identifikace:**

**1. osob zastupujících právnickou osobu**

**jméno a příjmení:**

**právní důvod  
zastoupení:**

**2. osob s podílem v této právnické osobě:**

**3. osob, v nichž má přímý podíl, a o výši tohoto podílu:**

## B) Účel využití předpokládané dotace

Požadovaná částka v Kč:

85.000,- Kč

Název akce/projektu:

Podpora domácí paliativní péče v Sedlčanech a blízkém okolí

Účel použití dotace:

*(obsah, cíl, předpokládaný přínos)*

Účelem použití dotace je podpořit provoz mobilního domácího hospice v Sedlčanech a umožnit tak osobám žijícím ve městě Sedlčany a jeho blízkém okolí, které se nacházejí v terminálním stádiu nemoci, důstojně zemřít v domácím prostředí za přítomnosti svých blízkých a s odbornou ošetrovatelskou a lékařskou asistencí.

Domácí hospic je určen pro dospělého nemocného v terminální fázi nevyléčitelného onemocnění. Zároveň je služba určena pro osoby, jejichž blízcí chtějí a mohou celodenně pečovat o osobu, která potřebuje paliativní péči (tlumení a léčba bolesti a dalších příznaků). Služby hospice jsou také zaměřeny na poskytování odborné podpory pro pozůstalé osoby. Jedná se o terénní službu, která je poskytována nepřetržitě 24 hodin denně, 7 dní v týdnu.

Peněžitou pomoc využijeme zejména na provoz domácího hospice včetně nákupu pohonných hmot (náklady na dojíždění za pacienty), provoz nonstop telefonní linky, internetu, poštovního či kancelářských potřeb. Dále bude dotace využita na vzdělávání pracovníků.

Na území ORP Sedlčany před zahájením činnosti Domácího hospice Křídla Sedlčany, tj. 1.9.2018, nebyla služba domácí paliativní péče poskytována. Finanční příspěvek od města pomůže podpořit a stabilizovat domácí paliativní péči v regionu a pomůže řešit absenci této služby na Sedlčansku.

Doba dosažení účelu:

*(termín zahájení a ukončení projektu)*

1.1.2021 - 31.12.2021

Odůvodnění žádosti:

Město Sedlčany žádáme o dotaci z důvodu, že poskytujeme domácí paliativní péči osobám, které mají trvalé bydliště na Sedlčansku nebo žijí fakticky v tomto regionu. Jsme jediná služba tohoto druhu, která na Sedlčansku a blízkém okolí působí.

Činnost Domácího hospice Křídla je z velké části závislý na dobrovolnické bázi a finančních darech jednotlivců a různých institucí. Minimální část je od samotných pacientů. Zdravotní pojišťovny tuto formu zdravotní péče proplácí, ale podmínky jsou nastaveny tak, že hospic naší velikosti podmínky pro proplácení zatím nedosahuje.

Další část příjmů získáváme na základě různých vypsaných grantů a poskytovaných dotací, z kterých jsou převážně hrazeny kompenzační pomůcky a další lékařský materiál. Není možno tyto finance čerpat na provoz hospice, bez kterého by existence této služby nebyla možná.

Díky financování z města budeme schopni podpořit činnost hospice včetně provozu, jeho stabilizaci a další rozvoj. Právě díky podpoře na provozní náklady budeme schopni dopřát klientům hospice nutné služby a jejich dostupnost.

V paliativní péči v roce 2020 měl Domácí hospic Křídla ve spolupráci s RUAH o.p.s. Benešov v péči 69 rodin. I přes náročný rok jsme žádnou z rodin nemuseli odmítnout díky týmu, který byl plně nasazen.

## C) Seznam příloh

Rozpočet

Kopie generální plné moci

**D) Vyplní pouze sportovní spolky - Počet aktivních členů, kteří se pravidelně účastní soutěží registrovaných příslušným svazem (alespoň 4x za rok)**

**Věková kategorie**                      **Počet aktivních členů**

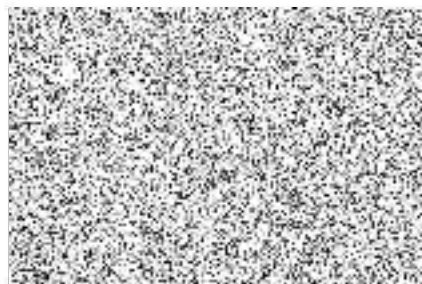
děti 3 - 15 let

mládež 16 - 19 let

mládež 20 - 23 let

Hendikepovaní sportovci

*Den vyhotovení žádosti a podpis osoby zastupující žadatele, v případě zastoupení na základě plné moci i plnou moc.*



*jméno, příjmení, podpis a razítko oprávněné osoby*

15.02.2021

*datum vyhotovení*