



KUMSP00ZETJC

ČÍSLO SMLOUVY (CCP/AT/ID)		
03130	2021	JMS
poř. číslo	rok	zkr. odb.



EVROPSKÁ UNIE
Evropský fond pro regionální rozvoj
Integrovaný regionální operační program



MINISTERSTVO
PRO MÍSTNÍ
ROZVOJ ČR

VZ 044/2021

SMLOUVA O DÍLO

I.

Smluvní strany

1. Moravskoslezský kraj

se sídlem: 28. října 117, 702 18 Ostrava

zastoupen:

prof. Ing. Ivo Vondrákem, CSc., hejtmanem kraje

IČO: 70890692

DIČ: CZ70890692

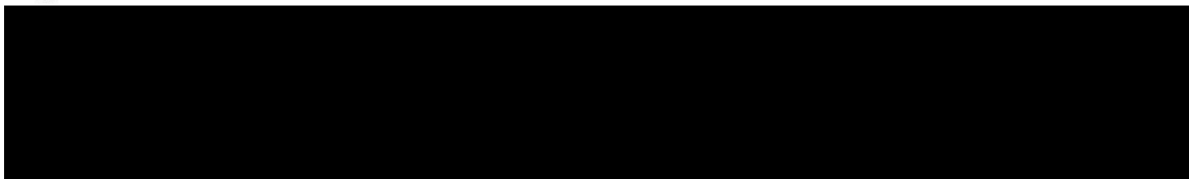
bankovní spojení: UniCredit Bank Czech Republic and Slovakia, a.s.

číslo účtu: 2105987779/2700

Osoba oprávněná jednat ve věcech technických – předmětu smlouvy:



Osoby pro řízení projektu, jeho administraci, kontaktní osoby vůči řídicím a kontrolním orgánům:



(dále jen „objednatel“)

a

2. DINA central s.r.o.

se sídlem: Petřvald 1-Petřvald 335, 742 60 Petřvald

zastoupena: Adamem Doleželem, jednatelem

IČO: 26802511

DIČ: CZ26802511

bankovní spojení: Komerční banka, a.s.

číslo účtu: 27-4870520227/0100

Zapsána v obchodním rejstříku vedeném Krajským soudem v Ostravě, sp. zn. C 26430

Osoba oprávněná jednat ve věcech technických – předmětu smlouvy: [REDACTED]

(dále jen „zhotovitel“)

II. Základní ustanovení

1. Tato smlouva je uzavřena dle § 2586 a násl. zákona č. 89/2012 Sb., občanský zákoník, ve znění pozdějších předpisů (dále jen „občanský zákoník“); práva a povinnosti stran touto smlouvou neupravená se řídí příslušnými ustanoveními občanského zákoníku.
2. Smluvní strany prohlašují, že údaje uvedené v čl. I této smlouvy jsou v souladu se skutečností v době uzavření smlouvy. Smluvní strany se zavazují, že změny dotčených údajů oznámí bez prodlení písemně druhé smluvní straně. Při změně identifikačních údajů smluvních stran včetně změny účtu není nutné uzavírat ke smlouvě dodatek.
3. Je-li zhotovitel plátcem DPH, prohlašuje, že bankovní účet uvedený v čl. I odst. 2 této smlouvy je bankovním účtem zveřejněným ve smyslu zákona č. 235/2004 Sb., o dani z přidané hodnoty, ve znění pozdějších předpisů (dále jen „zákon o DPH“). V případě změny účtu zhotovitele je zhotovitel povinen doložit vlastnictví k novému účtu, a to kopií příslušné smlouvy nebo potvrzením peněžního ústavu; je-li zhotovitel plátcem DPH, musí být nový účet zveřejněným účtem ve smyslu předchozí věty.
4. Smluvní strany prohlašují, že osoby podepisující tuto smlouvu jsou k tomuto jednání oprávněny.
5. Zhotovitel prohlašuje, že je odborně způsobilý k zajištění předmětu plnění podle této smlouvy.
6. Zhotovitel potvrzuje, že si prostudoval a detailně se seznámil se zadávacími podmínkami a jsou mu známy veškeré technické, kvalitativní a jiné podmínky nezbytné k realizaci díla a že disponuje takovými kapacitami a odbornými znalostmi, které jsou nezbytné k realizaci díla za dohodnutou smluvní cenu uvedenou v čl. IV odst. 1 této smlouvy.
7. Zhotovitel prohlašuje, že není obchodní společností, ve které veřejný funkcionář uvedený v § 2 odst. 1 písm. c) zákona č. 159/2006 Sb., o střetu zájmů, ve znění pozdějších předpisů (člen vlády nebo vedoucí jiného ústředního správního úřadu, v jehož čele není člen vlády), nebo jím ovládaná osoba, vlastní podíl představující alespoň 25% účast společníka v obchodní společnosti. Zhotovitel bere na vědomí, že pokud je uvedené prohlášení nepravdivé, bude smlouva považována za neplatnou.

III. Předmět smlouvy

1. Zhotovitel se zavazuje provést na svůj náklad a nebezpečí pro objednatele dílo spočívající ve výrobě, dodávce, instalaci a montáži nábytku pro pracovní a šicí dílnu školy uvedené v čl. V této smlouvy (dále jen „dílo“). Bližší specifikace díla je uvedena v příloze č. 2 této smlouvy.
2. Objednatel se zavazuje provedené dílo bez vad a nedodělků převzít a zaplatit za ně zhotoviteli cenu podle čl. IV této smlouvy.
3. Účelem této smlouvy je zajištění odpovídajících podmínek vhodných pro vzdělávání žáků se speciálně vzdělávacími potřebami prostřednictvím vybudování či modernizací potřebného zázemí a vybavení pro zkvalitnění práce s těmito žáky v rámci realizace projektu „Modernizace škol a školských poradenských zařízení v rámci výzvy č. 86“, registrační číslo projektu CZ.06.2.67/0.0/0.0/18_108/0011724 (dále také jen „projekt“).

4. Zhotovitel bere na vědomí, že projekt je spolufinancován ze strukturálních fondů Evropské unie z Integrovaného regionálního operačního programu (dále jen „IROP“) v rámci výzvy č. 86 (prioritní osa 2 Zkvalitnění veřejných služeb a podmínek života pro obyvatele regionů, specifický cíl 2. 4 Zvýšení kvality a dostupnosti infrastruktury pro vzdělávání a celoživotní učení). Zhotovitel bere na vědomí, že předmětem této smlouvy jsou aktivity a výstupy, které budou tvořit součást projektu spolufinancovaného Evropskou unií v rámci IROP.

IV. Cena za dílo

1. Cena za dílo činí:

1. cena bez DPH	338 400 Kč
2. DPH ve výši 21%	71 064 Kč
3. cena celkem včetně DPH	409 464 Kč

(slovy: cena bez DPH tři sta třicet osm tisíc čtyři sta korun českých a **cena včetně DPH** čtyři sta devět tisíc čtyři sta šedesát čtyři **korun českých**).

Zhotovitel prohlašuje, že je plátcem DPH.

Podrobný rozpis ceny za dílo je uveden v příloze č. 1 této smlouvy.

2. Cena za dílo podle odst. 1 tohoto článku smlouvy zahrnuje veškeré náklady zhotovitele spojené se splněním jeho závazku z této smlouvy, tj. cenu díla včetně dopravného, práce technika, instalace a montáže apod. Cena za dílo je stanovena jako nejvýše přípustná a není ji možno překročit.
3. Je-li zhotovitel plátcem DPH, odpovídá za to, že sazba daně z přidané hodnoty bude stanovena v souladu s platnými právními předpisy; v případě, že dojde ke změně zákonné sazby DPH, je zhotovitel k ceně díla bez DPH povinen účtovat DPH v platné výši. Smluvní strany se dohodly, že v případě změny ceny díla v důsledku změny sazby DPH není nutno ke smlouvě uzavírat dodatek. V případě, že zhotovitel stanoví sazbu DPH či DPH v rozporu s platnými právními předpisy, je povinen uhradit objednateli veškerou škodu, která mu v souvislosti s tím vznikla.

V. Místo a doba plnění

1. Zhotovitel je povinen provést a předat objednateli dílo v místě plnění, kterým je budova sídla Střední školy, Základní školy a Mateřské školy, Třinec, Jablunkovská 241, příspěvkové organizace, IČO: 69610126 dále jen („uživatel“) na adrese Jablunkovská 241, Lyžbice, 739 61 Třinec.
2. Zhotovitel je povinen provést dílo do 10 týdnů od zaslání písemné výzvy k zahájení plnění.
3. Písemnou výzvou dle odst. 2 tohoto článku se rozumí oznámení zasláné zhotoviteli poštou, popř. datovou zprávou nebo e-mailem na:

e-mail: dinacentral@email.cz

adresu: Petřvald 335, 742 60

do datové schránky: ud2y28q

4. Zhotovitel je povinen dohodnout se písemně předem s uživatelem (příčemž za písemnou formu se považuje také dohoda provedena prostřednictvím e-mailu), konkrétně s jeho ředitelem nebo jím pověřenou osobou na přesných místech plnění.
5. Dílo je provedeno, je-li dokončeno a předáno objednateli. Smluvní strany se dohodly, že objednatel není povinen dílo převzít, pokud toto vykazuje vady či nedodělky.

VI.

Práva a povinnosti smluvních stran

1. Není-li stanoveno touto smlouvou výslovně jinak, řídí se vzájemná práva a povinnosti smluvních stran ustanoveními § 2586 a následujícími občanského zákoníku.
2. Zhotovitel je zejména povinen:
 - a) Provést dílo řádně a včas za použití materiálů a postupů odpovídajících právním předpisům a technickým normám ČR. Smluvní strany se dohodly na I. jakosti díla. Dílo musí odpovídat příslušným právním předpisům, normám nebo jiné dokumentaci vztahující se k provedení díla a umožňovat užívání, k němuž bylo určeno a zhotoveno.
 - b) Řídit se při provádění díla pokyny objednatele, příp. uživatele.
 - c) Umožnit objednateli kontrolu provádění díla. Pokud objednatel zjistí, že zhotovitel neprovádí dílo řádně či jinak porušuje svou povinnost, poskytne zhotoviteli lhůtu k nápravě; neučiní-li tak zhotovitel ve stanovené lhůtě, je objednatel oprávněn od smlouvy odstoupit.
 - d) Odstranit zjištěné vady a nedodělky na své náklady.
 - e) Dbát při provádění díla dle této smlouvy na ochranu životního prostředí a dodržovat platné technické, bezpečnostní, zdravotní, hygienické a jiné předpisy, včetně předpisů týkajících se ochrany životního prostředí. Objednatel požaduje minimalizaci obalové hmoty použité v rámci přepravy díla (tj. nábytku dílen) na místo plnění a následnou ekologickou likvidaci této obalové hmoty (např. formou tříděného odpadu apod.).
 - f) Provést zaměření všech potřebných rozměrů nábytku (tj. předmětu díla) v místě plnění dle čl. V odst. 1 této smlouvy.
 - g) Dohodnout s uživatelem termín dodávky, instalace, montáže a souvisejících prací na díle. Konkrétní den a hodinu, kdy bude zahájena realizace díla, je zhotovitel povinen s uživatelem dohodnout písemně dle čl. V odst. 4 této smlouvy, a to minimálně 5 kalendářních dnů před jejím zahájením, pokud obě smluvní strany neodsouhlasí termín jiný.
 - h) Zhotovitel je povinen předat uživateli veškerou (tj. kompletní) dokumentaci dodávaného technického zařízení v rámci díla.
 - i) Dohodnout s uživatelem předem, tj. před započítím instalace a montáže díla, umístění dodaného nábytku a umístit jej dle jeho pokynů. Zhotovitel je povinen předem zaměřit umístění nábytku v místě dodání (instalace). Případná drobná odchylka rozměrů od specifikace dle skutečného zaměření odsouhlaseného zástupcem uživatele nemá vliv na cenu za dílo a není potřeba uzavírat dodatek k této smlouvě (jedná se o položky díla, kde je podle přílohy č. 2 stanovena možná tolerance rozměrů). Bez předchozí dohody s uživatelem a bez zaměření umístění nábytku je objednatel oprávněn odmítnout převzetí díla. Objednatel se zavazuje zajistit na straně uživatele nezbytnou součinnost tak, aby bylo zhotoviteli umožněno provedení zaměření skutečného stavu v místě plnění.
 - j) V případech, kdy není barevnost provedení jednotlivých položek díla určena v příloze č. 2 této smlouvy, projednat s uživatelem před dodáním nábytku návrh jeho možného

barevného provedení dle požadavků definovaných v příloze č. 2 této smlouvy (ve stejné cenové kategorii – za sjednanou cenu dle čl. IV odst. 1 této smlouvy) a nechat si tento návrh uživatelem odsouhlasit. Bez předchozího odsouhlasení návrhu barevného provedení nábytku uživatelem není objednatel povinen dílo převzít.

- k) V případě znečištění prostor instalace a montáže nábytku včetně rozvodů v rámci díla provádět průběžně úklid a prostory uvést vždy do původního stavu.
 - l) Informovat objednatele o skutečnostech majících vliv na plnění této smlouvy, a to neprodleně, nejpozději následující pracovní den poté, kdy příslušná skutečnost nastane nebo zhotovitel zjistí, že by nastat mohla.
 - m) Zhotovitel je povinen řádně uchovávat v originální podobě veškerou dokumentaci související s realizací projektu včetně originálů účetních dokladů minimálně do konce roku 2028. Pokud je v českých právních předpisech stanovena lhůta delší než v evropských předpisech, musí být použita pro úschovu delší lhůta.
 - n) Zhotovitel je povinen minimálně do konce roku 2028 poskytovat požadované informace a dokumentaci související s realizací projektu v originální podobě zaměstnancům nebo zmocněncům pověřených orgánů (Centra pro regionální rozvoj, Ministerstva pro místní rozvoj České republiky, Ministerstva financí České republiky, Evropské komise, Evropského účetního dvora, Nejvyššího kontrolního úřadu, příslušného orgánu finanční správy a dalších oprávněných orgánů státní správy) a je povinen vytvořit výše uvedeným osobám podmínky k provedení kontroly vztahující se k realizaci projektu a poskytnout jim při provádění kontroly součinnost.
 - o) Předat objednateli do 3 týdnů od nabytí účinnosti této smlouvy rozpis ceny za dílo s určením samostatných věcí, souborů věcí nebo samostatných funkčních celků za účelem evidence majetku a jeho odepisování dle zákona č. 586/1992 Sb., o daních z příjmů, ve znění pozdějších předpisů a zákona č. 563/1991 Sb., o účetnictví, ve znění pozdějších předpisů. U odepisování dlouhodobého hmotného a nehmotného majetku bude uveden klasifikační kód CZ-CPA za účelem odepisování dlouhodobého hmotného a nehmotného majetku.
3. Objednatel je povinen poskytnout zhotoviteli součinnost, zejména prostřednictvím uživatele, nutnou k provedení díla.

VII.

Předání díla, vlastnické právo k předmětu díla a nebezpečí škody

1. Objednatel se zavazuje dílo převzít v případě, že bude předáno bez vad a nedodělků. O předání a převzetí díla zhotovitel sepíše **zápis o předání a převzetí díla** (dále také jen „zápis“), ve kterém objednatel prohlásí, zda dílo přejímá či nikoli. Zápis o předání a převzetí díla bude podepsán oprávněným zástupcem zhotovitele, objednatele a uživatele. Zápis o předání a převzetí díla bude vyhotoven ve třech stejnopisech, přičemž jedno vyhotovení bude určeno pro uživatele, jedno pro objednatele a jedno pro zhotovitele.
2. Zápis o předání a převzetí díla bude obsahovat:
 - a) označení předmětu smlouvy: Dodávka a instalace dílenského nábytku v rámci projektu „Modernizace škol a školských poradenských zařízení v rámci výzvy č. 86“,
 - b) označení objednatele, uživatele a zhotovitele,
 - c) číslo smlouvy o dílo a datum jejího uzavření,
 - d) název projektu: „Modernizace škol a školských poradenských zařízení v rámci výzvy č. 86“, registrační číslo projektu „CZ.06.2.67/0.0/0.0/18_108/0011724“,
 - e) místo plnění, tj. název a sídlo školy dle čl. V odst. 1 této smlouvy,

- f) název, typ a počet kusů položek součástí díla, vč. finančního vyjádření ceny za jednotlivé položky (cena bez DPH, výše DPH, cena s DPH) dle přílohy č. 1 této smlouvy,
 - g) prohlášení objednatele, že dílo přejímá (nepřejímá),
 - h) datum a místo sepsání zápisu,
 - i) jména a podpisy zástupců objednatele, uživatele a zhotovitele.
3. Zhotovitel odpovídá za to, že informace uvedené v zápise o předání a převzetí díla budou v souladu se skutečným stavem. Zhotovitel a objednatel (příp. i uživatel) jsou oprávněni vedle předepsaných náležitostí uvést v zápise o předání a převzetí díla cokoliv, co budou považovat za nutné.
4. Vlastnické právo k věci, která je předmětem díla, a nebezpečí škody na ní přechází na objednatele dnem převzetí díla objednatelem.
5. Součástí předání díla dle tohoto článku je rovněž předání dokladů, které se k dílu vztahují (záruční list, návod k použití, prohlášení o shodě apod.) v českém jazyce. Dílo musí splňovat požadavky zákona č. 22/1997 Sb., o technických požadavcích na výrobky, ve znění pozdějších předpisů.

VIII.

Platební a fakturační podmínky

1. Úhrada ceny za dílo bude provedena jednorázově po provedení díla (viz čl. V odst. 5 této smlouvy). Zálohové platby nebudou poskytovány.
2. **Je-li zhotovitel plátcem DPH**, bude podkladem pro úhradu ceny za dílo faktura, která bude mít náležitosti daňového dokladu dle zákona o DPH a náležitosti stanovené dalšími obecně závaznými právními předpisy (dále jen "faktura"). **Není-li zhotovitel plátcem DPH**, bude podkladem pro úhradu ceny za dílo faktura, která bude mít náležitosti účetního dokladu dle zákona č. 563/1991 Sb., o účetnictví, ve znění pozdějších předpisů a náležitosti stanovené dalšími obecně závaznými právními předpisy. Kromě náležitostí stanovených platnými právními předpisy pro daňový doklad/účetní doklad bude zhotovitel povinen ve faktuře uvést i tyto údaje:
- a) číslo smlouvy objednatele, číslo veřejné zakázky (tj. 044/2021), IČO objednatele,
 - b) označení předmětu smlouvy, tj. text „Dodávka a instalace dílenského nábytku v rámci projektu „Modernizace škol a školských poradenských zařízení v rámci výzvy č. 86““,
 - c) název projektu: „Modernizace škol a školských poradenských zařízení v rámci výzvy č. 86“, registrační číslo projektu „CZ.06.2.67/0.0/0.0/18_108/0011724“, a text „Spolufinancováno v rámci IROP“,
 - d) označení banky a číslo účtu, na který musí být zapláceno (pokud je číslo účtu odlišné od čísla uvedeného v čl. I odst. 2, je zhotovitel povinen o této skutečnosti v souladu s čl. II odst. 2 a 3 této smlouvy informovat objednatele),
 - e) lhůtu splatnosti faktury,
 - f) označení osoby, která fakturu vyhotovila, včetně jejího podpisu a kontaktního telefonu,
 - g) označení útvaru objednatele, který případ likviduje (**odbor evropských projektů**),
 - h) datum podpisu zápisu o předání a převzetí díla. Zápis o předání a převzetí díla bude přílohou faktury.
3. Povinnost zaplatit cenu za dílo je splněna dnem odepsání příslušné částky z účtu objednatele.

4. Lhůta splatnosti faktury činí 30 kalendářních dnů ode dne jejího doručení objednateli. Doručení faktury se provede osobně oproti podpisu zmocněné osoby objednatele nebo doručenkou prostřednictvím provozovatele poštovních služeb. Smluvní strany se dohodly na tom, že v rámci férových obchodních vztahů je zhotovitel povinen dodržovat stejnou lhůtu splatnosti faktur, která je sjednaná v rámci tohoto odstavce smlouvy mezi objednatelem i zhotovitelem, vůči svým poddodavatelům, kteří se podílejí na plnění této smlouvy.
5. Nebude-li faktura obsahovat některou povinnou nebo dohodnutou náležitost nebo bude-li chybně vyúčtována cena nebo DPH, je objednatel oprávněn fakturu před uplynutím lhůty splatnosti vrátit druhé smluvní straně k provedení opravy s vyznačením důvodu vrácení. Zhotovitel provede opravu a znovu ji doručí objednateli. Odesláním vadné faktury zpět zhotoviteli přestává běžet původní lhůta splatnosti. Nová lhůta splatnosti běží ode dne doručení opravené faktury objednateli.
6. Objednatel, příjemce plnění, prohlašuje, že plnění, které je předmětem smlouvy, nepoužije pro svou ekonomickou činnost, ale výlučně pro účely související s jeho činností při výkonu veřejné správy, při níž se nepovažuje za osobu povinnou k dani (viz § 5 odst. 3 zákona o DPH). Z uvedeného důvodu se na plnění, podléhá-li režimu přenesení daňové povinnosti dle příslušných ustanovení uvedeného zákona, tento daňový režim nevztahuje a zhotovitelem, je-li plátcem DPH, bude vystavena faktura za zdanitelné plnění včetně daně z přidané hodnoty.
7. Je-li zhotovitel plátcem DPH, uplatní objednatel institut zvláštního způsobu zajištění daně dle § 109a zákona o DPH a hodnotu plnění odpovídající dani z přidané hodnoty uhradí v termínu splatnosti faktury stanoveném dle smlouvy přímo na osobní depozitní účet zhotovitele vedený u místně příslušného správce daně v případě, že:
 - a) zhotovitel bude ke dni poskytnutí úplaty nebo ke dni uskutečnění zdanitelného plnění zveřejněn v aplikaci „Registr DPH“ jako nespolehlivý plátce, nebo
 - b) zhotovitel bude ke dni poskytnutí úplaty nebo ke dni uskutečnění zdanitelného plnění v insolvenčním řízení, nebo
 - c) bankovní účet zhotovitele určený k úhradě plnění uvedený na faktuře nebude správcem daně zveřejněn v aplikaci „Registr DPH“.

Tato úhrada bude považována za splnění části závazku odpovídající příslušné výši DPH sjednané jako součást smluvní ceny za předmětné plnění. Objednatel nenese odpovědnost za případné penále a jiné postihy vyměřené či stanovené správcem daně zhotoviteli v souvislosti s potenciálně pozdní úhradou DPH, tj. po datu splatnosti této daně.

IX.

Práva z vadného plnění, záruka za jakost

1. Dílo má vadu, jestliže neodpovídá požadavkům uvedeným v této smlouvě.
2. Objednatel má právo z vadného plnění z vad, které má dílo při převzetí objednatelem, byť se vada projeví až později. Objednatel má právo z vadného plnění také z vad vzniklých po převzetí díla objednatelem, pokud je zhotovitel způsobil porušením své povinnosti. Projeví-li se vada v průběhu 6 měsíců od převzetí díla objednatelem, má se zato, že dílo bylo vadné již při převzetí, neprokáže-li zhotovitel opak.
3. Zhotovitel poskytuje objednateli na provedené dílo záruku za jakost (dále jen „záruka“) ve smyslu § 2619 a § 2113 a násl. občanského zákoníku, a to v délce 24 měsíců (dále též „záruční doba“). Záruční doba začíná běžet dnem převzetí díla objednatelem. Záruční doba se staví po dobu, po kterou nemůže objednatel dílo řádně užívat pro vady, za které

nese odpovědnost zhotovitel. Pro nahlašování a odstraňování vad v rámci záruky platí podmínky uvedené v odst. 4 a násl. tohoto článku smlouvy.

4. Vady díla dle odst. 2 tohoto článku smlouvy a vady, které se projeví během záruční doby, budou zhotovitelem odstraněny bezplatně.
5. Veškeré vady díla je objednatel povinen uplatnit u zhotovitele bez zbytečného odkladu poté, kdy vadu zjistil, a to formou písemného oznámení (popř. e-mailem), obsahujícím co nejpodrobnější specifikaci zjištěné vady. Objednatel bude vady díla oznamovat na kontaktní údaje uvedené v čl. V odst. 3 této smlouvy.
K uplatňování vad dle tohoto odstavce je oprávněn kromě objednatele také uživatel, který bude mít předmět díla předán k hospodaření. Každé takovéto nahlášení vady se považuje za řádné uplatnění vady objednatelem ve smyslu této smlouvy.
6. Objednatel má právo na odstranění vady dodáním nové věci nebo opravou; je-li vadné plnění podstatným porušením smlouvy, má také právo od smlouvy odstoupit. Právo volby plnění má objednatel.
7. Zhotovitel je povinen odstranit vadu díla nejpozději do 30 dnů od jejího oznámení objednatelem (příp. uživatelem), pokud se smluvní strany (resp. také zhotovitel s uživatelem) v konkrétním případě nedohodnou písemně jinak.
8. Provedenou opravu vady díla zhotovitel objednateli či uživateli předá písemným protokolem.
9. Na provedenou opravu (včetně případné výměny vadné součásti díla) poskytne zhotovitel záruku v délce 24 měsíců.
10. Pokud zhotovitel neodstraní vadu díla dle lhůty uvedené v odst. 7 tohoto článku smlouvy, vyzve jej objednatel nebo uživatel opětovně k jejímu odstranění. Pokud zhotovitel neodstraní vadu díla ani v náhradní lhůtě stanovené v opakované výzvě, je objednatel nebo uživatel oprávněn nechat vadu díla odstranit prostřednictvím třetího subjektu, a to na náklady zhotovitele. Při výběru tohoto třetího subjektu bude objednatel nebo uživatel postupovat přiměřeně s péčí řádného hospodáře a takovým způsobem, který je pro odstranění vady díla obvyklý a běžný.
11. Zhotovitel je povinen uhradit objednateli škodu, která mu vznikla vadným plněním, a to v plné výši. Zhotovitel rovněž objednateli uhradí náklady vzniklé při uplatňování práv z vadného plnění.

X. Sankce

1. V případě, že zhotovitel neprovede dílo včas, je povinen zaplatit objednateli smluvní pokutu ve výši 500 Kč, a to za každý započatý den prodlení.
2. Pokud zhotovitel neodstraní vadu díla ve lhůtě uvedené v čl. IX odst. 7 této smlouvy, je povinen zaplatit objednateli smluvní pokutu ve výši 250 Kč, a to za každý započatý den prodlení.
3. Pro případ prodlení se zaplacením ceny za dílo sjednávají smluvní strany úrok z prodlení ve výši stanovené občanskoprávními předpisy.
4. Smluvní pokuty se nezapočítávají na náhradu případně vzniklé škody, kterou lze vymáhat samostatně vedle smluvní pokuty, a to v plné výši.

XI. Zánik smlouvy

1. Smluvní strany se dohodly, že smlouva zaniká:
 - a) dohodou smluvních stran.
 - b) jednostranným odstoupením od smlouvy pro její podstatné porušení druhou smluvní stranou, přičemž podstatným porušením smlouvy se rozumí zejména:
 - neprovedení díla v době plnění dle čl. V odst. 2 této smlouvy,
 - nedodržení pokynů objednatele či uživatele, právních předpisů nebo technických norem, které se týkají provádění díla,
 - nedodržení smluvních ujednání o záruce za jakost nebo o právech z vadného plnění,
 - neuhrazení ceny za dílo objednatelem po druhé výzvě zhotovitele k uhrazení dlužné částky, přičemž druhá výzva nesmí následovat dříve než 30 dnů po doručení první výzvy.
2. Objednatel je dále oprávněn od této smlouvy odstoupit v těchto případech:
 - a) bylo-li příslušným soudem rozhodnuto o tom, že zhotovitel je v úpadku ve smyslu zákona č. 182/2006 Sb., o úpadku a způsobech jeho řešení (insolvenční zákon), ve znění pozdějších předpisů (a to bez ohledu na právní moc tohoto rozhodnutí);
 - b) podá-li zhotovitel sám na sebe insolvenční návrh.
3. Pro účely této smlouvy se pod pojmem „bez zbytečného odkladu“ dle § 2002 občanského zákoníku rozumí „nejpozději do 3 týdnů“.

XII. Závěrečná ustanovení

1. Tato smlouva nabývá platnosti dnem jejího podpisu oběma smluvními stranami a účinnosti dnem, kdy vyjádření souhlasu s obsahem návrhu smlouvy dojde druhé smluvní straně, nestanoví-li zákon č. 340/2015 Sb., o zvláštních podmínkách účinnosti některých smluv, uveřejňování těchto smluv a o registru smluv (zákon o registru smluv), ve znění pozdějších předpisů (dále jen „zákon o registru smluv“), jinak. V takovém případě nabývá smlouva účinnosti nejdříve dnem jejího uveřejnění v registru smluv.
2. Smluvní strany se dohodly, že uveřejnění této smlouvy ve smyslu zákona o registru smluv, provede v souladu se zákonem objednatel.
3. Doplnění nebo změnu této smlouvy lze provádět jen se souhlasem obou smluvních stran, a to pouze formou písemných, vzestupně číslovaných dodatků.
4. Zhotovitel nemůže bez souhlasu objednatele postoupit svá práva a povinnosti plynoucí z této smlouvy třetí osobě.
5. Tato smlouva je vyhotovena v 4 stejnopisech s platností originálu, přičemž objednatel obdrží 3 a zhotovitel 1 její vyhotovení.
6. Smluvní strany shodně prohlašují, že si tuto smlouvu před jejím podpisem přečetly a že byla uzavřena po vzájemném projednání podle jejich pravé a svobodné vůle, určitě, vážně a srozumitelně, nikoliv v tísní nebo za nápadně nevýhodných podmínek, a že se dohodly o celém jejím obsahu, což stvrzují svými podpisy.
7. Osobní údaje obsažené v této smlouvě budou objednatelem zpracovávány pouze pro účely plnění práv a povinností vyplývajících z této smlouvy; k jiným účelům nebudou tyto osobní údaje objednatelem použity. Objednatel při zpracovávání osobních údajů dodržuje

platné právní předpisy. Podrobné informace o ochraně osobních údajů jsou uvedeny na oficiálních webových stránkách Moravskoslezského kraje.

8. Nedílnou součástí této smlouvy jsou následující přílohy:

Příloha č. 1: Seznam zboží a kalkulace ceny

Příloha č. 2: Technická specifikace

9. Doložka platnosti právního jednání dle § 23 zákona č. 129/2000 Sb., o krajích (krajské zřízení), ve znění pozdějších předpisů:

K uzavření této smlouvy má objednatel souhlas rady kraje udělený usnesením č. 20/1248 ze dne 14.6.2021.

- 1 .07. 2021

V Ostravě dne:



za objednatele

prof. Ing. Ivo Vondrák, CSc.
hejtman kraje



Příloha č. 1 Smlouvy - Seznam položek a kalkulace ceny

Součástí dodávky je doprava, vynáška, montáž, montážní instalační materiál, instalace, úklid a základní proškolení obsluhy.
Celková cena díla se skládá pouze z níže uvedených položek, veškeré vedlejší náklady budou součástí ceny těchto položek.

Střední škola, Základní škola a Mateřská škola, Třinec, Jablunkovská 241, příspěvková organizace

Pracovní dílna a přípravná

č. pol.	Název položky	počet kusů	Cena za 1 ks v Kč			Cena celkem v Kč		
			bez DPH	DPH	s DPH	bez DPH	DPH	s DPH
1	pracovní stůl - ponk 2000x700	4	16 400	3 444	19844	65600	13776	79376
2	Pracovní stůl - ponk 2000x800	2	17 600	3 696	21296	35200	7392	42592
3	Pracovní stolička	9	1 300	273	1573	11700	2457	14157
4	Skříň mobilní	1	5 800	1 218	7018	5800	1218	7018
5	Policová skříň	2	4 600	966	5566	9200	1932	11132
6	Závěsný perfopanel na stěnu	1	2 100	441	2541	2100	441	2541
7	Skříň dvoudvěřová	2	5 800	1 218	7018	11600	2436	14036
8	Závěsná policová skříň	4	5 400	1 134	6534	21600	4536	26136
9	Skříň dvoudvěřová	3	7 400	1 554	8954	22200	4662	26862
10	Nástavec na skříň	3	3 000	630	3630	9000	1890	10890
11	Žebřík nábytkový	1	2 500	525	3025	2500	525	3025
12	Stůl pod stojanovou vrtačku	1	8 600	1 806	10406	8600	1806	10406
Celkem za pracovní dílnu						205 100,00	43 071,00	248 171,00

Šicí dílna

č. pol.	Název položky	počet kusů	Cena za 1 ks v Kč			Cena celkem v Kč		
			bez DPH	DPH	s DPH	bez DPH	DPH	s DPH
1	Stohovatelný pojízdný stůl	5	8 600	1 806	10406	43000	9030	52030
2	Žákovská židle	11	2 600	546	3146	28600	6006	34606
3	Učitel'ský stůl	1	3 100	651	3751	3100	651	3751
4	Pojízdný zásuvkový kontejner	1	4 600	966	5566	4600	966	5566
5	Mobilní skříň	1	5 800	1 218	7018	5800	1218	7018
6	Skříň atyp	1	16 700	3 507	20207	16700	3507	20207
7	Skříň vysoká - otevřená	2	3 400	714	4114	6800	1428	8228
8	Skříň vysoká - dveře	2	5 800	1 218	7018	11600	2436	14036
9	Skříň otevřená závěsná	2	5 400	1 134	6534	10800	2268	13068
10	Šatní panel	1	2 300	483	2783	2300	483	2783
Celkem za šicí dílnu						133 300,00	27 993,00	161 293,00

CENA CELKEM ZA OBĚ DÍLNY	338 400,00	71 064,00	409 464,00
---------------------------------	-------------------	------------------	-------------------

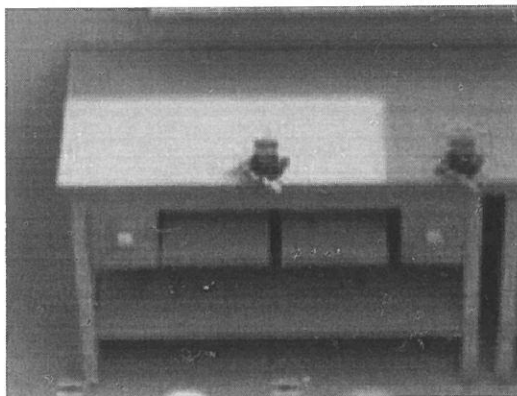
Příloha č. 2 Smlouvy – Technická specifikace nábytku

- Pokud není uvedeno výslovně v textu specifikace jinak, jedná se o minimální technické parametry a je možno nabídnout zboží s parametry lepšími.
- Rozměrové odchylky či odlišnosti detailů technického řešení od níže uvedené specifikace vedoucí ke zlepšení užitných vlastností jsou v průběhu realizace možné, po odsouhlasení objednatelem.
- Před výrobou je nutné zaměření na místě a bude dohodnuto technické řešení detailů dle skutečnosti přímo v dílnách.
- Součástí dodávky/předání budou veškeré dokumenty, technické listy apod. dokladující splnění technických požadavků definovaných touto specifikací.
- Jedná se o výrobu na míru potřebám škol a dispozičním možnostem daných prostor. Tolerance rozměrů je dána normami ČSN: ČSN 91 0001 Dřevěný nábytek – Technické požadavky, případně u kovového nábytku normou ČSN 91 0030 Kovový nábytek – Základní ustanovení.
- Nábytek (korpusy skříní, mezistěny, police, dveře a šuplíky) bude vyroben z oboustranně laminované dřevotřískové desky (DTDLD) o tloušťce min. 18 mm, pokud není ve specifikaci u jednotlivých položek níže uvedeno jinak.
- Všechny níže uvedené skříně, skříňky, nástavce na skříně a pojízdný zásuvkový kontejner budou opatřeny zadní stěnou (zády) vyrobenou z laminované dřevotřískové desky (DTDLD) o tloušťce min. 12 mm.
- Pro výrobu nábytku z DTDLD bude splněna certifikace FSC (Forest Stewardship Council) nebo PEFC (Programme for the Endorsement of Forest), které zaručují, že při výrobě bylo použito dřevo nebo dřevní odpad z lesů, které jsou obhospodařovány trvale udržitelným způsobem.
- Barevné provedení nábytku - dekory lamina budou upřesněny před vlastní realizací objednatelem dle vzorníku dodavatele (bude nabídnuto min. 10 dekorů dřeva a min. 10 barevných dekorů).
- Všechny viditelné hrany, dveře a čela zásuvek, pracovní desky stolů —2 mm ABS hrana (barva — možnost výběru ze vzorníku) s opracovanou hranou r 2 mm, ostatní hrany ABS min. 1 mm.
- Všechny hrany lepeny voděodolným lepidlem PUR technologií nebo bezspárovou aplikací hrany.
- Povrchová úprava kovových částí nábytku, židlí—elektrostatický nanosený vypalovací email—barva a odstín budou vybrány ze vzorníku barev RAL před vlastní realizací.
- Stoly, skříně (pevně stojící) – rektifikace pro vyrovnání nerovnostní podlahy.
- Veškeré dřevěné konstrukční spoje —nerozebiratelné —kolíkové nebo lamelové lepené spoje.
- Stavitelné police s podpěrkami proti vysunutí, vrtaný rastr s roztečí max. 30 mm po celé vnitřní délce skříňky min. ve 2 řadách.
- Zásuvky - kovové kolečkové samodovírací plnovýsuvné pojezdy s aretací proti úplnému vysunutí, nosnost min. 20 kg.
- Dveře zavěšeny na niklovaných samodovíracích závěsech.
- Dveře i zásuvky vybaveny integrovanými tlumiči dorazů.
- Úchytka na dveřích a zásuvkách kovové (satin chrom), znemožňující zachytávání oděvů, rozteč 160 mm—možnost výběru uživatelem ze vzorníku (min. 5 typů).
- Dílo bude předáno jako funkční celek.
- Všechny uvedené obrázky jsou pouze ilustrační.

Pracovní dílna

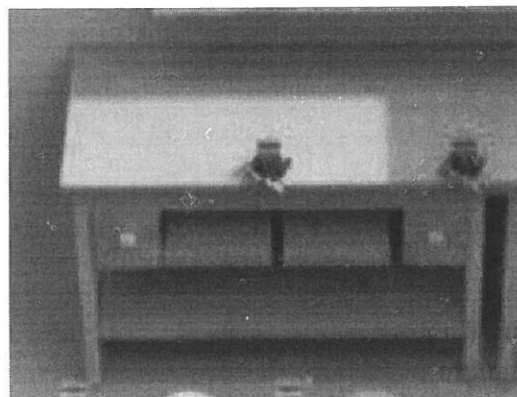
Položka č. 1 - pracovní stůl - ponk 2000 x 700

- stůl pro dva žáky
- rozměry (š x h x v) 2 000 x 700 x 840 mm
- rám + nohy jekl 60 x 60 mm
- podnož pevná, svařovaná
- pracovní deska buková spárovka, tl. 40 mm
- 2 menší police dle obrázku z bukové spárovky, tl. 40 mm
- 1 větší police dle obrázku z bukové spárovky, tl. 40 mm
- světlá výška šuplíku 180 mm
- světlá šířka šuplíku 460 mm
- 2 šuplíky pro uložení nářadí,
- materiál šuplíků DTDL tl. min. 22 mm
s povrchovou úpravou - HPL laminát tl. min. 1 mm, hladký
- 2 posuvné podložky pod svěrák (šířka čelistí svěráku je 100 mm)
- povrchová úprava podnoží - práškový vypalovací lak, barva šedá RAL 7035
- obrázek je pouze ilustrační



Položka č. 2 - Pracovní stůl - ponk 2 000 x 800

- rozměry (š x h x v) 2 000 x 800 x 840 mm
- stůl pro dva žáky
- rám + nohy jekl 60 x 60 mm
- podnož pevná, svařovaná
- pracovní deska buková spárovka, tl. 40 mm
- 2 menší police z bukové spárovky, tl. 40 mm
- 1 větší police z bukové spárovky, tl. 40 mm
- 2 šuplíky pro uložení nářadí,
- materiál šuplíků DTDL tl. min. 22 mm
s povrchovou úpravou - HPL laminát tl. min. 1 mm, hladký
- světlá výška šuplíku 180 mm
- světlá šířka šuplíku 460 mm
- 2 posuvné podložky pod svěrák (šířka čelistí svěráku je 100 mm)
- povrchová úprava podnoží práškový vypalovací lak, barva šedá RAL 7035
- obrázek je pouze ilustrační



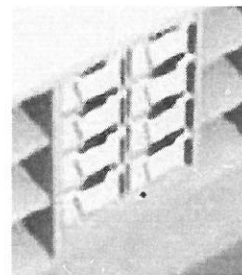
Položka č. 3 - Pracovní stolička

- kruhový překližkový sedák
- barva buk z min. 17-vrstvé překližky
- výškově stavitelná v rozsahu min. 420-570 mm
- plynový píst
- nosnost min. 120 kg
- podnož je chromový kříž s kluzáky nebo kolečky
- obrázek je pouze ilustrační



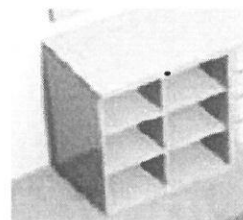
Položka č. 4 Skříň mobilní

- rozměry (š x h x v) 700 x 500 x 850 mm
- jedná se pouze o část s plastovými boxy viz ilustrační obrázek
- skříň bude rozdělena mezistěnou
- 8 plastových výsuvných boxů ve vodících lištách, barva modrá
- korpus i záda v barvě buk
- obrázek je pouze ilustrační



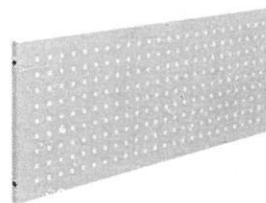
Položka č. 5 - Policová skříň

- rozměry (š x h x v) 700 x 500 x 850 mm
- poličky dle ilustračního obrázku s mezistěnou 2 x 3
- korpus i záda v barvě buk
- obrázek je pouze ilustrační



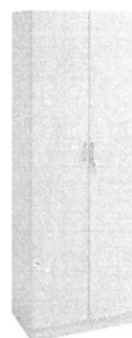
Položka č. 6 - Závěsný perforovaný panel na stěnu

- rozměry (š x h x v) 1 950 x 800 mm
- perforovaný panel z ocelového plechu pro zavěšení na zeď
- závěsný program na perforovaný panel min. 44 ks
- sada pro uchycení ke zdi
- barva šedá RAL 7035
- obrázek je pouze ilustrační



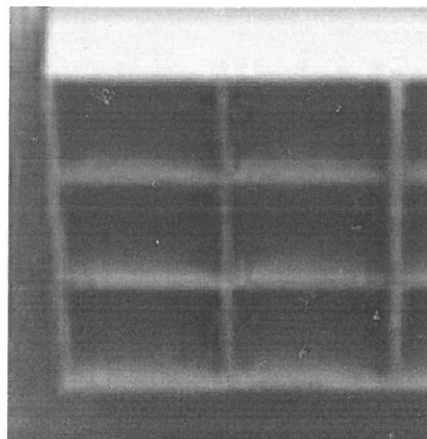
Položka č. 7 - Skříň dvoudveřová

- rozměry (š x h x v) 800 x 500 x 2 000 mm
- 2-dveřová + pevná mezistěna
- 4 nastavitelné police v každé části
- záda z laminované dřevotřískové desky v tl. min. 12 mm uchycené v drážce
- uzamykatelná na cylindrický zámek, 2 klíče
- sada pro uchycení ke zdi
- korpus, dveře, záda i police v barvě buk
- obrázek je pouze ilustrační



Položka č. 8 - Závěsná policová skříň

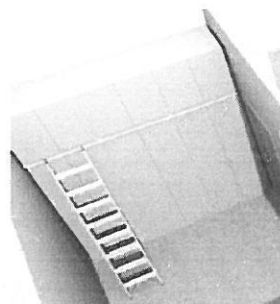
- rozměry (š x h x v) 800 x 300 x 800 mm
- závěsná policová skříň otevřená s mezistěnou
- rozmístění polic 2 x 3
- sada pro uchycení ke zdi
- korpus, záda i police v barvě buk
- obrázek je pouze ilustrační



Přípravna

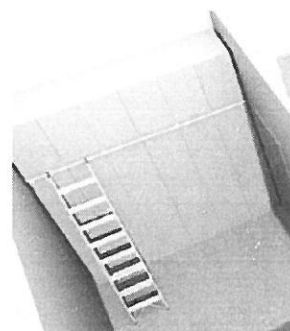
Položka č. 9 - Skříň dvoudvěřová

- rozměry (š x h x v) 800 x 500 x 2 000 mm
- nutné zaměření před realizací, odchylka rozměrů $\pm 5 \%$
- 2-dvěřová + pevná mezistěna
- 4 nastavitelné police v každé části
- uzamykatelná na cylindrický zámek, dva klíče
- sada pro uchycení ke zdi
- korpus, dveře, záda i police v barvě buk
- obrázek je pouze ilustrační



Položka č. 10 - Nástavec na skříň

- rozměry (š x h x v) 800 x 500 x 800 mm
- nutné zaměření před realizací, odchylka rozměrů $\pm 5 \%$
- skříň 2-dvěřová + pevná mezistěna
- součástí skříňe je po celé délce sokl osazený kovovými vodícími tyčemi pro možnost upevnit nábytkový žebřík – průměr min. 38 mm, povrchová úprava práškový vypalovací lak, barva šedá RAL 7035
- uzamykatelná na cylindrický zámek, dva klíče
- sada pro uchycení ke zdi
- korpus, dveře, záda i police v barvě buk
- obrázek je pouze ilustrační



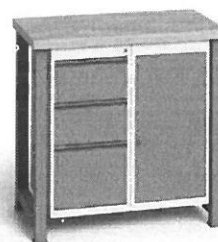
Položka č. 11 - Žebřík nábytkový

- výška žebříku 2 170 mm, šířka min. 300 mm
- nutné zaměření před realizací, odchylka rozměrů $\pm 5 \%$
- včetně háků pro vodící tyč
- vodorovné nášlapné stupně
- kovový žebřík, povrchová úprava práškový vypalovací lak, barva šedá RAL 7035
- nosnost min. 130 kg

položka je kompatibilní s položkami č. 9 a 10

Položka č. 12 - Stůl pod stojanovou vrtačku

- rozměry (š x h x v) 700 x 860 x 700 mm
- plechová skříň s pracovní deskou
- konstrukce stolu je vyrobena z profilů ošetřených práškovou barvou v odstínech RAL dle výběru
- nohy o průřezu 30 x 30 mm
- výztuhy o průřezu 40 x 20 mm
- tloušťka plechu min. 2 mm
- 3 šuplíky dle vizualizace
- pracovní deska buková spárovka v tl. 40 mm
- 1 skříňka pro uložení nástrojů se 2 policemi
- cylindrický zámek se dvěma klíči na zásuvky
- barevné provedení čela zásuvek a skříňky modrá RAL 5012, konstrukce šedá RAL 7035
- obrázek je pouze ilustrační

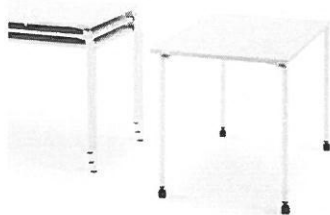


Šicí dílna

Barva lamina a kovových a plastových částí bude dohodnuta při zaměření.

Položka č. 1 - Stohovatelný pojízdný stůl

- rozměry (š x h x v) 1 400 x 700 x 760 mm
- pracovní desky stolů – tl. min. 22 mm, DTDL
- povrch pracovních desek - HPL laminát tl. min. 1 mm, hladký
- pojízdný stůl na kolečkách - blokovací
- podpůrná kovová konstrukce po celém obvodu
- povrchová úprava kovového podnoží práškový vypalovací lak
- barva pracovní desky a podnoží bude dohodnuta při zaměření
- obrázek je pouze ilustrační



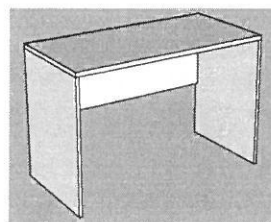
Položka č. 2 - Žákovská židle

- otočná výškově stavitelná
- složená z kovového pětiramenného kříže opatřeného kluzáky
- plynový píst pro snadné nastavení výšky sedu v rozmezí min. 450 - 580 mm od podlahy
- ergonomický plastový jednodílný šálový sedák
- opěrák s otvorem v opěradle pro jednoduché uchopení
- plast je polypropylenový se vzduchovým polštářem
- snadno omyvatelný s jemnou strukturou bez horní perforace a drážek
- nosnost min. 120 kg
- barva bude dohodnuta při zaměření
- obrázek je pouze ilustrační



Položka č. 3 - Učitelův stůl

- rozměry (š x h x v) 1 300 x 600 x 760 mm
- pracovní deska stolu – tl. min. 22 mm, DTDL
- povrch pracovní desky - HPL laminát tl. min. 1 mm, hladký
- bočnice a zadní deska LTD v tl. min. 18 mm
- výřez na kabely v pracovní desce, umístění bude dojednáno při zaměření
- barva bude dohodnuta při zaměření
- obrázek je pouze ilustrační



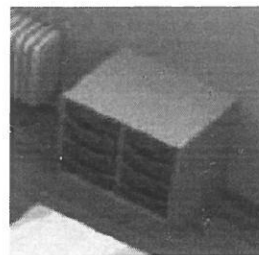
Položka č. 4 - Pojízdný zásuvkový kontejner

- rozměry (š x h x v) 450 x 507 x 480 mm
- pojízdný kontejner k učitelůvemu stolu
- 4 zásuvky
- uzamykatelný na cylindrický zámek, 2 klíče
- barva kontejneru bude dohodnuta při zaměření
- obrázek je pouze ilustrační



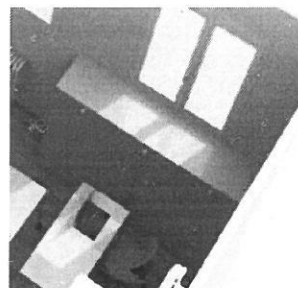
Položka č. 5 - Mobilní skříň

- rozměry (š x h x v) 700 x 500 x 850 mm
- 8 plastových výsuvných boxů stejné velikosti ve vodících lištách
- skříň bude rozdělena mezistěnou
- na kolečkách, blokovací
- barva korpusu a plastových boxů bude dohodnuta při zaměření
- obrázek je pouze ilustrační



Položka č. 6 - Skříň atyp

- rozměry (š x h x v) 2300x500x1300 mm
- nutné zaměření před realizací, odchylka rozměrů $\pm 5\%$
- slouží jako krycí část s technickými dvířky a policemi, kryje rozvod vody v rohové části učebny, potřeba zaměření
- 3 zásuvky nahoře vedle sebe
- dole dvoudveřová skříň s mezistěnou, plné dveře
- 3 přestavitelné police v každé části
- barva skříňe včetně polic bude dohodnuta při zaměření
- obrázek je pouze ilustrační



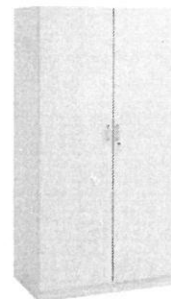
Položka č. 7 - Skříň vysoká - otevřená

- rozměry (š x h x v) 800 x 500 x 2 000 mm
- otevřený regál policový
- 4 přestavitelné police
- policová podpěra proti vysunutí
- sada pro uchycení ke zdi
- barva korpusu a polic bude dohodnuta při zaměření
- obrázek je pouze ilustrační



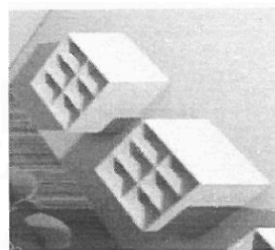
Položka č. 8 Skříň vysoká - dveře

- rozměry (š x h x v) 800 x 500 x 2000 mm
- 2 plné dveře
- 5 přestavitelných polic
- policová podpěra proti vysunutí
- uzamykatelná na cylindrický zámek, 2 klíče
- sada pro uchycení ke zdi
- barva korpusu, dveří a polic bude dohodnuta při zaměření
- obrázek je pouze ilustrační



Položka č. 9 - Skříň otevřená závěsná

- rozměry (š x h x v) 800 x 300 x 800 mm
- skříňka rozdělena mezistěnou
- nástavec připevněný na zeď
- otevřený regál s mezistěnou
- počet polic 2 x 3 dle ilustračního obrázku
- sada pro uchycení ke zdi
- barva korpusu, mezistěny a polic bude dohodnuta při zaměření
- obrázek je pouze ilustrační



Položka č. 10 - Šatní panel

- rozměry (š x h x v) 300 x 1000 mm
- korpus z oboustranně laminovaných dřevotřískových desek v tl. min. 18 mm
- 5 háčků
- sada pro uchycení ke zdi
- barva panelu bude dohodnuta při zaměření
- obrázek je pouze ilustrační

