

SPECIFIKACE PRAVIDELNÝCH ÚKLIDOVÝCH PRACÍ

Budova Katastrálního pracoviště v Podzimní ulici č. 26 v Jablonci nad Nisou

I. ROZSAH ÚKLIDOVÝCH PRACÍ.

1) Denní úklid:

Kategorie prostor A - úklid kanceláří, zasedacích místností, vyřizování stran.

- 1.1. Mokrý stírání podlah včetně odstraňování skvrn, podlahová plocha 296 m².
- 1.2. Vysávání koberce místnosti č. 117, podlahová plocha 32 m².
- 1.3. Vyprázdnění nádob na odpad včetně doplnění a dodávky mikroténových sáčků do odpadových nádob, utření nádob v případě potřeby, přesun odpadu na určené místo.
- 1.4. Otírání prachu z nábytku a volných ploch (stoly, židle, skříně, vnitřní parapety, apod.).
- 1.5. Vyprázdnění skartátorů včetně doplnění a dodávky mikroténových sáčků a přesunu odpadu na určené místo v případě jejich naplnění do $\frac{3}{4}$, počet kusů.

Kategorie prostor B - úklid vnitřních chodeb, haly, zádveří, schodišť.

- 1.6. Mokrý stírání podlah včetně čištění rohožek, podlahová plocha 266 m².
- 1.7. Vysátí všech čistících zón.
- 1.8. Omytí a leštění 7ks vstupních prosklených dveří a prosklených dveří včetně klik a madel v prostorách přístupných veřejnosti.
- 1.9. Dezinfekce rizikových ploch (kliky dveří, madla, vypínače).
- 1.10. Vyprázdnění nádob na odpad včetně doplnění a dodávky mikroténových sáčků do odpadových nádob, utření nádob v případě potřeby, přesun odpadu na určené místo.

Kategorie prostor C - úklid kuchyněk.

- 1.11. Mokrý stírání podlah dezinfekčním roztokem včetně odstraňování skvrn, 2 kuchyňky, podlahová plocha 6 m².
- 1.12. Běžné omytí baterií, dřezů včetně odkapávacích ploch a 2 ks kuchyňských desek dezinfekčním roztokem v kuchyňkách.
- 1.13. Odstranění ohmatů a skvrn ze skel, zrcadel, dveří, vnějších ploch kuchyňského nábytku, obkladů a omyvatelných stěn ve 2 kuchyňkách.
- 1.14. Vyprázdnění nádob na odpad včetně doplnění a dodávky mikroténových sáčků do odpadových nádob, utření nádob v případě potřeby, přesun odpadu na určené místo.
- 1.15. Čištění a dezinfekce rizikových ploch (kliky dveří, madla skříní, vnější úchyty ledniček, mikrovlnných trub, rychlovarných konvic).
- 1.16. Vlhké stírání a leštění obkladů a omyvatelných stěn.

Kategorie prostor D - úklid WC, umývár a sprchových koutů.

- 1.17. Vlhké vyčištění celé podlahové plochy dezinfekčním roztokem včetně odstraňování skvrn, podlahová plocha 41 m².
- 1.18. Dezinfekce úchyťových míst (baterií, zásobníků mýdel, splachovadel, klik apod.);
- 1.19. Omytí 9 ks toaletních mís včetně prkýnek, 1 ks bidetu a 2 ks pisoárů dezinfekčním roztokem, a to jak zevnitř, tak zvenčí.
- 1.20. Běžné omytí 9 ks umyvadel, 2 ks výlevek včetně vodovodních baterií;
- 1.21. Odstranění ohmatů a skvrn z obkladů a omyvatelných stěn;
- 1.22. Odstranění prachu z vypínačů, zásuvek, ostatního zařízení na stěnách, vnitřních parapetů, z radiátorů a trubek ústředního topení.

- 1.23. Vyprázdnění nádob na odpad včetně doplnění a dodávky mikroténových sáčků do odpadových nádob, utření nádob v případě potřeby, přesun odpadu na určené místo počet kusů.
- 1.24. Doplnění a dodávka mikroténových sáčků do odpadkových nádob na hygienické potřeby na dámských WC, přesun odpadu na určené místo počet kusů.

Kategorie prostor H - úklid pozemkových knih, spisoven, dokumentací, skladů, technických místností.

- 1.25. Mokrý stírání podlah místností včetně odstraňování skvrn, podlahová plocha 109 m².
- 1.26. Vyprázdnění nádob na odpad místností včetně doplnění a dodávky mikroténových sáčků do odpadových nádob, utření nádob v případě potřeby, přesun odpadu na určené místo.
- 1.27. Otírání prachu z nábytku a volných ploch (stoly, židle, skříně, vnitřní parapety, radiátory a trubky ústředního topení apod.).

Kategorie prostor I - úklid venkovních pozemků:

- 1.28. Mytí venkovního prostoru závětrí včetně mytí, čištění a vysávání rohoží a odstraňování smetí pod rohoží, plocha 6 m².
- 1.29. Úklid sběrného místa komunálního odpadu, plocha 5 m².

2) Týdenní úklid:

Kategorie prostor A - úklid kanceláří, zasedacích místností, vyřizování stran.

- 2.1. Vysávání koberců kanceláří, podlahová plocha 71 m².
- 2.2. Otírání prachu z vypínačů, zásuvek a ostatního zařízení na stěnách.
- 2.3. Otírání prachu z vnitřních parapetů, radiátorů a trubek ústředního topení.

Kategorie prostor B - úklid vnitřních chodeb, haly, zádveří, schodišť.

- 2.4. Otírání prachu z nábytku a volných ploch (stoly, židle, skříně, vnitřní parapety, radiátory a trubky ústředního topení apod.).
- 2.5. Otírání prachu z vypínačů, zásuvek a ostatního zařízení na stěnách.
- 2.6. Mytí a čištění zábradlí včetně madel a výplní.

Kategorie prostor D - úklid WC, umývárny a sprchových koutů.

- 2.7. Omytí 4 ks sprchových koutů včetně vodovodních baterií dezinfekčním roztokem;
- 2.8. Vlhké stírání a leštění obkladů a omyvatelných stěn.
- 2.9. Otírání prachu z vypínačů, zásuvek a ostatního zařízení na stěnách.
- 2.10. Otírání prachu z vnitřních parapetů, radiátorů a trubek ústředního topení.
- 2.11. Mytí a leštění zrcadel na WC, 4 ks .

Kategorie prostor H - úklid pozemkových knih, spisoven, dokumentací, skladů, technických místností.

- 2.12. Mokrý stírání podlah spisoven č. 105, 109 a 115 včetně odstraňování skvrn, podlahová plocha 73 m².
- 2.13. Vysávání koberců spisovny č. 215, podlahová plocha 5 m².
- 2.14. Odstranění prachu z vypínačů, zásuvek a ostatního zařízení na stěnách.
- 2.15. Otírání prachu z nábytku a volných ploch (stoly, židle, skříně, vnitřní parapety, radiátory a trubky ústředního topení apod.).
- 2.16. Vyprázdnění nádob na odpad spisoven č. 105, 109 a 115 včetně doplnění a dodávky mikroténových sáčků do odpadových nádob, utření nádob v případě potřeby, přesun odpadu na určené místo počet kusů.

3) Měsíční úklid:

Kategorie prostor A - úklid kanceláří, zasedacích místností, vyřizování stran.

- 3.1. Celoplošné omytí skříní.
- 3.2. Vysávání prachu z křesel a židlí, otření podnoží otočných židlí, vysání čalouněných povrchů.
- 3.3. Omytí neprosklených dveří včetně zárubní.
- 3.4. Ometení pavučin.
- 3.5. Vlhké stírání vnějších ploch nábytku s použitím vhodného prostředku na daný materiál.

Kategorie prostor B - úklid vnitřních chodeb, haly, zádveří, schodišť.

- 3.6. Omytí neprosklených dveří včetně zárubní.
- 3.7. Ometení pavučin.

Kategorie prostor C - úklid kuchyněk.

- 3.8. Celoplošné omytí skříní, vlhké stírání vnějších ploch nábytku.
- 3.9. Ometení pavučin.
- 3.10. Omytí neprosklených dveří včetně zárubní.

Kategorie prostor D - úklid WC, umývárén a sprchových koutů.

- 3.11. Celoplošné omytí a vyleštění umyvadel, včetně sifonů a přívodních armatur, WC mís včetně splachovadel dezinfekčním prostředkem.
- 3.12. Ometení pavučin.
- 3.13. Omytí neprosklených dveří včetně zárubní počet kusů.

Kategorie prostor H - úklid pozemkových knih, spisoven, dokumentací, skladů, technických místností.

- 3.14. Ometení pavučin.
- 3.15. Otírání prachu z regálů všech spisoven a skladů.
- 3.16. Omytí neprosklených dveří včetně zárubní.

4) Mimořádný úklid

- 4.1. Mokrý stírání podlah po zvýšeném znečištění (provedení stavebních prací, havárie vody a kanalizace apod.).
- 4.2. Oboustranné mytí oken, rámu a venkovních parapetů včetně přemístění nábytku, 41 ks
28 ks – 235x240cm
2 ks – 115x240cm
7 ks – 145x240cm
4 ks – 95x240cm
- 4.3. Čištění horizontálních hliníkových žaluzií, 55ks.
- 4.4. Voskování lina a PVC včetně přemístění nábytku – kanceláře, dokumentace, pozemková kniha a spisovny, podlahová plocha 467 m².
- 4.5. Strojové umytí a vyčištění keramické dlažby podlah chodeb, vchodu a čekáren 220 m².
- 4.6. Mokrý čištění koberců včetně přemístění nábytku, podlahová plocha 108 m².
- 4.7. Čištění stropních svítidel osvětlení.

II. UPŘESNĚNÍ PROVÁDĚNÍ ÚKLIDOVÝCH PRACÍ.

1) Hygienické prostředky.

Na WC budou dodávány a průběžně doplňovány hygienické prostředky:

- dvouvrstvý vymačkávaný měkký bílý toaletní papír pro 9 ks záchodových mís a 1 ks bidetu, průměr role 280 mm, 1 zásobník na každém WC, předpoklad 1x denně;
- tekuté mýdlo do 4 ks zásobníků o objemu 1 litr – předpoklad 1x denně;
- papírové utěrky do 4 ks zásobníků, předpoklad 1x denně;

- osvěžovače vzduchu 4 ks náplní do strojů - předpoklad 1x měsíčně.

Dodavatel je povinen toaletní papír, tekutá mýdla a osvěžovače vzduchu doplňovat průběžně v dostatečném množství tak, aby byly na WC a v umývárkách vždy k dispozici a nedocházelo k jejich spotřebování. Případné vady v dodávce toaletního papíru se dodavatel zavazuje odstranit nejpozději do 1 (jedné) hodiny po jejich nahlášení objednatelem.

2) Mokrý stírání podlah.

Mokrý stírání podlah bude prováděno mycími, čistícími a dezinfekčními prostředky vhodnými pro jednostupňové či dvoustupňové vytírání a vhodnými k ošetření jednotlivých povrchů podlah. Před zahájením stírání budou podlahy zbaveny hrubých pevných částic (kamení, písek apod.) zametením nebo vysátím. Setřené podlahy budou bez viditelných souvislých stop po mopu či jiném vytíracím nástroji. K zabránění úrazu je dodavatel povinen před zahájením mokrého stírání podlah na každém podlaží umístit viditelně cedule „Pozor mokrá podlaha, nebezpečí uklouznutí“. Cedule budou umístěny na určených místech do uschnutí mokřích podlah.

3) Vysávání podlah.

Vysávání textilních povrchů podlah bude prováděno vhodnými úklidovými prostředky s kvalitní filtrací a systémem pro zachycování prachu, s bezpečnou a bezprašnou manipulací a s dostatečným sacím výkonem. Po vysátí nebudou textilní povrchy podlah vykazovat nevyfluxované pruhy, prach, smetí, zašlapanou špinu, kamínky či písek.

4) Mytí vybavení budov.

K mytí dřezů, kuchyňských linek, vodovodních baterií, WC mís, pisoárů, bidetů apod. budou používány vhodné prostředky neobsahující abraziva, aby nedocházelo k poškození vybavení budovy. Po provedeném omytí bude vybavení čisté bez skvrn.

5) Otírání prachu z nábytku.

Prach bude otírán z kancelářského vybavení (stoly, židle, skříně, police apod.) z volných ploch včetně nohou, otočných základů a podpěr a z vybavení. Setřené plochy nebudou vykazovat viditelné stopy po otření. Prach nebude otírán z výpočetní techniky, z telefonů a

Likvidace odpadu.

Odpad z odpadkových košů bude přesunut na určené místo v přízemí budovy. Do odpadkových košů budou doplněny mikrotenové sáčky dodané dodavatelem.

6) Vylévání odpadních vod.

Vody znečištěné úklidovými pracemi bez hrubých pevných částic (kamení, písek apod.) budou vylévány výhradně do záchodových mís. Je zakázáno tyto vody vylévat do dřezů, a umyvadel.

7) Mimořádné úklidové služby.

Mytí oken bude prováděno z obou stran bez demontáže. Mytím oken se rozumí oboustranné omytí skel a rámců oken a venkovních a vnitřních parapetů. Čištění horizontálních hliníkových žaluzií bude prováděno vhodnými, k tomu určenými prostředky, aby nedošlo k jejich poškození. Voskování PVC podlah bude provedeno nanesením tvrdého vosku po předchozím strhnutí původních vosků a řádném předmytí podlah. Mokrý čišťení koberců bude prováděno extrakční metodou mokrou formou, kdy je čistící roztok pod tlakem vpraven hluboko do vlákna čištěného materiálu, nečistota je rozpuštěna a následně vysávána do sběrné nádoby. Strojovým čištěním zátěžové dlažby podlah se rozumí intenzivní čištění a důkladné odstranění všech vodou nerozpustných a hluboko usazených nečistot, skvrn a fleků a povrchová ochrana dlažby. Nutné přemístění nábytku a zařízení před zahájením mytí oken, voskování podlah, strojového mytí dlažby, mokrého vysávání koberců a vrácení nábytku po provedení prací na původní místo zajistí dodavatel. Čištění svítidel umělého osvětlení bude prováděno odstraněním prachu z krytů těles a kovových mřížek bez demontáže.

III. TERMÍNY PROVÁDĚNÍ ÚKLIDOVÝCH PRACÍ.

1) Denní úklidové práce.

Pravidelné denní úklidové práce dle čl. I. odst. 1) budou probíhat v pracovní dny v době od 6.30 hod. - 12.00 hodin. Úklid prostor přístupných veřejnosti v 1. nadzemním podlaží bude ukončen nejpozději do 8.00 hod. Doplnování hygienických prostředků bude probíhat v rámci denního úklidu v době od 06,00 do 14,00 hodin.

2) Týdenní úklidové práce.

Týdenní úklidové služby dle čl. I. odst. 2) budou prováděny v rámci denního úklidu dle harmonogramu úklidových prací (příloha č. 4d smlouvy), který stanovuje dny v týdnu, ve kterých budou jednotlivé týdenní úklidové služby prováděny. Předání pravidelných týdenních úklidových služeb provedených v příslušném měsíci bude prováděno předávacím protokolem (příloha č. 4g smlouvy).

3) Měsíční úklidové práce.

Měsíční úklidové služby dle čl. I. odst. 3) budou prováděny v rámci denního úklidu dle harmonogramu úklidových prací (příloha č. 3d smlouvy), který stanovuje týdny v měsíci, ve kterých budou jednotlivé měsíční úklidové služby prováděny. Předání pravidelných měsíčních úklidových služeb bude prováděno předávacím protokolem (příloha č. 3g smlouvy).

4) Mimořádné úklidové služby.

Mimořádné úklidové služby budou prováděny dle čl. III. odst. 9. a 10. smlouvy. Předání mimořádných úklidových služeb bude prováděno předávacím protokolem (příloha č. 4h smlouvy).

IV. KONTROLA PROVÁDĚNÍ PRAVIDELNÝCH ÚKLIDOVÝCH SLUŽEB.

Kontrolu kvality poskytovaných služeb provádí objednatel i dodavatel prostřednictvím KPI (Key Performance Indicators – způsob měření kvality poskytovaných úklidových prací a dodávaného Hygienického materiálu). Objednatel provádí denní kontroly provedených úklidových prací a dodávek hygienických prostředků. Při provádění kontrol je posuzována kvalita provedených služeb dle parametrů uvedených ve formuláři KPI (příloha č. 4f smlouvy). Výsledky kontrol zaznamenává pověřený zaměstnanec objednatele ve formuláři KPI. Pokud kontrolou nebude zjištěna odchylka od požadavku v parametru úklidové služby, doplní k předmětnému parametru formuláře KPI 1 (jeden) bod. V případě zjištění závady doplní k předmětnému parametru formuláře KPI 0 (nula) bodů. Celkový počet bodů je dán součtem počtu denních kontrol v měsíci sníženém o počet závad zjištěných při těchto kontrolách. Úroveň výkonu poskytovaných úklidových služeb v měsíci (V) je procentuální vyjádření poměru celkového počtu získaných bodů k počtu kontrol dle vzorce: $V = \text{Počet získaných bodů} \times 100 : \text{Počet denních kontrol} \text{ \%/}$.

Částka za poskytnuté úklidové služby za daný měsíc bude fakturována ve výši 100% dohodnuté smluvní ceny, případně bude snížena na 90%, 80% nebo 70% dohodnuté smluvní ceny dle úrovně výkonu poskytovaných úklidových služeb v daném měsíci zohledněné v KPI.

V dne
Objednatel:

V dne
Dodavatel:

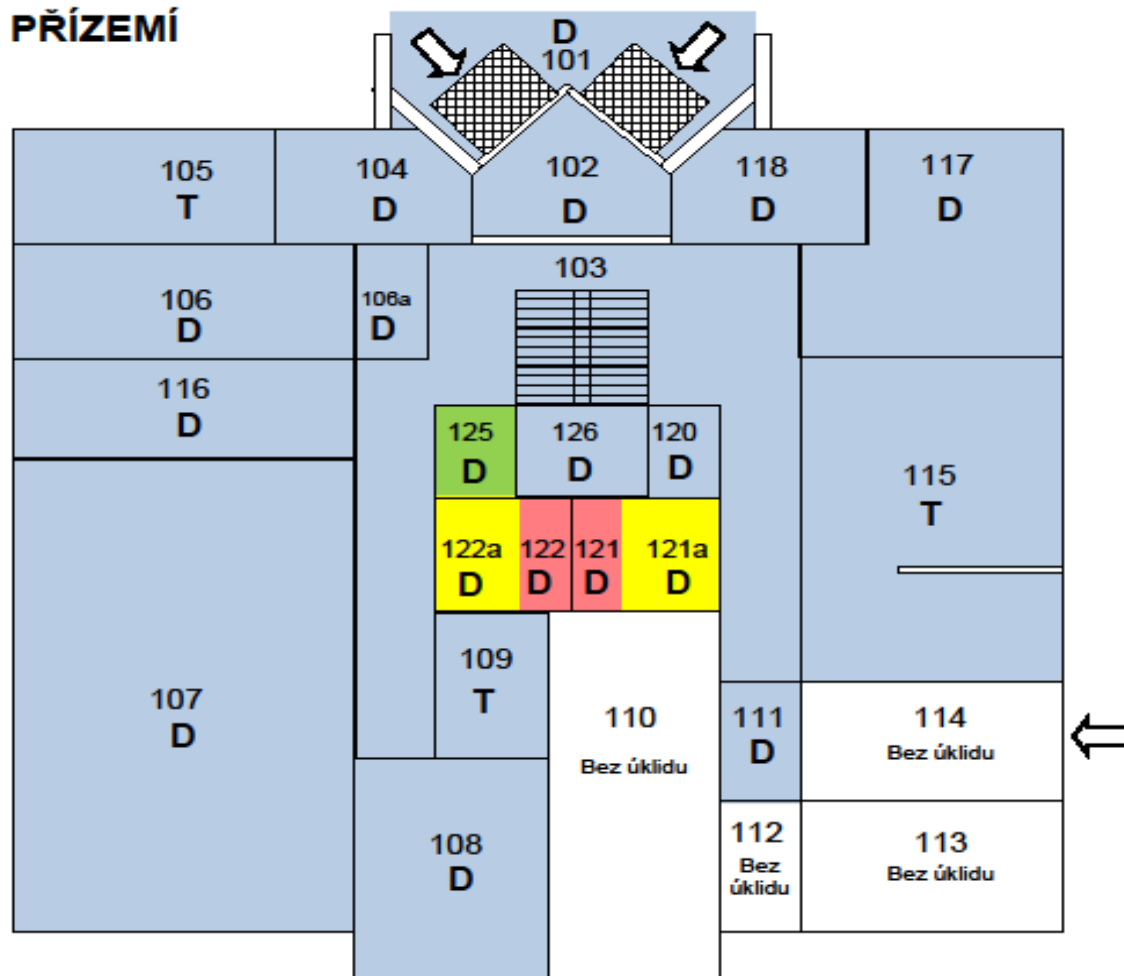
Ing. Lubomír Týč
ředitel

PLÁN ÚKLIDU

Budova Katastrálního pracoviště v Podzimní ulici č. 26 v Jablonci nad Nisou

PŘÍZEMÍ									
Označení místností	Popis místnosti	Typ podlahové krytiny Barevné kódování: M-generální oblasti Č-sanitární oblasti Ž-umývár. oblasti Z-kuchyňské oblasti	Četnost úklidu: D-denní T- týdení M- měsíční MM-mimořádný	Výměry v m ² dle kategorie prostor					
				A Kanceláře Zased. m. Vyřizování stran	B Chodby Vestibuly Zádveří Schodiště	C Kuchyňky	D WC Umývárny Sprchy	H Pozem. knihy Spisovny Dokumentace Sklady Tech. místnosti	I Venkovní pozemky
101	Závěťří	Dlažba	D						6,00
102	Vchod	Dlažba	D		16,16				
103	Chodba	Dlažba	D		75,51				
104	Čekárna	Dlažba	D		12,10				
105	Spisovna	PVC	T					15,13	
106	Kancelář	PVC	D	17,69					
106a	Čekárna	Dlažba	D		5,43				
107	Všeobecná dokumentace	PVC	D					79,20	
108	Dokumentace	PVC	D					18,86	
109	Spisovna	Dlažba	T					6,38	
111	Chodba	Dlažba	D		5,15				
115	Pozemková kniha	PVC	T					51,70	
116	Kancelář dokumentace	PVC	D	18,00					
117	Vyřizování stran	Koberec	D	31,68					
118	Čekárna	Dlažba	D		11,09				
120	Úklidová místnost	Dlažba	D					2,89	
121	WC muži	Dlažba	D				4,00		
121a	Umývárny muži	Dlažba	D				5,34		
122	WC ženy	Dlažba	D				4,00		
122a	Umývárny ženy	Dlažba	D				5,38		
125	Kuchyňka	Dlažba	D			2,89			
126	Schodiště	Dlažba	D		17,16				
Soupis výměr 1. NP (přízemí) - pravidelné úklidové služby				67,37	142,60	2,89	18,72	174,16	6,00

Budova KP Jablonec nad Nisou PŘÍZEMÍ

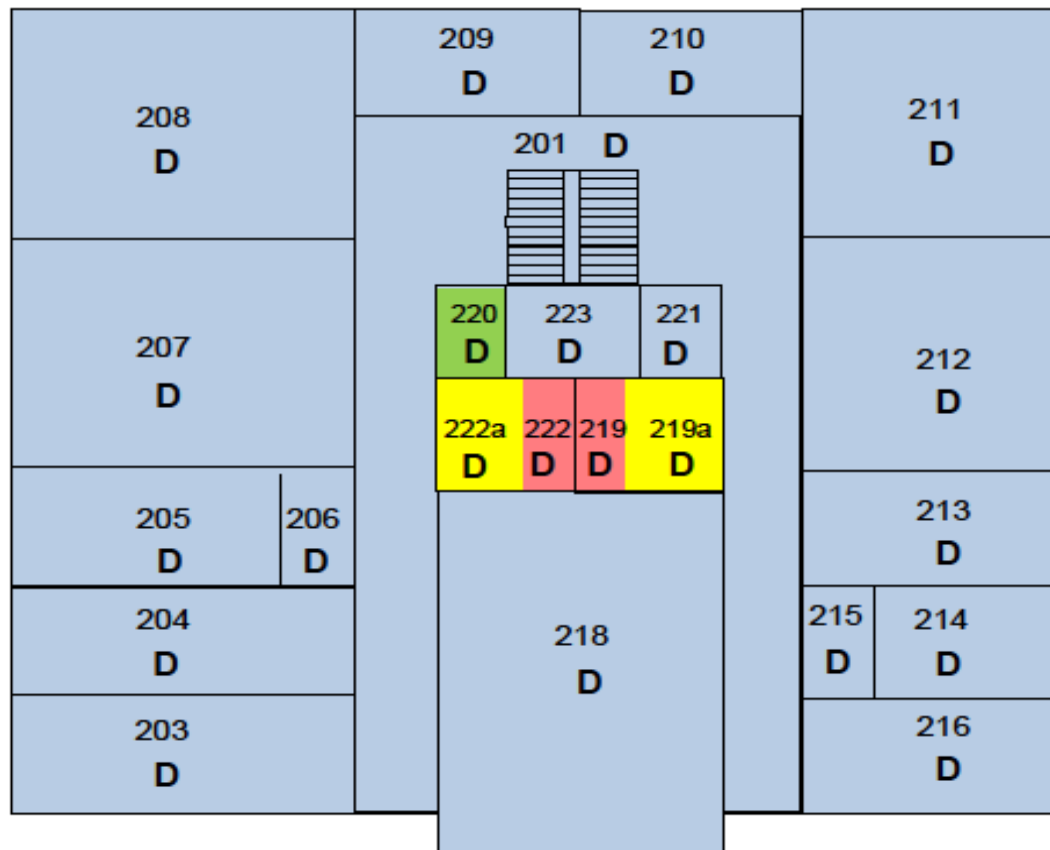


Číslo	Účel	m ²
101	Závětrí	6,00
102	Vchod	16,16
103	Chodba	75,51
104	Čekárna	12,10
105	Spisovna	15,13
106	Kancelář	17,69
106a	Čekárna	5,43
107	Všeobecná dokumentace	79,20
108	Dokumentace	18,88
109	Spisovna	6,38
110	Plynová kotelna	26,36
111	Chodba	5,15
112	Sklad, tisk	7,76
113	Sklad-údržba	19,93
114	Garáž	17,17
115	Pozemková kniha	51,70
116	Kancelář dokumentace	18,00
117	Podatelna	31,68
118	Čekárna	11,09
120	Úklidová místnost	2,89
121	WC muži	4,00
121a	Umývárny muži	5,34
122	WC ženy	4,00
122a	Umývárny ženy	5,38
125	Kuchyňka	2,89
126	Schodiště	17,16

D – denní úklid
T – týdenní úklid

1. POSCHODÍ									
Označení místnosti	Popis místnosti	Typ podlahové krytiny Barevné kódování: M-generální oblasti Č-sanitární oblasti Ž-umýváren. oblasti Z-kuchyňské oblasti	Četnost úklidu D-denní T- M- tydení měsíční	Výměry v m ² dle kategorie prostor					
				A	B	C	D	H	I
				Kanceláře Zased. m. Vyřizování stran	Chodby Haly Vestibuly Zádveří Schodiště	Kuchyňky	WC Umývárny Sprchy	Pozem. knihy Spisovny Dokumentace Sklady Tech. místnosti	Venkovní pozemky
201	Chodba	Dlažba	D		94,75				
203	Kancelář	PVC	D	20,24					
204	Kancelář	PVC	D	19,29					
205	Kancelář	PVC	D	12,12					
206	Server	PVC	D					5,97	
207	Kancelář	PVC	D	38,57					
208	Kancelář	PVC	D	35,93					
209	Kancelář	PVC	D	19,44					
210	Kancelář	Koberec	D	19,44					
211	Kancelář	PVC	D	35,65					
212	Kancelář	PVC	D	36,74					
213	Kancelář	Koberec	D	17,66					
214	Kancelář	Koberec	D	13,67					
215	Spisovna	Koberec	D					5,28	
216	Kancelář řed.	Koberec	D	20,18					
218	Kancelář	PVC	D	41,99					
219	WC ženy	Dlažba	D				4,00		
219a	Umývárny ženy	Dlažba	D				6,97		
220	Kuchyňka	Dlažba	D			2,89			
221	Úklidová komora	Dlažba	D					2,89	
222	WC ženy	Dlažba	D				4,00		
222a	Umývárny ženy	Dlažba	D				7,12		
223	Schodiště	Dlažba	D		22,95				
Soupis výměr 2. NP (1. poschodí) - pravidelné úklidové služby				330,92	117,70	2,89	22,09	14,14	0,00

Budova KP Jablonec nad Nisou 1. POSCHODÍ



Číslo	Účel	m ²
201	Chodba	94,75
203	Kancelář	20,24
204	Kancelář	19,29
205	Kancelář	12,12
206	Server	5,97
207	Kancelář	38,57
208	Kancelář	35,93
209	Kancelář	19,44
210	Kancelář	19,44
211	Kancelář	35,65
212	Kancelář	36,74
213	Kancelář	17,66
214	Kancelář	13,67
215	Spisovna	5,28
216	Kancelář řed.	20,18
218	Kancelář	41,99
219	WC ženy	4,00
219a	Umývárny ženy	6,97
220	Kuchyňka	2,89
221	Úklidová komora	2,89
222	WC ženy	4,00
222a	Umývárny ženy	7,12
223	Schodiště	22,95

D – denní úklid

Pozn.: Při provádění denního úklidu:
 - vytírání dlažby a PVC denně
 - vysávání koberců 1x za týden

Výměry podlahových ploch určených pro úklid v celé budově Katastrálního pracoviště v Semilech	Výměry v m ² prostor dle charakteru využití					
	A	B	C	D	H	I
1 NP (přízemí) - pravidelné úklidové služby	67,37	142,60	2,89	18,72	174,16	6,00
2 NP (1. poschodí) - pravidelné úklidové služby	330,92	117,70	2,89	22,09	14,14	0,00
Výměry pravidelných úklidových služeb celkem:	398,29	260,30	5,78	40,81	188,30	6,00

Počty osob v budově a počet toalet pro určení množství přidělovaných hygienických prostředků

Poschodí	Počet mís WC		Počet zaměstnanců	
	WC muži	WC ženy	muži	ženy
přízemí	2	2	3	27
1. poschodí	0	5		
CELKEM	2	7		

POLOŽKOVÝ ROZPOČET ZA POSKYTOVÁNÍ ÚKLIDOVÝCH SLUŽEB A HYGIENICKÝCH PROSTŘEDKŮ

Budova Katastrálního pracoviště v Podzimní ulici č. 26 v Jablonci nad Nisou

Název položky	Kategorie prostor	Příl. č. 4a	MJ	Počet MJ	Cena za MJ bez DPH	Četnost pravidelného úklidu			Četnost mimořádného úklidu za rok	Cena bez DPH v Kč	Cena včetně DPH v Kč
						Denně	Týdně	Měsíčně			
1	2	3	4	5	6	7	8	9	10	11	12
Pravidelný úklid											
Mokrý stírání podlah denní	A	1.1.	m ²	296		251					
Mokrý stírání podlah denní	B	1.6.	m ²	266		251					
Mokrý stírání podlah denní	C	1.10.	m ²	6		251					
Mokrý stírání podlah denní	D	1.16.	m ²	41		251					
Mokrý stírání podlah denní	H	1.24.	m ²	109		251					
Mytí venkovního prostoru	I	1.27.	m ²	6		251					
Úklid venkovního prostoru	I	1.28.	m ²	5		251					
Mokrý stírání podlah týdně	H	2.12.	m ²	73			52				
Vysávání podlah denní	A	1.2.	m ²	32		251					
Vysávání podlah týdně	A	2.1.	m ²	71			52				
Vysávání podlah týdně	H	2.13.	m ²	5			52				
Vyprázdnění nádob na odpad a skartátorů, doplnění sáčků	A, B, D, H	1.3. 1.5. 1.10. 1.14. 1.23. 1.26.	provedení	1		251					
Vyprázdnění nádob na odpad spisoven	H	2.16.	provedení	1			52				
Otírání prachu z nábytku a volných ploch	A, D, H,	1.4. 1.22. 1.27.	provedení	1		251					
Vysátí všech čistících zón	B	1.7.	provedení	1		251					
Omytí a leštění prosklených dveří	B	1.8.	provedení	1		251					
Dezinfekce rizikových ploch a úchyťových míst	B, C, D	1.9. 1.15. 1.18.	provedení	1		251					
Omytí baterií, dřezů a kuchyňských desek	C	1.12.	provedení	1		251					
Odstranění ohmatů a skvrn	C, D	1.13. 1.21.	provedení	1		251					
Vlhké stírání a leštění obkladů a omyvatelných stěn	C	1.16.	provedení	1		251					
Omytí WC mís, bidetu a pisoárů	D	1.19.	provedení	1		251					

POLOŽKOVÝ ROZPOČET ZA POSKYTOVÁNÍ ÚKLIDOVÝCH SLUŽEB A HYGIENICKÝCH PROSTŘEDKŮ

Budova Katastrálního pracoviště v Podzimní ulici č. 26 v Jablonci nad Nisou

Název položky	Kategorie prostor	Příl. č. 4a	MJ	Počet MJ	Cena za MJ bez DPH	Četnost pravidelného úklidu			Četnost mimořádného úklidu za rok	Cena bez DPH v Kč	Cena včetně DPH v Kč
						Denně	Týdně	Měsíčně			
1	2	3	4	5	6	7	8	9	10	11	12
Běžné omytí umyvadel a výlevek	D	1.20.	provedení	1		251					
Doplnění sáčků do odpadkových nádob na hygienické potřeby na dámských WC	D	1.24.	provedení	1		251					
Otírání prachu ze zařízení na stěnách, z vnitřních parapetů a radiátorů	A, B	2.2. 2.3. 2.5., 2.9. 2.10. 2.14.	provedení	2			52				
Otírání prachu z nábytku a volných ploch	A, H,	2.4. 2.15.	provedení	1			52				
Mytí a čištění zábradlí včetně madel	B	2.6.	provedení	1			52				
Omytí sprchových koutů	D	2.7.	provedení	1			52				
Vlhké stírání a leštění obkladů a omyvatelných stěn	D	2.8.	provedení	1			52				
Mytí a leštění zrcadel na WC	D	2.11.	provedení	1			52				
Celoplošné omytí skříní	A, C	3.1. 3.8.	provedení	1				12			
Vysávání prachu z čalouněného nábytku	A	3.2.	provedení	1				12			
Omytí neprosklených dveří včetně zárubní	A, B, C, D, H	3.3. 3.6. 3.10. 3.13. 3.16.	provedení	1				12			
Ometení pavučin	A, B, C, D, H	3.4. 3.7. 3.9. 3.12. 3.14.	provedení	1				12			
Vlhké stírání vnějších ploch nábytku	A	3.5.	provedení	1				12			
Omytí a vyleštění umyvadel a WC mís	D	3.11.	provedení	1				12			
Otírání prachu z regálů všech spisoven a skladů	H	3.15.	provedení	1				12			
NABÍDKOVÁ CENA ZA ROČNÍ PRAVIDELNÉ ÚKLIDOVÉ SLUŽBY PRO KATASTRÁLNÍ PRACOVIŠTĚ JABLONEC NAD NISOU											

POLOŽKOVÝ ROZPOČET ZA POSKYTOVÁNÍ ÚKLIDOVÝCH SLUŽEB A HYGIENICKÝCH PROSTŘEDKŮ

Budova Katastrálního pracoviště v Podzimní ulici č. 26 v Jablonci nad Nisou

Název položky	Kategorie prostor	Příl. č. 4a	MJ	Počet MJ	Cena za MJ bez DPH	Četnost pravidelného úklidu			Četnost mimořádného úklidu za rok	Cena bez DPH v Kč	Cena včetně DPH v Kč
						Denně	Týdně	Měsíčně			
1	2	3	4	5	6	7	8	9	10	11	12
Mimořádný úklid											
Mokrý stírání podlah po zvýšeném znečištění	A, B, C, D, H	4.1.	m ²	50					1		
Oboustranné mytí oken, rámu a venkovních parapetů	A, B, C, D, H	4.2.	provedení	1					2		
Čištění horizontálních hliníkových žaluzií	A, B, C, D, H	4.3.	ks	55					2		
Voskování a leštění podlah	A, H,	4.4.	m ²	467					1		
Strojové umytí keramické dlažby podlah	B	4.5.	m ²	220					1		
Mokrý čištění koberců	A, B	4.6.	m ²	108					1		
Omytí krytů umělého osvětlení	A, B, C, D, H	4.7.	provedení	1					1		
NABÍDKOVÁ CENA ZA ROČNÍ MIMOŘÁDNÉ ÚKLIDOVÉ SLUŽBY PRO KATASTRÁLNÍ PRACOVIŠTĚ JABLONEC NAD NISOU											
NABÍDKOVÁ CENA PRO KATASTRÁLNÍ PRACOVIŠTĚ JABLONEC N. NISOU (cena za roční pravidelný úklid+cena za roční mimořádný úklid)											

HARMONOGRAM PROVÁDĚNÍ ÚKLIDOVÝCH SLUŽEB

Budova Katastrálního pracoviště v Podzimní ulici č. 26 v Jablonci nad Nisou

Název položky	Kategorie prostor	Příloha č 4a	Termín provedení (pondělí, úterý, středa, čtvrtek nebo pátek)	
	2	3	4	5
Týdenní úklid			přízemí	1. poschodí
Mokrý stírání podlah týdně	A	2.13.		
Vysávání podlah týdně	A	2.1.		
Vysávání podlah týdně	H	2.13.	XXXXXXXX	
Vyprázdnění nádob na odpad spisoven	H	2.16.		XXXXXXXX
Otírání prachu ze zařízení na stěnách, z vnitřních parapetů a radiátorů	A, B	2.2. 2.3. 2.5., 2.9. 2.10. 2.14.		
Otírání prachu z nábytku a volných ploch	A, H,	2.4. 2.15.		
Mytí a čištění zábradlí včetně madel	B	2.6.		
Omytí sprchových koutů	D	2.7.		
Vlhké stírání a leštění obkladů a omyvatelných stěn	D	2.8.		
Mytí a leštění zrcadel na WC	D	2.11.		
Měsíční úklid			Termín provedení (1. týden, 2. týden, 3. týden nebo 4. týden)	
			přízemí	1. poschodí
Celoplošné omytí skříní	A, C	3.1. 3.8.		
Vysávání prachu z čalouněného nábytku	A	3.2.		
Omytí neprosklených dveří včetně zárubní	A, B, C, D, H	3.3. 3.6. 3.10. 3.13. 3.16.		
Ometení pavučin	A, B, C, D, H	3.4. 3.7. 3.9. 3.12. 3.14.		
Vlhké stírání vnějších ploch nábytku	A	3.5.		
Omytí a vyleštění umyvadel a WC mís	D	3.11.		
Otírání prachu z regálů všech spisoven a skladů	H	3.15.		
Strojové umytí a vyčištění keramické dlažby podlah vstupní haly č. 112 a 122	B	4.11.		XXXXXXXX

FORMULÁŘ KPI

Číslo stránky:
 Měsíc a rok:

Budova Katastrálního pracoviště v Podzimní ulici č. 26 v Jablonci nad Nisou

Číslo par.	Název parametru	Popis parametru	Kontrola číslo/počet bodů*																							Počet kontrol	Počet bodů	
			1.	2.	3.	4.	5.	6.	7.	8.	9.	10.	11.	12.	13.	14.	15.	16.	17.	18.	19.	20.	21.	22.	23.			
1	Tvrdé podlahy - mokré stírání (PVC a dlažba)	Plochy tvrdých podlah jsou bez viditelných souvislých stop po mopu či jiném vytíracím nástroji, bez prachu, smetí, špíny, kamínků či písku. Před zahájením mokrého stírání dodavatel umístil viditelně cedule „Pozor mokrá podlaha, nebezpečí uklouznutí“ až do uschnutí povrchů. Podlahy v kuchyňkách, jídelnách, umývárkách a WC jsou vytřeny dezinfekčním roztokem.																										
2	Podlahy - vysávání	Textilní povrchy podlah, povrchy čistících zón, kolejnice regálů a drážky dveří výtahů nevykazují nevyfluxované pruhy, prach, smetí, zašlapanou špínu, kamínky či písek.																										
3	Svislé plochy včetně zařízení	Obklady a omyvatelné stěny, povrchy neprosklených dveří včetně zárubní a nerezových tlačítek výtahů jsou omyty, zbavené skvrn, ohmatů a prachu a nevykazují stopy po stíracích nástrojích. Vypínače, zásuvky, ostatní zařízení na stěnách, vnitřní parapety, madla zábradlí a radiátory ústředního vytápění jsou otřeny, zbaveny skvrn a prachu. Stěny a stropy jsou zbaveny pavučin.																										

Katastrální úřad pro Liberecký kraj
Rumjancevova 149/10, 460 65 Liberec
IČO: 00213713

Příloha č. 4f ke smlouvě o dílo na poskytování úklidových služeb
v budově KP Česká Lípa

FORMULÁŘ KPI

Budova Katastrálního pracoviště v Podzimní ulici č. 26 v Jablonci nad Nisou

Číslo stránky:
Měsíc a rok:

Měření KPI

Počet kontrol celkem					
Počet získaných bodů celkem					
Měření	KPI v %	Špatný	Neuspokojivý	Nekvalitní	Uspokojivý
Úroveň výkonu služby		≤ 85%	>85% = 90%	>90% = 95%	>95% = 100%
Platba		70%	80%	90%	100%

Jméno a podpis pověřeného zástupce objednatele:

PŘEDÁVACÍ PROTOKOL PRAVIDELNÝCH ÚKLIDOVÝCH SLUŽEB

Objednatel: Katastrální úřad pro Liberecký kraj	Dodavatel:
Adresa: Rumjancevova 149/10, 460 65 Liberec	Adresa:
IČO:00213713	IČO:
Pověřený zástupce:	Pověřený zástupce:
Adresa místa plnění: Podzimní ulice č. 26 v Jablonci nad Nisou	

Měsíc a rok provedení pravidelných úklidových služeb: _____

Denní úklidové služby.

- Byly provedeny v rozsahu a kvalitě dle přílohy č.4a smlouvy*.
 Nebyly provedeny v rozsahu a kvalitě dle přílohy č.4a-viz Seznam neprovedených úklidových služeb*.

Týdenní úklidové služby .

- Byly provedeny v rozsahu a kvalitě přílohy č.4a smlouvy*.
 Nebyly provedeny v rozsahu a kvalitě dle přílohy č.4a-viz Seznam neprovedených úklidových služeb*.

Měsíční úklidové služby

Druh úklidové služby	Příloha 4a	Datum provedení*
Celoplošné omytí skříní	3.1. 3.10. 3.17.	
Čištění a vysávání čalouněného nábytku	3.2.	
Vysávání prachu z kancel. křesel a židlí	3.3. 3.17.	
Omytí neprosklených dveří včetně zárubní	3.4. 3.11. 3.20. 3.23. 3.28.	
Ometení pavučin	3.5. 3.12. 3.18. 3.24. 3.26.	
Vlhké stírání vnějších ploch nábytku	3.6. 3.13.	
Otírání prachu z radiátorů	3.7. 3.16. 3.21. 3.25.	
Omytí a vyleštění celkových ploch skel	3.8.	
Vysávání prachu z židlí	3.9.	
Čištění zábradlí včetně výplní	3.15.	
Vlhké stírání a leštění obkladů a omyvatelných stěn	3.19. 3.22.	
Otírání prachu z regálů	3.27.	

* Vyplní dodavatel

Předal dne:

Převzal dne:

Podpis pověřeného zástupce dodavatele

Podpis pověřeného zástupce objednatele

Systém barevného kódování

Základní symboly a příslušné barevné kódování jednotlivých oblastí

MODRÁ BARVA

Modrá barva se používá pro: kanceláře, chodby, haly, recepce, schodiště, výtahy, učebny, zasedací místnosti, provozní místnosti, technologické místnosti, technické prostory včetně veškerého zařízení a vybavení.



Generální oblasti

ČERVENÁ BARVA

Červená barva se používá pro: toalety, pisoáry včetně veškerého zařízení a vybavení.



Sanitární oblasti

ŽLUTÁ BARVA

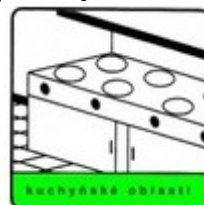
Žlutá barva se používá pro: umývárny, koupelny, sprchy, umyvadla vč. veškerého zařízení a vybavení.



Umývárenské oblasti

ZELENÁ BARVA

Zelená barva se používá pro: kuchyňky, kuchyně, přípravný, jídelní prostory, servírovací a prodejní prostory včetně veškerého zařízení a vybavení.



Kuchyňské oblasti

RIZIKA

V souladu s ustanovením § 101 odst. 3) a 4), zákona č. 262/2006 Sb., zákoník práce: „Plní-li na jednom pracovišti úkoly zaměstnanci dvou a více zaměstnavatelů, jsou zaměstnavatelé povinni vzájemně se písemně informovat o rizicích a přijatých opatření k ochraně před jejich působením, vzájemně spolupracovat při zajišťování bezpečnosti a ochrany zdraví při práci. Každý zaměstnavatel je přitom povinen zajistit, aby činnosti a práce byly organizovány, koordinovány a prováděny tak, aby byli současně chráněni i zaměstnanci dalšího zaměstnavatele, a spolupracovat při zajištění bezpečného, nezávadného a zdraví neohrožujícího pracovního prostředí pro všechny zaměstnance na pracovišti“.

Upozornění objednatele na možná rizika v oblasti bezpečnosti práce a požární ochrany během vykonávání úklidových činností v budově Katastrálního úřadu pro Liberecký kraj, Katastrálního pracoviště v Podzimní ulici č. 26 v Jablonci nad Nisou:

Objednatel: Katastrální úřad pro Liberecký kraj

Dodavatel:

V prostorech provádění úklidu Vašimi zaměstnanci dle příloh č. 2 a 3 se na uvedených pracovištích Katastrálního úřadu vyskytují rizika charakteristická pro práce administrativního charakteru. Jedná se zejména o tato rizika:

- možnost pádů na rovině a z výšky (ze schodů) při pohybu na vnitřních a venkovních komunikacích pracovišť, uklouznutí po mokré čerstvě setřené podlaze,
- úraz pracovníka v důsledku účinků mechanických rizik (možnost naražení na ostré hrany a rohy kancelářského nábytku a zařízení budov, vyčnívající ostré nebo špičaté předměty, hrubý nebo nerovný povrch čištěného předmětu),
- možnost pádu předmětů a věcí z kancelářského zařízení na pracovníka při provádění úklidu (pád břemene, nevhodné úchopové vlastnosti),
- možnost pádu osob z výšky při provádění úklidu vysokého nábytku a kancelářského zařízení ze žebříků, schůdků, pracovní plošiny nebo vyvýšených pracovních míst,
- možnost pořezání od rozbitých skleněných výplní oken a dveří při jejich mytí,
- možnost pádu z výšky při mytí oken,
- zakopnutí o pracovní nástroj – naražení, pohmoždění,
- vystavení chemikáliím. Některé čisticí roztoky, které se při úklidu používají, mohou být nebezpečné při zasažení nechráněných částí těla (kůže, oči apod.),
- možnost úrazu elektrickým proudem při neodborném zásahu do elektrických vedení a zařízení budov a nesprávnou manipulací s elektrickými spotřebiči umístěnými na pracovištích,
- požár v důsledku zahoření cigaretových nedopalků vysypaných do směsného odpadu, nebo nevhodným skladováním textilií nasáklých hořlavými kapalinami.

Základní opatření pro předcházení mimořádným událostem nebo jejich následkům:

- školení o právních a ostatních předpisech BOZP, včetně interních předpisů objednatele,
- seznámení pracovníků s povahou místa výkonu práce včetně existujících rizik, opatřeních přijatých proti jejich působení a s pracovními postupy,

- školení zaměřené na rozpoznání otravy způsobené chemickými látkami a přípravky včetně způsobů poskytnutí předlékařské první pomoci,
- poskytování osobních ochranných pracovních prostředků a pravidelná kontrola jejich používání,
- používání pouze určených a nepoškozených mechanizačních prostředků, nářadí a pomůcek, včetně jejich zajištění proti pádu při práci ve výšce (např. řemínky, pásy apod.),
- podlahy v budově vytírat nejen do čista, ale také do sucha, používat při úklidu bezpečnostní informační cedule,
- dodržovat pravidla křížové kontaminace při úklidu,
- při práci ve výškách přijmout opatření proti pádu osob v souladu s požadavky právních předpisů,
- používání pouze schválených pracovních a technologických postupů stanovených pro konkrétní úklidové práce,
- ustanovení osoby odpovědné za organizaci práce, provádění průběžné kontrolní činnosti a obsluhy technických zařízení,
- dodržování zákazu kouření nebo manipulace s ohněm v budově. Cigaretové nedopalky z kuřárny vhazovat do samostatných nehořlavých nádob,
- dodržování pravidel pro manipulaci a skladování textilií, hořlavých kapalin a jiných nebezpečných chemických látek a přípravků používaných při úklidu. Tyto látky skladovat předepsaným způsobem dle předpisů.

Z hlediska požární ochrany jsou prostory dokumentace katastru nemovitostí a pozemkové knihy v budově Katastrálního pracoviště v Podzimní ulici č. 26 v Jablonci nad Nisou zařazeny mezi činnosti se zvýšeným požárním nebezpečím dle § 4 odstavce 2 písm. a) zákona 133/1985 Sb. ve znění pozdějších předpisů. V budově ani ve venkovních prostorách nejsou používány ani uskladněny žádné jiné nebezpečné chemické látky a přípravky.

Pracovníci dodavatele jsou povinni dodržovat požární poplachové směrnice Katastrálního úřadu pro Liberecký kraj, které jsou vyvěšeny na chodbě na obou podlažích budovy.

S riziky a přijatými opatřeními k ochraně před jejich působením byl seznámen dne:

Dodavatel:

DODATEK č. 3
(dále také jen „dodatek“)
K POJISTNÉ SMLouvĚ č.
8066720316
(dále také jen „pojistná smlouva“)

Smluvní strany:

ČSOB Pojišťovna, a. s., člen holdingu ČSOB

se sídlem Masarykovo náměstí 1458, Zelené Předměstí

530 02 Pardubice, Česká republika

IČO: 455 34 306, DIČ: CZ699000761

zapsaná v obchodním rejstříku u Krajského soudu Hradec Králové, oddíl B, vložka 567
(dále jen „pojistitel“)

tel.: 466 100 777 fax: 467 007 444 www.csobpoj.cz

a

Sdružení TULIPAN, z.s.

se sídlem / místem podnikání Sokolská 113/8

46001 Liberec I-Staré Město

IČO: 26672472

L 5173 vedená u Krajského soudu v Ústí nad Labem

(dále jen „pojistník“)

se dohodly, že výše uvedená pojistná smlouva se mění a doplňuje takto:

Článek I.

Změna již existujících právních vztahů pojištění sjednaných pojistnou smlouvou

1. Pojištění odpovědnosti za újmu sjednané článkem II. pojistné smlouvy se ode dne nabytí účinnosti tohoto dodatku mění následovně

ZMĚNY

Pojistitel a pojistník výslovně sjednávají, že **ode dne nabytí účinnosti tohoto dodatku SE MĚNÍ obsah právního vztahu pojištění ve vztahu k následujícím dosavadním hodnotám pojistného zájmu (následujícím dosavadním předmětům pojištění)**. Pojistitel a pojistník výslovně a v zájmu předejití jakýmkoliv budoucím právním sporům o výklad pojistné smlouvy a tohoto dodatku uvádějí pro přehlednost níže vždy celý obsah právního vztahu pojištění vztahující se k jednotlivé hodnotě pojistného zájmu (k jednotlivému předmětu pojištění), a to i v těch jeho částech či dílčích parametrech, které tímto dodatkem změněny nebyly:

V souladu s článkem I. pojistné smlouvy se toto pojištění řídí také Všeobecnými pojistnými podmínkami – zvláštní část Pojištění odpovědnosti fyzických a právnických osob VPP ODP 2014 (dále jen „VPP ODP 2014“), které tvoří přílohu této pojistné smlouvy.

ROZSAH POJIŠTĚNÍ

Pojištění odpovědnosti za újmu z činnosti a ze vztahu

Pojištění odpovědnosti za újmu se sjednává pro případ právním předpisem stanovené odpovědnosti pojištěného za újmu způsobenou jinému, a to v rozsahu dle čl. II odst. 1. VPP ODP 2014.

limit pojistného plnění (Kč)	územní rozsah pojištění	spoluúčast	roční pojistné (Kč)
25 000 000	ČR	5 000 Kč	10 584

Článek II.

Speciální smluvní ujednání

Speciální smluvní ujednání

Pojistitel a pojistník výslovně sjednávají, že právní vztahy založené pojistnou smlouvou se ode dne nabytí účinnosti tohoto dodatku řídí mimo jiné následujícími speciálními ujednáními:

14-O-ODP-0018a 5865 III - 1

Odchylně od VPP ODP 2014 článku IV odst. 2. písm. a) se ujednává, že pojištění odpovědnosti za újmu se vztahuje i na činnost poskytování sociálních služeb dle zákona č. 108/2006 Sb., o sociálních službách, ve znění pozdějších předpisů, a zákona č. 372/2011 Sb., o zdravotních službách, ve znění pozdějších předpisů, v rozsahu oprávnění k poskytování sociálních služeb.

Článek III.

Změny ve výši pojistného za všechna pojištění sjednaná pojistnou smlouvou po nabytí účinnosti tohoto dodatku

Výše pojistného za jednotlivá pojištění činí:

Pojištění	Změna ročního pojistného	Roční pojistné po změnách
1. Pojištění odpovědnosti za újmu	4 032 Kč	12 001 Kč
Součet	4 032 Kč	12 001 Kč

Změna pojistného celkem

1 436 Kč

Od 31.10.2018 00:00 hodin do 10.03.2019 00:00 hodin

Změna pojistného = pokud se tímto dodatkem ruší stávající pojištění a zároveň se toto pojištění znovu sjednává z důvodu změny pojištění, je to rozdíl mezi původní a novou výší pojistného (kladná nebo záporná částka) *NEBO* pokud se tímto dodatkem sjednává nové pojištění, je to výše pojistného za nově sjednané pojištění (kladná částka) *NEBO* pokud se tímto dodatkem ruší stávající pojištění, je to výše pojistného za zrušené pojištění (záporná částka)

Změna ročního pojistného = změna pojistného vyjádřená v ročním pojistném

Roční pojistné po změnách = pojistné za všechna platná pojištění sjednaná pojistnou smlouvou a dodatky pojistné smlouvy vyjádřené v ročním pojistném

Splátkový kalendář:

Placení pojistného za všechna pojištění sjednaná pojistnou smlouvou a po změnách provedených tímto dodatkem pojistné smlouvy **se do 10.03.2019 00:00 hodin řídí následujícím splátkovým kalendářem:**

Datum splátky pojistného

Splátka pojistného

1. 31.10.2018

1 436 Kč

Pojistné poukáže pojistník na účet ČSOB Pojišťovny, a. s., člena holdingu ČSOB, číslo **180135112/0300** u Československé obchodní banky, a. s., konstantní symbol 3558, variabilní symbol **8066720316**.

Pojistné se považuje za uhrazené dnem připsání na účet ČSOB Pojišťovny, a. s., člena holdingu ČSOB.

Odchylně od ustanovení § 2783 odst. 2 občanského zákoníku pojistitel a pojistník sjednávají délku pojistného období ve všech pojištěních sjednaných tímto dodatkem pojistné smlouvy následovně:

- první pojistné období ve všech pojištěních sjednaných tímto dodatkem pojistné smlouvy se sjednává v délce ode dne počátku všech pojištěních sjednaných tímto dodatkem pojistné smlouvy do nejbližšího následujícího dne konce pojistného období všech pojištěních sjednaných samotnou pojistnou smlouvou, nebo je-li pojištění sjednáno na dobu kratší, tak se první pojistné období sjednává v délce rovné pojistné době;
- druhé a každé další pojistné období ve všech pojištěních sjednaných tímto dodatkem pojistné smlouvy se sjednává v délce shodné s délkou pojistných období ve všech pojištěních sjednaných samotnou pojistnou smlouvou.

Výše pojistného za další pojistné období se řídí splátkovým kalendářem zasláným pojistníkovi na začátku dalšího pojistného období.

Článek IV. **Závěrečná ustanovení**

Tento dodatek nabývá platnosti dnem jeho podpisu oběma smluvními stranami a účinnosti dnem **31.10.2018.**

Ostatní ustanovení pojistné smlouvy, než ustanovení výslovně zmíněná v tomto dodatku, se tímto dodatkem nijak nemění.

Správce pojistné smlouvy: Ivo Sadvar, tel.: M*/605230467, ivo.sadvar@obchod.csobpoj.cz

Počet stran dodatku pojistné smlouvy bez příloh: 4

Tento dodatek pojistné smlouvy je vyhotoven ve dvou stejnopisech shodné právní síly, z nichž jeden obdrží pojistník a druhý pojistitel.

Smluvní strany tohoto dodatku po jeho důkladném přečtení výslovně prohlašují, že si tento dodatek přečetly, že jej uzavírají podle své pravé a svobodné vůle, určitě, vážně a srozumitelně, nikoliv v tísní či za nápadně nevýhodných podmínek a že s jeho obsahem souhlasí. Na důkaz toho připojují vlastnoruční podpisy svých oprávněných zástupců.

V Liberci dne 31.10.2018 V Liberci dne 31.10.2018

.....
jméno, příjmení a podpis osoby pověřené pojistitelem
uzavřením pojistné smlouvy

Sdružení TULIPÁN, z.s.
Sokolská 113/8
460 01 Liberec I
IČ: 26672472, DIČ: CZ26672472

.....
razítko a podpis pojistníka

Ivo Sadvar
obchodní zástupce ČSOB Pojišťovny
Evidenční číslo: 5116363
Registrační číslo ČNB: 043707VPA



ČSOB Pojišťovna, a. s., člen holdingu ČSOB
se sídlem Masarykovo náměstí 1458, Zelené Předměstí
53002 Pardubice, Česká republika
IČO: 45534306, DIČ: CZ699000761
zapsaná v obchodním rejstříku u Krajského soudu Hradec Králové,
oddíl B, vložka 567
(dále jen „pojišťovna“)
Tel.: 800 100 777, fax: 467 007 444, www.csobpoj.cz

Sdělení informací pojistitelem zájemci o pojištění

Hlavní předmět podnikání pojistitele: Pojišťovací činnost dle zákona č. 277/2009 Sb., o pojišťovnictví, ve znění pozdějších předpisů

Název a sídlo orgánu dohledu: Česká národní banka, se sídlem na adrese Na Příkopě 28, 115 03 Praha 1

Pojišťovací zprostředkovatel (dále také "PZ") jednajícím jménem pojistitele na základě smlouvy o zprostředkování pojištění:

Název/jméno a příjmení PZ a kontaktní údaje

Informace o obsahu pojištění

Pojišťovna sjednává pojištění majetku, odpovědnosti a jiných rizik podnikatelů a organizací, které může zahrnovat:

- Živelní pojištění
- Pojištění majetku na všechna rizika „ALL RISKS“
- Pojištění živelního přerušení provozu
- Pojištění odcizení
- Pojištění strojů
- Pojištění elektronických zařízení, které může zahrnovat:
 - o Pojištění věcí
 - o Pojištění finančních ztrát
- Pojištění strojního přerušení provozu
- Stavebně-montážní pojištění na všechna rizika, které může zahrnovat:
 - o Pojištění věcí
 - o Pojištění odpovědnosti
 - o Pojištění ztráty očekávaného zisku
- Pojištění přepravovaného nákladu, které může zahrnovat:
 - o Pojištění věcí movitých
 - o Pojištění cenností a věcí zvláštní hodnoty
- Pojištění zásilek
- Pojištění odpovědnosti fyzických a právnických osob
- Pojištění odpovědnosti za újmu způsobenou v souvislosti s poskytováním odborných služeb
- Pojištění určená pro silničního nákladního dopravce nebo zasílatele, které může zahrnovat:
 - o Pojištění odpovědnosti silničního nákladního dopravce za újmu na přepravované zásilce
 - o Pojištění odpovědnosti zasílatele za újmu
 - o Pojištění finančních ztrát
- Pojištění odpovědnosti za škodu způsobenou při výkonu povolání
- Pojištění vozidel, které může zahrnovat:
 - o Pojištění vozidel
 - o Pojištění nákladů na půjčované
 - o Pojištění okenních skel vozidla
 - o Pojištění zavazadel a přepravovaných věcí
- Pojištění přepravovaných osob, které může zahrnovat:
 - o Pojištění pro případ trvalých následků úrazu
 - o Pojištění pro případ smrti způsobené úrazem
 - o Pojištění pro případ léčení úrazu – denní odškodné

Jednotlivá pojištění nabízejí pojistnou ochranu pro případ:

- poškození, zničení nebo pohřešování hmotných movitých věcí či staveb, zejména v rozsahu vyjmenovaných pojistných nebezpečí, některá pojištění však nabízejí pojistnou ochranu i pro případ jakékoli škodné události, která není vyloučena pojistnými podmínkami či pojistnou smlouvou,
- finančních ztrát způsobených přerušením nebo omezením provozu z důvodu věcné škody ve smyslu předchozí odrážky,
- odpovědnosti za újmu,
- trvalých následků úrazu, smrti způsobené úrazem či pro případ léčení úrazu v pojištění přepravovaných osob.

USTANOVENÍ POJISTNÝCH PODMÍNEK A SMLUVNÍCH DOLOŽEK, O NICHŽ MOHOU EXISTOVAT POCHYBNOSTI, ZDA JE POJISTNÍK MŮŽE ROZUMNĚ OČEKÁVAT

Všechna pojištění mají definovány výluky z pojištění, tedy situace, za kterých z pojištění nevzniká oprávněné osobě právo na pojistné plnění. Výluky jsou obsaženy v pojistných podmínkách v článku nazvaném Výluky z pojištění. Společné výluky pro všechna pojištění jsou obsaženy ve Všeobecných pojistných podmínkách – obecná část VPP OC 2014 (dále jen „VPP OC 2014“), ostatní potom v pojistných podmínkách, kterými se jednotlivá pojištění řídí.

Pojistná nebezpečí povodeň nebo záplava se sjednávají s čekací dobou definovanou ve VPP OC 2014 v délce 10 dnů. Za pojistné události způsobené povodní nebo záplavou a vzniklé v čekací době, není pojišťovna povinen poskytnout pojistné plnění.

Vznik nároku na pojistné plnění ze škodných událostí způsobených odcizením je v jednotlivých pojištěních podmínkách podmíněn splněním alespoň minimální úrovně zabezpečení předmětů pojištění. Od kvality zabezpečovacích opatření se odvíjí maximální výše pojistného plnění, na které vzniká oprávněné osobě nárok. Většina pojištění definuje minimální požadavky na zabezpečení pro případ odcizení v Doplňkových pojistných podmínkách - Pravidla zabezpečení proti odcizení DPP PZK 2014 nebo v Doplňkových pojistných podmínkách - Pravidla zabezpečení přepravovaného nákladu DPP PZN 2014.

Všeobecné informace

Pojistné a poplatky: pojistné je sjednáno jako běžné s pojistným obdobím v délce 1 rok nebo jednorázové, v závislosti na zvolené variantě pojištění. Výše pojistného je individuální a odvíjí se zejména od požadovaného rozsahu pojištění a doby trvání pojištění, je uvedena v nabídce pojištění a následně v pojistné smlouvě. Pojistitel neúčtuje jiné poplatky.

Platba pojistného: pojistné je možné platit na obchodních místech pojistitele, převodem na účet pojistitele nebo prostřednictvím poštovní poukázky. Nestanoví-li pojistná smlouva jinak je běžné pojistné splatné prvního dne pojistného období a jednorázové pojistné dnem počátku pojištění. V pojistné smlouvě může být sjednáno placení pojistného ve splátkách, se stanovením výše a splatnosti splátek. Pojistitel nevyžaduje zálohy na pojistné.

Informace o daňových předpisech: daňové aspekty pojištění jsou upraveny obecně závaznými právními předpisy České republiky, zejména zákonem č. 586/1992 Sb., o daních z příjmů, ve znění pozdějších předpisů.

Doba platnosti pojistné smlouvy: pojistnou smlouvu lze uzavřít na dobu určitou či neurčitou což platí i pro sjednání jednotlivých výše uvedených pojištění.

Způsoby zániku pojistné smlouvy resp. pojištění: pojištění může zaniknout zejména z následujících důvodů:

- Uplynutím pojistné doby.
- Marným uplynutím lhůty stanovené pojistitelem pojistníkovi v upomínce k zaplacení dlužného pojistného nebo jeho části.
- Výpovědí do 2 měsíců ode dne uzavření pojistné smlouvy.
- Výpovědí do 3 měsíců od oznámení škodné události.
- Výpovědí do 2 měsíců ode dne, kdy se pojistník dozvěděl, že pojistitel při určení výše pojistného nebo výše pojistného plnění použil zakázané hledisko ve smyslu § 2769 zákona č. 89/2012 Sb., občanský zákoník (dále jen „občanský zákoník“).
- Výpovědí do 1 měsíce ode dne, kdy bylo pojistníkovi doručeno oznámení o převodu pojistného kmene nebo o přeměně pojistitele.
- Výpovědí do 1 měsíce ode dne, kdy bylo zveřejněno oznámení o odnětí povolení k provozování pojišťovací činnosti pojistiteli.
- Je-li pojištění sjednáno s běžným pojistným, výpovědí ke konci pojistného období doručenou druhé straně nejpozději 6 týdnů před uplynutím pojistného období.
- Výpovědí pojistitele ve smyslu § 2791 odst. 2., § 2792 nebo § 2793 odst. 1. občanského zákoníku.
- Písemnou dohodou smluvních stran.
- Odstoupením od pojistné smlouvy.
- Zánikem pojistného zájmu, zánikem pojistného nebezpečí, dnem smrti pojištěné osoby, dnem zániku pojištěné právnické osoby bez právního nástupce nebo dnem odmítnutí pojistného plnění ve smyslu § 2809 občanského zákoníku.

Praktické pokyny týkající se možnosti odstoupení od pojistné smlouvy:

Od pojistné smlouvy mohou smluvní strany odstoupit dle § 2808 občanského zákoníku. Pojistitel má právo od smlouvy odstoupit, porušil-li pojistník nebo pojištěný úmyslně nebo z nedbalosti povinnost k pravdivým sdělením ve smyslu § 2788 občanského zákoníku a prokáže-li, že by při pravdivém a úplném zodpovězení dotazů smlouvu neuzavřel. Pojistník má právo od smlouvy odstoupit, porušil-li pojistitel povinnost dle § 2789 občanského zákoníku. Právo na odstoupení zaniká, není-li uplatněno do 2 měsíců od okamžiku, kdy smluvní strana porušení povinností zjistila nebo musela zjistit. Smluvní strany si vypořádají závazky dle § 2808 odst. 2 občanského zákoníku. V případě pojistných smluv uzavřených se spotřebiteli jako pojistníky mimo prostory obvyklé pro podnikatelské podnikání je pojistník dále oprávněn odstoupit od pojistné smlouvy ve lhůtě 14 dnů od uzavření pojistné smlouvy podle § 1829 a násl. občanského zákoníku. Právo na odstoupení zaniká, není-li uplatněno v uvedené lhůtě 14 dnů. V případě spotřebitele je lhůta zachována i v případě je-li v této lhůtě oznámení o odstoupení odesláno pojistiteli. Pojistník může v tomto případě využít pro odstoupení od smlouvy formulář pro odstoupení od smlouvy zveřejněný na výše uvedených internetových stránkách pojistitele, který je rovněž dostupný na obchodních místech pojistitele.

Oznámení o odstoupení musí být učiněno písemně. Oznámení o odstoupení od pojistné smlouvy může pojistník zaslat na adresu sídla pojistitele.

Právo platné pro pojistnou smlouvu: pojistitel navrhuje, aby se pojistná smlouva a pojištění v ní sjednaná řídila českým právním řádem.

Způsob vyřizování stížností pojistníků, pojištěných nebo oprávněných osob: v zájmu řádného posouzení jakékoliv stížnosti týkající se pojištění je třeba zachovat písemnou formu (dopis, fax, e-mail) a ve stížnosti uvádět identifikační a kontaktní údaje osoby, která podala stížnost. Případné stížnosti lze zasílat na výše uvedenou adresu sídla pojistitele. Osoba, která stížnost podala, bude bez zbytečného odkladu pojistitelem vyrozuměna o tom, že pojistitel stížnost přijal, jakož i o tom, jakým způsobem a v jaké lhůtě bude vyřízena. Následně pojistitel tuto osobu písemně vyrozumí o vyřízení stížnosti. Není vyloučena možnost obrátit se s případnou stížností na Českou národní banku jako orgán, který vykonává dohled nad finančním trhem, včetně pojišťovnictví.

Je-li pojistníkem ve sjednaném pojištění spotřebitel, má právo na tzv. mimosoudní řešení spotřebitelského sporu vzniklého ze sjednaného pojištění. Věcně příslušným orgánem mimosoudního řešení spotřebitelských sporů vzniklých z předmětného pojištění je Česká obchodní inspekce (internetová adresa České obchodní inspekce: <http://www.coi.cz/>).