



KUJIP01C33QD

3371/21

FOND VYSOČINY PROGRAM „SPORTOVIŠTĚ 2021“

SMLOUVA O POSKYTNUTÍ DOTACE

uzavřená na základě dohody smluvních stran nikoliv na úkor ochrany kterékoliv ze smluvních stran ve smyslu § 1746 odst. 2 zákona č. 89/2012 Sb., občanský zákoník, ve znění pozdějších předpisů (dále jen „občanský zákoník“)

(ID FV02813.0063)

Čl. 1

Smluvní strany

Kraj Vysočina

se sídlem: Žižkova 57, 587 33 Jihlava
IČO: 70890749
zastoupený: Mgr. Vítězslavem Schrekem, MBA, hejtmanem kraje
k podpisu smlouvy pověřen: RNDr. Jan Břížďala, člen rady kraje
(dále jen „Kraj“)
bankovní spojení: Sberbank CZ, a. s. Jihlava
číslo účtu: 4050005211/6800

a

Obec Jiřice

se sídlem: Jiřice 17, 396 01 Jiřice
IČO: 00248355
zastoupen: Miroslavem Jirků, starostou
(dále jen „Příjemce“)
bankovní spojení: Komerční banka, a.s.
číslo účtu: 5721261/0100

Čl. 2

Účel smlouvy

Účelem této smlouvy je poskytnutí účelové veřejné finanční podpory z Fondu Vysočiny (dále jen „dotace“) na realizaci projektu „Technické zhodnocení a údržba sportovišť v Jiřicích“, blíže specifikovaného v žádosti o poskytnutí dotace, která tvoří nedílnou součást této smlouvy jako Příloha č. 1 (dále jen „projekt“).

Čl. 3

Závaznost návrhu

- 1) Doba platnosti tohoto návrhu smlouvy je omezena na 30 kalendářních dnů od prokazatelného doručení návrhu této smlouvy Příjemci.

- 2) Pokud tento návrh smlouvy nebude Příjemcem akceptován a podepsaný oprávněnou osobou doručen Kraji na adresu uvedenou v záhlaví této smlouvy v termínu podle Čl. 3 odst. 1) této smlouvy nebo v tomto termínu Příjemce nepožádá Kraj o prodloužení termínu, návrh smlouvy zaniká a nárok na dotaci nevznikne.

Čl. 4 Závazek Příjemce

- 1) Příjemce dotaci za podmínek stanovených v této smlouvě přijímá a zavazuje se, že bude projekt realizovat svým jménem, na svou vlastní odpovědnost, v souladu s právními předpisy a podmínkami této smlouvy.
- 2) Příjemce se zavazuje vrátit dotaci do 15 kalendářních dnů ode dne, kdy Kraji písemně sdělí, že u projektu, který byl zrealizován, nebude nadále plnit podmínky dané touto smlouvou (udržitelnost, archivace, povinnost umožnit kontrolu,...) na účet uvedený v záhlaví této smlouvy.

Čl. 5 Dotace

- 1) Kraj poskytuje Příjemci na projekt dotaci ve výši **62 200 Kč** (slovy: šedesát dva tisíc dvě stě korun českých).
- 2) Pro účely této smlouvy se rozumí:
- a) **Celkové náklady projektu** (objem projektu) jsou náklady tvořené součtem dotace a vlastním podílem Příjemce.
 - b) **Vlastní podíl Příjemce** jsou prostředky, které jsou tvořeny vlastními prostředky Příjemce.

Celkové náklady projektu	155 500 Kč
Výše dotace v Kč	62 200 Kč
Výše dotace v %	40 % z celkových nákladů na projekt
Vlastní podíl Příjemce v %	60 % z celkových nákladů na projekt
Vlastní podíl Příjemce v Kč	93 300 Kč

- 3) Výše dotace uvedená v Čl. 5. odst. 1) této smlouvy je maximální. Pokud skutečné celkové náklady projektu překročí celkovou výši nákladů projektu uvedenou v tabulce v odst. 2), uhradí Příjemce částku tohoto překročení z vlastních zdrojů. Pokud budou skutečné celkové náklady projektu nižší než výše celkových nákladů projektu uvedených v tabulce v odst. 2), výše dotace uvedená v odst. 1) zůstane nezměněna pouze v případě, kdy bude vlastní podíl Příjemce stále tvořit minimální procentní hodnotu uvedenou ve výzvě k předkládání projektů (tj. 60 %), v ostatních případech bude částka dotace úměrně snížena tak, aby byl vždy dodržen vlastní podíl příjemce uvedený v závorce výše.
- 4) Dotace je veřejnou finanční podporou ve smyslu zákona č. 320/2001 Sb., o finanční kontrole ve veřejné správě a o změně některých zákonů (zákon o finanční kontrole), ve znění pozdějších předpisů, a vztahují se na ni všechna ustanovení tohoto zákona.
- 5) Souběh dotace z několika programů Fondu Vysočiny či dalších dotačních titulů Kraje na realizaci jednoho projektu není možný. Souběh dotace z Fondu Vysočiny s dotacemi jiných

poskytovatelů se nevylučuje. Výše poskytnutých dotací na projekt však v takovém případě nesmí přesáhnout 100 % celkových nákladů na projekt.

Čl. 6 Způsob poskytnutí dotace

Dotace bude poskytnuta jednorázově bankovním převodem na účet Příjemce, a to nejpozději do 90 kalendářních dnů ode dne včasného, řádného a prokazatelného doručení závěrečné zprávy dle Čl. 8 písm. f) této smlouvy. V případě, že závěrečná zpráva nebude ani po případné výzvě předložena v souladu s Čl. 8 písm. f) této smlouvy, nárok na vyplacení dotace bez dalšího zaniká.

Čl. 7 Podmínky použití dotace

- 1) Příjemce je oprávněn čerpat dotaci k realizaci projektu a povinen projekt zrealizovat nejdříve ode dne 1. 1. 2021, nejpozději však do 31. 12. 2021. Pouze v tomto období mohou vznikat uznatelné náklady na realizaci projektu.
- 2) Čerpáním dotace se pro účely této smlouvy rozumí úhrada celkových nákladů souvisejících s realizací projektu, které nejsou touto smlouvou označeny jako náklady neuznatelné. Celkové náklady projektu ve skutečné výši musí být vyúčtovány, uhrazeny a promítnuty v účetnictví Příjemce nejpozději do dne uvedeného v Čl. 7 odst. 1) této smlouvy.
- 3) Neuznatelné náklady projektu jsou:
 - a) platby daní a poplatků státnímu rozpočtu, daň z přidané hodnoty (s výjimkou uvedenou v Čl. 8 písm. d) této smlouvy), platby daní a poplatků krajům, obcím a státním fondům,
 - b) alkohol a tabákové výrobky,
 - c) náklady na nákup věcí osobní potřeby,
 - d) úhrada úvěrů a půjček,
 - e) penále, pokuty, náhrady škod a manka, náklady na právní spory,
 - f) náklady na zajištění publicity projektu,
 - g) dotace a dary,
 - h) náklady na pohoštění,
 - i) běžné provozní náklady (např. telefonní služby, energie, poplatky za připojení k síti, bankovní poplatky, sečení trávy, nákup paliv),
 - j) mzdové náklady a platy vč. povinného pojistného placeného zaměstnavatelem,
 - k) vybavení a úpravy dětských koutků a dětských hřišť (např. pískoviště, dětské skluzavky, houpačky),
 - l) projektové dokumentace a studie zadané jiným subjektům.
- 4) Uznatelné náklady projektu jsou:
 - a) výstavba, opravy a udržování, pořízení a technické zhodnocení (vč. podlimitního) dlouhodobého hmotného majetku,
 - b) nákup ostatních služeb včetně dopravy,
 - c) ostatní osobní výdaje,
 - d) nákup materiálu,
 - e) pořízení drobného hmotného dlouhodobého majetku.

- 5) V případě, že dojde k rozporu mezi Čl. 7 odst. 3) této smlouvy a Přílohou č. 1 této smlouvy, použijí se přednostně ustanovení Čl. 7 odst. 3) této smlouvy. Pokud dojde k vzájemnému rozporu mezi Čl. 7 odst. 3) a odst. 4) této smlouvy, případně nebudou některé náklady uvedeny v těchto ustanoveních, platí, že se jedná o náklady neuznatelné.
- 6) Vymezení neuznatelných a uznatelných nákladů dle Čl. 7 odst. 3) a odst. 4) této smlouvy vychází z definic jednotlivých položek druhového třídění rozpočtové skladby uvedených ve vyhlášce Ministerstva financí č. 323/2002 Sb., o rozpočtové skladbě, ve znění pozdějších předpisů.

Čl. 8

Základní povinnosti Příjemce

Příjemce se zavazuje:

- a) dotaci přijmout,
- b) realizovat projekt při dodržování této smlouvy a respektování zásad zdravého finančního řízení, zejména efektivnosti a hospodárnosti,
- c) vést účetnictví v souladu s obecně platnými předpisy, zejm. zákonem č. 563/1991 Sb., o účetnictví, ve znění pozdějších předpisů (dále jen „zákon o účetnictví“), a **zajistit řádné a oddělené sledování celkových nákladů na projekt** (např. analytickým účtem, účelovým znakem, střediskem, činností, ORGem apod.). Pokud Příjemce nevede účetnictví podle zákona o účetnictví, je povinen vést daňovou evidenci podle zákona č. 586/1992 Sb., o daních z příjmů, ve znění pozdějších předpisů, rozšířenou tak, aby příslušné doklady vztahující se k dotaci splňovaly náležitosti účetního dokladu ve smyslu § 11 zákona o účetnictví, aby předmětné doklady byly správné, úplné, průkazné, srozumitelné, vedené v písemné formě chronologicky a způsobem zaručujícím jejich trvalost a aby uskutečněné příjmy a výdaje byly v daňové evidenci sledovány odděleně **ve vztahu k projektu** (na dokladech musí být jednoznačně uvedeno, že se vážou k projektu). Příjemce odpovídá za řádné vedení a viditelné označení **prvotních účetních dokladů** prokazujících celkové náklady projektu (faktury, výdajové pokladní doklady, paragony, účtenky apod.) uvedením „**spolufinancováno z Fondu Vysočiny ID FV02813.0063**“.
- d) zajistit, aby do celkových nákladů na projekt nebyly zahrnuty náklady na vlastní daně, (vyjma daní z mezd a odměn zaměstnanců, pokud jsou mzdové a ostatní osobní náklady touto smlouvou definovány jako uznatelné). Všechny náklady musí být kalkulovány bez daně z přidané hodnoty (dále jen „DPH“) v případě, kdy Příjemce je jejím plátcem. Výjimkou jsou pouze takové náklady, u nichž Příjemce nemůže uplatnit odpočet DPH na vstupu podle zákona č. 235/2004 Sb., o dani z přidané hodnoty, ve znění pozdějších předpisů. V takovém případě může Příjemce dotaci využít i na finanční krytí takové DPH, která je účtována jako náklad. (V případě aplikace režimu přenesení daňové povinnosti ve smyslu § 92e zákona č. 235/2004 Sb., o dani z přidané hodnoty, ve znění pozdějších předpisů, uhradit DPH nejpozději do data ukončení realizace projektu uvedeného v Čl. 7 odst. 1) této smlouvy). Úhradou DPH je v tomto případě myšlen převod na účet příslušného Finančního úřadu nebo na zvláštní účet Příjemce, zřízený speciálně pro účely daňových záloh,
- e) prokázat úhradu celkových nákladů projektu, a to buď výpisem ze svého bankovního účtu (možno i výpisem z elektronického bankovníctví) nebo svými pokladními doklady,
- f) doručit Kraji finanční vypořádání dotace na formuláři závěrečné zprávy, jejíž vzor je umístěn na www.fondvysociny.cz v materiálech u příslušného programu, a to nejpozději do 31. 1. 2022.
Přílohou formuláře závěrečné zprávy dále musí být:
- fotodokumentace zrealizovaného projektu vč. povinné publicity,

- kopie účetních dokladů o výši celkových nákladů projektu a jejich úhradě,
 - kopie záznamů prokazující zaúčtování a oddělené sledování celkových nákladů projektu dle Čl. 8 písm. c), např. výpisy z účetních knih, apod.“
- g) umožnit kontrolu v souladu s Čl. 9 této smlouvy,
 - h) uchovat po dobu, kdy je Kraj oprávněn provádět kontrolu dle Čl. 9 odst. 2) této smlouvy originály dokladů prokazující celkové náklady projektu (faktury, paragony, účtenky, výdajové pokladní doklady apod.), jejich úhradu a zaúčtování,
 - i) zajistit publicitu v souladu s Čl. 10 této smlouvy,
 - j) zajistit udržitelnost projektu v souladu s Čl. 11 této smlouvy,
 - k) vrátit na účet uvedený v záhlaví této smlouvy celou částku dotace v případě, že dojde do doby uplynutí doby udržitelnosti dle Čl. 11 smlouvy k přeměně nebo zrušení Příjemce s likvidací (§ 10a odst. 5 písm. k) zákona č. 250/2000 Sb., o rozpočtových pravidlech územních rozpočtů, ve znění pozdějších předpisů), bez předchozího souhlasu Kraje, a to do 15 kalendářních dnů ode dne rozhodnutí Příjemce o přeměně nebo zrušení s likvidací.

Čl. 9 Kontrola

- 1) Kraj je oprávněn provádět kontrolu plnění této smlouvy a finanční kontrolu ve smyslu zákona č. 320/2001 Sb., o finanční kontrole ve veřejné správě a o změně některých zákonů (zákon o finanční kontrole), ve znění pozdějších předpisů (dále jen „kontrola“).
- 2) Kraj je oprávněn provádět kontrolu v průběhu realizace projektu i po jeho dokončení, a to po dobu deseti let počítaných od 1. ledna roku následujícího po roce, v němž měla být splněna poslední z povinností stanovených Čl. 8 písm. a) – písm. f) a písm. i) – písm. k) této smlouvy.
- 3) Příjemce je povinen poskytnout součinnost při výkonu kontrolní činnosti dle Čl. 9 této smlouvy.

Čl. 10 Publicita

- 1) Příjemce je povinen v případě informování sdělovacích prostředků o projektu uvést fakt, že projekt byl podpořen Krajem.
- 2) Příjemce dotace je povinen prezentovat Kraj v následujícím rozsahu:
 - v místě realizace projektu umístit „Sponzorský vzkaz Kraje Vysočina“ v grafickém provedení a dle manuálu, který je ke stažení na www.kr-vysocina.cz/publicita, prostor s umístěným sponzorským vzkazem, či konkrétní majetek podpořený v rámci projektu, musí být přístupný veřejnosti (např. u vstupu, u označení provozovny, ve vývěsce, u otevírací doby apod.). Alternativně je možné vylepit samolepku se „Sponzorským vzkazem Kraje Vysočina“, kterou obdrží Příjemce od kontaktní osoby uvedené v článku 13 odst. 3) této smlouvy. „Sponzorský vzkaz Kraje Vysočina“ musí být jednoznačně ztotožněn s realizovaným projektem (např. se uvede název realizovaného projektu),
 - v případě slavnostního otevření/zprovoznění projektu umístit „Sponzorský vzkaz kraje“ na pozvánkách, plakátech, programech, vstupenkách apod., pokud jsou k této příležitosti vytvářeny,

- verbálně prezentovat Kraj v médiích a na případných tiskových konferencích pořádaných u příležitosti projektu,
 - v případě, že je projekt prezentován na internetových stránkách Příjemce nebo stránkách souvisejících s konáním realizace projektu, umístí Příjemce „Sponzorský vzkaz Kraje Vysočina“ s aktivním odkazem na www.kr-vysocina.cz,
 - v případě, že je projekt prezentován na sociálních sítích umístí zde Příjemce informaci o dotační podpoře kraje - například formou textu či sponzorského vzkazu Kraje Vysočina, který je ke stažení na www.kr-vysocina.cz/publicita nebo nasdílení image spotu z YouTube kanálu Kraje Vysočina.
- 3) Publicita dle Čl. 10 odst. 2) bude probíhat nejméně po dobu realizace projektu, a dále v době udržitelnosti stanovené v Čl. 11.
- 4) „Logotyp Kraje Vysočina“ je ochrannou známkou, která požívá ochrany podle zákona č. 441/2003 Sb., o ochranných známkách a o změně zákona č. 6/2002 Sb. o soudech, soudcích, přísedících a státní správě soudů a o změně některých dalších zákonů (zákon o soudech a soudcích), ve znění pozdějších předpisů, (zákon o ochranných známkách), ve znění pozdějších předpisů. Příjemce je tímto oprávněn logo Kraje v souladu s touto smlouvou použít.

Čl. 11 Udržitelnost projektu

Příjemce je povinen nakládat po dobu tří let ode dne nabytí platnosti této smlouvy s veškerým majetkem podpořeným v rámci projektu dle této smlouvy v souladu se zaměřením projektu a s péčí řádného hospodáře. Příjemce nesmí majetek podpořený z poskytnuté dotace či jeho část podpořenou z dotace po dobu tří let od nabytí platnosti této smlouvy prodat, pronajmout, zastavit či darovat bez vědomí a předchozího písemného souhlasu Kraje.

Čl. 12 Důsledky porušení povinností Příjemce

- 1) V případě, že se Příjemce dopustí porušení rozpočtové kázně ve smyslu zákona č. 250/2000 Sb., o rozpočtových pravidlech územních rozpočtů, bude postupováno dle ustanovení tohoto zákona.
- 2) V případě že dotace ještě nebyla vyplacena, smlouva bez dalšího zaniká, a to ke dni rozhodnutí Příjemce o přeměně nebo zrušení s likvidací, pokud nebylo mezi smluvními stranami dodatkem této smlouvy dohodnuto jinak.

Čl. 13 Závěrečná ujednání

- 1) Tato smlouva nabývá platnosti dnem podpisu oprávněnými zástupci obou smluvních stran a účinnosti dnem uveřejnění v informačním systému veřejné správy - Registru smluv.

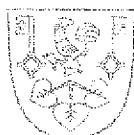
- 2) Smluvní strany se dohodly, že zákonnou povinností dle § 5 odst. 2) zákona č. 340/2015 Sb., o zvláštních podmínkách účinnosti některých smluv, uveřejňování těchto smluv a o registru smluv (zákon o registru smluv), ve znění pozdějších předpisů, splní Kraj.
- 3) Kontaktní osobou Kraje oprávněnou a povinnou poskytovat Příjemci veškerou nezbytnou součinnost dle této smlouvy je Ing. Zdeněk Beneš, tel: 564 602 940 email: benes.z@kr-vysocina.cz a Mgr. Petr Horký, tel: 564 602 941, email: horky.p@kr-vysocina.cz.
- 4) Jakékoli změny této smlouvy lze provádět pouze formou písemných postupně číslovaných dodatků na základě dohody obou smluvních stran s výjimkou změny Čl. 1 a Čl. 13 odst. 3) této smlouvy. Změnu identifikačních údajů Příjemce uvedených v Čl. 1 této smlouvy je oprávněn provést Příjemce jednostranně s tím, že tuto změnu je povinen oznámit Kraji. Změnu Čl. 13 odst. 3) této smlouvy je oprávněn provést Kraj jednostranně s tím, že tuto změnu je povinen oznámit Příjemci. Změny v realizaci projektu, které zásadním způsobem mění jeho zaměření, není možné povolit.
- 5) Vztahy touto smlouvou neupravené se řídí příslušnými ustanoveními občanského zákoníku.
- 6) Vzhledem k veřejnoprávnímu charakteru Kraje Příjemce výslovně prohlašuje, že je s touto skutečností obeznámen a souhlasí se zveřejněním celého textu smlouvy včetně podpisů. Smluvní strany se zavazují, že obchodní a technické informace, které jim byly svěřeny druhou stranou mimo text této smlouvy, nezpřístupní třetím osobám bez písemného souhlasu druhé strany a nepoužijí tyto informace k jiným účelům, než je plnění podmínek této smlouvy.
- 7) Tato smlouva je sepsána ve dvou vyhotoveních, z nichž jedno je určeno pro Kraj a druhé pro Příjemce. Každá ze smluvních stran obdrží po jednom vyhotovení smlouvy.
- 8) Smluvní strany prohlašují, že tato smlouva byla sepsána na základě pravdivých údajů, podle jejich svobodné a vážné vůle, a na důkaz toho připojují své vlastnoruční podpisy.
- 9) Nedílnou součástí této smlouvy je:
Příloha č. 1 - Žádost o poskytnutí dotace
- 10) O poskytnutí dotace dle této smlouvy rozhodlo Zastupitelstvo Kraje Vysočina dne 11. 5. 2021 usnesením č. 209/03/2021/ZK.

V JIŘICÍCH dne 31. 5. 2021

V Jihlavě dne 29. 6. 2021

.....
Miroslav Jirků
starosta

.....
RNDr. Jan Břížďala
člen rady kraje



OBEC JIŘICE
Jiřice čp. 17
396 01 Humpolec
IČO: 002 48 355

ŽÁDOST O POSKYTNUTÍ DOTACE Z FONDU VYSOČINY

Evidenční číslo (žadatel nevyplňuje)	
Kód elektronické žádosti (po finálním vyplnění žádosti klikněte na „Odeslat data“ v záhlaví formuláře)	FV0281324_03_21-102
Název programu	SPORTOVIŠTĚ 2021
Název projektu	Technické zhodnocení a údržba sportovišť v Jiřicích
Identifikační údaje žadatele	IČO: 00248355
	Přesný název: Obec Jiřice
	Právní forma: Právní osoba – obec
	Ulice, čp: Jiřice 17
	Obec: Jiřice
	PSČ: 39601
	Sídlo pošty: Humpolec
	Název banky: Komerční banka, a.s.
	Číslo účtu: 5721261/0100
Statutární zástupce žadatele <i>V případě, kdy pro právní úkon podání žádosti je nutné více osob, uvednou se všechny tyto osoby</i>	Titul:
	Jméno: Miroslav
	Příjmení: Jirků
	Funkce: starosta
Statutární zástupce žadatele <i>V případě, kdy pro právní úkon podání žádosti je nutné více osob, uvednou se všechny tyto osoby</i>	Titul:
	Jméno:
	Příjmení:
	Funkce:

Statutární zástupce žadatele <i>V případě, kdy pro právní úkon podání žádosti je nutné více osob, uvednou se všechny tyto osoby</i>	Titul:
	Jméno:
	Příjmení:
	Funkce:
Žádost zpracoval (kontaktní osoba projektu)	Jméno: Miroslav
	Příjmení: Jirků
	Email: jirice@atlas.cz
	Tel.: 606615700
Identifikační údaje zřizovatele (vyplní jen žadatel, pokud je příspěvkovou organizací zřizovanou obcí)	Přesný název:
	IČO:
	Název banky:
	Číslo účtu:
1. Lokalizace projektu <i>Uveďte v jaké obci bude projekt realizován (název obce včetně okresu); v případě, že bude realizace projektu probíhat na území více obcí, tak je vyplňte nebo v případě dopadu na větší území uveďte vyšší administrativní jednotku (např. obvod ORP, okres, celý kraj)</i>	Obec Jiřice, okres Pelhřimov, Kraj Vysočina
2. Odůvodnění projektu a jeho cíle <i>Popište co vás k podání žádosti vede; jaká je výchozí situace, jaký problém chcete vyřešit; co tím chcete dosáhnout, jaké jsou cíle projektu - co chcete zlepšit, zkvalitnit...</i>	Obec Jiřice je neustále se rozvíjející obcí v Kraji Vysočina s narůstajícím počtem obyvatel, zejména rodičů s malými dětmi. Aby mládež co nejvíce sportovala a neseseděla doma u počítačů, snaží se jim obec vytvářet vhodné podmínky pro zdravý pohyb na veřejných sportovištích. Nutnost pohybu je zvláště nutná v současné době distanční výuky a chybějících hodin tělesné výuky ve školách. V obci je poměrně uspokojivé sportovní zázemí, ale pro zlepšení jejich kvality je nutná pravidelná údržba a jejich vylepšování, což stojí nemalé finanční prostředky.

<p>3. Popis projektu <i>Popište co konkrétně bude obsahem projektu; co chcete pořizovat, budovat, vylepšovat, organizovat atp.; v jakém množství a rozsahu - uveďte základní parametry projektu (kolik, čeho)</i></p>	<p>Po třech letech opět připravujeme vyčištění umělého trávníku a doplnění křemičitým pískem pro zvýšení užitných vlastností a prodloužení jeho životnosti. V kabinách, které slouží pro dospělé sportovce i školní mládež, je plánována výměna rozvodů vody a sprchových hlavic ve sprchách včetně provedení nové malby a opravy odvodu odpadní vody do kanalizace. Dále je v kabinách plánována výměna věšákových stěn v šatnách pro převlékání. Bude provedena úprava tenisových kurtů, doplnění antuky a obnovení lajnovacích pásů. Bude pokračováno ve výměně ochranných sítí na fotbalovém hřišti, tenisových kurtech i hřišti s umělým povrchem, které jsou místy silně poškozeny. Budou nakoupeny barvy a natěračské potřeby pro obnovu nátěrů na jednotlivých sportovištích.</p>
<p>4. Cílové skupiny projektu <i>Popište komu realizace projektu pomůže; jaký to bude mít pro ně konkrétní přínos, jak to zlepši jejich podmínky atp.</i></p>	<p>Uvedená sportoviště slouží široké veřejnosti včetně žáků základní a mateřské školy. S počtem přibývajících obyvatel stoupá zájem o využití volného času sportováním. V letních měsících je hojně využíváno školní mládeží v hodinách tělocviku (dojíždí děti z Koberovic, Vojslavic, Hojanovic, Hněkovic a Speřic). Sportoviště využívají ve velké míře i návštěvníci místního penzionu Sedlácký dvůr.</p>
<p>5. Předpokládaný časový harmonogram realizace projektu - začátek/ukončení projektu <i>Popište zahájení a ukončení základních realizačních fází projektu (např. výběr dodavatele, přípravné práce, vlastní realizace apod.); v případě organizace kulturní/sportovní akce uveďte přesný termín jejího konání; pokud nejsou známy přesná data, tak uveďte kalendářní měsíc</i></p>	<p>Uvedené práce na technickém zhodnocení a údržbě sportovišť budou zahájeny v měsíci dubnu 2021 úpravou tenisových kurtů a doplněním antuky. Další práce budou následovat především v letních měsících, kdy budou členové sportovního klubu a další brigádníci čerpat dovolenou. Ukončení prací bude v měsíci říjnu 2021.</p>
<p>6. Organizační a odborné zabezpečení projektu <i>Popište vaše zkušenosti s realizací podobných akcí; jaké máte zkušenosti s realizací projektů (podávání žádostí); kdo bude projekt realizovat (přímo žadatel nebo prostřednictvím odborné firmy); jaké organizační kroky budete muset podniknout, aby projekt byl zrealizován; jaké povolení musíte vyřídít pro zdárný průběh projektu</i></p>	<p>Obec Jiřice využila v minulých letech několika grantových programů z Fondu Vysočiny, s nimiž má dobré zkušenosti. Jejich realizace a závěrečné vyúčtování bylo vždy provedeno v potřebném rozsahu a bez připomínek. Je dodržována i předepsaná publicita Kraje Vysočina. Díky této finanční podpoře je možné v obcích realizovat množství potřebných projektů a umožnit jejich další rozvoj.</p>

7. Rozpočet projektu <i>U žadatelů, kteří mohou uplatnit odpočet DPH na vstupu, se náklady uvádějí bez DPH. Ostatní žadatelé uvádějí náklady včetně DPH.</i> částky uvádějte v celých Kč	Celkové náklady na projekt	155 500	Kč	100,00	%
	Požadovaná výše dotace	62 200	Kč	40,00	%
	<i>- z toho investiční dotace</i>	0	Kč	,00	%
	<i>- z toho neinvestiční dotace</i>	62 200	Kč	100,00	%
	Spoluúčast žadatele	93 300	Kč	60,00	%
	<i>- z toho investiční spoluúčast</i>	0	Kč	,00	%
	<i>- z toho neinvestiční spoluúčast</i>	93 300	Kč	100,00	%

8. Plátcovství DPH u žadatele (zakřížkujte vhodnou variantu)	
žadatel je plátcem DPH a u zdanitelných plnění přijatých v souvislosti s financováním daného projektu nemá nárok na odpočet daně z přidané hodnoty	<input checked="" type="checkbox"/>
žadatel je plátcem DPH a u zdanitelných plnění přijatých v souvislosti s financováním daného projektu má nárok na odpočet daně z přidané hodnoty	<input type="checkbox"/>
žadatel není plátcem DPH	<input type="checkbox"/>

9. Prohlášení žadatele, že zajistí podíl na spolufinancování projektu a souhlasí se zveřejněním vybraných údajů o projektu

Žadatel prohlašuje, že zajistí podíl na spolufinancování projektu a souhlasí se zveřejněním svého jména (obchodního jména), adresy (sídla), názvu projektu a výše přidělené dotace pro účely administrace čerpání prostředků z Fondu Vysočiny.

10. Prohlášení žadatele o vypořádání závazků (netýká se obcí, svazků obcí a organizací zřízených a zakládaných Krajem Vysočina)

Žadatel prohlašuje, že:

a) má vypořádány závazky vůči státnímu rozpočtu a státním fondům (za závazky vůči státnímu rozpočtu se považují závazky vůči finančnímu úřadu, Správě sociálního zabezpečení, zdravotním pojišťovnám a Celní správě; za státní fondy se považují Státní fond životního prostředí, Pozemkový fond, Státní fond rozvoje bydlení a Státní fond dopravní infrastruktury),

b) na majetek žadatele není vyhlášen konkurz nebo podán návrh na konkurz a žadatel není v likvidaci.

11. Prohlášení žadatele o účetním období (nevyplnuje žadatel, který používá účetní období shodné s kalendářním rokem a žadatel, který není účetní jednotkou)

Žadatel prohlašuje, že používá účetní období (hospodářský rok) od 1. ledna do 31. prosince.

12. Seznam dokladů (Uvedte seznam všech dokladů, které k žádosti přikládáte a očísľujte je.)

1. Naplnění specifických kritérií
2. Doložení náležitostí podle zákona č. 250/2000 Sb.
3. Výpis z katastru nemovitostí na dotčené pozemky
4. Kopie katastrální mapy
5. Čestné prohlášení k realizaci oprav
6. Podrobný položkový rozpočet
7. Fotodokumentace stávajícího stavu

V Jiřicích

dne 23.3.2021

.....
Razítko, jméno/a a podpis/y
statutárního
zástupce/zástupců žadatele

MIROSLAV JIRKŮ

Poznámka pro žadatele :

Před podáním projektu si ověřte, zda:

- je formulář žádosti kompletně vyplněn včetně kódu elektronické žádosti.
- **jsou přiloženy veškeré doklady nutné k posouzení žádosti požadované v bodě 15 Výzvy k předkládání projektů**
- projekt splňuje kritéria a podmínky uvedené ve Výzvě k předkládání projektů
- je žádost včetně dokladů nutných k posouzení žádosti připravena k podání dle podmínek uvedených v bodě 14 Výzvy k předkládání projektů
- žádost je podepsána všemi statutárními zástupci, jejichž podpisy jsou nutné pro platnost právního jednání

Naplnění specifických kritérií – Sportoviště 2021

a) Aktivita žadatele při realizaci výstavby a údržby

Většina prací na opravě a údržbě sportovního zařízení, na které je požadován finanční příspěvek z grantového programu Fondu Vysočina bude provedena členy sportovního klubu a občany bez nároku na odměnu. Práci na údržbě sportoviště se účastní i děti a mládež z fotbalové přípravy a žáků, kteří se aktivně zapojují do pracovní činnosti a o to více si potom vážící materiálových hodnot. Aktivita členů i občanů je na dobré úrovni a např. v loňském roce bylo odpracováno na sportovních zařízeních v obci více než 155 brigádnických hodin. Realizace technického zhodnocení je výhradně brigádnickou činností s výjimkou odborných prací, které nelze touto činností realizovat a použití potřebné techniky, kterou nemá obec k dispozici.

b) Využitelnost sportoviště pro organizovaný a rekreační sport

Celé sportoviště a jeho součásti (fotbalové hřiště, tenisové kurty, víceúčelové hřiště) jsou volně přístupné pro veřejnost. V dopoledních hodinách ho využívají žáci základní a mateřské školy. Fotbalové hřiště slouží k tréninkům hráčů, kteří dojíždí do Jiřic ze širokého okolí. Obdobně je tomu i s tenisovými kurty, kde hrají zájemci z velkého spádového území a na pořádané turnaje dojíždí zájemci i z jiných krajů. Hodně využívané je i hřiště na volejbal, které spolu s tenisovými kurty využívají i návštěvníci místního penzionu Sedlácký dvůr. Na hřištích se střídají různé věkové kategorie a potěšitelné je, že se aktivně zapojují i dříve narozené ročníky. O velké využitelnosti svědčí i 3 organizované fotbalové oddíly.

c) Časová přístupnost sportoviště

Vstup na sportoviště není časově omezen. Pro jeho větší využitelnost obec před několika lety nechala postavit sloupy pro umístění světlometů k možnému večernímu sportování a využitelnost sportoviště je vysoká i vzhledem k tomu, že za poslední roky se značně zvýšil počet obyvatel v obci, zejména mladých lidí. Sportoviště zároveň slouží i jako školní hřiště a v době výuky se zde často střídají jednotlivé ročníky při hodinách tělesné výchovy.

d) Užitečnost a potřebnost projektu

V obci Jiřice žije v současné době 935 obyvatel. Kromě toho dojíždí na sportoviště i občané z okolních obcí (Speřice, Kaliště, Petrovice, Hněvkovice, Lhotka i z nedalekého Humpolce). Obecní úřad usiluje o využití jejich volného času a jedním z nejefektivnějších způsobů je sportovní činnost. Z tohoto důvodu se snaží rozvíjet nová sportoviště a udržovat ty současné. Uvedené náklady na opravu sportovního areálu v Jiřicích jsou nezbytné pro jeho další užívání s přihlédnutím k jeho bezpečnosti a velké využitelnosti. Vynaložené prostředky se obci vrací v podobě spokojených a dobře kondičně vybavených obyvatel.

Podrobný položkový rozpočet – Sportoviště 2021

Barvy a natěračské potřeby	16.700,- Kč
Doplnění antuky na vyrovnání kurtů	12.500,- Kč
Pročištění a doplnění písku povrchu umělé trávy	28.200,- Kč
Výměna poškozených sítí na fotbalovém hřišti, tenisových kurtech a umělce	29.300,- Kč
Výměna rozvodů ve sprchách, malba a oprava odpadů v kabinách	36.800,- Kč
Výměna věšákových stěn v šatnách kabin	32.000,- Kč

V převážné většině se jedná o nákup materiálu, práce budou prováděny brigádnicky členy sportovního klubu a místními občany.

Pouze odborné práce a služby včetně techniky, kterou nemá obec k dispozici, budou řešeny dodavatelsky.

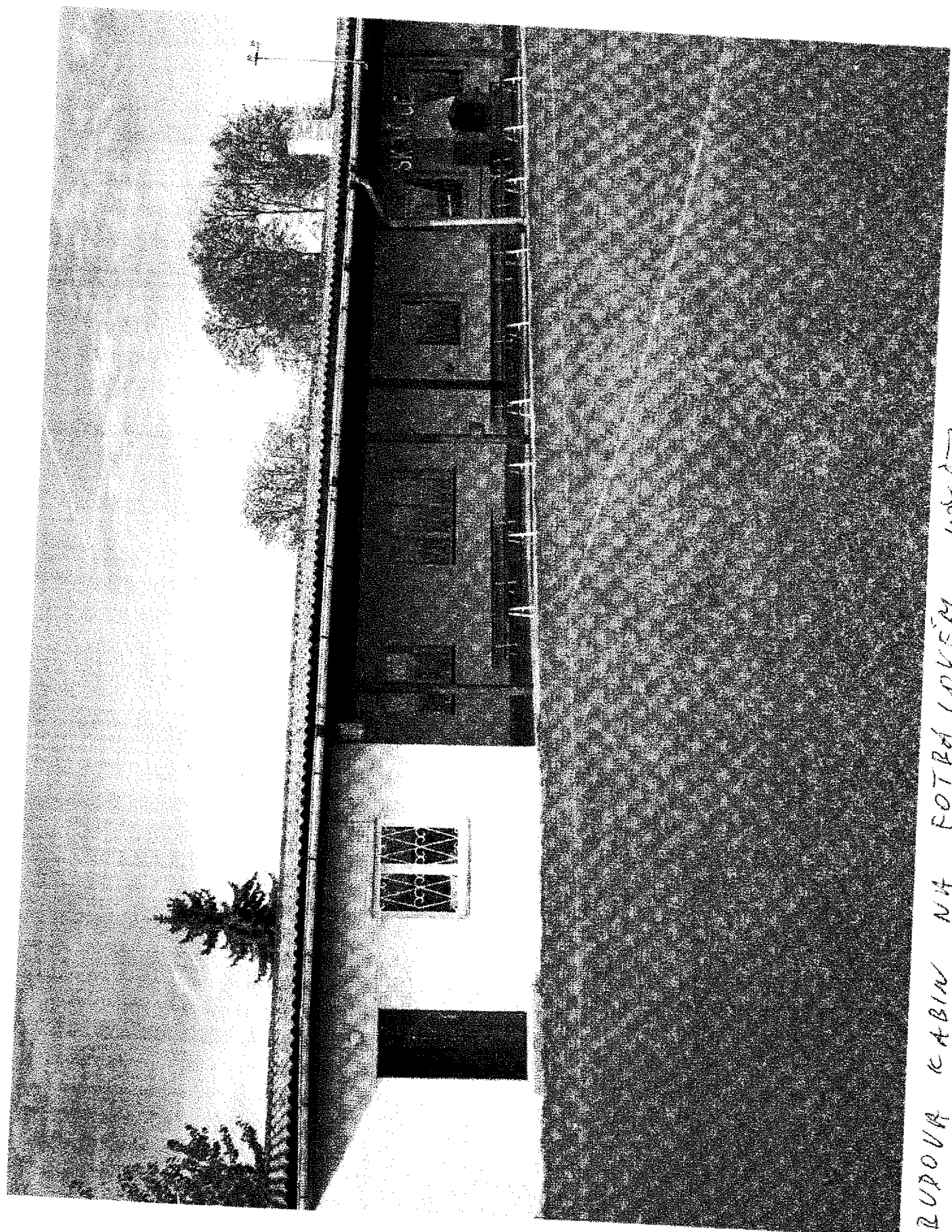
Náklady celkem 155.500,- Kč

V Jiřicích, 23.3.2021

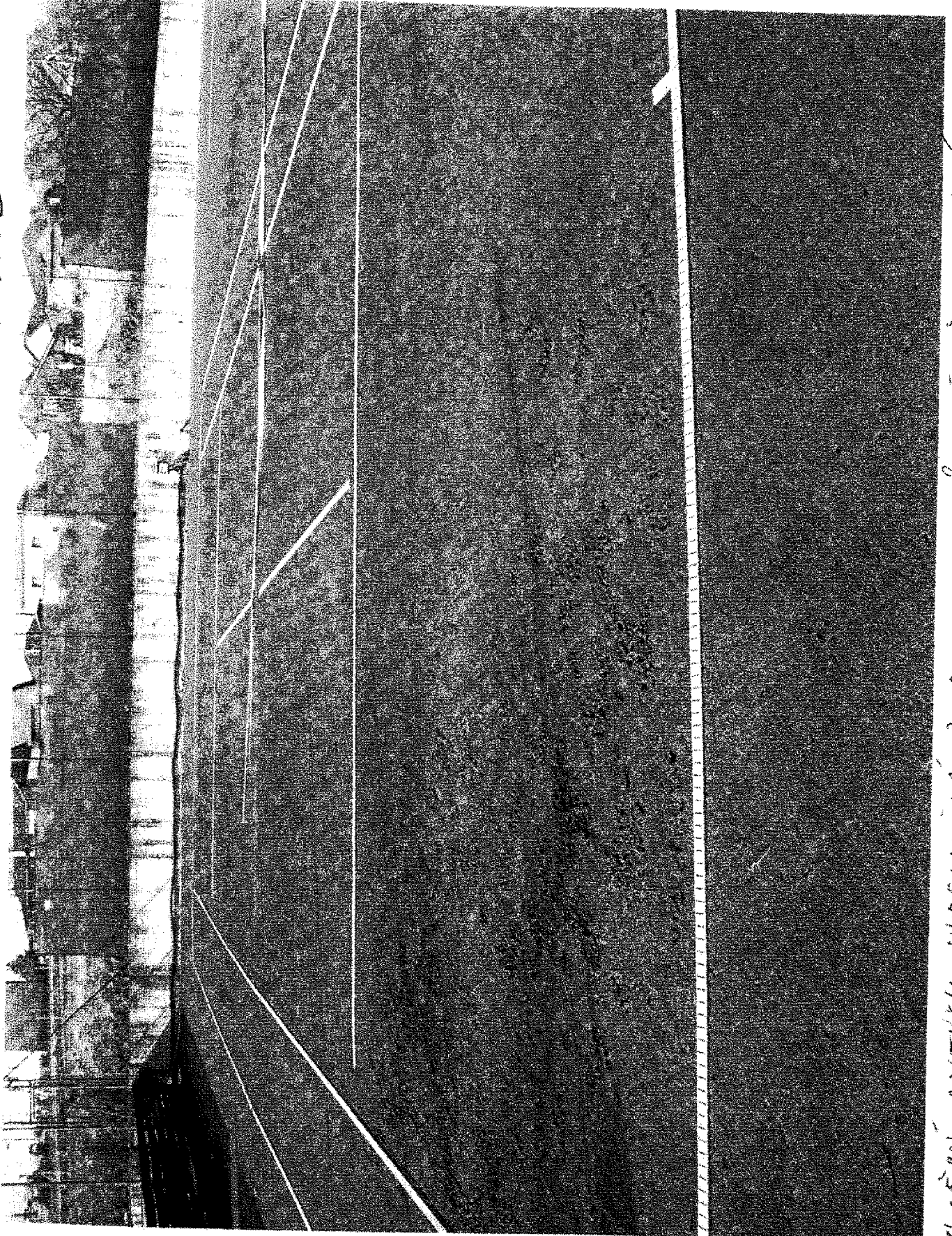
Mgr. JUDr. Miroslav
Mlýnský
starosta obce
Jiřicích



068-1

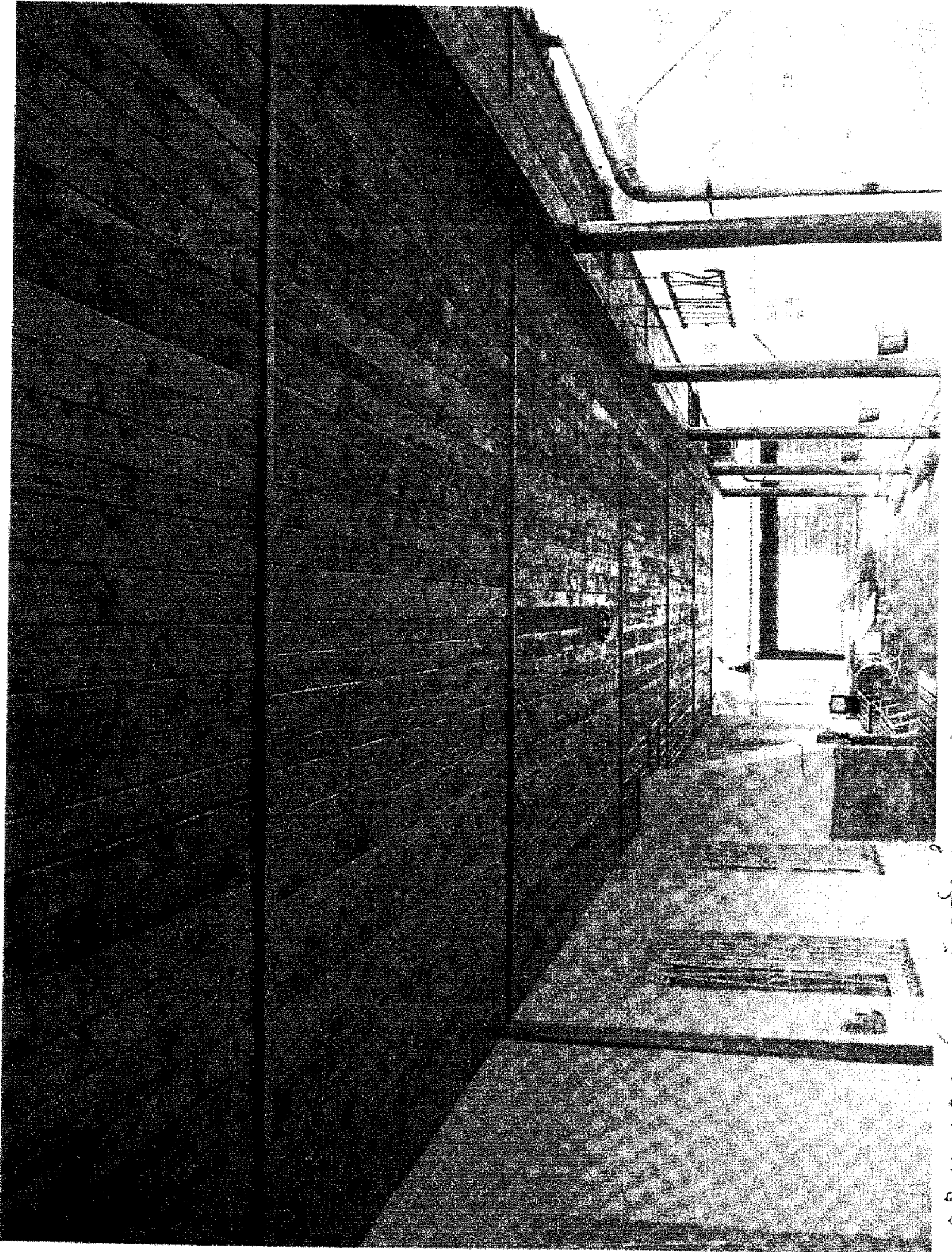


RUPOVA KABIN NA FOTBA LOVEM 485577



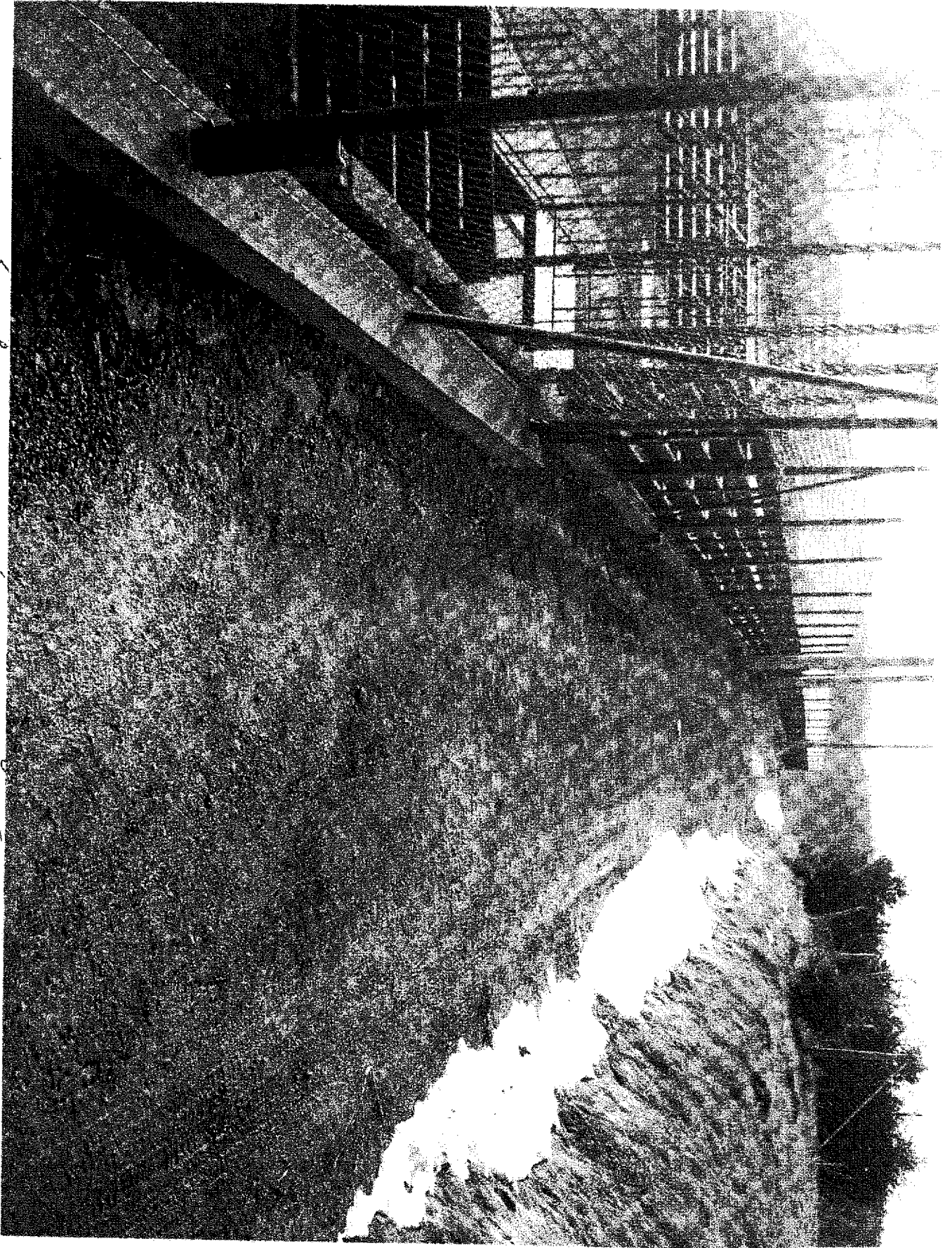
DOTL MĚNÍ ANTUKY, VYROUNÁNÍ POVRCHU KOLETŮ, VÝMĚNA SÍŤI

obr. 3



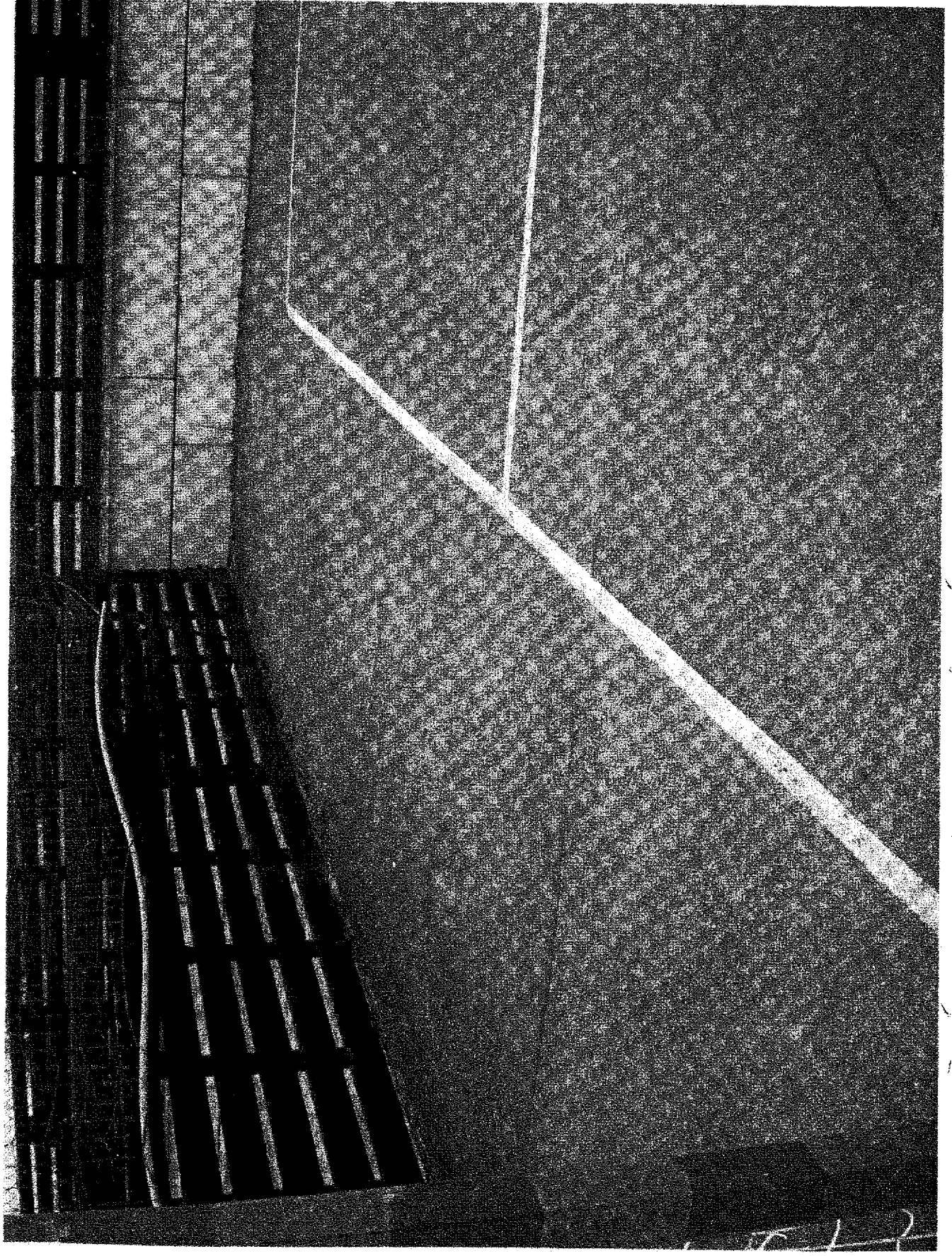
OBNOVENÍ NĀTĚU - KABINY

OBNOVENÍ NÁTĚRŮ - OPLOCEWÍ A. ŽEBEVNĚ PALIVNÍKY



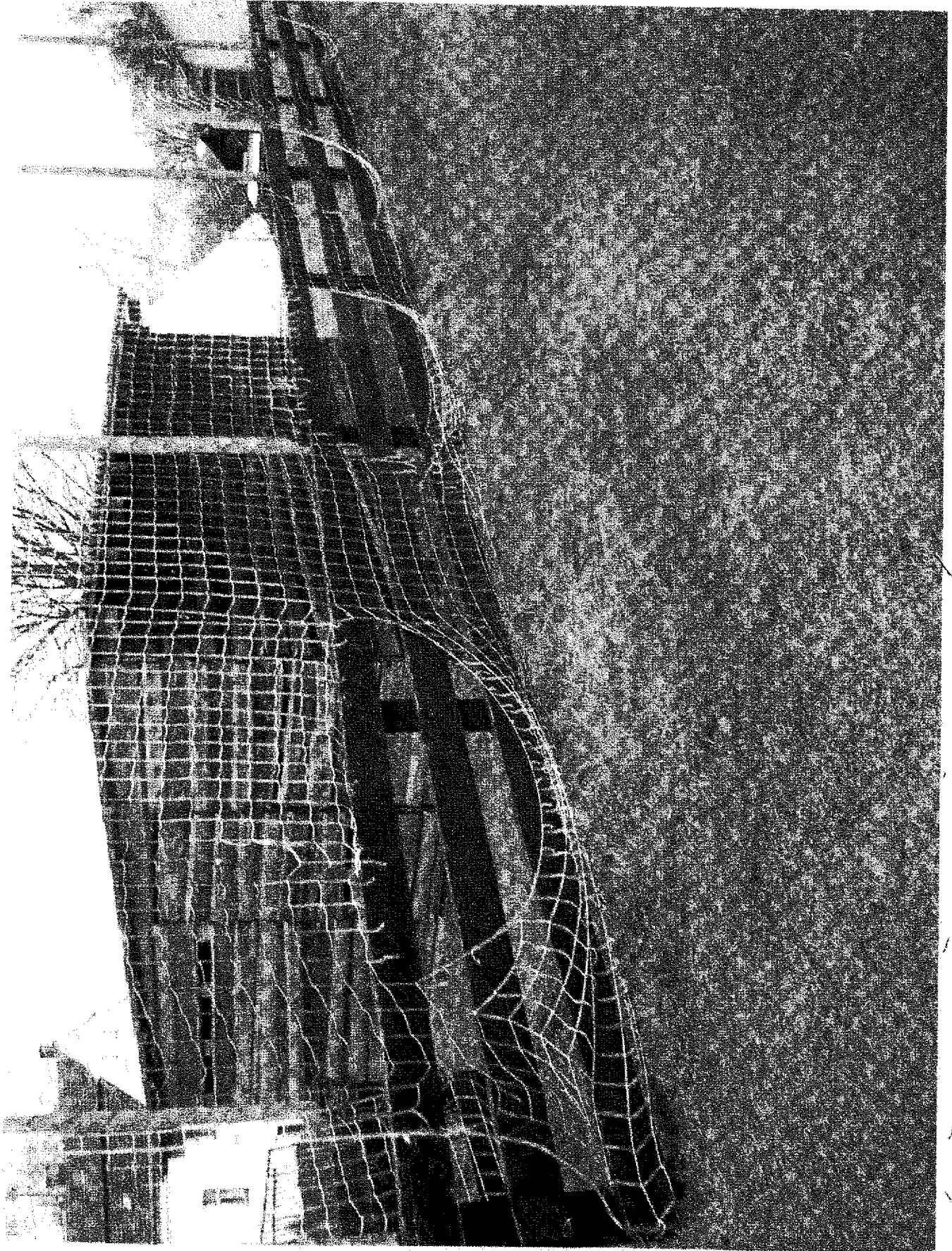
Obv. 4

obr. 5



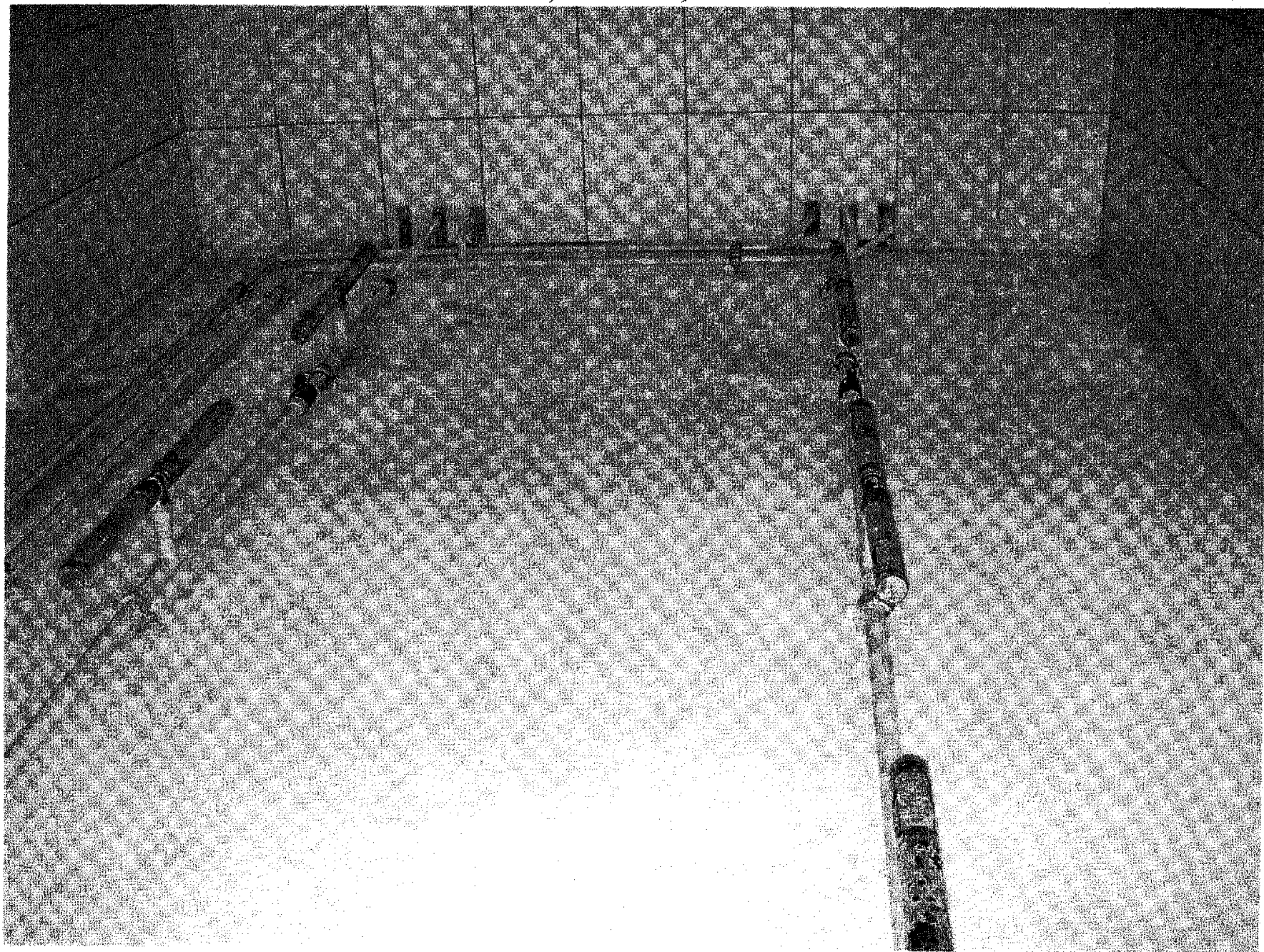
PROČIŠTĚNÍ UMĚLÉHO TRÁVNÍKU

obr. 7



VÝMĚNA POŠKOZENÝCH LÍTI

VÝMĚNA STĚKOVÝCH BATERII, NOVÁ MALBA VE SRECHMČH



Kraj Vysočina
Základní úřad státní správy

061 8