



3363/2A

## FOND VYSOČINY PROGRAM „SPORTOVIŠTĚ 2021“

### SMLOUVA O POSKYTNUTÍ DOTACE

uzavřená na základě dohody smluvních stran nikoliv na úkor ochrany kterékoliv ze smluvních stran ve smyslu § 1746 odst. 2 zákona č. 89/2012 Sb., občanský zákoník, ve znění pozdějších předpisů (dále jen „občanský zákoník“)

(ID FV02813.0026)

#### Čl. 1

#### Smluvní strany

##### Kraj Vysočina

se sídlem: Žižkova 57, 587 33 Jihlava  
IČO: 70890749  
zastoupený: Mgr. Vítězslavem Schrekem, MBA, hejtmanem kraje  
k podpisu smlouvy pověřen: RNDr. Jan Břížďala, člen rady kraje  
(dále jen „Kraj“)  
bankovní spojení: Sberbank CZ, a. s. Jihlava  
číslo účtu: 4050005211/6800

a

##### Obec Lesní Jakubov

se sídlem: Lesní Jakubov 30, 675 73 Lesní Jakubov  
IČO: 00378038  
zastoupen: Ing. Martinem Bochníčkem, starostou  
(dále jen „Příjemce“)  
bankovní spojení: Česká národní banka  
číslo účtu: 94-5613711/0710

#### Čl. 2

#### Účel smlouvy

Účelem této smlouvy je poskytnutí účelové veřejné finanční podpory z Fondu Vysočiny (dále jen „dotace“) na realizaci projektu „Sportoviště Lesní Jakubov“, blíže specifikovaného v žádosti o poskytnutí dotace, která tvoří nedílnou součást této smlouvy jako Příloha č. 1 (dále jen „projekt“).

#### Čl. 3

#### Závaznost návrhu

- 1) Doba platnosti tohoto návrhu smlouvy je omezena na 30 kalendářních dnů od prokazatelného doručení návrhu této smlouvy Příjemci.

- 2) Pokud tento návrh smlouvy nebude Příjemcem akceptován a podepsán oprávněnou osobou doručen Kraji na adresu uvedenou v záhlaví této smlouvy v termínu podle Čl. 3 odst. 1) této smlouvy nebo v tomto termínu Příjemce nepožádá Kraj o prodloužení termínu, návrh smlouvy zaniká a nárok na dotaci nevznikne.

#### Čl. 4 Závazek Příjemce

- 1) Příjemce dotaci za podmínek stanovených v této smlouvě přijímá a zavazuje se, že bude projekt realizovat svým jménem, na svou vlastní odpovědnost, v souladu s právními předpisy a podmínkami této smlouvy.
- 2) Příjemce se zavazuje vrátit dotaci do 15 kalendářních dnů ode dne, kdy Kraji písemně sdělí, že u projektu, který byl zrealizován, nebude nadále plnit podmínky dané touto smlouvou (udržitelnost, archivace, povinnost umožnit kontrolu,...) na účet uvedený v záhlaví této smlouvy.

#### Čl. 5 Dotace

- 1) Kraj poskytuje Příjemci na projekt dotaci ve výši **52 000 Kč** (slovy: padesát dva tisíc korun českých).
- 2) Pro účely této smlouvy se rozumí:
- a) **Celkové náklady projektu** (objem projektu) jsou náklady tvořené součtem dotace a vlastním podílem Příjemce.
  - b) **Vlastní podíl Příjemce** jsou prostředky, které jsou tvořeny vlastními prostředky Příjemce.

|                                 |                                     |
|---------------------------------|-------------------------------------|
| <b>Celkové náklady projektu</b> | <b>130 000 Kč</b>                   |
| Výše dotace v Kč                | 52 000 Kč                           |
| Výše dotace v %                 | 40 % z celkových nákladů na projekt |
| Vlastní podíl Příjemce v %      | 60 % z celkových nákladů na projekt |
| Vlastní podíl Příjemce v Kč     | 78 000 Kč                           |

- 3) Výše dotace uvedená v Čl. 5. odst. 1) této smlouvy je maximální. Pokud skutečné celkové náklady projektu překročí celkovou výši nákladů projektu uvedenou v tabulce v odst. 2), uhradí Příjemce částku tohoto překročení z vlastních zdrojů. Pokud budou skutečné celkové náklady projektu nižší než výše celkových nákladů projektu uvedených v tabulce v odst. 2), výše dotace uvedená v odst. 1) zůstane nezměněna pouze v případě, kdy bude vlastní podíl Příjemce stále tvořit minimální procentní hodnotu uvedenou ve výzvě k předkládání projektů (tj. 60 %), v ostatních případech bude částka dotace úměrně snížena tak, aby byl vždy dodržen vlastní podíl příjemce uvedený v závorce výše.
- 4) Dotace je veřejnou finanční podporou ve smyslu zákona č. 320/2001 Sb., o finanční kontrole ve veřejné správě a o změně některých zákonů (zákon o finanční kontrole), ve znění pozdějších předpisů, a vztahují se na ni všechna ustanovení tohoto zákona.
- 5) Souběh dotace z několika programů Fondu Vysočiny či dalších dotačních titulů Kraje na realizaci jednoho projektu není možný. Souběh dotace z Fondu Vysočiny s dotacemi jiných

poskytovatelů se nevylučuje. Výše poskytnutých dotací na projekt však v takovém případě nesmí přesáhnout 100 % celkových nákladů na projekt.

## **Čl. 6 Způsob poskytnutí dotace**

Dotace bude poskytnuta jednorázově bankovním převodem na účet Příjemce, a to nejpozději do 90 kalendářních dnů ode dne včasného, řádného a prokazatelného doručení závěrečné zprávy dle Čl. 8 písm. f) této smlouvy. V případě, že závěrečná zpráva nebude ani po případné výzvě předložena v souladu s Čl. 8 písm. f) této smlouvy, nárok na vyplacení dotace bez dalšího zaniká.

## **Čl. 7 Podmínky použití dotace**

- 1) Příjemce je oprávněn čerpat dotaci k realizaci projektu a povinen projekt zrealizovat nejdříve ode dne 1. 1. 2021, nejpozději však do 31. 12. 2021. Pouze v tomto období mohou vznikat uznatelné náklady na realizaci projektu.
- 2) Čerpáním dotace se pro účely této smlouvy rozumí úhrada celkových nákladů souvisejících s realizací projektu, které nejsou touto smlouvou označeny jako náklady neuznatelné. Celkové náklady projektu ve skutečné výši musí být vyúčtovány, uhrazeny a promítnuty v účetnictví Příjemce nejpozději do dne uvedeného v Čl. 7 odst. 1) této smlouvy.
- 3) Neuznatelné náklady projektu jsou:
  - a) platby daní a poplatků státnímu rozpočtu, daň z přidané hodnoty (s výjimkou uvedenou v Čl. 8 písm. d) této smlouvy), platby daní a poplatků krajům, obcím a státním fondům,
  - b) alkohol a tabákové výrobky,
  - c) náklady na nákup věcí osobní potřeby,
  - d) úhrada úvěrů a půjček,
  - e) penále, pokuty, náhrady škod a manka, náklady na právní spory,
  - f) náklady na zajištění publicity projektu,
  - g) dotace a dary,
  - h) náklady na pohoštění,
  - i) běžné provozní náklady (např. telefonní služby, energie, poplatky za připojení k síti, bankovní poplatky, sečení trávy, nákup paliv),
  - j) mzdové náklady a platy vč. povinného pojistného placeného zaměstnavatelem,
  - k) vybavení a úpravy dětských koutků a dětských hřišť (např. pískoviště, dětské skluzavky, houpačky),
  - l) projektové dokumentace a studie zadané jiným subjektům.
- 4) Uznatelné náklady projektu jsou:
  - a) výstavba, opravy a udržování, pořízení a technické zhodnocení (vč. podlimitního) dlouhodobého hmotného majetku,
  - b) nákup ostatních služeb včetně dopravy,
  - c) ostatní osobní výdaje,
  - d) nákup materiálu,
  - e) pořízení drobného hmotného dlouhodobého majetku.

- 5) V případě, že dojde k rozporu mezi Čl. 7 odst. 3) této smlouvy a Přílohou č. 1 této smlouvy, použijí se přednostně ustanovení Čl. 7 odst. 3) této smlouvy. Pokud dojde k vzájemnému rozporu mezi Čl. 7 odst. 3) a odst. 4) této smlouvy, případně nebudou některé náklady uvedeny v těchto ustanoveních, platí, že se jedná o náklady neuznatelné.
- 6) Vymezení neuznatelných a uznatelných nákladů dle Čl. 7 odst. 3) a odst. 4) této smlouvy vychází z definic jednotlivých položek druhového třídění rozpočtové skladby uvedených ve vyhlášce Ministerstva financí č. 323/2002 Sb., o rozpočtové skladbě, ve znění pozdějších předpisů.

## Čl. 8

### Základní povinnosti Příjemce

Příjemce se zavazuje:

- a) dotaci přijmout,
- b) realizovat projekt při dodržování této smlouvy a respektování zásad zdravého finančního řízení, zejména efektivnosti a hospodárnosti,
- c) vést účetnictví v souladu s obecně platnými předpisy, zejm. zákonem č. 563/1991 Sb., o účetnictví, ve znění pozdějších předpisů (dále jen „zákon o účetnictví“), a **zajistit řádné a oddělené sledování celkových nákladů na projekt** (např. analytickým účtem, účelovým znakem, střediskem, činností, ORGem apod.). Pokud Příjemce nevede účetnictví podle zákona o účetnictví, je povinen vést daňovou evidenci podle zákona č. 586/1992 Sb., o daních z příjmů, ve znění pozdějších předpisů, rozšířenou tak, aby příslušné doklady vztahující se k dotaci splňovaly náležitosti účetního dokladu ve smyslu § 11 zákona o účetnictví, aby předmětné doklady byly správné, úplné, průkazné, srozumitelné, vedené v písemné formě chronologicky a způsobem zaručujícím jejich trvalost a aby uskutečněné příjmy a výdaje byly v daňové evidenci sledovány odděleně **ve vztahu k projektu** (na dokladech musí být jednoznačně uvedeno, že se vážou k projektu). Příjemce odpovídá za řádné vedení a viditelné označení **prvotních účetních dokladů** prokazujících celkové náklady projektu (faktury, výdajové pokladní doklady, paragony, účtenky apod.) uvedením „**spolufinancováno z Fondu Vysočiny ID FV02813.0026**“,
- d) zajistit, aby do celkových nákladů na projekt nebyly zahrnuty náklady na vlastní daně, (vyjma daní z mezd a odměn zaměstnanců, pokud jsou mzdové a ostatní osobní náklady touto smlouvou definovány jako uznatelné). Všechny náklady musí být kalkulovány bez daně z přidané hodnoty (dále jen „DPH“) v případě, kdy Příjemce je jejím plátcem. Výjimkou jsou pouze takové náklady, u nichž Příjemce nemůže uplatnit odpočet DPH na vstupu podle zákona č. 235/2004 Sb., o dani z přidané hodnoty, ve znění pozdějších předpisů. V takovém případě může Příjemce dotaci využít i na finanční krytí takové DPH, která je účtována jako náklad. (V případě aplikace režimu přenesení daňové povinnosti ve smyslu § 92e zákona č. 235/2004 Sb., o dani z přidané hodnoty, ve znění pozdějších předpisů, uhradit DPH nejpozději do data ukončení realizace projektu uvedeného v Čl. 7 odst. 1) této smlouvy). Úhradou DPH je v tomto případě myšlen převod na účet příslušného Finančního úřadu nebo na zvláštní účet Příjemce, zřízený speciálně pro účely daňových záloh,
- e) prokázat úhradu celkových nákladů projektu, a to buď výpisem ze svého bankovního účtu (možno i výpisem z elektronického bankovníctví) nebo svými pokladními doklady,
- f) doručit Kraji finanční vypořádání dotace na formuláři závěrečné zprávy, jejíž vzor je umístěn na [www.fondvysociny.cz](http://www.fondvysociny.cz) v materiálech u příslušného programu, a to nejpozději do 31. 1. 2022.

Přílohou formuláře závěrečné zprávy dále musí být:

- fotodokumentace zrealizovaného projektu vč. povinné publicity,

- kopie účetních dokladů o výši celkových nákladů projektu a jejich úhradě,
  - kopie záznamů prokazující zaúčtování a oddělené sledování celkových nákladů projektu dle Čl. 8 písm. c), např. výpisy z účetních knih, apod.“
- g) umožnit kontrolu v souladu s Čl. 9 této smlouvy,
  - h) uchovat po dobu, kdy je Kraj oprávněn provádět kontrolu dle Čl. 9 odst. 2) této smlouvy originály dokladů prokazující celkové náklady projektu (faktury, paragony, účtenky, výdajové pokladní doklady apod.), jejich úhradu a zaúčtování,
  - i) zajistit publicitu v souladu s Čl. 10 této smlouvy,
  - j) zajistit udržitelnost projektu v souladu s Čl. 11 této smlouvy,
  - k) vrátit na účet uvedený v záhlaví této smlouvy celou částku dotace v případě, že dojde do doby uplynutí doby udržitelnosti dle Čl. 11 smlouvy k přeměně nebo zrušení Příjemce s likvidací (§ 10a odst. 5 písm. k) zákona č. 250/2000 Sb., o rozpočtových pravidlech územních rozpočtů, ve znění pozdějších předpisů), bez předchozího souhlasu Kraje, a to do 15 kalendářních dnů ode dne rozhodnutí Příjemce o přeměně nebo zrušení s likvidací.

### **Čl. 9 Kontrola**

- 1) Kraj je oprávněn provádět kontrolu plnění této smlouvy a finanční kontrolu ve smyslu zákona č. 320/2001 Sb., o finanční kontrole ve veřejné správě a o změně některých zákonů (zákon o finanční kontrole), ve znění pozdějších předpisů (dále jen „kontrola“).
- 2) Kraj je oprávněn provádět kontrolu v průběhu realizace projektu i po jeho dokončení, a to po dobu deseti let počítaných od 1. ledna roku následujícího po roce, v němž měla být splněna poslední z povinností stanovených Čl. 8 písm. a) – písm. f) a písm. i) – písm. k) této smlouvy.
- 3) Příjemce je povinen poskytnout součinnost při výkonu kontrolní činnosti dle Čl. 9 této smlouvy.

### **Čl. 10 Publicita**

- 1) Příjemce je povinen v případě informování sdělovacích prostředků o projektu uvést fakt, že projekt byl podpořen Krajem.
- 2) Příjemce dotace je povinen prezentovat Kraj v následujícím rozsahu:
  - v místě realizace projektu umístit „Sponzorský vzkaz Kraje Vysočina“ v grafickém provedení a dle manuálu, který je ke stažení na [www.kr-vysocina.cz/publicita](http://www.kr-vysocina.cz/publicita), prostor s umístěným sponzorským vzkazem, či konkrétní majetek podpořený v rámci projektu, musí být přístupný veřejnosti (např. u vstupu, u označení provozovny, ve vývěsce, u otevírací doby apod.). Alternativně je možné vylepit samolepku se „Sponzorským vzkazem Kraje Vysočina“, kterou obdrží Příjemce od kontaktní osoby uvedené v článku 13 odst. 3) této smlouvy. „Sponzorský vzkaz Kraje Vysočina“ musí být jednoznačně ztotožněn s realizovaným projektem (např. se uvede název realizovaného projektu),
  - v případě slavnostního otevření/zprovoznění projektu umístit „Sponzorský vzkaz kraje“ na pozvánkách, plakátech, programech, vstupenkách apod., pokud jsou k této příležitosti vytvářeny,

- verbálně prezentovat Kraj v médiích a na případných tiskových konferencích pořádaných u příležitosti projektu,
  - v případě, že je projekt prezentován na internetových stránkách Příjemce nebo stránkách souvisejících s konáním realizace projektu, umístí Příjemce „Sponzorský vzkaz Kraje Vysočina“ s aktivním odkazem na [www.kr-vysocina.cz](http://www.kr-vysocina.cz),
  - v případě, že je projekt prezentován na sociálních sítích umístí zde Příjemce informaci o dotační podpoře kraje - například formou textu či sponzorského vzkazu Kraje Vysočina, který je ke stažení na [www.kr-vysocina.cz/publicita](http://www.kr-vysocina.cz/publicita) nebo nasdílení image spotu z YouTube kanálu Kraje Vysočina.
- 3) Publicita dle Čl. 10 odst. 2) bude probíhat nejméně po dobu realizace projektu, a dále v době udržitelnosti stanovené v Čl. 11.
- 4) „Logotyp Kraje Vysočina“ je ochrannou známkou, která požívá ochrany podle zákona č. 441/2003 Sb., o ochranných známkách a o změně zákona č. 6/2002 Sb. o soudech, soudcích, přísedících a státní správě soudů a o změně některých dalších zákonů (zákon o soudech a soudcích), ve znění pozdějších předpisů, (zákon o ochranných známkách), ve znění pozdějších předpisů. Příjemce je tímto oprávněn logo Kraje v souladu s touto smlouvou použít.

#### **Čl. 11 Udržitelnost projektu**

Příjemce je povinen nakládat po dobu tří let ode dne nabytí platnosti této smlouvy s veškerým majetkem podpořeným v rámci projektu dle této smlouvy v souladu se zaměřením projektu a s péčí řádného hospodáře. Příjemce nesmí majetek podpořený z poskytnuté dotace či jeho část podpořenou z dotace po dobu tří let od nabytí platnosti této smlouvy prodat, pronajmout, zastavit či darovat bez vědomí a předchozího písemného souhlasu Kraje.

#### **Čl. 12 Důsledky porušení povinností Příjemce**

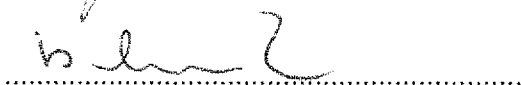
- 1) V případě, že se Příjemce dopustí porušení rozpočtové kázně ve smyslu zákona č. 250/2000 Sb., o rozpočtových pravidlech územních rozpočtů, bude postupováno dle ustanovení tohoto zákona.
- 2) V případě že dotace ještě nebyla vyplacena, smlouva bez dalšího zaniká, a to ke dni rozhodnutí Příjemce o přeměně nebo zrušení s likvidací, pokud nebylo mezi smluvními stranami dodatkem této smlouvy dohodnuto jinak.

#### **Čl. 13 Závěrečná ujednání**

- 1) Tato smlouva nabývá platnosti dnem podpisu oprávněnými zástupci obou smluvních stran a účinnosti dnem uveřejnění v informačním systému veřejné správy - Registru smluv.

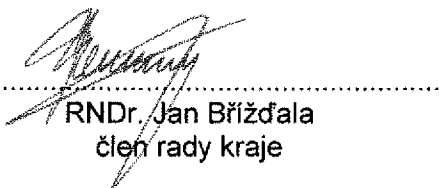
- 2) Smluvní strany se dohodly, že zákonnou povinnost dle § 5 odst. 2) zákona č. 340/2015 Sb., o zvláštních podmínkách účinnosti některých smluv, uveřejňování těchto smluv a o registru smluv (zákon o registru smluv), ve znění pozdějších předpisů, splní Kraj.
- 3) Kontaktní osobou Kraje oprávněnou a povinnou poskytovat Příjemci veškerou nezbytnou součinnost dle této smlouvy je Ing. Zdeněk Beneš, tel: 564 602 940 email: [benes.z@kr-vysocina.cz](mailto:benes.z@kr-vysocina.cz) a Mgr. Petr Horký, tel: 564 602 941, email: [horky.p@kr-vysocina.cz](mailto:horky.p@kr-vysocina.cz).
- 4) Jakékoli změny této smlouvy lze provádět pouze formou písemných postupně číslovaných dodatků na základě dohody obou smluvních stran s výjimkou změny Čl. 1 a Čl. 13 odst. 3) této smlouvy. Změnu identifikačních údajů Příjemce uvedených v Čl. 1 této smlouvy je oprávněn provést Příjemce jednostranně s tím, že tuto změnu je povinen oznámit Kraji. Změnu Čl. 13 odst. 3) této smlouvy je oprávněn provést Kraj jednostranně s tím, že tuto změnu je povinen oznámit Příjemci. Změny v realizaci projektu, které zásadním způsobem mění jeho zaměření, není možné povolit.
- 5) Vztahy touto smlouvou neupravené se řídí příslušnými ustanoveními občanského zákoníku.
- 6) Vzhledem k veřejnoprávnímu charakteru Kraje Příjemce výslovně prohlašuje, že je s touto skutečností obeznámen a souhlasí se zveřejněním celého textu smlouvy včetně podpisů. Smluvní strany se zavazují, že obchodní a technické informace, které jim byly svěřeny druhou stranou mimo text této smlouvy, nezpřístupní třetím osobám bez písemného souhlasu druhé strany a nepoužijí tyto informace k jiným účelům, než je plnění podmínek této smlouvy.
- 7) Tato smlouva je sepsána ve dvou vyhotoveních, z nichž jedno je určeno pro Kraj a druhé pro Příjemce. Každá ze smluvních stran obdrží po jednom vyhotovení smlouvy.
- 8) Smluvní strany prohlašují, že tato smlouva byla sepsána na základě pravdivých údajů, podle jejich svobodné a vážné vůle, a na důkaz toho připojují své vlastnoruční podpisy.
- 9) Nedílnou součástí této smlouvy je:  
Příloha č. 1 - Žádost o poskytnutí dotace
- 10) O poskytnutí dotace dle této smlouvy rozhodlo Zastupitelstvo Kraje Vysočina dne 11. 5. 2021 usnesením č. 209/03/2021/ZK.

V Lesí Jakubov dne 2. 6. 2021



Ing. Martin Bochníček  
starosta

V Jihlavě dne 23. 6. 2021



RNDr. Jan Břížďala  
člen rady kraje

Obec Lesní Jakubov  
Lesní Jakubov 30  
67573 Rapotice  
IČ 00378038

## ŽÁDOST O POSKYTNUTÍ DOTACE Z FONDU VYSOČINY

|   |                                   |
|---|-----------------------------------|
| <b>Evidenční číslo</b> (žadatel nevyplňuje)   |                                   |
| <b>Kód elektronické žádosti</b> (po finálním vyplnění žádosti klikněte na „Odeslat data“ v záhlaví formuláře)                                 | 2021-03-21-46                     |
| <b>Název programu</b>   | SPORTOVIŠTĚ 2021                  |
| <b>Název projektu</b>   | Sportoviště Lesní Jakubov         |
| <b>Identifikační údaje žadatele</b>   | IČO: 00378038                     |
|   | Přesný název: Obec Lesní Jakubov  |
|   | Právní forma: Právní osoba – obec |
|   | Ulice, čp: Lesní Jakubov 30       |
|   | Obec: Lesní Jakubov               |
|   | PSČ: 67573                        |
|   | Sídlo pošty: Rapotice             |
|   | Název banky: Česká národní banka  |
| Číslo účtu: 94-5613711/0710   |                                   |
| <b>Statutární zástupce žadatele</b><br><i>V případě, kdy pro právní úkon podání žádosti je nutné více osob, uvednou se všechny tyto osoby</i> | Titul: Ing                        |
|   | Jméno: Martin                     |
|   | Příjmení: Bochníček               |
|   | Funkce: Starosta obce             |
| <b>Statutární zástupce žadatele</b><br><i>V případě, kdy pro právní úkon podání žádosti je nutné více osob, uvednou se všechny tyto osoby</i> | Titul:                            |
|   | Jméno:                            |
|   | Příjmení:                         |
|   | Funkce:                           |



|   |   |
|---|---|
| <b>Statutární zástupce žadatele</b><br><i>v případě, kdy pro právní úkon podání žádosti je nutné více osob, uvednou se všechny tyto osoby</i>   | Titul:  |
|   | Jméno:  |
|   | Příjmení:   |
|   | Funkce:   |
| <b>Žádost zpracoval (kontaktní osoba projektu)</b>  | Jméno: Martin   |
|   | Příjmení: Bochníček   |
|   | Email: bochnicekmartin@seznam.cz  |
|   | Tel.: 724191256   |
| <b>Identifikační údaje zřizovatele (vyplní jen žadatel, pokud je příspěvkovou organizací zřizovanou obcí)</b>   | Přesný název:   |
|   | IČO:  |
|   | Název banky:  |
|   | Číslo účtu:   |
| <b>1. Lokalizace projektu</b><br><i>Uvedte v jaké obci bude projekt realizován (název obce včetně okresu); v případě, že bude realizace projektu probíhat na území více obcí, tak je vypište nebo v případě dopadu na větší území uveďte vyšší administrativní jednotku (např. obvod ORP, okres, celý kraj)</i> | Lesní Jakubov. Okres Třebíč. Kraj Vysočina.   |
| <b>2. Odůvodnění projektu a jeho cíle</b><br><i>Popište co vás k podání žádosti vede; jaká je výchozí situace, jaký problém chcete vyřešit; co tím chcete dosáhnout, jaké jsou cíle projektu - co chcete zlepšit, zkvalitnit...</i>   | V současné době je v Lesním Jakubově 24 dětí ve věku 1-14let. Současné hřiště je jediná sportovní plocha v obci. Stav je dlouhodobě neuspokojivý. Cílem projektu je hřiště opravit a dovybavit. Zlepší se volnočasová aktivita a umožní se dětem a občanům obce sportovní vyžití. |
| <b>3. Popis projektu</b><br><i>Popište co konkrétně bude obsahem projektu; co chcete pořizovat, budovat, vylepšovat, organizovat atp.; v jakém množství a rozsahu - uveďte základní parametry projektu (kolik, čeho)</i>  | Cílem projektu je oprava již nefunkčního oplocení kolem hřiště. Usazení obrubníků lemující hřiště. Zakoupení venkovního stolu na stolní tenis.  |

|  |  |                |           |               |          |
|--|--|----------------|-----------|---------------|----------|
| <p><b>4. Cílové skupiny projektu</b><br/> <i>Popište komu realizace projektu pomůže; jaký to bude mít pro ně konkrétní přínos, jak to zlepší jejich podmínky atp.</i></p>  | <p>Realizací projektu se zlepší sportovní vyžití obyvatelů obce, zejména dětí.</p>   |                |           |               |          |
| <p><b>5. Předpokládaný časový harmonogram realizace projektu - začátek/ukončení projektu</b><br/> <i>Popište zahájení a ukončení základních realizačních fází projektu (např. výběr dodavatele, přípravné práce, vlastní realizace apod.); v případě organizace kulturní/sportovní akce uveďte přesný termín jejího konání; pokud nejsou známa přesná data, tak uveďte kalendářní měsíc</i></p>                | <p>zahájení realizace 06/2021<br/> ukončení realizace 10/2021</p>  |                |           |               |          |
| <p><b>6. Organizační a odborné zabezpečení projektu</b><br/> <i>Popište vaše zkušenosti s realizací podobných akcí; jaké máte zkušenosti s realizací projektů (podávání žádostí); kdo bude projekt realizovat (přímo žadatel nebo prostřednictvím odborné firmy); jaké organizační kroky budete muset podniknout, aby projekt byl zrealizován; jaké povolení musíte vyřídít pro zdárný průběh projektu</i></p> | <p>Rozpočet obce neumožňuje velké investice. Proto jediným řešením je postupně zlepšování zázemí pro občany z vlastních zdrojů. V současné době probíhá už 6 realizace rekonstrukce kulturního domu. Odborná způsobilost je zabezpečena stavební firmou. Pravidelně se provádí brigádní činnost.</p> |                |           |               |          |
| <p><b>7. Rozpočet projektu</b><br/> <i>U žadatelů, kteří mohou uplatnit odpočet DPH na vstupu, se náklady uvádějí bez DPH. Ostatní žadatelé uvádějí náklady včetně DPH.<br/> částky uvádějte v celých Kč</i></p>   | <p><b>Celkové náklady na projekt</b></p>   | <p>130 000</p> | <p>Kč</p> | <p>100,00</p> | <p>%</p> |
|  | <p><b>Požadovaná výše dotace</b></p>   | <p>52 000</p>  | <p>Kč</p> | <p>40,00</p>  | <p>%</p> |
|  | <p>- z toho investiční dotace</p>  | <p>8 000</p>   | <p>Kč</p> | <p>15,38</p>  | <p>%</p> |
|  | <p>- z toho neinvestiční dotace</p>  | <p>44 000</p>  | <p>Kč</p> | <p>84,62</p>  | <p>%</p> |
|  | <p><b>Spoluúčast žadatele</b></p>  | <p>78 000</p>  | <p>Kč</p> | <p>60,00</p>  | <p>%</p> |
|  | <p>- z toho investiční spoluúčast</p>  | <p>12 000</p>  | <p>Kč</p> | <p>15,38</p>  | <p>%</p> |
|  | <p>- z toho neinvestiční spoluúčast</p>  | <p>66 000</p>  | <p>Kč</p> | <p>84,62</p>  | <p>%</p> |

**8. Plátcovství DPH u žadatele (zakřížkujte vhodnou variantu)**

|   |                                     |
|---|-------------------------------------|
| žadatel je plátcem DPH a u zdanitelných plnění přijatých v souvislosti s financováním daného projektu <b>nemá</b> nárok na odpočet daně z přidané hodnoty | <input type="checkbox"/>            |
| žadatel je plátcem DPH a u zdanitelných plnění přijatých v souvislosti s financováním daného projektu <b>má</b> nárok na odpočet daně z přidané hodnoty   | <input type="checkbox"/>            |
| žadatel není plátcem DPH  | <input checked="" type="checkbox"/> |

**9. Prohlášení žadatele, že zajistí podíl na spolufinancování projektu a souhlasí se zveřejněním vybraných údajů o projektu**

Žadatel prohlašuje, že zajistí podíl na spolufinancování projektu a souhlasí se zveřejněním svého jména (obchodního jména), adresy (sídla), názvu projektu a výše přidělené dotace pro účely administrace čerpání prostředků z Fondu Vysočiny.

**10. Prohlášení žadatele o vypořádání závazků (netýká se obcí, svazků obcí a organizací zřízených a zakládaných Krajem Vysočina)**

Žadatel prohlašuje, že:

a) má vypořádány závazky vůči státnímu rozpočtu a státním fondům (za závazky vůči státnímu rozpočtu se považují závazky vůči finančnímu úřadu, Správě sociálního zabezpečení, zdravotním pojišťovnám a Celní správě; za státní fondy se považují Státní fond životního prostředí, Pozemkový fond, Státní fond rozvoje bydlení a Státní fond dopravní infrastruktury),

b) na majetek žadatele není vyhlášen konkurz nebo podán návrh na konkurz a žadatel není v likvidaci.

**11. Prohlášení žadatele o účetním období (nevypíňuje žadatel, který používá účetní období shodné s kalendářním rokem a žadatel, který není účetní jednotkou)**

Žadatel prohlašuje, že používá účetní období (hospodářský rok) od do .

**12. Seznam dokladů (Uveďte seznam všech dokladů, které k žádosti přikládáte a očísľujte je.)**

1. Specifická kritéria pro hodnocení
2. Doložení náležitostí dle zákona č. 250/2000 Sb.
3. Výpis z katastru nemovitostí a snímku katastrální mapy
4. Podrobný položkový rozpis nákladů
5. Fotodokumentace stávajícího stavu
6. Volba starosty
7. Oznámení o zřízení účtu

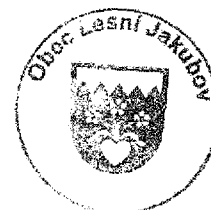
V Lesním Jakobově

dne 17.3.2021

Razítko, jméno/a a podpis/y  
statutárního  
zástupce/zástupců žadatele

**Poznámka pro žadatele :**

Před podáním projektu si ověřte, zda:



## Specifická kritéria pro hodnocení žádosti

### Základní kritéria

- a) **Odůvodnění projektu**  
Umožnění sportovního využití a rozšíření o další sporty.
- b) **Vhodnost a proveditelnost projektu**  
Jedná se o opravu a rozšíření stojícího sportoviště
- c) **Přínos projektu pro cílovou skupinu**  
Umožnění sportovních aktivit pro všechny občany. Jediné sportoviště v obci.
- d) **Časový harmonogram realizace projektu**  
zahájení realizace 06/2021  
ukončení realizace 10/2021
- e) **Schopnost žadatele projekt realizovat**  
Jsme schopni projekt realizovat.
- f) **Reálný a transparentní rozpočet nákladů projektu**  
Celkové náklady 130 000 Kč
- g) **Úroveň zpracování projektu**  
Oprava nevyžaduje žádná povolení.

### Specifická kritéria

- a) **Aktivita žadatele při realizaci výstavby a údržby**  
Realizace bude za brigádní podpory občanů obce Lesní Jakubov a Sboru dobrovolných hasičů.
- b) **Využitelnost sportoviště pro organizovaný a rekreační sport**  
Hřiště je přístupné bez omezení pro širokou veřejnost. Pořádání sportovních akcí.
- c) **Časová přístupnost sportoviště**  
Hřiště je přístupné nepřetržitě bez omezení.
- d) **Užitelnost a potřebnost projektu**  
Projekt je vysoce potřebný. Jedná o jediné sportoviště v obci.
- e) **Zaměření projektu**  
Projekt zahrnuje technické zhodnocení. Opravu a pořízení sportovního vybavení.

*h. h. h.*





# OBEC LESNÍ JAKUBOV



Lesní Jakubov 30, 675 73 Rapotice

☎ 568 643 947

e-mail: obec.lesnijakubov@seznam.cz

## SPORTOVIŠTĚ LESNÍ JAKUBOV

### Položkový rozpočet

|  |                     |
|--|---------------------|
| <i>Oprava, výměna oplocení kolem sportoviště</i>   | <i>38 500,- Kč</i>  |
| <i>Výměna poškozených částí a údržba základní konstrukce oplocení (sloupky, napínání vzpěry)</i> | <i>11 500,- Kč</i>  |
| <i>Osazení obrubníku kolem sportoviště</i>   | <i>48 000,- Kč</i>  |
| <i>Doplnění osvětlení</i>  | <i>12 000,- Kč</i>  |
| <i>Stůl na stolní tenis</i>  | <i>20 000,- Kč</i>  |
| <i>Celkem</i>  | <i>130 000,- Kč</i> |

Obec Lesní Jakubov: *17. 5. 2021*

Ing. Martin Bochníček  
Starosta obce



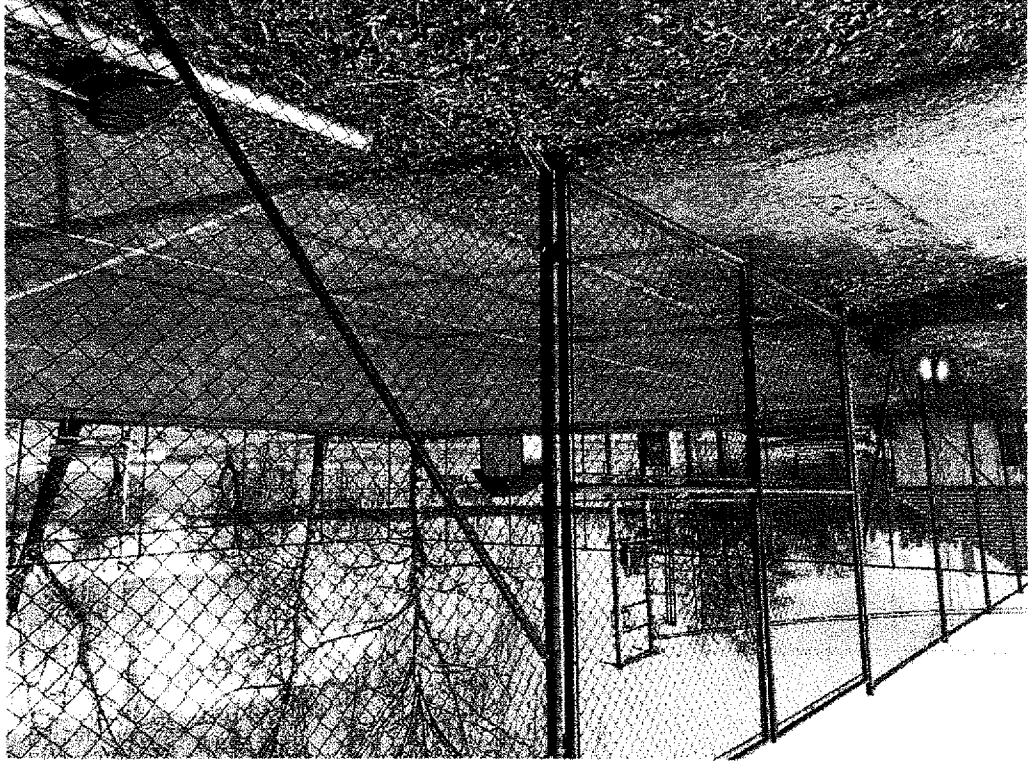
5

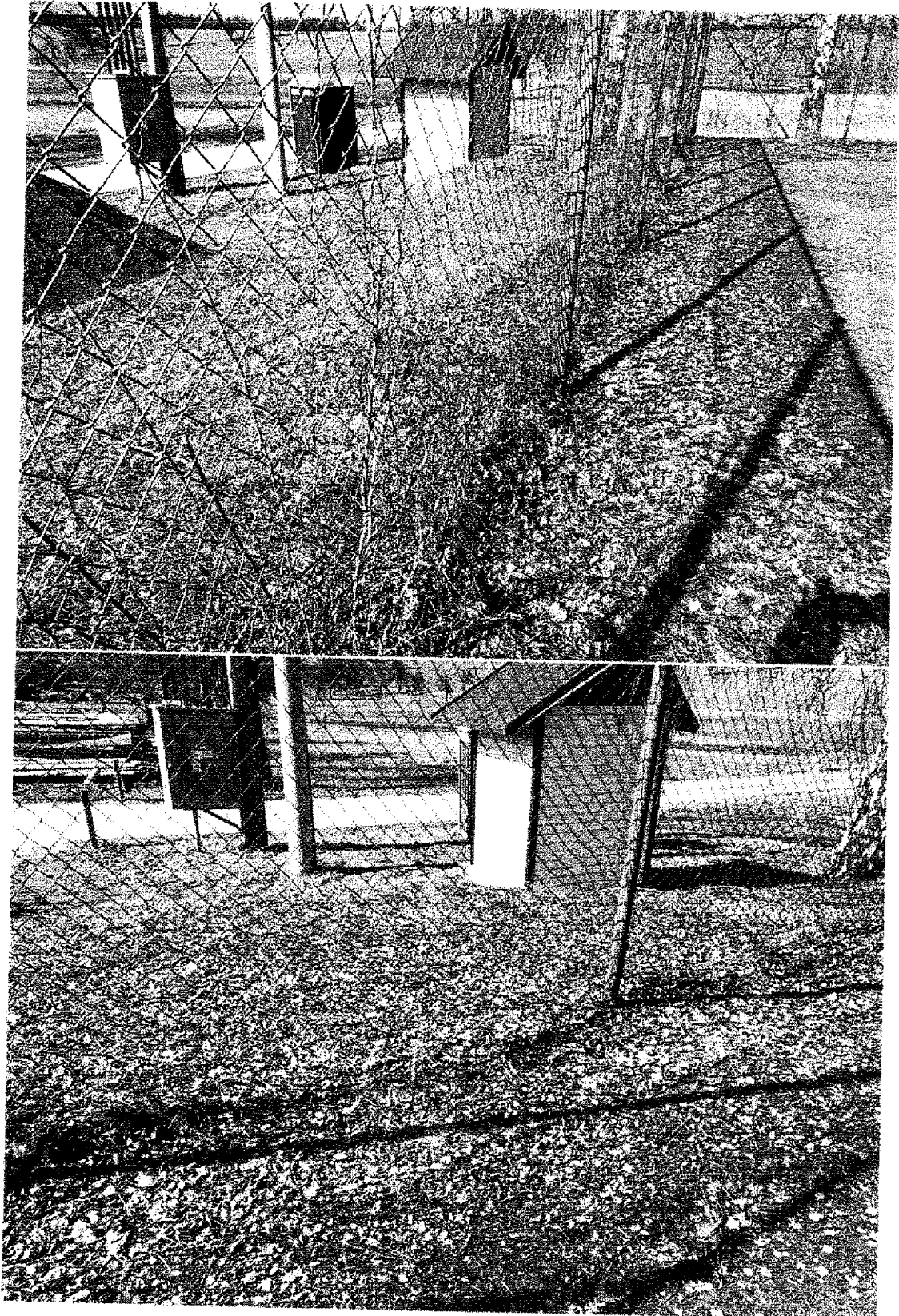
Fotodokumentace



Obec Lesní Jakubov  
Lesní Jakubov 30  
67573 Rapotice  
IČ 00378038

Obec Leení Jakubov  
Leení Jakubov 30  
97573 Rapotice  
IČ 00378038





Obec Lesní Jakubov  
Lesní Jakubov 33  
67573 Rapotice  
IČ 00378038