



KUMSP00D5Y0B

MORAVSKOSLEZSKÝ KRAJ - KRAJSKÝ ÚŘAD		
ČÍSLO SMLOUVY (DODATKU) -4-		
03225	2021	1M
poř. číslo	rok	zkr. odb.

SMLOUVA O VÝPŮJČCE**Moravskoslezský kraj**

se sídlem: 28. října 2771/117, Moravská Ostrava, 702 00 Ostrava
 IČO: 70890692
 DIČ: CZ70890692
 zastoupený: [REDACTED]

dále jen „**půjčitel**“ na straně jedné

a

Střední škola společného stravování, Ostrava-Hrabůvka, příspěvková organizace

se sídlem: Krakovská 1095/33, Hrabůvka, 700 30 Ostrava
 IČO: 00577260
 DIČ: CZ00577260
 zastoupená: Mgr. Ivanou Matulovou, ředitelkou

dále jen „**vypůjčitel**“ na straně druhé**I.****Úvodní ustanovení**

- 1) Tato smlouva je uzavřena dle § 2193 a násl. zákona č. 89/2012 Sb., občanský zákoník, ve znění pozdějších předpisů (dále jen „občanský zákoník“). Práva a povinnosti stran touto smlouvou neupravená se řídí příslušnými ustanoveními občanského zákoníku.

II.**Předmět smlouvy**

- 1) Půjčitel prohlašuje, že je vlastníkem nemovité věci, a to pozemku parc. č. 2639/19, zastavěná plocha a nádvoří, v k. ú. Moravská Ostrava, obec Ostrava, zapsaného v katastru nemovitostí u Katastrálního úřadu pro Moravskoslezský kraj, Katastrálního pracoviště Ostrava, na LV č. 5415, jehož součástí je stavba – budova č. p. 2771, část obce Moravská Ostrava, jiná stavba.
- 2) Půjčitel touto smlouvou přenechává vypůjčitelu nebytové prostory nacházející se v 1. nadzemním podlaží budovy č. p. 2771 v k. ú. Moravská Ostrava o celkové výměře 161,1 m² a zavazuje se mu umožnit jejich bezplatné dočasné užívání za podmínek, které jsou uvedeny v této smlouvě. Vypůjčené prostory jsou specifikovány takto:

Místnost	výměra v m ²
C 104 bufet	29,8
C 106 umývárna nádobí	11,3
C 107 prodej bufetu	16,6
C108 sklad bufetu	10,5
C109 přípravná jídel	30,9
D 100 chodba	25,4
D 101 sklad	9,4
D 102 sklad	2,8
D 103 kancelář	6,6
D 104 šatna	7,2
D 105 šatna	10,6
celkem	161,1

Nebytové prostory jsou blíže specifikovány v situačním snímku, který tvoří přílohu č. 1 této smlouvy.

- 3) Půjčitel dále touto smlouvou přenechává vypůjčiteli gastronomické zařízení a nábytek ve vlastnictví půjčitele, které jsou umístěny v nebytových prostorách dle odst. 2 tohoto článku a slouží k poskytování stravovacích služeb, a zavazuje se mu umožnit jejich bezplatné dočasné užívání za podmínek, které jsou uvedeny v této smlouvě. Seznam těchto věcí je uveden v příloze č. 2, která je nedílnou součástí smlouvy.
- 4) Nebytové prostory podle odst. 2 a věci podle odst. 3 tohoto článku jsou dále společně označovány jako „**Předmět výpůjčky**“.

III.

Účel výpůjčky

- 1) Smluvní strany se dohodly, že Předmět výpůjčky bude užíván za účelem přípravy a prodeje jídel v rámci zajištění stravování zaměstnanců zařazených do Krajského úřadu Moravskoslezského kraje, a to:
 - provozování jídelny – hlavní činnost vypůjčitele,
 - provozování bufetu – doplňková činnost vypůjčitele.
- 2) Vypůjčitel prohlašuje, že Předmět výpůjčky je podle stavebně-technického určení vhodný pro sjednaný účel výpůjčky.

IV.

Doba trvání výpůjčky

- 1) Výpůjčka se sjednává na dobu neurčitou.
- 2) Smlouvu o výpůjčce může kterákoliv smluvní strana ukončit výpovědí s tříměsíční výpovědní dobou. Výpovědní doba počíná běžet prvním dnem měsíce následujícího po doručení písemné výpovědi druhé smluvní straně.
- 3) Smlouvu o výpůjčce lze také ukončit písemnou dohodou smluvních stran.
- 4) Půjčitel může požadovat bezodkladné vrácení Předmětu výpůjčky, jestliže vypůjčitel Předmět výpůjčky neužívá řádně nebo jestliže jej užívá v rozporu s účelem dohodnutým v čl. III. této smlouvy, a dále v případě, že vypůjčitel přenechá Předmět výpůjčky do užívání třetí osobě bez předchozího písemného souhlasu půjčitele.

Vypůjčitel je v tomto případě povinen vrátit Předmět výpůjčky nejpozději do 5 pracovních dní poté, kdy byl půjčitelem k vrácení vyzván.
- 5) Po skončení užívání dle této smlouvy je vypůjčitel povinen vrátit Předmět výpůjčky ve stavu, v jakém byl vypůjčitelem převzat s přihlédnutím k obvyklému opotřebení, nebude-li dohodnuto jinak. V případě ukončení smluvního vztahu nemá Vypůjčitel nárok na náhradu vynaložených nákladů, nedohodnou-li se strany jinak.

V.

Práva a povinnosti vypůjčitele

- 1) Vypůjčitel se zavazuje pečovat o předmět výpůjčky s péčí řádného hospodáře.
- 2) Jakékoliv užití Předmětu výpůjčky pro jiné účely, než je uvedeno v této smlouvě, je možné jen s předchozím písemným souhlasem půjčitele. Během sjednané doby výpůjčky není vypůjčitel oprávněn přenechat Předmět výpůjčky k užívání třetí osobě bez předchozího písemného souhlasu půjčitele.
- 3) Vypůjčitel je povinen zajistit a hradit náklady spojené s obvyklým udržováním nebytových prostor, zejména úklid (s výjimkou jídelny, jejíž úklid zajišťuje dodavatelsky půjčitel) a odvoz a likvidaci odpadů.
- 4) Ve vztahu k předpisům na ochranu životního prostředí je vypůjčitel povinen:
 - a) Dbát při provádění prací dle této smlouvy na ochranu životního prostředí a dodržovat platné technické, bezpečnostní, zdravotní, hygienické a jiné předpisy, včetně předpisů týkajících se ochrany životního prostředí (EMAS).

- b) Zajistit třídění odpadu a jeho likvidaci provádět v souladu se zákonem č. 185/2001 Sb., o odpadech a o změně některých dalších zákonů, ve znění pozdějších předpisů.
 - c) Dodržovat systém třídění odpadů, který je u půjčitele zaveden.
 - d) Užívat elektrickou energii a vodu úsporně.
 - e) Při úklidu používat ekologické čisticí prostředky.
- 5) Vypůjčitel nese v plné výši náklady na energie, vodné, stočné, telekomunikační poplatky (hovorné u telefonních přístrojů napojených na ústřednu úřadu), revize elektrických spotřebičů vedených ve vlastní evidenci, jakož i náklady spojené se zajišťováním BOZP a PO. Způsob účtování a hrazení těchto nákladů je podrobně upraven ve Smlouvě o poskytování stravovacích služeb.
 - 6) Na kanalizační přípojce sloužící pro provoz jídelny a bufetu je umístěn lapač tuku pro předčištění odpadních vod. Vypůjčitel je povinen dodržet limitní hodnoty a stanovené ukazatele hodnot dle platného kanalizačního řádu města Ostravy a rozhodnutí vydaného na základě vodoprávního řízení.
 - 7) Vypůjčitel je povinen oznámit bez zbytečného odkladu půjčiteli veškeré zásadní změny, které nastaly na Předmětu výpůjčky, a to jak zapříčiněním vypůjčitele, tak i bez jeho vlivu a vůle, a dále veškeré vady Předmětu výpůjčky, které má odstranit půjčitel. Za zásadní změny se považují změny způsobilé omezit či bránit v řádném výkonu práva užívání Předmětu výpůjčky vypůjčitelem anebo omezit či bránit v řádném výkonu práv půjčitele k Předmětu výpůjčky.
 - 8) Stavební úpravy a změny v uspořádání pevně instalovaných věcí může provádět vypůjčitel pouze s předchozím písemným souhlasem půjčitele.
 - 9) Vypůjčitel je povinen zajišťovat provádění revizí elektrických spotřebičů vedených ve vlastní účetní evidenci, dle platných předpisů.
 - 10) Vypůjčitel je oprávněn používat za účelem zásobování nádvoří budovy. Vjezd na nádvoří je omezen pouze na 1 vozidlo, které však nesmí ztěžovat vjezd a výjezd vozidel ostatních osob a omezovat možnost jejich parkování na vyhrazených místech.
 - 11) Půjčitel prohlašuje, že byl seznámen s dodržováním obecně platných právních předpisů ekologie, bezpečnosti a ochrany zdraví při práci, požární ochrany a s ostatními bezpečnostními předpisy při manipulaci a obsluze gastronomického zařízení a zavazuje se je dodržovat. Vypůjčitel prohlašuje, že mu půjčitel za tímto účelem poskytl informace o BOZP a PO v budově Krajského úřadu včetně požárních a poplachových směrnic, požárního a evakuačního plánu a dále environmentální řád (EMAS), těmito dokumenty se vypůjčitel zavazuje řídit. Vypůjčitel odpovídá za dodržování pravidel BOZP, PO a EMAS v Předmětu výpůjčky.
 - 12) Vypůjčitel je povinen kdykoliv umožnit do Předmětu výpůjčky přístup oprávněným zástupcům půjčitele.
 - 13) Vypůjčitel je oprávněn užívat výdejový pult v jídelně (místnost C 105) po dobu vydávání jídel.
 - 14) Vypůjčitel může vypůjčené prostory vč. zařízení využívat jako individuální pracoviště pro výkon praxe žáků vypůjčitele.

VI.

Práva a povinnosti půjčitele

- 1) Půjčitel je povinen předat Předmět výpůjčky vypůjčiteli ve stavu, v jakém se nachází ke dni podpisu této smlouvy, a to ke dni nabytí účinnosti této smlouvy. O předání a převzetí Předmětu výpůjčky bude mezi smluvními stranami sepsán předávací protokol.
- 2) Půjčitel je povinen udržovat Předmět výpůjčky na svůj náklad v provozuschopném stavu způsobilém smluvenému účelu užívání a provádět běžnou údržbu (např. malování, opravy zámků, žaluzií, sociálních zařízení, výměna žárovek, údržba vypůjčených strojů a zařízení apod.) i ostatní údržbu a nezbytné opravy Předmětu výpůjčky nad rámec čl. V. této smlouvy.
- 3) Půjčitel se zavazuje udržovat a opravovat lapač tuku pro předčištění odpadních vod, který je umístěn na kanalizační přípojce sloužící pro provoz jídelny a bufetu.
- 4) Půjčitel provádí deratizaci a dezinfekci, pokud se s Vypůjčitelem nedohodnou jinak.

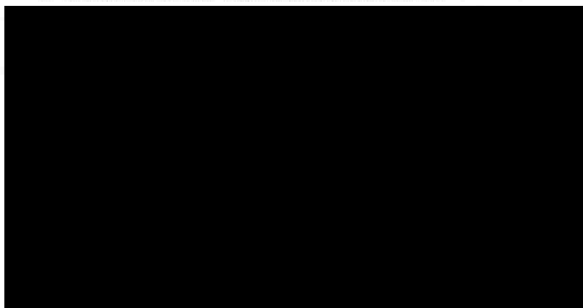
- 5) Půjčitel je povinen zajišťovat provádění revizí elektrických spotřebičů vedených ve vlastní účetní evidenci, dle platných předpisů a předávat vypůjčitelovi kopie revizních zpráv dotčených elektrických spotřebičů.
- 6) Půjčitel je povinen umožnit vypůjčitelovi a klientům vypůjčitele vstup do budovy, v níž je umístěn předmět výpůjčky.
- 7) Půjčitel nebo jiná jím pověřená osoba jsou oprávněni vstoupit do nebytových prostor, které jsou předmětem výpůjčky spolu s vypůjčitelem anebo osobou pověřenou jednat za vypůjčitele, v pracovních dnech v běžných provozních hodinách vypůjčitele, a to zejména za účelem kontroly dodržování podmínek této smlouvy. Současně je půjčitel oprávněn vstoupit do nebytových prostor, které jsou předmětem výpůjčky ve výjimečných případech i mimo výše stanovenou dobu bez doprovodu vypůjčitele nebo jím pověřené osoby, jestliže to vyžaduje náhle vzniklý havarijný stav či jiná podobná skutečnost. O tomto musí půjčitel vypůjčitele neprodleně uvědomit ihned po takovémto vstupu, jestliže nebylo možno vypůjčitele informovat předem.

VII.

Závěrečná ustanovení

- 1) Tato smlouva nabývá platnosti dnem jejího uzavření, tj. dnem jejího podpisu poslední smluvní stranou. Tato smlouva nabývá účinnosti dne 1. 7. 2021, nejdříve však zveřejněním v registru smluv dle zákona č. 340/2015 Sb., o zvláštních podmínkách účinnosti některých smluv, uveřejňování těchto smluv a o registru smluv (zákon o registru smluv), ve znění pozdějších předpisů. Uveřejnění smlouvy v registru zajistí půjčitel.
- 2) Obsah této smlouvy lze měnit nebo doplňovat pouze na základě písemných, vzájemně odsouhlasených dodatků.
- 3) Smlouva je vyhotovena ve čtyřech vyhotoveních s platností originálu, z nichž každá ze smluvních stran obdrží po dvou vyhotoveních.
- 4) Osobní údaje obsažené v této smlouvě budou půjčitelem zpracovávány pouze pro účely plnění práv a povinností vyplývajících z této smlouvy, k jiným účelům nebudou tyto osobní údaje použity. Půjčitel při zpracovávání osobních údajů dodržuje platné právní předpisy. Podrobné informace o ochraně osobních údajů jsou uvedeny na oficiálních webových stránkách půjčitele www.msk.cz.
- 5) Nedílnou součástí této smlouvy jsou následující přílohy:
Příloha č. 1: Situační snímek
Příloha č. 2: Seznam věcí
- 6) Doložka platnosti právního jednání dle § 23 zákona č. 129/2000 Sb., o krajích (krajské zřízení), ve znění pozdějších předpisů: Rozhodování o uzavírání smluv o výpůjčce v souvislosti s činností krajského úřadu svěřila rada kraje usnesením č. 98/8668 ze dne 26. 10. 2020 krajskému úřadu.

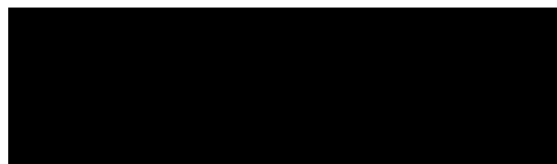
V Ostravě dne: 30.06.2021



29.06.2021

V Ostravě dne:

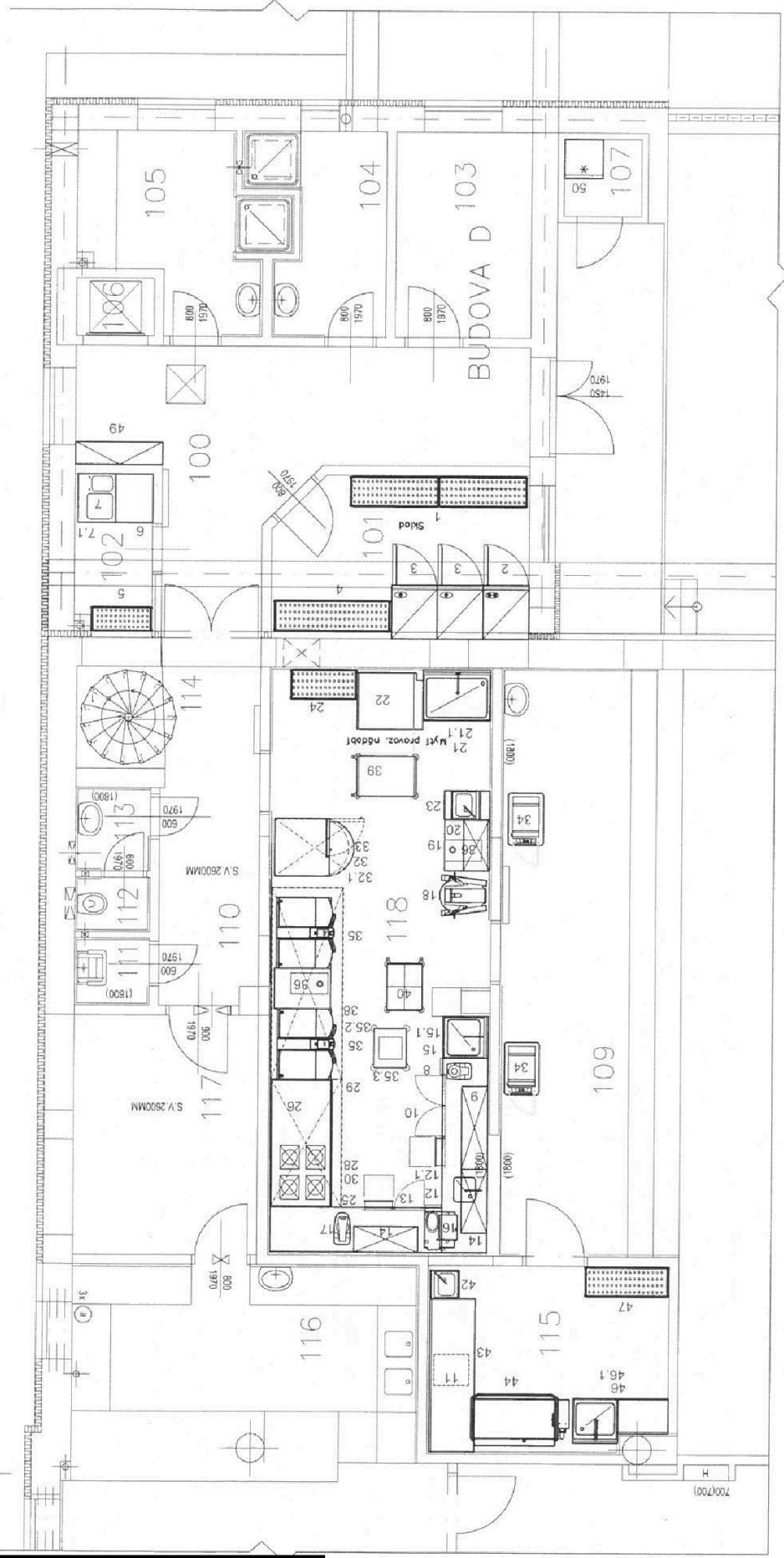
Za vypůjčitele:



Mgr. Ivana Matulová
ředitelka

Střední škola společného stravování
Ostrava-Hrabůvka, příspěvková organizace
Královská 1095/33, 700 30 Ostrava-Hrabůvka
IČ: 00577260, DIČ: CZ00577260 (1)

Příloha č. 1: Situační snímek



LEGENDA MÍSTNOSTI

OZ.	NÁZEV MÍSTNOSTI	PODLAŽNÍ STĚNY	PODÍLEK	POZNAMKA
100	CHODBA	17.51 AI-HDI	ŠO	PODÍLEK
101	DEKORATIVNOST	9.44 BI-PPVC	ŠO	SDK POHLED
102	SKLAD DPK	2.86 BI-PPVC	ŠO	SDK POHLED
103	KANCELAR PRŮJMU	6.72 BI-PPVC	ŠO	SDK POHLED
104	ŠATNA	5.64 BI-PPVC	ŠOKO	SDK POHLED 1.8m
105	ŠATNA	7.74 BI-PPVC	ŠOKO	SDK POHLED 1.5m
106	STANDARDNÍ JICELNÍ VÝTAH	1.08 CZ-CP	ŠO	
107	CHILAZENÝ SKLAD OBPAKŮ	1.96 CZ-CP	VO	VÁPENNA OMÍTKA
108	RAMPA	10.98 CZ-CP	ŠO	SDK POHLED
109	VÝDEJNÍK	26.15 BI-HDI	ŠOKO	PODÍLEK 1.8m
110	CHODBA	10.90 BI-HDI	ŠO	SDK POHLED
111	UKLADOVÁ KCHODBA	1.21 BI-HDI	ŠOKO	SDK POHLED 1.8m
112	WC	0.98 BI-HDI	ŠOKO	SDK POHLED 1.8m
113	PŘEDSÍŤ	1.55 BI-HDI	ŠOKO	SDK POHLED 1.5m
114	SCHODIŠTE	1.77	ŠO	
115	UNYVÁRNÁ STOLNÍHO	10.77 BI-HDI	ŠOKO	SDK POHLED 1.8m
116	BUFFET BULT	15.84 BI-HDI	ŠOKO	SDK POHLED 1.8m
117	SKLAD BUJETŮ	11.12 BI-HDI	ŠO	SDK POHLED

Záměr: Průzkum: Projekt: Datum:

SOŠVĚRŮ

TENTO MATERIÁL JE VYJÁDŘENÍM MASTNOSTI MAVA SPOL. S R.O. STROVA 1281/4, 703 08 OSTRAVA-VITKOVCE, ČO 4837255, A PŘEDMĚT OBRACOVÁNÍM TĚLESTY VLASTNÍK S VYKAZUJE S TĚMTO TABULKOVÝM NAČÍTKEM A JEHO VÝŽITÍ PŮLEHOU PŘEDMĚTU SPOLEČNĚ A STANOVENÍ PŮLEHOUČÍ TABULKOU ÚČTÍ.

MAVA GASTRONOMICKÁ ZAŘÍZENÍ
 MAVA SPOL. S R. O.
 Projektce, dodávky a servis
 in: o@mava-1.cz
 www.mava-1.cz

Ypracoval: Praktickal: Schválil:
 Č. zakázky:
 Křídlo:
 Datum: 05-2018 1:50
 Šteta: DŠFS:
 CAD-ELEM-3D 214-34620 F A4
 Snam přifih: MW-SP-1166/9C
 Obsh:

Objekt: Budova Krajského úřadu – jídelna
 Investor: Moravskoslezský kraj
 Stoba: Rekonstrukce budovy Krajského úřadu – jídelna

Obsh:

Dispozice gastronomické technologie

M1-V2-1166/90 Rev. 1/18

Příloha č. 2: Seznam věcí

Seznam gastronomického zařízení a movitého majetku

inv. číslo	název	pocet kusů	cena/ks	cena celkem
157109	chladicí skříň 130 l	1	53 231,80 Kč	53 231,80 Kč
133853	vyhřívavý zásobník na talíře	1	28 023,60 Kč	28 023,60 Kč
133854	teplý bufet 4xGN1/1	1	78 921,04 Kč	78 921,04 Kč
133855	pojezdová dráha nerez trubková	1	18 029,00 Kč	18 029,00 Kč
133856	doměrek (nerez deska)	1	13 213,20 Kč	13 213,20 Kč
133857	neutrální výdejní stůl	1	43 408,75 Kč	43 408,75 Kč
133858	elektrický kotlík na polévku	1	34 134,10 Kč	34 134,10 Kč
157130	servírovací vozík, 2 policový s držadly	1	12 036,40 Kč	12 036,40 Kč
157131	regálový vozík s pracovní plochou	1	14 690,23 Kč	14 690,23 Kč
5939	pracovní stůl se zadním lemem	1	12 288,83 Kč	12 288,83 Kč
5940	pracovní stůl se zadním lemem	1	9 675,75 Kč	9 675,75 Kč
5938	nerez regál 4 police	1	13 672,79 Kč	13 672,79 Kč
10379	výdejní vozík s el. vyhřívavý	1	35 299,60 Kč	35 299,60 Kč
15811	chladicí box Vestrfost FKG 370	1	19 000,00 Kč	19 000,00 Kč
157093	stolní kufr, odnímatelná nádoba	1	64 967,11 Kč	64 967,11 Kč
157094	chladicí stůl pro GN 1/1, 2xdveře	1	56 637,82 Kč	56 637,82 Kč
157095	chladicí stůl pro GN 1/1, 1xdveře	1	48 880,05 Kč	48 880,05 Kč
157096	krouhač zeleniny	1	57 018,64 Kč	57 018,64 Kč
157097	univerzální kuchyňský robot	1	111 026,36 Kč	111 026,36 Kč
157098	granulovaná myčka černého nádobí	1	499 718,86 Kč	499 718,86 Kč
157099	pracovní stůl podestavba pro indukční desky	1	81 556,88 Kč	81 556,88 Kč
157100	vestavné indukční plotny	1	126 301,60 Kč	126 301,60 Kč
157101	kombinovaný konvektomat + příslušenství	1	621 925,63 Kč	621 925,63 Kč
157102	izolovaný vozík se statickým ohřevem	1	108 412,52 Kč	108 412,52 Kč
157103	multifunkční pánvev + příslušenství	1	575 576,85 Kč	575 576,85 Kč
157104	multifunkční pánvev + příslušenství	1	575 576,86 Kč	575 576,86 Kč

157105	podstavba pod multifunkční pánev	1	81 556,88 Kč	81 556,88 Kč
157106	udržovací skříň s funkcí nízkoteplotní úpravy	1	91 974,00 Kč	91 974,00 Kč
157107	udržovací skříň s funkcí nízkoteplotní úpravy	1	91 974,00 Kč	91 974,00 Kč
157110	pracovní deska v hygienickém bezesparovém provedení s dřezem	1	71 567,99 Kč	71 567,99 Kč
157117	skříňka na stěnu otevřená 1600x600x350	1	16 807,81 Kč	16 807,81 Kč
157119	pracovní stůl 1400x750x700	1	7 795,26 Kč	7 795,26 Kč
157120	skříňka na stěnu otevřená 1600x600x350	1	9 437,15 Kč	9 437,15 Kč
157121	skříňka na stěnu otevřená 1600x600x350	1	9 437,16 Kč	9 437,16 Kč
157122	pracovní stůl 700x750x700 spodní police	1	5 596,09 Kč	5 596,09 Kč
157123	nářezový stůl s uložením posuvného stolu	1	35 375,06 Kč	35 375,06 Kč
157124	pracovní stůl se zadním límcem	1	9 857,50 Kč	9 857,50 Kč
157125	skříňka na stěnu otevřená 800x600x350	1	12 599,37 Kč	12 599,37 Kč
157126	mycí stůl 1000x790x800	1	22 178,96 Kč	22 178,96 Kč
157127	regál 1090x1700x500, plastové police	1	9 421,64 Kč	9 421,64 Kč
157128	pracovní stůl 1400x750x700	1	7 795,26 Kč	7 795,26 Kč
157129	vozik na vypražďňování pánve	1	18 189,68 Kč	18 189,68 Kč
157108	průchozí myčka nádobí	1	493 881,48 Kč	493 881,48 Kč
157118	simplexový změkčovač vody	1	27 193,86 Kč	27 193,86 Kč
157132	pracovní stůl se zadním límcem	1	28 388,30 Kč	28 388,30 Kč
157133	mycí stůl 1500x1000x700	1	27 886,16 Kč	27 886,16 Kč
157134	regál 1290x1700x400	1	10 234,40 Kč	10 234,40 Kč
157002-157003	jídelní vozík celonerezový na ukládání podnosů	3	24 057,22 Kč	72 171,66 Kč
156928	pokladní box 1450x750x850	1	20 300,17 Kč	20 300,17 Kč
157092	mrazicí skříň 640 l	1	41 853,36 Kč	41 853,36 Kč
157111	regál 2926x1700x500, plastové police	1	20 458,95 Kč	20 458,95 Kč
157112	chladicí skříň 640 l	1	35 476,87 Kč	35 476,87 Kč
157113	chladicí skříň 640 l	1	35 476,87 Kč	35 476,87 Kč
157114	regál 1726x1700x500, plastové police	1	12 334,41 Kč	12 334,41 Kč
157115	regál 990x1700x500, plastové police	1	9 135,38 Kč	9 135,38 Kč
157116	pracovní stůl s dřezem 500x500	1	27 684,59 Kč	27 684,59 Kč
157135	nerezová skříň 603x855x595	1	14 138,00 Kč	14 138,00 Kč
353	chladnička ZT 70	1	5 900,00 Kč	5 900,00 Kč

5819, 5821, 5822	stůl jídelní kulatý	3	9 760,00 Kč	29 280,00 Kč
5963	chladnička Polar	1	9 800,00 Kč	9 800,00 Kč
12747-12750	židle Tamara	4	3 124,42 Kč	12 497,68 Kč
138636	mikrovlnná trouba Gallet	1	1 390,29 Kč	1 390,29 Kč
138935	chladicí vitrina Zoln Breeze	1	70 499,00 Kč	70 499,00 Kč
6015, 6014	chladnička Adro CO 37	2	11 450,00 Kč	22 900,00 Kč
10377, 10378	chladicí skříň 500 l profi uzamykatelná	2	23 499,70 Kč	46 999,40 Kč
2098	servírovací stůlek nerez	1	10 500,00 Kč	10 500,00 Kč
991,992,1035,1995, 2006,2008,1037,1994,	skříň šatní	8	3 867,40 Kč	30 939,20 Kč
1082	skříň dvoje dveře	1	3 458,00 Kč	3 458,00 Kč
2059	kontejner	1	3 594,10 Kč	3 594,10 Kč
4643, 4644	židle čalouněná	2	1 061,00 Kč	2 122,00 Kč
4786	psací stůl	1	1 725,08 Kč	1 725,08 Kč
4418	stůl pod počítač	1	1 524,00 Kč	1 524,00 Kč
6073	telefon Panasonic KX-TS5CX	1	753,96 Kč	753,96 Kč
10981	telefon Panasonic KX-TS5CX	1	719,80 Kč	719,80 Kč
5849	lavice dřevěná	1	5 904,80 Kč	5 904,80 Kč
	chladicí vitrina Ontario	2		
	prodejní pult neutrální	1		
	kuchyňská sestava:			
	skříňka závěsná - 2dveře	1		
	skříňka 2dveře+zásuvky	2		
	nerez dřez 2dveře	1		
	dřez bílý - 2dveře	1		
	pojízdný kontejner	1		
	výdejní stůl s chl. van. a chl. skříň Zanusso	1		
	výdejní vodní lázeň s vyhřívanou sk. Zanusso	2		
	neutrální výdejní stůl Zanusso	1		
	pokladní modul Zanusso	1		
	celkem			4 951 909,85 Kč