

SMLOUVA O DÍLO

Č. OBJEDNATELE 73/2021

Smluvní strany

Město Čáslav

Sídlo: Nám. Jana Žižky z Trocnova 1
286 01 Čáslav
IČ: 00236021
DIČ: CZ00236021
Statutární zástupce: JUDr. Vlastislav Málek, starosta
Číslo účtu: 11117722/0800
94-5014161/0710

na straně jedné jako objednatel (dále jen „objednatel“).

a

PWB stavby s.r.o.

se sídlem: Ocelkova 643/20, Černý Most, 198 00 Praha 9
zastoupen: Václavem Práškem
IČ: 01434837
DIČ: CZ01434837
Číslo účtu: 5501851359/0800

zapsána v obchodním rejstříku vedeném Městským soudem v Praze, oddíl C, vložka 282836.

na straně druhé jako zhotovitel (dále jen „zhotovitel“)

uzavírají podle § 2586 a následujících zákona č. 89/2012 Sb., občanský zákoník, tuto:

smlouvu o dílo na realizaci stavby

„III. etapa rekonstrukce Dusíkova divadla v Čáslavi – část 1 – stavební práce - v historické části budovy divadla (JŘBU)“

čl. I.

Předmět plnění

1.1. Zhotovitel se touto smlouvou zavazuje provést pro objednatele řádně a včas, na svůj náklad a nebezpečí stavbu „III. etapa rekonstrukce Dusíkova divadla v Čáslavi – část 1 – **stavební práce** -

v historické části budovy divadla (JŘBU)“ (dále jen „dílo“) a objednatel se zavazuje za provedené dílo zaplatit zhotoviteli cenu ve výši a za podmínek sjednaných touto smlouvou.

1.2. Dílo bude provedeno v rozsahu, způsobem a v jakosti stanovené:

- a) touto smlouvou,
- b) projektovou dokumentací v rozsahu dokumentace pro provádění stavby „Stavební úpravy – rekonstrukce a dostavba Dusíkova divadla v Čáslavi- III. etapa“ zpracovanou Architektonická kancelář Burian – Křivinka s.r.o. v říjnu 2016 včetně všech aktualizací
- c) nabídkou zhotovitele díla ze dne 31.5.2021 vč. oceněného soupisu stavebních prací, dodávek a služeb,
- d) pravomocným stavebním povolením,
- e) obecně závaznými právními předpisy, ČSN, ČSN EN, technologickými předpisy výrobců materiálů a zařízení, pokud neodporují právním předpisům a ČSN a ČSN EN a veškerými písemnými pokyny a podklady předanými objednatelem zhotoviteli podle této smlouvy a případnými pozdějšími změnami shora uvedené dokumentace, které byly vyvolány potřebami zjištěnými v průběhu provádění díla, jeho zkoušení, a uvádění do provozu a/nebo z důvodu rozhodnutí či opatření orgánu státního stavebního dohledu, příp. jinými orgány příslušnými ke kontrole staveb či jinými okolnostmi smluvními stranami nepředvídanými, rozhodnutími, resp. vyjádřeními veřejnoprávních orgánů, výsledky kontrolních dnů a prováděných zkoušek s tím, že objednatel je oprávněn upravit způsob provádění díla,
- f) předmětem díla jsou rovněž činnosti, práce a dodávky, které nejsou v dokumentech uvedených v tomto článku smlouvy obsaženy, ale o kterých zhotovitel věděl nebo podle svých odborných znalostí vědět měl anebo mohl, že jsou k řádnému a kvalitnímu provedení díla dané povahy třeba a dále, které jsou s řádným provedením díla nutně spojeny a vyplývají ze standardní praxe realizace děl analogického charakteru, včetně dodržení všech požadavků vymezených obecně závaznými předpisy na úseku bezpečnosti a ochrany zdraví při práci.

1.3. Dílo rovněž zahrnuje provedení, dodání a zajištění všech činností, prací, služeb, věcí a dodávek, nutných k realizaci díla, a v tom zejména:

- a) zařízení staveniště, jeho zřízení, odstranění, zajištění, zabezpečení a napojení na inženýrské sítě a nákladů na připojení na potřebná média; zařízení staveniště bude možné umístit ve dvoře za budovou divadla, v koordinaci s ostatními dodavateli, v rámci zařízení staveniště zhotovitel zajistí podmínky pro výkon technického dozoru stavebníka, koordinátora bezpečnosti a ochrany zdraví při práci a autorského dozoru projektanta,
- b) zajištění vytýčení inženýrských sítí (tras technické infrastruktury) podle podmínek jejich správců, a to před zahájením zemních prací na staveništi, včetně jejich zaměření a zakreslení dle skutečného stavu do příslušné dokumentace a včetně jejich písemného a zpětného předání jednotlivým správcům, pokud je to potřebné,
- c) likvidace stavebního odpadu, jeho uložení na řízenou skládku, ekologická likvidace nebo jiná jeho likvidace v souladu se zákonem č. 541/2020 Sb., o odpadech, a doložení dokladů o této likvidaci, včetně úhrady poplatků za toto uložení, likvidaci a dopravu; původce odpadu je zhotovitel
- d) zajištění bezpečných přechodů a přejezdů přes výkopy pro zabezpečení přístupu a příjezdu k objektům, bude-li potřeba,
- e) spolupráce s technickým dozorem stavebníka-objednatele, autorským dozorem, koordinátorem BOZP, příp. jinými objednatelem pověřenými osobami (dále jen „pověřené osoby“), účast na kontrolních dnech a jiných konzultacích vyžádaných objednatelem a/nebo kteroukoliv z pověřených osob, poskytování potřebných informací objednateli a pověřeným osobám a plnění závěrů vyplývajících z požadavků uváděných objednatelem a/nebo pověřenými osobami v zápisech z kontrolních dnů a zápisech ve stavebním deníku
- f) vypracování časového harmonogramu prací a finančního plánu realizace díla,

- g) zajištění ochrany proti šíření prašnosti a nadměrného hluku,
- h) vypracování potřebné dodavatelské dokumentace (dílenské výkresy, technologické postupy montážních prací apod.),
- i) zpracování a dodání všech dalších dokladů potřebných k předání díla, zajištění veškerých prohlášení o shodě, technických osvědčení, kalibrací, revizí, atestů, certifikátů, protokolů o měření a jejich předání objednateli,
- j) zajištění veškerých manuálů, provozních knih, návodů k obsluze a údržbě,
- k) provedení zaškolení osob určených objednatelem k obsluze systémů a zařízení,
- l) zajištění potřebných dokladů pro kolaudační řízení, jejich předání a účast na kolaudačním řízení,
- m) úplné vyčištění a vyklizení dokončené akce a staveniště, případně výstavbou dotčených pozemků a komunikací, vč. jejich uvedení do původního či s objednatelem dohodnutého stavu,
- n) provedení závěrečného úklidu dokončeného díla dle této smlouvy,
- o) zpracování dokumentace skutečného provedení stavby,
- p) řádné odzorkování repasovaných/opravených i nově vyráběných prvků interiérů, které bude probíhat za přítomnosti pracovníků památkové péče a tyto vzorky musí být pracovníky památkové péče schváleny před zahájením samotných repasí/oprav (
- q) během prováděných oprav/repasí budou upřednostňovány tradiční materiály a řemeslné postupy)
- r)
- s) koordinace s ostatními dodavateli, kteří se na rekonstrukci divadla budou v daný čas podílet (zhotovitel stavby bude povinen spolupracovat při koordinaci prací na jednotlivých částech rekonstrukce Dusíkova divadla v Čáslav).

to vše v místě provádění díla dle této smlouvy, nevyplývá-li z povahy věci jinak.

Zhotovení díla dle předchozí specifikace je jako celek označována jako „dílo“.

Dílo bude provedeno v normové jakosti kvality dle platných ČSN a ČSN EN s použitím výrobků nejvyšší kvalitatívni třídy jakosti. Změny díla, včetně ceny a doby plnění, budou-li změnou ovlivněny, musí být specifikovány v písemném dodatku k této smlouvě a pro zhotovitele se stanou závaznými vždy ode dne účinnosti příslušného písemného dodatku smlouvy.

- 1.4. Podpisem smlouvy o dílo zhotovitel potvrzuje, že k provedení díla má potřebné oprávnění k podnikání a disponuje dostatečnými kapacitami a odbornými znalostmi, které jsou nezbytné ke kvalitnímu provedení díla ve smyslu smlouvy o dílo.

čl. II.

Doba plnění

- 2.1. Smluvní strany se dohodly, že dílo bude provedeno jako celek, a to v následujících termínech:

Předpokládané zahájení stavebních prací: 28.06.2021

Dokončení stavebních prací: max. 15.11.2021

Předání a převzetí staveniště: do 5 dnů od doručení písemného vyzvání
objednatele zhotoviteli.

Zahájení stavebních prací: do 10 dnů od předání staveniště.

Zhotovitel je povinen realizovat práce dle časového harmonogramu realizace díla, který je přílohou č. 2 této smlouvy. Ke dni předání staveniště je zhotovitel povinen aktualizovat harmonogram realizace díla v přímé spolupráci s technickým dozorem stavebníka-objednatele.

- 2.2. Termín dokončení stavebních prací může být změněn z důvodu zásahu vyšší moci nebo jiných neočekávaných okolností, které buď nastaly bez zavinění některé ze smluvních stran, nebo výlučně z důvodu na straně objednatele. Lhůta pro dokončení plnění veřejné zakázky se v těchto případech prodlouží o takový počet dní, v jejichž průběhu prokazatelně existovaly důvody, které znemožňovaly nebo komplikovaly průběh plnění veřejné zakázky.
- 2.3. Objednatel je oprávněn kdykoliv, aniž by musel uvádět důvod či splnit jakékoliv předpoklady, nařídit zhotoviteli přerušeni provádění díla. V případě, že provádění díla bude takto pozastaveno z důvodů na straně objednatele, má zhotovitel právo na prodloužení termínu pro dokončení a předání díla, a to o dobu (počet dní) pozastavení provádění díla. Zhotovitel není v souvislosti s výkonem práva objednatele dle předchozí věty oprávněn domáhat se po objednateli žádných náhrad, kompenzací či jiných věcných či finančních plnění, což podpisem této smlouvy bere na vědomí s tím, že riziko zohlednil v ceně díla dle článku IV. této smlouvy. Zhotovitel je povinen obnovit provádění díla bezodkladně poté, co přerušeni provádění díla objednatelem bude odvoláno či změněno.
- 2.4. Dokončením stavebních prací se rozumí předání úplně a řádně dokončeného díla objednateli bez vad a nedodělků, které samy o sobě ani ve spojení s jinými nebrání nerušenému užívání díla funkčně nebo esteticky, ani jeho užívání podstatným způsobem neomezují a podepsání Protokolu o předání a převzetí díla, předání dokladů k převzetí akce a dokladů o předepsaných zkouškách, revizích a o shodě, předání dokumentace skutečného provedení stavby a úplné vyklizení staveniště, úklid všech ploch používaných zhotovitelem v průběhu výstavby, úpravy venkovních ploch uvedením do původního či s objednatelem dohodnutého stavu.
- 2.5. V případě, že koordinátor bezpečnosti a ochrany zdraví při práci na staveništi, osoba vykonávající za objednatele inženýrsko – investorskou činnost na stavbě, objednatel nebo jiná k tomu oprávněná osoba (např. oblastní inspektorát práce) přeruší práce na staveništi z důvodu porušení pravidel bezpečnosti a ochrany zdraví při práci, toto přerušeni nebude mít vliv na lhůtu plnění díla uvedenou v ustanovení odst. 2.1 tohoto článku této smlouvy.

čl. III.

Místo plnění

- 3.1. Místem plnění je Dusíkovo divadlo Čáslav, s.r.o., Masarykova 194, 286 01 Čáslav. Objekt leží na pozemku p. č. 466, 208/9, 208/15, 1959/1, 1986/2 k. ú. Čáslav.
- 3.2. Zhotovitel prohlašuje, že se dostatečně seznámil s faktickým stavem a technickou dokumentací stavu místa provádění díla a staveniště, a že nezjistil, ani podle stanovisek jím přizvaných odborně způsobilých osob, žádné překážky, které by zhotoviteli bránily v uzavření této smlouvy a/nebo které by vedly k nemožnosti provedení díla dle této smlouvy.

čl. IV.

Cena díla

- 4.1. Cena za provedené dílo je stanovena dohodou smluvních stran a činí:

| | | |
|------------------------|--------------|----|
| Cena bez DPH | 4 397 434,73 | Kč |
| DPH | 923 461,29 | Kč |
| Cena celkem včetně DPH | 5 320 896,02 | Kč |

(dále jen "Cena za provedení díla")

- 4.2. V Ceně za provedení díla jsou zahrnuty veškeré náklady zhotovitele, které při plnění svého závazku dle této smlouvy vynaloží (např. náklady na materiál, energie a média potřebná k realizaci díla, dopravní opatření, odvoz a uložení odpadu, dopravu, vybudování, udržování a

vyklizení staveniště, náklady na služby, atesty materiálů, veškeré zkoušky a revize). Cena za provedení díla nebude po dobu do ukončení díla předmětem zvýšení, pokud tato smlouva výslovně nestanoví jinak. Zhotovitel prohlašuje, že všechny technické, finanční, věcné a ostatní podmínky díla zahrnul do kalkulace Ceny za provedení díla. Zhotovitel výslovně prohlašuje, že součástí Ceny za provedení díla jsou i veškeré náklady spojené se splněním podmínek stavebního řízení či získáním jiných povolení či jiných rozhodnutí orgánů veřejné správy.

- 4.3. Pokud po uzavření této smlouvy zhotovitel zjistí jakékoliv nesrovnalosti z hlediska druhu, jakosti a množství požadovaných prací, dodávek a služeb potřebných ke zhotovení díla a dalších nákladů nutných k provedení díla, které nebyly zahrnuty ve specifikaci díla dle čl. I. této smlouvy, upozorní zhotovitel na tuto skutečnost objednatele a uvede ji do samostatného zápisu, popř. do stavebního deníku. Pouze takový postup zhotovitelem může být po vyhodnocení objednatelem zjištěných skutečností podkladem pro změnu či doplnění této smlouvy, jednalo-li by se zároveň o přípustné změny závazku ze smlouvy dle § 222 zákona č. 134/2016 Sb., o zadávání veřejných zakázek v platném znění.
- 4.4. Cena za provedení díla v sobě nezahrnuje dodatečné práce, které nemohla v dostatečném rozsahu a při náležitě péči postihnout projektová dokumentace stavby z důvodu jejich objektivní nepředvídatelnosti, a které jsou pro provedení díla nezbytné. V případě změn u prací, které jsou obsaženy v položkovém rozpočtu, bude změna ceny stanovena na základě jednotkové ceny dané práce v položkovém rozpočtu. V případě dodatečných prací, které nejsou v položkovém rozpočtu uvedeny, bude cena stanovena na základě nabídky zhotovitele, maximálně však do výše ceny dle obecně dostupné cenové soustavy. Jestliže se při zpracování ocenění vyskytnou dodatečné stavební práce, které není možno ocenit výše uvedeným způsobem, budou tyto dodatečné stavební práce oceněny individuální kalkulací dle ceny v místě a čase obvyklé. Pokud se v průběhu realizace stavby vyskytne potřeba dodatečných stavebních prací, bude jejich zadání provedeno v souladu se zněním zákona č. 134/2016 Sb., o zadávání veřejných zakázek v platném znění.
- 4.5. Nebude-li některá část díla v důsledku sjednaných méněprací provedena, bude Cena za provedení díla snížena, a to odečtením veškerých nákladů na provedení těch částí díla, které v rámci méněprací nebudou provedeny. Náklady na méněpráce budou odečteny ve výši součtu veškerých odpovídajících položek a nákladů neprovedených dle položkového rozpočtu, který je součástí nabídky zhotovitele podané na předmět plnění v rámci zadávacího řízení příslušné zakázky. Nedojde-li mezi oběma stranami k dohodě při odsouhlasení množství nebo druhu provedených prací a dodávek, je zhotovitel oprávněn fakturovat pouze práce, u kterých nedošlo k rozporu.
- 4.6. Rozsah případných méněprací nebo dodatečných stavebních prací a cena za jejich realizaci, změny, doplňky nebo rozšíření, které nejsou součástí díla dle této smlouvy a součástí Ceny za provedení díla, musí být vždy předem sjednány dodatkem k této smlouvě. Veškeré změny budou navrženy písemně zhotovitelem objednateli formou změnových listů číslovaných souvislou řadou. Nutnost realizace dodatečných stavebních prací, dodávek a služeb musí být řádně odůvodněna. Pokud zhotovitel provede některé z těchto prací bez potvrzeného písemného dodatku smlouvy, má objednatel právo odmítnout jejich úhradu a cena za jejich provedení je součástí Ceny za provedení díla.
- 4.7. Drobné změny a upřesnění díla, která nemají vliv na cenu, termín plnění ani výsledné užitné vlastnosti díla, mohou být oprávněnými zástupci obou stran rozhodnuty a potvrzeny na staveništi zápisem do stavebního deníku.

čl. V.

Platební podmínky

- 5.1. Zálohové platby se nesjednávají a nebudou poskytovány.

- 5.2. Úhrada ceny díla bude realizována objednatelem na základě faktur (dílčích daňových dokladů). Dílčí faktury (daňové doklady) budou vystaveny za kalendářní měsíce na základě soupisu skutečně a řádně provedených prací. Právo vystavit příslušnou fakturu vznikne zhotoviteli na základě dílčích soupisů provedených prací, dodávek a služeb potvrzených technickým dozorem stavebníka-objednatele, ze kterých bude patrné, jaké výkony v jakém finančním objemu jsou způsobilé k vyúčtování. Faktury za provedené práce, dodávky a služby budou zhotoviteli hrazeny po jejich věcném přezkoumání a formálním odsouhlasení objednatelem. Poslední faktura bude vystavena na min. 10 % z ceny díla bez DPH. Všechny faktury budou odsouhlaseny technickým dozorem stavebníka-objednatele na základě zápisů prováděných prací ve stavebním deníku a v souladu s položkovým rozpočtem.
- 5.3. Zhotovitel s fakturou (daňovým dokladem) včetně soupisu prací předloží i elektronickou podobu soupisu prací. Soubor bude v otevřeném formátu (např. ve formátu .xls(x) programu MS Excel či jiném otevřeném tabulkovém formátu). Členění soupisu prací přiloženého k faktuře musí odpovídat soupisu prací z nabídky uchazeče, pokud se smluvní strany v konkrétním případě nedohodnou jinak.
- 5.4. Splatnost faktur (daňových dokladů) činí 30 dní od doručení faktury objednateli.
- 5.5. Dílčí daňový doklad (faktura) je uhrazen dnem odepsání příslušné částky z účtu objednatele. Platba bude provedena na účet zhotovitele uvedený ve smlouvě o dílo.
- 5.6. Veškeré účetní doklady musí obsahovat náležitosti daňového dokladu. V případě, že účetní doklady nebudou obsahovat požadované náležitosti, je zadavatel oprávněn je vrátit zpět k doplnění, lhůta splatnosti počne běžet znovu od doručení řádně opraveného dokladu.
- 5.7. Objednatel upozorňuje zhotovitele, že je plátcem DPH. Na předmětné stavební práce se vztahuje režim přenesené daňové povinnosti, dle ustanovení § 92a) a § 92e) zákona č. 235/2004 Sb., o dani z přidané hodnoty. Smluvní strany se dohodli, že zhotovitel vystaví daňový doklad na uskutečněné stavební práce bez DPH. Na vystaveném daňovém dokladu uvede zhotovitel sdělení, že „Daň odvede zákazník.“ v souladu s § 29 odst. 2 písm. c) zákona č. 235/2004 Sb., o dani z přidané hodnoty.
- 5.8. Smluvní strany sjednaly, že vystavené faktury budou objednatelem zhotoviteli uhrazeny ve výši 90 % z řádně fakturované částky. Zbývajících 10% z vystavených faktur bude uhrazeno do 10 dnů od řádného předání a převzetí díla dle čl. X této smlouvy bez vad nedodělků a po předání a převzetí vyklizeného staveniště.
- 5.9. Termíny fakturace mohou být během realizace díla a na základě písemné dohody smluvních stran upraveny.

čl. VI.

Prohlášení, práva a povinnosti smluvních stran

- 6.1. Zhotovitel je povinen uzavřít pojistnou smlouvu zahrnující pojištění odpovědnosti zhotovitele za veškeré škody způsobené při činnosti zhotovitele na jakémkoli majetku objednatele nebo na majetku třetích osob s pojistným krytím nejméně ve výši smluvní ceny díla pro jednu pojistnou událost, přičemž toto pojištění se zhotovitel zavazuje udržovat platné po celou dobu realizace díla.

Doklady o tomto pojištění se zhotovitel zavazuje objednateli předložit v rámci součinnosti k uzavření smlouvy a následně kdykoliv po dobu trvání této smlouvy, a to nejpozději do 15 dnů od písemné žádosti objednatele doručené zhotoviteli.

Nepředložení dokladů prokazujících platné pojištění odpovědnosti za škodu dle podmínek vyplývajících ze smlouvy o dílo je porušením povinností zhotovitele, které opravňuje objednatele k neuzavření smlouvy nebo k odstoupení od uzavřené smlouvy.

- 6.2. Zhotovitel při předání staveniště zapíše do Zázpisu o předání staveniště seznam svých poddodavatelů v souladu s přílohou této smlouvy. Pokud zhotovitel bude chtít provádět stavbu pomocí poddodavatelů, které neuvedl v seznamu poddodavatelů k podpisu smlouvy, musí požádat zadavatele o schválení těchto poddodavatelů. Změna poddodavatele, pomocí kterého zhotovitel prokazoval v zadávacím řízení kvalifikaci, je možná jen ve výjimečných případech se souhlasem objednatel. Nový poddodavatel musí splňovat kvalifikaci minimálně v rozsahu, v jakém byla prokázána v zadávacím řízení. Předložený seznam poddodavatelů je konečný a poddodavatel nesmí bez souhlasu objednatel část zakázky provádět pomocí dalšího poddodavatele.
- 6.3. Zhotovitel prohlašuje, že před podpisem této smlouvy řádně přezkontroval předané materiální podklady a projektovou dokumentaci a řádně prověřil místní podmínky na staveništi a všechny nejasné podmínky pro realizaci díla či jeho části si vyjasnil s objednatel a/nebo místním šetřením.
- 6.4. Zhotovitel se zavazuje, že v rámci možností zajistí provádění díla tak, aby provádění díla:
- a) v co nejmenší míře omezovalo okolí staveniště či jiných okolních dotčených pozemků či staveb,
 - b) neobtěžovalo třetí osoby a okolní prostory zejména hlukem, pachem, emisemi, prachem, vibracemi, exhalacemi a zastíněním nad míru přiměřenou poměrům,
 - c) nemělo nepřiměřený nepříznivý vliv na životní prostředí, včetně minimalizace negativních vlivů na okolí staveniště,
 - d) bylo zabezpečeno pro činnost každé profese odborným dozorem zhotovitele, který bude garantovat dodržování technologických postupů. Totéž platí pro práce poddodavatelů.
- 6.5. Zhotovitel se zavazuje písemně upozornit objednatel na nevhodnost, případně nepřipustnost podkladových materiálů, pokynů a věcí, které mu byly předány objednatel, ať již z hlediska důsledků na jakost a provedení díla či rozporu s podklady pro uzavření této smlouvy, ustanoveními nebo rozhodnutími orgánů veřejné správy či obecně závaznými právními předpisy, ČSN, ČSN EN či jinými normami platnými v době provádění díla. V případě, že objednatel bude, i přes upozornění zhotovitele trvat na užití podkladových materiálů, pokynů a věcí, které byly zhotoviteli předány objednatel, je zhotovitel oprávněn odmítnout jejich plnění pouze tehdy, pokud by se jejich splněním mohl vystavit správnímu či trestnímu postihu. Svá upozornění zapíše zhotovitel do stavebního deníku.
- 6.6. Objednatel neudělil zhotoviteli žádné oprávnění najímat jakékoli osoby jménem objednatel. Současně smluvní strany dohodly, že každá osoba zaměstnaná nebo jinak využívaná zhotovitelem při provádění díla (např. poddodavatel) bude považována pro účely této smlouvy za zaměstnance zhotovitele.
- 6.7. Zhotovitel je povinen na základě skutečností zjištěných v průběhu plnění této smlouvy navrhopvat a provádět opatření, směřující k dodržení podmínek stanovených smlouvou a jejími přílohami, pro naplňování předmětu této smlouvy a k ochraně objednatel před škodami, ztrátami a zbytečnými výdaji, a poskytovat objednateli, jeho technickému dozoru a autorskému dozoru a jiným osobám zúčastněným na realizaci díla veškeré potřebné podklady, konzultace, pomoc a jinou součinnost. Ujednání tohoto článku smlouvy nejsou dotčeny povinnosti zhotovitele díla vyplývající z díkce § 2594 občanského zákoníku.
- 6.8. Tvoří-li dílo sjednané ve smlouvě součást plnění objednatel vůči třetí osobě, je zhotovitel povinen poskytnout potřebnou součinnost při koordinaci tohoto plnění, zejména respektovat celkový postup prací a vyvinout potřebné úsilí k dodržení lhůt těchto prací, i když jej k tomu jinak smlouva nezavazuje. Zhotovitel je povinen poskytnout objednateli, případně třetí osobě, potřebné informace a podle potřeby objednatel se zúčastnit koordinačních jednání.
- 6.9. Zhotovitel je povinen organizovat a řídit časový postup svých prací, dodávek a služeb, koordinovat činnosti jednotlivých zhotovitelů (poddodavatelů) při přípravě, realizace a

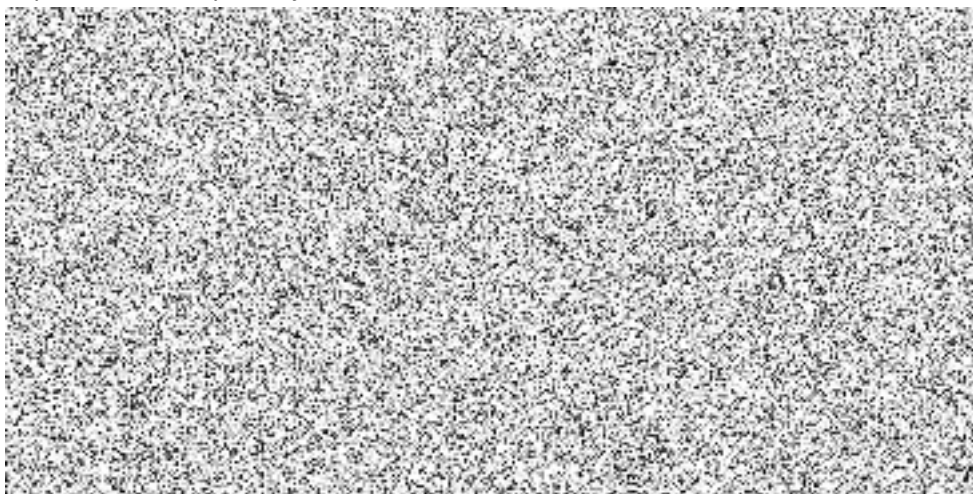
dokončování díla v souladu s touto smlouvou o dílo. Zhotovitel je povinen provádět kontrolu časového postupu a kvality svých prací, dodávek a služeb.

- 6.10. Smluvní strany se dohodly, že průběh provádění plnění bude pravidelně kontrolován a vzájemně koordinován po stránce věcné, časové a finanční společnými kontrolními dny, které bude objednatel organizovat v týdenním intervalu, pokud se smluvní strany nedohodnou jinak. Kontrolních dnů jsou povinni se zúčastnit zástupci objednatele, zhotovitele a přizvané osoby.
- 6.11. Zhotovitel bere na vědomí, že podpisem této Smlouvy se stává osobou povinnou spolupůsobit při výkonu finanční kontroly ve smyslu § 2 písm. e) zákona č. 320/2001 Sb. o finanční kontrole ve veřejné správě a o změně některých zákonů, ve znění pozdějších předpisů.
- 6.12. Zhotovitel je povinen uchovávat veškerou dokumentaci související s realizací akce včetně účetních dokladů minimálně po dobu 10 let. Pokud je v českých právních předpisech stanovena lhůta delší, musí ji žadatel/příjemce použít.

čl. VII.

Součinnost objednatele a zhotovitele

- 7.1. Oprávněné osoby za objednatele:



- Oprávněné osoby za zhotovitele:



Kterákoliv ze smluvních stran je oprávněna učinit změny týkající se oprávněných osob. Změny týkající se oprávněných osob jsou účinné ode dne, kdy budou písemně oznámeny druhé smluvní straně.

čl. VIII.

Stavební deník

- 8.1. Zhotovitel se zavazuje ode dne předání staveniště objednatelem zhotoviteli vést stavební deník alespoň v jednom originále a dvou průpisech. Na stavbě bude veden pouze jeden stavební

deník, vedený zhotovitelem a budou v něm zaznamenávány veškeré skutečnosti o průběhu všech prací, včetně prací poddodavatelů. Do stavebního deníku bude zhotovitel zapisovat všechny skutečnosti stanovené zákonem a současně všechny skutečnosti rozhodné pro plnění podmínek této smlouvy, jakož i změny harmonogramu postupu prací. Stavební deník bude uložen na stavbě a bude oběma stranám kdykoliv přístupný v době realizace jakékoli činnosti zhotovitele na staveništi. Zhotovitel je povinen vést stavební deník v souladu se zákonem č. 183/2006 Sb., stavební zákon.

- 8.2. Objednatel je oprávněn vykonávat v místě provádění díla technický dozor stavebníka (objednatele), autorský dozor projektanta a výkon koordinátora bezpečnosti práce a v jeho průběhu zejména sledovat, zda jsou práce prováděny dle projektu, technických norem a jiných právních předpisů a v souladu s rozhodnutím orgánů veřejné správy. Na nedostatky při provádění díla upozorní zápisem ve stavebním deníku. Objednatel je oprávněn dát pracovníkům zhotovitele příkaz k přerušení prací na provedení díla, je-li ohrožena bezpečnost prováděné stavby, život nebo zdraví osob pracujících na stavbě při provádění díla či třetích osob. Kontrolní dny bude organizovat objednatel, nebo osoba jím určená (technický dozor). Zhotovitel je povinen zajistit účast osob, které bude požadovat objednatel, nebo osoba jím určená (technický dozor) na kontrolních dnech.
- 8.3. Zhotovitel je povinen zabezpečit účast svých pracovníků na prověřování dodávek a prací zhotovitele, které provádí objednatel a zajistí neprodleně opatření k odstranění vytknutých závad a odchylek od projektové dokumentace provádění díla. Při provádění zakrývaných částí díla je povinností zhotovitele prokazatelně vyzvat objednatele k jejich převzetí před zakrytím v předstihu alespoň 5 pracovních dní. V případě, že objednatel kontrolu provedených částí díla neprovede, má se za to, že se zakrytím souhlasí. Zhotovitel uvede tuto skutečnost do stavebního deníku. Nesplní-li zhotovitel povinnost informovat objednatele o zakrývání částí díla, je povinen na žádost objednatele odkrýt práce, které byly zakryty, nebo které se staly nepřístupnými, na svůj náklad.

čl. IX.

Staveniště a jeho zařízení

- 9.1. Objednatel je povinen protokolárně předat zhotoviteli staveniště. O předání staveniště objednatelem zhotoviteli bude sepsán písemný protokol, který bude vyhotoven ve dvou stejnopisech, z nichž každá smluvní strana obdrží po jednom stejnopise, a bude podepsán oběma smluvními stranami.
Staveniště odevzdá objednatel zhotoviteli prosté všech závad a nároků třetích osob tak, aby zhotovitel mohl zahájit a provádět práce v rozsahu a za podmínek stanovených příslušným povolením a touto smlouvou o dílo.
- 9.2. Zhotovitel se zavazuje zachovávat na staveništi čistotu a pořádek. Zhotovitel je povinen denně odstraňovat na své náklady odpady a nečistoty vzniklé jeho činností či činností třetích osob na staveništi, technickými či jinými opatřeními zabraňovat jejich pronikání mimo staveniště. Zhotovitel se dále zavazuje dodržovat pokyny požárního dozoru a dozoru bezpečnosti a ochrany zdraví při práci.
- 9.3. Zhotovitel bude mít v průběhu realizace a dokončování předmětu díla na staveništi výhradní odpovědnost za:
 - a) zajištění bezpečnosti všech osob oprávněných k pohybu na staveništi, udržování staveniště v uspořádaném stavu za účelem předcházení vzniku škod;
 - b) zajištění veškerého osvětlení a zábran potřebných pro průběh prací, bezpečnostních a dopravních opatření pro ochranu staveniště, materiálů a techniky vnesených zhotovitelem na staveniště, jakož i odpovědnost za zajištění opatření pro zabezpečení bezpečnosti

- silničního provozu v souvislosti s omezeními spojenými s realizací díla a za osazení případného dopravního značení včetně jeho údržby a čištění;
- c) provedení veškerých odpovídajících úkonů k ochraně životního prostředí na staveništi i mimo ně a k zabránění vzniku škod znečištěním, hlukem, nebo z jiných důvodů vyvolaných a způsobených provozní činností zhotovitele, likvidaci a uskladňování veškerého odpadu, vznikajícího při činnosti zhotovitele v souladu s právními předpisy.
- 9.4. Zhotovitel po celou dobu realizace díla zodpovídá za zabezpečení staveniště dle podmínek vyhlášek Českého úřadu bezpečnosti práce. Zhotovitel v plné míře zodpovídá za bezpečnost a ochranu zdraví všech osob v prostoru staveniště a zabezpečí jejich vybavení ochrannými pracovními pomůckami. Dále se zhotovitel zavazuje dodržovat hygienické předpisy.
- 9.5. Zhotovitel zajišťuje přípravu staveniště, zařízení staveniště, veškerou dopravu, skládku, případně mezideponii materiálu, včetně zajištění energií a médií potřebných k provádění prací, na vlastní účet. Tyto náklady jsou součástí ceny za provedení díla.
- 9.6. Zhotovitel se zavazuje, bez předchozího písemného souhlasu objednatele, neumístit na staveniště, jeho zařízení či prostory se staveništěm související jakékoli reklamní zařízení, ať již vlastní či ve vlastnictví třetí osoby.

čl. X.

Předání a převzetí díla

- 10.1 Zhotovitel se zavazuje řádně protokolárně předat dílo objednateli nejpozději v termínu dle čl. II. odst. 2.1. této smlouvy.
- 10.2 Nejpozději na poslední den provedení díla svolá zhotovitel přejímací řízení. Na přejímací řízení přizve zhotovitel objednatele, a to písemným oznámením, které musí být doručeno objednateli alespoň 5 pracovních dnů předem.
- 10.3 K předání díla zhotovitelem objednateli dojde na základě předávacího řízení, a to formou písemného předávacího protokolu (jehož součástí bude i příslušná dokumentace, pokud je to stanoveno touto smlouvou či pokud je to obvyklé), který bude podepsán oběma smluvními stranami. Vypracování protokolu zajistí zhotovitel.

Součástí plnění zhotovitele dle této smlouvy a průkazem řádného provedení díla, resp. jeho části, je také organizace, provedení a doložení úspěšných výsledků potřebných individuálních, komplexních, garančních zkoušek díla a organizace zkušebního provozu dle charakteru díla, požadavků objednatele a dle požadavků orgánů státního stavebního dohledu, příp. jiných orgánů příslušných ke kontrole staveb. Provádění dohodnutých zkoušek díla či jeho části se řídí:

- a) touto smlouvou, a
- b) podmínkami stanovenými ČSN a ČSN EN, a
- c) technologickými předpisy výrobců materiálů a zařízení, pokud neodporují právním předpisům a ČSN a ČSN EN

Předávací protokol musí obsahovat alespoň předmět a charakteristiku díla, resp. jeho části, místo provedení díla, soupis zjištěných vad a nedodělků díla stanovených zhotovitelem či objednatel, vyjádření zhotovitele k vadám díla vytčeným objednatel, lhůty pro odstranění vad díla, zhodnocení jakosti díla a jeho částí, dohodu o lhůtách a opatřeních k odstranění vad a nedodělků díla, resp. jeho částí, záznam o nutných dodatečně požadovaných pracích, případnou dohodu o slevě z ceny za provedení díla, stanovisko objednatele, zda dílo přejímá či nikoli a soupis příloh. Předávací protokol bude vyhotoven ve třech stejnopisech, z nichž jeden obdrží zhotovitel a dva objednatel. Každý stejnopis bude podepsán oběma stranami a má právní sílu originálu.

- 10.4 V případě, že je objednatelem přebíráno dokončené dílo, skutečnost, že dílo je dokončeno co do množství, jakosti, kompletnosti a schopnosti trvalého užívání, prokazuje zásadně zhotovitel a za tím účelem předkládá nezbytné písemné doklady objednateli. Zhotovitel doloží objednateli před zahájením přejímacího řízení úplný seznam všech předávaných dokladů, dokumentaci skutečného provedení, stavební deník, veškerá osvědčení o zkouškách a certifikaci použitých materiálů a výrobků, revizní zprávy zařízení komplementovaných do díla, potvrzené záruční listy, doklady o ověření funkčnosti dodaných zařízení k provedení díla a dodávek podle projektové dokumentace a platných právních předpisů, dále doklad o zabezpečení likvidace odpadů v souladu se zákonem č. 541/2020 Sb., o odpadech. Doklady je povinen zhotovitel předat v českém jazyce, popřípadě opatřené úředním překladem do českého jazyka v tištěné podobě (dokumentace skutečného provedení bude předána ve 3 vyhotoveních).
- V případě, že nedojde k předložení a předání objednateli shora uvedených dokladů nejpozději při přejímacím řízení, nepovažuje se dílo za řádně předané.
- 10.5 Objednatel je oprávněn, nikoliv však povinen dílo převzít, bude-li vykazovat pouze ojedinělé drobné vady a nedodělky, které samy o sobě ani ve spojení s jinými nebrání jeho nerušenému a neomezenému užívání funkčně nebo esteticky. V tomto případě však nebezpečí škody na díle nese zhotovitel až do doby odstranění těchto vad a nedodělků. V případě, že objednatel, ač k tomu není povinen, dílo převezme, sepíše smluvní strany Protokol o předání a převzetí díla. Seznam drobných vad a nedodělků bude uveden v Protokolu o předání a převzetí díla, včetně data, do kterého budou tyto vady a nedodělky odstraněny. Po odstranění vad a nedodělků díla bude k protokolu o předání a převzetí díla sepsán dodatek, ve kterém bude uvedeno odstranění těchto vad a/nebo nedodělků.
- 10.6 V případě, že se při přejímání díla objednatelem prokáže, že je zhotovitelem předáváno dílo, které nese vady a nedodělky, v důsledku kterých není dílo způsobilé sloužit svému účelu, není objednatel povinen předávané dílo převzít. V takovém případě nebude Protokol o předání a převzetí díla sepsán. Závažné vady a nedodělky budou zaznamenány v písemném záznamu. Po odstranění vad a nedodělků díla, pro které objednatel odmítl od zhotovitele dílo převzít, bude zahájeno přejímací řízení.
- 10.7 Za řádně provedené a dokončené dílo je považováno vyzkoušené dílo zhotovené v rozsahu, o parametrech a s vlastnostmi stanovenými touto smlouvou, tj. dílo kompletní a funkční a splňující jakostní a funkční parametry stanovené touto smlouvou a řádně předané objednateli.
- 10.8 Vadou se pro účely této smlouvy rozumí odchylka v kvalitě, rozsahu nebo parametrech díla, stanovených projektem díla, touto smlouvou, obecně závaznými předpisy, normami nebo jinou dokumentací vztahující se k provedení díla, nebo pokud neumožňuje užívání, k němuž bylo určeno a zhotoveno. Nedodělkem se rozumí nedokončené nebo neprovedené stavební práce a dodávky oproti rozsahu definovaného předmětu plnění, stanoveného projektovou dokumentací a touto smlouvou o dílo; zpravidla takové, které nebrání řádnému užívání a provozu stavby.
- 10.9 Zhotovitel je povinen v přiměřené lhůtě odstranit vady a/nebo nedodělky, i když tvrdí, že za uvedené vady a nedodělky díla neodpovídá. Náklady na odstranění těchto vad a nedodělků nese zhotovitel, a to až do účinnosti dohody smluvních stran o jejich úhradě nebo do právní moci rozhodnutí příslušného soudu ve věci úhrady těchto nákladů. Nepřistoupí-li zhotovitel k odstraňování vad a nedodělků díla nejpozději do 3 dnů ode dne neúspěšného pokusu o předání díla zhotovitelem objednateli, je objednatel oprávněn postupovat dle článku XI. této smlouvy.

čl. XI.

Záruční doba, odpovědnost za vady a nedodělky, podmínky reklamace

- 11.1. Zhotovitel se zavazuje, že předané dílo bude prosté jakýchkoli vad a nedodělků a bude mít vlastnosti dle projektové dokumentace, obecně závazných technických norem, pravomocného stavebního povolení na provedení díla a této smlouvy, dále bude provedeno v normové jakosti kvality dle platných norem s použitím výrobků nejvyšší kvalitativní třídy jakosti a bude provedeno v souladu s ověřenou technickou praxí.
- 11.2. Zhotovitel poskytuje objednateli záruku na jakost díla ode dne řádného protokolárního převzetí celého a bezvadného předmětu díla, resp. ode dne odstranění vad a nedodělků dle Protokolu o předání a převzetí díla, pokud objednatel převzal dílo s vadami a nedodělků, které samy o sobě ani ve spojení s jinými nebrání nerušenému a neomezenému užívání díla funkčně nebo esteticky, a to v této lhůtě:
Délka záruční doby na dílo se vzájemnou dohodou stanovuje v délce 60 měsíců.
- 11.3. Objednatelem reklamované vady budou zhotovitelem odstraňovány po celou záruční dobu dle této smlouvy.
- 11.4. Objednatel je oprávněn reklamovat v záruční době dle této smlouvy vady díla u zhotovitele, a to písemnou formou. V reklamaci musí být popsána vada díla, určen nárok objednatele z vady díla, případně požadavek na odstranění vad díla, a to včetně termínu pro odstranění vad díla zhotovitelem. Objednatel má právo volby způsobu odstranění důsledku vadného plnění.
- 11.5. Zhotovitel se zavazuje bez zbytečného odkladu, nejpozději však do 3 pracovních dnů od okamžiku oznámení vady díla či jeho části, bude-li to v daném případě technicky možné, zahájit odstraňování vady díla či jeho části, a to i tehdy, neuznává-li zhotovitel odpovědnost za vady či příčiny, které ji vyvolaly, a vady odstranit v technicky co nejkratší lhůtě, a současně zahájit reklamační řízení v místě provádění díla.
V případě, že se jedná o vady díla bránící provozu díla nebo havárii, zavazuje se zhotovitel nastoupit k odstranění vady díla okamžitě, nejpozději však do 24 hodin od okamžiku oznámení vady díla zhotoviteli a vadu odstranit okamžitě či v nejkratší možné době. Vady, na které se vztahuje záruka za jakost, je zhotovitel povinen odstranit bezplatně.
- 11.6. V případě odstranění vady díla či jeho části opravou díla či jeho části se prodlužuje záruka za jakost díla poskytnutá dle odst. 11.2. tohoto článku této smlouvy o dobu od nahlášení vady díla objednatel zhotoviteli až do protokolárního převzetí díla po odstranění vad objednatel s tím, že doba přerušení záruční lhůty bude počítána na celé dny a bude brán v úvahu každý započatý kalendářní den. V případě odstranění vady díla či jeho části dodáním náhradního plnění (nahrazením novou bezvadnou věcí), běží pro toto náhradní plnění (věc) nová záruční lhůta, a to ode dne protokolárního převzetí nového plnění (věci) objednatel; záruční lhůta je shodná jako v odst. 11.2. tohoto článku této smlouvy.
- 11.7. Neodstraní-li zhotovitel reklamované vady nebo nedodělky díla či jeho části ve lhůtě dle odst. 11.4. tohoto článku této smlouvy a/nebo nezahájí-li zhotovitel odstraňování vad nebo nedodělků díla v termínech dle odst. 11.5. tohoto článku této smlouvy a/nebo oznámí-li zhotovitel objednateli před uplynutím doby k odstranění vad či nedodělků díla, že vadu či nedodělky neodstraní a/nebo je-li zřejmé, že zhotovitel reklamované vady nebo nedodělky díla či jeho části ve lhůtě stanovené objednatel přiměřeně dle charakteru vad a nedodělků díla neodstraní, má objednatel vedle výše uvedených oprávnění též právo zadat provedení oprav jinému zhotoviteli nebo jejím prostřednictvím zakoupit nebo vyměnit vadnou část díla, a/nebo požadovat slevu z ceny za provedení díla. Objednateli v případě zadání provedení oprav jinému zhotoviteli vzniká nárok, aby mu zhotovitel do 14 dnů ode dne doručení faktury zaplatil částku připadající na cenu, kterou objednatel třetí osobě v důsledku tohoto postupu zaplatí. Nárok objednatele účtovat zhotoviteli smluvní pokutu tím nezaniká.

- 11.8. Práva a povinnosti ze zhotovitelem poskytnuté záruky nezanikají na předané části díla ani odstoupením kterékoli ze smluvních stran od smlouvy.
- 11.9. O reklamačním řízení budou objednatelem pořizovány písemné zápisy ve dvojnásobném vyhotovení, z nichž jeden stejnopis obdrží každá ze smluvních stran.
- 11.10. Zhotovitel neodpovídá za vady, které vzniknou po předání díla neodborným provozováním díla, nedodržováním provozních předpisů a neprováděním běžné údržby. Rovněž neodpovídá za vady příp. výrobků a dodávek provedených nebo dodaných objednatelem.
- 11.11. V případě, kdy zhotovitel neuzná reklamovanou vadu jako oprávněnou, je objednatel oprávněn zajistit odstranění této vady na své náklady. Pokud však na základě následných zjištění (např. odborným posudkem soudního znalce v oboru stavebnictví) či rozhodnutí správního orgánu bude prokázáno, že se jedná o oprávněně reklamovanou vadu, je zhotovitel povinen objednateli uhradit veškeré výdaje, které objednatel vynaložil k prokázání oprávněnosti a odstranění reklamované vady.

čl. XII.

Vlastnictví k dílu, odpovědnost za škodu, splnění díla

- 12.1 Zhotovitel nese od doby převzetí staveniště do řádného předání díla bez vad a nedodělků a řádného odevzdání staveniště objednateli odpovědnost za nebezpečí vzniku škody a jiné nebezpečí na:
- díle a všech jeho zhotovovaných, obnovovaných, upravovaných a jiných částech a
 - plochách, případně objektech umístěných na staveništi a na okolních pozemcích, či pod staveništem nebo těmito pozemky, a to od doby převzetí staveniště do řádného předání díla jako celku a řádného odevzdání staveniště objednateli, pokud nebude v jednotlivých případech dohodnuto jinak.
- 12.2 Zhotovitel nese do doby řádného protokolárního předání díla objednateli odpovědnost za nebezpečí vzniku škody vyvolané použitím věcí, přístrojů, strojů a zařízení jím opatřenými k provedení díla či jeho části, které se z důvodu své povahy nemohou stát součástí či příslušenstvím díla, a které jsou či byly použity k provedení díla, kterými jsou zejména:
- zařízení staveniště provozního, výrobního či sociálního charakteru; a/nebo
 - pomocné stavební konstrukce všeho druhu nutné či použité k provedení díla či jeho části (např. podpěrné konstrukce, lešení); a/nebo
 - ostatní provizorní či jiné konstrukce a objekty použité při provádění díla či jeho části.
- 12.3 Zhotovitel nese odpovědnost za nebezpečí vzniku škody a jiná nebezpečí na všech věcech, které zhotovitel sám či objednatel opatřil za účelem provedení díla či jeho části, a to od okamžiku jejich převzetí (opatření) do doby předání díla, popř. u věcí, které je zhotovitel povinen vrátit, do doby jejich vrácení.
- 12.4 Veškeré věci, podklady a další doklady, které byly objednatelem zhotoviteli předány a nestaly se součástí díla, zůstávají ve vlastnictví objednatele, resp. objednatel zůstává osobou oprávněnou k jejich zpětnému převzetí. Zhotovitel je objednateli povinen tyto věci, podklady či ostatní doklady vrátit na výzvu objednatele, a to nejpozději ke dni řádného předání díla, s výjimkou těch, které prokazatelně a oprávněně spotřeboval k naplnění svých závazků z této smlouvy.
- 12.5 Objednatel je od počátku provádění díla jeho vlastníkem.

čl. XIII.

Odstoupení od smlouvy, podstatné porušení smlouvy, smluvní pokuty

- 13.1 Smluvní vztah podle této smlouvy je možno ukončit oboustrannou dohodou nebo jednostranným odstoupením od smlouvy. Odstoupení od smlouvy je možné z důvodů zákonných nebo z důvodů smluvních.
- 13.2 Za podstatné porušení smlouvy ze strany zhotovitele se považuje:
- nepřevzetí místa plnění ve stanovené lhůtě,
 - prodlení s plněním díla déle než 15 kalendářních dní,
 - neumožnění objednateli provádět kontrolu provádění díla,
 - provádění díla v rozporu s projektovou dokumentací,
 - nedodržování příslušných platných předpisů, ČSN a ČSN EN při provádění díla,
 - neodstranění objednatel zjištěných a zapsaných vad do stavebního deníku.
 - nepředložení dokladů prokazujících platné pojištění odpovědnosti za škodu dle bodu 6.1 této smlouvy.
- 13.3 Objednatel si vyhrazuje právo na jednostranné ukončení smluvního vztahu v případě, že:
- zhotovitel v nabídce uvedl nepravdivé údaje a tato skutečnost mohla mít vliv na výběr nejvhodnější nabídky,
 - zhotovitel pozbyde základních, profesních a technických kvalifikačních předpokladů pro plnění veřejné zakázky.
 -
- 13.4 Pro případ odstoupení od smlouvy dohodly smluvní strany následující způsob vypořádání:
- zhotovitel vyhotoví soupis všech provedených prací v ocenění dle položkového rozpočtu, rozhodného pro sjednání ceny díla,
 - zhotovitel vyklidí staveniště, zejm. odveze veškerý nezabudovaný materiál, pokud nebude dohodnuto jinak,
 - zhotovitel vyzve objednatele k předání a převzetí nedokončeného díla, přičemž je objednatel povinen zahájit přejímací řízení do 3 kalendářních dnů od doručení výzvy,
 - zhotovitel vystaví tzv. konečnou fakturu, v níž provede finanční vypořádání splátek na cenu díla,
 - objednatel uhradí cenu poskytnutého plnění do 30 dnů ode dne doručení daňového dokladu.
- 13.5 Zhotovitel prohlašuje, že si je vědom toho, že dílo specifikované v čl. I. bude financováno z prostředků města Čáslav.
- 13.6 Smluvní pokuty jsou stanoveny takto:
- při prodlení objednatele s úhradou faktury je zhotovitel oprávněn účtovat úrok z prodlení ve výši 0,015 % z dlužné částky za každý den prodlení.
 - při prodlení zhotovitele s předáním díla objednateli ve sjednaném termínu je objednatel oprávněn vyúčtovat zhotoviteli jednorázovou smluvní pokutu ve výši 0,2 % z ceny za provedení díla, za každý i započatý den prodlení až do předání a převzetí, pokud zhotovitel neprokáže skutečnosti dle odst. 2.2.
 - při prodlení zhotovitele s odstraňováním vad a nedodělků je objednatel oprávněn vyúčtovat zhotoviteli smluvní pokutu ve výši 1 000,- Kč za každou vadu a za každý i započatý den prodlení;
 - při prodlení zhotovitele s odstraňováním reklamovaných vad ve lhůtách dle této smlouvy je objednatel oprávněn vyúčtovat zhotoviteli smluvní pokutu ve výši 10 000,- Kč za každý i započatý den prodlení;
 - v případě porušení předpisů týkajících se BOZP (zejména zákona č. 309/2006 Sb., o zajištění dalších podmínek bezpečnosti a ochrany zdraví při práci, stavebního zákona č. 183/2006

- Sb., nařízení vlády č. 591/2006 Sb., o bližších minimálních požadavcích na bezpečnost a ochranu zdraví při práci na staveništích, a zákona č. 262/2006 Sb., zákoníku práce, ve znění pozdějších předpisů) za kteroukoliv z osob vyskytujících se na staveništi je zhotovitel povinen zaplatit objednateli smluvní pokutu ve výši 1.000,- Kč za každý prokazatelně zjištěný případ;
- f) V případě, že změna poddodavatele dle čl. 6.2 nebude předem odsouhlasena zadavatelem a zhotovitel bude provádět dílo pomocí poddodavatelů, které neuvedl v seznamu poddodavatelů, bude zadavatel požadovat po zhotoviteli sankci 100.000,- Kč.
- 13.7 Smluvní pokuta je splatná do 14 dnů od doručení jejího písemného vyúčtování povinné straně, případně je možno uplatněnou smluvní pokutu započíst vůči druhé smluvní straně.
- 13.8 Sjednáním výše uvedených smluvních pokut v tomto článku není dotčeno právo na náhradu škody.

čl. XIV. Závěrečná ustanovení

- 14.1 Tato smlouva nabývá účinnosti dnem uveřejnění v registru smluv.
- 14.2 Smluvní strany souhlasí se zveřejněním smlouvy v registru smluv na webových stránkách Portálu veřejné správy v souladu se zákonem č. 340/2015 Sb., o zvláštních podmínkách účinnosti některých smluv, uveřejňování těchto smluv a o registru smluv (zákon o registru smluv), zveřejnění zajistí objednatel. Zhotovitel prohlašuje, že skutečnosti uvedené v této smlouvě nepovažuje za obchodní tajemství ve smyslu ust. § 504 zákona č. 89/2012 Sb., občanského zákoníku.
- 14.3 Zhotovitel souhlasí se zpracováním svých osobních údajů objednatelem ve vztahu k zákonu č. 106/1999 Sb., o svobodném přístupu k informacím, ve znění pozdějších předpisů, a uchováním osobních dat, které budou použity v souladu se zákonem č. 110/2019 Sb., o zpracování osobních údajů a o změně některých zákonů, ve znění pozdějších předpisů.
- 14.4 Smluvní strany se dohodly, že v případě zániku právního vztahu založeného touto smlouvou zůstávají v platnosti a účinnosti i nadále ustanovení, z jejichž povahy vyplývá, že mají zůstat nedotčena zánikem právního vztahu založeného touto smlouvou.
- 14.5 Tato smlouva je vyhotovena v elektronickém originále.
- 14.6 V případě neplatnosti nebo neúčinnosti některého ustanovení této smlouvy nebudou dotčena ostatní ustanovení této smlouvy.
- 14.7 Případné spory vzniklé z této smlouvy budou řešeny podle platné právní úpravy věcně a místně příslušnými orgány České republiky.
- 14.8 Smluvní strany této smlouvy se dohodly, že právní vztahy založené touto smlouvou se budou řídit právním řádem České republiky.
- 14.9 Tuto smlouvu lze měnit, doplňovat a upřesňovat pouze oboustranně odsouhlasenými, písemnými a průběžně číslovanými dodatky, podepsanými oprávněnými zástupci obou smluvních stran, které musí být obsaženy na jedné listině.
- 14.10 Nedílnou součástí této smlouvy tvoří jako příloha této smlouvy:

Příloha č. 1: Oceněný soupis stavebních prací, dodávek a služeb

Příloha č. 2 Harmonogram průběhu stavby

Příloha č. 3 Seznam poddodavatelů

- 14.11 Obě smluvní strany potvrzují autentičnost této smlouvy a prohlašují, že si smlouvu přečetly, s jejím obsahem souhlasí, že smlouva byla sepsána na základě pravdivých údajů, z jejich pravé

a svobodné vůle a nebyla uzavřena v tísni ani za jinak jednostranně nevýhodných podmínek, což stvrzují svým podpisem, resp. podpisem svého oprávněného zástupce.

14.12 Uzavření této smlouvy bylo schváleno usnesením Rady Města Čáslavi č. RM/303/2021 ze dne 16.6.2021.

V Čáslavi

JUDr.

Vlastislav

Málek

.....
JUDr. Vlastislav Málek

starosta

za objednatele

Digitálně podepsal
JUDr. Vlastislav Málek
Datum: 2021.06.28
16:33:53 +02'00'

V Praze

Václav Digitálně
podepsal Václav
Prášek Prášek
Datum: 2021.06.28
15:13:38 +02'00'

.....
Václav Prášek

jednatel

za zhotovitele

C.1 HLEDIŠTĚ - STAVEBNÍ PRÁCE SOUPIS STAVEBNÍCH PRACÍ, DODÁVEK A SLUŽEB

Datum:

Stavba : 88-16-004

Dusíkovo divadlo v Čáslavi III-3 2020

Objednatel : Město Čáslav
Nám. J. Žižky z Trocnova 1, 286 01 ČáslavIČO : 236021
DIČ : CZ00236021Zhotovitel : PWB stavby s.r.o.
Ocelkova 643/20, 198 00 Praha 9IČO : 01434837
DIČ : CZ01434837

Za zhotovitele :

Za objednatele :

| | | Rozpočtové náklady |
|------------------------------|------|---------------------|
| Základ pro DPH | 15 % | 0.00 |
| DPH | 15 % | 0.00 |
| Základ pro DPH | 21 % | 4,397,434.73 |
| DPH | 21 % | 923,461.29 |
| Cena celkem za stavbu | | 5,320,896.02 |

Rekapitulace stavebních objektů a provozních souborů

| Číslo a název objektu / provozního souboru | Cena celkem | Základ DPH 15 % | Základ DPH 21 % | DPH celkem | % |
|--|---------------------|-----------------|---------------------|-------------------|--------------|
| 0003 Rekonstr.vnitř.prostor, etapa III-3 | 5,320,896.02 | 0.00 | 4,397,434.73 | 923,461.29 | 100.0 |
| Celkem za stavbu | 5,320,896.02 | 0.00 | 4,397,434.73 | 923,461.29 | 100.0 |

Rekapitulace stavebních rozpočtů

| Číslo objektu | Číslo a název rozpočtu | Cena celkem | Základ DPH 15 % | Základ DPH 21 % | DPH celkem | % |
|-------------------------|--|---------------------|-----------------|---------------------|-------------------|--------------|
| 0003 | 03260819 C.1 Hlediště - stavební práce | 5,060,746.02 | 0.00 | 4,182,434.73 | 878,311.29 | 95.1 |
| 0003 | 13260819 VRN - část C.1 - Hlediště | 260,150.00 | 0.00 | 215,000.00 | 45,150.00 | 4.9 |
| Celkem za stavbu | | 5,320,896.02 | 0.00 | 4,397,434.73 | 923,461.29 | 100.0 |

SOUPIS STAVEBNÍCH PRACÍ, DODÁVEK A SLUŽEB

| | | | | |
|------------------------------------|---|-------------------------------|-----------------------------------|-----------------|
| Rozpočet | 03260819 | C.1 Hlediště - stavební práce | JKSO | 801.41 |
| Objekt | | | SKP | |
| 0003 | Rekonstr.vnitř.prostor, etapa III-3 | | Měrná jednotka | m3 |
| Stavba | | | Počet jednotek | |
| 88-16-004 | Dusíkovo divadlo v Čáslavi | | Náklady na m.j. | |
| Projektant | | | Typ rozpočtu | |
| Zpracovatel projektu | | | | |
| Objednatel | Město Čáslav, Nám. J. Žižky z Trocnova 1, 286 01 Čáslav | | | |
| Dodavatel | PWB stavby s.r.o. | | Zakázkové číslo | |
| Rozpočtoval | | | Počet listů | |
| ROZPOČTOVÉ NÁKLADY | | | | |
| Základní rozpočtové náklady | | | Ostatní rozpočtové náklady | |
| | HSV celkem | 1,077,133.27 | | |
| Z | PSV celkem | 957,150.34 | | |
| R | M práce celkem | 2,130,151.12 | | |
| N | M dodávky celkem | 0.00 | | |
| | ZRN celkem | 4,164,434.73 | | |
| | | | | |
| | HZS | 18,000.00 | | |
| | ZRN+HZS | 4,182,434.73 | Ostatní náklady neuvedené | 0.00 |
| | ZRN+ost.náklady+HZS | 4,182,434.73 | Ostatní náklady celkem | 0.00 |
| Vypracoval | Za zhotovitele | | Za objednatele | |
| Jméno : | Jméno : | | Jméno : | |
| Datum : | Datum : | | Datum : | |
| Podpis : | Podpis: | | Podpis: | |
| | | | | |
| | Základ pro DPH | 21.0% | | 4,182,434.73 Kč |
| | DPH | 21.0% | | 878,311.29 Kč |
| | Základ pro DPH | 0.0% | | 0.00 Kč |
| | DPH | 0.0% | | 0.00 Kč |
| CENA ZA OBJEKT CELKEM | | | 5,060,746.02 Kč | |

Poznámka :

| | | | |
|----------|---|-------------------------------|----------|
| Stavba : | 88-16-004 Dusíkovo divadlo v Čáslavi | Rozpočet : | 03260819 |
| Objekt : | 0003 Rekonstr.vnitř.prostor, etapa III-3 | C.1 Hlediště - stavební práce | |

REKAPITULACE STAVEBNÍCH DÍLŮ

| Stavební díl | HSV | PSV | Dodávka | Montáž | HZS |
|---|---------------------|-------------------|-------------|---------------------|------------------|
| 000 Upozornění | 0.00 | 0.00 | 0.00 | 0.00 | 0.00 |
| 11 Přípravné a přidružené práce | 75,690.03 | 0.00 | 0.00 | 0.00 | 0.00 |
| 200 Sanace | 0.00 | 0.00 | 0.00 | 0.00 | 0.00 |
| 612 Úpravy povrchů | 260,249.71 | 0.00 | 0.00 | 0.00 | 0.00 |
| 634 Podlahy, osazování | 2,595.58 | 0.00 | 0.00 | 0.00 | 0.00 |
| 800 Hodinová zúčtovací sazba | 0.00 | 0.00 | 0.00 | 0.00 | 18,000.00 |
| 95 Dokončovací konstrukce na pozemních stavbách | 80,392.26 | 0.00 | 0.00 | 0.00 | 0.00 |
| 967 Bourání, podchycování | 37,462.65 | 0.00 | 0.00 | 0.00 | 0.00 |
| 978 Výpomoci pro řemesla | 540,419.98 | 0.00 | 0.00 | 0.00 | 0.00 |
| 99 Staveništní přesun hmot | 47,487.95 | 0.00 | 0.00 | 0.00 | 0.00 |
| 999 Výpočty ploch | 0.00 | 0.00 | 0.00 | 0.00 | 0.00 |
| 762 Konstrukce tesařské | 0.00 | 76,785.71 | 0.00 | 0.00 | 0.00 |
| 766 Konstrukce truhlářské | 0.00 | 88,600.00 | 0.00 | 0.00 | 0.00 |
| 767 Konstrukce zámečnické | 0.00 | 0.00 | 0.00 | 0.00 | 0.00 |
| 773 Podlahy teracové | 0.00 | 16,367.04 | 0.00 | 0.00 | 0.00 |
| 775 Podlahy vlysové a parketové | 0.00 | 0.00 | 0.00 | 0.00 | 0.00 |
| 776 Podlahy povlakové | 0.00 | 572,310.54 | 0.00 | 0.00 | 0.00 |
| 777 Podlahy ze syntetických hmot | 0.00 | 0.00 | 0.00 | 0.00 | 0.00 |
| 784 Malby | 0.00 | 195,337.06 | 0.00 | 0.00 | 0.00 |
| 798.4 Ostatní výrobky PSV | 0.00 | 7,750.00 | 0.00 | 0.00 | 0.00 |
| M21 Elektromontáže | 0.00 | 0.00 | 0.00 | 1,382,538.61 | 0.00 |
| M22 Montáž sdělovací a zabezp. techniky | 0.00 | 0.00 | 0.00 | 747,612.51 | 0.00 |
| D96 Přesuny sutí a vybouraných hmot | 32,835.11 | 0.00 | 0.00 | 0.00 | 0.00 |
| CELKEM OBJEKT | 1,077,133.27 | 957,150.34 | 0.00 | 2,130,151.12 | 18,000.00 |

VEDLEJŠÍ ROZPOČTOVÉ NÁKLADY

| Název VRN | Kč | % | Základna | Kč |
|-------------------|----|---|----------|-------------|
| | | | | 0.00 |
| CELKEM VRN | | | | 0.00 |

| | | | | | | |
|------------------|--------------|---|----|--------|-----------|-------------------|
| 12 | 612421221R00 | D+M Oprava vápen.omítek stěn do 10 % pl. - hladkých | m2 | 471.89 | 64.21 Kč | 30,300.06 Kč |
| | | Výměry dle otlučení:471,89 | | 471.89 | | |
| 13 | 612471413R00 | D+M Úprava vnitřních stěn aktivovaným štukem s přísad. | m2 | 471.89 | 195.00 Kč | 92,018.55 Kč |
| 14 | 612473187T00 | D+M Příplatek za zabudované rohovníky průměr v m2 | m2 | 47.19 | 71.52 Kč | 3,374.96 Kč |
| | | dle oprav omítek 10%:471,89*0,1 | | 47.19 | | |
| 15 | 612481211RT2 | D+M Montáž výtužné sítě (perlinky) do stěrky-stěny včetně výtužné sítě a stěrkového tmelu ***** | m2 | 6.00 | 145.00 Kč | 870.00 Kč |
| | | Předpokládané lokální vyspravení trhlin a poruch: | | 0.00 | | |
| | | ve stávajících omítkách, odhad:6 | | 6.00 | | |
| Celkem za | | 612 Úpravy povrchů | | | | 260,249.71 |
| Díl: 634 | | Podlahy, osazování | | | | |
| 16 | R 634-02 | D+M Očištění, vyspravení, přebroušení stáv.betonové podlahy po demontáži povlak.krytiny | m2 | 8.71 | 298.00 Kč | 2,595.58 Kč |
| | | včetně opravy a sesponkování případných trhlin apod.: | | 0.00 | | |
| | | 1NP pozn.b2,b4 dle dtto:8,71 | | 8.71 | | |
| 17 | R 634-05 | D+M přechodových lišt mezi různými nášlapy podlah, barvu a materiál upřesní architekt - NEOCEŇOVAT! | m | 3.50 | 0.00 | 0.00 |
| | | orchestríště:1,75*2 | | 3.50 | | |
| 18 | R 634-09 | Přebroušení stáv.beton.podlahy včetně vyspravení z cca 30% - NEOCEŇOVAT! | m2 | 8.07 | 0.00 | 0.00 |
| | | vč.sesponkování nového betonu se stávajícím: | | 0.00 | | |
| | | B4:8,07 | | 8.07 | | |
| Celkem za | | 634 Podlahy, osazování | | | | 2,595.58 |
| Díl: 800 | | Hodinová zúčtovací sazba | | | | |
| 19 | 900 RT1 | HZS Práce v tarifní třídě 4 (např. tesař) | h | 40.00 | 450.00 Kč | 18,000.00 Kč |
| | | Demontáže neuvedené v tomto rozpočtu a případné: | | 0.00 | | |
| | | další práce zjištěné až po odkrytí konstrukcí na místě.: | | 0.00 | | |
| | | Předpoklad:40 | | 40.00 | | |
| Celkem za | | 800 Hodinová zúčtovací sazba | | | | 18,000.00 |
| Díl: 95 | | Dokončovací konstrukce na pozemních stavbách | | | | |
| 20 | 952901111R00 | Vyčištění budov o výšce podlaží do 4 m | m2 | 572.13 | 99.90 Kč | 57,155.79 Kč |
| | | orchestríště:16*2,5 - NEOCEŇOVAT! | | 0.00 | | |
| | | 1NP:(9*11+19*18)/2 | | 220.50 | | |
| | | 1.balkon:(9*11+19*18)/2 | | 220.50 | | |
| | | 2.balkon:(14,5*6,5+12*14)/2 | | 131.13 | | |
| 21 | 952901114R00 | Vyčištění budov o výšce podlaží nad 4 m | m2 | 121.50 | 139.00 Kč | 16,888.50 Kč |
| | | jeviště:9*13,5 | | 121.50 | | |
| 22 | R 95-01 | Vyčištění prostor pod podlahami | m2 | 248.94 | 25.50 Kč | 6,347.97 Kč |
| | | sál:159,65 | | 159.65 | | |
| | | 1.balkon:89,29 | | 89.29 | | |
| Celkem za | | 95 Dokončovací konstrukce na pozemních stavbách | | | | 80,392.26 |
| Díl: 967 | | Bourání, podchycování | | | | |
| 23 | 968062246R00 | Vybourání dřevěných rámu oken jednoduch. pl. 4 m2 | m2 | 3.20 | 143.40 Kč | 458.88 Kč |
| | | 1.balkon - b16:2*0,8*2 | | 3.20 | | |
| 24 | 968072455R00 | Vybourání kovových dveřních zárubní pl. do 2 m2 | m2 | 2.94 | 442.20 Kč | 1,300.07 Kč |
| | | b28:0,7*2,1*2 | | 2.94 | | |
| 25 | 978011121R00 | Otlučení omítek vnitřních vápenných stropů do 10 % | m2 | 403.55 | 25.90 Kč | 10,451.98 Kč |
| | | 153 dle leg.míst.:159,65-3,14*4,25*4,25-4,25*2,5*0,5*2+1,9*2,7*2 | | 102.57 | | |
| | | Mezisoučet | | 102.57 | | |
| | | 227,228:3,2*(3,6+2,95) | | 20.96 | | |
| | | 229 dle leg.místností:89,29 | | 89.29 | | |
| | | Mezisoučet | | 110.25 | | |
| | | 307:78,55+3,14*4,7*4,7+9*3,4+4,7*2,6*0,5*2 | | 190.73 | | |
| 26 | 978013121R00 | Otlučení omítek vnitřních stěn v rozsahu do 10 % | m2 | 471.89 | 25.90 Kč | 12,221.99 Kč |
| | | 1NP: | | 0.00 | | |
| | | 153:(2,6+3,2)*17*0,5*2-1,5*2,3*5+(2,3*2+1,7)*0,4*2 | | 86.39 | | |
| | | (2,3*2+1,9)*0,3+(2,7*2+1,7)*0,8*2+2,2*2,1*2 | | 22.55 | | |
| | | (0,35+0,5)*9,2+(0,95+0,3+1,67*2+2,5*2)*2,5 | | 31.80 | | |
| | | Mezisoučet | | 140.74 | | |
| | | 1.balkon: | | 0.00 | | |
| | | 227,228:(3,2+3,6)*2*2,15+(2,65+0,85)*0,43-2*0,8*2 | | 27.55 | | |
| | | (0,8*2+2)*0,15*2+(3,2+2,95)*2*2,15-0,8*2*2-1,5*2,1 | | 21.18 | | |
| | | 229:(2,4*2+37,8)*2,34-1,7*2,3-1,5*2,3+(2,3*2+1,7)*0,75 | | 97.05 | | |
| | | (2,3*2+1,9)*0,25-2*0,8*2+(0,8*2+2)*0,15*2+1,9*2,34*4 | | 17.29 | | |

| | | | | | | |
|-----------------|------------------|--|--------|----------|--------------|-------------------|
| | | (2,3*2+2,25)*0,35-0,7*2,1*4+29*1,1 | | 28.42 | | |
| | | Mezisoučet | | 191.48 | | |
| | | 2.balkon: | | 0.00 | | |
| | | 307:(1,9*2+14,15+1,65+1,5+0,2+0,5+2,3+0,5+0,2+1,5)*2,9 | | 76.27 | | |
| | | (1,75+14,15)*2,9-1,5*2,46-0,8*2,2*2 | | 38.90 | | |
| | | 0,95*(5,6*2+3,14*9,3*0,5) | | 24.51 | | |
| | | Mezisoučet | | 139.68 | | |
| 27 | 978013191R00 | Otlučení omítek vnitřních stěn v rozsahu do 100 % - NEOCEŇOVAT! | m2 | 75.32 | 0.00 | 0.00 |
| | | orchestřiště: | | 0.00 | | |
| | | 0.1:1,8*(1,75*2+1,87*2+9,5+6,1*2+0,4*2)-0,7*2,1-0,8*1,85 | | 50.58 | | |
| | | 0.2:(1,9+0,7+0,95*2)*3,2-0,7*2,1+2,48*1,46*0,5*2 | | 16.55 | | |
| | | 2,48*1,65*2 | | 8.18 | | |
| 28 | 978023411V01 | Vysekání a úprava spár zdíva cihelného mimo komín. (pro sanační opatření) - NEOCEŇOVAT! | m2 | 75.32 | 0.00 | 0.00 |
| | | orchestřiště:75,32 | | 75.32 | | |
| 29 | R 967-03 | Odstanění 2.řady vč.dřevěného schodku dle pozn.b15 na 1.balkonu, vč.likvidace sutí atd. | m2 | 10.36 | 1,258.00 Kč | 13,029.74 Kč |
| | | (4,03+2,85+4,08+2,85)*0,75 | | 10.36 | | |
| | Celkem za | 967 Bourání, podchycování | | | | 37,462.65 |
| Díl: 978 | | Výpomoci pro řemesla | | | | |
| 30 | R 978-01 | Sekání (vrtání, řezání atd.) drážek a prostupů pro instalace vč. zapravení, dopravy a likvidace sutí vč. poplatků | soubor | 1.00 | 22,900.00 Kč | 22,900.00 Kč |
| | | Předpokládá se cca 2% z HSV:1 | | 1.00 | | |
| 31 | 943944121R00 | Montáž lešení prostorového, H 10 m, vč.potřebné úpravy a případného zesílení podlahy hlediště v 1.NP pro montáž lešení - lešení bude postaveno po celou potřebnou dobu realizace všech prací v divadle, na toto lešení bude umožněn přístup všem profesím a dodavatelům objednatel | m3 | 961.20 | 99.80 Kč | 95,927.76 Kč |
| | | hlediště mimo balkóny: 12*8,9*9 | | 961.20 | | |
| 32 | 943944291R00 | Příplatek za každý měsíc použití lešení - předpoklad 5 měsíců | m3 | 4,806.00 | 64.80 Kč | 311,428.80 Kč |
| | | hlediště mimo balkóny: 12*8,9*9*5 | | 4,806.00 | | |
| 33 | 943944821R00 | Demontáž lešení prostorového, H 10 m | m3 | 961.20 | 69.60 Kč | 66,899.52 Kč |
| | | hlediště mimo balkóny: 12*8,9*9 | | 961.20 | | |
| 34 | 941955002R00 | Lešení lehké pomocné, výška podlahy do 1,9 m - potřebné lešení po celou dobu realizace všech prací v divadle, na toto lešení bude umožněn přístup všem profesím a dodavatelům objednatel | m2 | 272.10 | 159.00 Kč | 43,263.90 Kč |
| | | hlediště 1.NP: (plocha balkónu 2.NP) 86,1 | | 86.10 | | |
| | | hlediště 2.NP: 77,7+4,2+4,2 | | 86.10 | | |
| | | hlediště 3.NP: 78,55 | | 78.55 | | |
| | | místnost 227, 228: 11,74+9,61 | | 21.35 | | |
| | Celkem za | 978 Výpomoci pro řemesla | | | | 540,419.98 |
| Díl: 99 | | Staveništní přesun hmot | | | | |
| 35 | 999281111R00 | Přesun hmot pro opravy a údržbu do výšky 25 m | t | 21.78 | 2,180.00 Kč | 47,487.95 Kč |
| | Celkem za | 99 Staveništní přesun hmot | | | | 47,487.95 |
| Díl: 999 | | Výpočty ploch | | | | |
| 36 | R 999-01 | Výpočet ploch podlah - neoceňovat !!! | m2 | 416.31 | 0.00 | 0.00 |
| | | Upozornění....: | | 0.00 | | |
| | | Teracové podlahy jsou pro účely tohoto rozpočtu: | | 0.00 | | |
| | | rozdělené na A, B, C (podle popisu v části F.1.1.2.2.14 - : | | 0.00 | | |
| | | schéma členění teracových podlah. A je vnitřní : | | 0.00 | | |
| | | šedoběžové pole, B je tmavě šedá bordura, C je : | | 0.00 | | |
| | | jednotlivá tmavě šedá plocha. Pásek z bílé kamenné: | | 0.00 | | |
| | | mozaiky je oceněn zvlášť.: | | 0.00 | | |
| | | podlaha KB2: | | 0.00 | | |
| | | 153 dle leg.místností:159,65 | | 159.65 | | |
| | | Mezisoučet | | 159.65 | | |
| | | podlaha KB3: | | 0.00 | | |
| | | 155 dle leg.místností:15,42 | | 15.42 | | |
| | | Mezisoučet | | 15.42 | | |
| | | podlaha KB4: | | 0.00 | | |
| | | 229 dle leg.místností:89,29 | | 89.29 | | |
| | | svislé části stupňů:0,17*(30,8+10,5+10,8+0,75*6) | | 9.62 | | |
| | | 307 dle leg.místností:78,55 | | 78.55 | | |
| | | svislé části stupňů:0,32*(5,35*2+3,14*10,8*0,5) | | 8.85 | | |
| | | 0,1*(0,9*2+12,7)+0,15*(0,8+1,05+0,8+1,7)*2 | | 2.76 | | |

| | | | | | | |
|-----------------|------------------------------|---|----|--------|--------------|------------------|
| | | Mezisoučet | | 189.07 | | |
| | | podlaha KB5: | | 0.00 | | |
| | | 227,228:3,2*(2,95+3,6)+0,1*(1,5+0,8) | | 21.19 | | |
| | | svislé části stupňů:0,145*(1,15+1,4+1,7+1,9+2+2,1) | | 1.49 | | |
| | | Mezisoučet | | 22.68 | | |
| | | podlaha B4: | | 0.00 | | |
| | | 0.1 dle leg.místnosti:1,8 | | 1.80 | | |
| | | 0.2 dle leg.místnosti:6,27 | | 6.27 | | |
| | | Mezisoučet | | 8.07 | | |
| | | podlaha D1: | | 0.00 | | |
| | | 0.2 dle leg.místnosti:21,43 | | 21.43 | | |
| | | Mezisoučet | | 21.43 | | |
| | Celkem za | 999 Výpočty ploch | | | | 0.00 |
| Díl: 762 | Konstrukce tesařské | | | | | |
| 37 | 762811811R00 | Demontáž záklopů z hrubých prken tl. do 3,2 cm - NEOCEŇOVAT! | m2 | 16.60 | 0.00 | 0.00 |
| | | 1NP - b12 - A6-1:2*8,3 | | 16.60 | | |
| 38 | R 762-02 | D+M Oprava dřevěného podkladu pod kobercem ze 30% | m2 | 211.75 | 25.00 Kč | 5,293.75 Kč |
| | | vč. likvidace suti, vč.kontroly celé plochy, vč. D+M nového: | | 0.00 | | |
| | | řeziva, vč.ochranného nátěru, spojovacích prostředků atd.: | | 0.00 | | |
| | | KB4:189,07 | | 189.07 | | |
| | | KB5:22,68 | | 22.68 | | |
| 39 | R 762-03 | D+M Oprava dřevěného podkladu pod kobercem z 50% | m2 | 159.65 | 55.00 Kč | 8,780.75 Kč |
| | | vč. likvidace suti, vč.kontroly celé plochy, vč. D+M nového: | | 0.00 | | |
| | | řeziva, vč.ochranného nátěru, spojovacích prostředků atd.: | | 0.00 | | |
| | | KB2:159,65 | | 159.65 | | |
| 40 | R 762-04 | D+M Očištění, vyrovnaní, přebroušení (apod.) stávající dřevěné podlahy pod kobercem | m2 | 228.05 | 135.90 Kč | 30,992.00 Kč |
| | | Vč.přip.nového ochr.nátěru dřeva proti mikroorganizmům: | | 0.00 | | |
| | | a proti škůdcům. Bude upřesněno po odkrytí podlahy.: | | 0.00 | | |
| | | 211,75*0,7+159,65*0,5 | | 228.05 | | |
| 41 | R 762-05 | D+M Nátěr podlahy jeviště | m2 | 119.29 | 265.90 Kč | 31,719.21 Kč |
| | | Včetně potřebného odstranění starých nesoudržných: | | 0.00 | | |
| | | nátěrových vrstev, vč.potřebného broušení, vč.lokální: | | 0.00 | | |
| | | výměny poškozených prken atd.: | | 0.00 | | |
| | | 154 dle leg.místnosti:119,29 | | 119.29 | | |
| | Celkem za | 762 Konstrukce tesařské | | | | 76,785.71 |
| Díl: 766 | Konstrukce truhlářské | | | | | |
| 42 | R 766-02 | T02/III - okno 2000/800 stahovací | ks | 2.00 | 29,800.00 Kč | 59,600.00 Kč |
| 43 | R 766-03 | T03/III - kontrolní dvířka 800/2200 | ks | 2.00 | 14,500.00 Kč | 29,000.00 Kč |
| | Celkem za | 766 Konstrukce truhlářské | | | | 88,600.00 |
| Díl: 767 | Konstrukce zámečnické | | | | | |
| 44 | 767996805R00 | Demontáž atypických ocelových konstr. nad 500 kg - NEOCEŇOVAT! | kg | 650.00 | 0.00 | 0.00 |
| | | 1NP - b12 - A6-1 (odhad):650 | | 650.00 | | |
| 45 | 998767103R00 | Přesun hmot pro zámečnické konstr., výšky do 24 m | t | 0.00 | 0.00 | 0.00 |
| | Celkem za | 767 Konstrukce zámečnické | | | | 0.00 |
| Díl: 773 | Podlahy teracové | | | | | |
| 46 | R 773-09 | Oprava teracových vyrovnávacích schodů dle pozn.b6 a 25 (levnější varianta) | m2 | 6.53 | 1,150.00 Kč | 7,503.75 Kč |
| | | V této položce je oceněna pouze repase a případné: | | 0.00 | | |
| | | přebroušení, lokální vyspravení atd. (protože v poznámkách: | | 0.00 | | |
| | | jsou popsány dvě varianty): | | 0.00 | | |
| | | z mč 153 do mč 147:0,3*1,7*2+0,53*0,25*0,5*2 | | 1.15 | | |
| | | podstupnice:(1,2+0,6)*0,15*2 | | 0.54 | | |
| | | z mč 153 do mč 152:1,95*0,25+1,5*0,1+1,7*0,85*2 | | 3.53 | | |
| | | podstupnice: | | 0.00 | | |
| | | 1,7*0,15*4+1,9*0,15 | | 1.31 | | |
| 47 | R 773-10 | Oprava teracových podlah dle pozn.b29 a 26 (dražší varianta) | m2 | 2.02 | 1,490.00 Kč | 3,006.08 Kč |
| | | V této položce je oceněna kompletní výměna teracové: | | 0.00 | | |
| | | podlahy vč.vybourání stávajících vrstev a nového litého: | | 0.00 | | |
| | | (protože v poznámkách jsou popsány dvě varianty): | | 0.00 | | |
| | | z mč 229 do mč 224:1,95*0,25+1,7*0,9 | | 2.02 | | |
| 48 | R 773-11 | Oprava teracové podlahy dle pozn.b30 a 27 | m2 | 2.56 | 1,350.00 Kč | 3,457.22 Kč |
| | | mč 240:1,89*1,355 | | 2.56 | | |

| | | | | | | |
|------------------|-------------------------------------|---|----|---|-------------|-------------------|
| 49 | R 773-12 | Lokální oprava detailu na hranách schodiště dle pozn.28 mč 305,306:2 | ks | 2,00 2,00 | 1,200.00 Kč | 2,400.00 Kč |
| Celkem za | | 773 Podlahy teracové | | | | 16,367.04 |
| Díl: 775 | Podlahy vlysové a parketové | | | | | |
| 50 | R 775-01 | D+M smrkových palubek tl. 28 mm vč.podkladního roštu, olištování a povrchové úpravy - NEOCEŇOVAT! Dle popisu v podlaze D1, včetně podkladních trámků, : pryžových podložek a hydroizolace.D1:21,43 | m2 | 21,43 0,00 21,43 | 0,00 | 0,00 |
| Celkem za | | 775 Podlahy vlysové a parketové | | | | 0,00 |
| Díl: 776 | Podlahy povlakové | | | | | |
| 51 | 776511810V01 | Odstranění PVC podlah lepených bez podložky PVC nebo koberec, včetně soklíků A4-1 dle leg.místností:159,65 A6-1:2*8,3 1NP pozn.b2,b4: A6-1:(2,45+2,05)*1,67*0,5*2+1,7*0,7*0,5*2 1.balkon dle leg.místností: B6-1:89,29 Mezisoučet 2.balkon: C3-1 dle leg.místností:78,55 svislé části 1.balkon: .17*(30,8+10,5+10,8+0,75*6)+.145*(1,15+1,4+1,7+1,9+2+2,1) svislé části 2.balkon: 0,32*(5,35*2+3,14*10,8*0,5)+0,1*(0,9*2+12,7) 0,15*(0,8*2+1,05+1,7)*2 | m2 | 375,51 159,65 16,60 0,00 8,71 0,00 89,29 274,25 0,00 78,55 0,00 11,11 0,00 10,30 1,31 | 125,00 Kč | 46,938.53 Kč |
| 52 | R 776-01 | D+M olištování hran stupňů s nalepeným kobercem na balkonech 1.balkon:30,8+10,5+10,8+0,75*6 mč 227,228:1,15+1,4+1,7+1,9+2+2,1 2.balkon:5,35*2+3,14*10,8*0,5+0,9*2+12,7+(0,8*2+1,05+1,7)*2 | m | 117,71 56,60 10,25 50,86 | 625,00 Kč | 73,566.25 Kč |
| 53 | R 776-02 | D+M zátěžového koberce ze čtverců dle popisu u podlahy KB2, vč.olištování (soklíků) atd. Bez olištování hran stupňů (viz předchozí položka): KB2:159,65 KB3:15,42 KB4:189,07 KB5:22,68 | m2 | 386,82 0,00 159,65 15,42 189,07 22,68 | 1,168.00 Kč | 451,805.76 Kč |
| Celkem za | | 776 Podlahy povlakové | | | | 572,310.54 |
| Díl: 777 | Podlahy ze syntetických hmot | | | | | |
| 54 | R 777-02 | D+M polyuretanové stěrky tl. 2 mm, samonivelační stěrky tl. 2 mm a penetrace podkladu - NENACEŇOVAT! Systémová skladba vč.vytažení stěrky na stěny do : v.100 mm (soklík) atd.: B4:8,07 | m2 | 8,07 0,00 0,00 8,07 | 0,00 | 0,00 |
| Celkem za | | 777 Podlahy ze syntetických hmot | | | | 0,00 |
| Díl: 784 | Malby | | | | | |
| 55 | 784402801V01 | Odstranění malby oškrábáním v místnosti H do 3,8m včetně štukové vrstvy dle otlučení omítek: stropy:403,35*0,9 stěny:471,89*0,9 | m2 | 787,72 0,00 363,02 424,70 | 79,80 Kč | 62,859.74 Kč |
| 56 | R 784-01 | Výmalba vhodná na sanační omítky vč.penetrace - NEOCEŇOVAT! orchestríště:75,32+3,3*0,8*2 | m2 | 80,60 80,60 | 0,00 | 0,00 |
| 57 | R 784-03 | D+M Výmalba jeviště černá vč.práce ve výškách a vč. lešení nebo jiné pevné pracovní podlahy atd. 154:(8,7+13,2)*2*11,85-7,6*6,3+(6,3*2+7,6)*0,4 8,7*13,2+1,6*4*1,55+1,9*0,15*2+1,4*0,3*2 | m2 | 605,40 479,23 126,17 | 98,50 Kč | 59,631.90 Kč |
| 58 | R 784-04 | D+M Výmalba mč 227 a 228 černá Předpokládá se výmalba vč.penetrace na nových : površích a sádrování, škrábání nesoudržných: vrstev apod. na stávajících površích : (3,2*2+3,6+2,95)*2*2,15+(2,65+0,85)*0,43+3,2*(2,95+3,6) | m2 | 78,15 0,00 0,00 0,00 78,15 | 72,50 Kč | 5,665.88 Kč |
| 59 | R 784-05 | D+M Výmalba stropu nad hledištěm vč.práce ve výškách a vč. lešení nebo: jiné pevné pracovní podlahy atd.: | m2 | 109,73 0,00 0,00 | 118,50 Kč | 13,003.29 Kč |

| | | | | | | | |
|-------------|------------------|--|-----|-------|---------------|--------------|---------------------|
| | | 3,5*9,1+4,4*2,6*0,5*2+3,14*4,6*4,6 | | | 109.73 | | |
| 60 | R 784-06 | D+M Výmalba interiérová otěruodolná z malířských směsí včetně penetrace | m2 | | 786.30 | 68.90 Kč | 54,176.26 Kč |
| | | Materiál, barva a postup prací budou upřesněny dle: pokynů architekta. : | | | 0.00 | | |
| | | 1NP: | | | 0.00 | | |
| | | 153:(2,6+3,2)*17*0,5*2+2,2*2,1*2+(0,35+0,5)*9,2 | | | 115.66 | | |
| | | (0,95+0,3+1,67*2+2,5*2)*2,5+159,65-3,14*4,25*4,25 | | | 126.91 | | |
| | | -4,25*2,5*0,5*2+1,9*2,7*2 | | | -0.37 | | |
| | | Mezisoučet | | | 242.20 | | |
| | | 1.balkon: | | | 0.00 | | |
| | | 229:(2,4*2+37,8+1,9*4)*2,34+89,29+29*1,1 | | | 238.66 | | |
| | | Mezisoučet | | | 238.66 | | |
| | | 2.balkon: | | | 0.00 | | |
| | | 307:(1,9*2+14,15*2+1,65+1,5*2+0,2*2+0,5*2+2,3+1,75)*2,9 | | | 122.38 | | |
| | | 0,95*(5,6*2+3,14*9,3*0,5)+78,55 | | | 103.06 | | |
| | | Mezisoučet | | | 225.44 | | |
| | | Předpokládaná výmalba po demontáži dočasných SDRK: | | | 0.00 | | |
| | | příček a jiných ochranných opatření. Nutno upřesnit dle: skutečností.:80 | | | 80.00 | | |
| | Celkem za | 784 Malby | | | | | 195,337.06 |
| Díl: | 798.4 | Ostatní výrobky PSV | | | | | |
| 61 | R 798.4-17 | D+M OS13/III - kontrola zákrytu orchestřiště dle popisu | ks | 1.00 | | 3,500.00 Kč | 3,500.00 Kč |
| 62 | R 798.4-24 | D+M OS17/III - plechový obklad stěny u výlezového žebříku 300/2400 mm | ks | 1.00 | | 4,250.00 Kč | 4,250.00 Kč |
| | Celkem za | 798.4 Ostatní výrobky PSV | | | | | 7,750.00 |
| Díl: | M21 | Elektromontáže | | | | | |
| 63 | R M21-01 | C.1 - El celkem dle samost.rozpočtu | kpl | 1.00 | | 1,382,538.61 | 1,382,538.61 |
| | Celkem za | M21 Elektromontáže | | | | | 1,382,538.61 |
| Díl: | M22 | Montáž sdělovací a zabezp. techniky | | | | | |
| 64 | R M22-01 | C.1 - EPS celkem dle samost.rozpočtu | kpl | 1.00 | | 747,612.51 | 747,612.51 |
| | Celkem za | M22 Montáž sdělovací a zabezp. techniky | | | | | 747,612.51 |
| Díl: | D96 | Přesuny suti a vybouraných hmot | | | | | |
| 65 | 979011111R00 | Svislá doprava suti a vybour. hmot za 2.NP a 1.PP | t | 9.59 | | 350.00 Kč | 3,356.00 Kč |
| 66 | 979011121R00 | Příplatek za každé další podlaží | t | 9.59 | | 280.00 Kč | 2,684.80 Kč |
| 67 | 979081111R00 | Odvoz suti a vybour. hmot na skládku do 1 km | t | 9.59 | | 226.00 Kč | 2,167.02 Kč |
| 68 | 979081121R00 | Příplatek k odvozu za každý další 1 km - 4 km | t | 38.35 | | 15.60 Kč | 598.33 Kč |
| 69 | 979082111R00 | Vnitrostaveništní doprava suti do 10 m | t | 9.59 | | 318.00 Kč | 3,049.17 Kč |
| 70 | 979082121R00 | Příplatek k vnitrost. dopravě suti za dalších 5 m | t | 95.89 | | 69.80 Kč | 6,692.82 Kč |
| 71 | 979990001V01 | Poplatek za skládku stavební suti a vybouraných hmot - směsný odpad | t | 9.59 | | 1,490.00 Kč | 14,286.97 Kč |
| | Celkem za | D96 Přesuny suti a vybouraných hmot | | | | | 32,835.11 |

DUSÍKOVO DIVADLO V ČÁSLAVI C.1 HLEDIŠTĚ - STAVEBNÍ PRÁCE**F.1.4.3.2 Elektroinstalace - slaboproudé rozvody část EPS**

| | | | |
|--|----|-----|------------------------------------|
| Rekapitulace rozpočtu | | | |
| Projektové a průzkumné práce | | | |
| Dokumentace skutečného provedení stavby | | | NEOCEŇOVAT - OCENĚNO VE VRN STAVBY |
| Celkem | | | |
| Základní rozpočtové náklady | | | |
| Dodávky celkem | | | 533,932.91 Kč |
| Montážní práce a služby celkem | | | 213,679.60 Kč |
| Celkem | | | 747,612.51 Kč |
| Náklady hrazené z provozních prostředků | | | |
| Revize a zkoušky | | | NEOCEŇOVAT - OCENĚNO VE VRN STAVBY |
| Celkem | | | |
| Celkem bez DPH | | | 747,612.51 Kč |
| Daň z přidané hodnoty | | | |
| sazba DPH | 21 | % z | 747,612.51 156,998.63 Kč |
| DPH celkem | | | 156,998.63 Kč |
| Celkem s DPH | | | 904,611.14 Kč |

Elektrická požární signalizace - dodávka + montáž

| č. | položka | popis položky | Typové označení | Materiál | | | | Montáž | |
|----|----------------|--|-----------------|----------|--------|---------------|----------------------|--------------|----------------------|
| | | | | množ. | m.j. | j. cena | celkem | j. cena | celkem |
| 1 | Kabely | Kabel s požární odolností pro vedení kruhové linky 2x2x0,8 | | 1235 | m | 15.00 Kč | 18,525.00 Kč | 13.28 Kč | 16,403.89 Kč |
| 2 | Kabelové trasy | Svazkový držák | | 400 | ks | 16.92 Kč | 6,769.36 Kč | 18.98 Kč | 7,590.00 Kč |
| 3 | | Kabelová spona 2034M | | 435 | ks | 51.38 Kč | 22,351.67 Kč | 18.98 Kč | 8,254.13 Kč |
| 4 | | Protipožární šroubová kotva | | 790 | m | 34.47 Kč | 27,235.01 Kč | 12.65 Kč | 9,993.50 Kč |
| 5 | | Trubka 2323 PVC pod omítkou vč. zasekání a zapravení | | 370 | m | 14.23 Kč | 5,265.99 Kč | 40.48 Kč | 14,977.60 Kč |
| 6 | | Drobný elektroinstalační materiál, nespécifikována montáž | | 1 | ks | 2,242.50 Kč | 2,242.50 Kč | 657.80 Kč | 657.80 Kč |
| 7 | | Instalace tras | | 1 | soubor | | | 9,487.50 Kč | 9,487.50 Kč |
| 8 | | Měření dosahu rádiového signálu před montáží | | 1 | soubor | | | 12,558.00 Kč | 12,558.00 Kč |
| 9 | | Oživení a naprogramování systému EPS, zaškolení obsluhy | | 1 | soubor | | | 17,710.00 Kč | 17,710.00 Kč |
| 10 | | Provedení funkční zkoušky systému, revize | | 1 | soubor | | | 22,540.00 Kč | 22,540.00 Kč |
| 11 | | Průraz stěnou 30cm | | 2 | ks | | | 170.78 Kč | 341.55 Kč |
| 12 | | Průraz stěnou 60cm | | 4 | ks | | | 192.28 Kč | 769.12 Kč |
| 13 | | Protipožární ochrana např. tmel HILTI | | 1 | soubor | 1,121.25 Kč | 1,121.25 Kč | 1,518.00 Kč | 1,518.00 Kč |
| 14 | | Pomocné práce při kabelových rozvodech | | 1 | soubor | | | 3,162.50 Kč | 3,162.50 Kč |
| 15 | Komponenty | SCHRACK Integral karta sériového rozhraní pro připojení na ZDP | | 1 | ks | 11,799.50 Kč | 11,799.50 Kč | 1,569.75 Kč | 1,569.75 Kč |
| 16 | | Výměna zámků dvířek klíčového trezoru dle HZS | | 1 | ks | 6,549.48 Kč | 6,549.48 Kč | 2,012.50 Kč | 2,012.50 Kč |
| 17 | | Rádiová brána BX-WGW | | 2 | ks | 25,230.24 Kč | 50,460.48 Kč | 2,511.60 Kč | 5,023.20 Kč |
| 18 | | Krabice pro moduly IP 66 | | 2 | ks | 375.58 Kč | 751.16 Kč | 152.95 Kč | 305.90 Kč |
| 19 | | Požární multisenzorový hlásič | | 35 | ks | 1,525.80 Kč | 53,402.90 Kč | 362.25 Kč | 12,678.75 Kč |
| 20 | | Sokl USB 501-6, bez loop kontaktu (černá svork. bez přepínače) | | 35 | ks | 186.49 Kč | 6,527.02 Kč | 201.25 Kč | 7,043.75 Kč |
| 21 | | Popisný štítek pro USB501 | | 37 | ks | 19.32 Kč | 714.84 Kč | 40.25 Kč | 1,489.25 Kč |
| 22 | | Tlačítkový hlásič - červený IP24 | | 2 | ks | 2,610.81 Kč | 5,221.62 Kč | 563.50 Kč | 1,127.00 Kč |
| 23 | | Bezdrátový požární hlásič FDOOT271-O | | 9 | ks | 12,130.09 Kč | 109,170.78 Kč | 724.50 Kč | 6,520.50 Kč |
| 24 | | Sokl pro bezdr. Hlásič FDB271 | | 9 | ks | 179.70 Kč | 1,617.34 Kč | 201.25 Kč | 1,811.25 Kč |
| 25 | | Baterie pro bezdrátové hlásiče BAT3.6-10 | | 9 | ks | 1,800.78 Kč | 16,207.02 Kč | 40.25 Kč | 362.25 Kč |
| 26 | | Zařízení ZDP | | 1 | ks | 150,000.00 Kč | 150,000.00 Kč | 8,050.00 Kč | 8,050.00 Kč |
| 27 | | Měření signálu pro ZDP | | 1 | ks | | | 13,886.25 Kč | 13,886.25 Kč |
| 28 | | Připojení ústředny EPS na ZDP f. PATROL | | 1 | soubor | | | 25,835.67 Kč | 25,835.67 Kč |
| 29 | | Dodatek k projektové dokumentaci na ZDP f. PATROL | | 1 | soubor | 38,000.00 Kč | 38,000.00 Kč | | |
| | | SOUČET BEZ DPH | | | | | 533,932.91 Kč | | 213,679.60 Kč |

Poznámka:

- v cenách jsou obsaženy náklady na potřebné lešení nebo jiné pevné pracovní plochy pro práci ve výškách v souladu s platnými bezpečnostními předpisy, atd.

- v cenách jsou obsaženy náklady i na zakrývání podlah nábytkem, výzdoby atd.

Dodavatel předloží vzorky všech předmětů a vybraných konstrukcí či materiálů - ke schválení před vlastním použitím.

Všechny použité materiály a výrobky budou 1. jakostní třídy, musí mít příslušné atesty, homologace - prohlášení o shodě a certifikáty pro použití v ČR.

Stavební materiály nebudou používány, pokud jejich hmotnostní aktivita radonu je větší než hodnoty dané platnými právními předpisy v době výstavby.

V případě vzniklých škod zaviněných dodavatelem na veřejném či soukromém majetku - v souvislosti s pracemi na vlastní stavbě, uhradí tyto škody plně dodavatel.

Dodavatel provede a zajistí na svůj účet veškeré potřebné pomocné a ochranné konstrukce.

Součástí každé jednotkové ceny v následujících rozpočtech budou náklady na potřebné pomocné a zdvihací mechanismy, lešení a další potřebná zařízení nutná ke zhotovení komplexní dodávky, pokud nejsou v daném rozpočtu uvedeny samostatně.

Součástí každé jednotkové ceny budou náklady na potřebná opatření proti nežádoucím klimatickým a povětrnostním podmínkám.

Součástí každé jednotkové ceny budou náklady na potřebný průběžný úklid staveniště a stavby a náklady na likvidaci odpadu v souladu s platnými právními předpisy.

Původcem odpadu je zhotovitel. Odpad bude likvidován průběžně.

Všechny rozvody a vedení budou barevně označeny dle platných předpisů - opatřeny příslušnými plastovými štítky s fóliovým popisem.

Veškerými bezpečnostními normami stanovené nápisy a značení jsou součástí dodávky.

Součástí každé jednotkové ceny v následujících rozpočtech budou náklady za spotřebované energie, plyn a vodu v době výstavby.

Součástí každé dodávky je i funkční odzkoušení jednotlivých částí zařízení a zařízení jako celku.

Veškeré zařízení a dodávky budou dokončovány, nainstalovány, přikotveny a propojeny tak, aby byly při předání plně funkční.

SOUPIS STAVEBNÍCH PRACÍ, DODÁVEK A SLUŽEB

F.1.4.6 ZAŘÍZENÍ SILNOPROUDÉ ELEKTROTECHNIKY

Objednatel: Město Čáslav, nám. Jana Žižky z Trocnova 1, Čáslav
Stavba : **DUSÍKOVO DIVADLO V ČÁSLAVI, stavební úpravy,
rekonstrukce a dostavba - III. ETAPA**
C.1 HLEDIŠTĚ A JEVIŠTĚ + kabiny OSVĚTL./ ZVUK

Zhotovitel:



REKAPITULACE

| | | |
|--|--------------|---------------|
| <i>Materiál silnoprůdové el. instalace</i> | | 144,735.47 Kč |
| <i>Materiál - osvětlení - svítidla</i> | | 955,030.00 Kč |
| <i>Montáž silnoprůdové el. instalace</i> | | 199,799.26 Kč |
| <i>PPV el. instalace (6%) ze základu</i> | 1,299,564.73 | 77,973.88 Kč |

Základní rozpočtové údaje celkem: **1,377,538.61 Kč**

Výchozí revize elektroinstalace + zpráva **5,000.00 Kč**

POŘÍZENÍ OBJEKTU CELKEM: **1,382,538.61 Kč**

Ceny jsou stanoveny bez DPH.

SPECIFIKACE SVÍTIDEL A PŘÍSLUŠENSTVÍ

SOUPIS STAVEBNÍCH PRACÍ, DODÁVEK A SLUŽEB - POLOŽKOVÝ ROZPOČET

Název akce : Dusíkovo divadlo - rekonstrukce III etapa - osvětlení
HLEDIŠTĚ A JEVIŠTĚ + kabiny OSVĚTL./ZVUK

Místo : Čáslav

Objednatel : Město Čáslav, nám. Jana Žižky z Trocnova 1, Čáslav

Zhotovitel :

| Pol. | Název zboží | Množství | jedn. | Cena/jedn. | Cena bez DPH |
|------|---|----------|-------|--------------|---------------|
| C3 | Svítilo přisazené, Al korpus, černá barva, difuzer mikroprisma, velikost 35x70x1200 mm, LED 40W, 3000 K, 3400 lm, 120°, UGr 19 - poplatek za recyklaci velkého svítidla | 2 ks | | 2,559.10 Kč | 5,118.19 Kč |
| | | 2 ks | | 8.86 Kč | 17.71 Kč |
| C4 | Svítilo stropní přisazené, černá barva, Ø 72,5 mm, v=200 mm, LED 7W, 3000 K, 620 lm, 40°, fázově stravitelné - stínidlo, černá barva - poplatek za recyklaci svítidla | 4 ks | | 4,103.15 Kč | 16,412.62 Kč |
| | | 4 ks | | 309.67 Kč | 1,238.69 Kč |
| | | 4 ks | | 2.53 Kč | 10.12 Kč |
| C8 | Svítilo přisazené, bílá barva, difuzer opál, Ø 340 mm, v=50 mm, LED 30W, 3000 K, 2500 lm - poplatek za recyklaci svítidla | 2 ks | | 2,860.17 Kč | 5,720.33 Kč |
| | | 2 ks | | 2.53 Kč | 5.06 Kč |
| E3 | Svítilo vestavné do zdi, korpus nerez, difuzer opál, čelní strana lak, RAL cca dle malby stěny, Ø 200 mm, vestavná hloubka 100 mm, stínidlo předstupuje 30 mm z líce zdi, LED 20W, 3000 K, vč. napájecího zdroje, pouze nepřímé svícení - poplatek za recyklaci svítidla | 22 ks | | 6,250.00 Kč | 137,500.00 Kč |
| | | 22 ks | | 2.53 Kč | 55.66 Kč |
| H1 | Svítilo přisazené, kloubové, světlomet, bílá barva, Ø 60 mm, l=113 mm, LED 6W, 3000 K, 380 lm, CRI>90 - poplatek za recyklaci malého svítidla | 3 ks | | 4,719.27 Kč | 14,157.82 Kč |
| | | 3 ks | | 2.53 Kč | 7.59 Kč |
| N6 | Svítilo vestavné do zdi, nouzové orientační, korpus nerez, difuzer opál + piktogram, Ø 200 mm, vestavná hloubka 100 mm, LED 1+5W, 3000 K, dvouokruhové, vč. transformátorů, aktivace 1x stálé svícení, 1x při výpadku, CBS - poplatek za recyklaci svítidla | 4 ks | | 5,563.34 Kč | 22,253.37 Kč |
| | | 4 ks | | 2.53 Kč | 10.12 Kč |
| N7 | Svítilo vestavné do zdi, nouzové protipanikové, velikost cca 100x200 mm, vestavná hloubka 50 mm, LED, vč. transformátorů, dvouokruhové, 2xCBS, aktivace při výpadku - poplatek za recyklaci svítidla | 5 ks | | 11,220.23 Kč | 56,101.17 Kč |
| | | 5 ks | | 2.53 Kč | 12.65 Kč |
| N8 | Svítilo přisazené, nouzové orientační, velikost 250x80x60 mm, bílá barva + difuzer opál, dvouokruhové, 1+5W, 3000 K, 2xCBS, aktivace 1x stálé svícení, 1x při výpadku - poplatek za recyklaci svítidla | 2 ks | | 3,624.67 Kč | 7,249.34 Kč |
| | | 2 ks | | 2.53 Kč | 5.06 Kč |
| N9 | Svítilo vestavné do zdi, nouzové protipanikové, velikost cca 100x200 mm, vestavná hloubka 50 mm, LED, vč. transformátorů, dvouokruhové, 2xCBS, aktivace při výpadku - poplatek za recyklaci svítidla | 2 ks | | 10,019.18 Kč | 20,038.36 Kč |
| | | 2 ks | | 2.53 Kč | 5.06 Kč |
| N10 | Svítilo přisazené, nouzové orientační, velikost 250x80x60 mm, bílá barva + difuzer opál, dvouokruhové, 1+5W, 3000 K, 2xCBS, aktivace 1x stálé svícení, 1x při výpadku - poplatek za recyklaci svítidla | 1 ks | | 4,069.82 Kč | 4,069.82 Kč |
| | | 1 ks | | 2.53 Kč | 2.53 Kč |
| N11 | Svítilo nouzové, protipanikové, instalace na stávající zámečnické (kovářské) konstrukci, LED, jednookruhové (ale zapojení 4 ks svítidel na 2 okruhy CBS), transformátory (2 ks) ve společném atypickém boxu do vzdálenosti 1,5 m - poplatek za recyklaci svítidla | 4 ks | | 3,683.81 Kč | 14,735.23 Kč |
| | | 4 ks | | 2.53 Kč | 10.12 Kč |
| N13 | Svítilo nouzové orientační, vestavné v podstupnici schodu, velikost 50x100 mm, vestavná hloubka 80 mm, barva RAL dle barvy povrchu schodu, LED, 3000 K, nepřímo svítící, napájeno z CBS, stálé svícení, vč. transformátoru - poplatek za recyklaci svítidla | 26 ks | | 2,300.00 Kč | 59,800.00 Kč |
| | | 26 ks | | 2.53 Kč | 65.78 Kč |
| R2 | Repase stávajícího historického svítidla, vč. povrchové úpravy, vč. elektroinstalace | 12 ks | | 2,915.57 Kč | 34,986.86 Kč |
| R3 | Repase stávajícího historického svítidla, vč. povrchové úpravy, | | | | |

| | | | | |
|----------------------------|---|--------------|------------------------|--------------------------|
| | vč. elektroinstalace | 2 ks | 2,915.57 Kč | 5,831.14 Kč |
| R3+N1 | Repase stávajícího historického svítidla, vč. povrchové úpravy, vč. elektroinstalace, vč. instalace integrovaného modulu nouzového svícení, dvouokruhového, napájecího centrálními bateriemi CBS, LED 2x5W, 3000 K, vč. transformátorů, aktivace při výpadku, protipanikové - poplatek za recyklaci svítidla | 4 ks 4 ks | 4,282.21 Kč 2.53 Kč | 17,128.86 Kč 10.12 Kč |
| R4 | Repase stávajícího historického svítidla, vč. povrchové úpravy, vč. elektroinstalace | 7 ks | 2,915.57 Kč | 20,409.00 Kč |
| R5+N1 | Repase stávajícího historického svítidla, vč. povrchové úpravy, vč. elektroinstalace, vč. instalace integrovaného modulu nouzového svícení, dvouokruhového, napájecího centrálními bateriemi CBS, LED 2x5W, 3000 K, vč. transformátorů, aktivace při výpadku, protipanikové - poplatek za recyklaci svítidla | 4 ks 4 ks | 4,282.21 Kč 2.53 Kč | 17,128.86 Kč 10.12 Kč |
| R6 | Repase stávajícího historického svítidla, vč. povrchové úpravy, vč. elektroinstalace | 8 ks | 3,061.81 Kč | 24,494.45 Kč |
| R7 | Repase stávajícího historického svítidla, vč. povrchové úpravy, vč. elektroinstalace | 1 ks | 5,098.33 Kč | 5,098.33 Kč |
| CENA CELKEM BEZ DPH | | | | 489,700.13 Kč |

Pozn.: - ceny svítidel a dílů jsou uvedeny bez DPH, vč. světelných zdrojů, vč. montáže a montážního materiálu, a dopravy na stavbu a vč. příplatku na recyklaci historických elektrozařízení

Poznámka:

- ceny svítidel jsou uvedeny vč. světelných zdrojů, montáže, montážního materiálu a dopravy na stavbu a vč. příplatku na recyklaci historických elektrozařízení
- součástí PD je kniha svítidel - uvedené standardy (funkční i designové) je třeba dodržet
- v cenách jsou obsaženy náklady na potřebné lešení nebo jiné pevné pracovní plochy pro práci ve výškách v souladu s platnými bezpečnostními předpisy, atd.
- v cenách jsou obsaženy náklady i na zakrývání podlah nábytkem, výzdoby atd.

Dodavatel předloží vzorky všech předmětů a vybraných konstrukcí či materiálů - ke schválení před vlastním použitím.

Všechny použité materiály a výrobky budou 1. jakostní třídy, musí mít příslušné atesty, homologace - prohlášení o shodě a certifikáty pro použití v ČR.

Stavební materiály nebudou používány, pokud jejich hmotnostní aktivita radonu je větší než hodnoty dané platnými právními předpisy v době výstavby.

V případě vzniklých škod zaviněných dodavatelem na veřejném či soukromém majetku - v souvislosti s pracemi na vlastní stavbě, uhradí tyto škody plně dodavatel.

Dodavatel provede a zajistí na svůj účet veškeré potřebné pomocné a ochranné konstrukce.

Součástí každé jednotkové ceny v následujících rozpočtech budou náklady na potřebné pomocné a zdvihací mechanismy, lešení a další potřebná zařízení nutná ke zhotovení komplexní dodávky, pokud nejsou v daném rozpočtu uvedeny samostatně.

Součástí každé jednotkové ceny budou náklady na potřebná opatření proti nežádoucím klimatickým a povětrnostním podmínkám.

Součástí každé jednotkové ceny budou náklady na potřebný průběžný úklid staveniště a stavby a náklady na likvidaci odpadu v souladu s platnými právními předpisy.

Původcem odpadu je zhotovitel. Odpad bude likvidován průběžně.

Všechny rozvody a vedení budou barevně označeny dle platných předpisů - opatřeny příslušnými plastovými štítky s fóliovým popisem.

Veškerými bezpečnostními normami stanovené nápisy a značení jsou součástí dodávky.

Součástí každé jednotkové ceny v následujících rozpočtech budou náklady za spotřebované energie, plyn a vodu v době výstavby.

Součástí každé dodávky je i funkční odzkoušení jednotlivých částí zařízení a zařízení jako celku.

Veškeré zařízení a dodávky budou dokončovány, nainstalovány, přikotveny a propojeny tak, aby byly při předání plně funkční.

SOUPIS STAVEBNÍCH PRACÍ, DODÁVEK A SLUŽEB - POLOŽKOVÝ ROZPOČET

DUSÍKOVO DIVADLO V ČÁSLAVI, stavební úpravy, rekonstrukce a dostavba - III. ETAPA

HLEDIŠTĚ A JEVIŠTĚ + kabiny OSVĚTL./ ZVUK

Objednatel: Město Čáslav, nám. Jana Žižky z Trocnova 1, Čáslav

Zhotovitel:

Silnoproud - MONTÁŽ

| Č. P. | NÁZEV | Položka | M.J. | MNOŽ. | J.CENA | CELK.CEN. |
|-------|--|---------|------|-------|-------------|--------------|
| 1 | Krabice elektroinstalační, přístrojová 1901 | | ks | 51 | 80.71 Kč | 4,116.06 Kč |
| 2 | Krabice elektroinstalační, odbočná 1903, vč. svorek | | ks | 40 | 97.41 Kč | 3,896.20 Kč |
| 3 | Krabice elektroinstalační, odbočná KR97, vč. svorek | | ks | 2 | 160.66 Kč | 321.31 Kč |
| 4 | VODIC CY 6 ZELENOZLUTY | | m | 36 | 38.58 Kč | 1,388.97 Kč |
| 5 | KABEL CYKY-O 2x1.5 | | m | 15 | 42.76 Kč | 641.36 Kč |
| 6 | KABEL CYKY-O 3x1.5 | | m | 94 | 42.76 Kč | 4,019.16 Kč |
| 7 | KABEL CYKY-J 3x1.5 | | m | 600 | 42.76 Kč | 25,654.20 Kč |
| 8 | KABEL 1-CSKH-V180-J 3x1.5 | | m | 1015 | 44.53 Kč | 45,195.92 Kč |
| 9 | KABEL CYKY-J 5x1.5 | | m | 120 | 44.53 Kč | 5,343.36 Kč |
| 10 | KABEL CYKY-J 12x1.5 | | m | 30 | 65.78 Kč | 1,973.40 Kč |
| 11 | KABEL CYKY-J 19x1.5 | | m | 30 | 65.78 Kč | 1,973.40 Kč |
| 12 | KABEL CYKY-J 3x2.5 | | m | 930 | 44.53 Kč | 41,411.04 Kč |
| 13 | KABEL CYKY-J 3x6 | | m | 86 | 65.78 Kč | 5,657.08 Kč |
| 14 | KABEL CYKY-J 5x2.5 | | m | 105 | 65.78 Kč | 6,906.90 Kč |
| 15 | Multikabel PROEL CMI 24 - typ upřesnit s dodavatelem divadelní techniky | | m | 12 | 50.00 Kč | 600.00 Kč |
| 16 | Vypínač velkoplošný v řazení č. 1, 230V/10A | | ks | 1 | 117.65 Kč | 117.65 Kč |
| 17 | Vypínač velkoplošný v řazení č. 5, 230V/10A | | ks | 2 | 117.65 Kč | 235.29 Kč |
| 18 | Třípólový pčepínač, nástěnný, na omítku - povrchová montáž, , 230V/10A, kompletní. Bez aretace polohy. Pro ovládání motorů opon. | | ks | 3 | 221.38 Kč | 664.13 Kč |
| 19 | Domovní zásuvka jednoduchá zapuštěná 230V 16A, se středovým ochranným kolíkem a zvýšenou ochranou proti dotyku | | ks | 10 | 132.83 Kč | 1,328.25 Kč |
| 20 | Domovní zásuvka dvojitá zapuštěná 230V 16A, se středovým ochranným kolíkem a zvýšenou ochranou proti dotyku | | ks | 30 | 132.83 Kč | 3,984.75 Kč |
| 21 | Zásuvka 230V/16A s přepěťovou ochranou (svodič přepětí typu 3) | | ks | 8 | 132.83 Kč | 1,062.60 Kč |
| 22 | Třífázová nástěnná zásuvka 400V / 16A, pětipólová, 3P+N+PE v krytí pejměně IP 43 | | ks | 1 | 158.13 Kč | 158.13 Kč |
| 23 | Průpožární úpravky a přepážky | | m2 | 1 | 1,644.50 Kč | 1,644.50 Kč |
| 24 | Třífázový elektro-motor pro použití na ovládání opon, 400V/3.5kW - typ upřesnit dle zátěže od tahu opony | | ks | 3 | 500.00 Kč | 1,500.00 Kč |
| 25 | Montáž svítidel dle specifikace "knihy svítidel" | | ks | 115 | 347.88 Kč | 40,005.63 Kč |

Součet

199,799.26 Kč

Poznámka:

- v cenách jsou obsaženy náklady na potřebné lešení nebo jiné pevné pracovní plochy pro práci ve výškách v souladu s platnými bezpečnostními předpisy, atd.
- v cenách jsou obsaženy náklady i na zakrývání podlah nábytkem, výzdoby atd.

Dodavatel předloží vzorky všech předmětů a vybraných konstrukcí či materiálů - ke schválení před vlastním použitím.

Všechny použité materiály a výrobky budou 1. jakostní třídy, musí mít příslušné atesty, homologace - prohlášení o shodě a certifikáty pro použití v ČR.

Stavební materiály nebudou používány, pokud jejich hmotnostní aktivita radonu je větší než hodnoty dané platnými právními předpisy v době výstavby.

V případě vzniklých škod zaviněných dodavatelem na veřejném či soukromém majetku - v souvislosti s pracemi na vlastní stavbě, uhradí tyto škody plně dodavatel.

Dodavatel provede a zajistí na svůj účet veškeré potřebné pomocné a ochranné konstrukce.

Součástí každé jednotkové ceny v následujících rozpočtech budou náklady na potřebné pomocné a zdvihací mechanismy, lešení a další potřebná zařízení nutná ke zhotovení komplexní dodávky, pokud nejsou v daném rozpočtu uvedeny samostatně.

Součástí každé jednotkové ceny budou náklady na potřebná opatření proti nežádoucím klimatickým a povětrnostním podmínkám.

Součástí každé jednotkové ceny budou náklady na potřebný průběžný úklid staveniště a stavby a náklady na likvidaci odpadu v souladu s platnými právními předpisy.

Původcem odpadu je zhotovitel. Odpad bude likvidován průběžně.

Všechny rozvody a vedení budou barevně označeny dle platných předpisů - opatřeny příslušnými plastovými štítky s fóliovým popisem.

Veškerými bezpečnostními normami stanovené nápisy a značení jsou součástí dodávky.

Součástí každé jednotkové ceny v následujících rozpočtech budou náklady za spotřebované energie, plyn a vodu v době výstavby.

Součástí každé dodávky je i funkční odzkoušení jednotlivých částí zařízení a zařízení jako celku.

Veškeré zařízení a dodávky budou dokončeny, nainstalovány, přikotveny a propojeny tak, aby byly při předání plně funkční.

SOUPIS STAVEBNÍCH PRACÍ, DODÁVEK A SLUŽEB - POLOŽKOVÝ ROZPOČET

DUSÍKOVO DIVADLO V ČÁSLAVI, stavební úpravy, rekonstrukce a dostavba - III. ETAPA**HLEDIŠTĚ A JEVIŠTĚ + kabiny OSVĚTL./ ZVUK**

Objednatel: Město Čáslav, nám. Jana Žižky z Trocnova 1, Čáslav

Zhotovitel:

Silnoproud - MATERIÁL

| Č. P. | NÁZEV | Položka | M.J. | MNOŽ. | J.CENA | CELK.CEN. |
|-------|--|---------|------|-------|-------------|--------------|
| 1 | Krabice elektroinstalační, přístrojová 1901 | | ks | 51 | 6.65 Kč | 339.29 Kč |
| 2 | Krabice elektroinstalační, odbočná 1903, vč. svorek | | ks | 40 | 52.59 Kč | 2,103.76 Kč |
| 3 | Krabice elektroinstalační, odbočná KR97, vč. svorek | | ks | 2 | 139.26 Kč | 278.52 Kč |
| 4 | VODIC CY 6 ZELENZOZLUTY | | m | 36 | 24.47 Kč | 881.03 Kč |
| 5 | KABEL CYKY-O 2x1.5 | | m | 15 | 15.00 Kč | 225.00 Kč |
| 6 | KABEL CYKY-O 3x1.5 | | m | 94 | 20.00 Kč | 1,880.00 Kč |
| 7 | KABEL CYKY-J 3x1.5 | | m | 600 | 20.00 Kč | 12,000.00 Kč |
| 8 | KABEL 1-CSKH-V180-J 3x1.5 | | m | 1015 | 38.00 Kč | 38,570.00 Kč |
| 9 | KABEL CYKY-J 5x1.5 | | m | 120 | 34.00 Kč | 4,080.00 Kč |
| 10 | KABEL CYKY-J 12x1.5 | | m | 30 | 99.00 Kč | 2,970.00 Kč |
| 11 | KABEL CYKY-J 19x1.5 | | m | 30 | 158.00 Kč | 4,740.00 Kč |
| 12 | KABEL CYKY-J 3x2.5 | | m | 930 | 35.00 Kč | 32,550.00 Kč |
| 13 | KABEL CYKY-J 3x6 | | m | 86 | 89.00 Kč | 7,654.00 Kč |
| 14 | KABEL CYKY-J 5x2.5 | | m | 105 | 59.00 Kč | 6,195.00 Kč |
| 15 | Multikabel PROEL CMI 24 - typ upřesnit s dodavatelem divadelní techniky | | m | 12 | 50.00 Kč | 600.00 Kč |
| 16 | Vypínač velkoplošný v řazení č. 1, 230V/10A | | ks | 1 | 169.28 Kč | 169.28 Kč |
| 17 | Vypínač velkoplošný v řazení č. 5, 230V/10A | | ks | 2 | 215.80 Kč | 431.61 Kč |
| 18 | Třípolohový přepínač, nástěnný, na omítku - povrchová montáž, 230V/10A, kompletní. Bez aretace polohy. Pro ovládání motorů opon. | | ks | 3 | 1,420.25 Kč | 4,260.75 Kč |
| 19 | | | m2 | 0.5 | 4,485.00 Kč | 2,242.50 Kč |
| 20 | Domovní zásuvka jednoduchá zapuštěná 230V 16A, se středovým ochranným kolíkem a zvýšenou ochranou proti dotyku, kompletní | | ks | 10 | 128.79 Kč | 1,287.94 Kč |
| 21 | Domovní zásuvka dvojitá zapuštěná 230V 16A, se středovým ochranným kolíkem a zvýšenou ochranou proti dotyku, kompletní | | ks | 30 | 188.18 Kč | 5,645.27 Kč |
| 22 | Zásuvka 230V/16A s přepětovou ochranou (svodič přepětí typu 3) | | ks | 8 | 904.94 Kč | 7,239.51 Kč |
| 23 | Třífázová nástěnná zásuvka 400V / 16A, pětipólová, 3P+N+PE v kryti nejméně IP 43 | | ks | 1 | 619.53 Kč | 619.53 Kč |
| 24 | Jisitič jednopólový 32B/1, 32A | | ks | 1 | 272.48 Kč | 272.48 Kč |
| 25 | Třífázový elektro-motor pro použití na ovládání opon, 400V/3.5kW - typ upřesnit dle zátěže od tahu opony | | ks | 3 | 2,500.00 Kč | 7,500.00 Kč |

Součet**144,735.47 Kč****Poznámka:**

- v cenách jsou obsaženy náklady na potřebné lešení nebo jiné pevné pracovní plochy pro práci ve výškách v souladu s platnými bezpečnostními předpisy, atd.
- v cenách jsou obsaženy náklady i na zakrývání podlah nábytkem, výzdoby atd.

Dodavatel předloží vzorky všech předmětů a vybraných konstrukcí či materiálů - ke schválení před vlastním použitím.

Všechny použité materiály a výrobky budou 1. jakostní třídy, musí mít příslušné atesty, homologace - prohlášení o shodě a certifikáty pro použití v ČR.

Stavební materiály nebudou používány, pokud jejich hmotnostní aktivita radonu je větší než hodnoty dané platnými právními předpisy v době výstavby.

V případě vzniklých škod zaviněných dodavatelem na veřejném či soukromém majetku - v souvislosti s pracemi na vlastní stavbě, uhradí tyto škody plně dodavatel.

Dodavatel provede a zajistí na svůj účet veškeré potřebné pomocné a ochranné konstrukce.

Součástí každé jednotkové ceny v následujících rozpočtech budou náklady na potřebné pomocné a zdvihací mechanismy, lešení a další potřebná zařízení nutná ke zhotovení komplexní dodávky, pokud nejsou v daném rozpočtu uvedeny samostatně.

Součástí každé jednotkové ceny budou náklady na potřebná opatření proti nežádoucím klimatickým a povětrnostním podmínkám.

Součástí každé jednotkové ceny budou náklady na potřebný průběžný úklid staveniště a stavby a náklady na likvidaci odpadu v souladu s platnými právními předpisy.

Původcem odpadu je zhotovitel. Odpad bude likvidován průběžně.

Všechny rozvody a vedení budou barevně označeny dle platných předpisů - opatřeny příslušnými plastovými štítky s fóliovým popisem.

Veškerými bezpečnostními normami stanovené nápisy a značení jsou součástí dodávky.

Součástí každé jednotkové ceny v následujících rozpočtech budou náklady za spotřebované energie, plyn a vodu v době výstavby.

Součástí každé dodávky je i funkční odzkoušení jednotlivých částí zařízení a zařízení jako celku.

Veškeré zařízení a dodávky budou dokončovány, nainstalovány, přikotveny a propojeny tak, aby byly při předání plně funkční.

SPECIFIKACE SVÍTIDEL A PŘÍSLUŠENSTVÍ

SOUPIS STAVEBNÍCH PRACÍ, DODÁVEK A SLUŽEB - POLOŽKOVÝ ROZPOČET

Název akce : DUSÍKOVO DIVADLO V ČÁSLAVI, stavební úpravy, rekonstrukce a dostavba - III. ETAPA

C.1 HLEDIŠTĚ - DOPLNĚNÍ SVĚTEL DO FOYER

Místo : Čáslav
 Objednatel : Město Čáslav, nám. Jana Žižky z Trocnova 1, Čáslav
 Zhotovitel :

| Pol. | Název zboží | Množství | jedn. | Cena/jedn. | Cena bez DPH |
|---------------|---|----------|-------|-------------|--------------|
| 1.NP | | | | | |
| LM14-1 | Osvětlovací systém napěťových lišt a světlometů | | | | |
| | - napěťová lišta 2-fázová, AL profil, 18x18 mm, 2 m, bílá barva | 3 ks | | 4,417.38 Kč | 13,252.14 Kč |
| | - distanční úchyt, 15 mm, bílá barva | 6 ks | | 546.48 Kč | 3,278.88 Kč |
| | - spoj přímý, vodivý | 1 ks | | 1,457.28 Kč | 1,457.28 Kč |
| | - spoj rohový, 90°, vodivý | 1 ks | | 3,415.50 Kč | 3,415.50 Kč |
| | - napájení průběžné, bílá barva | 1 ks | | 6,375.60 Kč | 6,375.60 Kč |
| | - koncovka, bílá barva | 2 ks | | 204.93 Kč | 409.86 Kč |
| | - světlomet, Al korpus, bílá barva, Ø 65 mm, l=95 mm, LED 11W, 3000 K, 690 lm, CRI>90, úhel vyzařování 60° (volitelně možný také úhel 20° a 40°), vč. adaptéru na lištu | 4 ks | | 7,514.10 Kč | 30,056.40 Kč |
| | - poplatek za recyklaci malého svítidla | 4 ks | | 2.53 Kč | 10.12 Kč |
| LM14-2 | Osvětlovací systém napěťových lišt a světlometů | | | | |
| | - napěťová lišta 2-fázová, AL profil, 18x18 mm, 2 m, bílá barva | 1 ks | | 4,417.38 Kč | 4,417.38 Kč |
| | - distanční úchyt, 15 mm, bílá barva | 3 ks | | 546.48 Kč | 1,639.44 Kč |
| | - napájení koncové, bílá barva | 1 ks | | 4,508.46 Kč | 4,508.46 Kč |
| | - koncovka, bílá barva | 1 ks | | 204.93 Kč | 204.93 Kč |
| | - světlomet, Al korpus, bílá barva, Ø 65 mm, l=95 mm, LED 11W, 3000 K, 690 lm, CRI>90, úhel vyzařování 60° (volitelně možný také úhel 20° a 40°), vč. adaptéru na lištu | 1 ks | | 7,514.10 Kč | 7,514.10 Kč |
| | - poplatek za recyklaci malého svítidla | 1 ks | | 2.53 Kč | 2.53 Kč |
| LM15 | Svítidlo přísazené, Al korpus, bílá barva, difuzér optické sklo, Ø 95 mm, v=64 mm, LED 20W, 3000 K, 1600 lm, LOR 80%, CRI>90, UGR<19, úhel vyzařování 45° | 9 ks | | 4,260.00 Kč | 38,340.00 Kč |
| | - poplatek za recyklaci malého svítidla | 9 ks | | 2.53 Kč | 22.77 Kč |
| LM16 | Osvětlovací systém napěťových lišt a světlometů | | | | |
| | - napěťová lišta 2-fázová, AL profil, 18x18 mm, 3 m, bílá barva | 1 ks | | 6,330.06 Kč | 6,330.06 Kč |
| | - distanční úchyt, 15 mm, bílá barva | 4 ks | | 546.48 Kč | 2,185.92 Kč |
| | - napájení koncové, bílá barva | 1 ks | | 4,508.46 Kč | 4,508.46 Kč |
| | - koncovka, bílá barva | 1 ks | | 204.93 Kč | 204.93 Kč |
| | - světlomet, Al korpus, bílá barva, Ø 65 mm, l=95 mm, LED 11W, 3000 K, 690 lm, CRI>90, úhel vyzařování 60° (volitelně možný také úhel 20° a 40°), vč. adaptéru na lištu | 3 ks | | 7,514.10 Kč | 22,542.30 Kč |
| | - poplatek za recyklaci malého svítidla | 3 ks | | 2.53 Kč | 7.59 Kč |
| LM17 | Na této pozici zůstává stávající svítidlo | 2 ks | | | |
| 2.NP | | | | | |
| LM54-1 | Osvětlovací systém napěťových lišt a světlometů | | | | |
| | - napěťová lišta 2-fázová, AL profil, 18x18 mm, 3 m, bílá barva | 1 ks | | 6,330.06 Kč | 6,330.06 Kč |
| | - distanční úchyt, 15 mm, bílá barva | 3 ks | | 546.48 Kč | 1,639.44 Kč |
| | - napájení průběžné, bílá barva | 1 ks | | 6,330.06 Kč | 6,330.06 Kč |
| | - koncovka, bílá barva | 1 ks | | 204.93 Kč | 204.93 Kč |
| | - světlomet, Al korpus, bílá barva, Ø 65 mm, l=95 mm, LED 11W, 3000 K, 690 lm, CRI>90, úhel vyzařování 60° (volitelně možný také úhel 20° a 40°), vč. adaptéru na lištu | 1 ks | | 7,514.10 Kč | 7,514.10 Kč |
| | - poplatek za recyklaci malého svítidla | 1 ks | | 2.53 Kč | 2.53 Kč |
| LM54-2 | Osvětlovací systém napěťových lišt a světlometů | | | | |
| | - napěťová lišta 2-fázová, AL profil, 18x18 mm, 1 m, bílá barva | 1 ks | | 2,459.16 Kč | 2,459.16 Kč |
| | - distanční úchyt, 15 mm, bílá barva | 2 ks | | 546.48 Kč | 1,092.96 Kč |
| | - napájení koncové, bílá barva | 1 ks | | 4,508.46 Kč | 4,508.46 Kč |
| | - koncovka, bílá barva | 1 ks | | 204.93 Kč | 204.93 Kč |
| | - světlomet, Al korpus, bílá barva, Ø 65 mm, l=95 mm, LED 11W, 3000 K, 690 lm, CRI>90, úhel vyzařování 60° (volitelně možný také úhel 20° a 40°), vč. adaptéru na lištu | 1 ks | | 7,514.10 Kč | 7,514.10 Kč |
| | - poplatek za recyklaci malého svítidla | 1 ks | | 2.53 Kč | 2.53 Kč |
| LM54-3 | Osvětlovací systém napěťových lišt a světlometů | | | | |
| | - napěťová lišta 2-fázová, AL profil, 18x18 mm, 3 m, bílá barva | 1 ks | | 6,330.06 Kč | 6,330.06 Kč |
| | - distanční úchyt, 15 mm, bílá barva | 4 ks | | 546.48 Kč | 2,185.92 Kč |
| | - napájení koncové, bílá barva | 1 ks | | 4,508.46 Kč | 4,508.46 Kč |

| | | | | |
|--|---|-------|-------------|--------------|
| | - koncovka, bílá barva | 1 ks | 204.93 Kč | 204.93 Kč |
| | - světlomet, Al korpus, bílá barva, Ø 65 mm, l=95 mm, LED 11W, 3000 K, 690 lm, CRI>90, úhel vyzařování 60° (volitelně možný také úhel 20° a 40°), vč. adaptéru na lištu | 3 ks | 7,514.10 Kč | 22,542.30 Kč |
| | - poplatek za recyklaci malého svítidla | 3 ks | 2.53 Kč | 7.59 Kč |
| LM55 | Svítidlo přísazené, Al korpus, bílá barva, difuzér optické sklo, Ø 95 mm, v=64 mm, LED 20W, 3000 K, 1600 lm, LOR 80%, CRI>90, UGR<19, úhel vyzařování 45° | 8 ks | 4,260.00 Kč | 34,080.00 Kč |
| | - poplatek za recyklaci malého svítidla | 8 ks | 2.53 Kč | 20.24 Kč |
| LM56 | Světlomet, Al korpus, bílá barva, Ø 65 mm, l=95 mm, LED 11W, 3000 K, 690 lm, CRI>90, úhel vyzařování 60° (volitelně možný také úhel 20° a 40°), vč. adaptéru na lištu | 4 ks | 7,514.00 Kč | 30,056.00 Kč |
| | - úprava svítidla pro instalaci do stávajícího otvoru v desce SDK | 4 ks | 3,036.00 Kč | 12,144.00 Kč |
| | - poplatek za recyklaci malého svítidla | 4 ks | 2.53 Kč | 10.12 Kč |
| LM57 | Na této pozici zůstává stávající svítidlo | 2 ks | | |
| LM58 | Na této pozici zůstává stávající svítidlo | 3 ks | | |
| LM59-1 | Osvětlovací systém napěťových lišt a světlometů | | | |
| | - napěťová lišta 2-fázová, AL profil, 18x18 mm, 3 m, bílá barva | 1 ks | 6,330.06 Kč | 6,330.06 Kč |
| | - distanční úchyt, 15 mm, bílá barva | 4 ks | 546.48 Kč | 2,185.92 Kč |
| | - napájení koncové, bílá barva | 1 ks | 4,508.46 Kč | 4,508.46 Kč |
| | - koncovka, bílá barva | 1 ks | 204.93 Kč | 204.93 Kč |
| | - světlomet, Al korpus, bílá barva, Ø 65 mm, l=95 mm, LED 11W, 3000 K, 690 lm, CRI>90, úhel vyzařování 60° (volitelně možný také úhel 20° a 40°), vč. adaptéru na lištu | 4 ks | 7,514.10 Kč | 30,056.40 Kč |
| | - poplatek za recyklaci malého svítidla | 4 ks | 2.53 Kč | 10.12 Kč |
| LM59-2 | Osvětlovací systém napěťových lišt a světlometů | | | |
| | - napěťová lišta 2-fázová, AL profil, 18x18 mm, 3 m, bílá barva | 1 ks | 6,330.06 Kč | 6,330.06 Kč |
| | - distanční úchyt, 15 mm, bílá barva | 4 ks | 546.48 Kč | 2,185.92 Kč |
| | - napájení koncové, bílá barva | 1 ks | 4,508.46 Kč | 4,508.46 Kč |
| | - koncovka, bílá barva | 1 ks | 204.93 Kč | 204.93 Kč |
| | - světlomet, Al korpus, bílá barva, Ø 65 mm, l=95 mm, LED 11W, 3000 K, 690 lm, CRI>90, úhel vyzařování 60° (volitelně možný také úhel 20° a 40°), vč. adaptéru na lištu | 2 ks | 7,514.10 Kč | 15,028.20 Kč |
| | - poplatek za recyklaci malého svítidla | 2 ks | 2.53 Kč | 5.06 Kč |
| LM60 | Svítidlo přísazené, Al korpus, bílá barva, hluboce odsazený světelný zdroj, Ø 75 mm, v=135 mm, 1xGU10, 10W max | 3 ks | 602.14 Kč | 1,806.42 Kč |
| | - clona, bílá barva | 3 ks | 106.26 Kč | 318.78 Kč |
| | - sv. zdroj LED, GU10, 9,1 W, 750 lm, 830, 36° | 3 ks | 284.63 Kč | 853.88 Kč |
| | - poplatek za recyklaci malého svítidla | 3 ks | 2.53 Kč | 7.59 Kč |
| | - poplatek za recyklaci sv. zdroje | 3 ks | 2.53 Kč | 7.59 Kč |
| Doplnění světlometů do napěťových lišt ve staré budově, resp. Historickém foyer | | | | |
| LM70 | Světlomet, Al korpus, bílá barva, Ø 65 mm, l=95 mm, LED 11W, 3000 K, 690 lm, CRI>90, úhel vyzařování 60° (volitelně možný také úhel 20° a 40°), vč. adaptéru na lištu | 12 ks | 7,514.10 Kč | 90,169.20 Kč |
| | - poplatek za recyklaci malého svítidla | 12 ks | 2.53 Kč | 30.36 Kč |

CENA CELKEM BEZ DPH

465,329.87 Kč

Poznámka:

- ceny svítidel jsou uvedeny vč. světelných zdrojů, montáže, montážního materiálu a dopravy na stavbu

- součástí PD je kniha svítidel - uvedené standardy (funkční i designové) je třeba dodržet

- v cenách jsou obsaženy náklady na potřebné lešení nebo jiné pevné pracovní plochy pro práci ve výškách v souladu s platnými bezpečnostními předpisy, atd.

- v cenách jsou obsaženy náklady i na zakrývání podlah nábytkem, výzdoby atd.

Dodavatel předloží vzorky všech předmětů a vybraných konstrukcí či materiálů - ke schválení před vlastním použitím.

Všechny použité materiály a výrobky budou 1. jakostní třídy, musí mít příslušné atesty, homologace - prohlášení o shodě a certifikáty pro použití v ČR.

Stavební materiály nebudou používány, pokud jejich hmotnostní aktivita radonu je větší než hodnoty dané platnými právními předpisy v době výstavby.

V případě vzniklých škod zaviněných dodavatelem na veřejném či soukromém majetku - v souvislosti s pracemi na vlastní stavbě, uhradí tyto škody plně dodavatel.

Dodavatel provede a zajistí na svůj účet veškeré potřebné pomocné a ochranné konstrukce.

Součástí každé jednotkové ceny v následujících rozpočtech budou náklady na potřebné pomocné a zdvihací mechanismy, lešení a další potřebná zařízení nutná ke zhotovení komplexní dodávky, pokud nejsou v daném rozpočtu uvedeny samostatně.

Součástí každé jednotkové ceny budou náklady na potřebná opatření proti nežádoucím klimatickým a povětrnostním podmínkám.

Součástí každé jednotkové ceny budou náklady na potřebný průběžný úklid staveniště a stavby a náklady na likvidaci odpadu v souladu s platnými právními předpisy.

Původcem odpadu je zhotovitel. Odpad bude likvidován průběžně.

Všechny rozvody a vedení budou barevně označeny dle platných předpisů - opatřeny příslušnými plastovými štítky s fóliovým popisem.

Veškerými bezpečnostními normami stanovené nápisy a značení jsou součástí dodávky.

Součástí každé jednotkové ceny v následujících rozpočtech budou náklady za spotřebované energie, plyn a vodu v době výstavby.

Součástí každé dodávky je i funkční odzkoušení jednotlivých částí zařízení a zařízení jako celku.

Veškeré zařízení a dodávky budou dokončovány, nainstalovány, přikotveny a propojeny tak, aby byly při předání plně funkční.

SOUPIS STAVEBNÍCH PRACÍ, DODÁVEK A SLUŽEB

| | | | | |
|------------------------------------|---|---------------------------|-----------------------------------|-----------------------|
| Rozpočet | 13260819 | VRN - část C.1 - Hlediště | JKSO | 801.41 |
| Objekt | | | SKP | |
| 0003 | Rekonstr.vnitř.prostor, etapa III-3 | | Měrná jednotka | m3 |
| Stavba | | | Počet jednotek | |
| 88-16-004 | Dusíkovo divadlo v Čáslavi | | Náklady na m.j. | |
| Projektant | | | Typ rozpočtu | |
| Zpracovatel projektu | | | | |
| Objednatel | Město Čáslav, Nám. J. Žižky z Trocnova 1, 286 01 Čáslav | | | |
| Dodavatel | | | Zakázkové číslo | |
| Rozpočtoval | | | Počet listů | |
| ROZPOČTOVÉ NÁKLADY | | | | |
| Základní rozpočtové náklady | | | Ostatní rozpočtové náklady | |
| | HSV celkem | 215,000.00 | | |
| Z | PSV celkem | 0.00 | | |
| R | M práce celkem | 0.00 | | |
| N | M dodávky celkem | 0.00 | | |
| | ZRN celkem | 215,000.00 | | |
| | | | | |
| | HZS | 0.00 | | |
| | ZRN+HZS | 215,000.00 | Ostatní náklady neuvedené | 0.00 |
| | ZRN+ost.náklady+HZS | 215,000.00 | Ostatní náklady celkem | 0.00 |
| Vypracoval | | Za zhotovitele | | Za objednatele |
| Jméno : | | Jméno : | | Jméno : |
| Datum : | | Datum : | | Datum : |
| Podpis : | | Podpis: | | Podpis: |
| | Základ pro DPH | 21.0% | | 215,000.00 Kč |
| | DPH | 21.0% | | 45,150.00 Kč |
| | Základ pro DPH | 0.0% | | 0.00 Kč |
| | DPH | 0.0% | | 0.00 Kč |
| CENA ZA OBJEKT CELKEM | | | | 260,150.00 Kč |

Poznámka :

| | | | |
|----------|---|---------------------------|----------|
| Stavba : | 88-16-004 Dusíkovo divadlo v Čáslavi | Rozpočet : | 13260819 |
| Objekt : | 0003 Rekonstr.vnitř.prostor, etapa III-3 | VRN - část C.1 - Hlediště | |

REKAPITULACE STAVEBNÍCH DÍLŮ

| Stavební díl | HSV | PSV | Dodávka | Montáž | HZS |
|----------------------|-------------------|-------------|-------------|-------------|-------------|
| 005 Vedlejší náklady | 93,000.00 | 0.00 | 0.00 | 0.00 | 0.00 |
| 006 Ostatní náklady | 122,000.00 | 0.00 | 0.00 | 0.00 | 0.00 |
| CELKEM OBJEKT | 215,000.00 | 0.00 | 0.00 | 0.00 | 0.00 |

VEDLEJŠÍ ROZPOČTOVÉ NÁKLADY

| Název VRN | Kč | % | Základna | Kč |
|-------------------|----|---|----------|-------------|
| | | | | 0.00 |
| CELKEM VRN | | | | 0.00 |

SOUPIS STAVEBNÍCH PRACÍ, DODÁVEK A SLUŽEB - POLOŽKOVÝ ROZPOČET

| | | |
|----------|--|---------------------------|
| Stavba : | 88-16-004 Dusíkovo divadlo v Čáslavi | Rozpočet: 13260819 |
| Objekt : | 0003 Rekonstr.vnitř.prostor, etapa III-3 | VRN - část C.1 - Hlediště |

| P.č. | Číslo položky | Název položky | MJ | množství | cena / MJ | celkem (Kč) |
|--|---------------|---|--------|----------|--------------|----------------------|
| Díl: 005 | | Vedlejší náklady | | | | |
| 1 | | Zařízení staveniště | soubor | 1.00 | 65,000.00 Kč | 65,000.00 Kč |
| Veškeré náklady spojené s vybudováním, provozem a odstraněním zařízení staveniště včetně uvedení ploch do původního stavu. | | | | | | |
| 2 | | Mimostaveništní doprava | soubor | 1.00 | 2,000.00 Kč | 2,000.00 Kč |
| 3 | | Provoz a koordinace objednatele vč.průběžného úklidu | soubor | 1.00 | 20,000.00 Kč | 20,000.00 Kč |
| Náklady na ztížené provádění stavebních prací při realizaci prací spojených s realizací několika zhotovitelů v rámci objektu. | | | | | | |
| 4 | | Územní a provozní vlivy | soubor | 1.00 | 4,000.00 Kč | 4,000.00 Kč |
| 5 | | Kulturní památka | soubor | 1.00 | 2,000.00 Kč | 2,000.00 Kč |
| Veškeré zvýšené náklady při práci na kulturní památce, např. jednání s pracovníky památkové péče a dodržování jimi požadovaných technologií, zvýšení nákladů při odkrytí nepředpokládaných památkově cenných detailů apod. | | | | | | |
| Celkem za 005 Vedlejší náklady | | | | | | 93,000.00 |
| Díl: 006 | | Ostatní náklady | | | | |
| 6 | | Předání a převzetí staveniště a následně díla | soubor | 1.00 | 2,000.00 Kč | 2,000.00 Kč |
| Náklady zhotovitele, které vzniknou v souvislosti s povinnostmi zhotovitele při předání a převzetí staveniště a díla. | | | | | | |
| 7 | | Koordinační a kompletační činnost, včetně zprovoznění, funkčních zkoušek, revizí a měření | soubor | 1.00 | 75,000.00 Kč | 75,000.00 Kč |
| 8 | | Dokumentace skutečného provedení stavby, vč.dokladových částí | soubor | 1.00 | 15,000.00 Kč | 15,000.00 Kč |
| 9 | | Přípravné a průzkumné služby či práce, odborné posudky, potřebná výrobně dodavatelská dokumentace zhotovitele | soubor | 1.00 | 15,000.00 Kč | 15,000.00 Kč |
| Náklady dodavatele vyplývající z povinností dodavatele stanovených obchodními podmínkami před zahájením a v průběhu stavebních prací. | | | | | | |
| 10 | | Činnost inspektora TIČR | soubor | 1.00 | 15,000.00 Kč | 15,000.00 Kč |
| Celkem za 006 Ostatní náklady | | | | | | 122,000.00 Kč |

Poznámka:

Dodavatel předloží vzorky všech předmětů a vybraných konstrukcí či materiálů - ke schválení před vlastním použitím.

Všechny použité materiály a výrobky budou 1. jakostní třídy, musí mít příslušné atesty, homologace - prohlášení o shodě a certifikáty pro použití v ČR.

Stavební materiály nebudou používány, pokud jejich hmotnostní aktivita radonu je větší než hodnoty dané platnými právními předpisy v době výstavby.

V případě vzniklých škod zaviněných dodavatelem na veřejném či soukromém majetku - v souvislosti s pracemi na vlastní stavbě, uhradí tyto škody plně dodavatel.

Dodavatel provede a zajistí na svůj účet veškeré potřebné pomocné a ochranné konstrukce.

Součástí každé jednotkové ceny v následujících rozpočtech budou náklady na potřebné pomocné a zdvihací mechanismy, lešení a další potřebná zařízení nutná ke zhotovení komplexní dodávky, pokud nejsou v daném rozpočtu uvedeny samostatně.

Součástí každé jednotkové ceny budou náklady na potřebná opatření proti nežádoucím klimatickým a povětrnostním podmínkám.

Součástí každé jednotkové ceny budou náklady na potřebný průběžný úklid staveniště a stavby a náklady na likvidaci odpadu v souladu s platnými právními předpisy.

Původcem odpadu je zhotovitel. Odpad bude likvidován průběžně.

Všechny rozvody a vedení budou barevně označeny dle platných předpisů - opatřeny příslušnými plastovými štítky s fóliovým popisem.

Veškerými bezpečnostními normami stanovené nápisy a značení jsou součástí dodávky.

Součástí každé jednotkové ceny v následujících rozpočtech budou náklady za spotřebované energie, plyn a vodu v době výstavby.

Součástí každé dodávky je i funkční odzkoušení jednotlivých částí zařízení a zařízení jako celku.

Veškeré zařízení a dodávky budou dokončovány, nainstalovány, přikotveny a propojeny tak, aby byly při předání plně funkční.

Harmonogram projektu

| ID | Název úkolu | Doba trvání | Zahájení | Dokončení | 21.V | 28.V | 05.V | 12.V | 19.V | 26.V | 02.V | 09.V | 16.V | 23.V | 30.V | 06.I | 13.I | 20.I | 27.I | 04.X | 11.X | 18.X | 25.X | 01.X | 08.X | 15.X |
|----|--------------------------------|-------------|-----------|-----------|------|------|------|------|------|------|------|------|------|------|------|------|------|------|------|------|------|------|------|------|------|------|
| 1 | Příprava staveniště | 3 dny | 28.06. 21 | 30.06. 21 | | | | | | | | | | | | | | | | | | | | | | |
| 2 | Stavba lešení | 5 dny | 03.07. 21 | 10.07. 21 | | | | | | | | | | | | | | | | | | | | | | |
| 3 | Demontáže | 12 dny | 05.07. 21 | 20.07. 21 | | | | | | | | | | | | | | | | | | | | | | |
| 4 | Úpravy povrchů vnitřní | 45 dny | 06.07. 21 | 24.09. 21 | | | | | | | | | | | | | | | | | | | | | | |
| 5 | Elektroinstalace | 72 dny | 15.07. 21 | 20.10. 21 | | | | | | | | | | | | | | | | | | | | | | |
| 6 | Konstrukce truhlářské | 49 dny | 15.07. 21 | 20.09. 21 | | | | | | | | | | | | | | | | | | | | | | |
| 7 | Podlahové konstrukce a krytiny | 52 dny | 20.08. 21 | 29.10. 21 | | | | | | | | | | | | | | | | | | | | | | |
| 8 | Malby a nátěry | 12 dny | 01.09. 21 | 25.10. 21 | | | | | | | | | | | | | | | | | | | | | | |
| 9 | Ostatní a dokončovací práce | 67 dny | 01.08. 21 | 29.10. 21 | | | | | | | | | | | | | | | | | | | | | | |
| 10 | Úklid a vyklizení staveniště | 6 dny | 05.11. 21 | 12.11. 21 | | | | | | | | | | | | | | | | | | | | | | |

Projekt: Divadlo Čáslav
Datum: 31.05. 21

| | | | | | |
|-----------|--|-----------------|--|----------------|--|
| Úkol | | Milník | | Vnější úkoly | |
| Rozdělení | | Souhrnný | | Vnější milník | |
| Průběh | | Souhrn projektu | | Konečný termín | |

SEZNAM PODDODAVATELŮ

k veřejné zakázce malého rozsahu na stavební práce zadávané v jednacím řízení bez uveřejnění výzvy (dále jen „JŘBU“ dle ust. § 63 zákona č. 134/2016 Sb., o zadávání veřejných zakázek v platném znění (dále jen „ZZVZ“))

„III. etapa rekonstrukce Dusíkova divadla v Čáslavi – část 1 – stavební práce v historické části budovy divadla (JŘBU)“

Název účastníka (vč. právní formy): PWB stavby s.r.o.


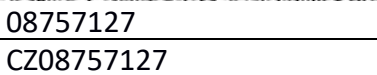
IČ: 01434837

Nehodící škrtněte:

- ~~Účastník prohlašuje, že předmětnou veřejnou zakázku bude plnit bez využití poddodavatelů.~~
- Účastník prohlašuje, že při plnění předmětné veřejné zakázky využije níže uvedených poddodavatelů. U těchto poddodavatelů bude uvedeno jméno společnosti, sídlo, identifikační číslo, specifikace plnění a jejich čestné prohlášení – souhlas, že budou uvedeni v nabídce účastníka jako poddodavatel.

| Seznam osob dle §105 odst. 1 zákona č. 134/2016 Sb. o zadávání veřejných zakázek, s jejichž pomocí hodlá dodavatel (zhotovitel) veřejnou zakázku plnit (poddodavatel) | | | | |
|---|---------------------------------------|--------------------------------|---|-----------------------------|
| Identifikační údaje poddodavatelské organizace | | | Část plnění VZ, kterou hodlá dodavatel (zhotovitel) zadat subdodavatel (poddodavatel) | podíl na plnění VZ v Kč a % |
| 1. | Název: | Novák elektro s.r.o. | Elektroinstalace | 1 750 250,- Kč 39,8 % |
| | Sídlo/místo podnikání: | Spojovací 1713, Havlíčkův Brod | | |
| | Tel./fax: | | | |
| | E-mail: | | | |
| | IČ: | 06621414 | | |
| | DIČ: | CZ06621414 | | |
| | Právní forma: | s.r.o. | | |
| | Osoba oprávněná jednat za dodavatele: | Miroslav Novák | | |
| | Osoby zmocněné k dalším jednáním: | | | |

Seznam osob dle §105 odst. 1 zákona č. 134/2016 Sb. o zadávání veřejných zakázek, s jejichž pomocí hodlá dodavatel (zhotovitel) veřejnou zakázku plnit (poddodavatel)

| | | | | |
|-----------|--|---|---|----------------------|
| 2. | Název: | PKbau s.r.o. | Hlavní stavbyvedoucí a vymezené stavební práce | 408 961,-Kč 9,3 % |
| | Sídlo/místo podnikání: | Dolní 141, 582 91 Světlá n.S | | |
| | Tel./fax: |  | | |
| | E-mail: |  | | |
| | IČ: | 08757127 | | |
| | DIČ: | CZ08757127 | | |
| | Právní forma: | s.r.o. | | |
| | Osoba oprávněná jednat za dodavatele: | Ing. Ondřej Prášek | | |
| | Osoby zmocněné k dalším jednáním: | | | |

Podpis a razítko:

