

HARPAGON Software s.r.o.

se sídlem v Chrudimi, Průmyslová 190

IČ: 62 02 59 70

zapsaná v Obchodním rejstříku vedeném u Krajského soudu v Hradci Králové pod spisovou značkou C 6824

zastoupena Ing. Jaromírem Zajíčkem, jednatelem společnosti

dále jen „**Poskytovatel**“

a

Městská nemocnice Čáslav

se sídlem v Čáslavi – Nové město, Jeníkovská 348/17, PSČ 286 01

IČ: 00873764

zastoupená Ing. Rudolfem Bublou, ředitelem

dále jen „**Nabyvatel**“

uzavírají tento

Dodatek č. 1

Ke Kupní smlouvě č. 1201-2002

o migraci HELIOS Orange na edici iNUVIO

1. Úvodní ustanovení

- 1.1. Smluvní strany spolu uzavřely v roce 2002 **Kupní smlouvu č. 1201-2002** (dále jen „Smlouva“), na jejímž základě získal Nabyvatel oprávnění k užívání podlicence softwarového produktu HELIOS Orange (dále jen „Podlicence HELIOS Orange“).
- 1.2. Nabyvatel projevil zájem o migraci na vyšší edici daného softwarového produktu Nabyvatele vedeného pod názvem **HELIOS Orange, edice iNUVIO** (dále jen „iNUVIO“).
- 1.3. Poskytovatel nabízí novou službu vedenou pod názvem **Reporting.cz**, která je integrována do iNUVIO (tvoří jeho nedílnou součást) a představuje on-line (internetové) softwarové řešení poskytující službu vizualizace a reportingu dat Nabyvatele zpracovávaných v iNUVIO (dále jen „Aplikace RCZ“).
- 1.4. Tento dodatek se uzavírá za účelem sjednání podmínek výše uvedené migrace a užívání Aplikace RCZ.

2. Předmět dodatku

2.1. Migrace na iNUVIO

Předmětem tohoto dodatku je migrace ze stávající verze softwarového produktu HELIOS Orange na edici iNUVIO. Vzhledem k výše uvedenému si smluvní strany sjednávají následující:

- 2.1.1. Poskytovatel se zavazuje dodat Nabyvateli iNUVIO v příslušné konfiguraci specifikované v příloze č. 1 tohoto dodatku. Poskytovatel poskytuje Nabyvateli nevýhradní a časově neomezené oprávnění k užití (tj. podlicenci) iNUVIO, a to pouze pro vlastní potřebu.
V souvislosti s tím Poskytovatel prohlašuje, že je oprávněn poskytovat podlicenci k informačnímu systému HELIOS Orange zcela v souladu s ustanoveními zákona č. 121/2000 Sb., o právu autorském.
- 2.1.2. Poskytovatel se zavazuje poskytnout Nabyvateli implementační služby, které jsou specifikovány v příloze č. 2 tohoto dodatku.
- 2.1.3. Poskytovatel se zavazuje poskytovat ve prospěch Nabyvatele službu systémové podpory k iNUVIO.
- 2.1.4. Ke dni dodání iNUVIO pozbývá Nabyvatel právo k užití jeho stávající Podlicence HELIOS Orange.
- 2.1.5. Pokud není v tomto dodatku výslovně uvedeno jinak, uplatní se pro smluvní strany ve vztahu k iNUVIO stejná práva a povinnosti, jaké dle Smlouvy platí pro Podlicenci HELIOS Orange. Ve smlouvě užívaný pojem „HELIOS Orange“ se nyní vztahuje na iNUVIO.

2.2. Aplikace RCZ:

Nabyvatel má v případě zájmu možnost užívat v rámci iNUVIO také Aplikaci RCZ integrovanou do iNUVIO. Svůj zájem o tuto službu musí Nabyvatel deklarovat doručením dokumentu „Žádost o aktivaci Aplikace RCZ“, jehož znění je součástí tohoto dodatku jako příloha č. 7

Poskytovatel Aplikaci RCZ Nabyvateli aktivuje v nejkratší možné lhůtě po obdržení a zpracování řádně vyplněné a podepsané žádosti.

Nabyvatel je následně oprávněn Aplikaci RCZ používat výhradně pro vlastní potřebu.

- 2.3. Nabyvatel souhlasí s předáním kopie tohoto dodatku výrobcí softwarového produktu společnosti Asseco Solutions, a.s., sídlem Zelený pruh 1560/99 140 02 Praha 4.

3. Cena a platební podmínky

- 3.1. Smluvní strany sjednávají, že cena za oprávnění k výkonu práv ve smyslu odst. 2.1.1 této smlouvy, tj. podlicence iNUVIO, je tvořena licenčním poplatkem ve výši **134 152 Kč** (slovy jednostotřicetčtyřtisíc jednostopadesát dva korun českých) bez DPH, navýšeným o zákonnou sazbu DPH.
- 3.2. V rámci smlouvy o systémové podpoře ve smyslu odst. 2.1.3 tohoto dodatku se Nabyvatel zavazuje za takto poskytované služby hradit Poskytovateli roční paušální poplatek ve výši **24 147 Kč** (slovy dvacetčtyři tisíc jednostočtyřicet sedm korun českých) bez DPH, o který se zvýší aktuální výše systémové podpory. V prvním roce bude fakturována pouze poměrná část poplatku do 31. 12. 2021.
- 3.3. Nabyvatel se zavazuje finanční plnění specifikovaná v odstavcích 3.1., 3.2. uhradit bezhotovostním převodem na základě daňových dokladů (faktur) vystavených Poskytovatelem ve splatnosti, která bude stanovena na příslušné faktuře.

4. Záruka, reklamace a podmínky pro platnost záruky

- 4.1. Poskytovatel garantuje funkčnost iNUVIO plně odpovídající dodané dokumentaci. V případě zjištění vad iNUVIO, je Nabyvatel oprávněn uplatnit reklamaci.
- 4.2. Konkrétní vymezení záručních a reklamačních podmínek je stanoveno v reklamačních podmínkách, které se stávají, jako příloha č. 3, nedílnou součástí této smlouvy.
- 4.3. Pro oprávněné uplatnění záručních podmínek smluvní strany sjednávají, že Nabyvatel je povinen:
 - a) bez výjimek dodržovat pokyny uvedené v dokumentaci prodávaného programového vybavení a ve výše citovaném předmětu dodatku;
 - b) vést provozní deník v souladu se vzorem, který se stává, jako příloha č. 4, nedílnou součástí této smlouvy;
 - c) zajistit obsluhu iNUVIO pouze vyškolenými pracovníky;
 - d) provozovat iNUVIO na počítačích splňujících „systémové požadavky“ viz. příloha č. 5.
- 4.4. Smluvní strany činí nesporným, že Poskytovatel neručí za bezpečnost dat a neodpovídá za závady iNUVIO, které prokazatelně nevzniknou jeho zásahem nebo které vzniknou v důsledku neposkytnutí informací ze strany Nabyvatele nutných pro řádné předání a uvedení do provozu iNUVIO.

5. Závěrečná ustanovení

- 5.1. Tento dodatek nabývá své platnosti a účinnosti dnem podpisu oběma smluvními stranami
- 5.2. Tento dodatek je vyhotoven ve dvou exemplářích, z nichž každá ze smluvních stran obdrží po jednom vyhotovení.
- 5.3. Smluvní strany prohlašují, že si tento dodatek před jeho podpisem přečetly, s jeho obsahem souhlasí, a že byl uzavřen po vzájemném projednání podle jejich pravé a svobodné vůle, přičemž jeho autentičnost stvrzují svými níže uvedenými podpisy.

Seznam příloh, jež tvoří nedílnou součást tohoto dodatku:

Příloha č. 1 - Rozsah programového vybavení iNUVIO

Příloha č. 2 – Implementační služby iNUVIO

Příloha č. 3 – Reklamační podmínky

Příloha č. 4 – Vzor provozního deníku

Příloha č. 5 – Technologické nároky iNUVIO pro minimální konfiguraci

Příloha č. 6 – Doplnující obchodní podmínky pro službu REPORTING.CZ

Příloha č. 7 – Žádost o aktivaci Aplikace RCZ

V Chrudimi

V Čáslavi dne

Za Poskytovatele

Za Nabyvatele

Ing.
Jaromír
Zajíček

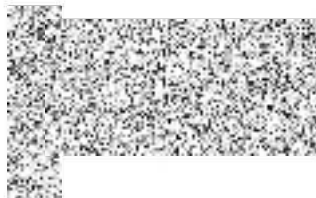
Digitálně podepsal
Ing. Jaromír
Zajíček
Datum: 2021.04.21
09:30:29 +02'00'

Ing. Rudolf
Bubla

Digitálně podepsal
Ing. Rudolf Bubla
Datum: 2021.04.28
16:17:30 +02'00'

Ing. Jaromír Zajíček
jednatel společnosti

Ing. Rudolf Bubla
ředitel



Příloha č. 1 – Rozsah programového vybavení INUVIO

- 1 Počet DB
- 15 Jádro systému
- 1 Nástroje přizpůsobení
- 1 RP Uživatelské editory
 - 1 Český jazyk
 - 1 Česká legislativa
- 1 RP El. komunikace - CZ(0100) Komerční banka, a.s.
- 1 RP El. komunikace - CZ(0800) Česká spořitelna, a.s.
 - 5 Účetnictví
 - 5 Pokladna
 - 5 Majetek
 - 5 Inventura majetku
 - 2 Výkazy a reporty
- 2 Výkazy pro příspěvkové organizace
 - 1 Finanční analýza a plánování
 - 1 Manažerské rozhraní MS Excel
- 3 Sklady
- 3 Výrobní čísla a šarže
- 7 Nabídky, objednávky a rezervace
- 15 Fakturace
- 4 Evidence pošty a datové schránky
 - 2 Firemní aktivity
 - 5 Evidence smluv
 - 20 Workflow
- 55 Web rozhraní - žádanky

Příloha č. 2 – Implementační služby iNUVIO

Na základě dohody mezi Poskytovatelem a Nabyvatelem budou všechny implementační práce související s migrací účtovány dle skutečně odpracovaných hodin a v cenách dle níže uvedeného sazebníku Poskytovatele.

Migrace na iNUVIO		
Městská nemocnice Čáslav		
Popis	Cena v Kč bez DPH	
Cena migračního balíčku		134 152 Kč
SP se navýší ročně o částku		24 147 Kč
Práce spojené s migrací (odhad)	10 - 15 hodin	sazba 1.500 Kč / hod.
zahrnuje: instalaci iNUVIO, zálohování dat, kontrola dat před migrací, migrace dat, zálohování, nastavení, kontrola funkčnosti, testování		
Školení	dle potřeby	sazba 1.500 Kč / hod.
Cestovné	dle skutečnosti	10 Kč / km

Příloha č. 3 - Reklamační podmínky

- iNUVIO je soubor programů chráněný podle autorského zákona.
- Poskytovatel převádí na Nabyvatele právo k užívání iNUVIO na jedné lokální počítačové síti (síťová verze).
- Nabyvatel nesmí poskytnout třetím osobám instalační média ani jejich kopie. Případné postoupení uživatelského práva třetí osobě musí být sjednáno smluvně s Poskytovatelem iNUVIO.
- Nabyvatel se zavazuje neprovádět žádné zásahy do programu.

Technické podmínky

- Programové vybavení je provozovatelné na všech počítačích vybavených minimálně dle technické specifikace v příloze této smlouvy č. 5.

Reklamacce

- Nabyvatel je oprávněn vytknout vady softwarového produktu po celou dobu platnosti smlouvy o systémové podpoře.
- Poskytovatel ručí za shodnost programu s platnou legislativou u každé aktuální verze iNUVIO za podmínek, že informace o legislativní změně budou zveřejněny v oficiálním tisku (sbírka zákonů) s předstihem 14 dnů před uvedením verze na trh.

- Záruka na kvalitu nosičů dat je 24 měsíců ode dne instalace a zaškolení. Kvalitou nosiče se rozumí přečtení média a všech souborů obsažených na tomto médiu v mechanice počítače. Projeví-li se v této lhůtě vada nosičů, Poskytovatel na vlastní náklady tuto obratem vymění a záruka začíná běžet znovu.
- Nabyvatel se zavazuje oznamovat poruchy programu písemně.
- Funkce programu mimo rámec dodané dokumentace ani nevhodnost programu pro dosažení cílů Nabyvatele nejsou důvodem k uplatnění reklamace.
- Poskytovatel neručí za bezpečnost dat a neodpovídá za závady, které prokazatelně nevzniknou jeho pracovním zásahem nebo vzniknou v důsledku neposkytnutí informací Nabyvatele.
- Odpovědnost Poskytovatele se nevztahuje na závady způsobené nesprávným užíváním programových produktů nebo chybným nakládáním s nimi, popřípadě neoprávněným pozměňováním, instalováním, kopírováním nebo jiným neoprávněným použitím. Poskytovatel neodpovídá za případné škody či náklady vzniklé nesprávným užíváním tohoto programového vybavení.

Nabyvatel se zavazuje:

- Striktně dodržovat pokyny uvedené v dokumentaci, vést provozní deník dle přílohy č. 4 smlouvy a zajistit obsluhu pouze vyškolenými pracovníky.
- Dále se zavazuje provozovat systém na počítačích splňujících "systémové požadavky" viz. příloha č. 5.

Tyto reklamační podmínky jsou Nabyvatelem akceptovány a vstupují v platnost podpisem této smlouvy.

Příloha č. 4 - Vzor provozního deníku

DATUM	JMÉNO PRACOVNÍKA	POPIS ČINNOSTI	POPIS STAVU (servisní akce, nestandardní stav)	ŘEŠENÍ
24. 10. 2020	Novák	ZÁLOHOVÁNÍ DAT	PROBĚHLO V POŘÁDKU	
25. 10. 2020	Novák	VYSTAVOVÁNÍ FAKTURY	VYPADL PROUD,	PO HOTLINE

Příloha č. 5 - Technologické nároky iNUVIO pro minimální konfiguraci

Podporované prostředí (též platforma) - je software třetí strany (lokální, resp. síťový operační systém, databázový server, terminálový server apod.) konkrétní verze od konkrétního výrobce, v jehož prostředí dodané iNUVIO pracuje a s kterými je iNUVIO kompatibilní. Jedná se o podmnožinu technologických nároků iNUVIO a Poskytovatel poskytuje v tomto směru Nabyvateli informační podporu prostřednictvím specifikace technologických nároků iNUVIO.

Nabyvatel se zavazuje v důsledku vývoje programových prostředků aktualizovat parametry svého technického vybavení a používaných softwarových platform tak, aby vyhovovaly technologickým nárokům iNUVIO a Podporovaným prostředím, to vše za předpokladu poskytnutí úplné součinnosti ze strany Poskytovatele vč. příslušných informačních povinností.

Poskytovatel si vyhrazuje právo ukončit podporu funkčnosti iNUVIO provozovaného na těch platformách, které jejich prvovýrobci přestali podporovat na úrovni kompatibility se softwarovými produkty třetích stran. Za provoz iNUVIO v těchto prostředích nenese Poskytovatel odpovědnost. Rovněž tak Poskytovatel nenese odpovědnost za případnou újmu vzniklou v důsledku takovéto situace vč. případných nákladů na její řešení. O takovéto skutečnosti je Poskytovatel povinen Nabyvatele prokazatelně informovat.

Poskytovatel nenese odpovědnost a neposkytuje záruku na odstranění vad iNUVIO, pokud je iNUVIO provozován v jiném než v Podporovaném prostředí.

Aktuální Technologické nároky iNUVIO pro minimální konfiguraci včetně informací o Podporovaných prostředích naleznete na webových stránkách:

<http://www.helios.eu/podpora/podpora-pro-produkty-helios/helios-orange/technicke-pozadavky/>

Příloha č. 6 - Doplňující obchodní podmínky pro službu REPORTING.CZ**1. Úvodní ustanovení**

- 1.1. Reporting.cz (dále jen „Aplikace RCZ“) je on-line (internetové) softwarové řešení poskytující službu vizualizace a reportingu dat Nabyvatele zpracovávaných v iNUVIO. Aplikace RCZ je integrovaná do iNUVIO a přímo z něj přístupná.
- 1.2. Nabyvatel je oprávněn užit Aplikaci RCZ integrovanou do iNUVIO pouze v případě uzavření smlouvy k iNUVIO obsahující ujednání o zpřístupnění Aplikace RCZ Nabyvateli.
- 1.3. Vykonavatelem majetkových práv k Aplikaci RCZ je zcela v souladu s ustanoveními NOZ a Autorského zákona společnost REPORTING.CZ s.r.o., IČ 24248991, se sídlem Praha 8, Sokolovská 131/86 PSČ 186 00, Česká republika (dále jen „Společnost RCZ“).
- 1.4. Poskytovatel prohlašuje, že má uzavřenu platnou smlouvu umožňující Poskytovateli poskytování Aplikace RCZ Nabyvateli prostřednictvím iNUVIO.

2. Práva a povinnosti Poskytovatele

- 2.1. Poskytovatel společně se Společností RCZ prohlašují a zavazují se, že:
 - 2.1.1. žádné údaje shromážděné o Nabyvateli v souvislosti s využitím Aplikace RCZ nebudou využívány k jiným účelům, než k jakým byly shromážděny. Poskytovatel a Společnost RCZ jsou oprávněni tyto údaje zpracovávat a dále je využívat pouze za účelem plnění závazků vyplývajících z této smlouvy nebo v souvislosti s plněním povinností uložených jim právními předpisy a dále též v souvislosti s nabídkou dalších služeb Poskytovatele nebo Společnosti RCZ souvisejících s Aplikací RCZ. Poskytovatel a Společnost RCZ zaručuje Nabyvateli ochranu zákonem chráněných údajů ve smyslu aktuální právní úpravy, a to zejména zákona č.110/2019 Sb., o zpracování osobních údajů, v platném znění. Poskytovatel a Společnost RCZ dále prohlašuje, že veškerá poskytnutá data budou umístěna výhradně na území České republiky;
 - 2.1.2. zajistí Nabyvateli přístup k Aplikaci RCZ, a to zřízením administračního přístupu, prostřednictvím kterého může dále Nabyvatel zřídit účty dalším uživatelům (tyto osoby jsou nadále Poskytovatelem považovány za oprávněné uživatele);
 - 2.1.3. poskytnou Nabyvateli podporu k poskytované Aplikaci RCZ, zejména řešení vad, a to dle podmínek uvedených v příloze č. 3 této smlouvy;
 - 2.1.4. budou řešit vady dle přílohy č. 3. této smlouvy. V případě, že se bude jednat o vadu závažného charakteru vyžadující delší čas pro odstranění či poruchy způsobené skutečnostmi, které nemůže Poskytovatel nebo Společnost RCZ ovlivnit (výpadek internetového spojení apod.), bude Poskytovatel nebo Společnost RCZ Nabyvatele neprodleně informovat a navrhne provizorní alternativní řešení, pokud to bude možné.
- 2.2. Poskytovatel a Společnost RCZ jsou oprávněni použít údaje o Nabyvateli získané v souvislosti s užitím Aplikace RCZ (např. principy zacházení Nabyvatele s Aplikací RCZ; nikoliv osobní údaje) při dalším technologickém vývoji Aplikace RCZ za účelem zvyšování úrovně Aplikace RCZ. Při tom jsou však povinni respektovat práva a oprávněné zájmy Nabyvatele a mohou tak činit pouze takovým způsobem, v jehož důsledku nevznikne Nabyvateli újma a kterým současně nebude porušena povinnost chránit důvěrnost informací týkajících se Nabyvatele.

3. Práva a povinnosti Nabyvatele

- 3.1. Nabyvatel bere na vědomí, že Aplikace RCZ je on-line službou. V této souvislosti Nabyvatel potvrzuje, že je srozuměn a souhlasí s tím, že:
- 3.1.1. Aplikace RCZ je nainstalována na serveru (příp. serverech) provozovaných Společností RCZ, ke kterému má Nabyvatel (resp. jím určení zaměstnanci – uživatelé) přidělen vzdálený přístup prostřednictvím uživatelského účtu (vždy 1 účet pro jednoho uživatele) zřízeného v rámci iNUVIO;
 - 3.1.2. v souvislosti s poskytováním Aplikace RCZ nedochází k instalaci žádného specifického software nebo aplikací na zařízení Nabyvatele (vyjma iNUVIO obsahujícího komunikační rozhraní k Aplikaci RCZ);
 - 3.1.3. nezískává žádná práva ani licence k užití Aplikace RCZ, vyjma práva přístupu k Aplikaci RCZ prostřednictvím iNUVIO;
 - 3.1.4. se zavazuje zřídit uživatelský účet k Aplikaci RCZ pouze oprávněným uživatelům Nabyvatele (tj. těm uživatelům, kteří jsou dle Smlouvy oprávněni užívat danou licenci iNUVIO). Nabyvatel se rovněž zavazuje nezpřístupnit uživatelský účet jakýmkoliv osobám nebo subjektům mimo Nabyvatele a bere na vědomí, že Poskytovatel ani Společnost RCZ neodpovídá za zanedbání zásad bezpečnosti ze strany Nabyvatele ve vztahu k jeho přístupovým údajům. Nabyvatel bere na vědomí a souhlasí, že odpovídá za jakékoli zneužití svých přihlašovacích údajů třetí osobou;
 - 3.1.5. Společnost RCZ prostřednictvím Aplikace RCZ zpracovává data, která tímto Nabyvatel Společnosti RCZ zpřístupňuje po dobu platnosti Smlouvy k iNUVIO, a to výhradně za účelem získání výstupů Aplikace RCZ pro Nabyvatele. Tyto výstupy jsou zpřístupněny Nabyvateli prostřednictvím iNUVIO, a to pouze oprávněným uživatelům;
 - 3.1.6. data Nabyvatele jsou přenášena na servery Společnosti RCZ v intervalech a způsobem nastaveným Nabyvatelem. Konkrétní rozsah dat (datové struktury) jsou Nabyvateli k dispozici na vyžádání;
 - 3.1.7. pro využívání Aplikace RCZ je vyžadováno aktivní a stabilní připojení k síti Internet, zajištění takového připojení je v odpovědnosti Nabyvatele. Poskytovatel ani Společnost RCZ nenesou odpovědnost za připojení Nabyvatele k internetu a za dostupnost webových služeb, včetně nastavení firewallu a sítě;
 - 3.1.8. že z důvodu zajištění kvalitních služeb provádí Společnost RCZ údržbu systému Aplikace RCZ, během níž může být přístup k Aplikaci RCZ dočasně omezen nebo vyloučen. Společnost RCZ zveřejní včas, zpravidla nejméně tři (3) pracovní dny předem informace o době a délce trvání údržby a rozsahu, v jakém bude Aplikace RCZ po dobu údržby omezena;
 - 3.1.9. Poskytovatel ani Společnost RCZ nejsou odpovědní za prodlení nebo nedostupnost Aplikace RCZ způsobené okolnostmi vylučujícími odpovědnost.

- 3.2. Nabyvatel dále bere na vědomí a souhlasí s tím, že:
- 3.2.1. nezískává žádná práva k ochranným známkám Aplikace RCZ, Společnosti RCZ nebo třetích osob;
 - 3.2.2. je oprávněn používat Aplikaci RCZ pouze pro své účely;
 - 3.2.3. není oprávněn využívat Aplikaci RCZ a výstupy z nich za komerčními účely pro třetí osoby;
 - 3.2.4. není oprávněn Aplikaci RCZ jakkoliv rozmnožovat, šířit, přenechat nebo jakýmkoli způsobem zpřístupňovat (včetně zveřejnění) třetím osobám;
 - 3.2.5. se zavazuje při využití Aplikace RCZ řídit obecně závaznými právními předpisy, dobrými mravy, Smlouvou a těmito obchodními podmínkami a nebude jakkoliv poškozovat práva ani dobré jméno Společnosti RCZ, Poskytovatele, držitelů autorských práv a ani ostatních uživatelů Aplikací RCZ;
 - 3.2.6. se zavazuje neprovádět bez písemného souhlasu Poskytovatele jakékoliv zásahy a modifikace Aplikace RCZ (vy jma nastavení zpřístupněných na uživatelské aplikační úrovni) a datových souborů (kupř. měnit, modifikovat, dekompileovat, převádět ze strojového kódu, zpětně analyzovat nebo z něj zpracováním vytvářet odvozená díla) mimo běžné zpracování dat poskytnutými Aplikací RCZ;
 - 3.2.7. není oprávněn vytvářet díla odvozená na základě Aplikace RCZ a není oprávněn nakládat s Aplikací RCZ za účelem opravy případných chyb softwaru či zajištění interoperability;
 - 3.2.8. Aplikace RCZ nebo její část je Nabyvateli poskytována prostřednictvím Společnosti RCZ.

4. Pozastavení a ukončení služby a Aplikace RCZ

- 4.1. Poskytovatel je oprávněn omezit nebo ukončit poskytování Aplikace RCZ Nabyvateli, poruší-li Nabyvatel závažným způsobem některou z povinností vyplývajících mu z této smlouvy, zejména použije-li Aplikaci RCZ způsobem, který je v rozporu s touto smlouvou nebo s povinnostmi vyplývajících Nabyvateli z obecně závazných právních předpisů. Poskytovatel nebo společnost RCZ jsou tak oprávněni učinit zejména v případě, že Nabyvatel je v prodlení s plněním jakéhokoliv finančního závazku vůči Poskytovateli nebo společnosti RCZ delším než 30 dnů.
- 4.2. V případě ukončení používání Aplikace RCZ má Nabyvatel právo písemně požádat Poskytovatele o předání veškerých dat Nabyvatele zpracovávaných v rámci Aplikace RCZ. Poskytovatel a Společnost RCZ mají povinnost tato data Nabyvateli předat v případě, že Nabyvatel o předání dat požádá do 30 dnů od ukončení používání Aplikace RCZ. V případě, že Nabyvatel písemně do 30 dnů od ukončení používání Aplikace RCZ nepožádá o předání dat, jsou Poskytovatel a Společnost RCZ oprávněni a zároveň v rámci ochrany dat Nabyvatele povinni data Nabyvatele smazat. V souvislosti s tím Poskytovatel uvádí, že veškerá data zpracovávaná v rámci Aplikace RCZ jsou pouze obrazem dat zpracovávaných v daném iNUVIO a Nabyvateli zůstávají i po smazání dat v Aplikaci RCZ předmětná data zachována prostřednictvím iNUVIO.
- 4.3. V případě ukončení poskytování Aplikace RCZ z důvodů uvedených v bodě 4.1. přílohy č. 6 této smlouvy je Poskytovatel nebo Společnost RCZ povinna vyhovět žádosti Nabyvatele o předání dat dle bodu 4.2 přílohy č. 6 této smlouvy pouze v případě, že Nabyvatel uhradí dlužnou odměnu Poskytovateli.

Příloha č. 7 - Žádost o aktivaci Aplikace RCZ

Poskytovatel

Žádost o aktivaci Aplikace RCZ

1. Identifikace Nabyvatele

Právnícká osoba	Fyzická osoba
Název společnosti:	Jméno a příjmení:
IČO:	IČO:
Sídlo:	Datum narození:
Zastoupena:	Sídlo:

2. Prohlášení Nabyvatele

- 2.1 Nabyvatel podpisem a doručením této žádosti Poskytovatele žádá o aktivaci Aplikace RCZ v rámci oprávněně nabytého iNUVIO.
- 2.2 Nabyvatel bere na vědomí, že práva a povinnosti Nabyvatele a Poskytovatele související s Aplikací RCZ jsou uvedeny a řídí se přílohou č. 6 této smlouvy.
- 2.3 Nabyvatel doručením této žádosti stvrzuje, že jsou mu známy podmínky, za kterých je Aplikace RCZ poskytována, tedy že se s přílohou č. 6 této smlouvy seznámil a souhlasí s jejím zněním.

Oprávněná osoba Nabyvatele
Jméno a příjmení:
Funkce:
Datum podpisu:
Podpis: