

SMLOUVA
o poskytnutí kvalifikované služby ověřování platnosti kvalifikovaných
elektronických podpisů, pečeti a časových razítek

Č.j. Objednatele: PPR-8246-14/ČJ-2021-990656

Smluvní strany:

Česká republika - Ministerstvo vnitra

Sídlo: Nad Štolou 936/3, PSČ 170 34, Praha
IČO: 00007064
DIČ: CZ00007064
Zastoupená: plk. Mgr. Pavlem Osvaldem, ředitelem Ředitelství pro podporu výkonu služby Policejního prezidia České republiky

Korespondenční adresa: Policejní prezidium ČR, Ředitelství pro podporu výkonu služby, poštovní schránka 62/ ŘPVS, Strojnická 27, 170 89 Praha 7

(dále jen „Objednatel“)

a

SEFIRA spol. s r.o.

Sídlo: Antala Staška 2027/77, 140 00 Praha
IČO: 62907760
DIČ: CZ62907760
Zastoupená: 

Bankovní spojení: Komerční banka, a.s.
Číslo účtu: 107-8809470257/0100

Obchodní společnost zapsaná v obchodním rejstříku vedeném Městským soudem v Praze pod sp. zn. C 34572.

(dále jen „Dodavatel“)

(společně dále také jen „Smluvní strany“, nebo jednotlivě „Smluvní strana“)

uzavřely v souladu s ustanoveními zákona č. 89/2012 Sb., občanský zákoník, (dále jen „občanský zákoník“) a zákona č. 134/2016 Sb., o zadávání veřejných zakázek (dále jen „ZZVZ“) tuto

Smlouvu o poskytnutí kvalifikované služby ověřování platnosti elektronických
podpisů, pečeti a časových razítek

(dále jen „Smlouva“)

PREAMBULE

1. Tato Smlouva je uzavřena na základě výsledků zadávacího řízení, které bylo uskutečněno v souladu se zákonem č. 134/2016 Sb., o zadávání veřejných zakázek k veřejné zakázce s názvem „**Poskytnutí kvalifikované služby ověřování platnosti kvalifikovaných elektronických podpisů a pečeti**“ č.j.: PPR-8246/ČJ-2021-990656 (dále též „Veřejná zakázka“).
2. Tato Smlouva se řídí Všeobecnými obchodními podmínkami verze TP 01/18, které tvoří Přílohu č. 1 Smlouvy.

1. PŘEDMĚT SMLOUVY

- 1.1. Dodavatel se na základě této Smlouvy zavazuje poskytnout Objednateli kvalifikovanou službu ověřování platnosti kvalifikovaných elektronických podpisů, pečeti a časových razítek specifikovanou v Příloze č. 2 Smlouvy (souhrnně dále též „Předmět plnění“).

2. CENA ZA PLNĚNÍ

- 2.1. Objednatel má povinnost zaplatit Dodavateli za řádně poskytnuté plnění sjednanou cenu.
- 2.2. Celková cena za Předmět plnění je **1 476 000 Kč bez DPH** (slovem jeden milion čtyři sta sedmdesát šest tisíc Kč), **1 785 960 Kč s DPH** (slovem jeden milion sedm set osmdesát pět tisíc devět set šedesát Kč).
- 2.3. Specifikace ceny a harmonogram jednotlivých plateb je uveden v Příloze č. 3 této Smlouvy.

3. PLATEBNÍ PODMÍNKY

- 3.1. Dodavatel je oprávněn vystavit fakturu za poskytnuté dílčí plnění, a to vždy za uplynulé kalendářní čtvrtletí.
- 3.2. Dodavatel je povinen vystavit fakturu do 10 dnů ode dne podpisu akceptačního protokolu, který tvoří přílohu faktury, oběma Smluvními stranami.
- 3.3. Adresa Objednatele pro doručení faktury je:
Policejní prezidium ČR, Ředitelství pro podporu výkonu služby,
poštovní schránka 62/ŘPVS, Strojnická 27, 170 89 Praha 7

4. DOBA, MÍSTO A PODMÍNKY PLNĚNÍ

- 4.1. Plnění podle této Smlouvy bude probíhat na pracovištích Objednatele, a to zejména:
 - Bubenečská 20, Praha
- 4.2. Předmět plnění dle čl. 1 odst. 1.1. Smlouvy je Dodavatel povinen poskytovat od 15. 6. 2021, a to v délce 36 měsíců.

5. KOMUNIKACE SMLUVNÍCH STRAN, OPRÁVNĚNÉ OSOBY

- 5.1. Veškerá komunikace mezi Smluvními stranami bude probíhat prostřednictvím oprávněných osob stanovených touto Smlouvou nebo jimi pověřených zástupců.
- 5.2. Kromě zákonných zástupců Smluvních stran, další osoby oprávněné jednat ve věcech plnění poskytovaného dle této Smlouvy, včetně práva podepsat akceptační protokol:

za Dodavatele: [redacted]

za Objednatel: [redacted]

- 5.3. V případě, že dojde ke změně oprávněných osob nebo kontaktních údajů u nich uvedených, jako je e-mail, tel., apod., povinná strana doručí písemné oznámení o této změně druhé Smluvní straně bez zbytečného odkladu.

6. ZÁVĚREČNÁ USTANOVENÍ

- 6.1. Tato Smlouva nabývá účinnosti dnem uveřejnění v registru smluv dle zákona č. 340/2015 Sb., o zvláštních podmínkách účinnosti některých smluv, uveřejňování těchto smluv a o registru smluv (zákon o registru smluv).
- 6.2. Tato Smlouva může být měněna pouze formou číslovaných písemných dodatků. Za písemnou formu nebude pro tento účel považována výměna e-mailových či jiných elektronických zpráv.
- 6.3. Tato Smlouva je vyhotovena tak, že je podepsána oběma Smluvními stranami elektronickým podpisem s tím, že zároveň Objednatel obdrží 1 (jeden) stejnopis s platností originálu podepsány oběma Smluvními stranami vlastnoručně a Dodavatel obdrží 1 (jeden) stejnopis s platností originálu podepsány oběma Smluvními stranami vlastnoručně tj. ne elektronicky.
- 6.4. Smluvní strany se dohodly, že v případě, že text Smlouvy obsahuje v některém ustanovení úpravu odlišnou od znění textu Všeobecných obchodních podmínek, které tvoří Přílohu č. 1 Smlouvy, tak platí znění, které bylo ustanoveno ve Smlouvě.
- 6.5. Nedílnou součástí této Smlouvy jsou následující přílohy:
Příloha č. 1 – „Všeobecné obchodní podmínky verze TP 01/18“
Příloha č. 2 – „Specifikace předmětu plnění“
Příloha č. 3 – „Specifikace ceny“

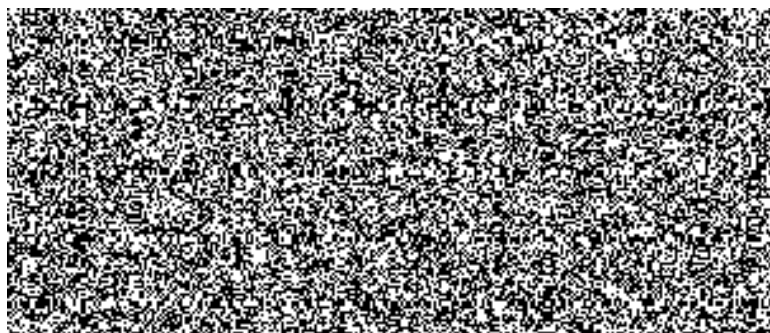
V Praze dne

V dne

Objednatel:

**Mgr. Pavel
Osvald**
Digitálně podepsal
Mgr. Pavel Osvald
Datum: 2021.06.29
11:53:35 +02'00'

Česká republika - Ministerstvo vnitra
plk. Mgr. Pavel Osvald
ředitel RPVS PP ČR



VŠEOBECNÉ OBCHODNÍ PODMÍNKY

verze TP 01/18

Všeobecné obchodní podmínky jsou vydané v souladu s § 1851 a násl. zákona č. 89/2012, občanský zákoník a zákona č. 134/2016 Sb., o zadávání veřejných zakázek.

PŘEDMĚT OBCHODNÍCH PODMÍNEK A DEFINICE POJMŮ

Předmět Všeobecných obchodních podmínek

Tyto Všeobecné obchodní podmínky upravují podmínky pro závazkový vztah vzniklý na základě smlouvy, která je výsledkem zadávacího řízení uskutečněného dle zák. č. 134/2016 Sb., o zadávání veřejných zakázek (dále také jen „Smlouva“) a která je uzavřena mezi smluvní stranou Česká republika - Ministerstvo vnitra, IČO 00007064, se sídlem Nad Štolou 936/3, PSČ 170 34, Praha (dále také jen „Objednatel“) a druhou smluvní stranou dodavatelem (dále také jen „Dodavatel“).

Objednatel

Objednatel dle těchto Všeobecných obchodních podmínek je veřejným zadavatelem ve smyslu zák. č. 134/2016 Sb., o zadávání veřejných zakázek.

Dodavatel

Dodavatel dle těchto Všeobecných obchodních podmínek je osobou, se kterou Objednatel uzavírá Smlouvu na základě výsledků příslušného zadávacího řízení uskutečněného dle zák. č. 134/2016 Sb., o zadávání veřejných zakázek.

Plnění

Plněním dle těchto Všeobecných obchodních podmínek se rozumí předmět závazku, který vznikl ze Smlouvy uzavřené mezi Objednatelem a Dodavatelem, na základě výsledků příslušného zadávacího řízení uskutečněného dle zák. č. 134/2016 Sb., o zadávání veřejných zakázek.

Smluvní strany

Smluvními stranami se dle těchto Všeobecných obchodních podmínek rozumí Objednatel a Dodavatel společně.

Závaznost obchodních podmínek

Tyto všeobecné obchodní podmínky určují závazným způsobem podmínky Smlouvy, které jsou součástí.

1. CENA ZA PLNĚNÍ

1.1. Cena za Plnění stanovena ve Smlouvě je cenou konečnou, nejvýše přípustnou, nepřekročitelnou, včetně veškerých licenčních poplatků, nákladů na dopravu, cel, nákladů na balení, doručení apod. a jsou v nich zohledněna rizika, bonusy, slevy a další vlivy ve vztahu k celkové době plnění dle Smlouvy. Takto stanovena cena

zahrnuje i náklady na cestu a práci technika při servisních výjezdech, cenu náhradních dílů, servis v místě instalace, pokud není stanoveno ve Smlouvě jinak.

1.2. Cena za Plnění bude upravena o případnou zákonnou procentní změnu daně z přidané hodnoty, a to ode dne účinnosti příslušné změny dle právních předpisů.

1.3. Cena za Plnění je v korunách českých, pokud není stanoveno ve Smlouvě jinak.

2. PLATEBNÍ PODMÍNKY

2.1. Objednatel zaplatí cenu za Plnění stanovenou ve Smlouvě na základě Dodavatelem vystavené faktury.

2.2. Dodavatel je oprávněn vystavit fakturu za poskytnuté dílčí plnění, a to vždy za uplynulé kalendářní čtvrtletí, pokud není ve Smlouvě stanoveno jinak.

2.3. Dodavatel je povinen vystavit fakturu do 10 dnů ode dne podpisu příslušného akceptačního protokolu oběma Smluvními stranami. Datem uskutečnění zdanitelného plnění je v případě dílčího plnění datum podepsání akceptačního protokolu oběma Smluvními stranami.

2.4. Splatnost řádně vystavené faktury je 30 dnů od data jejího prokazatelného doručení Objednateli na adresu uvedenou ve Smlouvě, s výjimkou případu, kdy faktura doručena v termínu od 1.12. daného roku do 31.1. následujícího roku je splatná ve lhůtě 60 dnů od data jejího prokazatelného doručení Objednateli.

2.5. Faktura musí obsahovat číslo Smlouvy, náležitosti obchodní listiny dle zákona č. 89/2012 Sb., občanský zákoník a v případě, že Dodavatel je plátcem daně z přidané hodnoty, tak i náležitosti daňového dokladu dle zákona č. 235/2004 Sb., zákon o dani z přidané hodnoty. V případě, že faktura nebude mít odpovídající náležitosti nebo nebude vystavena v souladu se Smlouvou, Objednatel je oprávněn odmítnout Dodavateli uhrazení požadované platby na základě nesprávně vystavené faktury a je oprávněn nesprávně vystavenou fakturu zaslat zpět Dodavateli. Lhůta splatnosti faktury plyne od prokazatelného doručení řádně vystavené

- faktury Objednateli. Dodavatel je povinen doručit Objednateli 1 originál faktury a 1 kopii vystavené faktury.
- 2.6. Cena za Plnění uvedena na faktuře se považuje za uhrazenou okamžikem odepsání příslušné finanční částky z bankovního účtu Objednatele uvedeného ve Smlouvě v prospěch bankovního účtu Dodavatele uvedeného v Smlouvě.
- 2.7. Přílohou faktury jsou originály příslušných akceptačních protokolů resp. dodacích listů podepsaných oprávněnými zástupci obou Smluvních stran, jinak Objednatel nebude fakturu Dodavatele akceptovat. Akceptační protokol resp. dodací list obsahuje přehled poskytnutého Plnění, tak aby bylo možné poskytnuté Plnění, které je předmětem fakturace jednoznačně identifikovat.
- 2.8. Objednatel neposkytuje Dodavateli finanční zálohy na předmět Plnění.
3. **ODPOVĚDNOST ZA VADY A ZÁRUKA**
- 3.1. Dodavatel poskytuje na poskytnuté Plnění smluvní záruku v délce 2 měsíců od řádného předání Plnění tj. od podpisu akceptačního protokolu nebo jiného dokladu prokazujícího převzetí řádně poskytnutého Plnění oběma Smluvními stranami. Objednatel je povinen uplatnit reklamovanou vadu bez zbytečného odkladu.
- 3.2. Dodavatel zaručuje a odpovídá za to, že předané Plnění odpovídá specifikaci sjednané ve Smlouvě, je bez faktických vad a právních vad.
- 3.3. Dodavatel odpovídá za to, že Plněním dle Smlouvy nebude zasaženo do práv třetích osob, a to včetně práv k předmětům duševního vlastnictví.
- 3.4. Nebyla-li do okamžiku uplatnění reklamace vady Plnění uhrazena celá smluvní cena za Plnění, Objednatel není v prodlení s úhradou smluvní ceny až do úplného vyřešení reklamace.
- 3.5. Uplatněním nároku z odpovědnosti za vady není dotčen nárok Objednatele na náhradu újmy.
4. **SANKCE**
- 4.1. Dodavatel je povinen v případě prodlení s plněním závazků dle Smlouvy uhradit Objednateli smluvní pokutu ve výši 0,5% z celkové ceny předmětu Plnění s DPH uvedené ve Smlouvě, a to za každý den prodlení resp. za každou hodinu prodlení, dle toho, zda je lhůta Plnění ve Smlouvě určena ve dnech nebo hodinách, pokud není ve Smlouvě stanoveno jinak.
- 4.2. V případě prodlení Objednatele s úhradou řádně vystavených a doručených faktur, je Dodavatel oprávněn požadovat zákonný úrok z prodlení.
- 4.3. Smluvní strany se dohodly, že závazek zaplatit smluvní pokutu nevyklučuje právo na náhradu újmy, a to v celém rozsahu. Není-li stanoveno jinak, zaplacení jakékoliv sjednané smluvní pokuty nezbavuje povinnou Smluvní stranu povinnosti splnit své závazky.
- 4.4. Smluvní pokuta a zákonný úrok z prodlení jsou splatné ve lhůtě 30 dnů ode dne doručení písemné výzvy oprávněné Smluvní strany k její úhradě povinnou Smluvní stranou, není-li ve výzvě uvedena lhůta delší.
5. **PODDODAVATELÉ**
- 5.1. Dodavatel je oprávněn poskytovat plnění dle této Smlouvy prostřednictvím poddodavatele pouze v rozsahu, v jakém si toto právo vyhradil v rámci podání nabídky v zadávacím řízení na veřejnou zakázku a pouze prostřednictvím tam uvedených poddodavatelů. Ve všech ostatních případech je Dodavatel oprávněn poskytovat plnění prostřednictvím poddodavatele pouze s předchozím písemným souhlasem Objednatele.
- 5.2. Za plnění poddodavatelů Dodavatel odpovídá jako za své plnění, včetně odpovědnosti za důsledky vzniklé.
6. **MLČENLIVOST A DŮVERNÉ INFORMACE**
- 6.1. Smluvní strany se zavazují, že nezpřístupní třetí osobě důvěrné informace, okolnosti a údaje, které se dozvěděly nebo získaly v souvislosti s realizací předmětu Plnění Smlouvy, ani je neposkytnou jiným osobám bez předchozího výslovného souhlasu druhé Smluvní strany. Toto ustanovení upravující ochranu důvěrných informací se nevztahuje na informace, které je nutno zveřejnit, poskytnout nebo sdělit dle platných právních předpisů včetně práva EU nebo závazného rozhodnutí oprávněného orgánu veřejné moci. Dodavatel výslovně souhlasí se zveřejněním celého textu Smlouvy, a to včetně všech Příloh.
- 6.2. Za důvěrnou informaci se rovněž považuje obchodní tajemství ve smyslu občanského zákoníku.
- 6.3. Informace poskytnuté Dodavatelem Objednateli v souvislosti s realizací předmětu Plnění Smlouvy se považují za důvěrné, pouze pokud na jejich důvěrnost Dodavatel Objednatele předem písemně upozornil a Objednatel Dodavatelí písemně potvrdil svůj závazek důvěrnost těchto informací zachovávat. Pokud jsou důvěrné informace Dodavatele poskytovány v písemné podobě anebo ve formě textových souborů na elektronických nosičích dat (médiích), je Dodavatel povinen upozornit Objednatele na důvěrnost takového materiálu rovněž jejím vyznačením alespoň na titulní stránce nebo přední straně média.

- 6.4. Smluvní strany se v této souvislosti zavazují poučit veškeré osoby, které se na jejich straně budou podílet na plnění Smlouvy, o výše uvedených povinnostech mlčenlivosti a ochrany důvěrných informací a dále se zavazují vhodným způsobem zajistit dodržování těchto povinností všemi osobami podílejícími se na plnění Smlouvy.
- 6.5. Za důvěrné informace Objednatele se dále bezpodmínečně považují veškerá data, která obsahuje systém Objednatele, která do něj mají být, byla nebo budou Dodavatelem, Objednatelem či třetími osobami vložena i data, která z něj byla získána. Bez ohledu na ostatní ustanovení této Smlouvy jsou za důvěrné informace Objednatele považovány též zdrojové kódy informačního systému Objednatele, jejichž poskytnutí třetí osobě by mohlo ohrozit bezpečnost dat Objednatele v tomto nebo jiném informačním systému.
- 6.6. Bez ohledu na výše uvedená ustanovení se za důvěrné nepovažují informace, které:
- a) se staly veřejně přístupnými, bez toho, aby tímto zveřejněním došlo k porušení právních povinností;
 - b) měla jedna ze Smluvních stran prokazatelně k dispozici již před uzavřením Smlouvy a zároveň pokud nejsou předmětem povinnosti mlčenlivosti na základě jiné smlouvy uzavřené mezi Smluvními stranami;
 - c) jsou prokazatelně výsledkem postupu, při kterém k nim přijímající Smluvní strana dospěje nezávisle, a to vlastní činností bez ohledu na plnění Smlouvy;
- 6.7. Právo užívat, poskytovat a zpřístupnit důvěrné informace třetím osobám mají Smluvní strany pouze v rozsahu a za podmínek nezbytných pro řádné plnění práv a povinností vyplývajících ze Smlouvy.
- 6.8. Ukončením účinnosti Smlouvy z jakéhokoliv důvodu nezaniká účinnost ustanovení tohoto článku Smlouvy upravujících povinnosti mlčenlivosti a účinnost ustanovení o sankcích. Účinnost těchto ustanovení přetrvává bez omezení i po ukončení účinnosti této Smlouvy.
- 7. ÚČINNOST SMLOUVY, Odstoupení**
- 7.1. Ukončením účinnosti Smlouvy nejsou dotčena ustanovení Smlouvy a těchto Všeobecných obchodních podmínek týkající se nároků z odpovědnosti za vady, nároků z odpovědnosti za újmu a nároků ze smluvních pokut, ustanovení o ochraně informací, ani další ustanovení, z jejichž povahy vyplývá, že mají trvat i po zániku účinnosti Smlouvy.
- 7.2. Smlouvu lze dále ukončit písemnou dohodou Smluvních stran, jejíž součástí bude i vypořádání vzájemných závazků a pohledávek.
- 7.3. Každá ze smluvních stran může od Smlouvy odstoupit v případech stanovených Smlouvou nebo zákonem, zejména pak dle ust. § 1977, § 1978 a ust. § 2002 a násl. občanského zákoníku a za podmínek § 2004 a § 2005 občanského zákoníku. Účinky odstoupení od Smlouvy nastávají dnem doručení oznámení o odstoupení příslušné Smluvní straně.
- 7.4. Objednatel je dále oprávněn odstoupit od Smlouvy, jestliže bylo insolvenčním soudem vydáno rozhodnutí o způsobu řešení úpadku Dodavatele jakožto dlužníka v insolvenčním řízení; Dodavatel vstoupí do likvidace nebo dojde k jinému, byť jen faktickému podstatnému omezení rozsahu jeho činnosti, které by mohlo mít negativní dopad na jeho způsobilost plnit závazky podle této Smlouvy.
- 7.5. Objednatel má právo odstoupit od Smlouvy také tehdy, pokud Dodavatel přestane splňovat podmínky základní a profesní způsobilosti nebo technické kvalifikace stanovené v zadávacích podmínkách na realizaci veřejné zakázky, výsledkem které je Smlouva.
- 8. KONTROLY A AUDITY**
- 8.1. Dodavatel je povinen spolupůsobit jako osoba povinná při výkonu finanční kontroly ve smyslu § 2 písm. e) zákona č. 320/2001 Sb., o finanční kontrole ve veřejné správě a o změně některých zákonů (zákon o finanční kontrole), ve znění pozdějších předpisů, a poskytnout Objednateli i kontrolním orgánům při provádění finanční kontroly nezbytnou součinnost.
- 8.2. Dodavatel se zavazuje zajistit, že práva výše uvedených kontrolních institucí provádět audity, kontroly a ověření se budou stejnou měrou vztahovat, a to za stejných podmínek a podle stejných pravidel na jakéhokoliv poddodavatele či jakoukoli jinou stranu, která má prospěch z finančních prostředků poskytnutých v rámci Smlouvy.
- 9. OBECNÁ USTANOVENÍ**
- 9.1. Dodavatel je povinen postupovat s odbornou péčí, podle nejlepších znalostí a schopností, sledovat a chránit oprávněné zájmy Objednatele a postupovat v souladu s jeho pokyny nebo s pokyny jím pověřených osob. Dodavatel je povinen upozorňovat Objednatele v odůvodněných případech na případnou nevhodnost pokynů Objednatele.
- 9.2. Smluvní strany se výslovně dohodly, že Dodavatel odpovídá Objednateli za újmu majetkovou i za újmu nemajetkovou.
- 9.3. Dodavatel se zavazuje upozornit Objednatele na všechny okolnosti, které by mohly vést při plnění Smlouvy k omezení činnosti nebo ohrožení chodu Objednatele, zejména pak ve vztahu k jím používaným produktům, zařízením, programovému vybavení a prostředí.

- 9.4. Dodavatel je povinen upozornit Objednatele na potenciální rizika vzniku škod a včas a řádně dle svých možností provést taková opatření, která riziko vzniku škod zcela vyloučí nebo (pokud je nelze zcela vyloučit) v maximální možné míře sníží. Jde-li o zamezení vzniku škod nezapříčiněných Dodavatelem, má Dodavatel právo na úhradu nezbytných a účelně vynaložených nákladů odsouhlasených předem Objednatelem.
- 9.5. Dodavatel je povinen upozorňovat Objednatele včas na všechny hrozící vady či výpadky svého plnění, jakož i poskytovat Objednateli veškeré informace, které jsou pro plnění Smlouvy nezbytné a neprodleně oznámit písemnou formou Objednateli překážky, které mu brání v plnění předmětu Smlouvy a výkonu dalších činností souvisejících s plněním předmětu Smlouvy.
- 9.6. Objednatel i Dodavatel se dále zavazují sdělit či poskytnout bez zbytečného odkladu druhé smluvní straně veškeré nezbytné přístupy k věcným i technickým informacím, kterých je nezbytně zapotřebí k provedení řádného plnění ze strany Dodavatele.
- 9.7. Dodavatel je povinen po celou dobu plnění dle Smlouvy mít v platnosti veškerá oprávnění, licence a certifikáty ke všem činnostem dle Smlouvy.
- 9.8. Dodavatel při poskytování Plnění Smlouvy nebude mít přístup k reálným datům. Veškeré ladící a testovací práce musí být provedeny na testovacích datech, která Objednatel poskytne Dodavateli, nebo si je Dodavatel zajistí a odsouhlasí jejich validitu pro účely testování s Objednatelem.
- 9.9. Dodavatel není oprávněn připojovat jakákoli vlastní zařízení nebo zprostředkovávat jakýkoli logický přístup do ICT infrastruktury Objednatele, pracující s reálnými daty. V případě stavu, kdy Objednatel a Dodavatel společně odstraňují závadu v předmětu plnění nebo v datech, je možný přístup k reálným datům jen pod dohledem odpovědného pracovníka Objednatele a jen za účelem odstranění závady.
10. **ZÁVĚREČNÁ USTANOVENÍ**
- 10.1. Tato Smlouva nesmí být postoupena bez předchozího písemného souhlasu druhé Smluvní strany, nebo být součástí projektu přeměny dle Zákona č. 125/2008 Sb., o přeměnách obchodních společností a družstev, bez předchozího písemného souhlasu druhé Smluvní strany.
- 10.2. Smluvní strany nemají zájem, aby nad rámec výslovných ustanovení této Smlouvy byla jakákoliv práva a povinnosti dovozovány z dosavadních zvyklostí či budoucí praxe zavedené mezi stranami či zvyklostí zachovávaných obecně či v odvětví týkajícím se předmětu plnění dle těchto smluv, ledaže je stanoveno jinak. Vedle shora uvedeného si Smluvní strany potvrzují, že si nejsou vědomy žádných dosud mezi nimi zavedených obchodních zvyklostí či praxe.
- 10.3. Smluvní strany vylučují aplikaci ustanovení § 557 občanského zákoníku na tuto Smlouvu.
- 10.4. Práva Objednatele vyplývající z této Smlouvy či jejího porušení se promlčují ve lhůtě 10 let ode dne, kdy právo mohlo být uplatněno poprvé.
- 10.5. Dodavatel přebírá podle § 1765 občanského zákoníku riziko změny okolností, zejména v souvislosti s cenou za poskytnuté Plnění, požadavky na poskytované plnění a licenčními podmínkami výrobce.
- 10.6. Ukáže-li se některé z ustanovení Smlouvy zdánlivým (nicotným), posoudí se vliv této vady na ostatní ustanovení Smlouvy obdobně podle ust. § 576 občanského zákoníku.
- 10.7. Všechny spory vyplývající z právního vztahu založeného Smlouvou a v souvislosti s ní, budou řešeny podle obecně závazných právních předpisů České republiky a soudy České republiky.
- 10.8. Smluvní strany jsou oprávněně sjednat ve Smlouvě odlišnou úpravu, než stanoví tyto Všeobecné obchodní podmínky verze TP 01/18.
- 10.9. Tyto Všeobecné obchodní podmínky verze TP 01/18 jsou účinné od 1.2.2018.

Kvalifikovaná služba vytvářející důvěru – služba ověřování platnosti kvalifikovaných elektronických podpisů a pečeti

Kvalifikovaná služba vytvářející důvěru slouží k úplnému a správnému ověření platnosti elektronicky podepsaných dokumentů a dat na vstupu (např. z DMS nebo elektronické spisové služby). Kvalifikovaná služba zajišťuje ověření platnosti certifikátů a elektronických podpisů, pečeti a razítek. Kvalifikovaná služba ověřuje certifikáty pro podpisy, pečeti, razítka od všech kvalifikovaných poskytovatelů uvedených na EU Trusted Lists (EU TL – důvěryhodný seznam kvalifikovaných poskytovatelů služeb vytvářejících důvěru) a na jednotlivých Trusted Listech z něho odkazovaných. Tento seznam je pravidelně kontrolován a aktualizován, včetně prověření dostupnosti a komunikace s rozhraními jednotlivých kvalifikovaných poskytovatelů.

Kvalifikovaná služba umožňuje ověření podpisů, pečeti a razítek vytvořených dle specifikací stanovených Nařízením eIDAS a v Prováděcím rozhodnutí komise (EU) 2015/1506 a v souladu s požadavky zákona č. 297/2016 Sb., o službách vytvářejících důvěru pro elektronické transakce.

Validační služba zpracovává na svém vstupu celý dokument podepsaný dle norem definovaných ETSI, na něž je odkazováno z Nařízení Evropského parlamentu a Rady (EU) č. 910/2014 ze dne 23. července 2014 o elektronické identifikaci a službách vytvářejících důvěru pro elektronické transakce na vnitřním trhu a o zrušení směrnice 1999/93/ES prostřednictvím Prováděcího rozhodnutí komise (EU) 2015/1506 ze dne 8. září 2015, kterým se stanoví specifikace pro formáty zaručených elektronických podpisů a zaručených pečeti uznávaných subjekty veřejného sektoru podle čl. 27 odst. 5 a čl. 37 odst. 5 nařízení Evropského parlamentu a Rady (EU) č. 910/2014 o elektronické identifikaci a službách vytvářejících důvěru pro elektronické transakce na vnitřním trhu.

Služba ověřuje všechny formáty zaručených elektronických podpisů a rozlišuje legislativní typ vytvořeného podpisu – zda se jedná o kvalifikovaný elektronický podpis/pečeť/razítko, nebo zaručený elektronický podpis/pečeť založený na kvalifikovaném certifikátu pro elektronický podpis/pečeť. Zároveň je možné v případě neexistence důvěryhodného časového razítka u podpisu/pečeti zadat tento čas do ověřovacího procesu ručně (resp. jako parametr při volání služby).

Nabízené řešení bude poskytovat:

Dodávku kvalifikované služby vytvářející důvěru pro zajištění služby úplného a správného ověření platnosti elektronicky podepsaných dokumentů a dat na vstupu do elektronické spisové služby Policie ČR (dále jen ETŘ), přičemž za rok se bude jednat o cca 12 000 000 dokumentů, s dobou trvání poskytování služby na období od 15. 6. 2019 na 36 měsíců.

Požadujeme, aby:

- a) dokumenty zpracovávané požadovanou službou neopustily datovou síť Policie ČR,
- b) zajištění oběhu dokumentů (spisová služba <-> služba pro ověření podpisu) bylo realizováno šifrovanými webovými službami,
- c) bylo poskytnuto otevřené bezpečné rozhraní pro napojení interních systémů elektronické spisové služby,
- d) bylo zajištěno úplné a správné ověření platnosti elektronicky podepsaných dokumentů a dat na vstupu do elektronické spisové služby ETŘ s využitím pouze šifrovaných webových služeb,
- e) dodavatel napojil jím dodané řešení na centrální dohledový nástroj Policie ČR Zabbix a to tak, aby zajistil proaktivní monitoring klíčových součástí celého dodaného řešení,

- f) jako součást služby byla dodána i technická dokumentace s popisem řešení a topologií pro napojení systémů elektronické spisové služby ETR,
- g) bylo poskytnuto testovací prostředí pro plnohodnotné ověření funkčnosti poskytované služby před nasazením do produkce a dále bylo udržováno pro účely ověřování a testování případných změn a nebo nových verzí ve vlastní službě a nebo v ETR,
- h) byla poskytnuta dodatečná úprava daných služeb v závislosti na legislativních změnách.

Vzhledem k tomu, že IT prostředí Policie ČR je izolováno od sítě Internet, je nezbytné, aby byla požadovaná služba realizována prostřednictvím technologie dodavatele nainstalované/umístěné v lokální síti PČR (intranet). Požadované řešení musí být zajištěno redundantně pro zajištění vysoké dostupnosti služby.

Pro zajištění napojení na služby Dodavatele v síti Internet (prostředí Dodavatele) je možné umístit do sítě DMZ Policie ČR PROXY server, který bude zajišťovat komunikaci mezi poskytovatelem služby v Internetu a dodaným řešením. Požadované PROXY řešení musí být zajištěno redundantně pro zajištění vysoké dostupnosti služby.

Kvalifikovaná služba vytvářející důvěru – služba ověřování platnosti kvalifikovaných elektronických podpisů a pečeti

Ověřování bude probíhat přes webové služby. Popis webové služby / WSDL definuje Policie ČR. Popis WSDL je uveden níže. Případné změny WSDL, z důvodu implementace služby, je možné provést po domluvě s Policí ČR. Změnu Policie ČR implementuje a vydá nové WSDL.

V případě legislativní změny, která by ovlivnila způsob komunikace - poskytovatel na tuto změnu upozorní Policie ČR. Po následné domluvě policie změnu implementuje a vydá nové WSDL.

Ověření

Ověření je prováděno pomocí webové metody „Overeni“:

```
public Odpoved Overeni(Dotaz dotaz)
```

Dotaz

Při volání ověření se předá třída „Dotaz“ a metoda vrátí třídu „Odpoved“.

```
public class Dotaz
{
    public Dokument dokument { get; set; }
    public Dokument[] dokumenty_pridruzene { get; set; }
    public DateTime cas_vlozeni { get; set; }
}
public class Dokument
{
    public int id_dokumentu { get; set; }
    public string nazev { get; set; }
    public byte[] data { get; set; }
}
```

Dotaz obsahuje třídu dokument s identifikací dokumentu a binárními daty. Dále může obsahovat přidružené dokumenty. Tyto dokumenty, byli obdrženi současně s ověřovaným dokumentem, může mezi nimi být například externí podpis k danému dokumentu. Přidružené dokumenty se neověřují, ale mohou být použity při ověření.

V rámci názvu souboru je i koncovka typu souboru.

Dále je předána položka „cas_vlozeni“ což je okamžik vložení dokumentu do systémů elektronické spisové služby ETR. V tento okamžik dokument již prokazatelně existoval.

Odpověď

Třída obsahuje základní potřebné informace o výsledku ověření, jako je stav ověření, textová zpráva (převážně pro popis při chybném stavu ověření).

V položce „cas_rozhodny“ bude vložen datum a čas rozhodný pro ověření platnosti uznávaného elektronického podpisu nebo uznávané elektronické pečeti, a certifikátů, na nichž jsou založeny.

V položce „cas_overeny“ bude vložen datum a čas ověření platnosti uznávaného elektronického podpisu, uznávané elektronické pečeti, uznávané elektronické značky, kvalifikovaného elektronického časového razítka a certifikátů, na nichž jsou založeny.

Další dodatečné informace je možné zapouzdřit do XML a vložit do položky „data_XML“.

Třída vrátí doložky ve formátu HTML a PDF. Detailní popis doložek je uveden níže v dokumentu.

Bude-li dokument obsahovat podpisy, budou informace o podpisech vloženy do pole podpisů.

```
public class Odpoved
{
    public StavOvereni stav { get; set; }
    public DateTime cas_rozhodny { get; set; }
    public DateTime cas_overeni { get; set; }
    public string zprava_odpovedi { get; set; }
    public string data_XML { get; set; }
    public string dolozka_HTML { get; set; }
    public byte[] dolozka_PDF { get; set; }
    public Podpis[] podpisy { get; set; }
}
```

Stav ověření může nabývat níže uvedených hodnot. V případě, že dojde při ověření k chybě, rozlišují se zde dva stavy, zda je chyba trvalá (například: dokument je poškozen) nebo chyba, která je způsobena provozem a je potřeba dokument ověřit znovu (například: chyba vzniklá vypršením nějakého timeoutu).

```
public enum StavOvereni
{
    validni,
    nevalidni,
    nevime,
    overit_po_24_hodinach,
    chyba,
    chyba_overit_znovu
}
```

Níže je popsána třída pro podpis, která obsahuje stručné informace o podpisu. V položce „stav_poznamka“ bude vyjádření ke stavu, proč je daný podpis / pečeť nevalidní, nebo proč nevíme / nemůžeme určit stav.

Sériové číslo bude v hexadecimálním tvaru (například: 3916EB).

Položka „overeni“ obsahuje způsob, jakým byla platnost certifikátu ověřována.

V položce „cislo_zneplatneni“ bude vloženo číslo seznamu zneplatněných certifikátů, vůči kterému byla platnost certifikátu ověřována (CRL/OCSP).

```
public class Podpis
{
    public int poradi { get; set; }
    public DateTime cas_overeni { get; set; }
    public Stav stav { get; set; }
    public string stav_poznamka { get; set; }
    public string seriove_cislo { get; set; }
    public TypPodpisu typ { get; set; }
    public Subjekt predmet { get; set; }
    public Subjekt vystavitel { get; set; }
    public string pseudonym { get; set; }
    public DateTime platnost_od { get; set; }
    public DateTime platnost_do { get; set; }
    public bool revokovan { get; set; }
    public Overeni overeni { get; set; }
    public string cislo_zneplatneni { get; set; }
    public CasoveRazitko casova_razitka { get; set; }
}
```

Hodnota stavu podpisu nebo časového razítka může nabývat níže uvedeného výběru.

```
public enum Stav
{
    validni,
    nevalidni,
    nevime,
}
```

Ověření automaticky rozpozná typ podpisu / pečeti.

```
public enum TypPodpisu
{
    [Description("Kvalifikovaný podpis")]
    QES,
    [Description("Kvalifikovaná pečeť")]
    QESeal,
    [Description("Uznávaný podpis")]
    AdESqc,
    [Description("Uznávaná pečeť")]
    AdESealQc,
    [Description("Elektronický podpis")]
    AdES,
    [Description("Elektronická pečeť")]
    AdESeal,
    [Description("Neaplikovatelné")]
    NA,
}
public class Subjekt
{
    public string cn { get; set; } // jméno
    public string o { get; set; } // organizace
    public string c { get; set; } // země
}
```

Níže je popsána třída pro časové razítko, která obsahuje stručné informace. V položce „stav_poznamka“ bude vyjádření ke stavu, proč je dané časové razítko nevalidní, nebo proč nevíme / nemůžeme určit stav.

Sériové číslo bude v hexadecimálním tvaru (například: 3916EB).

```
public class CasoveRazitko
{
    public int poradí { get; set; }
    public Stav stav { get; set; }
    public string stav_poznamka { get; set; }
    public string seriove_cislo { get; set; }
    public DateTime cas { get; set; }
    public Subjekt predmet { get; set; }
    public Subjekt vystavitel { get; set; }
}
```

Doložky

HTML i PDF doložky jsou dále přidávány do souborů povinně převáděných do výstupního datového formátu a do souborů převáděných do analogové formy.

V doložkách budou pouze nezbytné informace z důvodu požadavku na úspornost převodní doložky, kdy nadbytek zbytných údajů neúčelně rozšiřuje rozsah položky a tím i převedeného dokumentu (přehlednost, účelnost, úspora, ekologie).

Doložka bude mimo jiné obsahovat body z vyhlášky o podrobnostech výkonu spisové služby 259/2012, §4 odst 7.:

- a) název nebo obchodní firma kvalifikovaného poskytovatele služeb vytvářejících důvěru nebo akreditovaného poskytovatele certifikačních služeb,
- b) údaj o době, na kterou byl certifikát vydán, popřípadě, pokud jsou známy, datum a čas jeho zneplatnění,
- c) identifikační číslo certifikátu,
- d) jméno, popřípadě jména, a příjmení, název nebo obchodní firma podepisující, označující nebo pečetící osoby, popřípadě pseudonym, byl-li použit,
- e) údaj o tom, zda se jedná o kvalifikovaný elektronický podpis nebo zaručený elektronický podpis založený na kvalifikovaném certifikátu pro elektronický podpis nebo kvalifikovanou elektronickou pečeť nebo zaručenou elektronickou pečeť založenou na kvalifikovaném certifikátu pro elektronickou pečeť,
- f) datum a čas rozhodné pro ověření platnosti uznávaného elektronického podpisu nebo uznávané elektronické pečeti, a certifikátů, na nichž jsou založeny,
- g) výsledek, datum a čas ověření platnosti uznávaného elektronického podpisu, uznávané elektronické pečeti, uznávané elektronické značky, kvalifikovaného elektronického časového razítka a certifikátů, na nichž jsou založeny, a
- h) číslo seznamu zneplatněných certifikátů, vůči kterému byla platnost certifikátu ověřována, nebo způsob, jakým byla platnost certifikátu ověřována, nebylo-li seznamu zneplatněných certifikátů k ověření platnosti certifikátu užito.

Identifikační číslo certifikátu požadujeme v hexadecimálním tvaru.

Stanovení formátu dat pro pseudonym je na ORP, pro záznam, popř. převodní doložku postačí, pokud v případě existence pseudonymu, bude tato skutečnost zvýrazněna.

Jako rozhodný okamžik ověření EP v případě nepřipojení kvalifikovaného časového razítka, požadujeme vzít čas evidence dokumentu do IS ETR (ověření k okamžiku poskytnutému IS ETR při předání dat k ověření, nikoliv k samotnému času ověření poskytovatelem). Rozhodný je okamžik prokazatelné existence podpisu, pečeti, které nemají časové razítko – prokazatelná existence je dána evidencí v IS ETR.

Popis WSDL

```
<?xml version="1.0" encoding="utf-8"?>
<wsdl:definitions xmlns:tm="http://microsoft.com/wsdl/mime/textMatching/"
xmlns:soapenc="http://schemas.xmlsoap.org/soap/encoding/"
xmlns:mime="http://schemas.xmlsoap.org/wsdl/mime/" xmlns:tns="http://tempuri.org/"
xmlns:soap="http://schemas.xmlsoap.org/wsdl/soap/" xmlns:s="http://www.w3.org/2001/XMLSchema"
xmlns:soap12="http://schemas.xmlsoap.org/wsdl/soap12/" xmlns:http="http://schemas.xmlsoap.org/wsdl/http/"
targetNamespace="http://tempuri.org/" xmlns:wsdl="http://schemas.xmlsoap.org/wsdl/">
  <wsdl:types>
    <s:schema elementFormDefault="qualified" targetNamespace="http://tempuri.org/">
      <s:element name="Overeni">
        <s:complexType>
          <s:sequence>
            <s:element minOccurs="0" maxOccurs="1" name="dotaz" type="tns:Dotaz" />
          </s:sequence>
        </s:complexType>
      </s:element>
      <s:complexType name="Dotaz">
        <s:sequence>
          <s:element minOccurs="0" maxOccurs="1" name="dokument" type="tns:Dokument" />
          <s:element minOccurs="0" maxOccurs="1" name="dokumenty_pridruzene" type="tns:ArrayOfDokument" />
          <s:element minOccurs="1" maxOccurs="1" name="cas_vlozeni" type="s:dateTime" />
        </s:sequence>
      </s:complexType>
      <s:complexType name="Dokument">
        <s:sequence>
          <s:element minOccurs="1" maxOccurs="1" name="id_dokumentu" type="s:int" />
          <s:element minOccurs="0" maxOccurs="1" name="nazev" type="s:string" />
          <s:element minOccurs="0" maxOccurs="1" name="data" type="s:base64Binary" />
        </s:sequence>
      </s:complexType>
      <s:complexType name="ArrayOfDokument">
        <s:sequence>
          <s:element minOccurs="0" maxOccurs="unbounded" name="Dokument" nillable="true"
type="tns:Dokument" />
        </s:sequence>
      </s:complexType>
      <s:element name="OvereniResponse">
        <s:complexType>
          <s:sequence>
            <s:element minOccurs="0" maxOccurs="1" name="OvereniResult" type="tns:Odpoved" />
          </s:sequence>
        </s:complexType>
      </s:element>
      <s:complexType name="Odpoved">
        <s:sequence>
          <s:element minOccurs="1" maxOccurs="1" name="stav" type="tns:StavOvereni" />
          <s:element minOccurs="1" maxOccurs="1" name="cas_rozhodny" type="s:dateTime" />
          <s:element minOccurs="1" maxOccurs="1" name="cas_overeni" type="s:dateTime" />
          <s:element minOccurs="0" maxOccurs="1" name="zprava_odpovedi" type="s:string" />
          <s:element minOccurs="0" maxOccurs="1" name="data_XML" type="s:string" />
          <s:element minOccurs="0" maxOccurs="1" name="dolozka_HTML" type="s:string" />
          <s:element minOccurs="0" maxOccurs="1" name="dolozka_PDF" type="s:base64Binary" />
          <s:element minOccurs="0" maxOccurs="1" name="podpsy" type="tns:ArrayOfPodpis" />
        </s:sequence>
      </s:complexType>
      <s:simpleType name="StavOvereni">
```


Příloha č. 2 smlouvy - Specifikace předmětu plnění

```

<s:restriction base="s:string">
  <s:enumeration value="validni" />
  <s:enumeration value="nevalidni" />
  <s:enumeration value="nevime" />
  <s:enumeration value="overit_po_24_hodinach" />
  <s:enumeration value="chyba" />
  <s:enumeration value="chyba_overit_znovu" />
</s:restriction>
</s:simpleType>
<s:complexType name="ArrayOfPodpis">
  <s:sequence>
    <s:element minOccurs="0" maxOccurs="unbounded" name="Podpis" nillable="true" type="tns:Podpis" />
  </s:sequence>
</s:complexType>
<s:complexType name="Podpis">
  <s:sequence>
    <s:element minOccurs="1" maxOccurs="1" name="poradi" type="s:int" />
    <s:element minOccurs="1" maxOccurs="1" name="cas_overeni" type="s:dateTime" />
    <s:element minOccurs="1" maxOccurs="1" name="stav" type="tns:Stav" />
    <s:element minOccurs="0" maxOccurs="1" name="stav_poznamka" type="s:string" />
    <s:element minOccurs="0" maxOccurs="1" name="seriove_cislo" type="s:string" />
    <s:element minOccurs="1" maxOccurs="1" name="typ" type="tns:TypPodpisu" />
    <s:element minOccurs="0" maxOccurs="1" name="predmet" type="tns:Subjekt" />
    <s:element minOccurs="0" maxOccurs="1" name="vystavitel" type="tns:Subjekt" />
    <s:element minOccurs="0" maxOccurs="1" name="pseudonym" type="s:string" />
    <s:element minOccurs="1" maxOccurs="1" name="platnost_od" type="s:dateTime" />
    <s:element minOccurs="1" maxOccurs="1" name="platnost_do" type="s:dateTime" />
    <s:element minOccurs="1" maxOccurs="1" name="revokovan" type="s:boolean" />
    <s:element minOccurs="1" maxOccurs="1" name="overeni" type="tns:Overeni" />
    <s:element minOccurs="0" maxOccurs="1" name="cislo_zneplatneni" type="s:string" />
    <s:element minOccurs="0" maxOccurs="1" name="casova_razitka" type="tns:CasoveRazitko" />
  </s:sequence>
</s:complexType>
<s:simpleType name="Stav">
  <s:restriction base="s:string">
    <s:enumeration value="validni" />
    <s:enumeration value="nevalidni" />
    <s:enumeration value="nevime" />
  </s:restriction>
</s:simpleType>
<s:simpleType name="TypPodpisu">
  <s:restriction base="s:string">
    <s:enumeration value="QES" />
    <s:enumeration value="QESeal" />
    <s:enumeration value="AdESqc" />
    <s:enumeration value="AdESealQc" />
    <s:enumeration value="AdES" />
    <s:enumeration value="AdESeal" />
    <s:enumeration value="NA" />
  </s:restriction>
</s:simpleType>
<s:complexType name="Subjekt">
  <s:sequence>
    <s:element minOccurs="0" maxOccurs="1" name="cn" type="s:string" />
    <s:element minOccurs="0" maxOccurs="1" name="o" type="s:string" />
    <s:element minOccurs="0" maxOccurs="1" name="c" type="s:string" />
  </s:sequence>
</s:complexType>
<s:simpleType name="Overeni">
  <s:restriction base="s:string">
    <s:enumeration value="OCSP" />
    <s:enumeration value="CRL" />
  </s:restriction>
</s:simpleType>
<s:complexType name="CasoveRazitko">
  <s:sequence>
    <s:element minOccurs="1" maxOccurs="1" name="poradi" type="s:int" />

```

Příloha č. 2 smlouvy - Specifikace předmětu plnění

```
<s:element minOccurs="1" maxOccurs="1" name="stav" type="tns:Stav" />
<s:element minOccurs="0" maxOccurs="1" name="stav_poznamka" type="s:string" />
<s:element minOccurs="0" maxOccurs="1" name="seriove_cislo" type="s:string" />
<s:element minOccurs="1" maxOccurs="1" name="cas" type="s:dateTime" />
<s:element minOccurs="0" maxOccurs="1" name="predmet" type="tns:Subjekt" />
<s:element minOccurs="0" maxOccurs="1" name="vystavitel" type="tns:Subjekt" />
</s:sequence>
</s:complexType>
</s:schema>
</wsdl:types>
<wsdl:message name="OvereniSoapIn">
  <wsdl:part name="parameters" element="tns:Overeni" />
</wsdl:message>
<wsdl:message name="OvereniSoapOut">
  <wsdl:part name="parameters" element="tns:OvereniResponse" />
</wsdl:message>
<wsdl:portType name="over_podpisSoap">
  <wsdl:operation name="Overeni">
    <wsdl:input message="tns:OvereniSoapIn" />
    <wsdl:output message="tns:OvereniSoapOut" />
  </wsdl:operation>
</wsdl:portType>
<wsdl:binding name="over_podpisSoap" type="tns:over_podpisSoap">
  <soap:binding transport="http://schemas.xmlsoap.org/soap/http" />
  <wsdl:operation name="Overeni">
    <soap:operation soapAction="http://tempuri.org/Overeni" style="document" />
    <wsdl:input>
      <soap:body use="literal" />
    </wsdl:input>
    <wsdl:output>
      <soap:body use="literal" />
    </wsdl:output>
  </wsdl:operation>
</wsdl:binding>
<wsdl:binding name="over_podpisSoap12" type="tns:over_podpisSoap">
  <soap12:binding transport="http://schemas.xmlsoap.org/soap/http" />
  <wsdl:operation name="Overeni">
    <soap12:operation soapAction="http://tempuri.org/Overeni" style="document" />
    <wsdl:input>
      <soap12:body use="literal" />
    </wsdl:input>
    <wsdl:output>
      <soap12:body use="literal" />
    </wsdl:output>
  </wsdl:operation>
</wsdl:binding>
<wsdl:service name="over_podpis">
  <wsdl:port name="over_podpisSoap" binding="tns:over_podpisSoap">
    <soap:address location="http://localhost:1193/over_podpis.asmx" />
  </wsdl:port>
  <wsdl:port name="over_podpisSoap12" binding="tns:over_podpisSoap12">
    <soap12:address location="http://localhost:1193/over_podpis.asmx" />
  </wsdl:port>
</wsdl:service>
</wsdl:definitions>
```

Harmonogram dílčích plateb:

	Rok 2021		Rok 2022		Rok 2023		Rok 2024	
	Cena bez DPH v Kč	Cena s DPH v Kč	Cena bez DPH v Kč	Cena s DPH v Kč	Cena bez DPH v Kč	Cena s DPH v Kč	Cena bez DPH v Kč	Cena s DPH v Kč
I. Čtvrtletí (1.1.-31.3.)	0	0	123000	148830	123000	148830	123000	148830
II. Čtvrtletí (1.4.-30.6.)	41000	49610	123000	148830	123000	148830	82000	99220
III. Čtvrtletí (1.7 -30.9.)	123000	148830	123000	148830	123000	148830	0	0
IV. Čtvrtletí (1.10. - 31.12)	123000	148830	123000	148830	123000	148830	0	0

Součástí první platby bude i cena za znovuoobnovení podpory od 15. 6. 2021 do účinnosti smlouvy.