

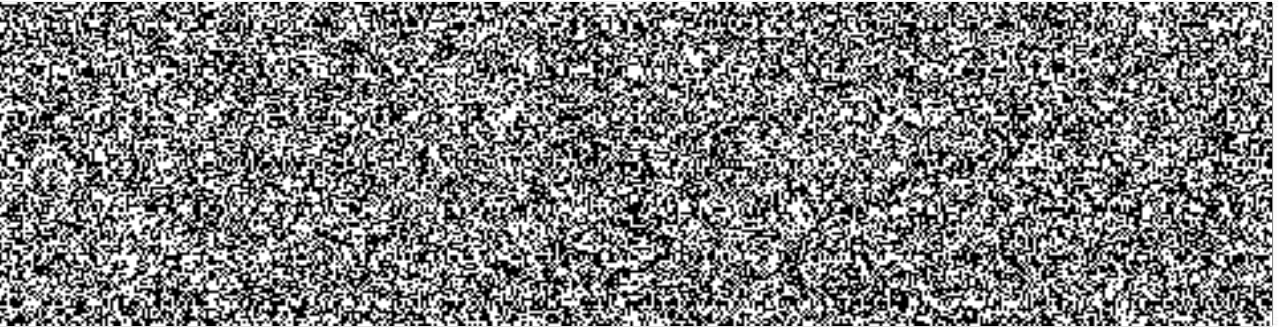
KUPNÍ SMLOUVA

č. j. KRPB-78914-18/ČJ-2021-0600VZ

**Čl. I.
Smluvní strany:**

Kupující:

Česká republika – Krajské ředitelství policie Jihomoravského kraje
se sídlem: Kounicova 24, 611 32 Brno

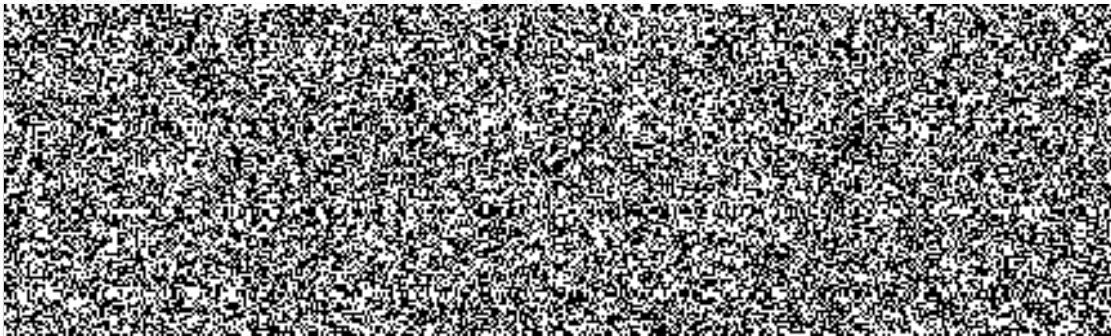


(dále jen „kupující“) na straně jedné

Prodávající:

Prodávající:

obchodní firma: **S&T CZ s.r.o.**
se sídlem: Na Strži 1702/65, 140 00 Praha 4



(dále jen „prodávající“) na straně druhé

uzavírají ve smyslu ustanovení § 2079 a násl. zákona č. 89/2012 Sb., občanského zákoníku,
v platném znění, tuto

kupní smlouvu:

Čl. II.

Předmět smlouvy

1. Předmětem plnění je nákup 550 ks IP telefonů (500 ks základních IP telefonů a 50 ks manažerských IP telefonů) s roční podporou výrobce dle požadované technické specifikace uvedené v Příloze č. 2 této smlouvy, a to včetně dopravy do místa plnění (dále jen „zboží“).
2. **Podrobná technická specifikace je uvedena v Příloze č. 2 této smlouvy.**
3. **Požadavky na bezpečnost koncových zařízení:**



4. **Požadavky na koncová zařízení obecně:**

- Podpora protokolů CDP/LLDP, které dynamicky umožní přiřazovat VLAN ID a vyjednávat potřebné nároky na PoE (Power over Ethernet).
- Zařízení budou řízena centrálně – konfigurace telefonu probíhá přímo z administračního portálu ústředny (v současnosti používaná Cisco Unified Communications Manager v12.5).
- Existence více metod, jak spárovat přístroj s ústřednou a uživatelem:
 - Zařízení je možné předem nakonfigurovat v rámci ústředny a uživatel jej po vybalení z krabice zapojením do sítě zprovozní.
 - Zařízení je možné v rámci sítě LAN/WAN přenášet, případně v rámci systému přenášet svou uživatelskou identitu a přihlásit se na jakémkoliv jiném IP telefonu.
- Zařízení bude možné předem nakonfigurovat v rámci ústředny a uživatel jej po vybalení z krabice zapojením do sítě zprovozní.
- Zařízení bude možné v rámci sítě LAN/WAN přenášet, případně v rámci systému přenášet svou uživatelskou identitu a přihlásit se na jakémkoliv jiném IP telefonu.
- Zařízení musí umožňovat vzdáleně ovládané uživatelem pomocí SW aplikace.

5. **Požadavky na bezpečnost via 802.1x:**



6. Dodávka bude realizována při splnění všeobecných dodacích podmínek ve smyslu ustanovení § 2079 a násl. zákona č. 89/2012 Sb., občanský zákoník (dále jen „Občanský zákoník“).


Čl. III

Kupní cena

1. Kupní cena je sjednána dohodou smluvních stran podle § 2 zák. č. 526/1990 Sb., o cenách, v platném znění, a dle cenové nabídky prodávajícího ze dne 2.6.2021 – viz Příloha č. 1 této smlouvy.
2. Celková kupní cena činí **bez DPH 1.864.750,-- Kč**
vč. DPH 2.256.347,50 Kč
slovy: dvamilionydvěstěpadesátšesttisíctřistačtyřicetsedmkorunčeskýchpadesáthaléřů.
DPH činí 21 %.
3. Jednotkové ceny je považovány za ceny nejvýše přípustné a nepřekročitelné s výjimkou změny zákonné sazby DPH.
4. Cena zahrnuje dopravu do místa plnění, poplatky za autorská práva, celní poplatky, ekologickou likvidaci a další náklady související s dodávkou předmětu plnění.
5. Celková kupní cena je nejvýše přípustná.

Čl. IV.

Dodací podmínky, místo plnění, doba plnění

1. Za datum splnění dodávky se považuje den podpisu dodacího listu pověřeným pracovníkem kupujícího.
2. Prodávající je povinen dodat zboží řádně, v obvyklé kvalitě, jakosti, druhu a množství dle této smlouvy a při dodržení obchodních podmínek sjednaných v této smlouvě.
3. **Zboží bude nové a nepoužité a určené pro trh v ČR.**
4. Místo plnění: Krajské ředitelství policie Jihomoravského kraje, Kounicova 24, 611 32 Brno.

5. Doba plnění: nejpozději **do 90 dnů** od nabytí účinnosti smlouvy.

Čl. V.

Platební podmínky

1. Kupující zaplatí do 21 dnů po obdržení daňového dokladu od prodávajícího kupní cenu za zboží odebrané na základě této smlouvy, a to převodem na účet prodávajícího.

Čl. VI.

Fakturace

1. Daňový doklad bude předán současně se zbožím nebo zaslán na adresu kupujícího nejpozději do 5 dnů od dodání zboží. Na daňovém dokladu musí být uvedeno číslo jednací kupní smlouvy, ke které se dodávka vztahuje.
2. **Přílohou daňového dokladu bude dodací list s uvedenými výrobními čísly.**
3. Daňový doklad musí obsahovat především tyto údaje:
 - a. Číslo daňového dokladu a kupní smlouvy.
 - b. Název a sídlo prodávajícího a kupujícího.
 - c. Den vystavení a splatnosti daňového dokladu.
 - d. Přesný název předmětu smlouvy a jeho množství
 - e. Strukturu platby.
 - f. Datum dodání zboží.
 - g. Číslo účtu, na který má být placeno.
4. **Prodávající je povinen daňový doklad zaslat na níže uvedenou adresu kupujícího:**

Krajské ředitelství policie Jihomoravského kraje

Kounicova 24

611 32 Brno

nebo do datové schránky KŘP Jmk: [REDACTED] popřípadě elektronicky ve formátu PDF na e-mail kupujícího [REDACTED] z e-mailu prodávajícího [REDACTED]

5. Elektronické faktury příp. vystavené zhotovitelem ve strukturovaném datovém formátu (ISDOC/ISDOCX, CII, UBL) dle evropského standardu lze zasílat pouze na e-mailovou adresu centrální podatelny zadavatele: [REDACTED]
6. Kupující je oprávněn před datem splatnosti vrátit daňový doklad, který neobsahuje požadované náležitosti s tím, že doba splatnosti nového (opraveného) daňového dokladu začíná znovu běžet ode dne jeho doručení kupujícímu.
7. Jestliže je prodávající dle zveřejnění správcem daně v registru plátců ke dni uskutečnění zdanitelného plnění nespolehlivým plátcem DPH, je kupující oprávněn provést zajišťovací úhradu DPH na účet příslušného finančního úřadu a uhradit prodávajícímu pouze základ daně, tento postup je považován za splnění závazku kupujícího.

ČI. VII.

Vadné plnění / záruční podmínky (SLA)

1. Na dodávané zařízení bude poskytována 1-letá servisní podpora výrobce splňující tyto požadavky:
 - Zajištění dostupnosti nových verzí SW
 - Zajištění přístupu k dokumentaci výrobce zařízení a znalostní databázi, kterou výrobce v rámci své podpory poskytuje.
 - Zajištění odborné pomoci při řešení konfiguračních a provozních problémů nebo závad HW a SW s využitím technického asistenčního centra výrobce.
 - Zajištění odeslání vadného dílu nebo zařízení výrobcem nejpozději do konce pracovní doby pracovního dne bezprostředně následujícího po pracovním dnu, ve kterém byla závada ohlášena (NBD) včetně dopravy a dalších logistických služeb.
2. Kupující je povinen reklamovat vady bezodkladně po jejich zjištění, výrobce zašle náhradní díl nebo zařízení nejpozději do konce pracovní doby pracovního dne bezprostředně následujícího po pracovním dnu, ve kterém byla závada ohlášena (8x5xNBD) včetně dopravy a dalších logistických služeb.

ČI. VIII.

Sankce

1. Smluvní strany si ujednaly tyto sankce za nesplnění povinností:
 - a. V případě prodlení s dodáním zboží řádně a včas zaplatí prodávající smluvní pokutu ve výši 0,1% z ceny nedodaného zboží vč. DPH, a to za každý i započatý den prodlení.
 - b. V případě neuhrazení daňového dokladu (faktury) kupujícím v termínu uvedeném ve smlouvě má prodávající právo na zákonný úrok z prodlení z dlužné částky, a to za každý i započatý den prodlení.

- c. V případě prodlení prodávajícího s odstraněním vad v souladu s touto smlouvou, zaplatí prodávající kupujícímu smluvní pokutu ve výši 400,- Kč, a to za každý i započatý den prodlení.
- d. Zaplacením smluvní pokuty není dotčen nárok kupujícího na náhradu škody v částce převyšující zaplacenou smluvní pokutu.
- e. Smluvní pokuta a úrok z prodlení jsou platné do 30 dnů od data doručení písemné výzvy k jejich zaplacení oprávněnou osobou.

Čl. IX.

Odpovědnost za škody

1. Prodávající odpovídá za škodu způsobenou vadným plněním ze smlouvy v rozsahu stanoveném českým právním řádem.
2. Prodávající odpovídá vůči kupujícímu za plnění svých smluvních závazků pouze a výlučně v rozsahu uvedeném ve smlouvě.

Čl. X.

Odstoupení od smlouvy a sankce

1. Prodávající a kupující jsou oprávněni odstoupit od smlouvy při podstatném porušení smlouvy, a pokud tento úmysl oznámí oprávněná strana druhé straně do 10 dnů od podstatného porušení povinností.
2. Podstatným porušením smlouvy se rozumí, jestliže strana porušující smlouvu věděla nebo mohla vědět, že druhá strana při takovém porušení nebude mít zájem na takovém plnění smlouvy.
3. Za podstatné porušení smlouvy se považuje:
 - a. prodlení prodávajícího s dodáním zboží delší než 10 dnů a kupující se přitom na tomto prodlení nijak nepodílel. Za prodlení prodávajícího s dodáním zboží se považuje opakované nedodání zboží ve stanoveném termínu,
 - b. kupující nesplní své finanční závazky vůči prodávajícímu a nebude schopen poskytnout takové záruky, že je splní v náhradní lhůtě,
 - c. prodávající může také odstoupit od smlouvy, jestliže kupující neposkytne nutné protiplnění a tím způsobí neschopnost provést určitý úkon. Odstoupení je však přípustné tehdy, když prodávající dohodl s kupujícím písemně novou přiměřenou lhůtu ke splnění závazku a ta uplynula,
 - d. nesplnění kvantitativních a kvalitativních požadavků kupujícího,
 - e. prodávající se stane nespolehlivým plátcem DPH dle zákona č. 235/2004 Sb., o dani z přidané hodnoty, ve znění pozdějších předpisů.

Čl. XI.

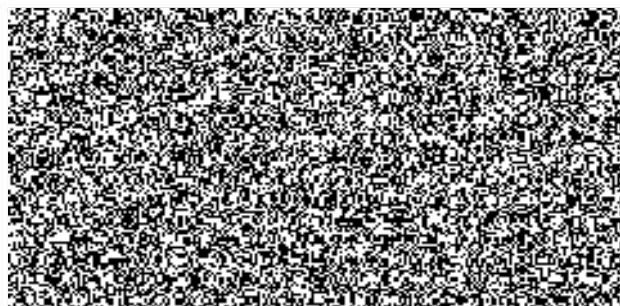
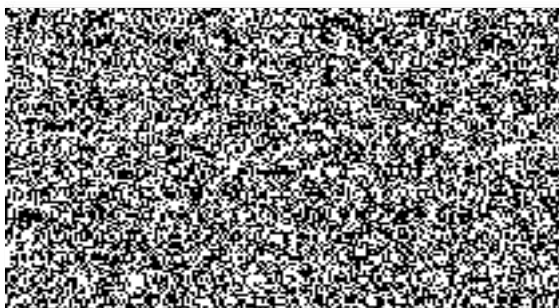
Závěrečná ustanovení

1. Tato smlouva nabývá platnosti dnem jejího podpisu oběma smluvními stranami a účinnosti dnem uveřejnění v registru smluv.
2. K zániku smlouvy může dojít:
 - a. dohodou smluvních stran,
 - b. odstoupením jednou ze smluvních stran.

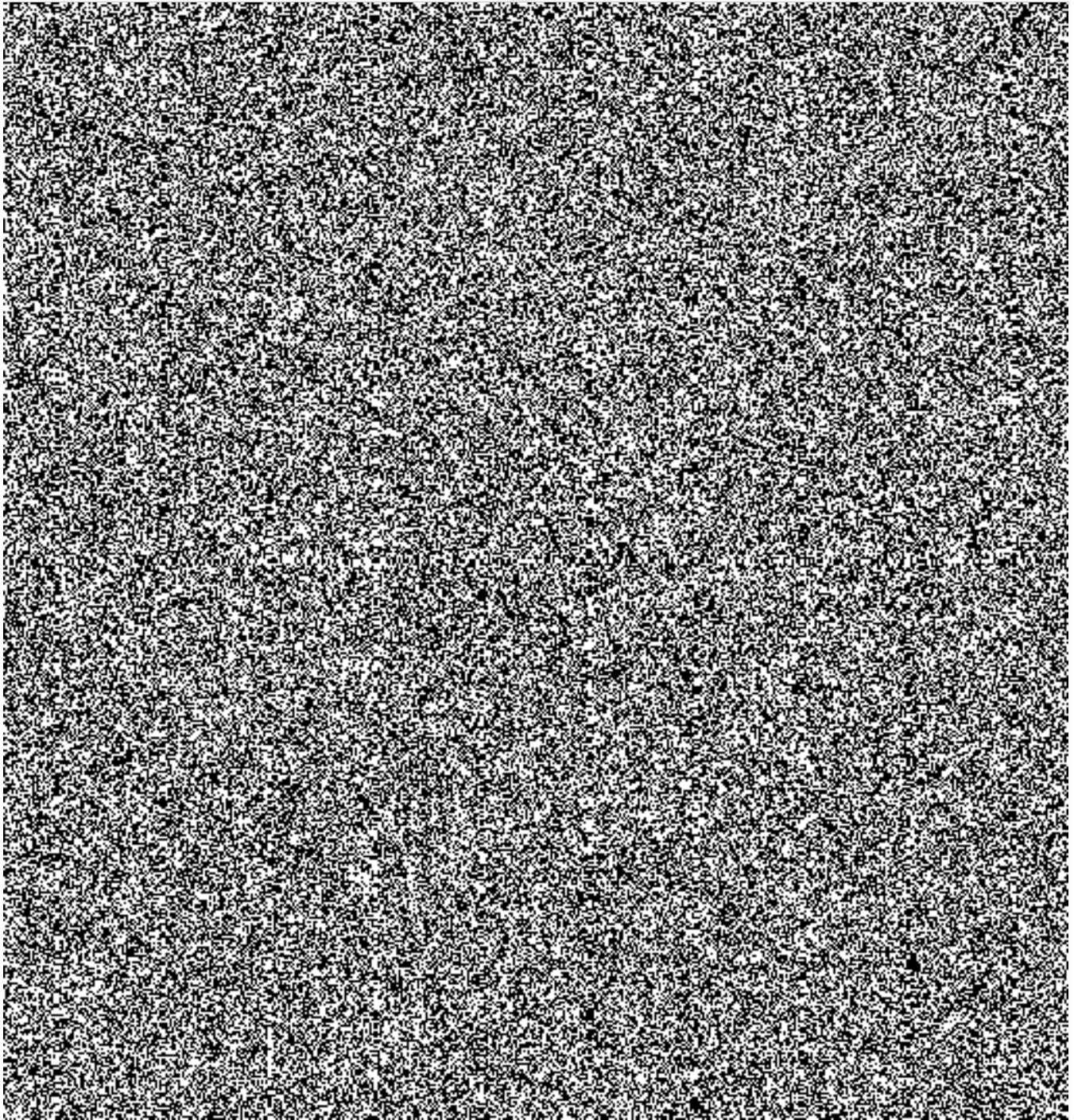
3. Tato smlouva je vyhotovena ve dvou stejnopisech, z nichž jeden stejnopis obdrží kupující a jeden stejnopis prodávající.
4. Tuto smlouvu je možno měnit pouze formou písemných dodatků oboustranně potvrzených smluvními stranami.
5. Každá ze smluvních stran prohlašuje, že tuto smlouvu uzavírá svobodně a vážně, že považuje obsah smlouvy za určitý a srozumitelný a že jsou ji známy veškeré skutečnosti, jež jsou pro uzavření smlouvy rozhodující.
6. Pokud není v této smlouvě stanoveno jinak, řídí se právní vztahy z ní vyplývající právním řádem České republiky, zejména Občanským zákoníkem.
7. Strany vyslovují souhlas se zveřejněním (případně jiným zpřístupněním) této smlouvy, jakož i dalších skutečností souvisejících se smluvním vztahem založeným touto smlouvou, a to jak v režimu zák. č. 106/1999 Sb., o svobodném přístupu k informacím, tak případně podle jiných předpisů.
8. Tato smlouva podléhá uveřejnění dle zák. č. 340/2015 Sb., o zvláštních podmínkách účinnosti některých smluv, uveřejňování těchto smluv a o registru smluv (zákon o registru smluv). K uveřejnění v registru smluv zašle smlouvu kupující. Strany prohlašují, že smlouva neobsahuje žádné skutečnosti, které by nebylo možno poskytnout jako informace podle zák. č. 106/1999 Sb., případně jiných předpisů, zejména důvěrné údaje, utajované informace nebo obchodní tajemství, a v důsledku toho by se neuveřejňovaly podle zákona o registru smluv.
9. Tato kupní smlouva obsahuje 6 (slovy: šest) stran textu a 3 přílohy o 7 (slovy: sedmi) stranách textu.

V Brně dne 15. 06. 2021

V Praze dne 24. 6. 2021



POLICIE ČESKÉ REPUBLIKY
KRAJSKÉ ŘEDITELSTVÍ POLICIE
JIHOMORAVSKÉHO KRAJE
611 32 BRNO, KOUNICOVA 24



B. Nabídková cena (nejvýše přípustná):

