



Smlouva o podmínkách napojení, o spolupráci a součinnosti při realizaci plynárenského zařízení a o budoucí smlouvě kupní

uzavřená podle § 1746 odst. 2 a § 1785 a násl. zákona č. 89/2012 Sb.,
občanský zákoník, v platném znění

číslo smlouvy: 9421000883/2021/4000236807

ŘSD: 07PT-001473

Investor:	Ředitelství silnic a dálnic ČR
Sídlo:	Na Pankráci 546/56, 140 00 Praha - Nusle
Zastoupený:	██████████, ředitelem Správy Karlovy Vary
IČO:	65993390
DIČ:	CZ65993390
Bankovní spojení:	██████████
Číslo účtu:	██████████
ID datové schránky:	zjq4rhz

(dále jen „investor“ nebo „budoucí prodávající“ nebo „strana povinná“)

a

Kupující:	GasNet, s.r.o.
Sídlo:	Klíšská 940/96, Klíše, 400 01 Ústí nad Labem
Zapsaný v obchodním rejstříku, vedeném Krajským soudem v Ústí nad Labem, pod sp. zn. C 23083	
IČO:	27295567
DIČ:	CZ27295567
Bankovní spojení:	██████████
Číslo účtu:	██████████
ID datové schránky:	rdxzhzt

Zastoupený na základě plné moci:

Název:	GasNet Služby, s.r.o.
Sídlo:	Plynárenská 499/1, Zábrdovice, 602 00 Brno
Zapsaná v obchodním rejstříku, vedeném Krajským soudem v Brně, pod sp. zn. C 57165	
IČO:	27935311
DIČ:	CZ27935311
Za niž jsou zmocněni jednat:	██████████, ředitel operativní správy sítí na základě plné moci
	a
	██████████ vedoucí přípojování PZ-Čechy na základě plné moci

(dále jen „budoucí kupující“ nebo „PDS“ (Provozovatel distribuční soustavy))

Použité zkratky a pojmy a jejich význam pro účely této smlouvy:

- NTL – nízkotlaký
 PDS – provozovatel distribuční soustavy
 PKO – zařízení protikorozní katodové ochrany
 Plynovod – VTL, STL a NTL plynovody
 PP – VTL, STL a NTL plynovodní přípojky
 PZ – plynárenské zařízení, tj. plynovod, PP, PKO a/nebo RS
 RS – regulační stanice plynu; RS tvoří zejména plynovodní vedení od hlavního uzávěru plynu na vstupu a výstupu (od hrany vstupní/výstupní armatury hlavního uzávěru plynu), technologie regulace tlaku plynu (např. kotel, regulační přístroje, odorizační zařízení, měření, předeřev, telemetrie, filtry, bezpečnostní rychlouzávěry), přičemž součástí RS je budova a příslušenstvím oplocení, zpevněné plochy, osvětlení.
 STL – středotlaký
 StZ – zákon č. 183/2006 Sb., stavební zákon, ve znění pozdějších předpisů
 VB – věcné břemeno ve smyslu služebnosti podle zákona č. 89/2012 Sb., občanský zákoník, ve znění pozdějších předpisů, v souladu se zákonem č. 458/2000 Sb., energetický zákon ve znění pozdějších předpisů
 VTL – vysokotlaký

Pokud není v této smlouvě uvedeno jinak, má použitý pojem stejný význam, jaký mu přisuzují závazné právní předpisy, technické normy či technická pravidla v plynárenství.

I. Předmět smlouvy

1. Touto smlouvou se smluvní strany zavazují uzavřít řádnou kupní smlouvu, na jejímž základě bude převedeno na PDS vlastnické právo k níže určenému PZ, včetně všech jeho součástí, příslušenství a veškeré související dokumentace.

Rozsah PZ

PZ (název stavby): STL plynovod a přípojky, Lubenec, 2 x MO

Číslo stavby: 8800095626

Tlaková úroveň	Dimenze DN, Ø	Délka L [m]	Ks	Katastrální území	Obec / Ulice
STL plynovod	63	624		Libyně	Lubenec
Přípojky	32	15	2	Libyně	Lubenec

Předpokládaný termín:

- a) zahájení realizace PZ r. 2021,
 b) ukončení realizace PZ r. 2022.

2. Touto smlouvou se dále vymezuje rozsah spolupráce, vzájemných práv a povinností smluvních stran v období přípravy a realizace stavby PZ a jeho předání do vlastnictví PDS, za účelem zajištění jeho budoucího provozování ve smyslu zákona č. 458/2000 Sb., energetického zákona, ve znění pozdějších předpisů, zejména z hlediska bezpečnosti, spolehlivosti a hospodárného provozu.

3. Touto smlouvou dává PDS souhlas investorovi s rozšířením distribuční soustavy a zároveň potvrzuje kapacitu pro připojení odběrných míst budoucích zákazníků v celkové výši 39 m³/hod.
4. Smlouva je zároveň souhlasným stanoviskem PDS k připojení PZ k distribuční soustavě PDS (ID 289694717) pro účely územního a stavebního řízení. Tato smlouva **nenahrazuje** vyjádření PDS jako vlastníka a provozovatele technické infrastruktury k projektové dokumentaci.
5. Tato smlouva v plném rozsahu ruší a nahrazuje Smlouvu o podmínkách napojení, o spolupráci a součinnosti při realizaci plynárenského zařízení a o smlouvě budoucí kupní č. 9420003087/2020/4000233490, TPR/20/674, uzavřenou mezi PDS a investorem dne 02.12.2020.

II. Podmínky připojení, závazky k přípravě a realizaci PZ

1. PDS a investor se dohodli, že ustanovení ČSN a technických pravidel (TPG), platných pro budovaná PZ, budou považovat za závazná ve smyslu zákona č. 22/1997 Sb., o technických požadavcích na výrobky, ve znění pozdějších předpisů.
2. PDS a investor se dohodli, že podle této smlouvy jsou pro investora a zhotovitele PZ závaznými i vnitřní dokumenty PDS, které se vztahují k realizaci PZ a které jsou zveřejněny na adrese: <http://www.gasnet.cz/cs/technicke-dokumenty/>.
3. Investor včas před zahájením řízení, jehož výsledkem bude vystavení příslušného dokladu dle StZ, opravňujícího k realizaci PZ, projedná s PDS, zastoupeným na základě plné moci společností GasNet Služby, s.r.o., se sídlem v Brně, IČ: 27935311 (dále jen „zmocněnec PDS“), předepsanou projektovou dokumentaci záměru. Stanovisko zmocněnce PDS bude investorem respektováno, včetně druhu použitého materiálu. Kompletní projektová dokumentace bude předána ve dvou vyhotoveních příslušnému zmocněnci PDS.
4. Součástí majetkoprávní části projektové dokumentace PZ bude seznam pozemků dotčených PZ a příslušným rozsahem VB a uzavřené smlouvy o budoucí smlouvě o zřízení VB ke všem pozemkům dotčeným PZ a požadovaným rozsahem VB mezi vlastníkem pozemku, jako budoucím povinným, a PDS, jako budoucím oprávněným, které se zavazuje zajistit investor.

Náklady na uzavření smluv o smlouvě budoucí o zřízení věcného břemene k pozemkům, dotčeným stavbou PZ, a náklady s tím související, zejména náklady na vyhotovení geometrického plánu, znaleckých posudků pro stanovení výše úplaty za zřízení věcného břemene a úplatu za zřízení věcného břemene a náklady spojené s vkladovým řízením, se zavazuje zaplatit investor.

Pokud některé z těchto nákladů vynaloží PDS, je investor povinen mu veškeré účelně vynaložené náklady nahradit. PDS je oprávněn tyto náklady započíst na kupní cenu PZ.

PDS zajistí uzavření smluv o zřízení VB, úhradu úplat za zřízení VB a zápis VB do katastru nemovitostí.

Kontakt pro uzavírání smluvních dokumentů v záležitostech zřízení VB včetně stanovení rozsahu VB, pro konzultaci při zpracování geometrických plánů a znaleckých posudků: viz Kontaktní systém na adrese <http://www.gasnet.cz/cs/kontaktni-system/> pod bodem „Smluvní vztahy – věcná břemena (plynovody, přípojky, přeložky v investicích třetích stran)“.

5. Investor se zavazuje zadat zhotovení PZ pouze osobě certifikované pro činnosti na PZ v souladu s TPG 923 01. V případě nesplnění této podmínky ze strany investora, má PDS právo PZ nepřipojit

k distribuční soustavě. Dále se investor zavazuje, že se zhotovitelem PZ sjedná smluvně záruku za jakost PZ v délce nejméně 48 měsíců, počínaje převzetím PZ od zhotovitele.

6. Investor je povinen zajistit, aby nejméně 5 dnů před zahájením realizace PZ příslušný zhotovitel oznámil realizaci PZ, případně etapu realizace PZ na webové adrese PDS, která zní: <https://www.gasnet.cz/cs/evis/dodavatel/prihlaseni> a umožnil zmocněnci PDS provádění kontrol a účast u zkoušek, kterými je prokazována kvalita prací. Jedná se zejména o tyto zkoušky:

- a) u STL a NTL plynovodů a PP:
- kontrola uložení potrubí ve výkopu před záhozem,
 - tlaková zkouška.

Nesplní-li investor tuto povinnost, nese všechny náklady spojené s případným dodatečným odkrytím a kontrolou zařízení, popř. s opakováním zkoušek. Neprovede-li investor dodatečné odkrytí zařízení nebo nepřizve-li zmocněnce PDS ke kontrolám a opakováním zkouškám, je PDS oprávněna odmítnout vpuštění plynu do PZ.

7. Investor je povinen oznámit PDS nejméně 5 dnů předem záměr provést příslušné měření, kontroly nebo zkoušky kvality prací na PZ. PDS si vyhrazuje právo zúčastnit se předepsaných, popř. dohodnutých kontrol, měření a zkoušek, jimiž je prokazována kvalita PZ a polohového a výškopisného zaměření PZ. Zaměstnanec zmocněnce PDS pověřený prováděním kontrol nepřijímá odpovědnost za vady a nedostatky PZ a nenahrazuje stavební dozor.
8. Zaměstnanec zmocněnce PDS pověřený prováděním kontrol a účasti u zkoušek má právo zastavit provádění PZ v případě, že zjistí hrubé porušování technologie realizace. Zastavení realizace provede zápisem ve stavebním deníku. Po odstranění závad dá pověřený pracovník souhlas s pokračováním realizace zápisem ve stavebním deníku.
9. Investor se zavazuje na své náklady a svým jménem zajistit propojení předmětu smlouvy s distribuční soustavou PDS, a to nejpozději do 3 měsíců od účinnosti kupní smlouvy; v případě nepříznivých klimatických podmínek pro stavební práce nejpozději do 6 měsíců od účinnosti kupní smlouvy. Pokud tento závazek investor nesplní ani v náhradní lhůtě, stanovené v písemné výzvě PDS, může propojení zajistit PDS na své náklady. Tyto náklady, související s realizací propojení, PDS následně vyúčtuje investorovi. Investor se zavazuje tyto náklady uhradit na základě daňového dokladu, který vystaví PDS. Splatnost závazku investora bude stanovena v daňovém dokladu. Tyto náklady lze započítat na nezaplacenou část kupní ceny podle kupní smlouvy.
10. Investor zajistí nejpozději do řádného ukončení realizace PZ, aby majitelé stavebních objektů, ke kterým je budována PP, vybudovali na veřejně přístupných hranicích svých pozemků, popř. na veřejně přístupných vnějších stranách budov, objekty (výklenky) pro umístění hlavních uzávěrů plynu, regulátorů tlaku plynu a plynoměrů dle schválené projektové dokumentace, v souladu s povolenými doklady dle StZ (např. územním rozhodnutím) a v dohodě s projektantem PZ.
11. Objekty (výklenky) pro umístění hlavních uzávěrů plynu, hlavní uzávěry a regulátory tlaku plynu jsou součástí odběrného plynového zařízení a **nebudou** předmětem budoucího převodu vlastnického práva.

III. Převzetí PZ mezi investorem a zhotovitelem PZ

1. Investor se zavazuje předložit zmocněnci PDS před technickou přejímkou PZ tyto doklady:
- originál geometrického plánu pro vyznačení VB v příslušném rozsahu ve třech vyhotoveních; geometrický plán bude zpracován dle metodického pokynu „Zpracování geometrického plánu

pro vyznačení věcného břemene" uvedeného na webových stránkách
<http://www.gasnet.cz/cs/technicke-dokumenty/>)

- CD nosič, nebo jiné předem dohodnuté záznamové médium, popřípadě soubor zaslané elektronicky s těmito daty;
- smlouvy o budoucích smlouvách o zřízení VB ke všem pozemkům dotčeným příslušným rozsahem VB;
- výkaz délek a výměr;
- rozsah VB bude odpovídat:
 - a) u plynovodů a PP v režimu energetického zákona do 31. 12. 2015:
 - 1) NTL a STL vždy jeden metr na obě strany od půdorysu potrubí,
 - 2) VTL vždy čtyři metry na obě strany od půdorysu potrubí,
 - b) u plynovodů a PP v režimu energetického zákona po 31. 12. 2015:
 - 1) do 4 bar včetně vždy jeden metr na obě strany od půdorysu potrubí,
 - 2) nad 4 bar do 40 bar včetně vždy dva metry na obě strany od půdorysu potrubí,
 - 3) nad 40 bar vždy čtyři metry na obě strany od půdorysu potrubí;
- originál znaleckého posudku na ocenění VB v ceně zjištěné v souladu s ustanovením § 16b zákona č. 151/1997 Sb., o oceňování majetku a o změně některých zákonů (zákon o oceňování majetku), pokud je požadován vlastníkem pozemku v souladu se smlouvou o smlouvě budoucí o zřízení VB; ke znaleckému posudku musí být předloženo písemné souhlasné stanovisko vlastníka pozemku s tímto znaleckým posudkem;
- výpočet výše úplaty za zřízení VB dle interního ceníku vlastníka pozemku v souladu se smlouvou o smlouvě budoucí o zřízení VB; k výpočtu musí být předloženo písemné souhlasné stanovisko vlastníka pozemku s tímto výpočtem;
- rozhodnutí o zvláštním užívání silničního tělesa/pozemku (dle § 25 odst. 6 písm. c), d) zákona č. 13/1997 Sb. o pozemních komunikacích) v případě, kdy se stavba PZ dotýká pozemků, jež jsou ve vlastnictví Kraje a hospodaření se svěřeným majetkem kraje vykonávají Správy a údržby silnic či Ředitelství silnic;
- další rozhodnutí související s uložením plynovodu (např. rozhodnutí orgánu státní správy lesů o dočasném odnětí plnění funkcí lesa, je-li s ohledem na příslušná ustanovení lesního zákona odnětí třeba, a následným trvalým omezením ve využívání).

Souhlas zmocněnce PDS s technickou přejímkou bude vydán po ověření správnosti všech dodaných dokumentů. V případě, že doklady nebudou předány kompletně, nebo dojde zjištění nedostatku v dodaných dokladech, nelze přejímku PZ realizovat.

2. Investor se zavazuje nejméně 10 dní před stanovenou přejímkou PZ od zhotovitele písemně vyzvat zmocněnce PDS k účasti na přejímce dokončeného PZ nebo samostatné části a současně se zavazuje zajistit řádnou připravenost této přejímky. Zmocněnec PDS se zavazuje k účasti na přejímce, pokud investorem navržený termín potvrdí.
3. Investor se zavazuje nepřevzít PZ od zhotovitele, pokud toto bude vykazovat závady a nedodělky a dokud zhotovitel nepředloží předepsané doklady stanovené právními předpisy, ČSN a TPG, kterými je prokazována jakost PZ.

- Investor se zavazuje předat zmocněnci PDS doklady, které jsou k datu technické přejímky uvedeny na webové stránce <http://www.gasnet.cz/cs/technicke-dokumenty/>, a které jsou pro příslušné PZ relevantní.
- Investor se zavazuje zpracovat a podat příslušnému stavebnímu úřadu žádost o kolaudační souhlas, popř. oznámení o užívání PZ.
- Zmocněnec PDS se zúčastní všech navazujících jednání, zejména závěrečné kontrolní prohlídky podle StZ, ke kterým bude investorem písemně vyzván nejméně 7 dnů předem, s možností uplatnit své připomínky v rozsahu, v jakém jsou dotčena nebo by mohla být dotčena práva PDS.

IV. Akcept návrhu smlouvy kupní

- Investor podá budoucímu kupujícímu písemnou výzvu k uzavření kupní smlouvy. Písemná výzva investora nesmí být budoucímu kupujícímu zaslána před okamžikem, od něhož je investor oprávněn užívat dokončenou stavbu ve smyslu StZ.

PDS je oprávněn před uzavřením řádné kupní smlouvy zkontrolovat PZ. Zjistí-li vady, je oprávněn neuzavřít řádnou kupní smlouvu a bude o této skutečnosti informovat investora. Po odstranění vad může investor podat budoucímu kupujícímu novou písemnou výzvu k uzavření kupní smlouvy.

Na základě písemné výzvy investora a po doložení dokladů pro uzavření kupních smluv dle odst. 2 tohoto článku předloží budoucí kupující nejpozději do 60 dnů od doručení výzvy investorovi koncept/koncepty kupních smluv na PZ, nedohodnou-li se smluvní strany jinak. Investor koncept smlouvy podepíše a doručí PDS nejpozději do 30 dnů ode dne doručení konceptu kupní smlouvy. PDS návrh kupní smlouvy akceptuje nejpozději do 30 dnů.

- Doklady pro uzavření kupní smlouvy na PZ jsou:
 - zápis o technické přejímce mezi PDS, investorem a zhotovitelem;
 - kolaudační souhlas nebo dílčí kolaudační souhlas nebo oznámení o užívání stavby nebo jiný povolený doklad vydaný dle StZ umožňující trvalé užívání.
- Kupní cena za PZ stanovená dohodou smluvních stran činí **674.293,- Kč** (slovy: šestsetšedesátčtyřtisícdevěadesát tři korun českých) bez DPH. DPH bude uplatněno v zákonné výši platné ke dni uskutečnění zdanitelného plnění.
- Smluvní strany se výslovně dohodly, že dojde-li v průběhu realizace ke změně rozsahu PZ proti rozsahu, vymezeném v čl. I. odst. 1 této smlouvy nebo bude koncept kupní smlouvy na PZ uskutečněn v jiném regulačním období stanoveném Energetickým regulačním úřadem dle ust. § 19a energetického zákona, než v kterém byla uzavřena tato smlouva, nepoužije se pro určení výše kupní ceny ustanovení čl. IV. odst. 3 této smlouvy, ale výše kupní ceny za převáděné PZ bude stanovena postupem uvedeným v Zásadách cenové regulace, které jsou vydávány Energetickým regulačním úřadem, platné v okamžiku odeslání konceptu kupní smlouvy na PZ investorovi, případně dle právního předpisu účinném v okamžiku odeslání konceptu kupní smlouvy na PZ investorovi, který bude stanovovat hodnotu nabývaného PZ provozovatelem distribuční soustavy.
- Kupní cena, určená podle tohoto článku, bude snížena o úhrn hodnot za zřízení VB, kterou zaplatí budoucí kupující a která byla investorem dohodnuta ve smlouvách o budoucích smlouvách o zřízení VB jako cena konečná nebo cena stanovená znaleckým posudkem, případně, u níž bylo dohodnuto,

že bude vypočtena dle interního ceníku či násobkem dohodnuté částky za 1 m nebo 1 m² dle geometrického plánu.

6. Dohodnutou kupní cenu za plynovody a PP zaplatí budoucí kupující po uzavření kupní smlouvy, a to bankovním převodem ve prospěch účtu investora, uvedeného v záhlaví této smlouvy, do 30 dnů od účinnosti kupní smlouvy; v případě nepropojeného PZ do 30 dnů ode dne, kdy prodávající doručil kupujícímu Protokol o vpuštění plynu, kterým prokáže, že došlo k propojení předmětu prodeje s distribuční soustavou kupujícího na náklady prodávajícího.
7. Závazek budoucího kupujícího je vždy splněn dnem odepsání příslušné finanční částky z jeho bankovního účtu ve prospěch bankovního účtu investora; u plátce DPH musí jít o účet zveřejněný správcem daně způsobem umožňujícím dálkový přístup – v registru plátců DPH.
8. Investor bere na vědomí, že podmínkou uvedení PZ do provozu je účinnost kupní smlouvy na PZ.

V. Odstraňování vad

1. Za odstranění vad PZ v záruční době odpovídá investor. Pro jejich odstranění je dohodnuta lhůta do 30 dnů od písemného oznámení vady investorovi. Pokud v této lhůtě nedojde k odstranění vad, odstraní je PDS na náklady investora. V případech, které by mohly ohrozit bezpečnost a spolehlivost provozu PZ, PDS odstraní vady neprodleně, a to rovněž na náklady investora. Investor se zavazuje PDS tyto účelně vynaložené náklady uhradit ve lhůtě do 14 dnů od doručení vyúčtování.
2. Investor se zavazuje uhradit PDS veškeré náklady, které mu vzniknou v případě, bude-li prokázáno, že PZ nebo jeho část je stavbou postavenou bez rozhodnutí podle StZ nebo v rozporu s ním, nebo je stavbou neoprávněnou, nebo nebylo zřízeno věcné právo ve prospěch PDS, spočívající v oprávnění PDS mít PZ uloženo a provozovat v cizí nemovité věci, a to na dobu neurčitou. Smluvní strany sjednaly, že závazky investora podle tohoto odstavce se budou vztahovat na nároky, které vůči němu uplatní PDS ve lhůtě do 10 let ode dne účinnosti kupní smlouvy. Bude-li nárok PDS, případně nárok vlastníka dotčené nemovité věci, řešen ve správním nebo soudním řízení, pak závazek investora trvá i po uplynutí této 10leté lhůty, a to ještě jeden rok od pravomocného ukončení příslušného řízení.
3. Vadou se rozumí i rozpor mezi dotčenými pozemky tak, jak jsou uvedeny v jednotlivých smlouvách o smlouvě budoucí o zřízení VB a jak jsou uvedeny v geometrickém plánu pro zaměření VB podle skutečnosti. Lhůta, a v případě potřeby i podmínky odlišné od této smlouvy, pro odstranění takových vad bude mezi smluvními stranami sjednána individuálně.

VI. Registr smluv

1. Tato smlouva včetně jejích případných dodatků podléhá uveřejnění v registru smluv dle zákona číslo 340/2015 Sb., o zvláštních podmínkách účinnosti některých smluv, uveřejňování těchto smluv a o registru smluv (zákon o registru smluv), ve znění pozdějších předpisů (dále jen „zákon o registru smluv“).
2. Smlouvu bez zbytečného odkladu, nejpozději do 5 dnů od uzavření smlouvy, uveřejní strana povinná. Při uveřejnění je strana povinná postupovat tak, aby nebyla ohrožena doba zahájení plnění ze smlouvy, pokud si ji smluvní strany sjednaly, případně vyplývá-li z účelu smlouvy. Pro uveřejnění opravy platí ustanovení tohoto článku o uveřejnění obdobně.
3. Smluvní strany prohlašují, že tato smlouva neobsahuje obchodní tajemství, jež by nebylo možné uveřejnit.

4. Strana povinná zajistí, aby při uveřejnění této smlouvy nebyly uveřejněny informace, které nelze uveřejnit podle platných právních předpisů (osobní údaje zaměstnanců PDS, jejich pracovní pozice a kontakty, telefonické i emailové adresy apod.) a dále, aby byly znečitelněny podpisy osob zastupujících smluvní strany.
5. Strojově čitelnou verzi k uveřejnění připraví pro stranu povinnou PDS.
6. Tato smlouva nabývá účinnosti dnem uveřejnění v registru smluv v souladu s § 6 odst. 1 zákona o registru smluv.

VII. Zvláštní ujednání stran

1. Nedílnou součástí této smlouvy je situační náčrtek PZ v příloze č. 1. Situační náčrtek budovaného zařízení je orientační; přesný průběh, technické řešení a konkrétní místo napojení bude stanoveno v projektové dokumentaci, odsouhlasené příslušným pracovištěm zmocněnce PDS.
2. Investor se zavazuje neprodleně písemně informovat PDS o všech zásadních skutečnostech, které mohou v průběhu zpracování projektové dokumentace PZ, popř. realizace PZ, ovlivnit předmět plnění, nebo vzájemné závazky smluvních stran podle této smlouvy, zejména o změně rozsahu PZ (např.: délka PZ, změna dimenze nebo počet PP).
3. Pokud investor nedodrží sjednaný rozsah PZ dle čl. I. této smlouvy, je PDS oprávněn kupní smlouvu neuzavřít nebo od této smlouvy o podmínkách napojení, o spolupráci a součinnosti při realizaci plynárenského zařízení a o budoucí smlouvě kupní odstoupit. Při nedodržení rozsahu PZ dle čl. I. této smlouvy se strany zavazují nejdříve jednat o způsobu řešení této situace.
4. PDS se zavazuje písemně informovat investora o všech zásadních skutečnostech, které mohou v průběhu zpracování projektové dokumentace PZ, popř. realizace PZ, ovlivnit předmět plnění, nebo vzájemné závazky smluvních stran podle této smlouvy.
5. Investor podpisem této smlouvy PDS výslovně sděluje, že jeho záměrem je, aby budoucí PZ bylo provozováno jako součást distribuční soustavy PDS.

VIII. Závěrečná ustanovení

1. Tato smlouva vstoupí v platnost dnem podpisu a v účinnost dnem zveřejnění v registru smluv dle zákona číslo 340/2015 Sb.
2. Smlouva není jednostranně vypověditelná, lze ji ukončit písemnou dohodou smluvních stran. PDS může od smlouvy odstoupit za podmínek, stanovených v čl. VII. této smlouvy.
3. Smluvní strany se současně zavazují písemně informovat druhou smluvní stranu o případném zahájení insolvenčního řízení podle zákona č. 182/2006 Sb., ve znění pozdějších předpisů.
4. Tato smlouva zaniká dnem účinnosti kupní smlouvy, jejímž předmětem bude převod vlastnického práva k PZ, mezi investorem a PDS, nejpozději však 31.12.2022.
5. Tato smlouva zavazuje právní nástupce smluvních stran.
6. PDS výslovně upozorňuje investora, že jakékoliv provedené, byť nepodstatné, změny v konceptu této smlouvy, s výjimkou údajů, jejichž vyplnění se předpokládá (např. údaje v záhlaví), tímto prohlášením PDS automaticky předem odmítá a změny v konceptu smlouvy (s výjimkou změn uvedených v předchozí závorce) se považují za nový koncept smlouvy. Smluvní strany, pokud jsou podnikateli, výslovně vylučují aplikaci ust. § 1799 a 1800 zákona č. 89/2012 Sb.

7. Smluvní strany prohlašují, že neexistuje žádná právní ani faktická překážka, která by znemožnila uzavřít tuto smlouvu a na důkaz své pravé a svobodné vůle smlouvu podepisují.
8. Tato smlouva se vyhotovuje ve 3 stejnopisech s platností originálu, 1 výtisk obdrží investor, 2 výtisky obdrží PDS.

Přílohy:

Příloha č. 1 – Situační náskres PZ

Kontaktní osoba za PDS:

Jméno a příjmení: [redacted]

Telefon: [redacted]

Email: [redacted]

V Karlových Varech dne - 7 - 06 - 2021

V Brně dne 28.06.2021

Za investora:

[redacted signature]

[redacted name]

ředitel Správy Karlovy Vary

Za GasNet, s.r.o.:

na základě plné moci

[redacted signature]

[redacted name]

ředitel operativní správy sítí

SILNICA A D
[redacted stamp]

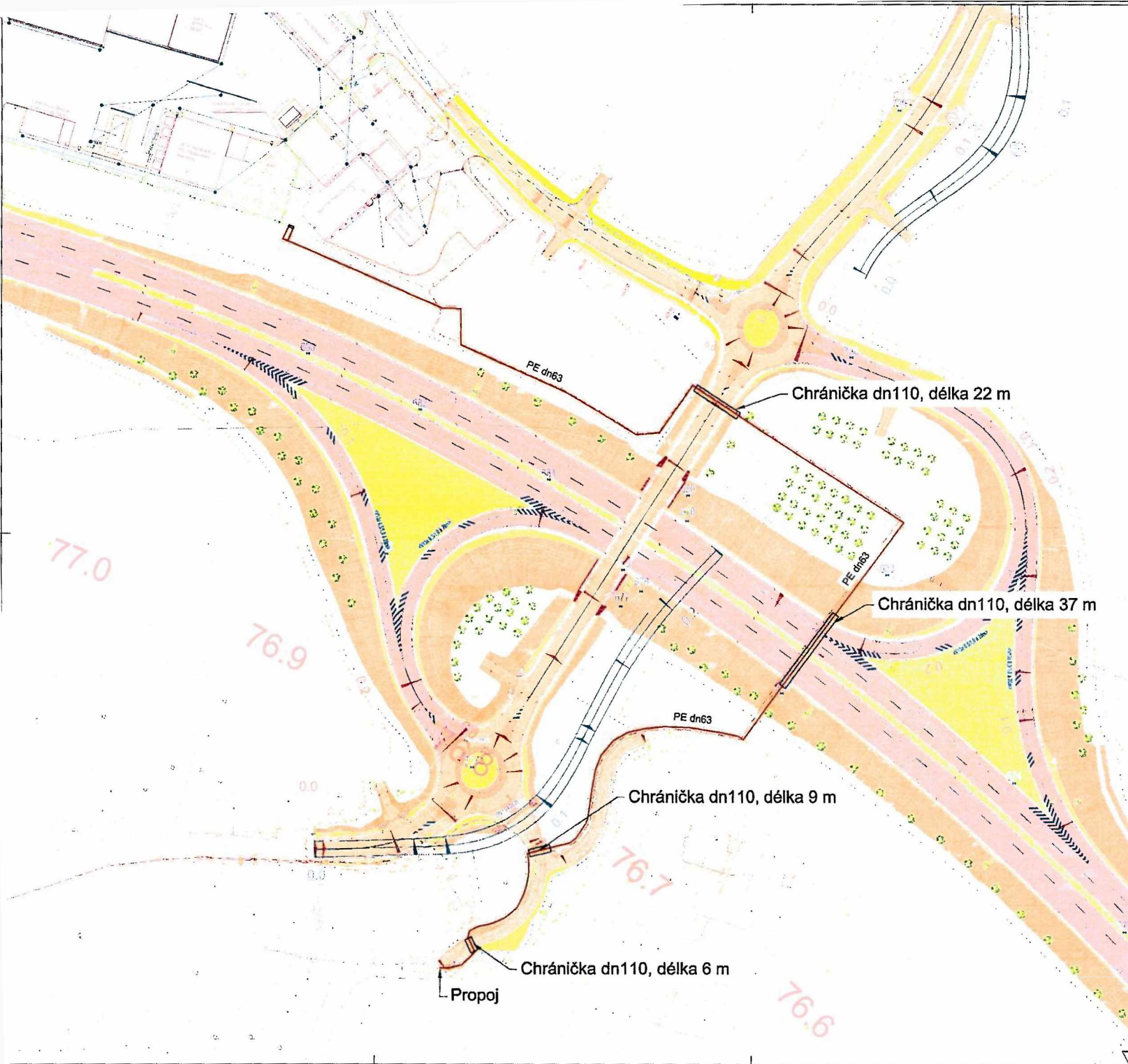
GasNet Služby, s.r.o.
Plynářská 499/1

[redacted address]

[redacted signature]

[redacted name]

vedoucí připojování PZ-Čechy



Legenda
 STL výhled PE dn63
 STL návrhové pláno

ČISTOPIS 11/2020

ČÁST D

VÝŠKOVÝ SYSTÉM BpV SOUŘADICOVÝ SYSTÉM S-JTSK



Číslo výkresu:	Objekt:	Číslo měřiče:
01	Čistopis měřiče BpV výhledu a stavby od PE dn63	020101
02		
03		

	SUDOP PRAHA s.r.o. Odbavená 1a, 130 01 Praha 3 tel. +420 261 024 111 e-mail: info@sudop.cz	Dostupné služby a adresy: ČR Čerňavská 12, 140 00 Praha telefon: +420 261 024 111 e-mail: info@sudop.cz
--	---	--

	KORECKÝ s.r.o. Odbavená 1a, 130 01 Praha 3 tel. +420 261 024 111	Měřítko výkresu: 1:750
--	--	---------------------------

Název MČ: D6 SSÚD LUBENEC - PD DŮR+Č	Číslo archivu: 19-231.230
Číslo výkresu: DŮR	Datum: 04/2020
Číslo díla: D.1.3.1	Měřítko: 1:750
Měřítko: 1:750	Měřítko: BA4

Název MČ: D6 SSÚD LUBENEC - PD DŮR+Č	Číslo archivu: 19-231.230
Číslo výkresu: DŮR	Datum: 04/2020
Číslo díla: D.1.3.1	Měřítko: 1:750
Měřítko: 1:750	Měřítko: BA4
Název výkresu: CELKOVÝ SITUAČNÍ VÝKRES	Číslo výkresu: D.1.3.1.4