

S M L O U V A

o připojení elektrické požární signalizace

Česká Republika – Finanční ředitelství v Brně

nám. Svobody 4, 602 00 Brno

IČ: 00006921



(dále jen „provozovatel EPS“)

a

Česká Republika - Hasičský záchranný sbor Zlínského kraje

Přílucká 213

760 01 Zlín

IČ: 70887306



(dále jen „provozovatel PCO“)

uzavírají podle § 269 odst. 2 a násl. obchodního zákoníku tuto smlouvu:

Článek I.

Předmět a účel smlouvy

Předmět smlouvy:

- na straně jedné závazek připojení ústředny elektrické požární signalizace (dále jen "EPS") provozovatele EPS na pult centrální ochrany (dále jen "PCO") provozovatele PCO prostřednictvím zařízení dálkového přenosu (dále jen "ZDP"), zabezpečení stálé obsluhy a střežení PCO
- na straně druhé závazek provozovatele EPS platit provozovateli PCO poplatky za obsluhu a střežení zařízení EPS tak, jak je konkretizováno v dalších článcích této smlouvy.

Účel smlouvy:

- zajištění přenosu požárně-taktických informací z ústředny EPS na operační středisko Hasičského záchranného sboru Zlínského kraje, Územního odboru Vsetín, Požární stanici Valašské Meziříčí, Železničního vojska 1347 a to z důvodu předání informace o vzniku mimořádné události (požáru).
- stanovení rozsahu kontrolovaných prostor na prostory střežené EPS v době podepsání této smlouvy, které jsou vymezeny v příloženém plánu (příloha č. 2) a tvoří je objekt provozovatele EPS, tj. Finanční úřad v [redacted]. Případné změny rozsahu střežených prostor musí být zaneseny v písemném dodatku k této smlouvě s nově příloženým plánkem.



Článek II. Vymezení pojmů

V dalším textu smlouvy se rozumí:

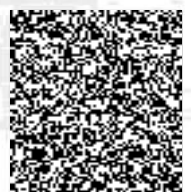
EPS – soubor hlásičů požáru, ústředny EPS a doplňujících zařízení EPS, vytvářejících systém, kterým se akusticky i opticky signalizuje vzniklé ohnisko požáru nebo vzniklý požár.

ZDP – přístroje, které zajišťují samočinné předání výstupních informací ústředny do určitého místa po lince veřejné telefonní sítě nebo samostatně, pro účely tohoto přenosu vyhrazeném vedení, nebo bezdrátově.

PCO – pult centralizované ochrany je součástí ZDP ve vazbě na EPS, a to jako vyhodnocovací část ZDP

Článek III. Práva a povinnosti provozovatele PCO

- a) Udržovat nepřetržitě PCO včetně ZDP jemu příslušející v aktivním a provozuschopném stavu, včetně kvalifikované obsluhy.
- b) V případě poruchy neprodleně informovat provozovatele EPS. Poruchou se rozumí mechanické zničení některého komponentu PCO, včetně příslušející části ZDP, softwarová závada na straně provozovatele PCO, hlášení stavu "Porucha".
- c) Protokolovat průběh případné poruchy od jejího vzniku až po její odstranění, včetně servisních zásahů.
- d) Po informování provozovatele EPS o stavu EPS, ZDP a PCO v případě poruchy a zaprotokolování začátku poruchy nenese provozovatel PCO žádnou zodpovědnost za možné důsledky pro požární bezpečnost objektu u provozovatele EPS, jež mohou nastat jako následek nefunkčnosti EPS, ZDP a PCO.
- e) Provozovatel PCO neodpovídá za případné škody vzniklé provozovateli EPS v souvislosti s poruchou přenosu signálu z objektu na PCO způsobenou prokazatelně vyšší mocí (přírodní živly a pod.) nebo neoprávněnou manipulací a chybnou obsluhou provozovatele EPS.
- f) Při hlášení stavu "POŽÁR" na straně provozovatele PCO zajistí provozovatel PCO:
 - v případě, že hlášení vznikne v provozní době provozovatele EPS (rozsah provozní doby je uveden v příloze č. 1), nejprve telefonické potvrzení signálu.
 - v mimoprovozní době zajistí výjezd jednotky bez ověřování
 - výjezd jednotky do místa, které vysílá stav "POŽÁR" v početním stavu a technice, která odpovídá poplachovému plánu okresu Vsetín v závislosti na plošném rozmístění sil a prostředků, v případě souběhu hlášení více událostí nemá provozovatel EPS přednostní právo výjezdu.
 - informování operačního střediska Policie ČR o výjezdu jednotky k zásahu.
 - informování provozovatele EPS o této skutečnosti a toto uvede v popisu časového průběhu události.
- g) Vést protokol o počtu planých poplachů, který obsahuje datum, čas, místo a stručný popis události.



Článek IV.

Práva a povinnosti provozovatele EPS

- a) Připojení EPS k ZDP a PCO nezavazuje provozovatele EPS povinnostmi stanovených v ČSN 34 2710 "Předpisy pro zařízení elektrické požární signalizace", čl. 421-438, týkající se určování osob odpovědných za provoz, pověřených obsluhou i údržbou EPS, stejně tak jako provádění funkčních zkoušek, servisu a pravidelných revizí EPS.
- b) V případech, kdy bude ústředna EPS připojena na ZDP a PCO dle článku I. této smlouvy, nemusí být trvale obsluhována. Ústředna EPS musí však být trvale obsluhována po celou dobu poruchy dle článku III., písmene b), c) a d) této smlouvy. V případě poruchy EPS provozovatel zajistí odborný servis EPS do 24 hodin od zjištění poruchy.
- c) Provozovatel EPS poskytne informace související s provedením hasebního zásahu - schematické plány střežených prostor s vyznačením čidel, uzávěrů plynu, vody a elektrické energie, rozsah běžné pracovní doby, telefonní čísla provozovatele EPS a seznam osob určených k předávání informací v provozní i mimo provozní době. Tyto osoby musí být seznámeny se základními funkcemi ústředny EPS provozovatele EPS (reset ústředny, vypnutí akustiky). Tyto informace jsou uvedeny příloze č. 1 (Prvotní informace k zásahu), která je její nedílnou součástí. Jakékoli změny v těchto údajích je provozovatel EPS povinen neprodleně nahlásit provozovateli PCO.
- d) Provozovatel EPS musí udržovat EPS a jemu příslušející část ZDP v provozuschopném stavu a zajišťovat jeho maximální spolehlivost, aby bylo předcházeno v maximální míře nežádoucím planým poplachům. V případě rozsáhlé poruchy EPS, kterou nebude možno odstranit ve lhůtě 24 hodin, bude objekt provozovatele EPS na písemně dohodnutou dobu vyřazen z ostrahy PCO. Vznik rozsáhlé poruchy je provozovatel EPS povinen neprodleně oznámit provozovateli PCO a zahájit tak jednání o době vyřazení z ostrahy. Odstranění poruch EPS a jemu příslušející části ZDP si provozovatel EPS hradí na své náklady a zavazuje se k jejich odstranění v co nejkratší době.
- e) Provozovatel EPS je povinen poskytnout pro funkci zařízení jednu telefonní linku, která nebude využita zařízením pracujícím na podobném principu jako PCO (např. elektronický zabezpečovací systém). Tuto telefonní linku je i nadále možno využívat pro běžné hovory.
- f) Osoby pověřené obsluhou zařízení EPS musí mít kvalifikaci alespoň osob poučených v souladu s ČSN 34 3100.

Článek V.

Poplatky

Provozovatel EPS se zavazuje provozovateli PCO:

- a) Platit poplatky za střežení a obsluhu zařízení EPS ve smyslu čl. 54 ČSN 730875 a přiměřeně čl. 431 ČSN 34 2710 prováděnou prostřednictvím ZDP provozovatelem PCO.
Výše měsíčního poplatku činí 1000 Kč za jednu připojenou ústřednu EPS.
V tomto poplatku je zahrnut i jeden planý výjezd za kalendářní měsíc podle článku V., písm. b) této smlouvy.



- b) Platit poplatky v případě výjezdů zásahových jednotek Hasičského záchranného sboru Zlínského kraje na základě nežádoucího hlášení stavu „POŽÁR“ (plané a technické poplachy, nedbalost pracovníků provozovatele EPS, porušení norem a předpisů, porušení interních směrnic).
Výše poplatku za jeden planý výjezd činí 5000 Kč.
- c) Poplatky budou hrazeny 1x ročně vždy k 31. lednu následujícího roku za rok předcházející podle bodu a) článku V. této smlouvy a podle počtu planých poplachů podle bodu b) článku V. této smlouvy. Celková částka za dané období bude poukázána na účet provozovatele PCO, který je uveden u označení naší smluvní strany na straně první této smlouvy. Splatnost poplatku je do 14-ti dnů ode dne doručení faktury.
- d) V případě nedodržení termínu splatnosti provozovatelem EPS má provozovatel PCO právo účtovat úrok z prodlení ve výši 0,05% z dlužné částky za každý den prodlení.
- e) Ceny mohou být upraveny na základě zvýšených nákladů na provoz po předchozí dohodě s provozovatelem EPS formou písemného dodatku ke smlouvě.

Článek VI.

Přístup do objektu

Provozovatel EPS umožní jednotkám HZS Zlínského kraje vstup do objektu:

- a) za účelem provedení hasebního zásahu, nebo provedení kontroly objektu (po přijmutí hlášení stavu "POŽÁR") v případě nepřítomnosti personálu provozovatele EPS pomocí klíčového trezoru ovládaného EPS,
- b) za účelem seznámení velitelů jednotek HZS Zlínského kraje s ovládaním obslužného pole požární ochrany a s rozmístěním čidel EPS, a to v předem dohodnutém termínu a v přítomnosti osoby odpovědné za provoz EPS.

Článek VII.

Platnost smlouvy a výpovědní lhůta

- a) Smlouva se uzavírá na dobu neurčitou, nabývá platnosti dnem podpisu obou smluvních stran a účinnosti dnem 01.01.2003.
- b) Tato smlouva může být ukončena dohodou smluvních stran nebo výpovědí. Výpověď je třeba druhé straně doručit písemně. Výpovědní lhůta činí tři měsíce a začíná běžet od prvního dne následujícího po dni doručení výpovědi druhé straně.

Článek VIII.

Závěrečná ustanovení

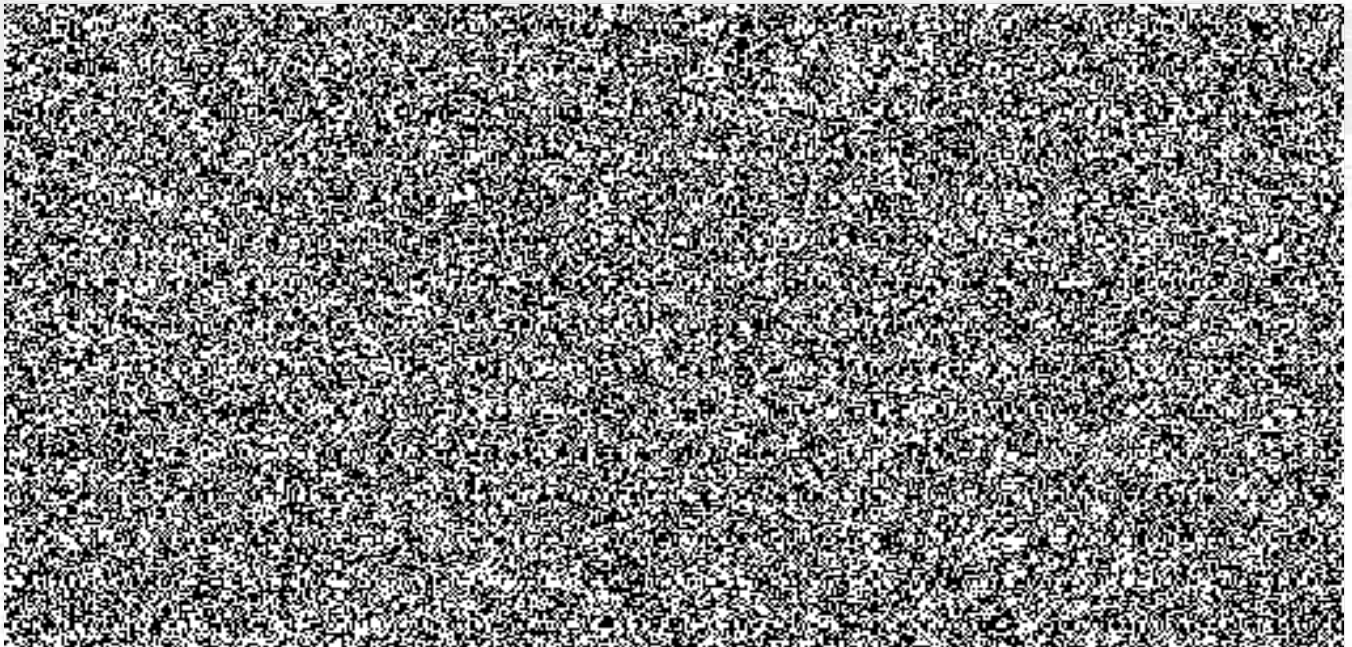
- a) Změny a dodatky jednotlivých ujednání lze provést pouze písemně.
- b) V případě vzniku škod prokazatelně způsobených neplněním povinností smluvních stran se bude postupovat podle obecně závazných předpisů, pokud se smluvní strany nedohodnou jinak.



- c) Tato smlouva a její přílohy, vztahy a informace z nich vyplývající tvoří předmět obchodního tajemství obou smluvních stran (§ 17 obchodního zákoníku). Obě smluvní strany se zavazují, že budou toto obchodní tajemství podle toho odpovídajícím způsobem ochraňovat proti zneužití.
- d) Touto smlouvou se s účinností stanovenou podle čl. VII, bod a) nahrazuje smlouva o připojení objektu Finanční úřad ve Valašském Meziříčí na operační středisko Hasičského záchranného sboru okresu Vsetín ve Valašském Meziříčí uzavřená dne 01.07.1996 včetně jejich dodatků a smluvní vztah mezi provozovatelem EPS a provozovatelem PCO se nadále řídí pouze touto smlouvou. Vznik smluvního vztahu, jakož i nároky z něho vzniklé se přede dnem účinnosti této smlouvy stanoveným dle čl. VII, bod a) však posuzují podle dosavadní smlouvy.
- e) Tato smlouva je vyhotovena ve třech vyhotoveních. Každá smluvní strana obdrží jedno vyhotovení.

Počet stran: 5 stran
Přílohy: Příloha č. 1 – Prvotní informace k zásahu
Příloha č. 2 – Plánek střežených prostor

Rozdělovník: 1x HZS Zlínského kraje
1x FR v Brně
1x FÚ ve Valašském Meziříčí



Další postup - *OPPO (obslužného pole požární ochrany) je nad klíčovým trezorem u vchodu do budovy. Ústředna EPS je umístěna v místnosti č. 102 v přízemí budovy. Nad každým vchodem do místnosti, ve které je umístěno čidlo EPS je signalizace aktivizace uvedeného čidla. Přístup na plochou střechu budovy je po žebříku na jižní straně budovy ze střechy nad vrátnicí.*

Hlavní uzávěry - voda - uzávěr se nachází v suterénu v poslední místnosti na konci chodby vlevo
el.proud - uzávěr je naproti vstupního schodiště vedoucího do suterénu
plyn - uzávěr je na levé straně přední části budovy

Další informace – *v budově je 5 nástěnných požárních hydrantů (kotelna, 1. a 3. podlaží hlavní schodiště, obě mezipodlaží na bočním schodišti), 8 hasicích přístrojů (kotelna, garáž, sklady papíru, archiv, místnost serveru, chodby), spojení s PCO EPS na HZS a PCO EZS na Policii ČR je provedeno radiovým přenosem.*



FINANČNÍ ÚŘAD VALAŠSKÉ MEZIŘÍČÍ

Nástupní plocha:

Vrbenská ulice

Postup :

Otevřít klíčem hlavní vchod, otevřít trezor na levé zdi trezorovým klíčem.

V trezoru jsou klíče

- od vstupních dveří do prostoru FÚ
- od dveří místnosti 104 (na plánu žlutě)
- od skříňky se všemi klíči, která je v místnosti 104,
- od obslužného pole požární ochrany

Hlavní uzávěr vody a plynu:

Jít vlevo do chodby, otevřít vstupní dveře k FÚ, sejít do sklepa, potom dveře vpravo a další dveře vlevo je HUP, ve vedlejší místnosti HUV.

Vypnutí elektřiny:

POZOR, vypíná se na dvou místech !!!

Naproti hlavnímu vchodu je hlavní rozvaděč pro starou část budovy, pro novou část je na schodišti po cestě k HUV a HUP.

Hydranty:

Nachází se při obou schodištích v mezipatře ob jedno patro. Hydranty by měly být zavodněny.

Pohyb po budově:

Po otevření skříňky v místnosti 104 je možný pohyb po budově i do všech kanceláří neomezený.

Valašské Meziříčí 25.9.1996



