

PROVÁDĚCÍ SMLOUVA ČÍSLO O8973-2021-O20 K RÁMCOVÉ SMLOUVĚ O



TATO PROVÁDĚCÍ SMLOUVA Č. **O8973-2021-O20**(dále jen „*Smlouva*“) je uzavřena mezi:

(1) **ČD Cargo, a.s.**

Se sídlem: Jankovcova 1569/2c, 170 00 Praha 7 - Holešovice

Zastoupena:

IČO: 281 96 678

DIČ: CZ 28196678

Bankovní spojení:



Společnost zapsaná v obchodním rejstříku vedeném Městským soudem v Praze, oddíl B, vložka 12844

(dál jen „*Zákazník*“)

(2) **ČD – Informační Systémy, a.s.**

Se sídlem: Perneroва 2819/2a, 130 00 Praha 3 - Žižkov

Zastoupená:

IČO: 24829871

DIČ: CZ 24829871

Bankovní spojení:



Společnost zapsaná v obchodním rejstříku vedeném Městským soudem v Praze, oddíl B, vložka 17064

(dále jen „*Poskytovatel*“)

(Zákazník a Poskytovatel dále společně jen „*Strany*“ nebo jednotlivě jako „*Strana*“)

Dne 27. 10. 2009 uzavřel právní předchůdce Poskytovatele se Zákazníkem Rámcovou smlouvu o poskytování služeb v oblasti zajištění provozu aplikací číslo 128/2009-O26, (dále jen „*Rámcová smlouva*“), přičemž práva a povinnosti z této Rámcové smlouvy přešla na Poskytovatele. Tato Smlouva se uzavírá ve smyslu ustanovení Čl. I ustanovení bodu 1.3 Rámcové smlouvy.

DEFINICE POJMŮ:

Incident - Událost při využívání služby, která neprobíhá očekávaným způsobem a způsobuje či může způsobit snížení kvality služby

Uživatelský požadavek (service request, Request) - Požadavek uživatele na informaci nebo radu nebo na standardní změnu nebo na zpřístupnění IT služby.

1. PŘEDMĚT SMLOUVY

- 1.1 Předmětem této Smlouvy je závazek Poskytovatele poskytovat Zákazníkovi, v souladu a dle podmínek stanovených touto Smlouvou a jejími přílohami a Rámcovou smlouvou, „činnosti [redacted]“ specifikované v příloze číslo 1a) této smlouvy (dále jen „**Služby**“) nad rámec již současných sml. uzavřených mezi Poskytovatelem a Zákazníkem a závazek Zákazníka uhradit Poskytovateli Cenu za poskytnuté Služby uvedenou v příloze č. 2) této smlouvy a poskytnout Poskytovateli veškerou potřebnou součinnost.
- 1.2 Dále je předmětem této Smlouvy závazek Poskytovatele poskytovat Zákazníkovi, v souladu a dle podmínek stanovených touto Smlouvou a jejími přílohami a Rámcovou smlouvou, [redacted] specifikované v příloze číslo 1b) této smlouvy (dále jen „**Služby technika**“) a závazek Zákazníka uhradit Poskytovateli Cenu za poskytnuté Služby technika uvedenou v příloze č. 2) této smlouvy a poskytnout Poskytovateli veškerou potřebnou součinnost.
- 1.3 Dále je předmětem této smlouvy [redacted] [redacted] již existující sml. (č. 00069-2011-O26).
- 1.4 Toto rozšíření se týká očekávaného navýšení počtu požadavků v oblasti Intranetových a Internetových služeb a zavedení nových technologií.
- 1.5 Pojmy používané, avšak ne výslovně definované v této Smlouvě, budou mít pro tuto Smlouvu význam, jenž jim je připisován ve Všeobecných podmínkách, které jsou přílohou Rámcové smlouvy.
- 1.6 Rámcová smlouva tvoří v plném rozsahu nedílnou součást ujednání mezi Poskytovatelem a Zákazníkem dle této Smlouvy. V případě jakýchkoliv nesrovnalostí mezi podmínkami uvedenými v této Smlouvě a v Rámcové smlouvě, budou rozhodující podmínky uvedené v této Smlouvě. Tím není dotčeno právo Poskytovatele a Zákazníka dohodnout si v rozsahu, ve

kterém to není v rozporu s předcházející větou, podrobnější nebo další smluvní podmínky, než jsou podmínky obsažené v Rámcové smlouvě.


2. MÍSTO A ČAS PŘEVZETÍ SLUŽEB

- 2.1 Místem plnění předmětu této Smlouvy, specifikovaného v příloze č. 1a) této Smlouvy, je pracoviště Poskytovatele – Helpdesk uživatelské podpory, Sokolovská, Zirkon, Praha.
- 2.2 Místem plnění předmětu této Smlouvy, specifikovaného v příloze č. 1b) této Smlouvy, je pracoviště Zákazníka – ČD Cargo, a. s. Jankovcova 1569/2c 170 00 Praha 7 – Holešovice.
- 2.3 Služba specifikovaná v příloze č. 1a) HelpDesku je poskytována jako možnost nahlašovat requesty a incidenty cestou webového portálu, mailu nebo telefonického kontaktu. Požadavky analytického a vývojového charakteru budou předávány zákazníkovi (určené osobě za ČDC) k následnému vyhodnocení.
- 2.4 Vyhodnocení Služeb se děje za každý ukončený kalendářní měsíc na úrovni garantů služby za ČDC a ČDIS, v případě neočekávaného stavu ihned. Poskytovatel pro služby specifikované v příloze č. 1a) této Smlouvy vytváří report formou přehledu nahlášených tiketů (Příloha č. 3 této Smlouvy) doplněných o kategorii definovanou ze stromu služeb (příloha č. 5. – definice stromu služeb) a zajistí jeho poskytnutí zákazníkovi do 8 pracovních dnů následujícího měsíce, kdy byly poskytnuty Služby specifikované v příloze č. 1 této Smlouvy. Zákazník se zavazuje projednat protokol o poskytování Služby s Poskytovatelem po ukončení každého měsíce. Zákazník má právo v Protokolu uplatnit reklamaci na nedodržení parametrů SLA uvedenou v Příloze č. 1 této Smlouvy, a to vždy do 5. pracovního dne od přijetí přehledu od Poskytovatele. Poskytovatel provede vyúčtování ceny za poskytnuté Služby podle údajů uvedených v Protokolu. V případě, že Poskytovatel nesouhlasí s reklamací Zákazníka uplatněnou v Protokolu, zahájí reklamační řízení, jehož výsledek se zapracuje do vyúčtování za měsíc, ve kterém bylo reklamační řízení ukončeno, nejpozději však 3 měsíce od uplatnění reklamace.
- 2.5 Poskytovatel pro služby specifikované v příloze č. 1a) této Smlouvy současně vytváří report nevyřešených tiketů (příloha č. 6 - report nevyřešených tiketů) a v dohodnutém intervalu zasílá na vybrané a předem definované emaily zákazníka.

3. CENA PLNĚNÍ, PLATEBNÍ A FAKTURAČNÍ PODMÍNKY, SANKCE

- 3.1 Cena za poskytnutí služeb podle přílohy č. 1a) byla stanovena dohodou smluvních stran dle zákona č. 526/1990 Sb., o cenách, v platném znění a je podrobně specifikována v příloze č. 2) této Smlouvy – ceník služeb. Nárok na zaplacení ceny vzniká Poskytovateli po řádném zajištění služeb specifikovaných v SLA dle přílohy č. 1a) této Smlouvy.
- 3.2 Cena za poskytnutí Služeb technika podle přílohy č. 1b) byla stanovena dohodou smluvních stran dle zákona č. 526/1990 Sb., o cenách, v platném znění a je podrobně specifikována v příloze č. 2) této Smlouvy – ceník služeb. Nárok na zaplacení ceny vzniká Poskytovateli po řádném zajištění služeb specifikovaných dle Přílohy č. 1b) této Smlouvy.
- 3.3 Ceny za poskytnutí služeb v příloze č. 1a) a 1b) jsou uvedeny bez daně z přidané hodnoty (DPH), která bude vždy připočtena v souladu se zákonem č. 235/2004 Sb., o dani z přidané

hodnoty, v platném znění, (dále jen „Zákon o DPH“), v sazbě platné ke dni uskutečnění zdanitelného plnění.

- 3.4 Sankce za nedodržení parametrů příslušného SLA uvedeného v Příloze č. 1a) u každé aplikace, které budou použity při vyúčtování Služby v případě uplatnění reklamace za nedodržení termínů, jsou uvedeny v bodě 5.8 Přílohy č. 1 Rámcové smlouvy.
- 3.5 Vyúčtování Ceny Služeb budou ze strany Poskytovatele prováděny zpětně za uplynulý měsíc, v němž byly příslušné Služby ze strany Poskytovatele Zákazníkovi poskytovány, a to formou řádného Daňového dokladu, splňujícího náležitosti daňového dokladu podle příslušného právního předpisu, zejména Zákona o DPH a § 435 zákona č. 89/2012 Sb., občanský zákoník, v platném znění, (dále také „Občanský zákoník“).
- 3.6 Jestliže nebude daňový doklad (faktura) obsahovat veškeré údaje vyžadované platnými právními předpisy, nebo pokud v ní nebudou správně uvedené údaje, je Zákazník oprávněn odeslat ji ve lhůtě třiceti (30) kalendářních dnů od jejího obdržení Poskytovateli s uvedením chybějících náležitostí nebo nesprávných údajů. V takovém případě se přerušuje doba splatnosti a nová lhůta splatnosti počne běžet doručením opravené faktury Poskytovateli.
- 3.7 Faktura - daňový doklad musí obsahovat číslo Smlouvy, popis plnění, číslo objednávky, identifikaci příjemce faktury, dobu splatnosti faktury a bankovní spojení Poskytovatele pro úhradu plateb.
- 3.8 Faktura bude v papírové podobě doručena Zákazníkovi na adresu: ČD Cargo, a.s., Odbor účetnictví, Jankovcova 1569/2b, 170 00 Praha 7 - Holešovice.
- 3.9 Smluvní strany se v souladu se Zákonem o DPH dohodly, že faktura může být též Zákazníkovi zaslána elektronicky (dále jen Elektronická faktura“), a to výlučně na e-mailové adresy  pro dodavatelské faktury určené na zasilací adresu ČD Cargo, a. s., Jankovcova 1569/2c, 17000 Praha 7, Holešovice. Elektronická faktura bude obsahovat náležitosti stanovené Zákonem o DPH a § 435 odst. 1 Občanského zákoníku. Poskytovatel se zavazuje, že Elektronická faktura bude generována přímo z účetního systému Poskytovatele v elektronické podobě a tato elektronická podoba bude představovat originální verzi těchto dokladů evidovanou v účetnictví Zákazníka. V případě, že není možné generovat Elektronickou fakturu přímo z účetního systému Poskytovatele, musí být opatřena zaručeným elektronickým podpisem založeným na kvalifikovaném certifikátu ve smyslu zákona č. 297/2016 Sb., o službách vytvářejících důvěru pro elektronické transakce, který byl vydán kvalifikovaným poskytovatelem takových služeb, vedeným v seznamu Ministerstva vnitra. Elektronická faktura bude vyhotovena ve formátu PDF v četnosti 1 faktura = 1 pdf soubor. Přílohy Elektronické faktury, které nejsou součástí daňového dokladu, budou zasílány Zákazníkovi pouze ve formátech RTF, PDF, JPG, DOC, DOCx, XLS, XLSx. V případě, kdy bude zaslána Zákazníkovi Elektronická faktura, zavazuje se Poskytovatel nezasílat stejnou fakturu duplicitně v papírové podobě. Přijetí Elektronické faktury Zákazníkem bude

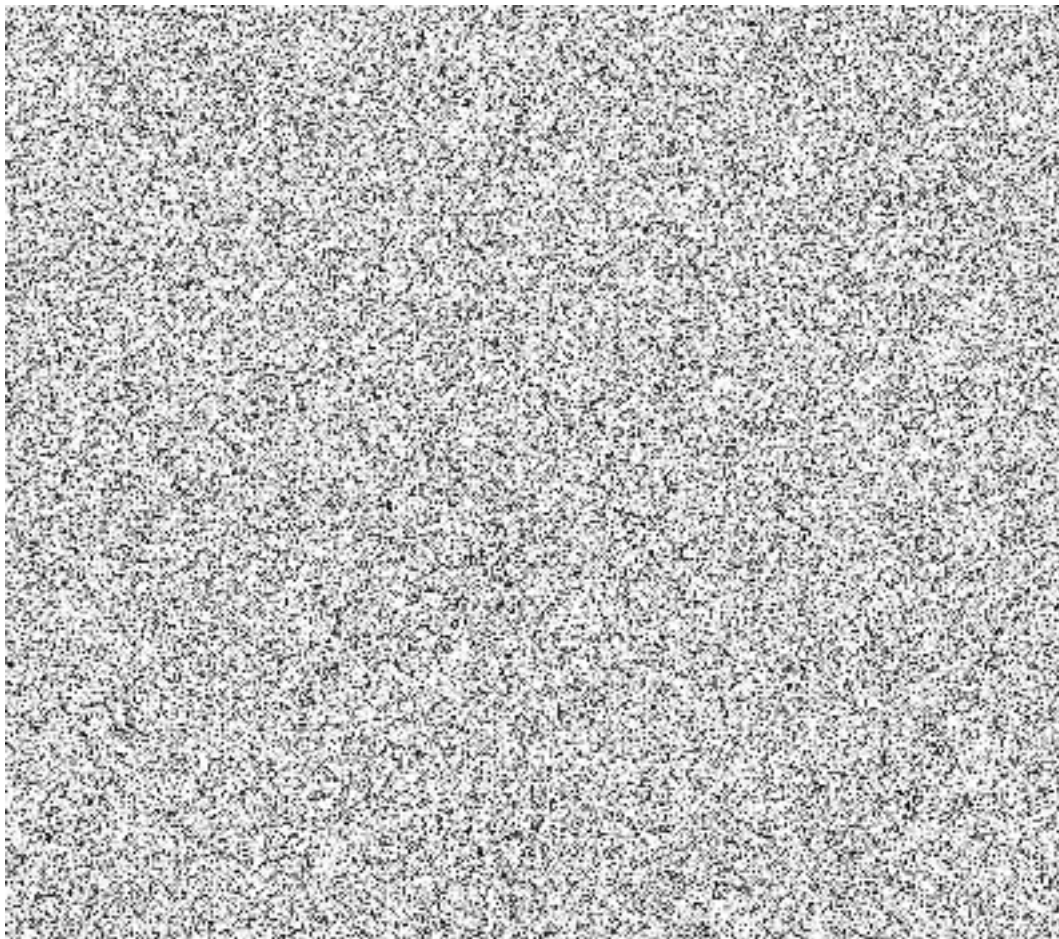
potvrzeno zpětným odesláním zprávy o doručení na emailovou adresu, z níž byla faktura odeslána.

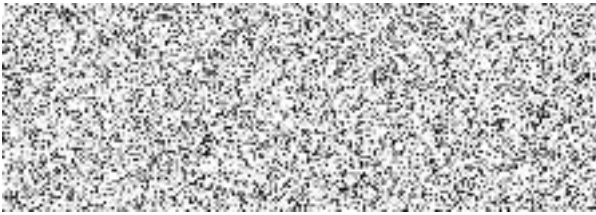
- 3.10 Doba splatnosti jednotlivých faktur je [redacted] kalendářních dnů a běží vždy od okamžiku doručení příslušné faktury Zákazníkovi. Faktury se platí bankovním převodem na účet Poskytovatele.
- 3.11 Poskytovatel se zavazuje, že bankovní účet jím určený pro zaplacení jakéhokoliv závazku Zákazníka na základě této Smlouvy bude k datu splatnosti příslušného závazku zveřejněn způsobem umožňující dálkový přístup ve smyslu § 96 odst. 2 Zákona o DPH.
- 3.12 Pokud bude Poskytovatel označen správcem daně za nespolehlivého plátce ve smyslu § 106a Zákona o DPH, zavazuje se zároveň o této skutečnosti neprodleně písemně informovat Zákazníka spolu s uvedením data, kdy tato skutečnost nastala. Pokud budou naplněny podmínky pro vznik ručení podle § 109 Zákona o DPH za nezaplacenou DPH z přijatého zdanitelného plnění od Poskytovatele, má Zákazník právo bez souhlasu Poskytovatele uplatnit postup zvláštního způsobu zajištění daně podle § 109 Zákona o DPH. Při uplatnění zvláštního způsobu zajištění daně uhradí Zákazník částku DPH podle daňového dokladu vystaveného Poskytovatelem na účet správce daně Poskytovatele a Poskytovatele o tomto kroku vhodným způsobem vyrozumí. Zaplacením částky DPH na účet správce daně Poskytovatele a jeho vyrozuměním o tomto kroku se závazek Zákazníka uhradit částku odpovídající výši takto zaplacené DPH z této Smlouvy považuje za splněný.
- 3.13 Při nedodržení doby splatnosti má Poskytovatel právo požadovat po Zákazníkovi úrok z prodlení ve výši stanovené nařízením vlády České republiky č. 351/2013 Sb., ve znění pozdějších předpisů, kterým se určuje výše úroků z prodlení a nákladů spojených s uplatněním pohledávky, určuje odměna likvidátora, likvidačního správce a člena orgánu právnické osoby jmenovaného soudem a upravují některé otázky Obchodního věstníku a veřejných rejstříků právnických a fyzických osob. Poskytovatel akceptuje, že tento úrok z prodlení nebude vůči Zákazníkovi uplatňován za dobu minimálně 14 (čtrnácti) kalendářních dnů bezprostředně navazujících na dobu splatnosti.
- 3.14 Poskytovatel není oprávněn dát do zástavy, postoupit či započíst pohledávky vůči Zákazníkovi vzniklé z této Smlouvy bez předchozího písemného souhlasu Zákazníka. Při porušení kterékoliv povinnosti Poskytovatele podle tohoto ustanovení je Poskytovatel povinen uhradit Zákazníkovi smluvní pokutu ve výši [redacted] akto zastavené, postoupené či započtené pohledávky, minimálně však [redacted] i v případě, že by takové postoupení, zastavení a/nebo započtení bylo neplatné.

4. SOUČINNOST SMLUVNÍCH STRAN

- 4.1 Zákazník je povinen poskytovat Poskytovateli veškerou nezbytnou součinnost a vstupy potřebné k provedení Služeb dle čl. 1 této Smlouvy, které si Poskytovatel vyžádá a které souvisejí s předmětem Smlouvy.
- 4.2 Zákazník se zavazuje po předchozí dohodě smluvních stran umožnit zaměstnancům Poskytovatele nebo osobám, které Poskytovatel k plnění svých závazků dle této Smlouvy užije, přístup do těch útvarů Zákazníka, s nimiž je styk nezbytný pro plnění předmětu této Smlouvy a zajistit, aby příslušní zaměstnanci Zákazníka poskytovali Poskytovateli potřebné informace a součinnost.

- 4.3 Poskytovatel není v prodlení s plněním svých povinností dle této Smlouvy, pokud je v prodlení Zákazník. Prodlením Zákazníka se rozumí zejména neposkytnutí nebo nedostatečné poskytnutí součinnosti potřebné k provedení služeb dle přílohy číslo 1 této Smlouvy. Zákazník není v prodlení s plněním svých povinností dle této Smlouvy, pokud je v prodlení Poskytovatel.
- 4.4 Poskytovatel je povinen umožnit přístup určeným pracovníkům Zákazníka k informacím a k hodnotám vyplývajících z rozsahu poskytovaných Služeb dle přílohy č. 1a) této Smlouvy helpdesku.
- 4.5 Zákazník je povinen po předchozí dohodě smluvních stran umožnit přístup na svá pracoviště určeným pracovníkům Poskytovatele, tak aby tito měli možnost zajistit parametry poskytovaných Služeb.
- 4.6 Součinnost mezi Zákazníkem a Poskytovatelem při realizaci předmětu Smlouvy se děje prostřednictvím Kontaktních osob Zákazníka a Poskytovatele uvedených v záhlaví této Smlouvy.
- 4.7 Zákazník je povinen poskytnout pro plnění dle přílohy č. 1b) technikovi (Služby technika) vhodné pracoviště pro řešení úkolů a současně místo, kde může rovněž trávit polední přestávku. Dále technika vybaví potřebným HW, SW, konektivitou atd. a nezbytnými informacemi pro splnění pracovních pokynů dle specifikace přílohy č. 1b).
- 4.8 Seznam kontaktních osob za poskytovatele za jednotlivé oblasti:





(zaslání reportu nevyřešených tiketů a současně protokolu o poskytování služby za jednotlivé části zajišťuje příslušná kontaktní osoba Poskytovatele)


5. DOBA TRVÁNÍ SMLOUVY

- 5.1 Tato Smlouva se sjednává ve vztahu k Službám specifikovaným v příloze číslo 1a) této smlouvy na dobu neurčitou, s výpovědní dobou 6 měsíců.
- 5.2 Tato Smlouva se sjednává ve vztahu k Službám technika specifikovaným v příloze číslo 1 b) této Smlouvy na dobu určitou do 30.9.2021.

Smluvní strany pro vyloučení pochybností uvádí, a tímto potvrzují, že Poskytovatel poskytoval Zákazníkovi (i) Služby specifikované v příloze číslo 1 a) této Smlouvy, a (ii) Služby technika specifikované v čl. 1 b) této Smlouvy v období od 1.3.2021 do 31.5.2021. S ohledem na uvedené se smluvní strany dohodly, že za uvedené období od 1.3.2021 do 31.5.2021 zaplatí Zákazník za již



6. PROHLÁŠENÍ STRAN A DOLOŽKA ÚČINNOSTI

 tato smlouva nabývá platnosti podpisem poslední stranou a účinnosti dnem uveřejnění v registru smluv, které v souladu se zák. č. 340/2015 Sb., o registru smluv, zajistí Zákazník. přičemž v podání uvede také identifikaci datové schránky Poskytovatele, a to:



6.2 Strany jsou si vědomy skutečnosti, že Zákazník je povinnou osobou podle zákona č. 340/2015 Sb., zákon o registru smluv, a důsledků, které jsou s touto skutečností spojeny. Strany prohlašují, že dospěly ke společnému závěru, že tato Smlouva podléhá povinnosti uveřejnění v registru smluv. Strany potvrzují, že si za tímto účelem navzájem poskytly informace, které považují za dostatečné. Obě strany souhlasí s takovým zveřejněním smlouvy případnými výjimkami, na které se vztahuje oprávnění znečitelnit jejich obsah.

7. NEZVEŘEJŇOVANÉ INFORMACE

7.1 Strany se shodly na tom, že některá ustanovení této smlouvy obsahují informace, jež nelze poskytnout při postupu podle předpisů upravujících svobodný přístup k informacím, nebo které jsou obchodním tajemstvím, a na které se vztahuje oprávnění znečitelnit jejich obsah před

případným zveřejněním v registru smluv podle zákona č. 340/2015 Sb., zákon o registru smluv. Strany se shodly na tom, že ustanovení této Smlouvy, která jsou zvýrazněna vyzlucením, tvoří informace, které nelze poskytnout při postupu podle předpisů upravujících svobodný přístup k informacím, nebo které jsou obchodním tajemstvím. V registru smluv bude Smlouva uveřejněna ve znění, ve kterém budou takto zvýrazněné informace znečitelněny.

7.2 Strany se dohodly, že jako příloha Smlouvy bude v registru smluv uveřejněna rovněž Rámcová smlouva s barevně zvýrazněnými informacemi, které nelze poskytnout při postupu podle předpisů upravujících svobodný přístup k informacím, nebo které jsou obchodním tajemstvím. Rámcová smlouva bude uveřejněna ve znění, ve kterém budou zvýrazněné informace znečitelněny. Pro vyloučení pochybností Strany uvádějí, že Rámcová smlouva je uveřejňována ve znění, jak byla mezi Stranami uzavřena dne 27. 10. 2009 a uveřejňuje se pouze za účelem naplnění podmínky stanovené v § 8 odst. 3 zákona č. 340/2015 Sb., zákona o registru smluv.

8. ZÁVĚREČNÁ UJEDNÁNÍ

- 8.1 Tuto Smlouvu lze měnit pouze písemně, po dohodě smluvních stran, a to formou vzestupně číslovaných dodatků v listinné podobě podepsaných oprávněnými zástupci obou smluvních stran, jinak je taková změna nebo doplnění Smlouvy neplatné.
- 8.2 Otázky touto Prováděcí smlouvou neupravené se řídí ustanoveními Rámcové smlouvy.
- 8.3 Tato Smlouva je sepsána ve dvou vyhotoveních, z nichž každá smluvní strana obdrží po jednom vyhotovení.
- 8.4 Je-li nebo stane-li se některé ustanovení této smlouvy neplatným, nevymahatelným, zdánlivým nebo neúčinným, nedotýká se tato neplatnost, nevymahatelnost, zdánlivost či neúčinnost ostatních ustanovení této smlouvy. Strany se zavazují nahradit neplatné, nevymahatelné, zdánlivé nebo neúčinné ustanovení ustanovením platným, vymahatelným a účinným se stejným nebo obdobným právním a obchodním smyslem, případně uzavřít novou smlouvu tak, aby bylo docíleno původně zamýšleného záměru.
- 8.5 Smluvní strany se dohodly, že případné spory vzniklé z právních vztahů založených touto Smlouvou nebo v souvislosti s ní budou řešeny v soudním řízení u soudu České republiky místně příslušného dle sídla Zákazníka a dle právního řádu České republiky.
- 8.6 Práva a povinnosti smluvních stran Smlouvou blíže neupravené se řídí ustanovením Občanského zákoníku.
- 8.7 Smluvní strany se zavazují zajistit ochranu osobních údajů, které budou zpracovávat na základě této Smlouvy a/nebo v souvislosti s ní. Při zpracování osobních údajů jsou Smluvní strany povinny zejména zajistit, aby osobní údaje byly zpracovány zákonným způsobem, pouze v nezbytném rozsahu a po dobu nezbytně nutnou, a aby osobní údaje byly technicky a organizačně zabezpečeny tak, aby nemohlo dojít k neoprávněnému nebo nahodilému přístupu k těmto údajům, k jejich změně, zničení nebo ztrátě, neoprávněným přenosům, k jejich jinému neoprávněnému zpracování, jakož i k jinému zneužití. Smluvní strany jsou dále povinny zajistit, aby byly personálně a organizačně nepřetržitě po dobu zpracování osobních údajů

zabezpečeny veškeré povinnosti vyplývající z právních předpisů, zejména z obecného nařízení o ochraně osobních údajů (GDPR).

8.8 Obě smluvní strany považují veškeré informace získané v rámci této Smlouvy za důvěrné. Žádná smluvní strana nebude oprávněna bez souhlasu druhé smluvní strany tyto informace, které jsou obchodním tajemstvím druhé smluvní strany, zveřejnit nebo jinak zpřístupnit jakékoliv třetí osobě nebo tyto informace využít ve svůj prospěch nebo ve prospěch třetí osoby, a to po dobu trvání této Smlouvy a pěti let po jejím ukončení, s výjimkou případů, kdy je zpřístupnění těchto informací vyžadováno právními předpisy nebo příslušnými orgány na základě právních předpisů nebo jedná-li se o informace již veřejně přístupné. Závazek mlčenlivosti se nevztahuje na sdělení obou smluvních stran činěná v souladu s plněním této Smlouvy vůči odborným poradcům (zejména právním). Pokud závazek mlčenlivosti těchto třetích osob nebude vyplývat z právních předpisů, příslušná smluvní strana uzavře s takovými osobami dohodu o utajení poskytovaných informací. Platí dále, že závazek mlčenlivosti je možné v každém jednotlivém případě vyloučit nebo omezit dohodou smluvních stran.

8.9 Zákazník je oprávněn jednostranně poskytnout informace, na které se případně vztahuje ochrana podle této Smlouvy, v případě, že je k takovému postupu povinen na základě platného právního předpisu a/nebo pravomocného soudního, arbitrážního či správního rozhodnutí s tím, že:

(a) je oprávněna poskytnout informace pouze v rozsahu nezbytně nutném pro splnění dané povinnosti,

(b) zvolí nejvhodnější postup v dané věci tak, aby zároveň byl minimalizován zásah do důvěrného charakteru informací.

8.10 Za porušení obchodního tajemství se nepovažuje zveřejnění této Smlouvy v registru smluv ve smyslu čl. 6 a 7 této Smlouvy.

8.11 Nedílnou součástí této Smlouvy tvoří přílohy:

Příloha č. 1a) – Specifikace služeb (HelpDesku – L1)

Příloha č. 1b) – Specifikace služeb



Příloha č. 2 – Ceník služeb

Příloha č. 3 – Výkaz o poskytování služby

Příloha č. 4 – Akceptační protokol

Příloha č. 5 - Definice stromu služeb

Příloha č. 6 - Report nevyřešených tiketů

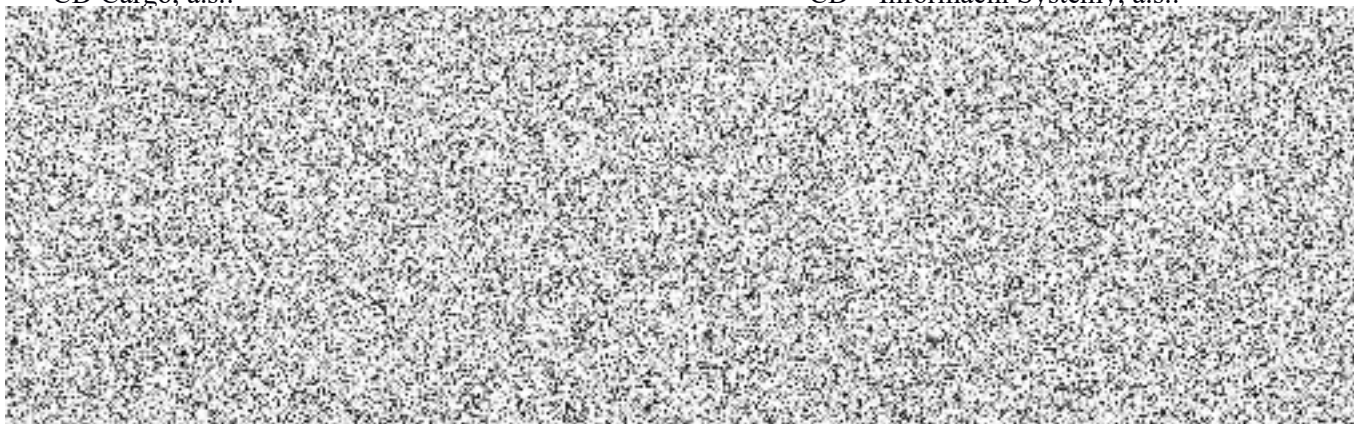
8.12 Smluvní strany shodně prohlašují, že se s obsahem této Smlouvy seznámily, obsahu porozuměly, vzaly jej na vědomí, souhlasí s ním a na důkaz toho připojují své vlastnoruční podpisy:

V Praze dne

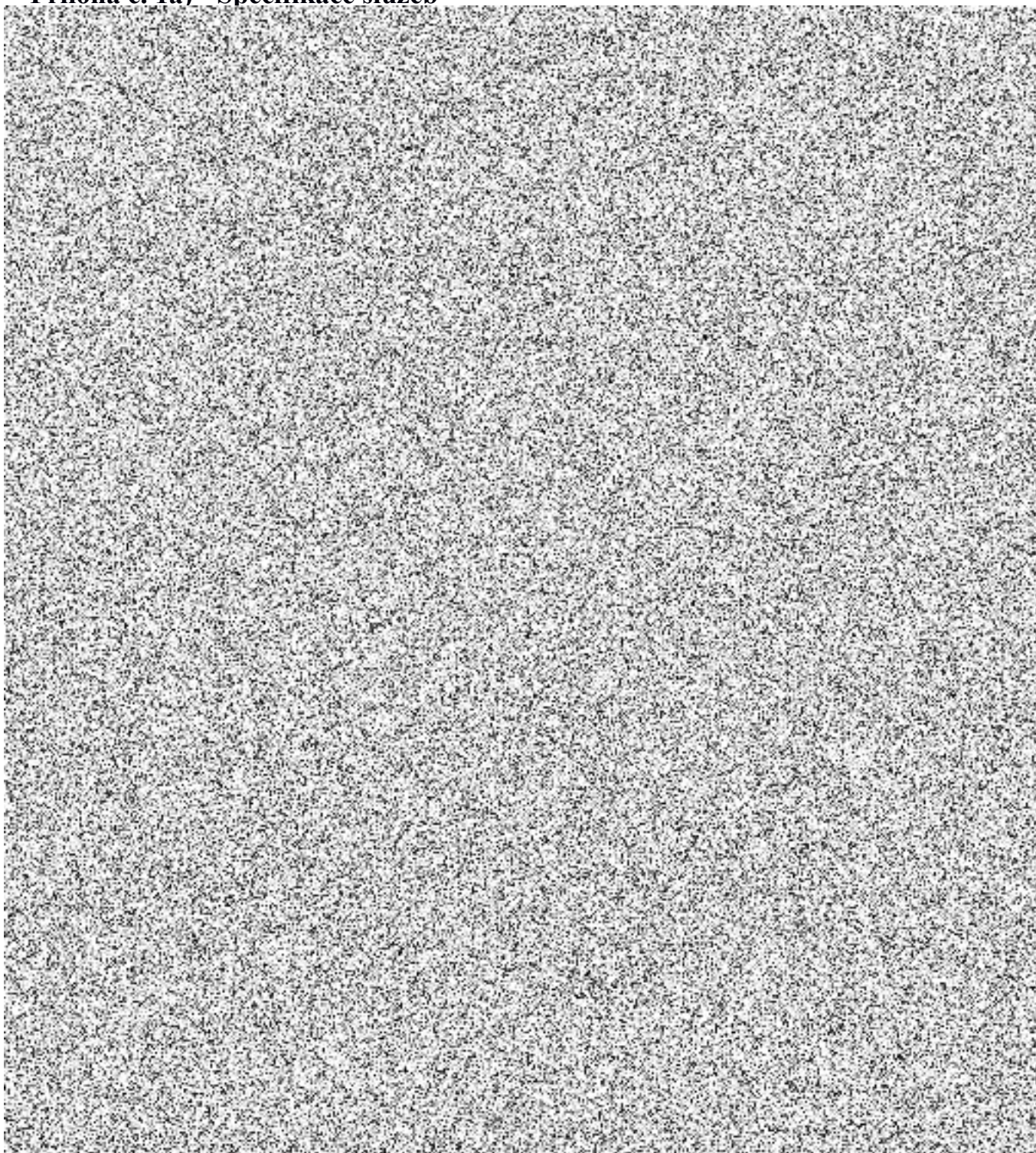
V Praze dne

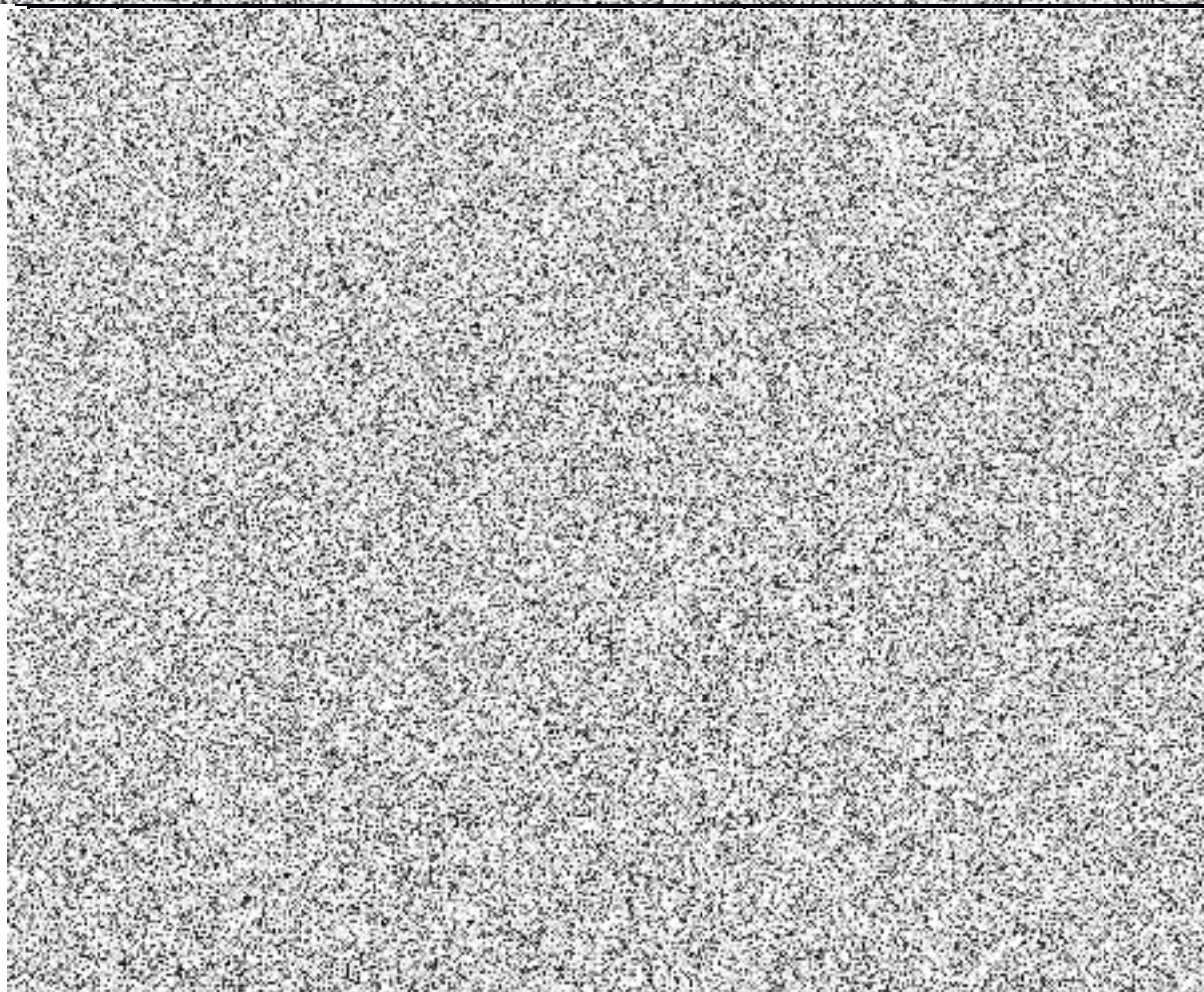
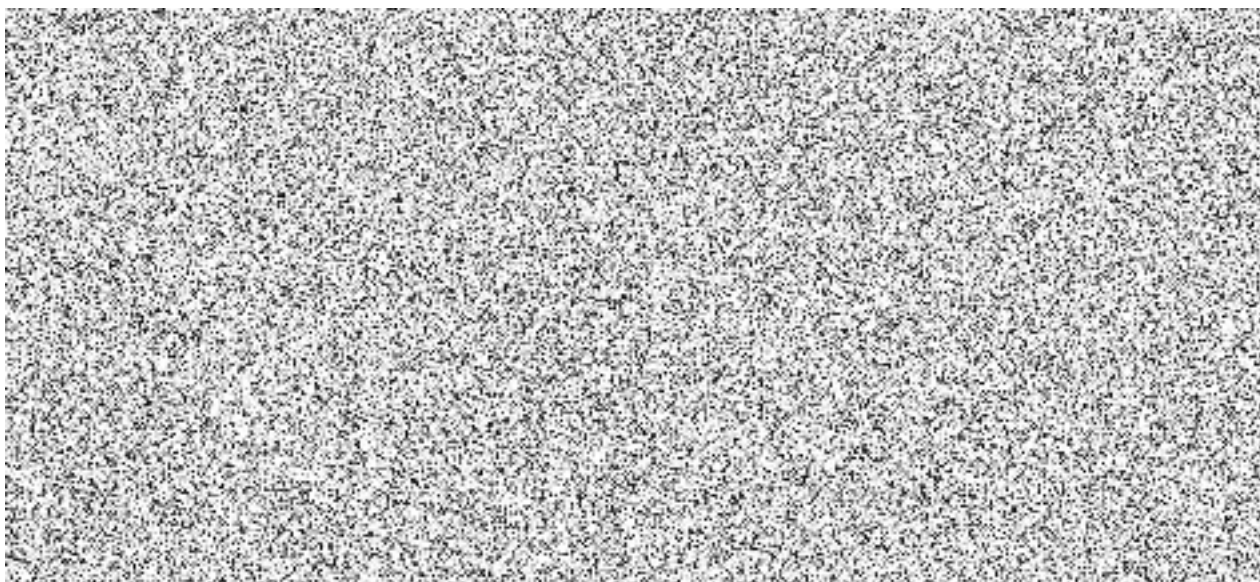
ČD Cargo, a.s.:

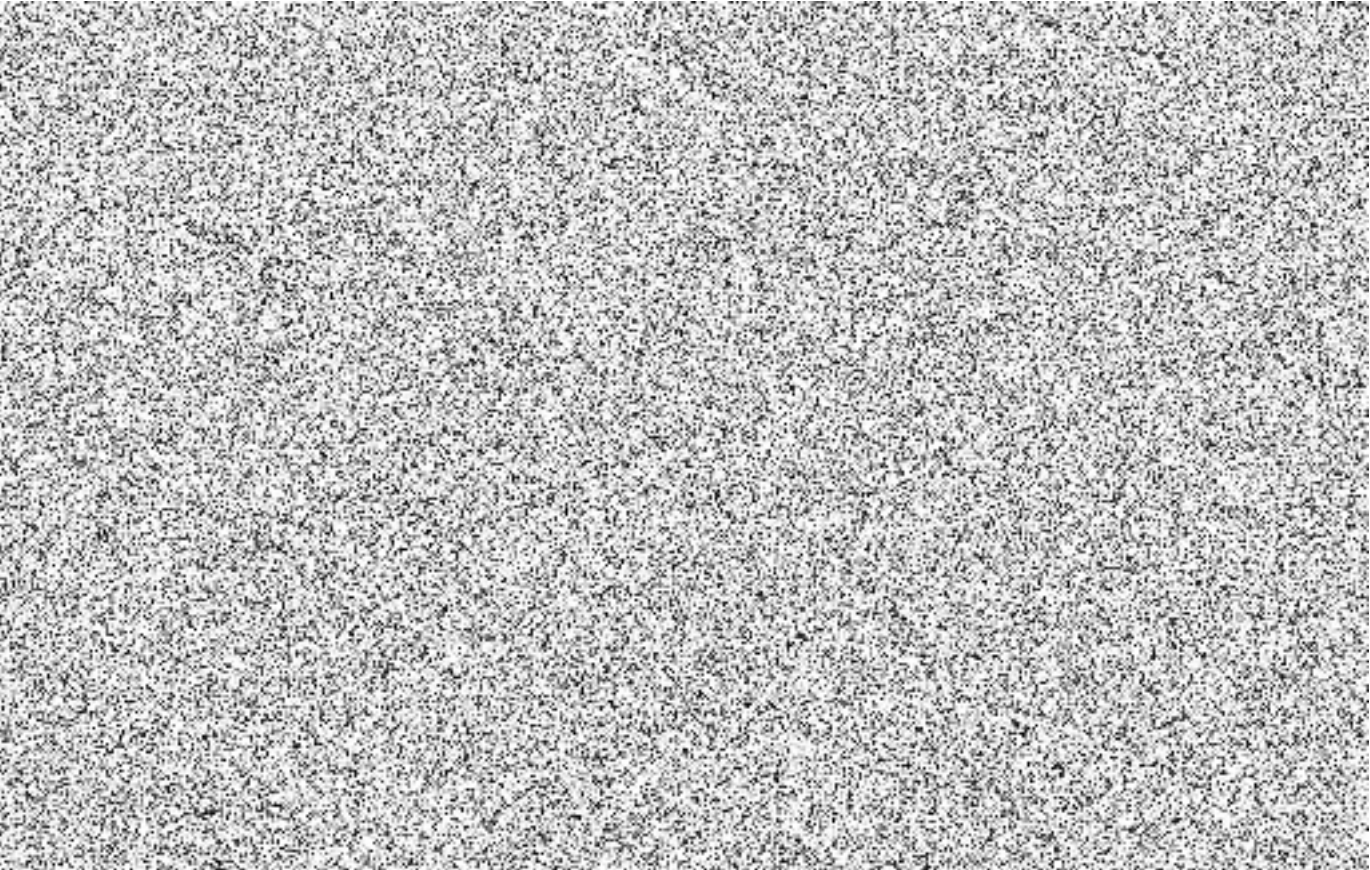
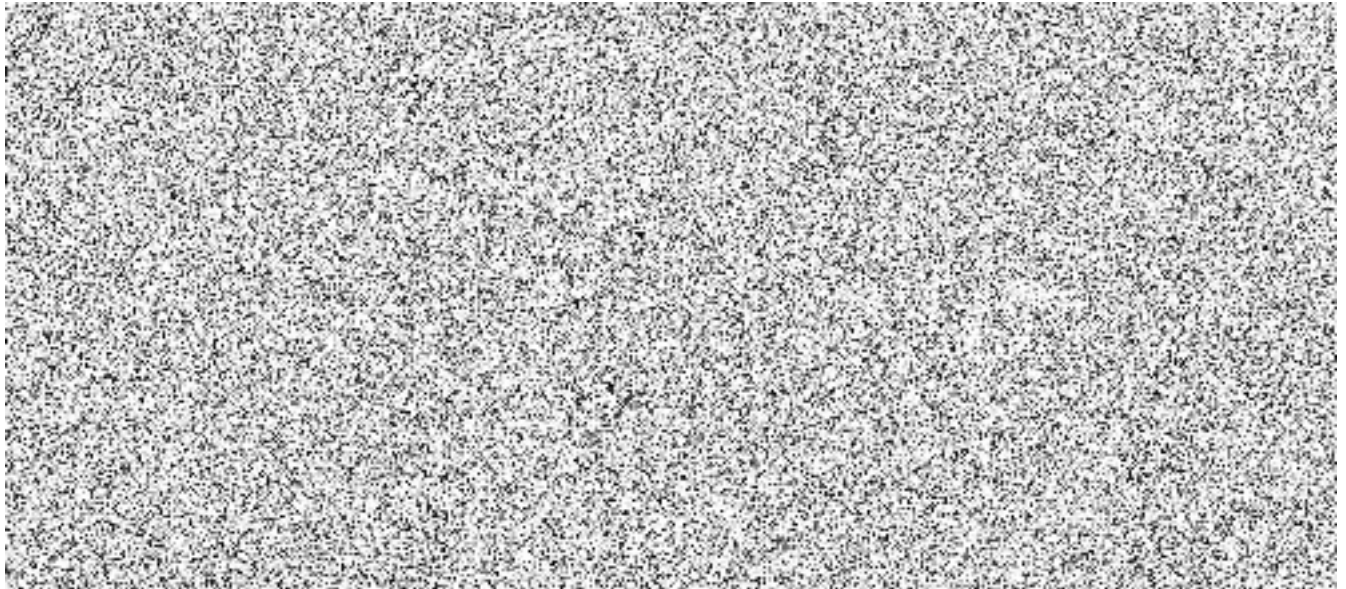
ČD – Informační Systémy, a.s.:



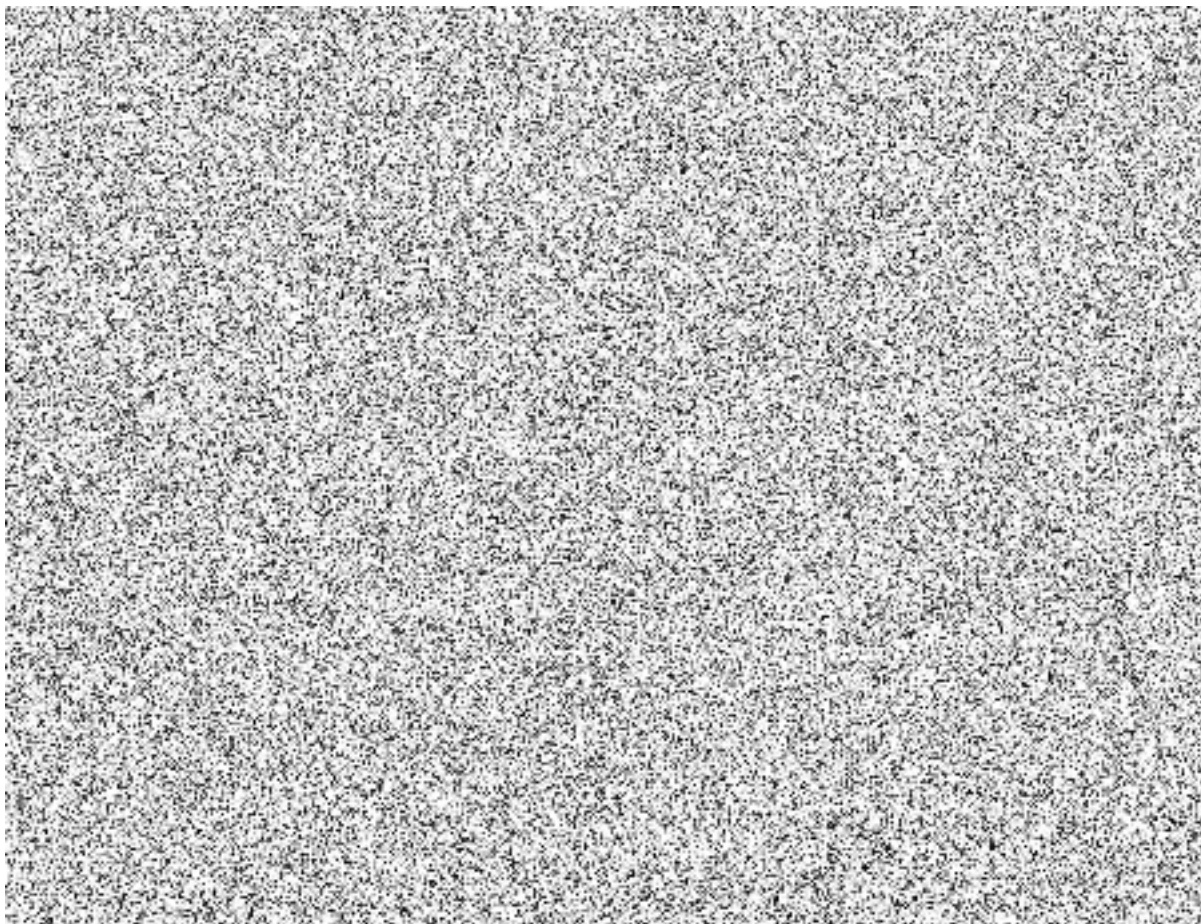
Příloha č. 1a) - Specifikace služeb








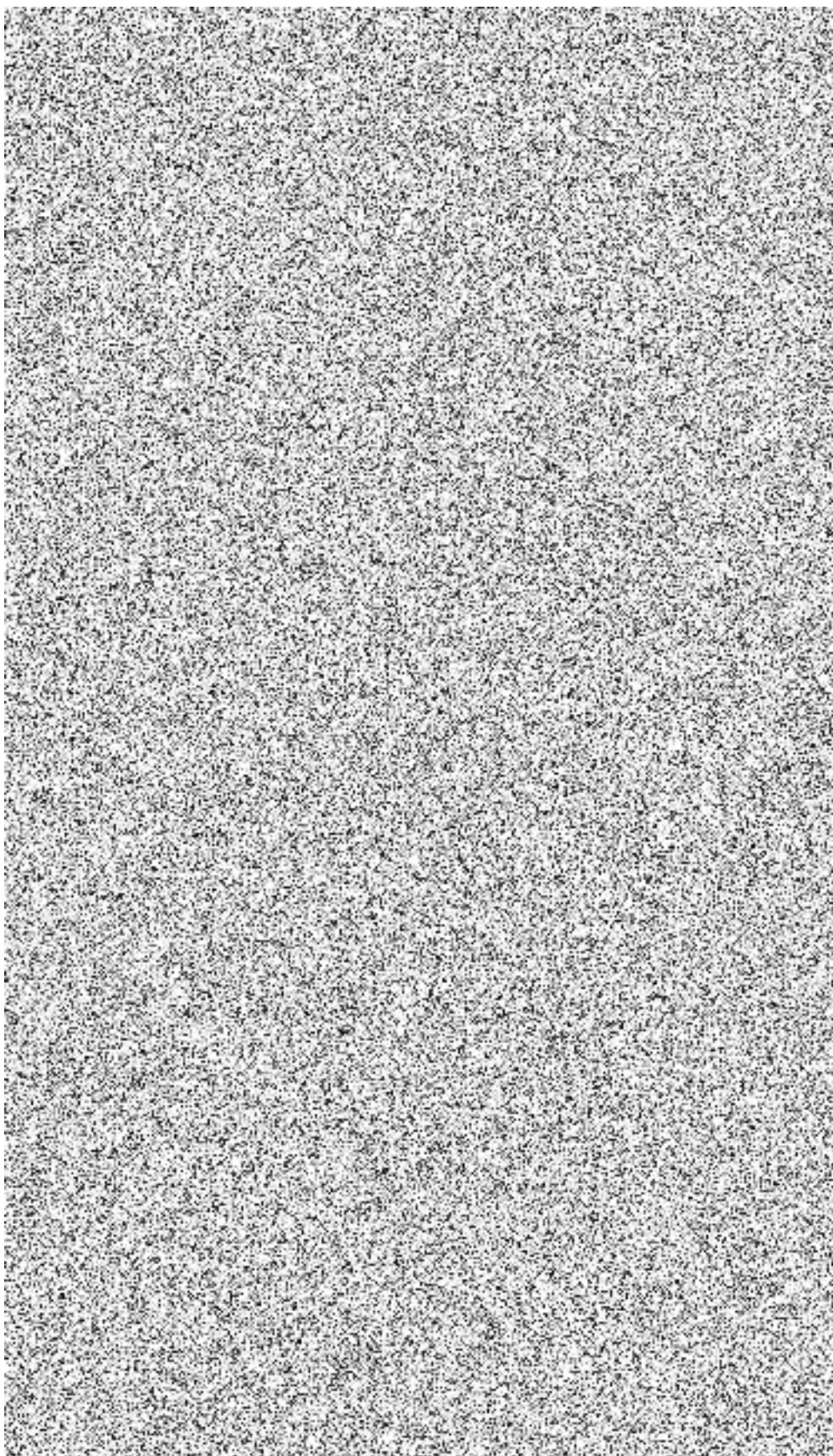
Příloha č. 2 Ceník služeb



Příloha č. 4 Protokol o akceptaci

									
Akceptační protokol									
Číslo smlouvy:					Identifikace protokolu:				
Název činnosti:					Datum vypracování:				
Výstup činnosti:					Zpracovatel:				
Spolupracující osoby:									
1. Popis výstupu činnosti k akceptaci									
2. Připomínky k výstupu činnosti									
3. Vyjádření k akceptaci výstupu činnosti (ano/ano podmíněné/ne a proč)									
4. Finanční vyhodnocení									
a)									
Číslo DČ	Plánovaná cena DČ		Splněná cena DČ		Nesplněná částka		Sankce		
	Provozní	Investiční	Provozní	Investiční	Provozní	Investiční	Provozní	Investiční	
Celkem	0,-	0,-	0,-	0,-	0,-	0,-	0,-	0,-	0,-
Podpisy členů Kontrolní komise									
Jméno			Útvar		Datum		Podpis		

příloha č. 5. – definice stromu služeb



příloha č. 6 - report nevyřešených tiketů

