

SMLOUVA O PLNĚNÍ, JEHOŽ HODNOTA PŘEVYŠUJE ČÁSTKU 50.000 Kč bez DPH

uzavřená níže uvedeného dne podle § 1746 odst. 2 zákona č. 89/2012 Sb., občanského zákoníku, a podléhající zveřejnění podle § 2 odst. 1 písm. k) zákona č. 340/2015 Sb., o registru smluv

Smluvní strany:

1. Objednatel:

Povodí Moravy, s.p.

Sídlo: Dřevařská 11, 602 00 Brno
Zapsán: v obchodním rejstříku vedeném u Krajského soudu v Brně, v oddílu A, vložce 13565
Zastoupený: Ing. Zdeňkem Děrdou, ředitelem závodu Horní Morava
IČ: 708 90 013
DIČ: CZ70890013
Bankovní spojení: Komerční banka, a.s., pobočka Brno – venkov
Číslo účtu: 29639641/0100
Zástupce ve věcech souvisejících s plněním smlouvy:

2. Zhotovitel:

ENVIPOINT s.r.o.

Sídlo: Poštovní 368, 747 66 Dolní Lhota.
Zapsán: v obchodním rejstříku vedeném u Krajského úřadu v Ostravě, v oddílu C, vložce 16347
Zastoupen: Luboš Velek, jednatel společnosti
IČ: 25375181
DIČ: CZ25375181
Bankovní spojení: MONETA Money Bank, a.s.
Číslo účtu: 179363177/0600
Zástupce ve věcech souvisejících s plněním smlouvy:

I.

Předmět smlouvy

1. Předmětem této smlouvy je závazek zhotovitele dodat objednateli řádně a včas níže popsané dílo, čemuž odpovídá povinnost objednatele toto řádně dodané dílo převzít a zaplatit zhotoviteli sjednanou cenu díla podle čl. III. smlouvy.
2. Podkladem pro uzavření této smlouvy je oceněný rozpočet na zhotovení díla s názvem „**Zprůtočnění DVT Deštná a DVT Slatinka**“ (dále jen „nabídka“).
3. Objednatel u zhotovitele objednává **takto specifikované dílo:**

Pokácení 5855m² dřevin ze dvou toků a dále ořez dřevin zasahující do průtočného profilu toku a odstranění 27m³ naplavenin z průtočného profilu toku včetně likvidace těžebního odpadu štěpkováním.

Specifikace a rozsah díla jsou stanoveny v průvodní technické zprávě - dále jen technická specifikace díla (zkráceně TSD).

Postup provádění prací musí být předem odsouhlaseny objednatelem.

Objednatel před uzavřením této smlouvy předal zhotoviteli TSD. Zhotovitel prohlašuje, že TSD převzal, vyčerpávajícím způsobem se s ním seznámil a zavazuje se jej plně dodržovat. Zhotovitel rovněž prohlašuje, že TSD posoudil s odbornou péčí a že lze podle něho dílo provést v celém jeho

rozsahu. Dále zhotovitel prohlašuje, že mu je známo místo plnění díla, s tímto se seznámil a bere stav místa plnění díla na vědomí.

Zhotovitel je povinen dílo provést v souladu s právními předpisy České republiky, českými technickými normami (ČSN), které se vztahují k plnění zhotovitele, a to jak závaznými, tak doporučenými a návody výrobců stavebních materiálů a výrobků platných v době provádění díla. Zhotovitel je dále povinen dodržovat veškerá podmínky a stanoviska příslušných orgánů a dotčených subjektů, která jsou přiložena v TSD.

II.

Doba a místo plnění

1. Zhotovitel se dílo zavazuje provést v těchto termínech:
Termín zahájení provádění díla: **od 1. 9. 2021**
Termín dokončení díla a jeho předání objednateli: **do 31. 10. 2021**
2. Zhotovitel je povinen provést kácení břehového porostu a průběžně bez zbytečného prodlení odstraňovat dřevní hmotu tak, aby veškeré práce dle této smlouvy byly řádně započaty ihned po převzetí pracoviště a byly předány objednateli včetně vyklizeného a čistého pracoviště nejpozději do 31. října 2021. Činnosti dle této smlouvy začne zhotovitel provádět po převzetí pracoviště od objednatele. O předání a převzetí pracoviště bude pořízen zápis podepsaný zástupci obou smluvních stran.
Místo plnění díla je blíže vymezeno situační mapou v TSD.
1. Místem plnění díla je DVT Deštná a DVT Slatinka v k.ú. Lutín a Slatinice na Hané. Místo plnění díla je blíže vymezeno TSD.

III.

Cena a platební podmínky

1. Smluvní strany sjednávají nejvýše přípustnou cenu díla **ve výši 196.492 Kč bez DPH.**
2. Výše a sazba DPH bude vypočtena a vyfakturována dle platných právních předpisů ke dni zdanitelného plnění (tj. den převzetí díla bez vad a nedodělků).
3. Po předání a převzetí díla a pracoviště objednavatelem vystaví zhotovitel jednu fakturu. Zhotovitel vystaví a doručí objednateli fakturu, v níž vyúčtuje cenu za provedení díla. Nedílnou součástí faktury musí být kopie protokolu o předání a převzetí řádně ukončených prací a pracoviště podepsaného oběma smluvními stranami.
4. Doba splatnosti faktur se sjednává do **30 dnů** od dne doručení objednateli. Povinnost zaplatit smlouvenou cenu je splněna dnem odepsání fakturované částky z účtu objednatele.
5. Pokud je předmětem této smlouvy plnění, na které se má použít **režim přenesení daňové povinnosti** dle ust. § 92a a § 92e zákona o DPH, dodavatel tuto skutečnost náležitě zohlední při vypracování daňového dokladu.
6. Faktura musí mít náležitosti daňového dokladu podle zákona č. 235/2004 Sb., o dani z přidané hodnoty, ve znění pozdějších předpisů. Dodavatel je povinen na faktuře uvést správné identifikační údaje objednatele a číslo smlouvy objednatele.
7. Nedodržení uvedených požadavků opravňuje objednatele k vrácení faktury s tím, že doba splatnosti počne běžet ode dne doručení opraveného daňového dokladu objednateli.

IV.

Pracoviště a pracovní deník

1. Pracovištěm se rozumí objednatel vymezený prostor, který slouží pro provádění díla dle této smlouvy. Zařízením pracoviště se rozumí dočasné objekty, zařízení a jiné movité věci, které po dobu provádění díla slouží provozním, sociálním, hygienickým a výrobním potřebám zhotovitele při plnění této smlouvy a jsou umístěny v prostoru pracoviště.

2. O předání a převzetí pracoviště bude pořízen zápis, který podepíše objednatel i zhotovitel. Tento zápis bude vyhotoven ve dvou stejnopisech, z nichž každá smluvní strana obdrží po jednom.
3. Zhotovitel je povinen na převzatém pracovišti udržovat pořádek a čistotu a je povinen odstraňovat odpady a nečistoty vzniklé jeho činností. Je povinen pracoviště zabezpečit, aby po dobu výstavby nedocházelo k jeho porušování, řádně udržovat přístupové komunikace a neprodleně odstranit veškeré znečištění. Zhotovitel je povinen postupovat při provádění díla tak, aby nedošlo ke znečištění prostoru pracoviště ani povrchových či podzemních vod ropnými či chemickými látkami.
4. Zhotovitel je povinen vést ode dne převzetí pracoviště pracovní deník, do kterého je povinen zapisovat všechny skutečnosti rozhodné pro plnění smlouvy, a to po celou dobu provádění díla až do jeho předání a převzetí objednatelem bez vad a nedodělků, případně do doby vyklizení pracoviště, dle toho, která skutečnost nastane později.
5. Nesouhlasí-li zástupce objednatele nebo dodavatele se zápisem v pracovním deníku, musí k tomuto zápisu připojit svoje stanovisko nejpozději do pěti pracovních dnů ode dne seznámení se s tímto zápisem.
6. Zápisy v pracovním deníku se nepovažují za změnu smlouvy, ani nezakládají nárok na změnu smlouvy (stejně tak zápisy z kontrolních dnů).
7. Zhotovitel je povinen zajistit, aby pracovní deník byl denně po celou pracovní dobu k dispozici na pracovišti, a dále je povinen jej na vyzvání předložit objednateli ke kontrole a k provádění zápisů.

V.

Ostatní ujednání

1. O předání a převzetí díla bude sepsán předávací protokol, který podepíše objednatel i zhotovitel, případně jeho nedílnou součástí bude soupis předaných drobných (ojedinělých) vad a nedodělků s termínem jejich odstranění. Předávací protokol bude vyhotoven ve dvou stejnopisech, z nichž každá smluvní strana obdrží po jednom. Vlastnické právo přechází na objednatele okamžikem převzetí díla bez vad a nedodělků.
2. Zhotovitel je povinen předat objednateli sjednané doklady a další nezbytné doklady (v souladu s požadavky právních předpisů, technických norem či správních orgánů a dotčených orgánů), zejména:
 - originál pracovního deníku,
 - případně další doklady dle TSD a této smlouvy.
3. Nepředání kteréhokoliv dokladu se považuje za vadu díla a je důvodem pro nepřevzetí díla.
4. Zhotovitel v dostatečném předstihu před zahájením prací sdělí přesný den a přibližnou hodinu zahájení provádění prací, a to písemně na email [REDACTED] a také telefonicky na tel. [REDACTED]. O předání pracoviště bude sepsán samostatný zápis ve dvou vyhotoveních, který podepíše objednatel i zhotovitel.
5. Smluvní strany sjednávají smluvní pokutu ve výši 500 Kč za každý započatý den prodlení při nedodržení závazku dodavatele provést dílo v termínu sjednaném v článku II. smlouvy, a to se splatností do 14 dnů od vystavení faktury.
6. Objednatel a zhotovitel se zavazují, že veškeré obchodní a technické informace, které jim byly svěřeny smluvním partnerem, nepřístupní třetím osobám bez písemného souhlasu druhé smluvní strany a ani nepoužijí tyto informace pro jiné účely, než pro splnění svých závazků z této smlouvy.
7. Zhotovitel zajistí provádění díla především svými zaměstnanci.

VI.

Závěrečná ustanovení

1. Smlouva nabývá platnosti dnem podpisu obou smluvních stran a účinnosti dnem vložení do registru smluv.
2. Zhotovitel bere na vědomí, že objednatel je povinným subjektem dle § 2 odst. 1 zákona č. 340/2015 Sb., o registru smluv, a dále se smluvní strany dohodly, že objednatel uveřejní tuto smlouvu, v zákonem stanovené lhůtě, v registru smluv.
3. Právní vztahy mezi smluvními stranami neupravené touto smlouvou se řídí příslušnými ustanoveními občanského zákoníku ve znění účinném ke dni uzavření smlouvy.
4. Smlouva je vyhotovena ve čtyřech vyhotoveních, z nichž tři obdrží objednatel a jedno zhotovitel.
5. Nedílnou součástí této smlouvy je tato **příloha:**

Příloha č. 1 – Oceněný rozpočet

Příloha č. 2 – Průvodní a technická zpráva

V Olomouci dne: 17.6.2021

V Dolní Lhotě dne: 11.6.2021

Za objednatele:

Za zhotovitele:

.....
Povodí Moravy, s.p.
Ing. Zdeněk Děřda
ředitel závodu Horní Morava

.....
ENVIPOINT s.r.o
Luboš Velek
jednatel

Průvodní a technická zpráva k akci: „Zprůtočnění DVT Deštná a DVT Slatinka “



Provozní úsek závodu Horní Morava:

Vypracovala: [REDACTED]

Datum: květen 2021

www.pmo.cz



ÚDAJE O AKCI

Název akce: **„Zprůtočnění DVT Deštná a DVT Slatinka“**
Katastrální území: Lutín a Slatinice na Hané
Kraj: Olomoucký
ORP: Olomouc
Vodní tok (IDVT): DVT Deštná (IDVT10188813) a DVT Slatinka (IDVT10194586)
Správce toku: Povodí Moravy, s.p., závod Horní Morava, provoz Přerov

ÚDAJE O ZADAVATELI

Název: Povodí Moravy, s.p.,
Sídlo: Dřevařská 932/11, 602 00 Brno
IČO: 708 900 13
Projektant - Ekolog: XXXXXXXXXX

POŽADOVANÉ PRÁCE

Odstranění **5855m² dřevin a 27m³naplavenin z koryt obou toků a ořez dřevin**. Odstraněny budou suché dřeviny vyrůstající z břehů vodního toku, dřeviny, které hrozí vyvrácením do toku, dřeviny již napadané v korytě toku, dále dřeviny rostoucí od paty břehu cca do úrovně 1/3 průtočného profilu koryta a dřeviny rostoucí přímo v korytě toku za účelem zvýšení průtočné kapacity toku. Ořezané budou dřeviny zasahující do průtočného koryta toku. Likvidace vytěžené dřevní hmoty a těžebního odpadu štěpkováním a následný úklid pracoviště.

ÚČEL AKCE

Dřeviny určené k odstranění snižují průtočnou kapacitu toku, tvoří překážku plynulému odtoku vody, brání přístupu do koryta, hrozí vyvrácením do toku nebo na okolní pozemky, kde mohou svým pádem ohrozit bezpečnost a zdraví osob. Větve přestárých, proschlých a prohníklých porostů padají do koryta toku a vytváří podmínky pro vznik překážek – nápěchů z organických naplavenin, které brání plynulému odtoku.

POPIS LOKALITY A CHARAKTERISTIKA POZEMKŮ

Akce bude provedena na pozemcích parc. č.342, 343/2, 350, 301/26, 301/34 v k.ú. Lutín, parc. č. 884 a 885 v k. ú. Slatinice na Hané, se kterými má právo hospodařit Povodí Moravy, s. p., a parc. č. 301/24, 301/25, 301/27, 301/28, 301/30, 301/32 a 301/33 v k.ú. Lutín, které jsou ve vlastnictví obce Lutín. Práce budou prováděny na pozemcích na březích a v korytě vodního toku se ztíženým přístupem pro mechanizaci. Terén je svažité s množstvím nerovností. Přístup ke korytu je možný po veřejných komunikacích a pozemcích v majetku České republiky s právem hospodaření určeným pro Povodí Moravy, s.p. a pozemcích soukromých vlastníků.

VSTUPY NA POZEMKY CIZÍCH VLASTNÍKŮ

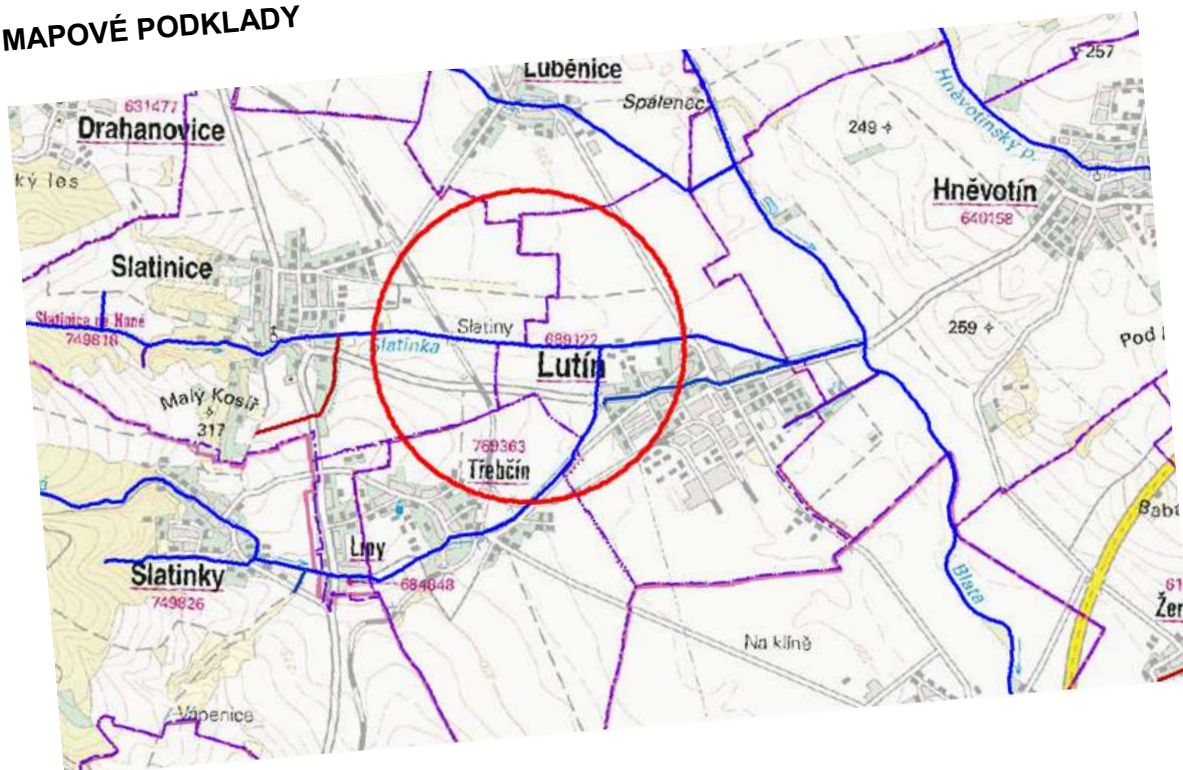
Vlastní těžba dřeva bude probíhat na pozemcích ve vlastnictví Povodí Moravy, s.p. případně na pozemcích soukromých vlastníků. Pokud při pracích dojde ke vstupům na pozemky cizích vlastníků, je nutné dbát na maximální bezpečnost při práci a šetrné využití pozemků. Po ukončení práce na daném pozemku je zhotovitel povinen bezodkladně uvést tento pozemek do původního stavu. Jakékoliv nevratné škody na těchto pozemcích je zhotovitel povinen majiteli kompenzovat v plné výši.

ČASOVÝ HARMONOGRAM PRACÍ

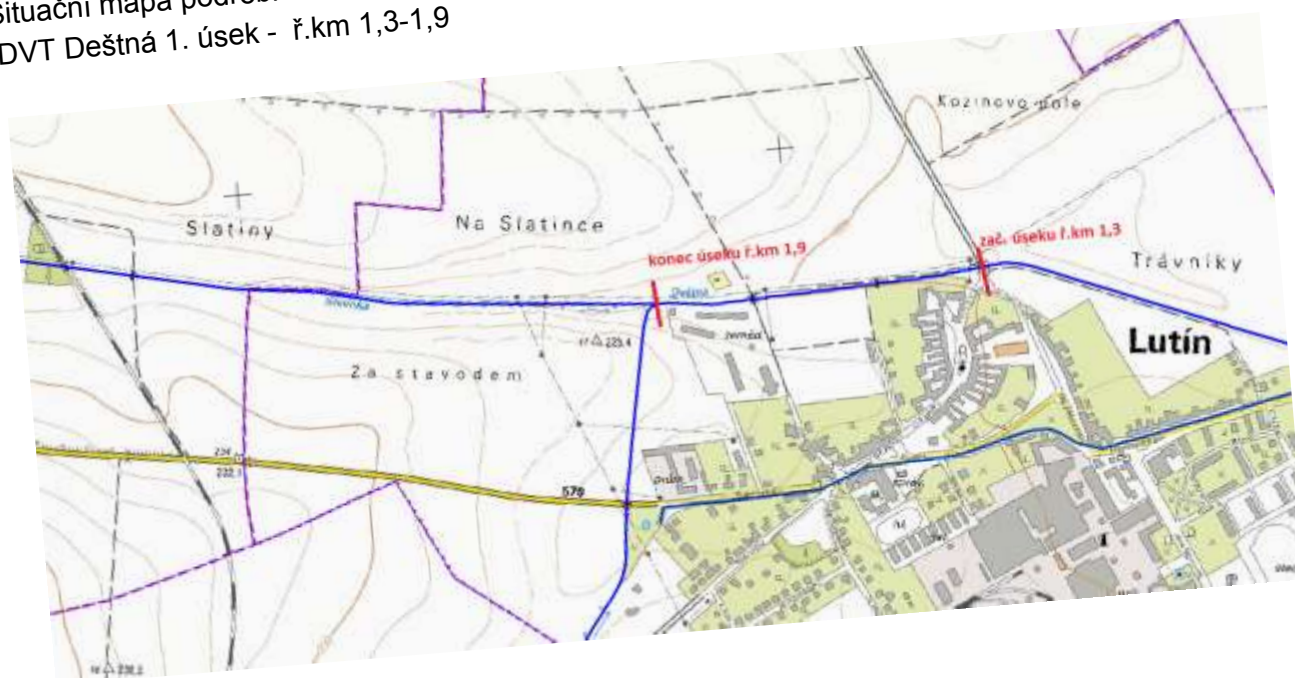
Zahájení akce: od 1. září 2021

Ukončení akce: do 31. října 2021

MAPOVÉ PODKLADY

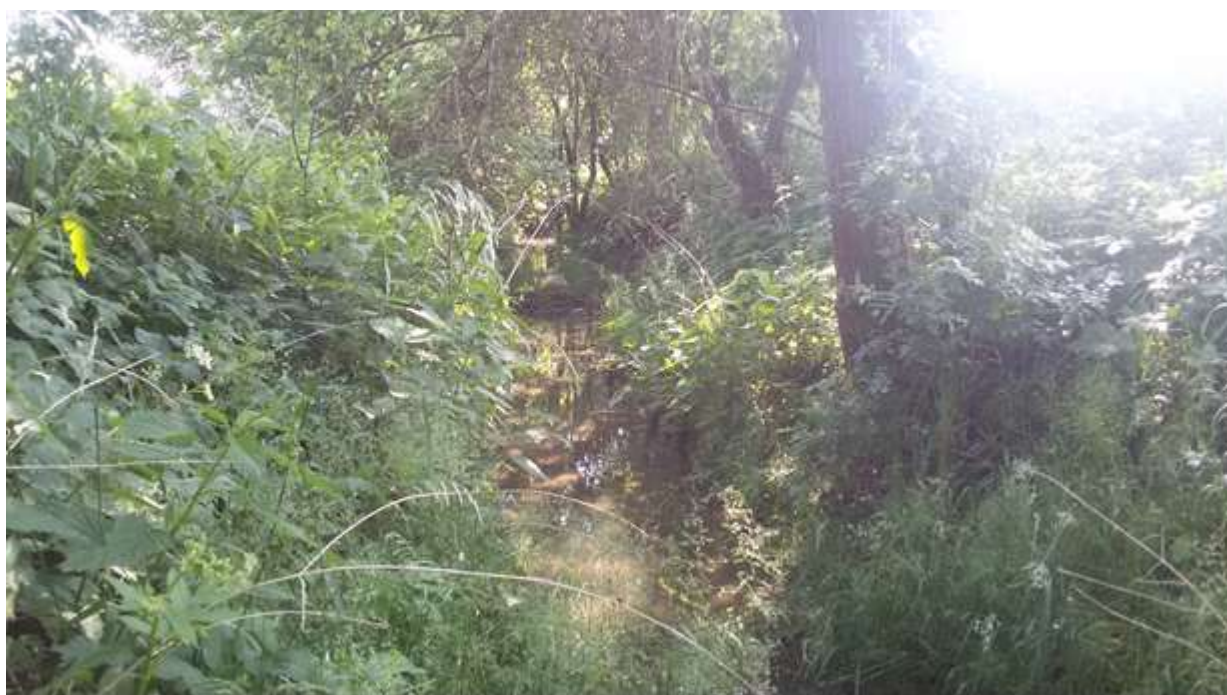


Situační mapa podrobná
DVT Deštná 1. úsek - ř.km 1,3-1,9



FOTODOKUMENTACE





VYZNAČENÍ POROSTŮ V TERÉNU A SPECIFIKACE DŘEVIN

Odstraněny budou neoznačené dřeviny rostoucí přímo v korytě toku, které zasahují do 1/3 průtočného profilu koryta toku a suché zdravotně nevyhovující na břehu koryta toku.

Neoznačené dřeviny budou před zahájením akce upřesněny se zástupci objednatele.

Celkem bude pokáceno 5855 m² dřevin. Pařezy dřevin vyrůstající v průtočném profilu koryta toku budou zatřeny vhodným herbicidním přípravkem určeným k použití v blízkosti vody.

DVT Deštná 1. úsek v ř.km 1,3-1,9

<i>Keře a výmladky</i> (trnka obecná, vlašský ořech vrba sp., č. bez, svída.)	1724 m²
<i>naplaveniny</i>	7m³

DVT Slatinka v ř.km 0,0-1,1

<i>Keře a výmladky</i> (trnka obecná, vlašský ořech vrba sp., č. bez, svída.)	2382 m²
<i>naplaveniny</i>	10m³

DVT Deštná 2. úsek v ř.km 1,9-2,7

<i>Keře a výmladky</i> (trnka obecná, vlašský ořech vrba sp., č. bez, svída.)	1749 m²
<i>naplaveniny</i>	10m³

Vytěžená dřevní hmota bude zlikvidována štěpkováním. Štěpka bude rozhrnuta na březích v 5cm výšce.

ZPŮSOB PROVÁDĚNÍ PRACÍ

- Práce budou prováděny pomocí motorových pil, speciálního nebo univerzálního lesního traktoru, za použití ručního dřevorubeckého nářadí, případně jiných pomůcek a zařízení (lanová dopravní zařízení, stromolezecké vybavení, plovoucí zařízení, atd.). Ořez, kácení, soustřeďování a odvoz dříví bude provedeno na náklady dodavatele.
- Kácením, soustřeďováním nesmí dojít k poškození objektů a zařízení jiných vlastníků, správců a uživatelů. Dodavatel je povinen úzce spolupracovat se správcem sítí při operativním vypínání vedení a s vlastníky a uživateli pobřežních pozemků při operativním řešení vstupů na tyto pozemky.
- Pokud zhotovitel způsobí Povodí Moravy, s.p. či jinému vlastníkovu škodu, je povinen toto neprodleně ohlásit příslušnému pracovníkovi Povodí Moravy, s.p.
- Soustřeďování dříví musí být prováděno v polozávěsu, nikoli jen prostým vlečením. V případě, že by svazek dříví nebo i jednotlivý kus mohl poškodit dřeviny, břehy nebo majetek cizích subjektů, musí být soustřeďování provedeno po jednotlivých kusech nebo s přepínáním úvazku.
- Klest a těžební odpad musí být odstraňován **současně a průběžně** s kácením porostu. Technologický postup se musí přizpůsobit tak, aby nedocházelo k přejíždění klestu traktorem, jeho rozbití na malé kousky a zaježdění do půdy.
- Dřevní hmota musí být vytažena z koryta toku nejpozději ke konci pracovní směny, při které se do koryta dostala,
- Pařezy musí být seříznujy co nejnižše, rovnoběžně se sklonem břehu. V průtočném profilu zatřeny proti výmladkům herbicidním přípravkem určeným k použití v blízkosti vody do konce směny, při které došlo k odstranění dřeviny.
- Odvoz odpadu vzniklého při realizaci prací, zajištění jeho dočasného nebo trvalého uložení, resp. převzetí těchto odpadů do vlastnictví osoby oprávněné k jejich převzetí podle zákona č. 541/2020 Sb., o odpadech, ve znění pozdějších předpisů, není-li touto osobou přímo zhotovitel.
- Dodavatel musí vést pracovní deník, ve kterém zaznamená všechny údaje důležité z hlediska technologie, bezpečnosti práce, pracovních podmínek, kontrol, atd.
- V průběhu práce musí být respektovány pokyny pracovníků Povodí Moravy, s.p. a na závěr musí být pracoviště předáno ve stavu jako před zahájením těžby.
- U vzniklé dřevní štěpky, je zhotovitel povinen po ukončení prací objednateli sdělit její celkové získané množství v m³.
- **Těžba a úklid musí být dokončen do 31. 10. 2021**

OCHRANA DŘEVIN A OŠETŘENÍ POROSTŮ

Kácením a soustřeďováním určených dřevin nesmí být poškozeny ostatní dřeviny břehového porostu. Pokud by k poškození výjimečně došlo, budou asanovány (dotvarovány a konzervace ran) nebo po dohodě s dozorem investora zcela odstraněny.

BEZPEČNOST A OCHRANA ZDRAVÍ PŘI PRÁCI

Při těžbě, soustředování, druhození musí být důsledně dodržováno nařízení vlády č. 28/2002 Sb., kterým se stanoví způsob organizace práce a pracovních postupů, které je zaměstnavatel povinen zajistit při práci v lese a na pracovištích obdobného charakteru. Zejména je nutné dbát na zabezpečení bezpečnosti uživatelů přilehlých pozemků, staveb, komunikací, veřejných prostranství a sítí. Za bezpečnost při práci je zodpovědný zhotovitel a přebírá na sebe veškerá rizika, zejména pak odpovědnost za škodu na zdraví a majetku svém, Povodí Moravy, s.p. a třetích osob.

DOPRAVNÍ ŘEŠENÍ

Pokud bude provádění prací vyžadovat dopravní značení, zhotovitel si jej zajistí na vlastní náklady a zodpovědnost, včetně jeho projednání s orgány státní správy a policie ČR, stejně jako případnou opravu a očištění komunikací rozbitých či znečištěných v souvislosti s prováděním údržby.

ŘEŠENÍ VEGETACE A SOUVISEJÍCÍCH TERÉNNÍCH ÚPRAV

Po skončení prací bude okolí akce uvedeno do původního stavu. Břehy a zemní pláň poškozené mechanizací budou po skončení prací srovnány a zatravněny vhodnou travní směsí.

PŘÍLOHY

Rozhodnutí magistrátu města Olomouce



Spisový znak – 246.4, skartační znak/skart. lišta – V/5

MAGISTRÁT MĚSTA OLMOUCE
ODBOR ŽIVOTNÍHO PROSTŘEDÍ
 oddělení péče o krajinu a zemědělství
 Hynaisova 34/10, 779 00 Olomouc

Č. j. SMOL/167164/2018/OZP/PKZ/Skr
 Spisová značka: S-SMOL/146081/2018/OZP

V Olomouci 10.07.2018

Uvádějte vždy v korespondenci

[REDACTED]

Adresáti podle rozdělovníku

Rozhodnutí

Magistrát města Olomouce, odbor životního prostředí, oddělení péče o krajinu a zemědělství (dále jen MMOI), jako příslušný orgán v přenesené působnosti podle § 109 odst. 3 písm. b) zákona č. 128/2000 Sb., o obcích v platném znění, věcně příslušný orgán ochrany přírody podle § 77 odst. 1 písm. a) zákona č. 114/1992 Sb., o ochraně přírody a krajiny v platném znění (dále jen zákon), a místně příslušný správní orgán podle § 11 odst. 1 zákona č. 500/2004 Sb., správní řád v platném znění (dále jen správní řád), obdržel dne 13.6.2018 žádost o vydání závazného stanoviska k zásahu do významného krajinného prvku ve smyslu § 4 odst. 2 zákona.

Pro účely tohoto správního řízení se rozumí:

- o **významným krajinným prvkem** – DVT Dešná (IDVT 10188813) a do ní přitékající DVT Slatinka (IDVT 10194586),
- o **zásahem do významného krajinného prvku** – zamýšlená údržba břehového porostu a koryta obou toků, která zahrnuje:
 - kácení 1 724 m² dřevin a odtěžení 7 m³ naplavenin v ř.km 1,3 – 1,9 DVT Dešná,
 - kácení 2 382 m² dřevin a odtěžení 10 m³ naplavenin v ř.km 0,0 – 1,1 DVT Slatinka,
 - kácení 1 749 m² dřevin a odtěžení 10 m³ naplavenin v ř.km 1,9 – 2,7 DVT Dešná.

Předmětné podání učinilo Povodí Moravy, s.p., IČ 70890013, závod Horní Morava, provoz Olomouc, U dětského domova 263/4, Nové Sady, 779 00 Olomouc 9 (dále jen žadatel), načež MMOI vydává na dobu do 31.12.2021

souhlasné závazné stanovisko
k zásahu do VKP
ve smyslu § 4 odst. 2 zákona,

a to za předpokladu splnění těchto podmínek:

1. údržbové práce proběhnou:
 - a) v době od 1.9. do 31.3.,
 - b) způsobem vylučujícím zraňování nebo úhyn živočichů,
2. předmětem kácení budou pouze dřeviny uvedené v inventarizační tabulce (zpracované do žádosti ze dne 13.6.2018 se zn. PM-12639/2018/2219),
3. při kácení budou činita preventivní opatření proti poškození nekácených stromů,
4. případné poranění nekácených stromů musí být ošetřeno nátěrem,
5. znečištění vody ropnými látkami unikajícími z použitých strojů a zařízení se nepřipouští,
6. výskyt invazivních druhů rostlin bude šetrným způsobem potřen,
7. na pařezy mimo průtočný profil nebudou aplikovány arboricidy.

MMOI upozorňuje, že v případě zjištění výskytu některého ze zvláště chráněných druhů živočichů či rostlin musí být postupováno v souladu s § 50 a § 56 zákona, tzn. na základě výjimky udělené Krajským úřadem Olomouckého kraje, odborem životního prostředí a zemědělství, Jeremenkova 1191/40a, Hodolany, 779 00 Olomouc 9.

Účastníci řízení podle § 27 odst. 1 správního řádu

- o Povodí Moravy, s.p., IČ 70890013, závod Horní Morava, provoz Olomouc, U dětského domova 263/4, Nové Sady, 779 00 Olomouc 9
- o Obec Lutín, IČ 00299189, Školní 203, 783 49 Lutín

Odůvodnění

Žadatel učinil podání vůči věcně i místně příslušnému orgánu ochrany přírody (tj. vůči MMOI). Otázku příslušnosti v tomto případě upravuje § 10 správního řádu, § 77 odst. 1 písm. a) zákona a § 11 odst. 1 správního řádu. Řízení ve shora uvedené věci tak započalo hned 13.6.2018, ostatně jak je uvedeno v § 44 odst. 1 správního řádu.

Informace o započatém správním řízení se následně dostala nejen všem účastníkům řízení, ale také občanským sdružením podle § 70 odst. 2 zákona. Okruh nepřímých účastníků zůstal však beze změny, neboť žádné z obeslaných občanských sdružení nevyužilo práva na účast. MMOI nicméně svým úkonem plně dostal povinností uloženým § 47 odst. 1 a § 4 správního řádu. Pisemnost ze dne 14.6.2018 s č.j. SMOL/147318/2018/OZP/PKZ/Skr totiž obsahovala krom vlastního oznámení také přiměřené poučení o právech a povinnostech, jakožto i poučení o chystaných úkonech. Rovněž nelze nezmínit, že ani jeden z účastníků nevyužil některého ze základních procesních práv (tj. předně práva na nahlížení do spisu, podání připomínek anebo námitek, dále práva na vyjádření se k podkladům rozhodnutí, popřípadě práva na činění jiných návrhů).

Pro účely vydání závazného stanoviska MMOI shromáždil následující podklady:

- o žádost ze dne 13.6.2018 se zn. PM-12639/2018/2219 (včetně inventarizace dřevin),
- o zakres dotčeného úseku do mapy,
- o fotodokumentaci.

Z obsahu žádosti vyplývá, že žadatel hodlá odstranit z průtočného profilu různé překážky a dřeviny bránící neškodnému odtoku vody v korytě. Na dotčených pozemcích s p.č. 342, p.č. 343/2, p.č. 350, p.č. 301/26, p.č. 301/34, p.č. 301/24, p.č. 301/25, p.č. 301/27, p.č. 301/28, p.č. 301/30, p.č. 301/32 a p.č. 301/33, vše v k.ú. Lutín, a dále na pozemcích s p.č. 884 a p.č. 885, obě v k.ú. Slatinice na Hané, bude celkem odstraněno 5 855 m² dřevin a odtěženo 27 m³ naplavenin. Nakolik vodní tok Deštná (IDVT 10188813) a do ní přitékající Slatinka (IDVT 10194586) splňují definici významného krajinného prvku podle § 3 odst. 1 písm. b) zákona, je povinností žadatele, aby si ještě před započatím prací obstaral souhlasné závazné stanovisko ve smyslu § 4 odst. 2 zákona. Podání učiněné dne 13.6.2018 bylo proto zcela namístě a žádost nelze mít za právně nepřijatelnou.

Na základě zjištění skutečného stavu věci, o němž nejsou důvodné pochybnosti, má MMOI nakonec za to, že při dodržení podmínek uvedených v bodech č. 1 až 7 nedojde ani k poškození, ani ke zničení VKP jako takového, a ani k nepřijatelnému oslabení jeho ekologicko-stabilizačních funkcí. Vyřčené tvrzení se o opírá předně o údaje uvedené v žádosti, na jejímž základě MMOI posoudil přiměřenost zásahu z pohledu § 4 odst. 2 zákona. Dřevinná vegetace mimo průtočný profil zůstane zachována (zejména vzrostlé stromy), a tedy nedojde k poškození krajinného prvku, ale naopak k uvolnění nadějných jedinců v nižších etážích.

S ohledem na uvedené bylo žádosti vyhověno takto:

- I. orgán ochrany přírody vydal souhlasné závazné stanovisko v plném rozsahu žádosti, s tím, že jej časově omezil kvůli měnícím se přírodním poměrům,**
- II. orgán ochrany přírody navázal udělený souhlas na splnění dodatečných podmínek.**

Smysl uložených podmínek tkví nejen v ochraně ekologicko-stabilizačních funkcí VKP, ale také v zajištění dalších zájmů chráněných zákonem. Termín realizace je svým způsobem odrazem ochrany volně živočichů. Prakticky je vyloučeno, aby s vykácenými dřevinami byly odstraněny snůšky vajec, nebo aby údržba břehového porostu byla příčinou opuštění vylihnutých mláďat. Obdobná úvaha se pak vztahuje na odbagrování sedimentů, při kterém by jinak mohly být zničeny vajíčka obojživelníků. Od začátku září do konce března sice není zcela nezbytné ustanovovat

biologický dozor, nicméně ho lze doporučit spolu s kácením v období tzv. podzimních přeletů netopýrů (tj. od začátku září do konce října, kdy samice již netvoří letní kolonie, ale současně ještě nenastalo stěhování zvířat do zimních úkrytů). Doporučení MMOI se v tomto směru opírá o princip předběžné opatření, neboť přítomnost netopýrů nebyla s jistotou potvrzena. Závěrem je dobré dodat, že uvedeným není nikterak dotčeno ustanovení § 5 odst. 3 zákona (tj. zákaz postupů způsobujících úhyn nebo zraňování živočichů).

Krom živočichů jsou zákonem chráněny taktéž dřeviny (blíže viz § 7 odst. 1 zákona). Odpovědná osoba proto učiní smysluplná opatření proti mechanickému poškození nekácených stromů. Dojde-li i přes veškerá preventivní opatření k významné devastaci krycích pletiv, budou taková místa náležitě ošetřena. Obsluha strojů navíc zajistí, aby kácení dřevin či návazné operace nebyly příčinou znečištění povrchových nebo podzemních vod. Z tohoto důvodu bude zejména sledovat dobrý technický stav mechanizačních prostředků a neustále udržovat pohotovostní zásobu sorbentů. Právě úkapy ropných látek jsou totiž s to výrazně poškodit biotopy širokého spektra obecně chráněných druhů, nebo dokonce způsobit jejich úhyn v rozporu se zákonem.

Co do rozsahu kácení, zásah může zahrnovat toliko stromy zanesené do žádosti ze dne 13.6.2018 se zn. PM-12639/2018/2219. Odstranění jiných dřevin by jinak jasně popřelo smysl § 4 odst. 2 zákona, byť by bylo učiněno na základě úkonu podle § 8 zákona.

MMOI nakonec zapracoval do podmínek souhlasu také předpokládaný návrat ekologicko-stabilizačních funkcí VKP (formou přirozeného zmlazení) i samovolné šíření invazivních druhů. V konečném důsledku proto žadatel na jedné straně neznemožní růst vhodných dřevin, na druhé straně šetrným způsobem zakročí proti šíření nežádoucích druhů.


Poučení účastníků

Proti tomuto rozhodnutí se lze odvolat do 15 dnů ode dne jeho oznámení. Odvolací lhůta podle § 83 odst. 1 správního řádu počíná běžet dnem následujícím po dni doručení písemného vyhotovení rozhodnutí.

Odvolání se sice podává u správního orgánu, který rozhodnutí vydal (tj. Magistrát města Olomouce, odboru životního prostředí, oddělení péče o krajinu a zemědělství, Hynaisova 34/10, Olomouc, 779 00 Olomouc 9), avšak rozhodne o něm Krajský úřad Olomouckého kraje, odbor životního prostředí a zemědělství, Jeremenkova 40a, Hodolany, 779 00 Olomouc 9.

Další náležitosti, které musí odvolání mít, jsou uvedeny v § 82 správního řádu.

otisk úředního razítka

Za správnost vyhotovení: 

Rozdělovník

- o Povodí Moravy, s.p., IČ 70890013, závod Horní Morava, provoz Olomouc, U dětského domova 263/4, Nové Sady, 779 00 Olomouc 9
- o Obec Lutín, IČ 00299189, Školní 203, 783 49 Lutín