



EVROPSKÁ UNIE
Evropský fond pro regionální rozvoj
Operační program Životní prostředí



Číslo smlouvy: 14936/SOPK/20
Dotační titul: OPŽP

SMLOUVA O DÍLO

UZAVŘENÁ DLE USTANOVENÍ § 2586 A NÁSL. ZÁK. Č. 89/2012 SB., OBČANSKÉHO ZÁKONÍKU, VE ZNĚNÍ POZDĚJŠÍCH PŘEDPISŮ

I. Smluvní strany

1.1 Objednatel

Česká republika - Agentura ochrany přírody a krajiny České republiky

Sídlo: Kaplanova 1931/1, 148 00 Praha 11 - Chodov

Bankovní spojení: ČNB Praha, Číslo účtu: 18228011/0710

IČO: 629 335 91

DIČ: neplátce DPH

Telefon:

Zastoupený: RNDr. František Pelc

V rozsahu této smlouvy osoba zmocněná k jednání se zhotovitelem, k věcným úkonům a k převzetí díla: , tel.:

(dále jen „objednatel“)

a

1.2 Zhotovitel

Ateliér Cihlář-Svoboda s.r.o.

Sídlo: Na Máchovně 1610, Beroun-Město, 266 01 Beroun

Zastoupený: RNDr. Milanem Svobodou

Bankovní spojení: Raiffeisenbank a.s., Praha, Číslo účtu: 1714352002/5500

IČO: 08438391

DIČ: CZ08438391

Společnost zapsaná v obchodním rejstříku vedeném Městským soudem v Praze, sp. zn. C 319021.....

Telefon:

E-mail:

(dále jen „zhotovitel“)

II. Předmět smlouvy

- 2.1 Na základě této smlouvy se zhotovitel zavazuje provést na svůj náklad a nebezpečí, v souladu se svou nabídkou podanou v zadávacím řízení na veřejnou zakázku, dílo specifikované v čl. 2.2 této smlouvy a předat jej objednateli. Objednatel se zavazuje dílo převzít a zaplatit za něj zhotoviteli dohodnutou cenu.
- 2.2 Dílem se rozumí: Plán ÚSES v CHKO – CHKO Křivoklátsko, CHKO Český kras a CHKO Blaník
- Dílo je členěno na části vymezené v čl. 3.1 této smlouvy.
- Specifikace díla je uvedena v příloze č. 1, č. 2 a č. 3 (včetně rozloh jednotlivých ploch, na nichž má být dílo realizováno).
- (dále jen „dílo“)
- 2.3 Při provádění díla je zhotovitel vázán pokyny objednatele.
- 2.4 Objednatel je oprávněn v průběhu platnosti smlouvy jednostranně omezit rozsah díla v dosud neprovedené části, a to především s ohledem na přidělování finančních prostředků objednateli z Operačního programu Životní prostředí. Při snížení rozsahu díla bude přiměřeně snížena jeho cena.
- 2.5 Objednatel předá zhotoviteli nejpozději dva měsíce před započítáním doby plnění podrobný rozpis a vymezení rozsahu opatření v jednotlivých dílčích lokalitách s časovým harmonogramem prací.

III. Cena díla a platební podmínky

- 3.1 Cena díla je stanovena v souladu s právními předpisy:

Č. díla	Rok	Opatření	cena bez DPH	DPH 21 %	Cena vč. DPH
1. část	2021	CHKO Český kras	368 100 Kč	77 301 Kč	445 401 Kč
2. část	2021	CHKO Blaník	124 300 Kč	26 103 Kč	150 403 Kč
3. část	2021-2022	CHKO Křivoklátsko (Středočeský kraj) – analytická část	316 800 Kč	66 528 Kč	383 328 Kč
4. část	2022-2023	CHKO Křivoklátsko (Středočeský kraj) – návrhová část	1 065 600 Kč	23 776 Kč	1 289 376 Kč
5. část	2023	CHKO Křivoklátsko (Plzeňský kraj) – analytická část	58 200 Kč	12 222 Kč	70 422 Kč
6. část	2023	CHKO Křivoklátsko (Plzeňský kraj) – návrhová část	205 200 Kč	43 092 Kč	248 292 Kč
Cena celkem			2 138 200 Kč	449 022 Kč	2 587 222 Kč

Zhotovitel je plátcem DPH.

Položkový rozpočet tvoří **přílohu č. 2 této Smlouvy o dílo.**

Cena za analytickou část díla nepřesáhne 30 % z celkové ceny díla.

- 3.2 Dohodnutá cena je stanovena jako nejvýše přípustná. Ke změně může dojít pouze při změně zákonných sazeb DPH.
- 3.3 Veškeré náklady vzniklé zhotoviteli v souvislosti s prováděním díla jsou zahrnuty v ceně díla.
- 3.4 Dílčí daňové doklady budou zasílány objednateli po předání díla nebo dílčí části díla, pokud se objednatel se zhotovitelem nedohodnou jinak. Zhotovitel je povinen daňový doklad (fakturu) vystavit a doručit objednateli nejpozději do 15 pracovních dnů po předání a převzetí příslušné části díla na základě předávacího protokolu (v žádném případě však ne později než do 11. 11. každého kalendářního roku, v roce 2023 ne později než 15. 10.) na adresu: Kaplanova 1931/1, 148 00 Praha 11 – Chodov, k rukám určeného zástupce objednatele. Každý daňový doklad musí být před zasláním objednateli potvrzen odborným garantem a musí obsahovat oceněný položkový rozpočet účtovaných prací.
- 3.5 Daňový doklad (faktura) musí mít náležitosti daňového resp. účetního dokladu podle platných obecně závazných právních předpisů; označení daňového dokladu (faktury) a jeho číslo; číslo této smlouvy, den jejího uzavření a předmět smlouvy; označení banky zhotovitele včetně identifikátoru a čísla účtu, na který má být úhrada provedena; jméno a adresu zhotovitele; položkové vykázání nákladů, konečnou částku; den odeslání dokladu a lhůta splatnosti. Dále musí v souladu s pravidly Operačního programu Životní prostředí obsahovat Identifikační číslo projektu EIS "CZ.05.4.27/0.0/0.0/19_120/0010358" a Název projektu (akce) " Plán ÚSES v CHKO ".
- 3.6 Daňový doklad (faktura) vystavený zhotovitelem je splatný do 30 kalendářních dnů po jeho obdržení objednatel. Objednatel může daňový doklad (fakturu) vrátit do data jeho splatnosti, pokud obsahuje nesprávné nebo neúplné náležitosti či údaje. Lhůta splatnosti počne běžet doručením opraveného a bezvadného daňového dokladu (faktury).
- 3.7 Smluvní strany se dohodly, že objednatel nebude poskytovat zálohové platby.

IV. Doba a místo plnění

- 4.1 Smlouva se uzavírá na dobu určitou do 30. 9. 2023.
- 4.2 Zhotovitel se zavazuje provést pracovní verzi analytické části plánu ÚSES. Objednatel si vyhrazuje právo na požadavek změny či úpravy této části plánu ÚSES.
 1. část: neodevzdává se
 2. část: neodevzdává se
 3. část: 2. 6. 2022
 4. část: neodevzdává se
 5. část: 3. 3. 2023
 6. část: neodevzdává seZhotovitel předá pracovní návrh díla objednateli e-mailem.
- 4.3 Objednatel se zavazuje vypracovat své připomínky k pracovní verzi analytické části a zaslat je e-mailem zhotoviteli nejpozději do 14 kalendářních dnů od doručení pracovní verze díla nebo části díla. V případě prodloužení zhotovitele s předáním pracovního návrhu analytické části díla podle článku 4.2 smlouvy, prodlužuje se lhůta objednatele pro zaslání připomínek o tuto dobu prodloužení zhotovitele.
- 4.4 Zhotovitel se zavazuje zapracovat připomínky objednatele a předat objednateli finální verzi analytické části díla nejpozději do:

1. část: 30. 6. 2021

2. část: 30. 6. 2021

3. část: 30. 6. 2022

4. část: neodevzdává se

5. část: 31. 3. 2023

6. část: neodevzdává se

Zhotovitel předá finální verzi analytické části díla objednateli v digitální podobě emailem.

4.5 Zhotovitel se zavazuje provést pracovní verzi návrhové části díla a předat jej objednateli k připomínkám nejpozději do:

1. část: 3. 12. 2021

2. část: 3. 12. 2021

3. část: neodevzdává se

4. část: 3. 3. 2023

5. část: neodevzdává se

6. část: 25. 8. 2023

Zhotovitel předá pracovní verzi díla objednateli e-mailem.

4.6 Objednatel se zavazuje vypracovat své připomínky a zaslat je e-mailem zhotoviteli nejpozději do 14 kalendářních dnů od doručení pracovní verze díla. V případě prodloužení zhotovitele s předáním pracovní verze návrhové části díla podle článku 4.5 smlouvy, prodlužuje se lhůta objednatele pro zaslání připomínek o tuto dobu prodloužení zhotovitele.

4.7 Zhotovitel se zavazuje zapracovat připomínky objednatele a předat objednateli finální verzi celého díla nejpozději do:

1. část: 31. 12. 2021

2. část: 31. 12. 2021

4. část: 31. 3. 2023

6. část: 22. 9. 2023

Zhotovitel předá finální verzi díla (obsahuje analytickou i návrhovou část díla) objednateli ve dvou vyhotoveních v barevné tištěné podobě a ve třech provedeních v digitální podobě na CD nebo na DVD nosiči. Tištěná podoba díla bude ve formátu A3 na papíru vyšší gramáže – min. 100.

4.8 Fakturace je možná po odevzdání a schválení finální verze celého díla.

4.9 Pokud zhotovitel dokončí příslušnou část díla před dohodnutým termínem, zavazuje se objednatel, že převezme dílo i v dřívějším nabídnutém termínu, pokud bude bez vad a nedodělků.

4.10 Předpokládané datum zahájení prací: po nabytí účinnosti smlouvy, předpoklad: 01. 04. 2021. Dojde-li k nabytí účinnosti smlouvy k pozdějšímu datu a/nebo vznikne-li nezávisle na vůli zhotovitele mimořádná nepředvídatelná překážka, pro kterou není dočasně možné dílo provádět, mohou se smluvní strany dohodnout na posunu termínů pro provedení částí díla podle čl. 4.7 smlouvy a/nebo na prodloužení účinnosti smlouvy podle čl. 4.1, a to až o dobu představující rozdíl mezi předpokládaným a skutečným datem nabytí účinnosti smlouvy, případně o dobu trvání mimořádné nepředvídatelné překážky vzniklé nezávisle na vůli zhotovitele, pro kterou není dočasně možné dílo provádět.

4.11 Místem plnění je Česká republika – CHKO Křivoklátsko, CHKO Český kras a CHKO Blaník

V. Další ujednání

- 5.1 Zhotovitel je povinen provést dílo v kvalitě, formě a obsahu, které vyžaduje tato smlouva a která je obvyklá pro díla obdobného typu. Zhotovitel je povinen po celou dobu provádění díla dbát pokynů objednatele.
- 5.2 Objednatel je oprávněn kontrolovat provádění díla. Zjistí-li objednatel, že zhotovitel provádí dílo v rozporu se svými povinnostmi, je oprávněn zhotovitele na tuto skutečnost upozornit a dožadovat se provádění díla řádným způsobem. Jestliže tak zhotovitel neučiní ani ve lhůtě mu k tomu poskytnuté, je objednatel oprávněn od této smlouvy odstoupit doručením písemného odstoupení zhotoviteli.
- 5.3 Strany se dohodly, že způsob provedení díla musí být v souladu se Standardy péče o přírodu a krajinu (dále jen „standards“), přičemž hlavním podkladem bude verze standardu „01 002 Vytváření ÚSES (plány a projekty)“. Dalším metodickým podkladem bude aktualizovaná Metodika vymezování ÚSES (MŽP, 2017), detailněji viz příloha č. 1, oddíl Metodické podklady a standardy.
- 5.4 Bude-li mít dílo podle této smlouvy povahu autorského díla ve smyslu § 2 zákona č. 121/2000 Sb., autorského zákona (dále jen „autorský zákon“), poskytuje zhotovitel objednateli výhradní oprávnění k výkonu práva dílo užít (licenci), a to v původní, zpracované i jinak změněné podobě, všemi způsoby užití, v neomezeném rozsahu, bez prostorového omezení, na dobu trvání zhotovitelových majetkových autorských práv k dílu. Zhotovitel není oprávněn dílo užít. Smluvní strany sjednávají, že objednatel je oprávněn dílo a jeho název volně užívat všemi způsoby, upravovat jej, zpracovávat, a to včetně překladu, spojovat s jiným dílem, zařazovat do díla souborného, dokončit nehotové dílo apod., jakož i zveřejňovat a publikovat jej, a to písemně i elektronicky, prostřednictvím webových stránek, a distribuovat koncovým uživatelům, úplatně i bezúplatně. Objednatel je oprávněn užívat dílo i k jiným účelům, než je sjednáno v této smlouvě. Zhotovitel výslovně souhlasí s tím, že objednatel může postoupit tuto licenci zcela nebo zčásti třetí osobě. Objednatel je oprávněn poskytnout podlicenci třetí osobě. Licenci podle tohoto odstavce není objednatel povinen využít.
- 5.5 Objednatel si vyhrazuje výlučné vlastnické právo ke všem podkladům případně předaným zhotoviteli za účelem provedení díla, přičemž bez předchozího písemného souhlasu objednatele není zhotovitel oprávněn tyto podklady použít k jinému účelu či je poskytnout třetí osobě. Byla-li zhotoviteli za účelem provedení díla poskytnuta ze strany objednatele elektronická data nebo databáze, je zhotovitel povinen tyto po předání díla objednateli odstranit ze všech svých datových úložišť.
- 5.6 Zhotovitel se zavazuje, že zhotovením díla nebude z jeho strany zasahováno do autorských práv či jiných práv duševního vlastnictví třetích osob, v opačném případě odpovídá za újmu objednatele tím způsobenou.
- 5.7 V případě, že je k realizaci činností, které jsou předmětem této smlouvy, potřeba povolující veřejnoprávní správní akt, zavazuje se zhotovitel k tomu, že příslušný povolující správní akt před realizací shora specifikovaných činností získá na vlastní náklady a stanovené podmínky v takovém správním aktu bude dodržovat v plném rozsahu.

VI. Předání a převzetí díla

- 6.1 O předání finální verze každé části díla vyhotoví smluvní strany předávací protokol podepsaný oběma smluvními stranami. Objednatel není povinen převzít dílo nebo část díla vykazující byť drobné vady či nedodělky.
- 6.2 Objednatel má právo převzít i finální verzi části díla, která vykazuje drobné vady a nedodělky, které samy o sobě ani ve spojení s jinými nebrání řádnému užívání příslušné části díla. V tom případě je zhotovitel povinen odstranit tyto vady a nedodělky v termínu stanoveném objednatelem uvedeném v předávacím protokolu.
- 6.3 V případě, že příslušná finální verze díla nebude v termínu provedení dané části díla dokončena, aniž by důvod nedokončení ležel na straně objednatele, má objednatel právo převzít částečně provedenou finální verzi díla a od zbytku plnění bez dalšího odstoupit. Odstoupení podle věty první vyznačí objednatel v předávacím protokolu. Strany souhlasně prohlašují, že písemným vyznačením odstoupení v předávacím protokolu se odstoupení podle věty první považuje za doručené zhotoviteli.

VII. Odpovědnost za vady

- 7.1 Zhotovitel odpovídá za vady, jež má finální verze díla v době jejího předání objednateli, byť se vady projeví až později.
- 7.2 Objednatel je povinen případné vady písemně reklamovat u zhotovitele bez zbytečného odkladu po jejich zjištění. V reklamaci musí být vady popsány a uvedeno, jak se projevují. Dále v reklamaci objednatel uvede, v jaké lhůtě požaduje odstranění vad.
- 7.3 Objednatel je oprávněn požadovat odstranění vady opravou, poskytnutím náhradního plnění nebo slevu ze sjednané ceny. Výběr způsobu nápravy náleží objednateli.

VIII. Sankce

- 8.1 V případě, že zhotovitel nedodrží termín provedení některé části díla nebo finální verze díla anebo termín odstranění vad a nedodělků uvedený v předávacím protokolu, je zhotovitel povinen zaplatit objednateli smluvní pokutu ve výši 0,1 % z ceny připadající na příslušnou část díla bez DPH za každý den prodlení.
- 8.2 V případě prodlení objednatele s placením vyúčtování je objednatel povinen zaplatit zhotoviteli úrok z prodlení z nezaplacené částky v zákonné výši.
- 8.3 Ustanoveními o smluvní pokutě není dotčen nárok oprávněné smluvní strany požadovat náhradu škody v plném rozsahu.

IX. Ukončení smlouvy

- 9.1 Objednatel je oprávněn tuto smlouvu vypovědět písemně, a to i bez udání důvodů s výpovědní lhůtou 1 měsíc. Výpovědní lhůta počíná běžet od prvního dne měsíce následujícího po měsíci, ve kterém byla výpověď doručena zhotoviteli. Uplynutí výpovědní doby má za následek ukončení platnosti smlouvy.

- 9.2 Objednatel je oprávněn odstoupit od této smlouvy z důvodů uvedených v zákoně či v této smlouvě. Zhotovitel je oprávněn od této smlouvy odstoupit z důvodů uvedených v zákoně. Odstoupení musí být písemné a musí být doručeno druhé smluvní straně. Účinnost odstoupení nastává dnem doručení druhé smluvní straně.

X. Poddodavatelé a řešitelé

- 10.1 Zhotovitel se zavazuje provést dílo i prostřednictvím alespoň těch členů řešitelského týmu, jejichž prostřednictvím prokázal splnění části technické kvalifikace v nabídce na veřejnou zakázku, a to včetně případných poddodavatelů uvedených v nabídce na veřejnou zakázku, a předložit jejich seznam jako přílohu č. 5 této smlouvy – seznam hlavních řešitelů. Jakákoliv změna členů řešitelského týmu nebo poddodavatelů je možná pouze po předchozím projednání s objednatel a na základě jeho předchozího písemného souhlasu. Objednatel není povinen souhlas dle tohoto článku udělit.
- 10.2 V seznamu hlavních řešitelů bude uvedeno, jaký vztah mají ke zhotoviteli (zaměstnanec, poddodavatel apod.) a jaké práce budou řešit. V případě změny osob hlavních řešitelů v průběhu platnosti smlouvy je zhotovitel povinen tuto přílohu bezodkladně aktualizovat. V případě, že bude změněn člen řešitelského týmu, jehož prostřednictvím zhotovitel prokázal splnění části technické kvalifikace v nabídce na veřejnou zakázku, musí nově navržený člen řešitelského týmu splňovat minimálně stejnou část kvalifikace, jako člen původní.
- 10.3 V případě, že zhotovitel v zadávacím řízení prokazoval pomocí poddodavatele splnění určité části kvalifikace, musí nově navržený poddodavatel splňovat stejnou část kvalifikace, jakou zhotovitel prokazoval pomocí původního poddodavatele v zadávacím řízení.
- 10.4 Zhotovitel odpovídá v plném rozsahu za veškeré práce provedené poddodavateli.

XI. Závěrečná ustanovení

- 11.1 Projekt je financován z Evropského fondu pro regionální rozvoj – Operačního programu Životního prostředí 2014-2020. Zhotovitel je na základě § 2 písm. e) zákona č. 320/2001 Sb. o finanční kontrole, ve znění pozdějších předpisů osobou povinnou spolupůsobit při výkonu finanční kontroly. Zhotovitel je v tomto případě povinen vykonat veškerou součinnost s kontrolou.
- 11.2 Tato smlouva může být měněna a doplňována pouze písemnými a očíslovanými dodatky podepsanými oprávněnými zástupci smluvních stran, není-li v této smlouvě uvedeno jinak.
- 11.3 Ve věcech touto smlouvou neupravených se řídí práva a povinnosti smluvních stran příslušnými ustanoveními zákona č. 89/2012 Sb., občanského zákoníku.
- 11.4 Zhotovitel bere na vědomí, že tato smlouva může podléhat povinnosti jejího uveřejnění podle zákona č. 340/2015 Sb., o zvláštních podmínkách účinnosti některých smluv, uveřejňování těchto smluv a o registru smluv (dále jen „zákon o registru smluv“), zákona č. 134/2016 Sb., o zadávání veřejných zakázek, ve znění pozdějších předpisů a/nebo jejího zpřístupnění podle zákona č. 106/1999 Sb., o svobodném přístupu k informacím, ve znění pozdějších předpisů a tímto s uveřejněním či zpřístupněním podle výše uvedených právních předpisů souhlasí. Uveřejnění zajistí objednatel.
- 11.5 Tato smlouva je vyhotovena v elektronickém originálu.

- 11.6 Smlouva nabývá platnosti dnem podpisu oprávněným zástupcem poslední smluvní strany. Smlouva nabývá účinnosti dnem přidělení finančních prostředků na realizaci díla z Operačního programu Životní prostředí. Podléhá-li však tato smlouva povinnosti uveřejnění prostřednictvím registru smluv podle zákona o registru smluv, nenabude účinnosti dříve, než dnem jejího uveřejnění. Smluvní strany se budou vzájemně o nabytí účinnosti smlouvy neprodleně informovat.
- 11.7 Obě smluvní strany prohlašují, že se seznámily s celým textem smlouvy včetně jejích příloh a s celým obsahem smlouvy souhlasí. Současně prohlašují, že tato smlouva nebyla sjednána v tísní ani za jinak nápadně nevýhodných podmínek.
- 11.8 Nedílnou součástí smlouvy jsou tyto přílohy:
- Příloha č. 1 – Podrobná specifikace díla
 - Příloha č. 2 – Položkový rozpočet
 - Příloha č. 3 – Mapový zakres
 - Příloha č. 4 – Vzor protokolu o předání a převzetí díla
 - Příloha č. 5 – Seznam hlavních řešitelů

V Praze dne _____

V Berouně dne _____

Objednatel

Zhotovitel

RNDr. František Pelc
ředitel AOPK ČR

RNDr. Milan Svoboda
jednatel

Příloha č. 1 – Podrobná specifikace díla

Název projektu: Plán ÚSES v CHKO – část 3. CHKO Křivoklátsko, CHKO Český kras a CHKO Blaník

Cílem projektu je zajištění metodicky sjednoceného vymezení skladebných částí místního, regionálního a nadregionálního ÚSES na území vybraných CHKO, v tomto případě na území CHKO Křivoklátsko, CHKO Český kras a CHKO Blaník. Plán ÚSES v CHKO Český kras bude zpracován pouze na území Středočeského kraje. Z OPŽP nelze financovat projekty na území Hlavního města Prahy.

Řešené území: předmětem řešení jsou 3 CHKO o celkové rozloze 793 km².

Kód. území	Název CHKO	Plocha v km ²
24	CHKO Křivoklátsko	625
22	CHKO Český kras	127
21	CHKO Blaník	41

Předmětem díla je na území všech tří CHKO, CHKO Křivoklátsko, CHKO Český kras a CHKO Blaník, kompletní revize a aktualizace vymezení skladebných částí ÚSES s návazností na vymezení ÚSES v sousedních katastrálních územích mimo CHKO. Zpracování plánů ÚSES bude zahrnovat následující aktivity:

1. Shromáždění a analýza podkladových dokumentací ÚSES,
2. biogeografická analýza území,
3. analýza údajů o záměrech územního plánování,
4. analýza podkladů o aktuálním stavu přírody a krajiny,
5. rozborů podkladů z pohledu jejich využitelnosti pro ÚSES,
6. terénní šetření a fotodokumentace,
7. aktualizace vymezení skladebných částí ÚSES,
8. zpracování datových a grafických výstupů a textové části.

Plány ÚSES budou projednány s dotčenými orgány státní správy.

Výstupem projektu budou plány ÚSES pro jednotlivé CHKO ve smyslu vyhlášky č. 395/1992 Sb., kterou se provádějí některá ustanovení zákona č. 114/1992 Sb., o ochraně přírody a krajiny v platném znění. Plány ÚSES slouží jako oborový dokument orgánů ochrany přírody. Jsou podkladem pro zpracování územně plánovací dokumentace, projekty ÚSES, provádění komplexních pozemkových úprav, lesní hospodářské plány a vodohospodářské plány.

Struktura díla:

Struktura díla se řídí verzí standardu péče o přírodu a krajinu 01 002 Vytváření ÚSES (plány a projekty), která je přílohou zadávací dokumentace a bude obsahovat i tyto položky:

Textová část

- Úvod, popis struktury díla
- Charakteristika přírodních podmínek zájmového území
- Popis aktuálního stavu přírody a krajiny
- Popis existujících přírodních hodnot území (zachované přírodní a přírodě blízké biotopy, výskyt zvláště chráněných a významných druhů) a jejich potenciálu pro vymezení ÚSES včetně zhodnocení potřeby vymezení unikátních biocenter
- Popis postupu revize a aktualizace ÚSES v zájmovém území
- Přehled a zhodnocení dosud zpracovaných dokumentací ÚSES
- Analýza vymezení ÚSES v územně plánovací dokumentaci (ÚPD), plánu společných zařízení pozemkových úprav
- Revize a aktualizace – popis výsledného plánu ÚSES, přehled provedených změn
- Stanovení cílových ekosystémů (s ohledem na potřeby ochrany přírody)
- Návrh managementu
- Potencionální rizika a ohrožení
- Závěr
- Použité podklady

Tabulková část

- Soupis všech skladebných částí ÚSES v zájmovém území a jejich základní charakteristiky (název, typ, výměra, funkčnost, současný a cílový stav, druhová skladba, návrh managementu, autor vymezení) včetně popisu provedených změn oproti závaznému vymezení v ÚPD nebo plánu společných zařízení pozemkových úprav
- Přehled všech zpracovaných dokumentací ÚSES v zájmovém území
- Přehled platné ÚPD a proběhlých pozemkových úprav v zájmovém území

Výkresová část

- Výkres širších vztahů
- Výkres rozborů aktuálně platného vymezení ÚSES dle ÚPD (analytická mapa)
- Výkres návrhu ÚSES jako součást plánu ÚSES (návrhová mapa)

Fotodokumentace

Záznam z terénního průzkumu bude obsahovat kompletní soupis navštívených lokalit a datum šetření. Každá pořízená fotografie bude popsána, datována a lokalizována.

Digitální forma plánu ÚSES

- Textová část
- Tabulková část (požadavky na atributovou tabulku viz níže)
- Mapová část
- Prostorová data GIS (analytická mapa, návrhová mapa)

Kompletní dílo bude předáno ve dvou vyhotoveních v barevné tištěné podobě a ve třech provedeních v digitální podobě na CD nebo na DVD nosiči. Tištěná podoba díla bude ve formátu A3 na papíru vyšší gramáže – min. 100.

Postup realizace projektu:

Zpracování plánů ÚSES bude zahrnovat následující aktivity:

1. Shromáždění a analýza podkladových dokumentací ÚSES

Zásadním krokem při vymezení skladebných částí ÚSES je vyhodnocení závazného vymezení ÚSES ve všech dosud zpracovaných podkladech – územně plánovací dokumentace (velké územní celky, zásady územního rozvoje, územní plány, regulační plány, územní rozhodnutí), územně technický podklad, generely, plány a revize ÚSES, plány společných zařízení v pozemkových úpravách, lesní hospodářské plány, apod. Součástí řešených studií bude přehled zpracovaných dokumentací ÚSES v zájmovém území se stručným komentářem (stav dokumentu) a doložení podkladů (např. scan, *.shp., odkaz na webovou stránku) tak, aby pro každou skladebnou část byla k dispozici informace o jejím vymezení v těchto dokumentacích včetně aktuálně schváleného vymezení v platné ÚPD. Bude též nezbytné vyhodnotit soulad vymezení v ÚPD obcí a krajů, u místní úrovně pak bude významné srovnání s vymezením v pozemkových úpravách.

2. Biogeografická analýza území

Analýza souboru údajů o biogeografických jednotkách v řešeném území slouží ke stanovení nebo ověření rámce návrhu vymezení soustavy reprezentativních biocenter a ke stanovení nebo ověření vymezení (trasování) reprezentativních větví ÚSES.

3. Analýza údajů o záměrech územního plánování

Cílem je zjistit veškeré známé záměry územního plánování, které mohou ovlivnit jak koncepci řešení ÚSES, tak i vymezení jednotlivých skladebných částí ÚSES (zastavitelné plochy, dlouhodobé záměry na výstavbu dopravní či technické infrastruktury).

4. Analýza podkladů o aktuálním stavu přírody a krajiny

V rámci zpracování plánů ÚSES budou využity všechny datové zdroje o aktuálním stavu přírody a krajiny v zájmovém území, zejména data mapování biotopů a data o výskytu zvláště chráněných a významných druhů rostlin a živočichů vyskytujících se v zájmovém území (databáze NDOP a další zdroje).

5. Rozbory

Cílem je vyhodnocení veškerých shromážděných podkladů z pohledu jejich využitelnosti pro návrh plánu ÚSES. Součástí bude vyhodnocení vhodnosti území s přírodními hodnotami pro ÚSES, ve kterém dojde k porovnání aktuálního stavu území s požadovanými cílovými ekosystémy ÚSES. Cílem je takové vymezení ÚSES, které umožní ochranu a rozvoj stávajících a potenciálních přírodních hodnot v území. Rozbory budou obsahovat též vyhodnocení zjištěných nedostatků a chyb v aktuálně platném vymezení ÚSES a v podkladových dokumentacích (např. střety s jinými zájmy v území, nedostatečná výměra či nevhodná lokalizace biocenter, apod.).

6. Terénní šetření a fotodokumentace

Během zpracování studie budou prováděny terénní průzkumy za účelem prověření aktuálního stavu krajiny, k identifikaci a ověření rizik včetně návrhu managementu a k samotnému prověření návrhu vymezení hranic. V rámci terénních šetření bude pořízena podrobná fotodokumentace (každá fotografie bude datována a lokalizována) a stručný záznam z průzkumu. V lokalitách vhodných pro vymezení skladebných částí ÚSES bude ověřen soulad aktuálně zjištěného stavu území s údaji z vrstvy mapování biotopů.

7. Návrh aktualizace vymezení skladebných částí ÚSES

Součástí návrhu je aktualizované nebo zpřesněné vymezení skladebných částí ÚSES při zajištění funkční konektivity významných přírodních biotopů, popis a odůvodnění koncepce řešení ÚSES a popis všech vymezených skladebných částí ÚSES (včetně interakčních prvků). Návrh řeší též návaznost vymezení ÚSES v navazujícím území, tedy za hranicemi příslušné CHKO. Návaznost na skladebné části ÚSES mimo CHKO bude za účasti zástupce Agentury ochrany přírody a krajiny České republiky (AOPK ČR) jako zadavatele projednávána se všemi místně a věcně příslušnými orgány. Zpracován bude rovněž návrh rámcových opatření ke zlepšení stavu a funkcí ÚSES. V případě aktualizace vymezení skladebných částí ÚSES budou odborně zdůvodněny všechny změny oproti platnému vymezení v ÚPD obce či kraje tak, aby bylo možné následně projednat změny vymezení s dotčenými orgány státní správy. Revize vymezení nadregionálních biocenter a biokoridorů musí být konzultována s MŽP ČR, které je podle § 79 zákona 114/1992 Sb., o ochraně přírody a krajiny, ve znění pozdějších předpisů, kompetentní k vymezení a hodnocení nadregionálního ÚSES.

8. Zpracování datových a grafických výstupů a textové části

Všechny skladebné části ÚSES budou vymezovány tak, aby byly v maximální možné míře eliminovány stávající střety s jinými zájmy, zejména tedy mimo zastavěné území sídel a závazně vymezené rozvojové plochy. Hranice skladebných částí ÚSES budou prioritně sledovat hranice pozemků dle katastrální mapy (server ČÚZK). Pokud takovéto vymezení nebude možné, budou volena taková řešení, která umožní střety minimalizovat. V lesním porostu bude účelné využívat hranice lesních oddělení, jednotlivých porostů a porostních skupin (lesní obrysové mapy), příp. také stabilizované lesní cesty a průseky. V případech, kdy nebude možné či vhodné využít parcelního členění (např. velké parcely apod.), budou hranice skladebných částí ÚSES určeny na základě existujících přirozených či antropogenních terénních hranic v krajině (např. vodní tok, hrana svahu, liniová zeleň, mez, různé komunikace) a hranic odlišného způsobu využití pozemků (lesní okraj, rozhraní louka – pole), popř. také dle hranice zvláště chráněného území či území soustavy Natura 2000. V těchto případech budou pro upřesnění průběhu hranic skladebných částí ÚSES využita také data z terénních šetření a ortofotomapy, Základní mapy ČR 1 : 10 000 (ZABAGED) či případně další doplňující mapové podklady. Vymezení a digitalizace jednotlivých skladebných částí ÚSES bude provedena detailně v měřítku 1 : 2 000, v případě zastavěného území obcí a problémových úseků ještě ve větší podrobnosti a to v měřítku až 1 : 1 000. Výstupem bude bezešvá vektorová vrstva respektující všechny topologické zásady a pravidla.

Návrhy plánů ÚSES budou také za účasti zástupců AOPK ČR projednány s příslušnými orgány státní správy, zejména s krajskými úřady. Zhotovitel zpracuje dle přímého zadání AOPK ČR případné změny a úpravy vyplývající z těchto jednání.

Rozdělení díla na analytickou a návrhovou část

- Analytická část bude zahrnovat: Výkres širších vztahů, Výkres rozborů aktuálně platného vymezení ÚSES - přírodní prostředí, Výkres rozborů aktuálně platného vymezení ÚSES – záměry a technické limity a biogeografickou analýzu území.
- Návrhová část bude zahrnovat: Výkres návrhu ÚSES, popis koncepce řešení s odůvodněním.

Požadavky na atributovou tabulku

.shp	atribut	typ dat	délka	popis	hodnota	význam hodnoty
	<i>Kod</i>	číslo		jednoznačný identifikátor		
	<i>Nazev</i>	text	120	název skladebné části ÚSES		
	<i>Projektant</i>	text	50	jméno autorizovaného projektanta ÚSES		
	<i>Vznik</i>	číslo	10	datum vzniku dokumentace	RRRRMMDD	RRRR=rok, MM=měsíc, DD=den,
	<i>Zdroj</i>	text	250	blížeší popis původu ÚSES pro ORP nebo CHKO, ÚSES z LHP		
	<i>Typ</i>	text	5	typ a úroveň prvku	NC NK RC RCNK RK LC LCRK LCNK LK IP	nadregionální biocentrum nadregionální biokoridor regionální biocentrum regionální biocentrum vložené do nadregionálního biokoridoru regionální biokoridor lokální biocentrum lokální biocentrum vložené do regionálního biokoridoru lokální biocentrum vložené do nadregionálního biokoridoru lokální biokoridor interakční prvek
	<i>TypKorid</i>	text	50	Charakter osy biokoridoru	N V MB MH TD H B S M	nivní vodní mezofilní bučinná mezofilní hájové teplomilné doubravní horské borové převážně suchá převážně vlhká nebo mokrá
	<i>STG</i>	text	250	skupina typů geobiocénů		

Podmínky spolupráce

AOPK ČR bude zpracovateli po dobu zpracování díla k dispozici formou pokynů a konzultací a v případě potřeby poskytne zpracovateli potřebná data a informace, které má k dispozici, bude zajišťovat jednání mezi zpracovatelem a příslušnými orgány státní správy. Zpracovatel se zaváže účastnit se pravidelných pracovních setkání, kterých se mohou účastnit, kromě zaměstnanců AOPK ČR, také další odborníci a pracovníci jiných orgánů státní správy přizvaní AOPK ČR. První pracovní setkání se uskuteční po ukončení výběrového řízení, další se budou konat dle potřeby.

Metodické podklady a standardy:

Základním metodickým podkladem pro plány ÚSES bude aktualizovaná Metodika vymezení ÚSES (MŽP, 2017) (metodika), avšak ohledem zejména na specifické požadavky ochrany přírody a krajiny na území CHKO bude více zdůrazněn specifický biologický aspekt řešeného území, tedy zejména větší zahrnutí vybraných přírodních biotopů. Přístup ve vymezení je oproti metodice upřesněn takto:

- Princip biogeografické reprezentativnosti: princip předpokládá, že potenciálními přírodními ekosystémy na více než 95 % území České republiky jsou lesní ekosystémy a tedy, že reprezentativní biocentra musí mít vesměs podobu potenciálních lesních biocenter. Tato zásada nebude uplatněna.

- Princip zohlednění aktuálního stavu krajiny: vzhledem k výše uvedenému o přítomnosti ekologicky cenných biotopů bude tento princip zohledňován s větší relevantností než princip biogeografické reprezentativnosti a princip funkčních vazeb ekosystémů.
- Nebude používáno dělení na ÚSES přírodní a antropogenně podmíněný, bude vymezován ÚSES, jehož součástí budou ekosystémy přírodní i podmíněné lidskou činností. Dělení na přírodní a antropogenně podmíněný se neuplatní ani v atributové tabulce.
- V plánech ÚSES budou graficky odlišeny jednotlivé větve biokoridorů i jednotlivá biocentra z hlediska přítomnosti biotopů mezofilních (zeleně), hygrofilních (modře) a kombinovaných (modrozeleně).
- V případě odůvodněného požadavku zadavatele bude vymezován ÚSES nad rámec limitujících hodnot velikostních parametrů, nebude docházet pouze ke schematickému vymezování ÚSES. Zejména na plochách s vysokou ekologickou stabilitou mohou být limitující hodnoty velikostních parametrů násobně překročeny.

Dalším podkladem bude verze standardu péče o přírodu a krajinu „01 002 Vytváření ÚSES (plány a projekty)“, která je přílohou zadávací dokumentace.

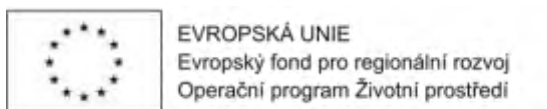
Dalšími podklady jsou vydané standardy péče o přírodu a krajinu uvedené na internetových stránkách spravovaných AOPK ČR: <http://www.standardy.nature.cz> platné ke dni lhůty pro podání nabídek.

Projekt je spolufinancován Evropskou unií – Evropským fondem pro regionální rozvoj v rámci Operačního programu Životní prostředí, proto ve výstupech projektu je třeba dodržet povinnou publicitu a propagaci projektu, která vychází z pravidel OPŽP. Z pravidel a z Grafického manuálu povinné publicity (ke stažení: <https://www.opzp.cz/jak-na-to/pravidla-publicity/>) vyplývá následující:

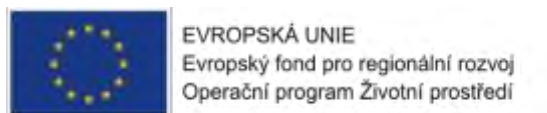
V úvodu či závěru dokumentu bude vloženo sdělení:

„Výsledky byly získány v rámci projektu „Plán ÚSES v CHKO,“ zadavatelem Agentura ochrany přírody a krajiny ČR, Projekt byl financován z Evropského fondu pro regionální rozvoj – Operačního programu Životního prostředí 2014-2020 (Registrační číslo projektu EIS: CZ.05.4.27/0.0/0.0/19_120/0010358).“

Záhlaví titulní strany výstupních dokumentů budou opatřeny následujícím bannerem, do zápatí lze vložit loga zpracovatelů:



Obrázek 1: Banner k černobílému textu



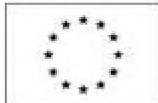
Obrázek 2: Banner pro barevný text



velikost vlajky v dokumentu min 10 mm na výšku



EVROPSKÁ UNIE
Evropský fond pro regionální rozvoj
Operační program Životní prostředí



Příloha č. 2 – Položkový rozpočet

část		typ opatření	plocha (ha)	rozmezí	cena za hektar plochy (bez DPH)	cena za hektar plochy (Kč vč. DPH)	cena celkem (bez DPH)	DPH 21 %	cena celkem (Kč vč. DPH)
1.	CHKO Český kras	Plán ÚSES - analytická část	12700	IV - VI 2021	6	7,26	76200	16002	92202
		Plán ÚSES - návrhová část	12700	VII - XII 2021	17	20,57	215900	45339	261239
		Tabulková databáze					35000	7350	42350
		Průvodní zpráva					35000	7350	42350
		Náklady na tisk					6000	1260	7260
		Cena celkem za část 1							368100
2.	CHKO Blaník	Plán ÚSES - analytická část	4100	IV - VI 2021	6	7,26	24600	5166	29766
		Plán ÚSES - návrhová část	4100	VII - XII 2021	17	20,57	69700	14637	84337
		Tabulková databáze					14000	2940	16940
		Průvodní zpráva					14000	2940	16940
		Náklady na tisk					2000	420	2420
		Cena celkem za část 2							124300
3.	CHKO Křivoklátsko (Středočeský kraj)	Plán ÚSES - analytická část	52800	X 2021 - VI 2022	6	7,26	316800	66528	383328
		Plán ÚSES - návrhová část	52800	VII 2022-II 2023	17	20,57	897600	188496	1086096
		Tabulková databáze					80000	16800	96800
		Průvodní zpráva					80000	16800	96800
		Náklady na tisk					8000	1680	9680
		Cena celkem za část 3							1382400
4.	CHKO Křivoklátsko (Píseňský kraj)	Plán ÚSES - analytická část	9700	I - III 2023	6	7,26	58200	12222	70422
		Plán ÚSES - návrhová část	9700	IV - IX 2023	17	20,57	164900	34629	199529
		Tabulková databáze					18000	3780	21780
		Průvodní zpráva					18000	3780	21780
		Náklady na tisk					4300	903	5203
		Cena celkem za část 4							263400
Cena celkem za všechny části							2138200	449022	2587222
Sazba DPH		21%							
Vyplní Dodavatel, pokud je plátcem DPH, neplátcem DPH nevyplňuje.									
Pole označená žlutou barvou doplní zpracovatel nabídky. Ostatní pole obsahují vzorce a vyplní se automaticky na základě vložených cen ve žlutých sloupcích.									

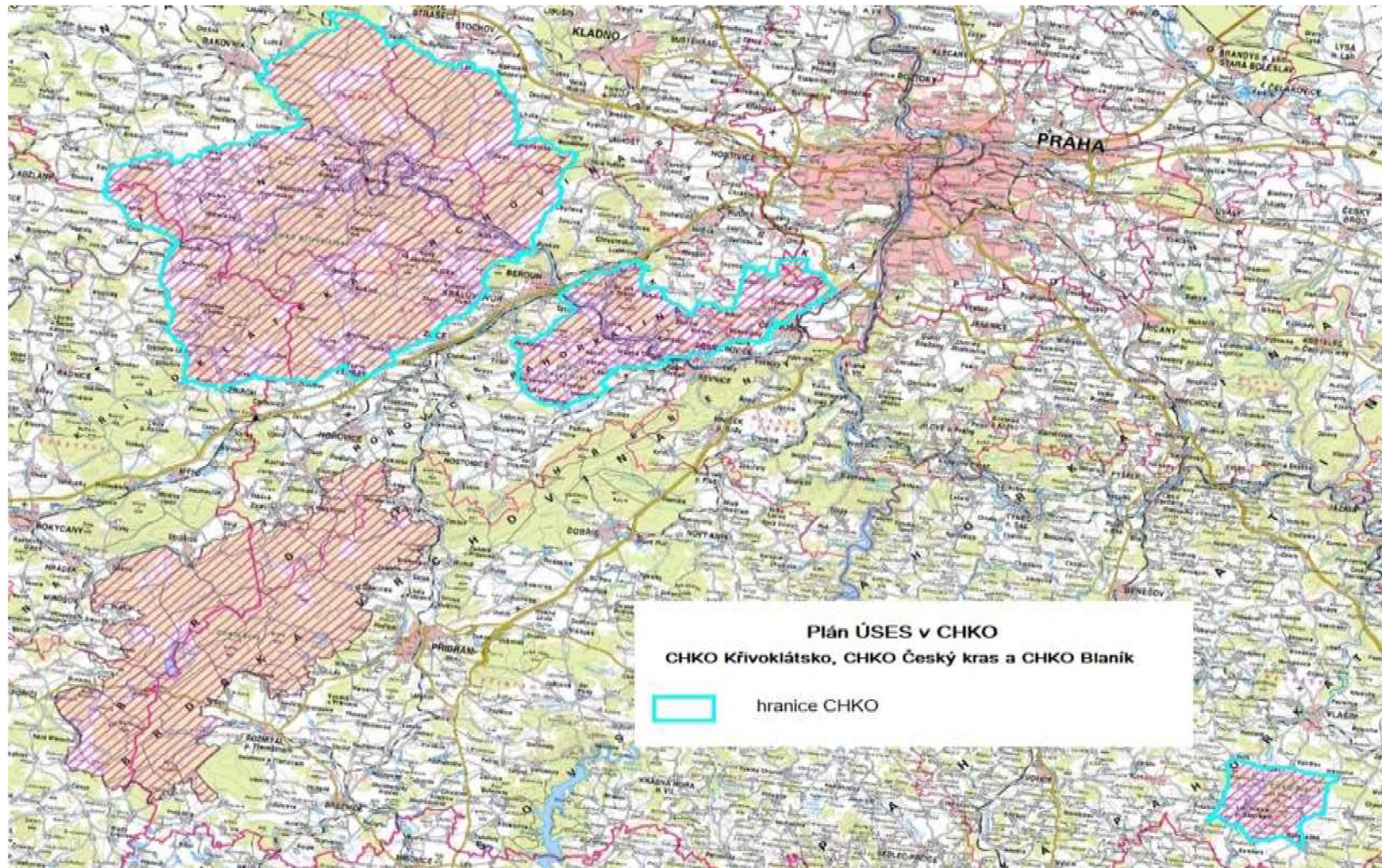


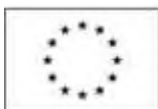
EVROPSKÁ UNIE
Evropský fond pro regionální rozvoj
Operační program Životní prostředí



MINISTERSTVO OCHRANY
PŘÍRODY A KRAJINY
ČESKÉ REPUBLIKY

Příloha č. 3 Mapový zákres





Příloha č. 4 Předávací protokol

VZOR PROTOKOLU O PŘEDÁNÍ A PŘEVZETÍ DÍLA (PŘÍLOHA Č. 4 SMLOUVY) „PLÁN ÚSES V CHKO” - část [●], ČÍSLO PROJEKTU EIS: CZ.05.4.27/0.0/0.0/19_120/0010358

Zhotovitel (předávající)

Název (jméno): [●]

Adresa: [●]

IČO: [●]

Oprávněný zástupce zhotovitele: [●]

Objednatel (přejímající)

Název: Česká republika - Agentura ochrany přírody a krajiny České republiky

Adresa: Kaplanova 1931/1, 148 00 Praha 11,

IČO: 62933591

Oprávněný zástupce objednatele: [●]

Zhotovitel předává objednateli část díla [●] provedenou dle smlouvy o dílo č.: [●] uzavřené mezi zhotovitelem a objednatelem dne [●] (dále jen „Smlouva“).

Stručná charakteristika díla:

Předmětem plnění díla je revize stávající dokumentace a aktualizace skladebných částí lokálního a regionálního ÚSES na území 20 chráněných krajinných oblastí. V území, kde byl v posledních letech zpracován kvalitní a aktuální plán ÚSES, dojde pouze k doplnění a sjednocení výstupů tak, aby byl pro celé území CHKO k dispozici jednotný plán ÚSES. Výstupem budou plány ÚSES podle jednotné metodiky pro 20 CHKO.

Podrobný popis díla a podmínky jeho realizace jsou specifikovány ve Smlouvě a její příloze č. 1 – podrobná specifikace díla.

Termín pro odevzdání pracovního návrhu díla dle Smlouvy: [●]

Datum skutečného odevzdání pracovního návrhu díla: [●]

Termín pro odevzdání finální verze díla dle Smlouvy: [●]

Pověřený zástupce objednatele konstatuje, že dílo¹

- a) bylo provedeno v termínu dle Smlouvy, odpovídá předmětu Smlouvy a objednatel dílo přejímá bez výhrad;
- b) bylo provedeno v termínu dle Smlouvy s drobnými vadami a nedodělkami, jejichž soupis a požadovaný způsob odstranění je uveden v příloze tohoto předávacího protokolu.

¹ Objednatel vybere jednu z následujících možností. Nehodící se škrtně.

Objednatel přejímá dílo s výhradami. Objednatel stanoví následující termín pro odstranění těchto vad a nedodělků:

c) bylo provedeno částečně. Objednatel přejímá částečné plnění díla, a to v následujícím rozsahu:

.....

Od zbytku plnění objednatel tímto odstupuje.

d) neodpovídá předmětu Smlouvy a objednatel dílo nepřejímá.

Důvod nepřevzetí díla:

.....

Seznam dokladů předaných objednateli:

.....

Objednatel doporučuje uvolnit [●] ,- Kč bez DPH za zhotovení díla.

Cena za předané dílo je vypočtena na základě soupisu prací, přiloženého k předávacímu protokolu, který je zpracovaný minimálně v rozsahu Tabulky č. 1 (náplň činnosti odpovídá předmětu plnění, popsáném v odstavci II smlouvy o dílo a v příloze č. 1 smlouvy – podrobná specifikace díla):

Tabulka 1

Činnost	Počet jednotek	Měrná jednotka	Cena za jednotku (bez DPH)	Náklady celkem (bez DPH)
Plán ÚSES - analytická část		hektar		
Plán ÚSES - návrhová část		hektar		
Tabulková databáze		hektar		
Průvodní zpráva		souhrnná zpráva		
Náklady na tisk				
CELKOVÁ CENA				

V _____ dne _____

V _____ dne _____

Zhotovitel

Objednatel

[jméno]
[funkce]

[jméno]
[funkce]

Příloha č. 5 – Seznam hlavních řešitelů

Jméno a příjmení	Vztah ke zhotoviteli	Řešené práce
	poddodavatel	autorizovaný projektant ÚSES – koordinace zpracování návrhů ÚSES
	člen týmu poddodavatele	botanik – analýza podkladů o aktuálním stavu přírody a krajiny, terénní průzkumy
	člen týmu poddodavatele	botanik – analýza podkladů o aktuálním stavu přírody a krajiny, terénní průzkumy
	člen týmu poddodavatele	zoolog, entomolog – analýza podkladů o aktuálním stavu přírody a krajiny, terénní průzkumy
	člen týmu poddodavatele	ekolog, entomolog – analýza podkladů o aktuálním stavu přírody a krajiny, terénní průzkumy