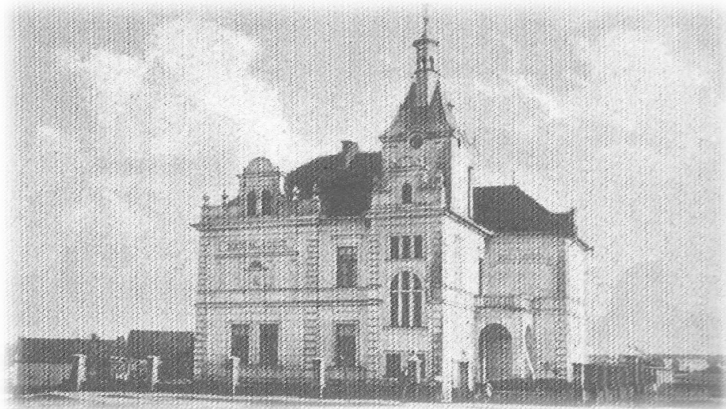


SEDLČÁNKY (PRAHA - VÝCHOD, STŘEDOČESKÝ KRAJ)

ŠKOLA č.p. 45

Mírové nám.



STAVEBNĚHISTORICKÉ POSOUZENÍ

Mgr. Miroslav Nový
červen 2016



OBSAH

Titulní list _____	2
Úvod _____	3
Anotace _____	4
Stručné dějiny výstavby objektu [1] _____	5
Starší plánové přílohy a fotodokumentace [2] _____	6
Urbanistická situace a základní charakteristika objektu [3] _____	14
Stručný popis a fotodokumentace exteriéru [4] _____	15
Stručný popis a fotodokumentace interiéru [5] _____	25
Přízemí [5.1] _____	26
Patro [5.2] _____	33
Suterén [5.3] _____	37
Podkroví [5.4] _____	39
Stavebněhistorický vývoj [6] _____	41
Architektonicko-památkové hodnocení [7] _____	43
Soupis hodnotných konstrukcí, prvků a povrchových úprav [8] _____	44
Inventarizace hodnotných prvků [9] _____	46
Dlažby [9.1] _____	47
Schodiště [9.2] _____	49
Dveře [9.3] _____	51
Okna [9.4] _____	58
Mřížky větracích sopouchů [9.5] _____	64
Náměty _____	65
Grafické přílohy _____	67

TITULNÍ LIST

ZÁKLADNÍ IDENTIFIKAČNÍ ÚDAJE OBJEKTU

Objekt	škola
Číslo popisné	45
Ulice	Mírové nám.
Parc. č.	st. 89/1
GPS	50°10'00.29"N, 14°47'15.94"E
Obec	Čelákovice, místní část Sedlčánky
Kat. území	Sedlčánky
Okres	Praha - východ
Kraj	Středočeský
Kult. památka	č. rejstříku ÚSKP 104289
Plošně památkově chráněné území	-
Vlastník	Město Čelákovice, nám. 5. května 1/11, 250 88 Čelákovice

OBJEDNATEL

Město Čelákovice, nám. 5. května 1/11, 250 88 Čelákovice

ZÁKLADNÍ INFORMACE O ZPRACOVATELI

Zodpovědný zpracovatel:

Mgr. Miroslav Nový

Stříbrnické nivy 1850/15, 400 11 Ústí nad Labem

IČ: 86791737

mobil: 728 340 103, 725 428 722

e-mail: miroslav.novy@centrum.cz

Dílčí spolupráce:

Mgr. Eliška Nová

Stříbrnické nivy 1850/15, 400 11 Ústí nad Labem

IČ: 71692215

mobil: 723 722 609

e-mail: eliska.nova@centrum.cz

TYP

Stavebněhistorické posouzení objektu

DOBA ZPRACOVÁNÍ

Terénní fáze: 1. červen 2016 / Zpracování: červen 2016

ÚVOD

DŮVOD ZPRACOVÁNÍ POSUDKU

Stavebněhistorické posouzení objektu bylo zpracováno v souvislosti s plánovanou rekonstrukcí a novým využitím stavby. Vzniklo jakožto podklad pro projektanty obnovy. Vzhledem ke skutečnosti, že objekt je nemovitou kulturní památkou, bylo potřeba jej nejprve zhodnotit z hlediska jeho architektonických a památkových kvalit. Vzhledem ke stáří stavby a jejího de facto intaktního dochování z doby výstavby nebylo přikročeno ke zpracování klasického standardního nedestruktivního stavebněhistorického průzkumu, ale pouze k jeho jakési zkrácené podobě. Stěžejní tu tak je zejména soupis hodnotných stavebních konstrukcí, prvků, stavebních detailů a povrchových úprav.

Posouzení bylo zpracováno na základě objednávky č. OSMI/50/2016/KK vydané Městem Čelákovice dne 5. 5. 2016.

PODKLADY A METODA

Nezbytným podkladem pro zpracování posouzení bylo zaměření aktuálního stavu objektu, alespoň půdorysné řezy všech podlaží. Jelikož k jeho zhotovení bylo přikročeno teprve v době konání posudku, byly za podklad použity starší ručně kreslené půdorysy, uložené ve složce objektu ve stavebním archivu Města Čelákovice. Tyto byly zpracovatelem posouzení překresleny v PC pomocí CAD software a pouze dílčím způsobem upraveny tak, aby co nejvíce odpovídaly dnešní skutečnosti. Jednotlivé prostory byly následně do půdorysů pro přehlednost označeny čísly, která pak korespondují s označením místností v rámci stručného popisu stavby.

Struktura elaborátu v základech vychází z metodiky na zpracování standardního nedestruktivního stavebněhistorického průzkumu (*Macek, P.: Standardní nedestruktivní stavebně-historický průzkum. 2. doplněné vydání. Praha 2001*).

Součástí posouzení jsou tak následující kapitoly:

- stručné dějiny výstavby objektu (zpracované pouze na základě dostupné literatury; standardní archivní rešerše není součástí tohoto elaborátu)
- základní architektonický rozbor
- architektonicko-památkové zhodnocení stavby
- soupis hodnotných stavebních konstrukcí, prvků, stavebních detailů a povrchových úprav, vč. jejich prostorového zaznamenání do půdorysů
- náměty pro rehabilitaci a zachování památkových hodnot objektu.

Za stěžejní část posudku je třeba považovat výše zmíněný soupis. U výplňových prvků došlo k jejich označení kódy, tvořenými z písmen a číslic. Dveře jsou označeny písmenem *D*, okna pak písmenem *O* (např. *D-01-1NP_T1*, kde *D* znamená dveře, *01* pořadové číslo v rámci podlaží, *1NP* označení podlaží a *T* opakující se typ konkrétního prvku).

Nedílnou součástí posouzení je fotodokumentace stávajícího stavu. Autorem fotografií je zodpovědný zpracovatel posouzení a Mgr. Eliška Nová.

ANOTACE

Předmětem stavebněhistorického posouzení je objekt bývalé školy č.p. 45 v Sedlčánkách (dnes místní část obce Čelákovice). Jedná se o jednopatrovou, podsklepenou, zděnou budovu, vystavěnou v roce 1909 v novorenesančním stylu, využívající však stavební aparát poplatný době její výstavby. Autorem návrhu školy byl Antonín Novotný, c. k. stavební rada a stavitel z Prahy. Stavitelem byl Josef Podařil ze Starých Benátek. Objekt se dodnes dochoval ve značně autentické podobě (hmotové řešení, dispoziční rozvrh, fasády, řada původních výplňových prvků, schodiště, dlažby, krovy) poznamenané de facto pouze v malé míře úpravami z druhé poloviny 20. století.

STRUČNÉ DĚJINY VÝSTAVBY OBJEKTU [1]

22. října 1908 byla v Sedlčánkách povolena samostatná dvojtřídní škola. Neprodleně bylo přikročeno k přípravám, aby bylo možné započít se stavbou školy již na jaře následujícího roku (tj. 1909).¹

Autorem návrhu (projektu) školy byl Antonín Novotný z Prahy, stavitel a c. k. stavební rada (* 10. června 1849 - † 18. července 1915). Rada Novotný byl absolventem pražské průmyslové školy. Od roku 1876 se v Praze také natrvalo usadil. Stavitelem byl jmenován na základě výnosu c. k. místodržitelství ze dne 27. dubna 1883.²

Stavba školy byla ofertním (nabídkovým/výběrovým) řízením zadána Josefu Podařilovi, staviteli ze Starých Benátek (součást Benátek nad Jizerou) za 36.000 korun bez dovozu a materiálu, které obec dodala sama.³

Stavba školy byla zcela dokončena 26. listopadu 1909 a 28. listopadu 1909 se konalo její slavnostní svěcení. Uvnitř byla přinejmenším do konce uvedeného roku zařízena 60-ti lavicemi (lavice pro 2 žáky), tabulemi, stoly, skříněmi ad.⁴



Historické snímky zachycující školu po dostavbě při pohledu od severu⁵

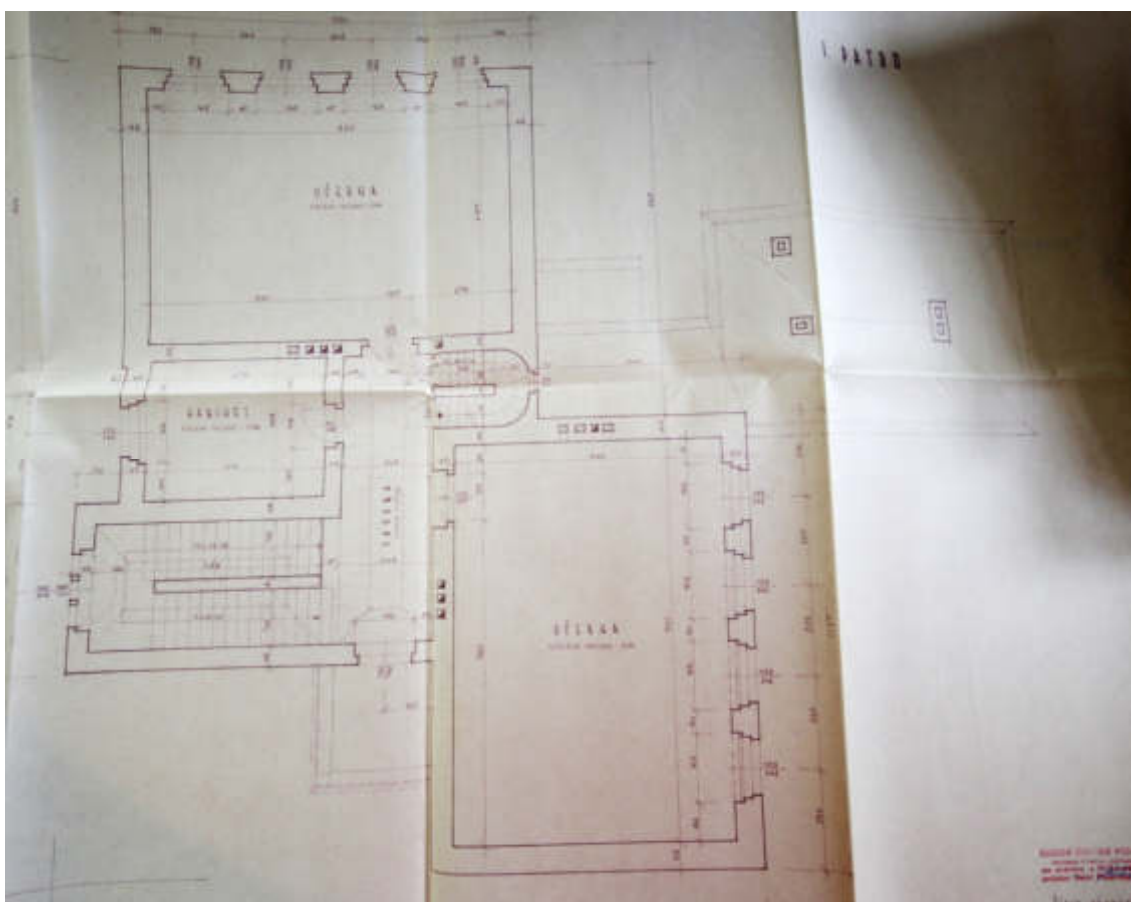
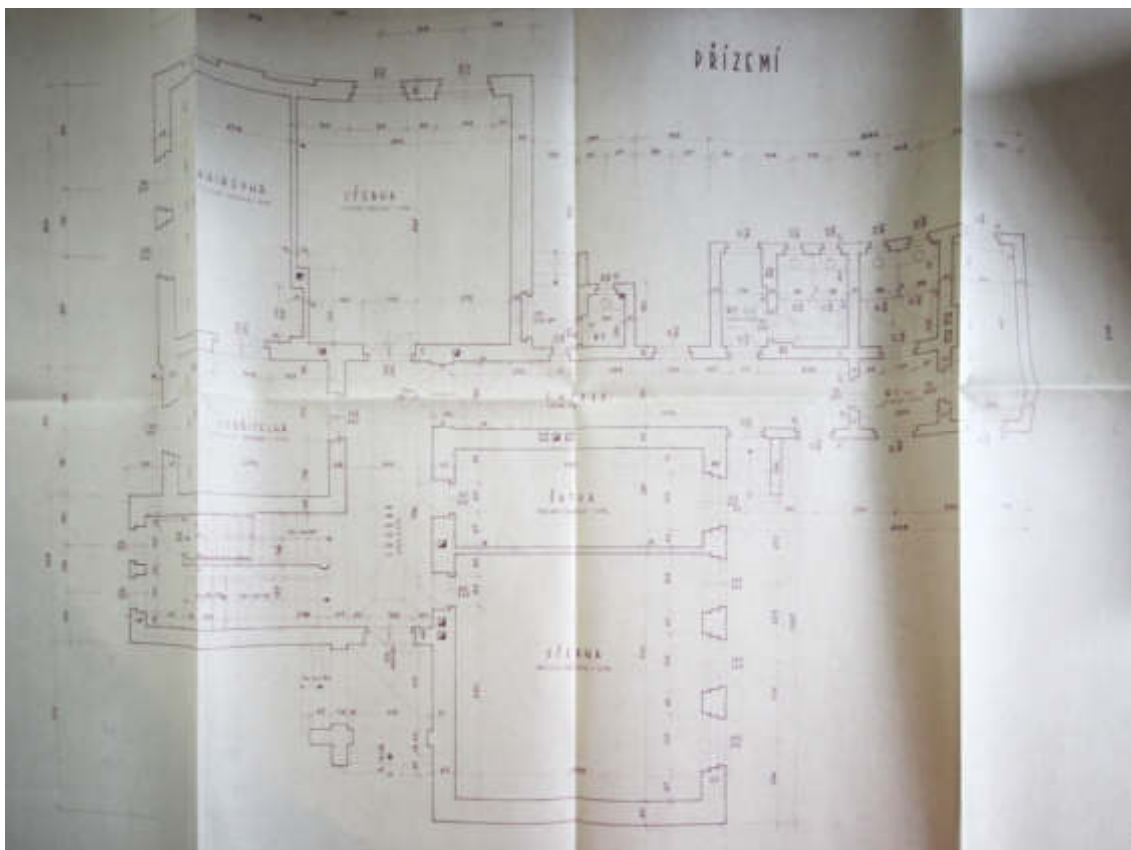
¹ Špaček, Jaroslav (ed.): Kronika obce Sedlčánek I. (1762–1927). Čelákovice: Městské muzeum v Čelákovících 2009, s. 195

² Vlček, Pavel (ed.): Encyklopedie architektů, stavitelů, zedníků a kameníků v Čechách. Academia, Praha 2004, s. 452-453

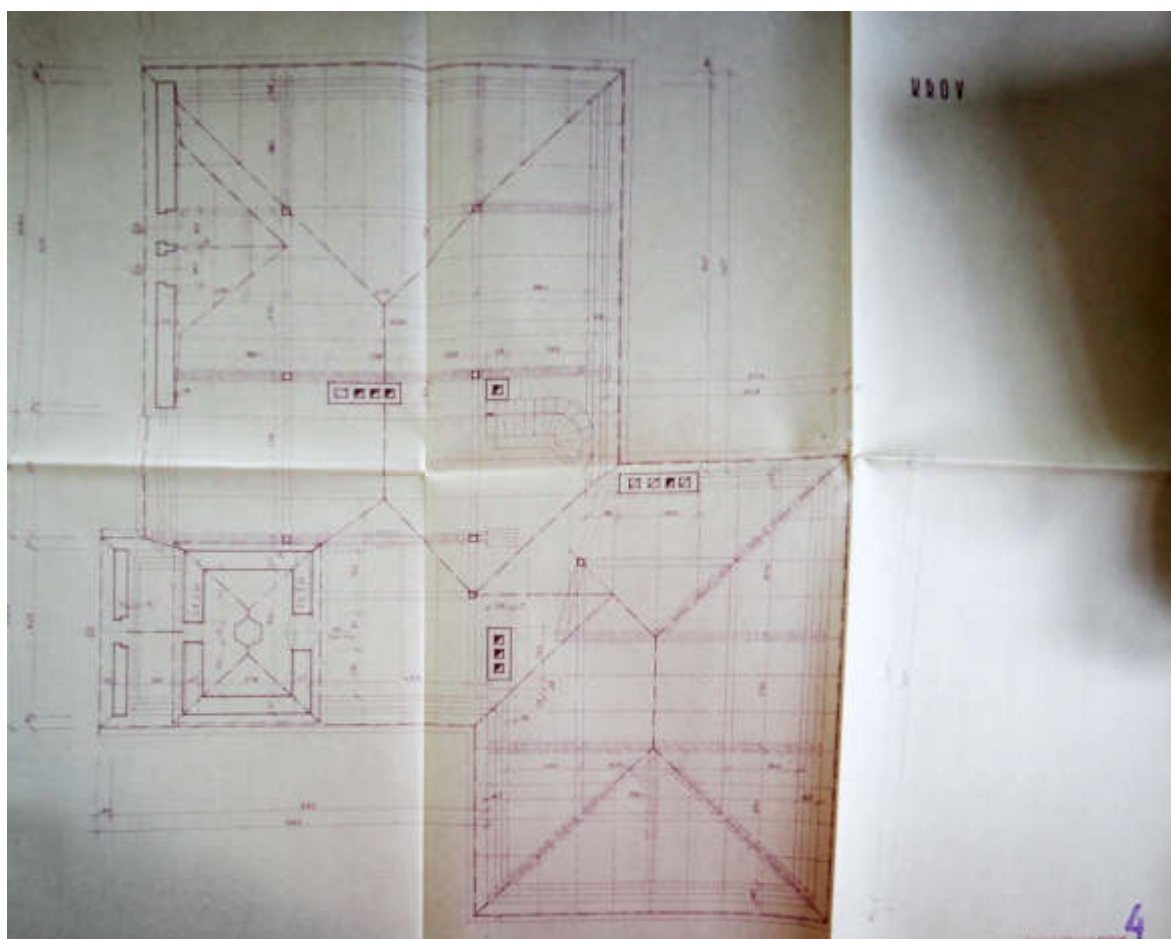
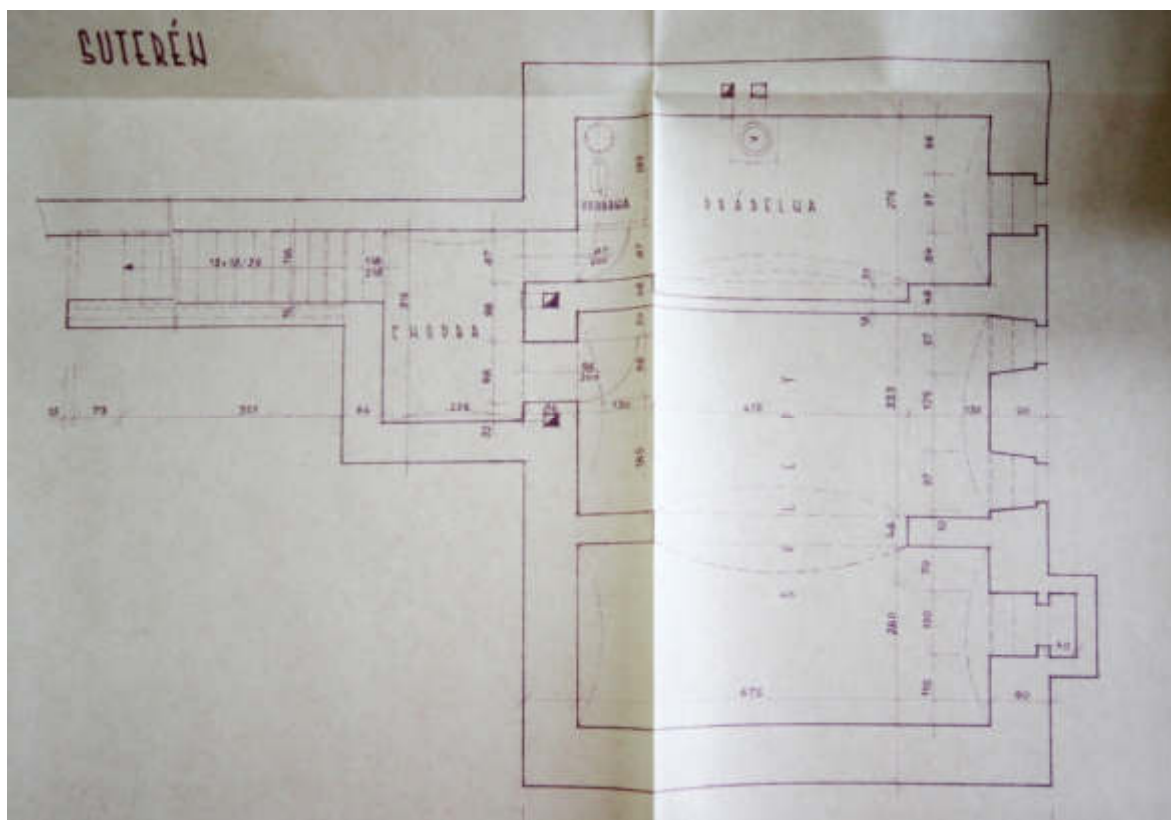
³ Špaček, Jaroslav (ed.): Kronika obce Sedlčánek I. (1762–1927). Čelákovice: Městské muzeum v Čelákovících 2009, s. 197

⁴ Špaček, Jaroslav (ed.): Kronika obce Sedlčánek I. (1762–1927). Čelákovice: Městské muzeum v Čelákovících 2009, s. 197

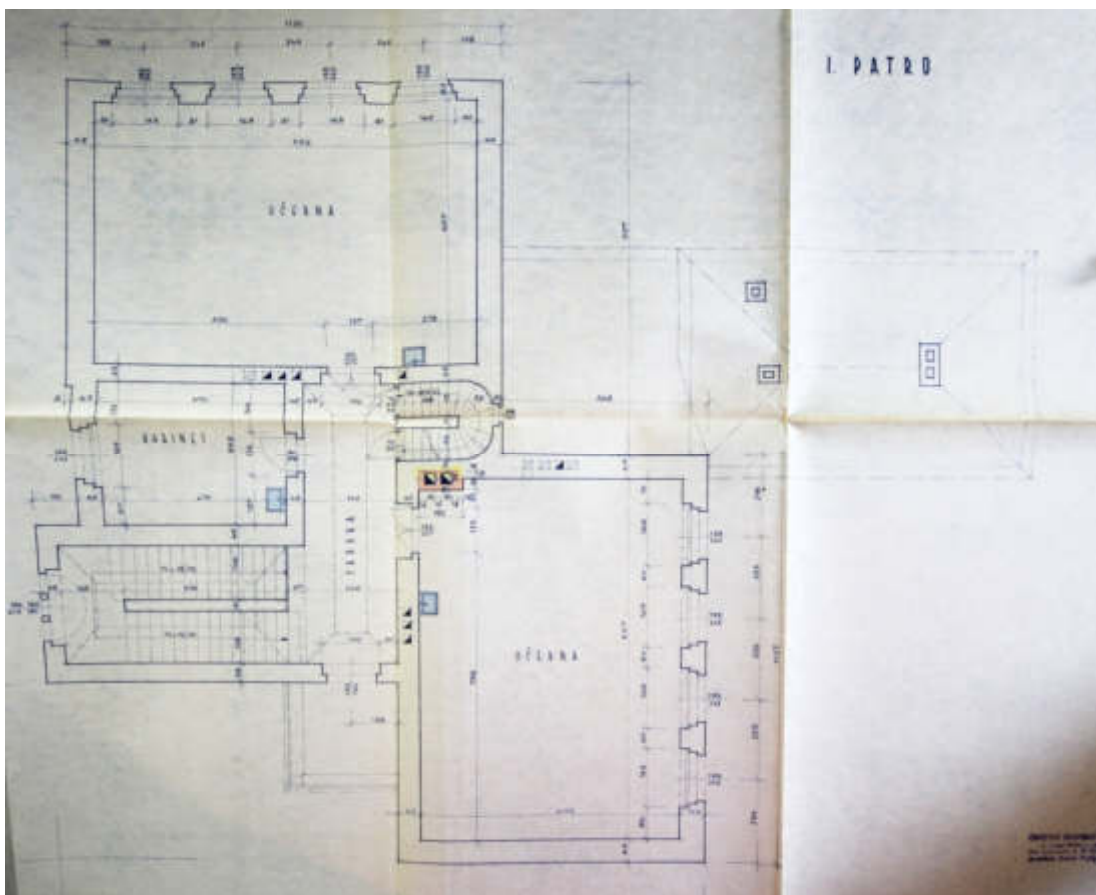
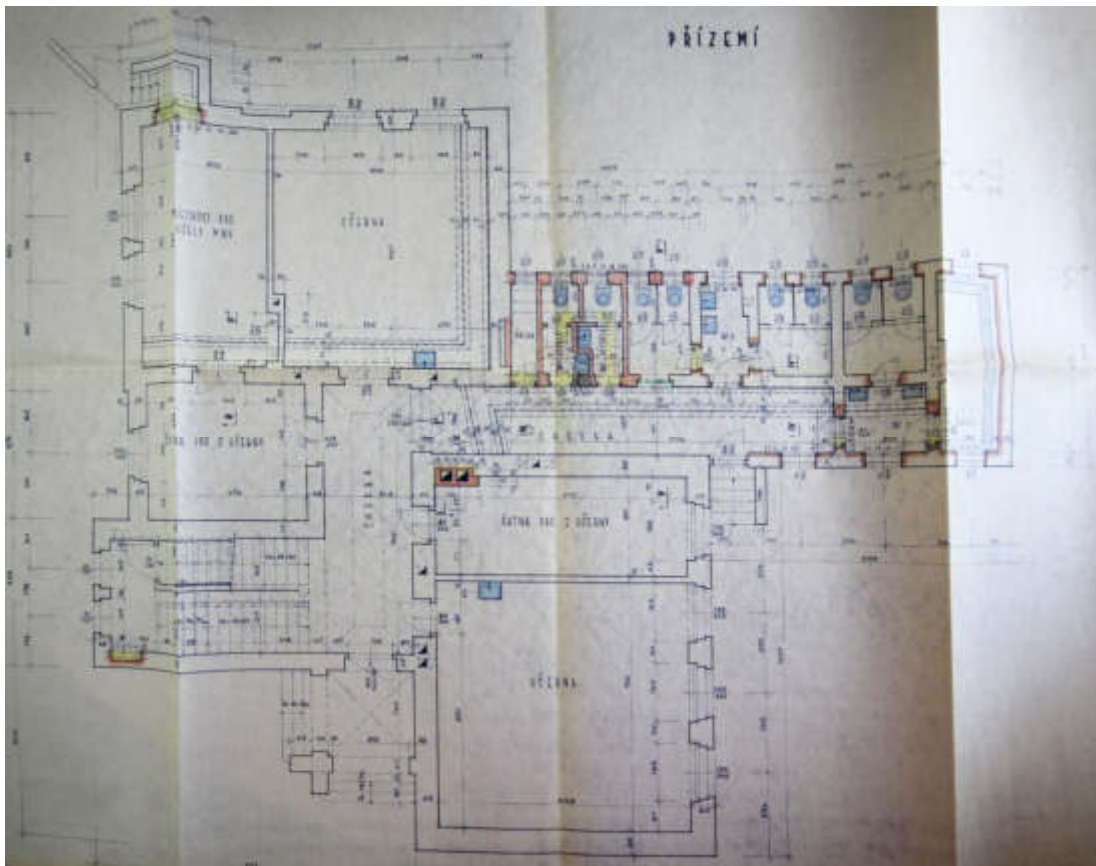
⁵ Špaček, Jaroslav (ed.): Kronika obce Sedlčánek I. (1762–1927). Čelákovice: Městské muzeum v Čelákovících 2009, s. 199



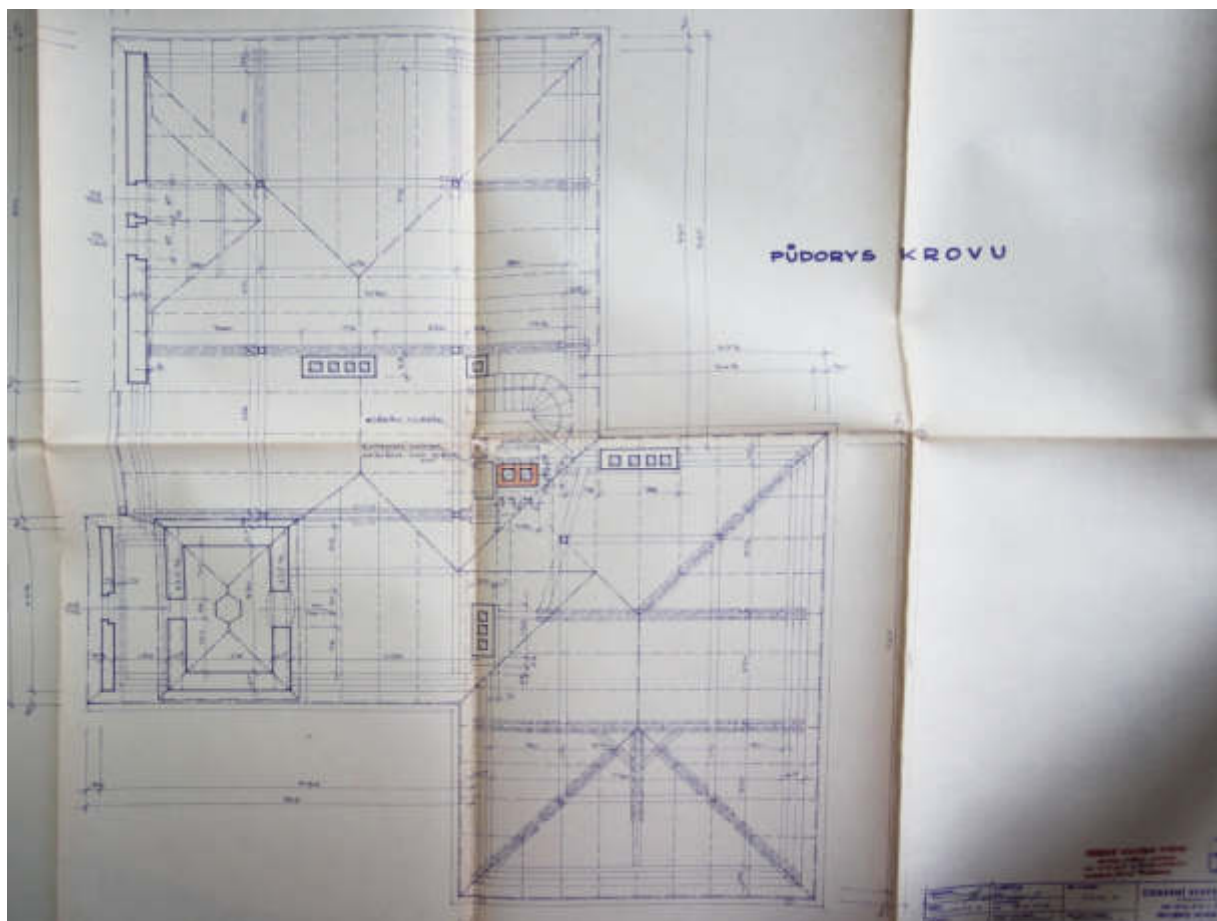
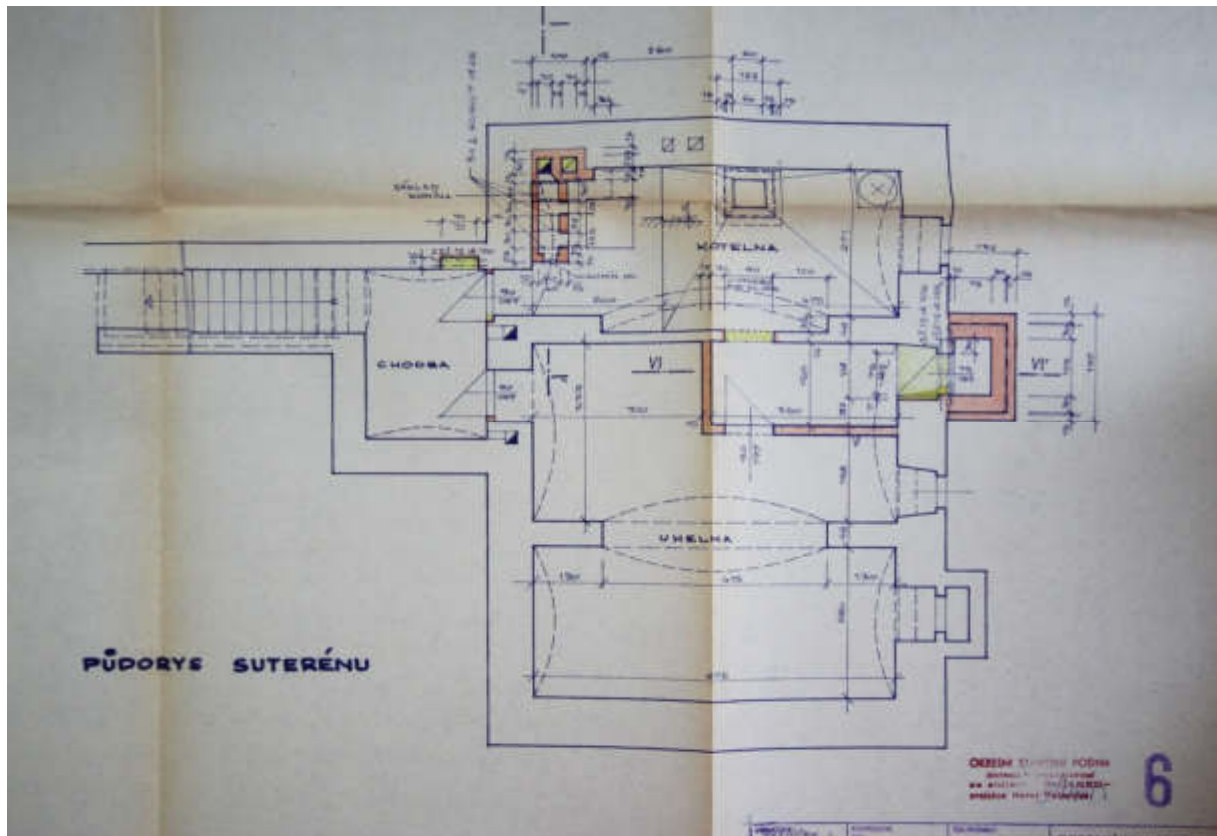
1970. Půdorysy přízemí a patra, stávající stav



1970. Půdorysy suterénu a podkroví, stávající stav



1970. Půdorysy přízemí a patra s navrženými úpravami



1975. Půdorys suterénu a podkroví s navrženými úpravami



1970. Fotografie školy



1970. Fotografie školy

URBANISTICKÁ SITUACE A ZÁKLADNÍ CHARAKTERISTIKA OBJEKTU

[3]

Budova bývalé školy č.p. 45 se nachází v jádru vsi Sedlčánky, kde dominuje jižní straně dnešního Mírového náměstí. Vystavěna byla mimo historické jádro vesnice, definované zástavbou zachycenou na mapách stabilního katastru z roku 1841.



Vlevo výřez z mapy stabilního katastru z roku 1841, vpravo výřez z aktuální katastrální mapy (modře vyznačen objekt školy č.p. 45)

[zdroj: historickymapy.cuzk.cz, <http://sgi.nahlizenidokn.cuzk.cz>]

Škola je zděnou, patrovou, podsklepenou stavbou členité půdorysné stopy i hmotového řešení. Její hlavní část, obracející se do náměstí je tvořena průnikem dvojice jednopatrových hmot, de facto křídel, která můžeme zjednodušeně označit jako východní a západní. Obě ukončují, opět pronikající se valbové střechy. Východní z křídel je svojí plošnou výměrou větší a na západě je akcentováno rizalitem, nad kterým ze střechy vyrůstá zděný hranol hodinové věže, ukončené valbovou střechou s šestibokou lucernou. Jižní, dozadu kolmo navazující křídlo je pouze přízemní s valbovou střechou. Na stavbu byly použity pálené cihly formátu 29x14x6-6,5 cm. Fasády, vyvedené v duchu novorenesance, smíšené s prvky secese, jsou hladce omítané (dřevem hlazená omítka).

Okolo pozemku školy se zčásti dochovalo původní oplocení. To bylo tvořeno řadou z cihel zděných hranolových pilířů, mezi nimiž byly umístěny cihelné podezdívky s kovovými výplněmi polí z drátěného pletiva. Dnes se z tohoto řešení dochoval severní pilířová brána a boční západní pilířová branka (na západní linii dochována ještě cihelná podezdívka vč. dělicího pilíře – na severu a východě byla podezdívka nahrazena mladší z prefabrikovaných betonových tvárnic se strukturou imitující lomové zdivo.

STRUČNÝ POPIS A FOTODOKUMENTACE EXTERIÉRU [4]

Východní křídlo

Severní průčelí

Hladce omítané, hloubkově členité. Na jeho západním konci z něho předstupuje výraznější rizalit, na který osově výše navazuje hranolová hodinová věž. Mnohem mělčí, je rizalit zabírající svým rozsahem východní polovinu délky křídla.

Nad terénem obíhá neomítaný sokl z pískovcových kamenů v nepravidelné skladbě. Sokl je završen profilovanou omítkovou soklovou římsou. Průčelí je ukončeno kladím.

Západní rizalit je na nárožích akcentován bosáží. Nad soklem je prolomen dvojicí nižších na výšku obdélných okenních otvorů, lemovaných profilovanou šambránou. Otvory vyplňují okna O-04-1NP_T2 a O-05-1NP_T2. Nad nimi se nachází rozměrný vysoký půlkruhově ukončený okenní otvor v edikule, vespod s profilovanou přímou podokenní římsou. Otvor, vyplněný oknem O-02-2NP_T3, je dělen dvojicí svislých zděných sloupků, předdělených v úrovni pat oblouku vodorovným břevnem. Na profilovanou římsu edikuly nasedá ještě nižší naležato obdélný okenní otvor, dělený na třetiny dvěma zděnými sloupky, rámovaný profilovanou šambránou. Rizalit je nad korunní římsou završen zděným, obloukově ukončeným štítem s bočními křídly, prolomeným v ose půlkruhově ukončeným okenním otvorem, rámovaným šambránou, vyplněným oknem O-01-3NP_T6.

Vpadlá plocha mezi rizality je v přízemí i patře otevřena na výšku obdélným okenním otvorem (okna O-03-1NP_T1 a O-01-2NP_T1), lemovaným profilovanou šambránou, dosedající na profilovanou podokenní římsu, v patře průběžnou celým průčelím, přetrženou pouze v místě čelní plochy západního rizalitu. Totéž platí i v případě dělicí profilované římsy mezipatrové. Pod oknem v patře je parapetní výplň se zrcadlem a nad ním profilovaná nadokenní římsa.

Široký východní rizalit je opět na nárožích ohraničen bosáží. Přízemí s omítkovou rustikou je opatřeno dvojicí na výšku obdélných okenních otvorů (s okny O-01-1NP_T1 a O-02-1NP_T1) s profilovanými šambránami, dosedajícími na společnou profilovanou podokenní římsu. V patře se nachází široká trojdielná edikula, ve střední partii s reliéfní bustou J. A. Komenského. Nad edikulou je v omítce vyveden nápis *NAŠÍ MLÁDEŽÍ*. Rizalit je nad korunní římsou zdůrazněn zděným obloukově ukončeným štítem s bočními atikovými křídly. Štít je do podkrovní otevřen dvěma půlkruhově ukončenými okenními otvory s profilovanými archivoltami s lichoběžnými klenáky. Otvory vyplňují okna O-02-3NP_T7 a O-03-3NP_T7.

Východní průčelí

Hladce omítané, patrové, čtyřosé. Nad terénem obíhá neomítaný sokl z pískovcových kamenů v nepravidelné skladbě. Sokl je završen profilovanou omítkovou soklovou římsou. Podlaží od sebe odděluje profilovaná kordónová římsa. Průčelí je ukončeno kladím. Nároží jsou akcentována bosáží.

Přízemí je členěno čtveřicí na výšku obdélných oken, z nichž obě severní jsou tzv. slepá. Jižní dvě jsou vyplněna okny O-06-1NP_T1 a O-07-1NP_T1. Všechna lemují omítkové šambrány, dosedající na profilované podokenní římsy.

Čtveřice okenních otvorů v patře je rovněž na výšku obdélná, rámovaná omítkovými šambránami, dosedajícími tentokrát na průběžnou profilovanou podokenní římsu. Ve vrcholu jsou otvory doplněny o profilované římsy nadokenní. Otvory vyplňují okna O-03-2NP_T1 až O-06-2NP_T1.

Jižní průčelí

Prostší fasáda, hladce omítaná. Nad terénem obíhá neomítaný sokl z pískovcových kamenů v nepravidelné skladbě. Sokl je završen profilovanou omítkovou soklovou římsou. Podlaží od sebe odděluje profilovaná kordónová římsa. Z východního průčelí se přechází průběžná římsa podokenní. Průčelí je ukončeno kladím. Nároží je akcentováno bosáží.

Na západním konci je na průběžnou podokenní římsu nasazen malý na výšku obdélný okenní otvor, s prostou pásovou nadokenní římsou s bočními svislými převisy. Otvor vyplňuje okno O-12-2NP_T5. Nad ním pod kladím je další malý na výšku okenní otvor s oknem O-04-3NP_T8.

Západní průčelí

Hladce omítané, patrové. Nad terénem neomítaný sokl z pískovcových kamenů v nepravidelné skladbě. Sokl je završen profilovanou omítkovou soklovou římsou. Podlaží od sebe odděluje profilovaná kordónová římsa. Dále tudy částečně přechází průběžná profilovaná římsa podokenní. Průčelí je ukončeno kladím. Do koutu mezi východním a západním křídlem je vložen malý portikus, sklenutý křížovou klenbou, s vnějšími plochami pokrytými rustikou. K vyvýšené podestě portiku, pokryté keramickou dlažbou DI-01, od západu a severu vystoupá po krátkých kamenných schodištích Sch-01 a Sch-02.

Severní nároží průčelí a „hrana“ při portiku jsou akcentovány bosáží.

V přízemí, v ose plochy vymezené bosáží je vsazena bronzová pamětní deska:

*PROJEKT A. NOVOTNÝ C. K. STAV RADA
STAVĚL J. PODAŘIL, STAVITEL.*

V ose nad pamětní deskou v patře se nachází edikula, v nadpraží zdobená mušlovým motivem.

V přízemí, skrytý portikem se nachází na výšku obdélný, půlkruhově ukončený vstup do budovy, vyplněný dveřmi D-01-1NP_T1.

V patře nad vstupem se nachází na výšku obdélný okenní otvor rámovaný profilovanou šambránou, s profilovanou přímou nadokenní římsou, vyplněný oknem O-11-2NP_T4.

Věž

Zděná hranolová věž s hodinami, vystupující nad severozápadní nároží východního křídla, je hladce omítaná. Vyjma jižní strany jsou v osách zbylých tří průčelí věže vsazeny kruhové ciferníky hodin. Věž je ukončena valbovou střechou, z jejíhož středu vybíhá šestiboká lucerna, ukončená zvonovou stříškou s hrotnicí s makovicí a praporkem. Obě valby střechy jsou osazeny drobným vikýřem. Střecha i lucerna jsou oplechovány.

Západní křídlo

Severní průčelí

Hladce omítané, patrové, bez otvorů. Nad terénem neomítaný sokl z pískovcových kamenů v nepravidelné skladbě. Sokl je završen profilovanou omítkovou soklovou římsou. Podlaží od sebe odděluje profilovaná kordónová římsa. Dále tudy přechází průběžná profilovaná římsa podokenní. Průčelí je ukončeno kladím. Nároží je akcentováno bosáží. Do koutu mezi západním a východním křídlem je vložen malý portikus, sklenutý křížovou klenbou, s vnějšími plochami pokrytými rustikou.

V přízemí, skryta portikem, je do zdi vsazena naležato obdélná deska s nápisem *BOHU A VLASTI*. V patře se nachází omítkový rám s v omítce vyvedeným nápisem *ŠKOLA OBECNÁ*.

Západní průčelí

Hladce omítané, patrové, bez otvorů. Nad terénem obíhá neomítaný sokl z pískovcových kamenů v nepravidelné skladbě. Sokl je završen profilovanou omítkovou soklovou římsou. Podlaží od sebe odděluje profilovaná kordónová římsa. Dále tudy přechází průběžná profilovaná římsa podokenní. Průčelí je ukončeno kladím. Nároží jsou akcentována bosáží.

V ose patra se nachází edikula, v nadpraží zdobená mušlovým motivem.

Nad korunní římsou je nasazen drobný půlkruhově ukončený zděný štít, prolomený kruhovým okénkem.

Jižní průčelí

Hladce omítané, patrové, čtyřosé. Nad terénem obíhá neomítaný sokl z pískovcových kamenů v nepravidelné skladbě. Sokl je završen profilovanou omítkovou soklovou římsou. Podlaží od sebe odděluje profilovaná kordónová římsa. Průčelí je ukončeno kladím. Nároží jsou akcentována bosáží.

Sokl je v ose oken obou nadzemních podlaží prolomen naležato obdélným sklepním okénkem s prostým pískovcovým ostěním. Krajní východní sklepní okénko bylo novodobě zazděno a plocha hrubě zaomítnuta. U ostatních byly k ostěním přiloženy novodobé železné mříže.

Přízemí je členěno čtveřicí na výšku obdélných okenních otvorů, které jsou vyplněny okny O-08-1NP_T1 až O-11-1NP_T1. Otvory jsou opatřeny pásovými nadokenními římsami s bočními svislými převisy a vespod profilovanými podokenními římsami.

Čtveřice okenních otvorů v patře je rovněž na výšku obdélná, s pásovými nadokenními římsami s bočními svislými převisy, vespod propojená průběžnou profilovanou podokenní římsou. Otvory vyplňují okna O-07-2NP_T1 až O-10-2NP_T1.

Střecha nad západním a východním křídlem

Západní a východní křídlo ukončují valbové střechy se vzájemným průnikem. Obě jsou pokryty glazovanými keramickými bobrovkami, položenými v jednoduché skladbě; lokálně oprava novodobými neglazovanými pálenými bobrovkami. Hřebeny i nároží valb kryjí keramické glazované hřebenáče s dekorativními nosy, položené do malty. Hřebeny střech jsou při valbách dekorovány plechovými makovičkami.

Nad zastřešení dnes vystupují tři rezná cihelná komínová tělesa. Jeden z komínů je zcela novodobý, vyzděný z vápenopískových cihel. Další z komínů je „bílémi“ cihlami přezděn v horní partii.

Jižní křídlo

Západní průčelí

Přízemní, hladce omítané, čtyřosé. Nad terénem obíhá neomítaný sokl z pískovcových kamenů v nepravidelné skladbě. Sokl je završen profilovanou omítkovou soklovou římsou. Fasáda vrcholí kladím. K severnímu konci (do koutu mezi jižním a západním křídlem) je přiloženo novodobé zděné schodiště – pálené cihly, beton. Schodiště stoupá k na výšku obdélnému vstupu, který zaujímá severní krajní osu. Vstup byl novodobě upraven – snížen, osazen ocelovou zárubní s novodobými jednokřídlými dveřmi. Zbylé tři osy tvoří na výšku obdélné okenní otvory, vyplněné novodobými okny. I tyto otvory prošly sekundární úpravou. Původní okna byla vyšší, s prostými pásovými nadokenními římsami s bočními převisy (identickou je třeba předpokládat i nad výše zmíněným vstupem). Vespod měly přímé podokenní římsy. Vyplněny byly původně zřejmě pouze jednoduchými trojkřídlými dovnitř otvíravými okny (členění do T). Spodní křídla byla v polovině výšky dělena vodorovnou příčlí, horní křídlo pak bylo členěno na třetiny dvěma příčlemi svislými. Podkladem pro tuto rekonstrukci původního stavu je fotografie z roku 1970.

Jižní průčelí

Přízemní, hladce omítané, bez otvoru. Nad terénem obíhá neomítaný sokl z pískovcových kamenů v nepravidelné skladbě. Sokl je završen profilovanou omítkovou soklovou římsou. Fasáda vrcholí kladím.

Východní průčelí

Přízemní, hladce omítané, složené ze dvou částí. Starší část byla původně členěna šesti okenními osami (čtvrté okno od jihu bylo novodobě zazděno). Nad terénem obíhá neomítaný sokl z pískovcových kamenů v nepravidelné skladbě. Sokl je završen profilovanou omítkovou soklovou římsou. Fasáda vrcholí kladím. Veškerá okna jsou, resp. byla na výšku obdélná, obě krajní oproti zbývajícím mezi nimi širší. Otvory dnes

vyplňují novodobá okna. Otvory prošly sekundární úpravou. Původní okna byla vyšší, dle analogie s protilehlým západním průčelím, musíme předpokládat, že byla opatřena prostými pásovými nadokenními římsami s bočními převisy. Vespod jistě i tyto měly přímé podokenní římsy. Vyplněny byly původně zřejmě pouze jednoduchými dovnitř otvíravými okny – širší byla jistě trojkřídlá (členění do T, viz okna západního průčelí). Užší okna byla nepochybně dvoukřídlá, spodní křídlo bylo v polovině výšky děleno vodorovnou příčlí, horní křídlo muselo být nečleněné.

Ke starší části doléhá o něco málo nižší část průčelí mladší. Od sebe jsou odděleny zjevnou svislou spárou. K severnímu konci (do koutu mezi jižním a východním křídlem) je přiloženo novodobé zděné schodiště – pálené cihly, beton. Schodiště stoupá k sekundárně zazděnému na výšku obdélnému vstupu, který se nacházel zcela na severním konci fasády. Jižně od něho se tato mladší část otevírá na výšku obdélným okenním otvorem s novodobým zdvojeným oknem.

Střecha

Nad starší, převýšenou částí křídla je valbová, pokrytá novodobými pálenými bobrovkami v jednoduché skladbě. Hřeben a nároží valby kryjí pálené hřebenáče s nosy. Nad střechu vystupují tři původní režné cihelné komíny, kryté pískovcovými deskami.

Nad mladší částí křídla pultová střecha, krytá plechem.



Celkový pohled od severu



Celkový pohled od západu



Pohled od jihozápadu



Celkový pohled od jihu



Západní průčelí jižního křídla



Pohled od jihovýchodu



Východ. průčelí východ. křídla



Severní průčelí východního křídla



Reliéfni busta J. A. Komenského



Portikus při pohledu od severu a při pohledu od západu



Nápis na severním průčelí západního křídla



Nápisová deska na severním průčelí západního křídla



Pamětní deska na západním průčelí východního křídla



Detail soklu. Mezi kamenným a cihelným zdivem byla již při stavbě vložena vodorovná hydroizolace (lepenka)



Detail sklepního okénka v soklu



Detail jedné z původních kamenných (pískovcových) „výlevek“ při okapových svodech

Detail jedné z původních kamenných



Pohled od severozápadu. V popředí původní piliřová brána



Detail piliřové brány na severní straně oplocení



Pohled od severovýchodu na původní piliřový plot s brankou v nároží

STRUČNÝ POPIS A FOTODOKUMENTACE INTERIÉRU [5]

PŘÍZEMÍ [5.1]

Místnost 102

Chodba v ose východ-západ obdélného půdorysu, hladce omítnutá, klenutá jedním polem zrcadlové klenby, přístupná od západu z exteriéru na výšku obdélným vstupem s dřevěnými náplňovými dvoukřídlými dveřmi *D-01-1NP_T1*, ve vrcholu s půlkruhovým nadsvětlíkem.

Severní stěna se v západní části otevírá do navazující chodby se schodištěm do patra 103. Ve východní části je opatřena na výšku obdélným vstupem s dřevěnými náplňovými dvoukřídlými dveřmi *D-06-1NP_T2* do místnosti 107.

Východní stěna je opatřena na výšku obdélným vstupem s dřevěnými náplňovými dvoukřídlými dveřmi *D-05-1NP_T2* do místnosti 109.

Jižní stěna je na západě a v ose délky opatřena na výšku obdélnými vstupy s dřevěnými náplňovými jednokřídlými dveřmi *D-02-1NP_T3* a *D-03-1NP_T3* směřujícími do místností 104 a 105. Na východě se nachází na výšku obdélný vstup s dvoukřídlými dveřmi *D-04-1NP_T4* do chodby 110.

Podlaha je pokryta novodobou keramickou dlažbou 20x20 cm.

Stěny jsou v dolní partii pokryty olejovým nátěrem, pod nímž se nachází starší šablonová výmalba (zda původní by muselo být detailněji prozkoumáno).



Místnost 103

Chodba se schodištěm do patra navazující kolmo na chodbu 102, do níž se na jihu zcela otevírá. Hladce omítnutá, v dolní části s olejovým nátěrem (olejový nátěr vč. vřetene schodiště do patra a stěn schodiště). Na severu je chodba zaklenuta polem segmentově valené klenby.

Severní stěna je v úrovni přízemí otevřena dvojjící na výšku obdélných okenních otvorů s jednoduchými dřevěnými okny *O-04-1NP_T2* a *O-05-1NP_T2*, zevnitř doplněnými o novodobé železné mříže. Tato část chodby, do níž se sestoupá po krátkém jednoramenném přímém schodišti s pískovcovými stupni *Sch-04*, je zdlážděna cementovými dlaždicemi formátu 22,5x22,5 cm kladenými v diagonálních řadách v šachovnicovém rastru (*DI-02*). Na výšku obdélným vstupem s dřevěnými jednokřídlými náplňovými dveřmi *D-07-1NP_T3* se odtud vchází na schodiště do suterénu 001.

Schodiště do patra *Sch-03* je dvouramenné s mezipodestou. Obě ramena jsou přímá s žulovými stupni a původním železným zábradlím s dřevěným madlem. V úrovni patra je schodiště zaklenuto polem zrcadlové klenby. Mezipodesta je zdlážděna keramickou dlažbou *DI-03*. V úrovni mezipodesty a patra je schodiště od severu nasvětleno vysokým půlkruhově ukončeným okenním otvorem s dřevěným oknem *O-02-2NP_T3*, a nad ním ještě nižším okenním otvorem naležato obdélným.



Místnost 104

Místnost čtvercového půdorysu, hladce omítnutá, plochostropá, přístupná od severu z chodby 102 na výšku obdélným vstupem s dřevěnými náplňovými jednokřídlými dveřmi *D-02-1NP_T3*.

Východní stěna – příčka – je v jižní části opatřena na výšku obdélným vstupem do místnosti 106 s typovou ocelovou zárubní pro jednokřídlé pravé dveře.

Jižní stěna je prolomena trojicí na výšku obdélných okenních otvorů s dřevěnými špaletovými okny *O-08-1NP_T1* až *O-10-1NP_T1*.

Podlaha je pokryta novodobou keramickou dlažbou formátu 20x10 cm.



Místnost 105

Místnost mírně v ose sever-jih obdélného půdorysu, hladce omítnutá (v dolní partii stěny pokryty novodobým keramickým obkladem), plochostropá, přístupná od severu z chodby 102 na výšku obdélným vstupem s dřevěnými náplňovými jednokřídlými dveřmi *D-03-1NP_T3*.

Ze severovýchodního koutu vystupuje těleso komínu.

Jižní stěna – sekundárně vložená příčka – je pod stropem osazena nízkým naležato obdélným plastovým oknem.

Podlaha je pokryta novodobou keramickou dlažbou formátu 30x30 cm.



Místnost 106

Místnost v ose sever-jih obdélného půdorysu, hladce omítnutá, plochostropá, přístupná od západu z místnosti 104 na výšku obdélným vstupem s typovou ocelovou zárubní pro jednokřídlé dveře. Severní stěna – sekundárně vložená příčka – je pod stropem osazena nízkým naležato obdélným plastovým oknem.

Jižní stěna je prolomena jedním na výšku obdélným okenním otvorem s dřevěným špaletovým oknem *O-11-1NP_T1*.

Podlaha je pokryta novodobou keramickou dlažbou formátu 20x10 cm.



Místnost 107

Místnost v ose sever-jih obdélného půdorysu, hladce omítnutá, plochostropá, přístupná od jihu z chodby 102 na výšku obdélným vstupem s dřevěnými náplňovými dvoukřídlými dveřmi *D-06-1NP_T2*.

Severní stěna je prolomena jedním na výšku obdélným okenním otvorem s dřevěným špaletovým oknem *O-03-1NP_T1*.

Východní stěna je opatřena na výšku obdélným vstupem do místnosti 108 s dřevěnými náplňovými dvoukřídlými dveřmi *D-08-1NP_T2*.

Podlaha je pokryta novodobým PVC povlakem.



Místnost 108

Místnost v ose východ-západ obdélného půdorysu, hladce omítnutá, plochostropá, přístupná od západu z místnosti 107 na výšku obdélným vstupem s dřevěnými náplňovými dvoukřídlými dveřmi *D-08-1NP_T2*.

Severní stěna je prolomena dvojjící na výšku obdélných okenních otvorů s dřevěnými špaletovými okny *O-01-1NP_T1* a *O-02-1NP_T1*.

Jižní stěna – příčka - je na západě opatřena na výšku obdélným výklenkem, který je pozůstatkem původního vstupu do sousední místnosti 109.

Podlaha je pokryta novodobým PVC povlakem.



Místnost 109

Místnost v ose východ-západ mírně obdélného půdorysu, hladce omítnutá, plochostropá, přístupná od západu z chodby 102 na výšku obdélným vstupem s dřevěnými náplňovými dvoukřídlými dveřmi *D-05-1NP_T2*.

Východní stěna je prolomena dvojicí na výšku obdélných okenních otvorů s dřevěnými špaletovými okny *O-06-1NP_T1* a *O-07-1NP_T1*.

Podlaha je pokryta novodobým PVC povlakem.



Místnost 110

Chodba v ose sever-jih obdélného půdorysu, hladce omítnutá, na severu sklenutá jedním polem klenby tvaru nízkého čtyřbokého jehlanu, ve zbytku plochostropá. Stěny jsou v dolní partii pokryty olejovým nátěrem.

Od severu je přístupná z chodby 102 na výšku obdélným vstupem s dvoukřídlými dveřmi *D-04-1NP_T4*.

Východní stěna je opatřena celkem třemi na výšku obdélnými vstupy s ocelovými zárubněmi a jednokřídlými typovými plnými dveřmi (severní z nich je zabezpečen novodobou jednokřídlou železnou mříží).

Jižní stěna je opatřena na výšku obdélným vstupem do místnosti 115 s ocelovou zárubní a jednokřídlými typovými plnými dveřmi.

Západní stěna je v jižní části otevřena na výšku obdélným vstupem z exteriéru s ocelovou zárubní a novodobými jednokřídlými dveřmi (zevnitř zabezpečen novodobou jednokřídlou železnou mříží).

Jižně od vstupu se nachází na výšku obdélný okenní otvor s novodobým dřevěným jednokřídlým zdvojeným oknem.

Podlaha je pokryta novodobou keramickou dlažbou 20x20 cm.



Místnost 111

Místnost v ose východ-západ obdélného půdorysu, hladce omítnutá, plochostropá, přístupná od západu z chodby 110 na výšku obdélným vstupem s ocelovou zárubní a jednokřídlými typovými plnými dveřmi (ze strany chodby otvor navíc zabezpečen novodobou železnou jednokřídlou mříží).

Jižní stěna – příčka - je prolomena na výšku obdélným vstupem do místnosti 112 s ocelovou zárubní pro jednokřídlé dveře.

Podlaha je pokryta novodobou keramickou dlažbou formátu 10x10 cm.

**Místnost 112**

Místnost v ose sever-jih obdélného půdorysu, hladce omítnutá, plochostropá, přístupná od severu z místnosti 111 na výšku obdélným vstupem s ocelovou zárubní pro jednokřídlé dveře.

Východní stěna je prolomena na výšku obdélným okenním otvorem s novodobým dřevěným zdvojeným jednokřídlým oknem, zevnitř zabezpečeným novodobou železnou mříží.

Podlaha je pokryta novodobou keramickou dlažbou formátu 20x10 cm.

**Místnost 113**

Místnost v ose východ-západ obdélného půdorysu, hladce omítnutá, plochostropá, přístupná od západu z chodby 110 na výšku obdélným vstupem s ocelovou zárubní s jednokřídlými plnými typovými dveřmi.

Východní stěna je prolomena na výšku obdélným okenním otvorem s novodobým dřevěným zdvojeným jednokřídlým oknem.

Stěny jsou v dolní partii pokryty novodobým keramickým obkladem.

Podlaha je pokryta novodobou keramickou dlažbou formátu 10x10 cm.



Místnost 114

Místnost v ose východ-západ obdélného půdorysu, hladce omítnutá, plochostropá, přístupná od západu z chodby 110 na výšku obdélným vstupem s ocelovou zárubní s jednokřídlými plnými typovými dveřmi.

Východní stěna je prolomena na výšku obdélným okenním otvorem s novodobým dřevěným zdvojeným jednokřídlým oknem.

Stěny jsou v dolní partii pokryty novodobým keramickým obkladem.

Podlaha je pokryta novodobou keramickou dlažbou formátu 10x10 cm.



Místnost 115

Místnost v ose sever-jih mírně obdélného půdorysu, hladce omítnutá, plochostropá, přístupná od severu z chodby 110 na výšku obdélným vstupem s ocelovou zárubní s jednokřídlými plnými typovými dveřmi.

Východní stěna je prolomena do místnosti 116 na výšku obdélným vstupem s ocelovou zárubní s jednokřídlými plnými typovými dveřmi.

Jižní stěna je prolomena do místnosti 119 na výšku obdélným vstupem s ocelovou zárubní s jednokřídlými plnými typovými dveřmi.

Západní stěna je prolomena na výšku obdélným okenním otvorem s novodobým dřevěným zdvojeným jednokřídlým oknem.

Podlaha je pokryta novodobou keramickou dlažbou formátu 10x10 cm.



Místnost 116-118

Místnost zhruba čtvercového půdorysu, hladce omítnutá, plochostropá, přístupná od západu z místnosti 115 na výšku obdélným vstupem s ocelovou zárubní s jednokřídlými plnými typovými dveřmi.

Ve východní části jsou příčkami tvaru T vymezeny 2 záchodové kóje, každá s na výšku obdélným vstupem s ocelovou zárubní s jednokřídlými plnými typovými dveřmi.

Východní stěna je prolomena dvojicí na výšku obdélných okenních otvorů s novodobými dřevěnými zdvojenými jednokřídlými okny.

Stěny jsou zčásti pokryty novodobým keramickým obkladem.

Podlaha je pokryta novodobou keramickou dlažbou formátu 10x10 cm.

**Místnost 119-121**

Místnost v ose východ-západ obdélného půdorysu, hladce omítnutá, plochostropá, přístupná od severu z chodby 110 na výšku obdélným vstupem s ocelovou zárubní s jednokřídlými plnými typovými dveřmi.

Místnosti 120 (pisoiry) a 121 (kóje WC) jsou vyděleny nízkými sekundárními příčkami, opatřeny na výšku obdélným vstupem s ocelovou zárubní s jednokřídlými plnými typovými dveřmi.

Západní i východní stěna je prolomena na výšku obdélným okenním otvorem s novodobým dřevěným zdvojeným jednokřídlým oknem.

Stěny jsou zčásti pokryty novodobým keramickým obkladem.

Podlaha je pokryta novodobou keramickou dlažbou formátu 10x10 cm.



PATRO [5.2]

Místnost 201

Chodba v ose východ-západ obdélného půdorysu, hladce omítnutá, klenutá jedním polem zrcadlové klenby, přístupná od severu ze schodiště 103. Schodiště je od chodby odděleno novodobou železnou mříží. Stěny jsou v dolní partii pokryty olejovým nátěrem.

Severní stěna se ve východní části otevírá do místnosti 204 se na výšku obdélným vstupem s dřevěnými náplňovými jednokřídlými dveřmi *D-02-2NP_T3*.

Východní stěna je opatřena na výšku obdélným vstupem s dřevěnými náplňovými dvoukřídlými dveřmi *D-03-2NP_T2* do místnosti 205.

Jižní stěna je v ose délky opatřena na výšku obdélným vstupem s dřevěnými náplňovými dvoukřídlými dveřmi *D-01-2NP_T2* směřujícími do místností 202. Na východě se nachází dva další na výšku obdélné vstupy. Východní s jednokřídlými dřevěnými náplňovými jednokřídlými dveřmi *D-04-2NP_T3* směřuje do prostoru 208 pod schodištěm do podkroví. Západní, rovněž s jednokřídlými dřevěnými náplňovými dveřmi *D-05-2NP_T3* směřuje na schodiště do podkroví.

Západní stěna je prolomena na výšku obdélným okenním otvorem s jednoduchým dřevěným oknem *O-11-2NP_T4*

Podlaha je zdlážděna cementovými dlaždicemi formátu 22,5x22,5 cm kladenými v diagonálních řadách v šachovnicovém rastru (*DI-04*).

**Místnost 202**

Místnost v ose sever-jih obdélného půdorysu, hladce omítnutá, plochostropá, přístupná od severu z chodby 201 na výšku obdélným vstupem s dřevěnými náplňovými dvoukřídlými dveřmi *D-01-2NP_T2*.

Jižní stěna je prolomena na výšku obdélným okenním otvorem s dřevěným špaletovým oknem *O-10-2NP_T1*.

Západní stěna – sekundárně vložená lehká příčka z dřevotřískových podýhovaných kazet – je na severu opatřena na výšku obdélným vstupem do místnosti 203 s ocelovou zárubní s jednokřídlými plnými typovými dveřmi.

Podlaha je pokryta novodobým PVC povlakem.

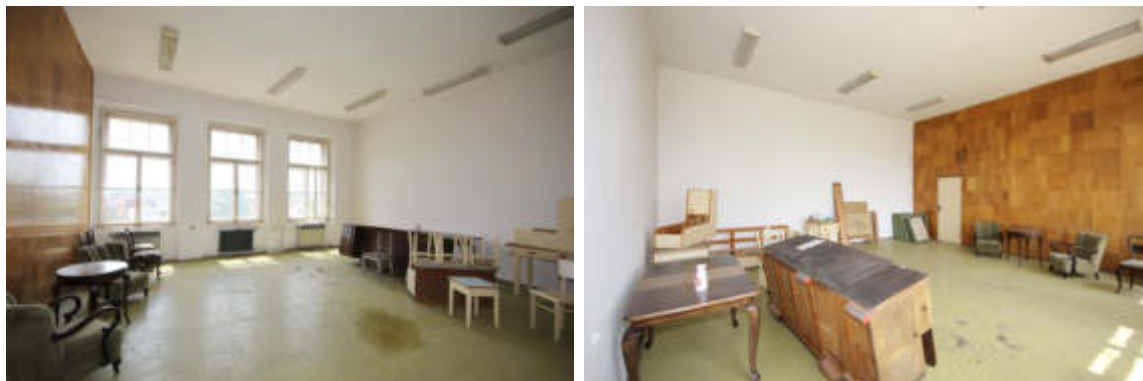


Místnost 203

Místnost čtvercového půdorysu, hladce omítnutá, plochostropá, přístupná od východu ze sousední místnosti 202 na výšku obdélným vstupem s ocelovou zárubní s jednokřídlými plnými typovými dveřmi (součást sekundárně vložené lehké příčky z dřevotřískových podýhovaných kazet).

Jižní stěna je prolomena třemi na výšku obdélnými okenními otvory s dřevěnými špaletovými okny *O-07-2NP_T1* až *O-09-2NP_T1*.

Podlaha je pokryta novodobým PVC povlakem.

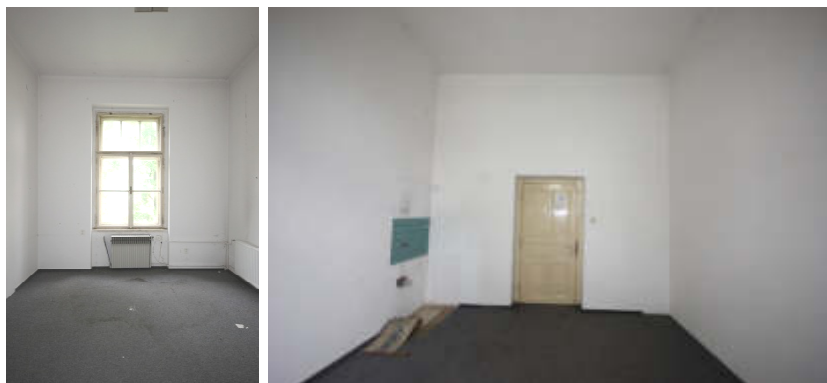


Místnost 204

Místnost v ose sever-jih mírně obdélného půdorysu, hladce omítnutá, plochostropá, přístupná od jihu z chodby 201 na výšku obdélným vstupem s dřevěnými náplňovými jednokřídlými dveřmi *D-02-2NP_T3*.

Severní stěna je prolomena na výšku obdélným okenním otvorem s dřevěným špaletovým oknem *O-01-2NP_T1*.

Podlaha je pokryta novodobým kobercem.



Místnost 205

Místnost v ose sever-jih obdélného půdorysu, hladce omítnutá, plochostropá, přístupná od západu z chodby 201 na výšku obdélným vstupem s dřevěnými náplňovými dvoukřídlými dveřmi *D-03-2NP_T2*.

Severní stěna – sekundárně vložená lehká příčka z dřevotřískových podýhovaných kazet – je opatřena na výšku obdélným vstupem do místnosti 207 s ocelovou zárubní s jednokřídlými plnými typovými dveřmi.

Východní stěna – sekundárně vložená lehká příčka z dřevotřískových podýhovaných kazet – je opatřena na výšku obdélným vstupem do místnosti 206 s ocelovou zárubní s jednokřídlými plnými typovými dveřmi.

Podlaha je pokryta novodobým PVC povlakem.

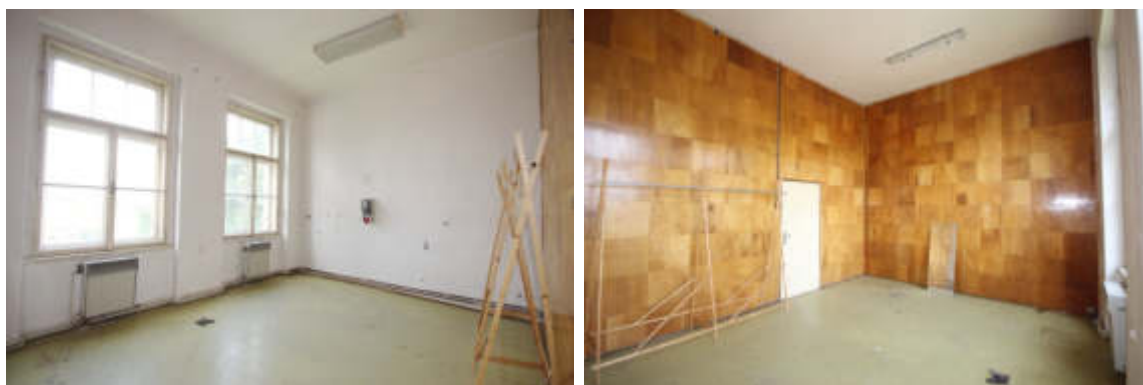


Místnost 206

Místnost v ose sever-jih mírně obdélného půdorysu, hladce omítnutá, plochostropá, přístupná od východu ze sousední místnosti 205 na výšku obdélným vstupem s ocelovou zárubní s jednokřídlými plnými typovými dveřmi (součást sekundárně vložené lehké příčky z dřevotřískových podýhovaných kazet).

Východní stěna je prolomena dvěma na výšku obdélnými okenními otvory s dřevěnými špaletovými okny *O-05-2NP_T1* a *O-06-2NP_T1*.

Podlaha je pokryta novodobým PVC povlakem.



Místnost 207

Místnost v ose východ-západ obdélného půdorysu, hladce omítnutá, plochostropá, přístupná od jihu ze sousední místnosti 205 na výšku obdélným vstupem s ocelovou zárubní s jednokřídlými plnými typovými dveřmi (součást sekundárně vložené lehké příčky z dřevotřískových podýhovaných kazet).

Východní stěna je prolomena dvěma na výšku obdélnými okenními otvory s dřevěnými špaletovými okny *O-03-2NP_T1* a *O-04-2NP_T1*.

Podlaha je pokryta novodobým PVC povlakem.



Místnost 208

Místnost podkovovitého U půdorysu (pod schodištěm do podkroví), omítnutá, přístupná od severu z chodby 201 na výšku obdélným vstupem s jednokřídlými dřevěnými náplňovými jednokřídlými dveřmi *D-04-2NP_T3*.

Jižní oblá stěna je prolomena jedním menším na výšku obdélným okenním otvorem s jednoduchým dřevěným jednokřídlým oknem *O-12-2NP_T5*.

Podlaha je pokryta cihelnou dlažbou *DI-05*. Za vstupem z chodby 3 řady čtvercových dlaždic formátu 18x18 cm, ve zbytku dlážděno cihlami obdélného formátu 29x14 cm.



Místnost 209

Schodiště do podkroví podkovovitého U půdorysu, omítnuté, přístupná od severu z chodby 201 na výšku obdélným vstupem s jednokřídlými dřevěnými náplňovými jednokřídlými dveřmi *D-05-2NP_T3*.

Jižní oblá stěna je prolomena jedním menším na výšku obdélným okenním otvorem s jednoduchým dřevěným jednokřídlým oknem *O-04-3NP_T8*.

Schodiště je jednoramenné vřetenové smíšenocaré. Schody jsou kamenné – pískovcové (*Sch-06*).



SUTERÉN [5.3]

Místnost 001

Schodiště do suterénu – jednoramenné, přímé -, omítnuté, přístupné od severu z chodby 103 v přízemí na výšku obdélným vstupem s jednokřídlými dřevěnými náplňovými jednokřídlými dveřmi *D-07-1NP_T3*.

Stupně schodiště jsou kamenné – pískovcové (*Sch-05*), vyjma spodního z nich prosté hranolové.



Místnost 002

Místnost v ose východ-západ obdélného půdorysu, omítnutá, klenutá polem segmentově valené klenby, přístupná od severu ze schodiště 001.

Jižní stěna je otevřena 2 na výšku obdélnými vstupy. Západní směřuje do sklepa 003, východní do sklepa 004. Pouze západní ze vstupů je uzavřen jednokřídlými dřevěnými svlakovými dveřmi *D-01-1PP_T5*.

Podlaha prostory je pokryta cihelnou dlažbou *DI-06* z cihel obdélného formátu 29x14 cm.



Místnost 003

Sklep zhruba čtvercového půdorysu, přístupný od severu na výšku obdélným vstupem z předsklepa 002 s jednokřídlými dřevěnými svlakovými dveřmi *D-01-1PP_T5*, omítnutý, předělený uprostřed svojí šíře hloubkovou zdí v ose s širokým segmentovým pasem (na severu pod pas dodatečně vloženo novodobé zdivo dl. 65 cm). Každá z pasem předělených částí prostory, je zaklenuta polem segmentově valené klenby.

Východní stěna je prolomena na výšku obdélným vstupem do sousedního sklepa 004 s ocelovou zárubní a jednokřídlými novodobými plechovými dveřmi.

Jižní stěna je ve východní části sklepa otevřena 2 naležato obdélnými okenními otvory s výrazně dovnitř šikmými bankály, krytými cihlami formátu 29x14 cm. Pouze u západního z otvorů se dochoval dřevěný rám jednoduchého jednokřídlého okna *O-01-1PP_T9*. Západní část jižní stěny je prolomena cihelnou shozovou šachtou. Sklepní okénko v místě, resp. jeho pískovcové ostění je podpíráno kamennými krakorci.

Podlaha sklepa je pokryta cihelnou dlažbou *DI-07* z cihel obdélného formátu 29x14 cm.



Místnost 004

Sklep v ose sever-jih obdélného půdorysu, přístupný od severu na výšku obdélným vstupem z předsklepa 002, omítnutý, zaklenutý polem segmentově valené klenby.

Jižní stěna je prolomena sekundární shozovou šachtou.

Západní stěna byla v ose prolomena širokou segmentově sklenutou nikou, v severní části vyplněnou novodobým zdivem. Opatřena je na výšku obdélným vstupem do sousedního sklepa 003 s ocelovou zárubní a jednokřídlými novodobými plechovými dveřmi.

Podlaha sklepa je pokryta betonovou mazaninou.



PODKROVÍ [5.4]

Do podkroví se vystoupá po kamenném schodišti 209. Vstoupí se z něho do nečleněného prostoru zadlážděného v celé ploše cihelnou dlažbou čtvercového formátu 18,5x18,5 cm (DI-08).

Severní strana východního křídla je ve východní části vymezena zděným štítem, omítnutým, otevřeným 2 na výšku obdélnými půlkruhově ukončenými okenními otvory s jednoduchými dřevěnými okny O-02-3NP_T7 a O-03-3NP_T7.

V západní části severní strany východního křídla je umístěna hodinová zděná hranolová věž, omítaná. Východní a jižní zeď věže je založena na mohutných ocelových I nosnících. Jižní zeď věže je do podkroví otevřena na výšku obdélným segmentově ukončeným vstupem s prostou dřevěnou zárubní pro jednokřídlé na výšku obdélné dveře, které byly zavěšeny na 2 zapuštěných závěsech s půlkulovým zakončením. Věž, s podlahou pokrytou opět cihelnou dlažbou formátu 18,5x18,5 cm, je opatřena dřevěným trámovým stropem (resp. podlahou v úrovni kruhových ciferníků věžních hodin). Strop tvoří 4 trámy (v ose sever-jih) s vrchním prkenným záklopem. Severní zeď věže je v ose prolomena nízkým pravouhlým otvorem, kterým se vstoupí do malého prostoru se sedlovou stříškou a zděným štítem nad rizalitem východního křídla. Omítnutý štít je v ose otevřen na výšku obdélným půlkruhově ukončeným okenním otvorem s jednoduchým dřevěným oknem O-01-3NP_T6.

Krovy nad východním i západním křídlem jsou vaznicové, použité prvky jsou řezané.



Krov nad východním křídlem



Pohled do styku krovů nad východním a západním křídlem



Krov nad západním křídlem



Věž



Sedlová stříška severně při věži

STAVEBNĚHISTORICKÝ VÝVOJ [6]

Úvodní poznámka:

Sumarizace poznatků ohledně stavebního vývoje školy č.p. 45 v Sedlčánkách byla provedena na základě informací, které bylo možné získat nedestruktivní metodou terénního průzkumu stavby v kombinaci se stavebními plány, které jsou uloženy na MěÚ v Čelákovících. Proto je třeba upozornit, že při následném provádění stavebních prací mohou být zde předložené závěry částečně zpřesněny, popř. konfrontovány s realitou.

1909 – stavba školy

Budova školy v Sedlčánkách nemá složitý stavební vývoj, což je dáno zejména dobou její výstavby. Objekt byl postaven v novorenesančním duchu jakožto dvoutřídní obecná škola v roce 1909 stavitelem Josefem Podařilem podle návrhu Antonína Novotného, stavitele a c. k. stavebního rady z Prahy. Stavba byla zcela dokončena 26. listopadu 1909 a 28. listopadu 1909 se konalo její slavnostní svěcení.

Ve svém původním hmotovém a dispozičním uspořádání se pak ve velké míře dochovala dodnes. Zděná budova členité půdorysné stopy, kterou jsme pracovně rozdělili na tři samostatná křídla, a to na patrová křídla východní a západní, která se spolu prolínají a na kolmo k nim navazující přízemní křídlo jižní. Všechna byla ukončena valbovými střechami. V severozápadním nároží východního křídla byla nad střechu vztýčena zděná hranolová věž s hodinami, ukončená polygonální lucernou. Pouze západní z křídel, je v plném půdorysném rozsahu podsklepené – sklepy se segmentově valenými klenbami. Východní křídlo je podsklepeno pouze částečně – schodiště do suterénu z přízemí a menší segmentově valenou klenbou opatřený předsklep. Hlavní chodby v obou nadzemních podlažích a schodiště do patra byly zaklenuty zrcadlovou klenbou, ostatní prostory byly provedeny jako plochostropé. Z doby výstavby se dochovaly vaznicové krovy nad západním a východním křídlem a krov střechy hodinové věže. U valbové střechy jižního křídla můžeme dochování původní krovové konstrukce prozatím pouze předpokládat, neboť tato nebyla v době konání terénní části posudku přístupná. Krom jiného se u objektu dochovala celá řada původních prvků – výplně okenních otvorů, vstupů, dlažby.

Mladší úpravy

Dle stavebního plánu, datovaného do července 1965, byla v přízemí východní části východního křídla provedena dílčí adaptace v místnosti označené v tomto posouzení č. 109. Vzhledem k potřebě zřízení čtvrté učebny školy tu byly vybourány dvě původní příčky, které tuto část prvotně dělily na tři menší prostory (o tom, že zde tyto příčky byly od počátku, svědčí půdorysný plán sklepů a základů z roku 1909). Zároveň s tím byl zazděn vstup na západním konci příčky mezi místnostmi 109 a 108, stejně tak jako vstup na západním konci jižní zdi místnosti 109 (původně vstup z exteriéru). To, že uvedené úpravy skutečně proběhly, dokládá půdorys stávajícího stavu přízemí z roku 1970.

Již v roce 1970 byly naprojektovány dílčí stavební úpravy školy, které se měly dotknout zejména přízemního jižního křídla, které bylo na severu členěno užším „spojovacím krčkem“, z něhož k východu vybíhal drobný přístavek záchodu, na který k severu navazovalo krátké vnější schodiště. Tento „krček“ měl být rozšířen, tak aby lícovale s východním průčelím širší jižní části křídla. Původní obvodové zdi křídla z doby výstavby měly být z vnitřní strany zesíleny 10 cm tl. přízdvívkou.

Krom uvedeného mělo být u místnosti 108 v přízemí (východní křídlo) do její východní zdi nově probourán vstup v místě slepého okna na fasádě. K němu mělo být přiloženo krátké vnější schodiště. Tato úprava nebyla nakonec realizována.

Do severovýchodního koutu západního křídla byl nově navržen dvouprůduchový komín.

Ačkoliv řada výše zmíněných úprav byla zachycena již na plánech z roku 1970, opakují se de facto s jistými modifikacemi na dalších stavebních plánech úprav sedlčánské školy, datovaných do srpna 1975. Jednalo se o úpravy přízemního jižního křídla, stavbu nového komínu do severovýchodního koutu západního křídla. Předpokládáme tedy, že k těmto došlo až na základě plánů z roku 1975. Dále byl podle těchto plánů probourán vstup v příčce mezi dnešními místnostmi 104 a 106 v přízemí. Zamýšlená adaptace východní části východního křídla v přízemí na byt nebyla realizována. V patře z této doby pochází nové lehké příčky mezi místnostmi 205, 206 a 207 a mezi místnostmi 202 a 203.

V suterénu byl vybourán nově vstup mezi sklepy 003 a 004. Mimo to k novodobým úpravám druhé poloviny 20. století, které se dotkly suterénu, náleží ještě některé další dílčí úpravy – přizdívka pod pasem sklepa 003 a vyzdívka pod částí pasu u sklepa 004; dále zřízení nové shozové šachty vně sklepa 004.

ARCHITEKTONICKO-PAMÁTKOVÉ HODNOCENÍ [7]

Budova bývalé školy č.p. 45 v Sedlčánkách je v první řadě významná z hlediska urbanistického kontextu v rámci obce, a to jak svojí polohou, kdy dominuje jižní straně dnešního Mírového náměstí, tak svým hmotovým a s ním spojeným architektonickým řešením. Budova měla bez všech pochyb veliký význam pro tehdejší obec.

Půdorysně i hmotově členitá škola, postavená v roce 1909 podle návrhu pražského stavitele Antonína Novotného, byla z hlediska své vnější tvářnosti koncipována především v duchu novorenesančního slohu, který měl zřejmě dodat na významu (či lépe vážnosti) objektu. Novorenesance se tu však mísí s užitými prvky odkazujícími na tehdejší dobové secesní cítění. Prosté prvky secese se tak uplatnily především na zadních průčelích východního a západního křídla a na průčelích přízemního křídla jižního (ve všech případech se jedná o pásové nadokenní římsy se svislými převisy po stranách, u jižního křídla osekány při novodobé úpravě otvorů). Secesnímu členění krom toho odpovídá i řada výplní okenních otvorů (mj. členění horních křídel svislými příčlemi). V konstrukcích budovy se pak odráží stavební aparát poplatný době jejího vzniku.

Škola v Sedlčánkách se do dnešních dnů dochovala ve značně autentické podobě, kterou nesetřely ani dílčí úpravy, kterými prošla ve druhé polovině 20. století. Její památková a kulturně-historická hodnota je navíc zvýšena faktem, že se tu zachovala řada stavebních doplňků z doby výstavby. Tím myslíme především výplně okenních a dveřních otvorů, či na některých místech dochované dlažby. Z tohoto pohledu je objekt hodnotným dokladem stavební proveniencí a kvalitní ukázkou architektury a řemeslného umu v oblasti veřejných budov počátku 20. století ve venkovském prostředí.

SOUPIS HODNOTNÝCH KONSTRUKCÍ, PRVKŮ

A POVRCHOVÝCH ÚPRAV [8]

Klenby

- místnost 101 v přízemí
- místnost 102 v přízemí
- místnost 103 v přízemí
- místnost 110 v přízemí
- místnost 201 v patře
- místnost 002 v suterénu
- místnost 003 v suterénu
- místnost 004 v suterénu

Dlažby

- *DI-01* v místnosti 101 v přízemí
- *DI-02* v místnosti 103 v přízemí
- *DI-03* na mezipodestě schodiště do patra 103
- *DI-04* v místnosti 201 v patře
- *DI-05* v místnosti 208 v patře
- *DI-06* v místnosti 002 v suterénu
- *DI-07* v místnosti 003 v suterénu
- *DI-08* v podkroví

Schodiště

- *Sch-01* v místnosti 101 v přízemí
- *Sch-02* v místnosti 101 v přízemí
- *Sch-03* z přízemí do patra vč. zábradlí
- *Sch-04* v místnosti 103 v přízemí
- *Sch-05* z přízemí do suterénu
- *Sch-06* z patra do podkroví

Dveře se zárubněmi

- *D-01-1NP_T1* v přízemí
- *D-02-1NP_T3* v přízemí
- *D-03-1NP_T3* v přízemí
- *D-04-1NP_T4* v přízemí
- *D-05-1NP_T2* v přízemí
- *D-06-1NP_T2* v přízemí
- *D-07-1NP_T3* v přízemí
- *D-08-1NP_T2* v přízemí
- *D-01-2NP_T2* v patře
- *D-02-2NP_T3* v patře
- *D-03-2NP_T2* v patře
- *D-04-2NP_T3* v patře
- *D-05-2NP_T3* v patře
- *D-01-1PP_T5* v suterénu

Okna

- *O-01-1NP_T1* až *O-03-1NP_T1* v přízemí
- *O-06-1NP_T1* až *O-11-1NP_T1* v přízemí
- *O-04-1NP_T2* a *O-05-1NP_T2* v přízemí
- *O-01-2NP_T1* v patře
- *O-02-2NP_T3* v patře
- *O-03-2NP_T1* až *O-10-2NP_T1* v patře
- *O-11-2NP_T4* v patře
- *O-12-2NP_T5* v patře
- *O-01-3NP_T6* v podkroví
- *O-02-3NP_T7* a *O-03-3NP_T7* v podkroví
- *O-04-3NP_T8* na schodišti do podkroví
- *O-01-1PP_T9* v suterénu (dochován pouze rám)

Krovy

- krov nad východním křídlem
- krov nad západním křídlem
- krov věže

Průčelí

- novorenesanční úprava průčelí východního i západního křídla
- úprava průčelí jižního křídla (částečně poškozená novodobými úpravami druhé poloviny 20. století)

Výmalba v interiéru

- šablonová výmalba v chodbě 102 v přízemí

Mřížky větracích sopouchů

- *M-01* až *M-04* v přízemí
- *M-05* až *M-08* v patře

Ostatní

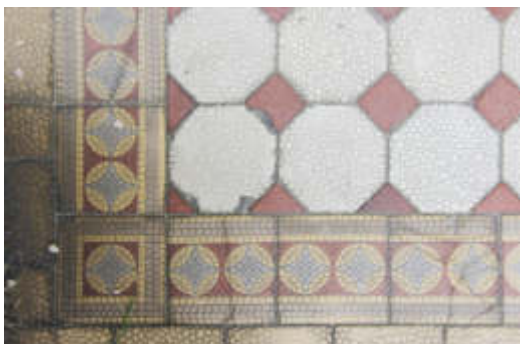
- glazovaná střešní krytina
- střešní doplňky – plechové makovičky, vikýřky valbové střechy věže, makovice s praporkem u lucerny věže
- nápisové desky na fasádách
- pískovcové „výlevky“ při okapových svodech
- zbytky původního pilířového oplocení pozemku školy

INVENTARIZACE HODNOTNÝCH PRVKŮ [9]

DLAŽBY [9.1]

Prvek: Dlažba keramická
Kód prvku: DI-01 a DI-03
Umístění: 1.NP, místnost 101 / 1.NP, místnost 103 (mezipodesta schodiště do patra)
Rozměry: osmiboké dlaždice o dl. strany 6,5 cm (max. rozměry dlaždice 16x16 cm)
malé čtvercové dlaždice 6,5x6,5 cm
lemující čtvercové dlaždice 16x16 cm

Foto:



DI-01



DI-03

Prvek: Dlažba cementová
Kód prvku: DI-02 a DI-04
Umístění: 1.NP, místnost 103 (severní konec chodby pod schodištěm do patra) / 2.NP, místnost 201
Rozměry: 22,5x22,5 cm
Foto:



DI-02



DI-04

Prvek: Dlažba cihelná
Kód prvku: DI-05
Umístění: 2.NP, místnost 208
Rozměry: čtvercové dlaždice 18x18 cm
obdélné dlaždice 29x14 cm

Foto:



Prvek: Dlažba cihelná
Kód prvku: DI-06 a DI-07
Umístění: 1.PP, místnost 002 / 1.PP, místnost 003
Rozměry: 29x14 cm
Foto:



DI-06



DI-07

Prvek: Dlažba cihelná
Kód prvku: DI-08
Umístění: podkroví
Rozměry: 18x18 cm
Foto:



SCHODIŠTĚ [9.2]

Prvek: Schody kamenné (žulové)

Kód prvku: Sch-01 a Sch-02

Umístění: 1.NP, místnost 101

Foto:



Sch-01



Sch-02

Prvek: Schody kamenné (žulové) se zábradlím

Kód prvku: Sch-03

Umístění: schodiště do patra

Foto:



Prvek: Schody kamenné (pískovcové)

Kód prvku: Sch-04

Umístění: 1.NP, místnost 103

Foto:



Prvek: Schody kamenné (pískovcové)

Kód prvku: Sch-05

Umístění: 1.PP, místnost 001 (schodiště do suterénu)

Foto:



Prvek: Schody kamenné (pískovcové)

Kód prvku: Sch-06

Umístění: 2.NP, místnost 209 (schodiště do podkroví)

Foto:



DVEŘE [9.3]**Prvek:** Dveře dvoukřídlé s nadsvětlíkem**Kód prvku:** D-01-1NP_T1**Umístění:** 1.NP, mezi místnostmi 101 a 102**Stručný popis:**

Dřevěné dveře dvoukřídlé, náplňové, v dřevěné obložkové zárubni profilované ze strany interiéru (místnosti 102). Spodní části křídel jsou osazeny na výšku obdélnou kazetou. Nad nimi stylizovaná kladí s triglyfy a kapkami. Horní část křídel je prosklená. Zasklení kryjí secesně tvarované železné mříže s vegetabilními motivy (u levého křídla odlomen jeden květ). Křídla jsou zavěšena na trojicích zapuštěných závěsů s půlkulovým zakončením. Klika se štítky nepůvodní (novodobé). Ve vrcholu je římsovitě profilovaným poutcem oddělen půlkruhový nadsvětlík s jednokřídlou výklopnou prosklenou výplní, osazenou na dvou zapuštěných závěsech s půlkulovým zakončením, uzavíranou na tři obrtlíky.

Foto:

- Prvek:** Dveře dvoukřídlé
- Kód prvku:** D-05-1NP_T2, D-06-1NP_T2, D-08-1NP_T2
D-01-2NP_T2, D-03-2NP_T2
- Umístění:** 1.NP, mezi místnostmi 101 a 109, 101 a 107, 107 a 108
2.NP, mezi místnostmi 201 a 202, 201 a 205

Stručný popis:

Dřevěné dveře dvoukřídlé, náplňové, v dřevěné obložkové profilované zárubni. Každé z křídel členěno do tří kazet. Každé z křídel je zavěšeno na třech zapuštěných závěsech s půlkulovým zakončením. Jedno z křídel je opatřeno horní a spodní náprstkovou zástrčí. Pouze u dveří D-06-1NP_T2 se dochovala původní mosazná klika se štítky.

Foto:

D-05-1NP_T2



D-06-1NP_T2



D-08-1NP_T2





D-01-2NP_T2



D-03-2NP_T2



Detail profilace obložkové zárubně

Prvek: Dveře jednokřídlé

Kód prvku: D-02-1NP_T3, D-03-1NP_T3, D-07-1NP_T3

D-02-2NP_T3, D-04-2NP_T3, D-05-2NP_T3

Umístění: 1.NP, mezi místnostmi 102 a 104, 102 a 105, 103 a 001

2.NP, mezi místnostmi 201 a 204, 201 a 208, 201 a 209

Stručný popis:

Dřevěné dveře jednokřídlé, náplňové, v dřevěné obložkové profilované zárubni. Každé z křídel členěno do tří kazet. Každé z křídel je zavěšeno na třech zapuštěných závěsech s půlkulovým zakončením. Jedno z křídel je opatřeno horní a spodní náprstkovou zástrčí. Pouze u dveří D-05-2NP_T3 se dochovala původní klika s mosaznými štitky (mimo to je u těchto dveří rubová strana z požárních důvodů oplechovaná).

Foto:



D-02-1NP_T3



D-03-1NP_T3



D-07-1NP_T3





D-02-2NP_T3



D-04-2NP_T3



D-05-2NP_T3

Prvek: Dveře dvoukřídlé s nadsvětlíkem

Kód prvku: D-04-1NP_T4

Umístění: 1.NP, mezi místnostmi 102 a 110

Stručný popis:

Dřevěné dveře dvoukřídlé, kyvné, náplňové, v dřevěné zárubni. V dolní polovině jsou křídla členěna trojicemi kazet, v horní polovině jsou prosklené s členěním subtilními dřevěnými příčlemi (původní zasklení u dveří, vč. nadsvětlíku mrazovým sklem s motivy hvězdiček). Ve vrcholu je poutcem oddělen dvoukřídlý nadsvětlík. Křídla nadsvětlíku jsou zavěšena na dvojicích zapuštěných závěsů s půlkulovým zakončením, uzavírána jsou na dva obrtlíky.

Foto:



Prvek: Dveře jednokřídlé
Kód prvku: D-01-1PP_T5
Umístění: 1.PP, mezi místnostmi 002 a 003

Stručný popis:

Dřevěné dveře jednokřídlé, svlakové – dva vodorovné profilované svlaky a mezi nimi shodně profilovaná šikmá vzpěra. Dveře jsou zavěšeny na dvou vnějších železných pásových závěsech, osazených na železné háky zapuštěné do zdiva vstupu. Dodatečně rozšířené o jedno prkno, uchycené pomocí dvou dalších svlaků.

Foto:



OKNA [9.4]

Prvek: Okno trojkřídlé
Kód prvku: O-01-1NP_T1 až O-03-1NP_T1, O-06-1NP_T1 až O-11-1NP_T1
 O-01-2NP_T1, O-03-2NP_T1 až O-10-2NP_T1
Umístění: 1.NP, místnosti 104, 106, 107, 108, 109
 2.NP, místnosti 202, 203, 204, 206, 207

Stručný popis:

Dřevěné špaletové okno trojkřídlé (T členění), dovnitř otvíravé, horní křídlo je odděleno římsovitě profilovaným poutcem. Spodní křídla (vnější i vnitřní), dělená uprostřed výšky vodorovnou dřevěnou příclí, jsou zavěšena na trojicích zapuštěných závěsů s půlkulovým zakončením. Uzavírána jsou na rozvoru ovládanou olivou. Původní olivy se štítky jsou mosazné.

Horní výklopná křídla jsou zavěšena na dvojicích zapuštěných závěsů s půlkulovým zakončením. Vnitřní z nich u většiny z oken je uzavíráno na dvojice obrtlíků, u oken O-06-1NP_T1, O-05-2NP_T1 a O-09-2NP_T1 pouze na jeden obrtlík. Vnitřní horní křídla jsou nečleněná. Výjimkou je okno O-06-1NP_T1, které je děleno svislou příclí, ovšem dodatečně vloženou.

Vnější horní křídlo je členěno na třetiny dvěma dřevěnými svislými příclemi. Uzavírána jsou vesměs na jeden obrtlík.

U oken O-03-2NP_T1, O-06-2NP_T1, O-07-2NP_T1 a O-10-2NP_T1 jsou (resp. byla) horní křídla otvírána pomocí páky s táhlem.

Foto:



Prvek: Okno trojkřídlé
Kód prvku: O-04-1NP_T1 a O-05-1NP_T1
Umístění: 1.NP, místnost 103

Stručný popis:

Dřevěné jednoduché okno trojkřídlé (T členění), dovnitř otvíravé, horní křídlo je odděleno římsovitě profilovaným poutcem. Spodní křídla i křídlo horní jsou zavěšeny na dvojicích zapuštěných závěsů s půlkulovým zakončením. Spodní křídla jsou uzavírána na rozvoru ovládanou mosaznou olivou. Horní křídlo je uzavíráno na obrtlík.

Foto:

Prvek: Okno trojdílné
Kód prvku: O-02-1NP_T3
Umístění: mezipodesta schodiště do patra 103

Stručný popis:

Dřevěné jednoduché okno, trojdílné, o šesti křídlech, půlkruhově ukončené. Okenní rám je v úrovni pat obloku předělen mohutným poutcem. Nad i pod poutcem okno člení vždy dva mohutné svíslé sloupky. Spodní křídla okna jsou na výšku obdélná, dělená v horní ¼ výšky vodorovnou dřevěnou příčlí, zavěšená na trojicích zapuštěných závěsů s půlkulovým zakončením. Horní křídla jsou zavěšena na dvojicích zapuštěných závěsů s půlkulovým zakončením.

O úroveň výše se nachází shodně široké, naležato obdélné dřevěné trojdílné okno. Rám je na třetiny dělen dvěma mohutnými svíslými sloupky. Křídla, členěná v horní 1/3 výšky vodorovnou

dřevěnou příčlí, jsou zavěšena na dvojicích zapuštěných závěsů s půlkulovým zakončením a uzavírána jsou na dvojice obrotlících.

Foto:



Prvek: Okno trojkřídle
Kód prvku: O-11-2NP_T4
Umístění: 2.NP, místnost 201

Stručný popis:

Dřevěné jednoduché okno trojkřídle (T členění), dovnitř otvíravé, horní křídlo je odděleno římsovitě profilovaným poutcem. Spodní křídla, členěná uprostřed výšky vodorovnou dřevěnou příčlí, jsou zavěšena na trojicích zapuštěných závěsů s půlkulovým zakončením a uzavírána jsou na rozvoru ovládanou mosaznou olivou s mosazným štítkem. Spodní křídla jsou uzavírána na rozvoru ovládanou mosaznou olivou. Horní křídlo je uzavíráno na obrtlík. Horní křídlo je členěno na třetiny dvěma dřevěnými svislými příčlemi. Zavěšeno je na dvou zapuštěných závěsech s půlkulovým zakončením a uzavíráno je na dva obrtlíky.

Foto:

Prvek: Okno jednokřídle
Kód prvku: O-12-2NP_T5
Umístění: 2.NP, místnost 208

Stručný popis:

Dřevěné jednoduché okno jednokřídle, dovnitř otvíravé. Křídlo je zavěšeno na dvojici zapuštěných závěsů s půlkulovým zakončením a uzavíráno je na obrtlík.

Foto:

Prvek: Okno dvoukřídlé
Kód prvku: O-01-3NP_T6
Umístění: podkroví, štít při hodinové věži

Stručný popis:

Dřevěné jednoduché okno dvoukřídlé, dovnitř otvíravé, půlkruhově ukončené, dělené poutcem. Horní půlkruhové, dovnitř výklopné křídlo, dělené uprostřed svislou dřevěnou příčlí, je zavěšeno na dvojici zapuštěných závěsů s půlkulovým zakončením a uzavíráno je na obrtlík. Stejně tak tomu je i u spodního křídla, rovněž uprostřed děleného svislou dřevěnou příčlí.

Foto:

Prvek: Okno dvoukřídlé
Kód prvku: O-02-3NP_T7 a O-03-3NP_T7
Umístění: podkroví, štít východního křídla

Stručný popis:

Dřevěné jednoduché okno dvoukřídlé, dovnitř otvíravé, půlkruhově ukončené, dělené poutcem. Horní půlkruhové, dovnitř výklopné křídlo, dělené uprostřed svislou dřevěnou příčlí, je zavěšeno na dvojici zapuštěných závěsů s půlkulovým zakončením a uzavíráno je na obrtlík. Stejně tak tomu je i u spodního křídla, rovněž uprostřed děleného svislou dřevěnou příčlí, pouze s tím rozdílem, že uzavíráno je na dva obrtlíky.

Foto:

Prvek: Okno jednokřídlé
Kód prvku: O-04-3NP_T8
Umístění: schodiště do podkroví 209

Stručný popis:

Dřevěné jednoduché okno jednokřídlé, dovnitř otvíravé. Křídlo, dělené uprostřed výšky vodorovnou dřevěnou příčlí, je zavěšeno na dvojici zapuštěných závěsů s půlkulovým zakončením a uzavíráno je na obrtlík.

Foto:



Prvek: Okno jednokřídlé
Kód prvku: O-01-1PP_T9
Umístění: 1.PP, sklep 003

Stručný popis:

Torzo dřevěného rámu, jednokřídlého, dovnitř otvíravého okna. Křídlo dnes chybí. Bylo zavěšeno na dvou zapuštěných závěsech s půlkulovým zakončením.

Foto:



MŘÍŽKY VĚTRACÍCH SOPOUCHŮ [9.5]

Prvek: Mřížka kovová
Kód prvku: M-01 až M-08
Umístění: 1.NP, místnosti 110, 114, 116, 120
2.NP, místnosti 202, 207

Stručný popis: Kovová mřížka, perforovaná motivy drobných čtyřlístů.

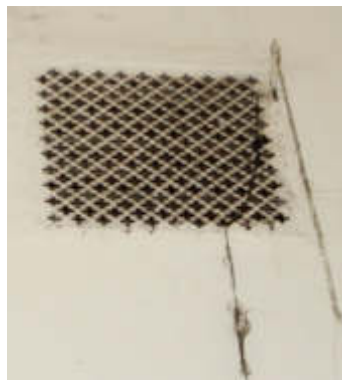
Foto:



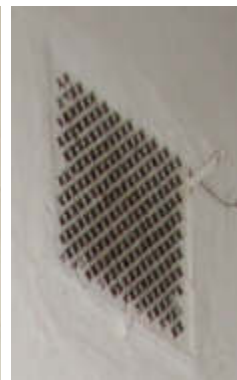
M-01



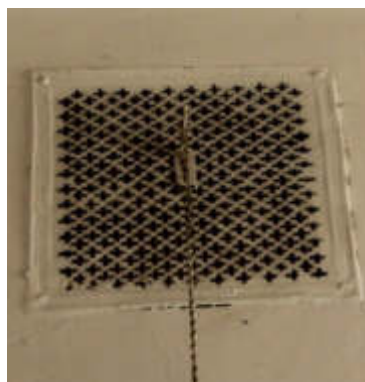
M-02



M-03



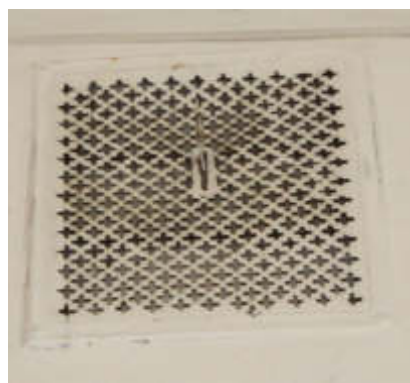
M-04



M-05



M-06



M-07



M-08

NÁMĚTY [10]

Úvodní poznámka:

Níže uvedené náměty vyjadřují subjektivní názor zpracovatele posouzení a mají pouze doporučující charakter. Názor zpracovatele nenahrazuje odborná vyjádření a závazná stanoviska zástupců státní památkové péče dle §§ zákona č. 20/1987 Sb., ani nesupluje projektovou dokumentaci obnovy, jejíž vypracování náleží odborníkovi z oblasti architektury, či pozemního stavitelství.

Pouze závěrem úvodní poznámky je třeba konstatovat, že veškeré stavební zásahy je třeba provádět s ohledem na zachování maxima z historických konstrukcí, jejich doplňků a povrchových úprav, tak aby zůstala zachována v co největší možné míře autenticita stavby a tím i její architektonické a kulturně-historické hodnoty.

OBECNÉ ZÁSADY

- k opravám používat v maximální možné míře materiály korespondující s původními (resp. historickými, na stavbě použitými);
- při opravách, resp. jakýchkoliv doplňcích respektovat historickou povrchovou úpravu, tvary, profilace aj.;
- u dochovaných konstrukcí, ale i povrchových úprav, preferovat konzervační přístup, který jediný zaručí uchování maxima z původního (či lépe historicky hodnotného) stavu stavby a zároveň tak zůstane zachováno pro budoucí generace maximum z jejich výpovědní hodnoty;
- konstrukce, prvky a další uvedené v tomto elaborátu jako hodnotné (viz kapitola 8) je třeba zachovat (v případě potřeby tyto odborně opravit či restaurovat [pokud jde o věci umělecko-řemeslné povahy, popř. výplně otvorů]);
- při statickém zajištění (stabilizaci stavby) hledat takové přístupy a zásahy, které se co nejméně dotknou historicky hodnotné substance objektu a jeho součástí.

EXTERIÉR

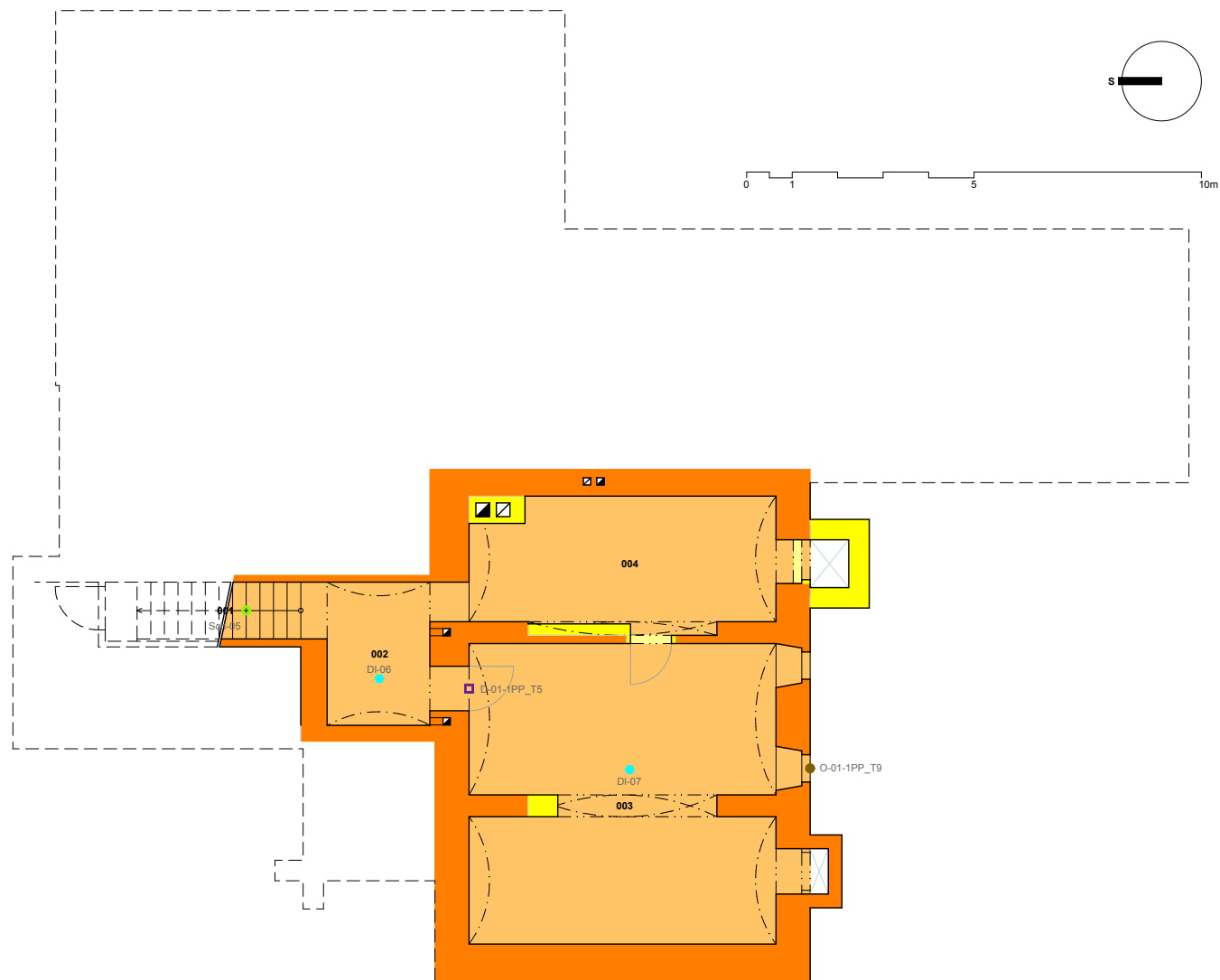
- **OMÍTKY:**
 - zachovat původní novorenesanční (se secesními prvky) úpravu fasád
 - doplnit chybějící omítky fasád. Přitom dodržet hladkou (dřevem hlazenou) strukturu omítek. Zároveň je třeba dodržet a místy i obnovit chybějící, či pouze vyspravit stávající štukové (omítkové) architektonické prvky, a to při dodržení jejich původní (historické) modelace (profilace).
 - u jižního křídla obnovit do původní podoby okenní otvory a vstup, tzn. mimo jiné znovu provést pásové nadokenní římsy s bočními svislými převisy a podokenní římsy
- **VÝPLNĚ OKEN A VSTUPŮ:**
 - restaurovat dochované historické okenní výplně (opravu provádět odborně – restaurátorem s povolením MK ČR). Totéž platí i pro výplně vstupů (dveře)
 - u jižního křídla nahradit stávající novodobá zdvojená okna za dřevěné repliky oken původních. Stejně tak je třeba nahradit novodobé dveře u vstupu do jižního křídla za vhodnější, dřevěné.
- **STŘECHY:**
 - zachovat glazovanou krytinu a veškeré historické střešní doplňky

INTERIÉR

- **OMÍTKY:**
 - provést opravu interiérových omítek
 - přitom je třeba dbát možnosti na výskyt historické povrchové úpravy – výmalby

- **VÝPLNĚ VSTUPŮ:**
 - restaurovat dochované historické dveřní výplně a obložkové zárubně (opravu provádět odborně – restaurátorem s povolením MK ČR). Chybějící mosazné kliky se štítky doplnit replikami původních.

GRAFICKÉ PŘÍLOHY [11]



Legenda

konstrukce		
v rovině řezu	nad rovinou řezu	
		z roku 1909
		2. pol. 20. století

- původní dveře/okna typu 1 (T1)
- původní dveře/okna typu 2 (T2)
- původní dveře/okna typu 3 (T3)
- původní dveře/okna typu 4 (T4)
- původní dveře/okna typu 5 (T5)
- původní okna typu 6 (T6)
- původní okna typu 7 (T7)
- původní okna typu 8 (T8)
- původní okna typu 9 (T9)
- původní dveře/okna typu 1 (T1)
- původní schodiště
- původní dlažby
- původní mřížky větracích sopouchů

Stavebněhistorické posouzení Stavební vývoj M1:150 SUTERÉN

Sedlčánky (Praha-východ, Středočeský kraj) ŠKOLA č.p. 45

Mírové nám.
k.ú. Sedlčánky, st.p.č. 89/1
GPS 50°10'00.29"N, 14°47'15.94"E

Autor: Mgr. Miroslav Nový (6/2016)
Půdorysy vytvořeny na základě starších
stavebních plánů uložených na MěÚ
v Čelákovících.



Legenda

konstrukce		
v rovině řezu	nad rovinou řezu	
		z roku 1909
		2. pol. 20. století

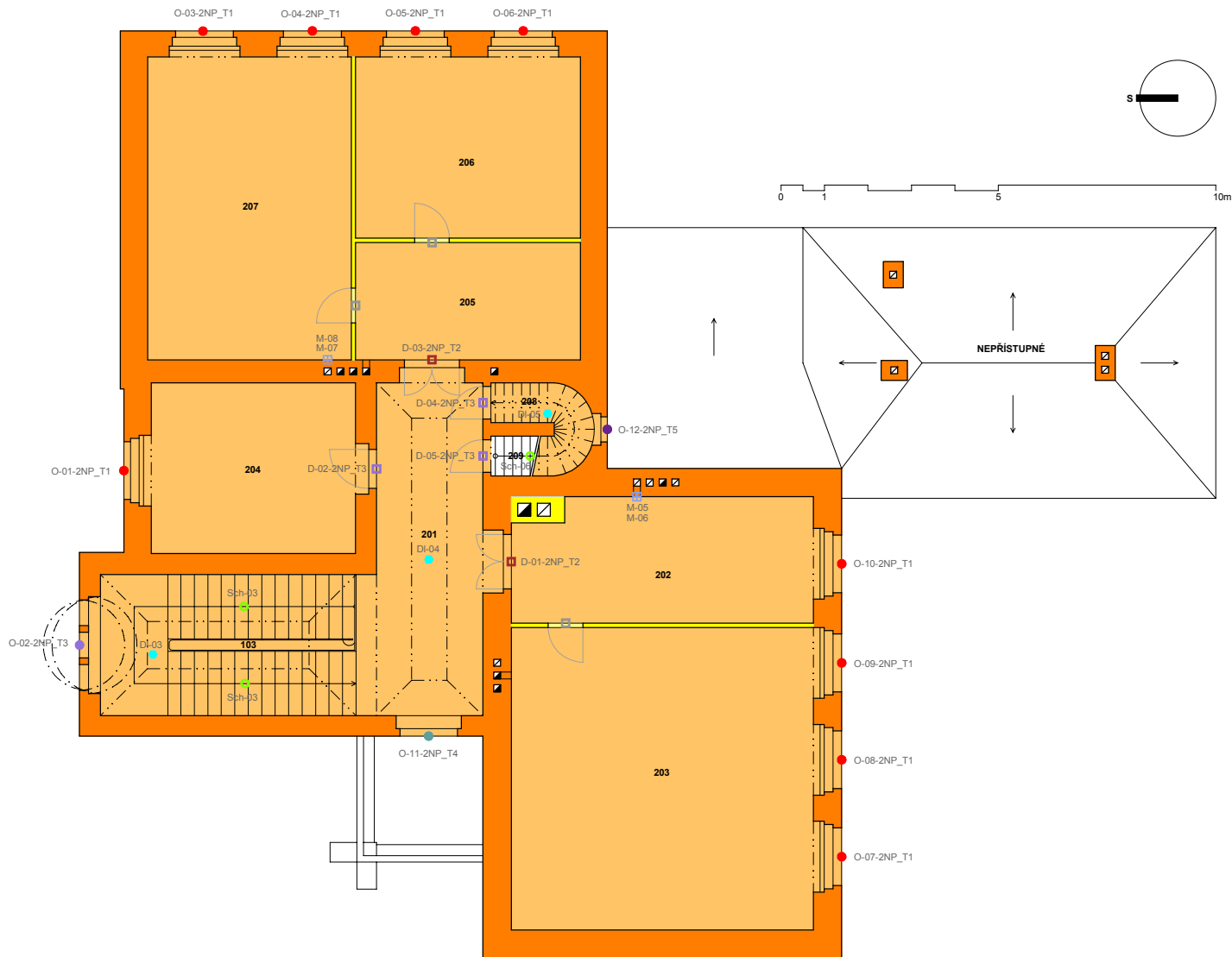
- ● původní dveře/okna typu 1 (T1)
- ● původní dveře/okna typu 2 (T2)
- ● původní dveře/okna typu 3 (T3)
- ● původní dveře/okna typu 4 (T4)
- ● původní dveře/okna typu 5 (T5)
- původní okna typu 6 (T6)
- původní okna typu 7 (T7)
- původní okna typu 8 (T8)
- původní okna typu 9 (T9)
- ● původní dveře/okna typu 1 (T1)
- původní schodiště
- původní dlažby
- původní mřížky větracích spojů

Stavebněhistorické posouzení Stavební vývoj M1:150 PŘÍZEMÍ

Sedlčanky (Praha-východ, Středočeský kraj) ŠKOLA č.p. 45

Mírové nám.
k.ú. Sedlčanky, st.p.č. 89/1
GPS 50°10'00.29"N, 14°47'15.94"E

Autor: Mgr. Miroslav Nový (6/2016)
Půdorysy vytvořeny na základě starších
stavebních plánů uložených na MěÚ
v Čelákovcích.



Legenda

konstrukce		
v rovině řezu	nad rovinou řezu	
		z roku 1909
		2. pol. 20. století

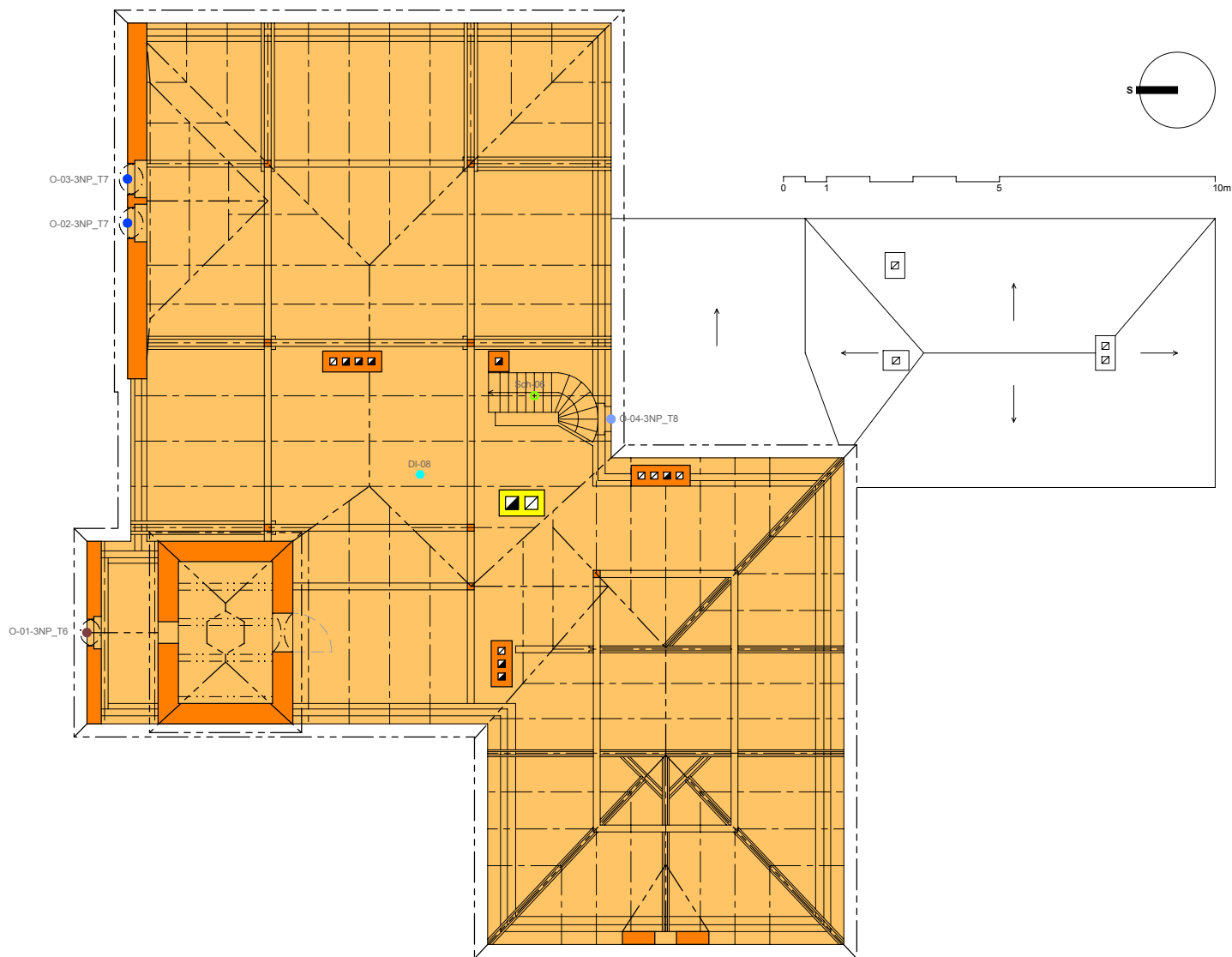
- původní dveře/okna typu 1 (T1)
- původní dveře/okna typu 2 (T2)
- původní dveře/okna typu 3 (T3)
- původní dveře/okna typu 4 (T4)
- původní dveře/okna typu 5 (T5)
- původní okna typu 6 (T6)
- původní okna typu 7 (T7)
- původní okna typu 8 (T8)
- původní okna typu 9 (T9)
- původní dveře/okna typu 1 (T1)
- původní schodiště
- původní dlažby
- původní mřížky větracích sopouchů

Stavebněhistorické posouzení Stavební vývoj M1:150 PATRO

Sedlčánky (Praha-východ, Středočeský kraj) **ŠKOLA č.p. 45**

Mírové nám.
k.ú. Sedlčánky, st.p.č. 89/1
GPS 50°10'00.29"N, 14°47'15.94"E

Autor: Mgr. Miroslav Nový (6/2016)
Půdorysy vytvořeny na základě starších
stavebních plánů uložených na MěÚ
v Čelákovicích.



Legenda

konstrukce		
v rovině řezu	nad rovinou řezu	
		z roku 1909
		2. pol. 20. století

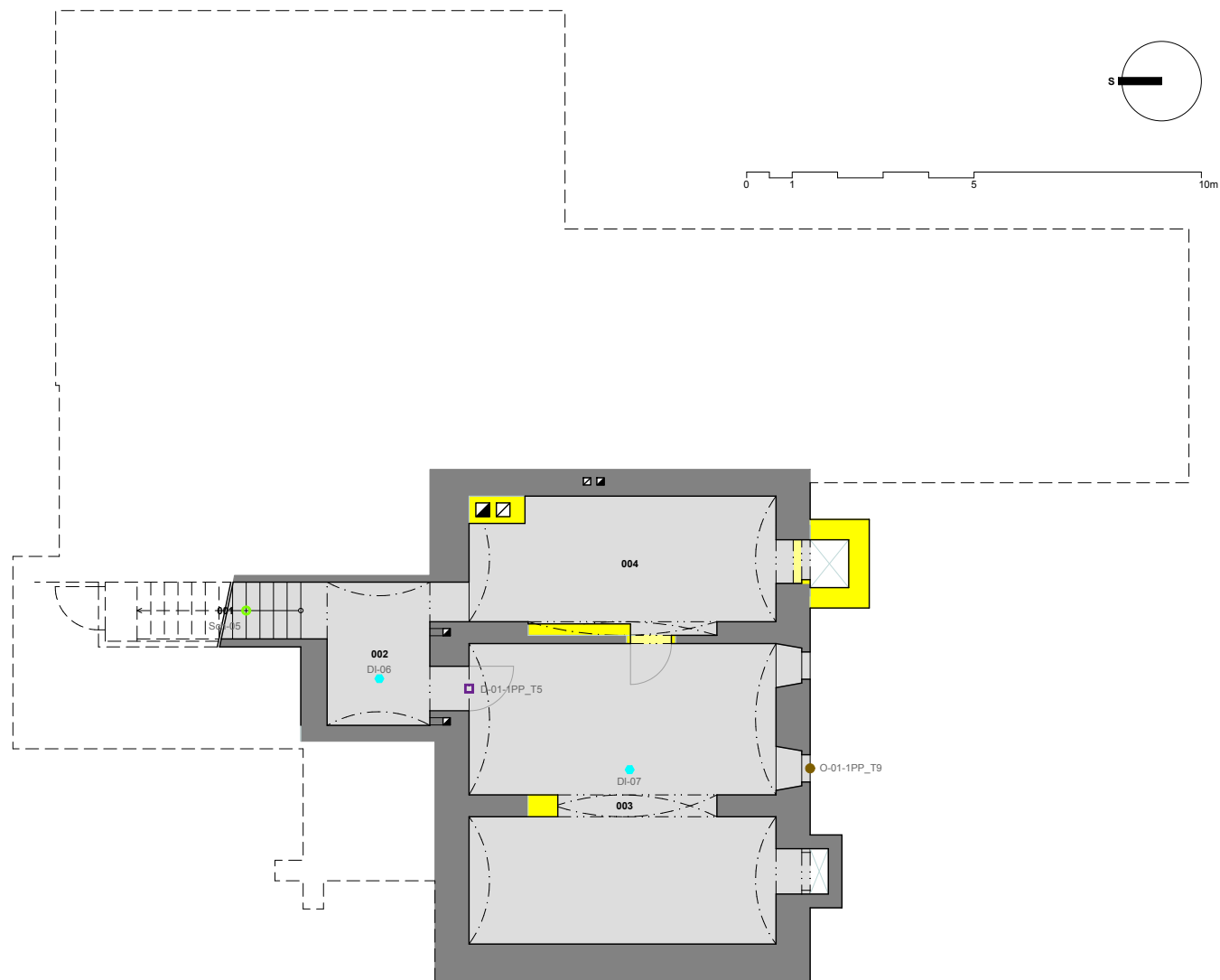
- původní dveře/okna typu 1 (T1)
- původní dveře/okna typu 2 (T2)
- původní dveře/okna typu 3 (T3)
- původní dveře/okna typu 4 (T4)
- původní dveře/okna typu 5 (T5)
- původní okna typu 6 (T6)
- původní okna typu 7 (T7)
- původní okna typu 8 (T8)
- původní okna typu 9 (T9)
- původní dveře/okna typu 1 (T1)
- původní schodiště
- původní dlažby
- původní mřížky větracích sopouchů

Stavebněhistorické posouzení Stavební vývoj M1:150 PODKROVÍ

Sedlčánky (Praha-východ, Středočeský kraj) **ŠKOLA č.p. 45**

Mírové nám.
k.ú. Sedlčánky, st.p.č. 89/1
GPS 50°10'00.29"N, 14°47'15.94"E

Autor: Mgr. Miroslav Nový (6/2016)
Půdorysy vytvořeny na základě starších
stavebních plánů uložených na MěÚ
v Čelákovících.



Legenda

konstrukce		
v rovině řezu	nad rovinou řezu	
		původní z doby výstavby
		mladší

- původní dveře/okna typu 1 (T1)
- původní dveře/okna typu 2 (T2)
- původní dveře/okna typu 3 (T3)
- původní dveře/okna typu 4 (T4)
- původní dveře/okna typu 5 (T5)
- původní okna typu 6 (T6)
- původní okna typu 7 (T7)
- původní okna typu 8 (T8)
- původní okna typu 9 (T9)
- původní dveře/okna typu 1 (T1)
- původní schodiště
- původní dlažby
- původní mřížky větracích sopouchů

Stavebněhistorické posouzení Architektonicko-památkové hodnocení M1:150 SUTEREN

Sedlčánky (Praha-východ, Středočeský kraj) ŠKOLA č.p. 45

Mírové nám.
k.ú. Sedlčánky, st.p.č. 89/1
GPS 50°10'00.29"N, 14°47'15.94"E

Autor: Mgr. Miroslav Nový (6/2016)
Půdorysy vytvořeny na základě starších
stavebních plánů uložených na MěÚ
v Čelákovících.



Legenda

konstrukce		
v rovině řezu	nad rovinou řezu	
		původní z doby výstavby
		mladší

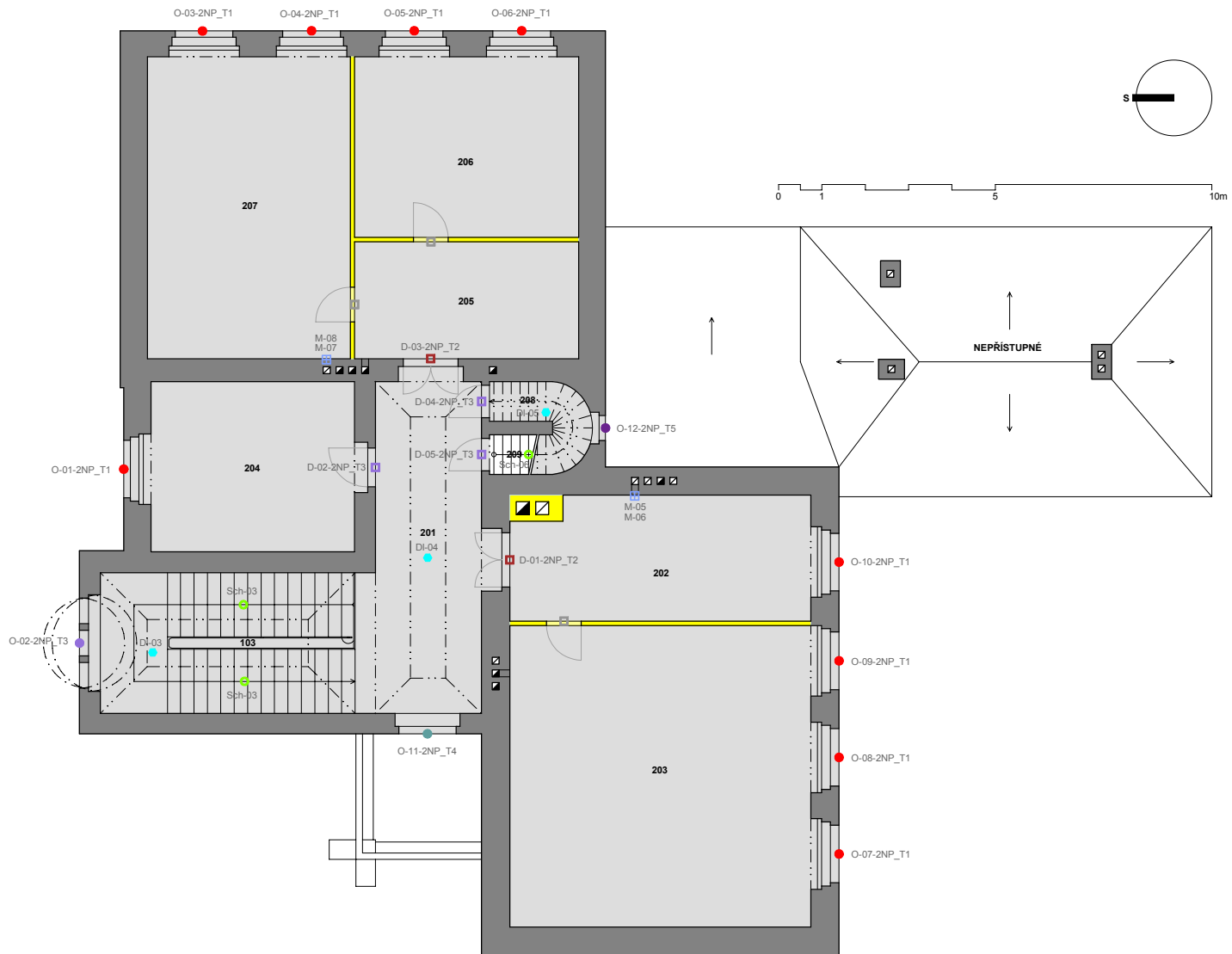
- původní dveře/okna typu 1 (T1)
- původní dveře/okna typu 2 (T2)
- původní dveře/okna typu 3 (T3)
- původní dveře/okna typu 4 (T4)
- původní dveře/okna typu 5 (T5)
- původní okna typu 6 (T6)
- původní okna typu 7 (T7)
- původní okna typu 8 (T8)
- původní okna typu 9 (T9)
- původní dveře/okna typu 1 (T1)
- původní schodiště
- původní dlažby
- původní mřížky větracích spojů

Stavebněhistorické posouzení Architektonicko-památkové hodnocení M1:150 PŘÍZEMÍ

Sedlčánky (Praha-východ, Středočeský kraj) **ŠKOLA č.p. 45**

Mírové nám.
k.ú. Sedlčánky, st.p.č. 89/1
GPS 50°10'00.29"N, 14°47'15.94"E

Autor: Mgr. Miroslav Nový (6/2016)
Půdorysy vytvořeny na základě starších
stavebních plánů uložených na MěÚ
v Čelákovicích.



Legenda

konstrukce		
v rovině řezu	nad rovinou řezu	
		původní z doby výstavby
		mladší

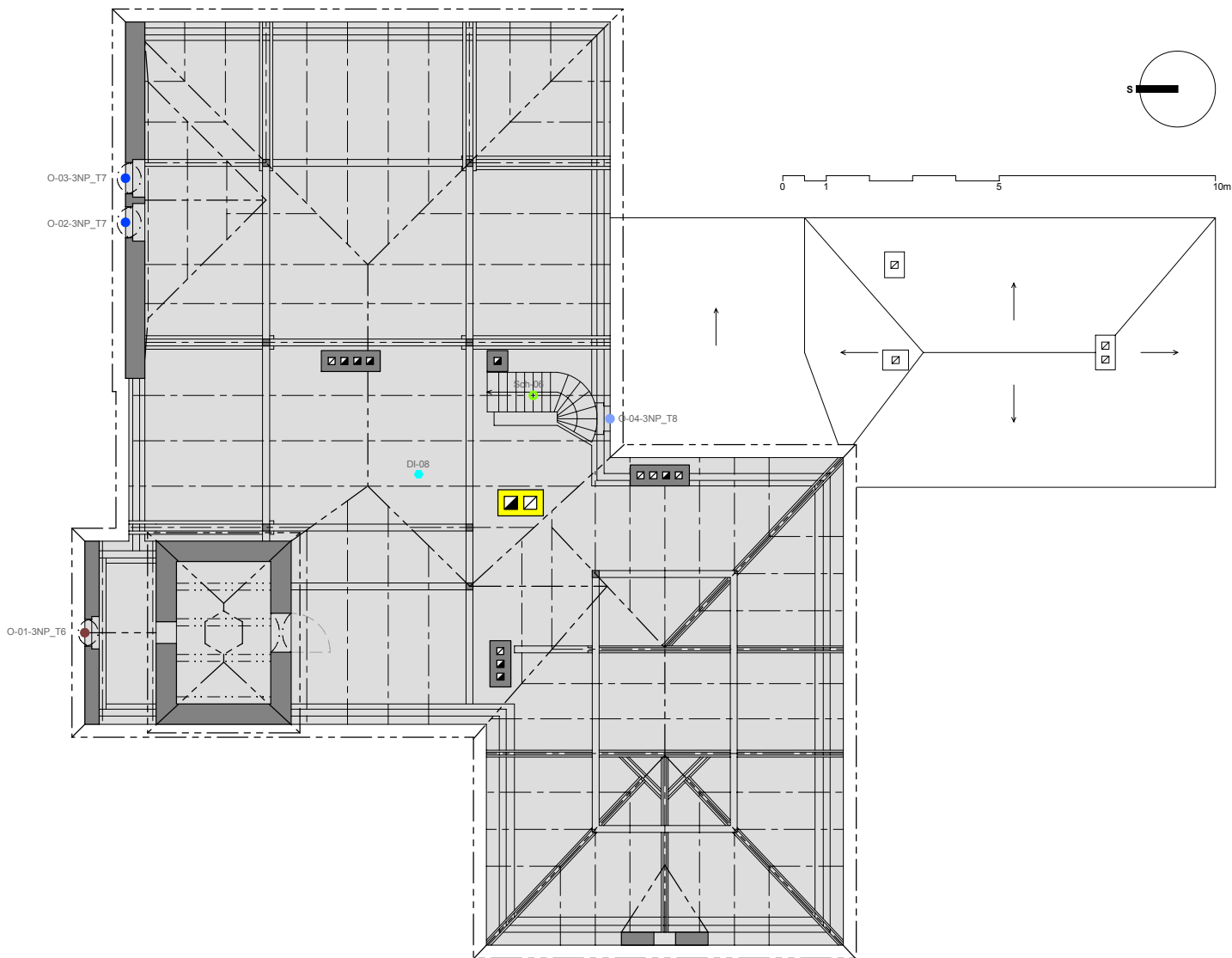
- původní dveře/okna typu 1 (T1)
- původní dveře/okna typu 2 (T2)
- původní dveře/okna typu 3 (T3)
- původní dveře/okna typu 4 (T4)
- původní dveře/okna typu 5 (T5)
- původní okna typu 6 (T6)
- původní okna typu 7 (T7)
- původní okna typu 8 (T8)
- původní okna typu 9 (T9)
- původní dveře/okna typu 1 (T1)
- původní schodiště
- původní dlažby
- původní mřížky větracích sopouchů

Stavebněhistorické posouzení Architektonicko-památkové hodnocení M1:150 PATRO

Sedlčánky (Praha-východ, Středočeský kraj) **ŠKOLA č.p. 45**

Mírové nám.
k.ú. Sedlčánky, st.p.č. 89/1
GPS 50°10'00.29"N, 14°47'15.94"E

Autor: Mgr. Miroslav Nový (6/2016)
Púdorysy vytvořeny na základě starších
stavebních plánů uložených na MěÚ
v Čelákovcích.



Legenda

konstrukce		
v rovině řezu	nad rovinou řezu	
		původní z doby výstavby
		mladší

- původní dveře/okna typu 1 (T1)
- původní dveře/okna typu 2 (T2)
- původní dveře/okna typu 3 (T3)
- původní dveře/okna typu 4 (T4)
- původní dveře/okna typu 5 (T5)
- původní okna typu 6 (T6)
- původní okna typu 7 (T7)
- původní okna typu 8 (T8)
- původní okna typu 9 (T9)
- původní dveře/okna typu 1 (T1)
- původní schodiště
- původní dlažby
- původní mřížky větracích sopouchů

Stavebněhistorické posouzení Architektonicko-památkové hodnocení M1:150 PODKROVÍ

Sedlčánky (Praha-východ, Středočeský kraj) **ŠKOLA č.p. 45**

Mírové nám.
k.ú. Sedlčánky, st.p.č. 89/1
GPS 50°10'00.29"N, 14°47'15.94"E

Autor: Mgr. Miroslav Nový (6/2016)
Půdorysy vytvořeny na základě starších
stavebních plánů uložených na MěÚ
v Čelákovcích.