



ZPRACOVATEL :

GeoNet Praha, v.o.s.

Heleny Malířové 11, 169 00 Praha 6 – Břevnov, tel: +420/220517838, e-mail: geonet-boss@volny.cz

IC :

25629930

www.geonet-praha.cz

ODBĚRATEL :

Město Čelákovice

Náměstí 5. května 1, 250 88 Čelákovice, tel: +420/326929152, e-mail: katerina.kandlova@celakovice.cz

NÁZEV ZAKÁZKY :

„Obecná škola“, Mírové náměstí č.p. 45, Sedlčánky, Střed. kraj

Polohopisná a výškopisná situace zájmového území, zaměření stávajícího stavu zájmového objektu

ČÍSLO ZAKÁZKY :

11/2016

DATUM :

9/2016

POČET STRAN :

43

VYHOTOVIL :

Petr Hulík

1. Technická zpráva

1.1 Úvod.....	3
1.2 Mapové podklady	3
1.3 Geodetické zaměření situace zájmového území (Účelová mapa)	
1.31 Zájmové území	3
1.32 Rozsah prací	4
1.33 Měřické polní práce	4
1.34 Metody měření	4
1.35 Přístroje a pomůcky	5
1.36 Přesnost	5
1.37 Zákres průběhu vlastnických hranic	5
1.38 Zákres průběhu podzemních inženýrských sítí	6
1.38.1 Zaměření povrchových znaků	6
1.38.2 Vyjádření správců sítí v archivní podobě	6
1.38.3 Předání podkladů správcem v digitální formě	7
1.4 Geodetické a architektonické zaměření stavebních plánů	
1.41 Zájmový objekt : „Obecná škola“ – Situace	8
1.42 Zájmový objekt : „Obecná škola“ – Trocha historie	8
1.43 Zájmový objekt : „Obecná škola“ – Osoba architekta	8
1.44 Zájmový objekt : „Obecná škola“ – Stavební popis.....	10
1.45 Zájmový objekt : „Garáž“ – Stavební popis.....	15
1.46 Rozsah prací	16
1.47 Metody měření	17
1.48 Přístroje a pomůcky	18
1.49 Přesnost.....	18
1.5 Použité systémy	
1.51 Souřadnicový a výškový systém – Účelová mapa	18
1.52 Souřadnicový a výškový systém – Stavební plány.....	18
1.6 Zpracování výsledků měření	
1.61 Výpočty	19
1.62 Výkresy – Účelová mapa	19
1.63 Výkresy – Stavební plány	19
1.7 Závěr	20

2. Přílohy

2.1 Seznam výkresů	22
2.2 Seznam zobrazených inženýrských sítí	23
2.3 Historický mapový vývoj zájmového území.....	26
2.4 Fotografická dokumentace	30

1. TECHNICKÁ ZPRÁVA

1.1 Úvod

Na základě objednávky Města Čelákovice (zastoupeného Kateřinou Kandlovou) číslo OSMI/55/2016/KK ze dne 12.05. 2016 bylo provedeno polohopisné a výškopisné zaměření současného stavu areálu bývalé „Obecné školy“, obec Sedlčánky, Středočeský kraj za účelem vyhotovení polohopisného a výškopisného plánu zájmového území. Do vzniklé účelové situace byl následně zakreslen orientační průběh vlastnických hranic včetně uvedení parcelních čísel a informativní zákres průběhu podzemních ing. sítí.

Současně bylo provedeno geodetické a architektonické zaměření stávajícího stavu zájmových objektů : „Obecná škola“, „Garáž“ a „Sklad“, Mírové nám. č.p. 45, vše Čelákovice – Sedlčánky, Středočeský kraj za účelem vyhotovení stavebních plánů budov pro následnou projekční činnost v rámci rekonstrukce a přestavby zájmových objektů.

1.2 Mapové podklady

K dispozici je mapa SMO 1:5000 (mapový list Brandýs nad Labem 6 – 8), pozemková mapa typu KMD (Katastrální Mapa Digitalizovaná) katastrální území Sedlčánky, Středočeský kraj ve vztažném měřítku 1:1000 a archivní dokumentace : „Studie využití objektu Základní Školy v Čelákovících“ v rozsahu – půdorys 1.PP, 1.NP, 2.NP, 3.NP (neznámého autora a data vzniku).

1.3 Geodetické zaměření situace zájmového území (Účelová mapa)

1.31 Zájmové území

Zájmový areál objektu : „Obecná škola“ je situován v prostoru vymezeném na severu jižní částí veřejného prostranství Mírového náměstí, na východě příslušnou částí uliční čáry ulice Komenského, na jihu oplocením sousední zástavby a na západě pak příslušnou částí uliční čáry ulice Zábranská, vše Město Čelákovice, Městská část Sedlčánky, Středočeský kraj.

Oplocený areál objektu : „Obecná škola Sedlčánky“, Mírové náměstí č.p. 45, Čelákovice – Sedlčánky, tvoří stavební pozemky parcelní číslo st. 89/1 (vedený v kategorii – Zastavěná plocha a nádvoří – objekt školy č.p. 45), st. 89/2, st. 100, st. 339 (kategorie – Zastavěná plocha a nádvoří – společný dvůr), pozemky p.č. 496/2, 497/3 (Ostatní plocha) a pozemek p.č. 497/3 (Zahrada), vše katastrální území Sedlčánky, Středočeský kraj.

Oplocený areál tak tvoří soliterně umístěný zájmový objekt bývalé „Obecné školy“ lemovaný parkovou úpravou, soliterně umístěný objekt garáže, bývalý zahradní pozemek (zbavený jakékoliv vzrostlé zeleně) a neudržovaný sportovní areál s budovou sportovního zázemí (šatny).

Nejbližší okolí pak tvoří příslušná část veřejného prostoru Mírového náměstí (včetně pomníku padlých občanů za Velké války lemovaný parkovou úpravou), příslušná část uliční čáry ulice Komenského a příslušná část uliční čáry ulice Záborská (s ústím ulic Smetanova, Za Školou, Na Plácku, Na Hrázi a Zájezd), vše Městská část Čelákovice – Sedlčánky, Středočeský kraj.

1.32 Rozsah prací

Rozsah geodetických prací byl předem stanoven objednatelem.

Předmětem geodetických prací bylo polohopisné a výškopisné zaměření lokality ve výše uvedeném rozsahu v měřítku 1:200 včetně připojení na státní systémy S – JTSK a ČSJNS – Bpv.

Celková zaměřená plocha činí cca 1.18 ha.

1.33 Měřické polní práce

Měřické polní práce proběhly na přelomu června a července roku 2016.

Přípravné práce (tvorba měřických náčrtů) i vlastní polní měřické práce proběhly za vyhovujících klimatických podmínek.

Průměrné klimatické podmínky během zaměření situace zájmového území:
Teplota : + 15 až + 20 °C, Počasí : Polojasno, zataženo, deštivo.

1.34 Metody měření

Poloha a výšky stabilizovaných bodů podrobného bodového pole byly určeny metodou GPS (Global Positioning Systém). Za výchozí byly použity body základní sítě CZEPOS ČÚZK (Česká síť permanentních stanic pro určování polohy).

Poloha a výšky vybraných stabilizovaných bodů bodového pole byly ověřeny polární metodou a metodou technické nivelace na body Státní trigonometrické sítě číslo 35, 35.1 a 35.2 (nom : 14 – 09) a bod Státní nivelační sítě číslo 79 (Nivelační pořad Cg05 Mělník – Poděbrady).

Poloha a výšky podrobných bodů byly určeny na základě geodetického zaměření (polární metoda).

1.35 Přístroje a pomůcky

Totální stanice Leica TCR 1205 – SmartStation,
GPS anténa Leica ATX 1230 GG.
Trojpodstavcová souprava.
Elektronický nivelační přístroj Leica NA 3000,
Nivelační lať Leica GKNL 4 s čárovým kódem.

1.36 Přesnost

Na základě výsledků z naměřených dat a použitých pomůcek je přesnost charakterizována střední chybou v určení polohy bodu $m_p = 0.02$ m. resp. $m_p = 0.05$ m a střední chybou v určení výšky bodu $m_h = 0.02$ m. resp. $m_h = 0.05$ m (podle typu povrchu zpevněný / nezpevněný).

1.37 Zákres průběhu vlastnických hranic

Na základě požadavku objednatele byl ve výkresu znázorněn informativní průběh vlastnických hranic včetně uvedení parcelních čísel.

Údaje o vlastnických vztazích byly čerpány z platného operátu Katastrálního úřadu pro Středočeský kraj, Katastrální pracoviště Praha – východ.

Zájmové území zaměřovaného mapového podkladu přísluší v celém rozsahu do katastrálního území Sedlčánky 619213, Středočeský kraj.

V této lokalitě je v k.ú. Sedlčánky 619213, Středočeský kraj k datu 04.07. 2016 v platnosti pozemkové mapy typu KMD (Katastrální Mapa Digitalizovaná) ve vztažném měřítku 1:1000.

Souřadnice lomových bodů parcel byly získány z platného operátu Katastrálního pracoviště Praha – východ a v této podobě byly spolu se zákresem linií vloženy beze změny do vzniklé účelové mapy zájmového území.

Průběh zákresu vlastnických hranic v katastrálním území Sedlčánky 619213, Středočeský kraj je znázorněn na základě převzatých digitálních dat – za správnost podkladu odpovídá Katastrální pracoviště Praha – východ.

Závěrem je nutné zdůraznit, že GeoNet Praha, v.o.s. nemůže převzít žádné záruky za správnost podkladů KP Praha – východ, na základě kterých byl proveden záměr pozemkových hranic do vyhotoveného mapového originálu.

1.38 Zákres průběhu podzemních inženýrských sítí

Do situace v měřítku 1:200 byly zakresleny průběhy podzemních a nadzemních inženýrských sítí. Zákres průběhu podzemních inženýrských sítí byl proveden na základě vyšetření zájmového prostoru u jednotlivých správců inženýrských sítí.

K zákresu podzemních inženýrských sítí do účelové mapy byly použity pouze informace získané od těchto správců sítí, upozorňujeme, že všechna vedení v zájmovém území nemusí být u těchto správců evidována.

Seznam převzatých podkladů inženýrských sítí včetně data vyjádření správců inženýrských sítí a rozlišovacích hladin ve výkresu tvoří přílohu č. 2.2 této zprávy.

Vyjádření správců inženýrských sítí v archivní či digitální podobě (vyšetřené společností GeoNet Praha, v.o.s.) jsou součástí 1. paré výkresové dokumentace.

Podklady a informace použité k zakreslení inženýrských sítí do účelové situace byly získány co do kvality v zásadě trojím způsobem.

1.38.1 Zaměření povrchových znaků

(viz. Hladiny s koncovkou _POVRCH_ZN)

Zaměřením povrchových znaků se rozumí zaměření v terénu jasně znatelných nadzemních inženýrských sítí (nadzemní vedení elektrických a kabelových rozvodů) a zaměření povrchových znaků podzemních inženýrských sítí (kanály, jímky, šoupata, hydranty, šachty).

Rozlišení bylo provedeno jen v případě, že byl druh vedení jasně identifikován.

Takto získané inženýrské sítě jsou naším zaměřením ověřena a jejich poloha je k datu zaměření jistá.

1.38.2 Vyjádření správců jednotlivých sítí v archivní podobě

(viz. Hladiny s koncovkou – NÁZEV SPRÁVCE _DIG)

Některé podklady jsou dostupné pouze v archivní podobě (jedná se především o starší podklady). Tyto převzaté podklady vychází z mnohdy velice nekvalitních mapových podkladů jednotlivých správců sítí.

Zákres je tedy ovlivněn rozdílnou kvalitou dostupné dokumentace, mapové podklady různých měřítek jsou často vedeny bez či s minimem oměrných měř, některé náčrty mají čistě kvantifikativní charakter, digitální data či seznamy souřadnic nejsou k dispozici.

Do této kategorie archivních podkladů je nutné na této zakázce zařadit i veškeré podklady správců sítí, které (ačkoliv jsou zpracovány digitálně) nejsou správci poskytovány v elektronické verzi a papírové výstupy mají tedy čistě informativní charakter.

Tuto kategorii by na této zakázce zastupovaly podklady městské společnosti Technické služby Čelákovice (napájecí trasy veřejného osvětlení), které však nebyly správcem sítě poskytnuty.

Takto získané inženýrské sítě jsou zcela neověřené a jejich poloha je nejistá, zakres takto vyšetřených sítí je nutno považovat za orientační – za správnost podkladů odpovídá správce sítě. Pouze v případě povrchových znaků je jejich poloha ověřena naším měřením.

1.38.3. Předání podkladů správcem v digitální formě

(viz. Hladiny s koncovkou – NÁZEV SPRÁVCE _PREVZ)

V ostatních případech došlo k předání digitálních souborů dat průběhu podzemních inženýrských sítí od veřejného správce sítě.

V této kategorii podkladů inženýrských sítí se jedná o podklady společností ČEZ distribuce, a.s. (kabelové energetické trasy), RWE Distribuce, a.s. (potrubní trasy plynovodních řádů), 1. SČV, a.s. (vodovodní a kanalizační řády), Technické služby Čelákovice (dešťová kanalizace) a Česká telekomunikační infrastruktura a.s. (sdělovací trasy).

Takto získané inženýrské sítě jsou pouze převzatá digitální data – za správnost podkladů odpovídá příslušný správce sítě či zhotovitel. Pouze v případě povrchových znaků je jejich poloha ověřena naším zaměřením.

Závěrem je nutné zdůraznit, že společnost GeoNet Praha, v.o.s. nemůže převzít žádné záruky za kompletnost a správnost podkladů, na základě kterých byl proveden zakres podzemních inženýrských sítí do našeho mapového originálu.

Upozorňujeme dále, že vyjádření správců inženýrských sítí nenahrazují výkopová povolení.

1.4. Geodetické a architektonické zaměření stavebních plánů

1.41. Zájmový areál : „Obecná škola“ – Situace

Zájmový areál : „*Obecná škola*“, Mírové náměstí č.p. 45, Čelákovice – Sedlčánky, Středočeský kraj je situován v samém centru historické zástavby bývalé samostatné obce Sedlčánky při jižní straně veřejného prostoru Mírového náměstí.

Západní resp. východní stranu zájmového oploceného areálu lemují příslušné části uličních čar ulic Záborská resp. Komenského, vše příslušné do Městské části Čelákovice – Sedlčánky, Středočeský kraj.

1.42. Zájmový objekt : „Obecná škola“ – Trocha historie.

Zájmový objekt: „*Obecná škola Sedlčánky*“, Mírové náměstí č.p. 45, Městská část Čelákovice – Sedlčánky, Středočeský kraj byl vystavěn kolem roku 1900 (jiné prameny uvádí rok 1909) v historizujícím neorenesančním slohu.

Hypoteticky se však v této době jednalo pouze o razantní přestavbu a rozšíření stávající, starší pedagogické klasicistní budovy (viz. úvaha popsána na počátku kapitoly 1.44. Zájmový objekt : „Obecná škola“ – Povšechný stavební popis této zprávy.

Západní fasádní průčelí tzv. „*Centrálního traktu – Severní trakt*“ (dělení viz. níže) v úrovni přízemí zdobí nevelká pamětní mosazná deska opatřená rytým nápisem : „*PROJEKT A.NOVOTNY C.K. STAV. RADA, STAVĚL J. PODAŘIL STAVITEL*“.

Zájmový objekt tedy vystavěla místní stavební firma J. Podařila podle projektu pražského architekta Antonína Novotného, budova sloužila k pedagogickým účelům (základní škola) nepřetržitě do roku 1975, od této doby je budova využívána pouze ke skladovacím účelům, objekt je v důsledku byť i minimální údržby v současnosti v neutěšeném, zchátralém stavu.

Podrobný stavebně historický popis zájmového objektu by obsahoval příslušný : „Stavebně – historický průzkum“ zájmového objektu provedený odborně způsobilou osobou (provedení tohoto průzkumu mohu jen vřele doporučit, bývá závazný pro vyjádření odborů památkové péče NPÚ).

1.43. Zájmový objekt : „Obecná škola“ – Osoba architekta.

Uznávaný architekt, stavitel a C. a k. císařský stavební rada Antonín Novotný (* 10.6. 1849 Malé Čičovice – † 18.7. 1915 Praha, pohřben na Olšanském hřbitově VIII/6) absolvoval Pražskou průmyslovou školu, V Praze se také roku 1876 natrvalo usadil (za jeho stálé bydliště je uváděna adresa Na Kampě č.p. 512/11, Praha 1 – Malá Strana).

Antonín Novotný byl na základě výnosu C. a k. místodržitelství dne 27.04. 1883 jmenován stavitelem v Praze. Stavitel Antonín Novotný byl od roku 1897 členem SAI, zároveň byl obecním starším a členem Městské rady Pražské.

Stavitel Antonín Novotný je autorem mnoha realizovaných projektů pražských historizujících staveb (soukromého, veřejného i průmyslového charakteru).

Již roku 1884 doloženě realizuje stavitel Antonín Novotný přestavbu dílny na byt v objektu „*Maltézské náměstí č.p. 480/8*“, Praha 1 – Malá Strana.

Již v témže roce realizuje stavitel Antonín Novotný vlastní projekt obytné vily v současné ulici „*Na Vypichu č.p. 285/3*“, Praha 6 – Liboc a roku 1886 i sousední objekt obytné vily „*Na Vypichu č.p. 286/5*“, Praha 6 – Liboc.

V roce 1888 projektuje Antonín Novotný adaptaci přízemí historického domu „*U Zlatého pštrosa, Karmelitská č.p. 376/20*“, Praha 1 – Malá Strana.

Z rozmezí let 1888 – 1889 pochází Novotného projekt a realizovaná výstavba rodinné vily na současné adrese „*Slavičkova č.p. 93/11*“, Praha 6 – Bubeneč.

Odborné kruhy též staviteli Antonínu Novotnému připisují autorství úprav historického domu „*Loretánská č.p. 174/3*“, Praha 1 – Hradčany provedené v rozmezí let 1890 – 1891.

Roku 1892 vypracoval stavitel Antonín Novotný projekt činžovního domu „*U Železné lávky č.p. 130/16*“, Praha 1 – Malá Strana. Realizace výstavby tohoto objektu (část tohoto domu se později osamostatnila pod adresou „*U Železné lávky č.p. 610/14*“), proběhla v letech 1893 – 1894.

Stavitel Antonín Novotný se dle dostupných písemných pramenů podílel (některé odborné kruhy však vzhledem k uvedení v této době častého jména – Antonín Novotný v soupisu prací tuto skutečnost zpochybňují) na výstavbě městské reprezentativní budovy „*Museum hl. města Prahy, Na Florenci č.p. 1554/37*“, Praha 1 – Nové Město provedené v letech 1896 – 1898 podle projektu architekta Antonína Balšánka.

Shodná nejistota panuje i v působení stavitele Antonína Novotného v případě realizace stavby dvorního křídla objektu „*Havelská č.p. 500/25*“, Praha 1 – Staré Město provedené roku 1894.

Z roku 1899 však pochází podložená výstavba nedalekých činžovních domů „*Havelská č.p. 503/19*“ a „*Melantrichova č.p. 1062/6*“, vše Praha 1 – Staré Město realizovaná podle vlastních plánů stavební firm. Antonína Novotného.

K roku 1903 je datována výstavba činžovních domů „*Vojtěšská č.p. 230/19*“, „*Vojtěšská č.p. 231/17*“ a „*Vojtěšská č.p. 232/15*“, vše Praha 1 – Nové Město.

Projekt těchto neobarokních činžovních domů bývá připisován architektu Osvaldu Polívkovi, signaci autorských plánů však provedl pouze stavitel Antonín Novotný.

Z let 1909 – 1912 pochází výstavba nových budov areálu konventu „*Rytířského řádu Křižovníků s červenou hvězdou, Platnéřská č.p. 191/3 resp. Platnéřská č.p. 191/4*“, Praha 1 – Staré Město realizovaná stavební firmou Antonína Novotného podle projektu architekta Josefa Sakaře.

V nekrologu je Antonín Novotný dále uváděn jako stavitel při výstavbě „*Koníren arcivévodý Albrechta na Smíchově*“, „*Kasáren C. a k. jízdy v Karlíně*“, dále „*Dělostřelecké jízdárny a budovy vojenského soudu*“ a „*Vojenské střelnice v Praze a Berouně*“. Dle téhož pramene provedl Antonín Novotný i výstavbu „*Plynárny Holešovice*“.

Zájemový objekt : „*Obecná škola Sedlčánky*“, Mírové náměstí č.p. 45, Městská část Čelákovice – Sedlčánky, Středočeský kraj byl dle výše uvedené pamětní desky projektován stavitel Antonínem Novotným, jedná se tedy o v zásadě jedinou dosud jednoznačně prokázanou mimopražskou realizaci projektu tohoto významného stavitele.

1.44. Zájemový objekt : „Obecná škola“ – Povšechný stavební popis.

Zájemový objekt : „*Obecná škola Sedlčánky*“, Mírové náměstí č.p. 45, Městská část Čelákovice – Sedlčánky, Středočeský kraj je bezesporu slohově i dispozičně vysoce zajímavá stavba vystavěná v historizujícím (neorenesance) slohu.

Zájemový objekt : „*Obecná škola*“ je bezesporu hlavní stavební dominantou Městské části Čelákovice – Sedlčánky, nečekaně reprezentativně ztvárněná budova je orientována svým stěžejním severním průčelím do veřejného prostoru Mírového náměstí a vstupním západním průčelím do prostoru uliční čáry ulice Záborská.

Zájemový objekt vznikl, domnívám se, v několika stavebních etapách. Za základ současné školní budovy lze hypoteticky předpokládat (bez širšího studia archivních materiálů) starší, pravděpodobně klasicistní objekt bývalé školy, v současnosti skrytý v ucelené neorenesanční zástavbě v prostoru tzv. „*Centrálního traktu – Jižní trakt*“ (dispoziční členění objektu viz. níže). Této hypotéze napovídá užití poněkud silnější síly zdíva obvodových stěn tohoto traktu, celkové podsklepení toliko tohoto traktu i celkové dispoziční řešení této části zájemového objektu v podobě uniformního stylu tehdejších C. a k. veřejných (i pedagogicky zaměřených) budov v podobě patrové klasicistní stavby strohého obdélného půdorysu zastřešené valbovým typem střešní konstrukce.

V případě přijetí hypotézy o existenci klasicistní budovy školy v Sedlčánkách by se jednalo o stavbu vzniklou až po roce 1890 (Mapa stabilního katastru z roku 1841 ani Berní mapa z roku 1890 v daném prostoru žádnou podobnou stavbu neevidují).

Úvaha o existenci původní klasicistní budovy „*Obecné školy v Sedlčánkách*“ není ovšem podložena žádným přímým dokladem, tato hypotéza je, jak již bylo řečeno založena pouze na povrchním rozboru poněkud odlišných stavebních konstrukcí tzv. „*Centrálního traktu – Jižní trakt*“ a, nutno poznamenat, velmi nezvykle a i celkově zbytečně složitě řešené půdorysné koncepci celého objektu.

Pokud by byla existence původní klasicistní školní budovy prokázána (např. odborně provedeným Stavebně Historickým průzkumem), jednalo by se pouze zřejmě o přízemní objekt takřka „nouzového“ charakteru popřípadě o postupně provedenou výstavbu školní budovy. V této souvislosti se nabízí i přirozené vysvětlení rozporu o datu výstavby zájmového objektu v odborných kruzích někdy uváděného k roku 1900, jindy řazeného až k roku 1909.

Za druhou stavební etapu výstavby zájmového objektu lze věrohodně považovat projekt stavitele Antonína Novotného a následnou realizaci stavební firmou J. Podařila datovanou (patrně) k roku 1909.

V rámci této etapy (druhá etapa – dostavba ?) výstavby zájmového objektu byl vystavěn celý „*Severní trakt*“ s „*Věží*“ a „*Vstupním portikem*“, v slohovém historizujícím výrazivu by byla (v rámci přijetí hypotézy o půdorysném začlenění původní klasicistní budovy) sjednocena veškerá fasádní průčelí zájmové budovy.

V této souvislosti nelze nezmínit poněkud provincionální (a typově klasicistní) provedení východního a jižního fasádního průčelí zájmového objektu vzhledem k daleko pokrokovějšímu ztvárnění západního a severního fasádního průčelí budovy vyvedeného v náročném provedení neorenesančních zásad historizujících stylů.

Třetí etapu stavebního vývoje zájmového objektu je možné (opět pouze v hypotetické úrovni) vysledovat v zástavbě tzv. „*Jižního traktu*“ (viz. níže).

Přístavbu „*Jižního traktu*“ lze považovat za utilitární stavbu provedenou v následujících letech. K této hypotéze opět napovídá užití mnohem subtilnější síly obvodového zdiva i logiky stavebního vývoje.

Fasádní průčelí „*Jižního traktu*“ zájmového objektu však vykazují veškeré atributy architektonického ztvárnění budovy z doby neorenesanční etapy výstavby (kamenný sokl, jemně modulovaná korunní římsa atd.), a z tohoto hlediska lze považovat tzv. „*Jižní trakt*“ buďto za přímou součást neorenesanční etapy výstavby budovy nebo za následnou dobovou dostavbu uskutečněnou v rámci užitných požadavků pedagogického sboru.

Za poslední etapu stavebního vývoje zájmového objektu : „*Obecná škola*“ lze hodnověrně považovat utilitární dostavbu tzv. „*Jihovýchodní přístavby Centrálního traktu*“ provedenou odhadem v 60. letech minulého století.

V zásadě toliko patrový objekt : „*Obecná škola Sedlčánky*“, Mírové nám. č.p. 45, Čelákovice – Sedlčánky, Středočeský kraj je i díky předpokládanému komplikovanému stavebnímu vývoji značně složitě půdorysné dispozice.

Historickým (klasicistním ?) základem zájmového objektu se jeví tzv. „*Jižní část Centrálního traktu*“ pravidelného robustního obdélného půdorysu (tvořící jihozápadní partii celé budovy). Patrový, cele podsklepený trakt (dále pracovně uváděný jako „*Centrální trakt – Jižní část*“) je krytý valbovou krovovou konstrukcí.

Suterénní prostory tohoto traktu jsou sklenuty stlačeným typem valených kleneb, nadzemní prostory jsou řešeny plochostropým trámovým typem stropních konstrukcí.

Neorenesanční část zájmového objektu tvoří bezesporu tzv. (dále uváděno) „*Centrální trakt – Severní část*“.

Tato část budovy je situována v partii severozápadního nároží „*Jižní části Centrálního traktu*“ (v pozici cca. poloviny severního průčelí resp. cca. třetiny východního průčelí hmoty této původní stavby hypoteticky klasicistního původu).

Zástavba „*Severní části Centrálního traktu*“ je opět robustní obdélné dispozice (pomíjíme – li skutečnost vzájemného protnutí dispozice „*Jižní a Severní části Centrálního traktu*“), pravidelný půdorys „*Severní části Centrálního traktu*“ pouze prolamuje mělký rizalit dislokovaný při severozápadním nároží severního průčelí tohoto domovního traktu.

Koutová partie sevřená severní stěnou tzv. „*Jižní části Centrálního traktu*“ a západním průčelím tzv. „*Severní části Centrálního traktu*“ je vyčleněna vstupnímu portiku hlavního domovního vchodu krytého v úrovni patra objektu plochou stříškou vybavenou překvapivě pokrokovým typem nízkého atikového zábradlí (téměř konstruktivistického ztvárnění). Hlavní domovní vchod budovy umístěný v západní stěně tzv. „*Severní části Centrálního traktu*“ (krytý vstupním portikem vybaveným při západní a severní straně své hmoty krátkým nástupním schodištěm) je tedy orientován směrem k ulici Zábranská.

Severozápadní část tzv. „*Severní části Centrálního traktu*“ zájmového objektu (včetně navazující části svého západního průčelí) obsahuje rozměrné dvojramenné domovní schodiště (vybavené subtilním „zrcadlem“) s partií mezipatrových podest umístěných v tělese severozápadního rizalitu severního průčelí budovy).

Na uvedené domovní schodiště (dosud opatřené znamenitě dochovaným původním železným tepaným zábradlím) navazují domovní komunikační chodby vedené od „koutové“ partie „*Severní*“ a „*Jižní části Centrálního traktu*“ (resp. od prostoru vstupního portika obsahující hlavní domovní vchod) podél původní obvodové zdi tzv. „*Jižní části Centrálního traktu*“ směrem do centrální části „*Severní části Centrálního traktu*“.

Uvedené domovní chodby v úrovních přízemí (1.NP) i patra (2.NP) a halový prostor domovního schodiště v úrovni patra (2.NP) zájmového objektu jsou sklenuty neckovitým typem klenební konstrukce. Partii portika hlavního domovního vchodu kryje v úrovni přízemí (1.NP) klenební konstrukce typu „Česká placka“.

Ostatní prostory tzv. „*Severní části Centrálního traktu*“ (v úrovni přízemí i patra objektu) jsou skryty plochým omítaným typem stropních konstrukcí.

Schodišťová část přízemí rizalitu severozápadního nároží obsahuje vstup do suterénních prostor umístěných pod partií tzv. „*Jižní části Centrálního traktu*“.

Zástavba tzv. „*Severní části Centrálního traktu*“ je zastřešena (shodně s tzv. „*Jižní částí Centrálního traktu*“) relativně běžným valbovým typem střešní konstrukce tzv. dvojité stojaté vaznicové stolice s kleštinami, krovové konstrukce obou těchto částí budovy jsou komunikačně navzájem propojené.

Přístup do krovového systému je umožněn úzkým schodištěm (vybaveným zaobleným čelem) dislokovaným v jižní koutové části protnutí staveních dispozic tzv. „*Severní*“ a „*Jižní části Centrálního traktu*“ zájmového objektu.

V severozápadním nároží (partie skutečného nároží – zde umístěný rizalit je vyčleněn aplikací domovního štítu) tzv. „*Severní části Centrálního traktu*“ zájmového objektu je dislokováno těleso vysoké „*Věže*“ obdélného půdorysu skryté dlátovou střechou. Těleso „*Věže*“ (vybavené stále funkčním hodinovým strojem) je v úrovni 4.NP zakryto dřevěným podbitím. Hřeben dlátové střešní konstrukce tzv. „*Věže*“ je vybaven lucernou polygonálního tvaru zakončenou zvonovitou stříškou s cibulí a stylizovanou vlajkovou žerdí.

Výše uvedenou přízemní nepodsklepenou tzv. „*Jihozápadní přístavbu Severní části Centrálního traktu*“ (dislokovanou v prostoru mezi „*Severní částí Centrálního traktu*“ a „*Jižní částí Centrálního traktu*“ resp. „*Jižním traktem*“ zájmového objektu) kryje nízká pultová střecha (v současnosti s nepřístupným krovovým systémem).

Tzv. „*Jižní trakt*“ zájmového objektu je situován při jihovýchodním nároží tzv. „*Severní části Centrálního traktu*“ (v partii navazující na výše uvedenou novodobou tzv. „*Jihozápadní přístavbu Severní části Centrálního traktu*“), severozápadní nároží uvedeného „*Jižního traktu*“ tak přímo navazuje na jihozápadní nároží tzv. „*Jižní části Centrálního traktu*“. Přízemní, nepodsklepený tzv. „*Jižní trakt*“ je krytý samostatnou valbovou střešní konstrukcí.

Zájmový objekt: „*Obecná škola Sedlčánky*“ je po statické stránce řešen jako stavba tvořená zděnými konstrukcemi pravděpodobně rozdílného data vzniku, a tedy patrně i rozdílného ztvárnění.

Fasádní průčelí zájmového objektu : „*Obecná škola Sedlčánky*“ jsou ztvárněna v náročném provedení neorenesančního slohu.

Representativnějším způsobem je ztvárněné západní vstupní průčelí a severní průčelí tzv. „*Severní částí Centrálního traktu*“. Tato fasádní průčelí zájmového objektu působí majestátně ve své mohutnosti a dynamickém členění především díky společně nárožní partii vybavené „*Hodinovou věží*“.

Uvedená fasádní průčelí jsou zároveň přehlídkou celé plejády neorenesančních architektonických prvků výrazné plastické úrovně.

Vysoce náročný architektonický výraz západního průčelí tzv. „*Severní částí Centrálního traktu*“ navíc stylově čistým způsobem zvýrazňuje těleso portika hlavního domovního vchodu ve své nárožní partii staticky podepřené kvadratickým sloupem podepřeným stylizovanou formou tzv. „opěráků“.

Sjednocujícím základem všech fasádních průčelí zájmového objektu je nízký sokl z lomového kamene zakončený prostou kvadraticky ztvárněnou omítanou římsou.

Horizontální členění fasádních průčelí tvoří dále mezipatrová římsa, parapetní římsa úrovně patra a mohutná, jemně modulovaná korunní římsa.

Nárožní partie člení bosáže (popř. rustikové lizény). Ve fasádních průčelích je dále aplikován motiv lizénových rámců, kvádrových rustik, okenní otvory disponují šambránami, podokenními římsami (někdy s tumbami a závoji, jindy prosté), nadokenními římsami, nechybí slepá okna, obligátní dobový motiv busty „*Jana Amose Komenského*“, oslavné nápisy („*Našim dítkám*“, „*Škola obecná*“ či „*Bohu a vlasti*“), stavební hmota „*Věže*“ disponuje hodinovým strojem a dokonce i zvonem.

Ostatní fasádní průčelí zájmového objektu jsou spíše klasicistního typu, fasádní průčelí tzv. „*Jižního traktu*“ jsou pak (vyjma soklu a korunní římsy) zcela prostého typu.

Zájmový objekt : „*Obecná škola Sedlčánky*“, Mírové náměstí č.p. 45, Městská část Čelákovice – Sedlčánky, Středočeský kraj je bezesporu hodnotným, slohově zajímavým příkladem pedagogické budovy z doby národního obrození vystavěné na přelomu 19. a 20. století, hodnota zájmového objektu je umocněna situováním budovy v centru historické zástavby bývalé obce Sedlčánky.

Representativní ztvárnění školní budovy na malé vsi dobře dokládá vážnost, jaké se v této době těšilo vzdělání. Po urbanistické, architektonické i dispoziční stránce vysoce kvalitní budova je poměrně vzácně dochovaná v původní podobě. V interiérech zájmové budovy je dochováno množství hodnotných prvků dobového domovního mobiliáře.

Zájmový objekt byl v době provedení dokumentačních prací prázdný, převážně vyklizený, předmětem provedených geodetických prací bylo vyhotovení kompletních stavebních plánů stávajícího stavu budovy.

Zájmový objekt : „*Obecná škola Sedlčánky*“, Mírové náměstí č.p. 45, Městská část Čelákovice – Sedlčánky, Středočeský kraj je určen k přestavbě, modernizaci a celkové rehabilitaci budovy k novým účelům.

Zájmový objekt : „*Obecná škola Sedlčánky*“, Mírové náměstí č.p. 45, Městská část Čelákovice – Sedlčánky, Středočeský kraj je ode dne 18.03. 2011 zapsán pod rejstříkovým číslem 104289 jako nemovitá kulturní památka.

1.45. Zájmové objekty : „Garáž“ a „Sklad“ – Povšechný stavební popis.

Zájmové objekty : „Garáž“ resp. „Sklad“ jsou utilitární stavby vystavěné odhadem v 50. resp. 60. letech 20. století v eklektickém provedení tohoto typu soudobých účelově zřizovaných budov.

Obě soliterně umístěné stavby (umístěné navzájem v těsném sousedství) jsou nepodsklepené přízemní stavby bez č.p. značně nepravidelného půdorysu.

Zájmové objekty : „Garáž“ resp. „Sklad“ kryjí silně stlačené typy pultových střech odlišných konstrukcí.

Zájmový objekt „Garáž“ kryje silně stlačená pultová střecha nesená prefabrikovanými betonovými panely (zpevněnými subtilním typem ocelových traverz), střecha je po okraji vybavená nízkou zděnou atikou.

Zájmový objekt „Sklad“ kryje značně stlačený typ sedlové střešní konstrukce s mocně „přetaženou“ západní částí střešní krytiny (kryjící zároveň i rozměrný otevřený prostor před vstupem budovy ohrazený drátěným plotem). Střešní konstrukce je po statické stránce nesená obnaženým dřevěným trámovím (v partii „přetažené“ části střešní konstrukce v čelní stěně podepřené čtveřicí ocelových stojek).

Zájmové objekty : „Garáž“ a „Sklad“ byly v době provedení dokumentačních prací prázdné, převážně vyklizené, předmětem provedených geodetických prací bylo vyhotovení kompletních stavebních plánů stávajícího stavu obou budov.

Zájmové objekty : „Garáž“ a „Sklad“ umístěné v oploceném zájmovém areálu : „*Obecná škola Sedlčánky*“, Mírové náměstí č.p. 45, Městská část Čelákovice – Sedlčánky, Středočeský kraj jsou novodobé, naprosto nevýznamné stavby utilitárního charakteru, budovy jsou určeny k demolici či přestavbě k novým užitným účelům.

1.46 Rozsah prací

Rozsah geodetických prací byl po konzultacích předem stanoven objednatelem :

- Zaměření stávajícího stavu zájmového objektu „Obecná škola“ a zájmového objektu „Garáž bez č.p.“, Mírové nám. č.p. 45, Čelákovice – Sedlčánky, Středočeský kraj
- v následujícím rozsahu :

Půdorysy objektu „Obecná škola“ :

- 1.PP – Suterén objektu (v celém rozsahu).
- 1.NP – Přízemí objektu (v celém rozsahu).
- 2.NP – 1. patro objektu (v celém rozsahu).
 - Podhled na stříšku portika (v celém rozsahu).
 - Podhled na střechu jihovýchodní přístavby (v celém rozsahu).
 - Podhled na střechu jižního traktu (v celém rozsahu).
- 3.NP – 2. patro – Věž (v celém rozsahu).
 - Krovový systém centrálního traktu (v celém rozsahu).
- 4.NP – 3. patro – Věž (v celém rozsahu).
 - Pohled na střechu centrálního traktu (v celém rozsahu).
- 5.NP – Pohled na střechu – Věž (v celém rozsahu).

Charakteristické řezy objektem „Obecná škola“ :

- Podélný řez A – A – Centrální trakt (Severní část) – vedený od západu k východu partií domovní chodby (pohled na domovní schodiště) a hřebene střechy – orientovaný k severu.
- Podélný řez B – B – Centrální trakt (Jižní část) – vedený od východu k západu partií hřebene střechy – orientovaný k jihu.
- Příčný řez C – C – Centrální trakt (Severní a Jižní část) – vedený od jihu k severu partií domovního schodiště a věže – orientovaný k západu.
- Příčný řez D – D – Centrální trakt (Severní část) a Jižní trakt – vedený od severu k jihu partií hřebene střechy Jižního traktu – orientovaný k východu.
- Příčný řez E – E – Jižní trakt – vedený od západu k východu centrální částí traktu – orientovaný k severu (účelově spojený s fasádním průčelím Centrálního traktu – Severní a Jižní část – Jih).

Pohledy na fasádní průčelí objektu „Obecná škola“ :

- Fasádní průčelí – Sever – Centrální trakt (Severní a Jižní část) – uliční – směr Mírové náměstí.
- Fasádní průčelí – Východ – Centrální trakt (Severní a Jižní část) + Jižní trakt – uliční – směr Komenského.
- Fasádní průčelí – Jih – Centrální trakt (Severní a Jižní část) – zahradní.
- Fasádní průčelí – Jih – Jižní trakt – zahradní.
- Fasádní průčelí – Západ – Centrální trakt (Severní a Jižní část) + Jižní trakt – uliční – Záborská.

Půdorysy objektů „Garáž“ a „Sklad“ bez č.p. :

- 1NP – Přízemí objektu (v celém rozsahu).
- 2NP – Pohled na střechu (v celém rozsahu).

Charakteristické řezy objektem „Garáž“ bez č.p. :

- Podélný řez F – F – vedený od jihu k severu – orientovaný k západu.

Pohledy na fasádní průčelí objektu „Garáž“ bez č.p. :

- Fasádní průčelí – Sever (zahradní).
- Fasáda průčelí – Východ (zahradní).
- Fasáda průčelí – Jih (zahradní).
- Fasáda průčelí – Západ (zahradní).

vše v měřítku 1:50 a kvalitě stavebních výkresů bez zaměření rozvodů inženýrských sítí vyjma prvků sanitárního zařízení či viditelných komínových průduchů.

Úplný přehled měřených půdorysů, řezů a fasád je uveden v kapitole

2.1 Seznam výkresů na str. 22.

1.47 Metody měření

Stavební plány byly na přání odběratele připojeny na státní souřadnicový systém S – JTSK a výškový systém ČSJNS – Bpv.

Jako výchozí body pro polohové i výškové geodetické zaměření byly použity stabilizované body geodetické sítě vytvořené v rámci zaměření účelové situace zájmového území (viz kapitola 1.34 Metody měření).

1.6. Zpracování výsledků měření

1.61 Výpočty

Výpočet souřadnic a výšek podrobných bodů zaměřených polární metodou byl proveden hromadně programem Groma v.11..

1.62. Výkresy – Účelová mapa

Zpracování výkresů bylo provedeno digitálně v grafickém programu AutoCad 2010 – MAP 3D CZ (formáty výkresů dwg).

Zpracování digitálního modelu terénu bylo provedeno automaticky pomocí programu Atlas PRO CV.3.8..

Použité metody měření, dosažená přesnost prací a způsob zpracování polohopisného a výškopisného plánu plně vyhovuje podmínkám stanoveným Českou Státní Normou ČSN 01 3410/90 a ČSN 01 3411/89.

Jednotlivé linie, polohopisné prvky ve formě značek, inženýrské sítě a pozemkové hranice byly rozčleněny po logických celcích do příslušných výkresových hladin, předpona GN označuje pro další projekční práce hladiny vzniklé přímo v souvislosti s mapováním stávajícího stavu zájmového území (GN viz. GeoNet).

Výsledkem zaměření a digitálního zpracování je polohopisný a výškopisný plán zájmového území (účelová mapa) ve vztahném měřítku 1:200 včetně orientačního zákresu vlastnických hranic a informativního zákresu průběhu linií podzemních inženýrských sítí.

1.63. Výkresy – Stavební plány

Stavební výkresy byly zpracovány digitálně v grafickém programu – software AutoCad 2010 – MAP 3D CZ (formáty výkresů dwg).

Jednotlivé linie, architektonické články či použité materiály byly rozčleněny po logických celcích do příslušných výkresových hladin (vybavených předponou GN).

Vyhotovené soubory dwg. jsou vyhotoveny v mm. Kóty jsou uvedeny v mm se zaokrouhlením na cm.

Průřezy typizovaných konstrukcí jsou kótovány vždy šířka x výška a ve výkresech jsou kótovány výběrově. Schodnice jsou kótovány vždy výška x šířka a ve výkresech jsou kótovány rovněž výběrově.

Symbole ? a * označují rozměry které nebylo možné jednoznačně určit, ať již z důvodu naprosté nepřístupnosti konstrukce nebo z průběžně proměnlivého rozměru dokumentovaného stavebního prvku (např. stupně domovního schodiště).

Konstrukce zobrazené čárkovaně (dashed) jsou konstruovány na základě neúplných dat (částečně nebo úplně nepřístupné prostory).

Ve výše uvedených případech jsou výsledky zobrazeny buď z průniků os jednotlivých stavebních prvků, v krajních případech logicky.

K těmto zobrazeným hodnotám a parametrům (representovanými především typem čáry dashed) je nutné přistupovat s jistou rezervou, lze je chápat jako méně přesné s možností jistých odchylek.

Použité metody měření, dosažená přesnost prací a způsob zpracování plně vyhovuje podmínkám stanovených Českou Státní Normou ČSN 730212 a metodických zásad doporučeného předpisu : „Měřická dokumentace historických staveb pro průzkum v památkové péči“ (autor Jan Veselý, NPÚ 2014).

Výsledkem zaměření a digitálního zpracování jsou stavební plány stávajícího stavu zájmových objektů : „Obecná škola“ a „Garáž bez č.p.“, vše Mírové nám. č.p. 45, Čelákovice – Sedlčánky, Středočeský kraj ve vztažném měřítku 1:50 a rozsahu uvedeném v kapitole 1.46 Rozsah prací a příloze číslo 2.1 Seznam výkresů této zprávy.

1.7 Závěr

Měřické polní práce (účelová mapa) proběhly ve dnech 27.06 a 07.07. – 08.07. roku 2016. Terénní práce provedli pracovníci Barbora Menclová a Bc. Jana Zajícová.

Měřické polní práce (stavební výkresy) proběhly ve dnech : 25.05. – 27.05, 01.06, 21.06., 23.06., 27.06. a 30.06. roku 2016. Polní měřické práce provedli pracovníci Jaroslav Valeš, Ing. Jan Bratránek, Daniel Brukner, Barbora Menclová a David Němec.

Výpočty a zpracování v digitální formě provedli pracovníci :
Barbora Menclová – Účelová mapa, vyšetření a zakres průběhu inženýrských sítí.
Ing. Věra Škrétová – Vyšetření a zakres průběhu pozemkových hranic.
Jaroslav Valeš – Stavební výkresy.

Kontrolu správnosti a úplnosti díla provedl Petr Hulík a Ing. Věra Škrétová.
Autorská práce ověřila Ing. Věra Škrétová, držitelka autorizačních oprávnění :

- Úředně oprávněný zeměměřický inženýr skupiny a) geometrické plány,
 - b) bodová pole,
 - c) inženýrská geodézie,

(v rozsahu oprávnění podle §13, odst 1, písmeno a, b, c, zákona č. 200/1994 Sb. položka seznamu ČÚZK č. 962/95).

- Úředně oprávněný hlavní důlní měřič,
(evidenční číslo 0218 seznamu Českého Báňského úřadu).

Na vyhotovenou dokumentaci stávajícího stavu objektu v rozsahu přílohy číslo 2.1 – Seznam výkresů se vztahuje kvalitativní záruční doba 24 měsíců od data zaměření. Tato záruka se nevztahuje na změny které nastaly po datu zaměření.

Stav zaměření odpovídá k datu 30.06. 2016.

Měřická dokumentace je uložena v archívu firmy GeoNet Praha, v.o.s. Nedílnou součástí dodávky je medium s výkresy v digitální formě a výtisky výkresů (viz seznam výkresů).

Vyhotovil dne 22. září 2016 Petr Hulík.

2.1. SEZNAM VÝKRESŮ

Výkres	Číslo	Název (dwg)	Obsah (dwg)	Měřítko	Formát	Počet paré	Vyhotovil
Účelová mapa	01	Sedlcanky_pvp.dwg	Polohopisný a výškopisný plán	1: 200	A0	3	Barbora Menclová
Půdorysy „Obecná škola“	02	Sedlcanky_1pp_.dwg	Půdorys 1.PP (Suterén)	1: 50	A2	3	Jaroslav Valeš
	03	Sedlcanky_1np.dwg	Půdorys 1.NP (Přízemí)	1: 50	A1	3	Jaroslav Valeš
	04	Sedlcanky_2np.dwg	Půdorys 2.NP (1. patro)	1: 50	A1	3	Jaroslav Valeš
	05	Sedlcanky_3np.dwg	Půdorys 3.NP (Krovový systém)	1: 50	A1	3	Jaroslav Valeš
	06	Sedlcanky_4np.dwg	Půdorys 4.NP (Pohled na střeche)	1: 50	A1	3	Jaroslav Valeš
	07	Sedlcanky_5np.dwg	Půdorys 5.NP (Pohled na střeche věže)	1: 50	A3	3	Jaroslav Valeš
	Svislé řezy „Obecná škola“	08	Sedlcanky_rezy.dwg	Podélný řez A – A	1:50	A1	3
09		Podélný řez B – B		1:50	A1	3	Jaroslav Valeš
10		Příčný řez C – C		1:50	A1	3	Jaroslav Valeš
11		Příčný řez D – D		1:50	A1	3	Jaroslav Valeš
12		Příčný řez E – E		1:50	A1	3	Jaroslav Valeš
Pohledy na fasády „Obecná škola“	13	Sedlcanky_fasady.dwg	Uliční fasáda – Sever (Mírové náměstí)	1: 50	A1	3	Jaroslav Valeš
	14		Uliční fasáda – Západ (Zábranského ulice)	1:50	A1	3	Jaroslav Valeš
	15		Zahradní fasáda – Jih	1:50	A1	3	Jaroslav Valeš
	16		Uliční fasáda – Západ (Komenského ulice)	1:50	A1	3	Jaroslav Valeš
	17		Zahradní fasáda – Jih (Jižní přístavba toalet)	1:50	A3	3	Jaroslav Valeš
Půdorysy „Garage“	18	Garage_1NP.dwg	Půdorys 1.NP (Přízemí)	1:50	A1	3	Jaroslav Valeš
	19	Garage_2NP.dwg	Půdorys 2NP (Pohled na střeche)	1:50	A1	3	Jaroslav Valeš
Svislý řez „Garage“	20	Garage_rezy.dwg	Příčný řez E – E	1:50	A3	3	Jaroslav Valeš
Pohledy „Garage“	21	Garage_fasady.dwg	Zahradní fasáda – Západ	1:50	A3	3	Jaroslav Valeš
	22		Zahradní fasáda – Sever	1:50	A3	3	Jaroslav Valeš
	23		Zahradní fasáda – Východ	1:50	A3	3	Jaroslav Valeš
	24		Zahradní fasáda – Jih	1:50	A3	3	Jaroslav Valeš

V Praze dne 22.09. 2016

Stav zaměření odpovídá datu 30.06. 2016

2.2. SEZNAM ZOBRAZENÝCH INŽENÝRSKÝCH SÍTÍ

Název sítě	Správce sítě	Datum vyjádření	Hladina výkresu
Energetické trasy NN	ČEZ Distribuce, a.s.	09.09. 2016	GN_IS_SILOVE_PRIS GN_IS_SILOVE_NN_NAD GN_IS_SILOVE_NN_(CEZ)_PREVZ
Energetické trasy VN	ČEZ Distribuce, a.s.	09.09. 2016	nic nezasahuje
Energetické trasy VVN	ČEZ Distribuce, a.s.	09.09. 2016	nic nezasahuje
Optické kabely	ČEZ Distribuce, a.s.	09.09. 2016	nic nezasahuje
Sdělovací dálkové kabely	ČEZ Distribuce, a.s.	09.09. 2016	nic nezasahuje
Telekomunikační trasy	ČEZ ICT Services, a.s.	26.05. 2016	nic nezasahuje
Napájecí trasy veřejného osvětlení	Město Čelákovice	21.06. 2016	Městské inženýrské síť spravuje společnost Technické služby Čelákovice
Napájecí trasy veřejného osvětlení	Technické služby Čelákovice	20.09. 2016	Správce zakres inženýrských sítí neposkytl ! Dokumentace pokládky inženýrských sítí není dostupná !
Plynovodní řády NTL	RWE Distribuční služby, s.r.o.	26.05. 2016	nic nezasahuje
Plynovodní řády STL	RWE Distribuční služby, s.r.o.	26.05. 2016	GN_IS_PLYN_HUP GN_IS_PLYN_STL_(RWE)_PREVZ
Plynovodní řády VTL	RWE Distribuční služby, s.r.o.	26.05. 2016	nic nezasahuje
Plynovodní řády VVTL	Net4gas, s.r.o.	26.05. 2016	nic nezasahuje
Telekomunikační trasy	Net4gas, s.r.o.	26.05. 2016	nic nezasahuje
Ropné trasy a zařízení	Mero ČR, a.s.	26.05. 2016	nic nezasahuje
Vodní díla	Státní pozemkový úřad	15.07. 2016	nic nezasahuje
Technická infrastruktura	Povodí Labe, s.p.	16.06. 2016	nic nezasahuje

2.2. SEZNAM ZOBRAZENÝCH INŽENÝRSKÝCH SÍTÍ

Název sítě	Správce sítě	Datum vyjádření	Hladina výkresu
Sdělovací trasy	MO – Sekce ekonomická a majetková – Oddělení ochrany územních zájmů	13.06. 2016	nic nezasahuje
Kanalizační řady	Město Čelákovice	21.06. 2016	Městské inženýrské síť spravuje společnost Technické služby Čelákovice
Kanalizační řady	Technické služby Čelákovice	20.09. 2016	GN_IS_KANALIZACE_POVRCH_ZN GN_IS_KANALIZACE_DESTOVA_(TS_CELAKOVICE)_PREVZ
Kanalizační řady	1.SČV, a.s.	27.06. 2016	GN_IS_KANALIZACE_POVRCH_ZN GN_IS_KANALIZACE_SPLASK_(1SCV)_PREVZ
Vodárenské řady	1.SČV, a.s.	27.06. 2016	GN_IS_VODA_POVRCH_ZN GN_IS_VODA_PITNA_(1SVC)_PREVZ
Metalurgická telefonní síť	Česká telekomunikační infrastruktura a.s.	26.05. 2016	GN_IS_SDELOVACI_MTS_(CETIN)_PREVZ
Optické kabely	Česká telekomunikační infrastruktura a.s.	26.05. 2016	nic nezasahuje
Dálkové kabely	Česká telekomunikační infrastruktura a.s.	26.05. 2016	GN_IS_SDELOVACI_NAD_(CETIN)_PREVZ GN_IS_SDELOVACI_NAD
Kolektorové trasy a kabelovody	Česká telekomunikační infrastruktura a.s.	26.05. 2016	nic nezasahuje
Potrubní pošta Radioreléové trasy	Česká telekomunikační infrastruktura a.s.	26.05. 2016	nic nezasahuje
Telekomunikační trasy	CZELA.net	21.06. 2016	nic nezasahuje Na pevném stožáru se nachází přístupový bod pro místní internetovou konektivitu
Telekomunikační trasy	UPC Česká republika, s.r.o.	26.05. 2016	nic nezasahuje
Telekomunikační trasy	Air Telecom a.s. zastoupené UNI Promotion s.r.o.	19.06. 2016	nic nezasahuje
Telekomunikační MW trasy	Coprosys a.s.	10.06. 2016	nic nezasahuje Pokud není budova větší než 12 metrů.
Optické kabely	T – Mobile Czech republic a.s.	26.05. 2016	nic nezasahuje
Telekomunikační MW trasy	T – Mobile Czech Republic a.s.	26.05. 2016	nic nezasahuje

2.2. SEZNAM ZOBRAZENÝCH INŽENÝRSKÝCH SÍTÍ

Název sítě	Správce sítě	Datum vyjádření	Hladina výkresu
Telekomunikační trasy	Vodafone Czech Republic a.s.	26.05. 2016	nic nezasahuje
Telekomunikační MW trasy	Vodafone Czech Republic a.s.	26.05. 2016	nic nezasahuje
Telekomunikační trasy	České radiokomunikace a.s.	11.07. 2016	nic nezasahuje
Telekomunikační RR trasy	České radiokomunikace a.s.	11.07. 2016	nic nezasahuje

2.3. HISTORICKÝ MAPOVÝ VÝVOJ ZÁJMOVÉHO ÚZEMÍ



Pohled na zájmové území – Ortofotomapa ČR



Ortofotomapa ČR (detail)

2.3. HISTORICKÝ MAPOVÝ VÝVOJ ZÁJMOVÉHO ÚZEMÍ



Pohled na zájmové území – Císařské otisky stabilního katastru – 1841

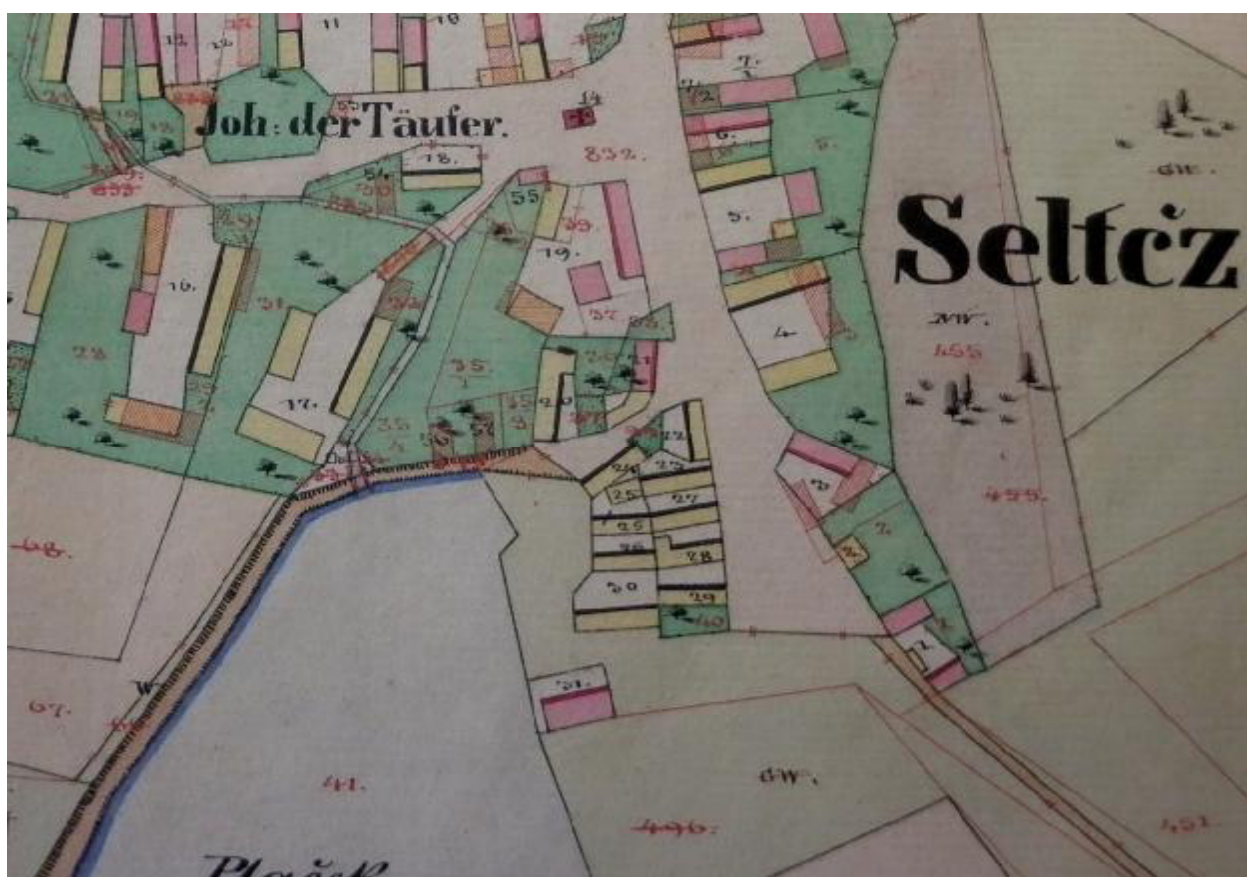


Pohled na zájmové území – Císařské otisky stabilního katastru – 1841 (detail)

2.3. HISTORICKÝ MAPOVÝ VÝVOJ ZÁJMOVÉHO ÚZEMÍ

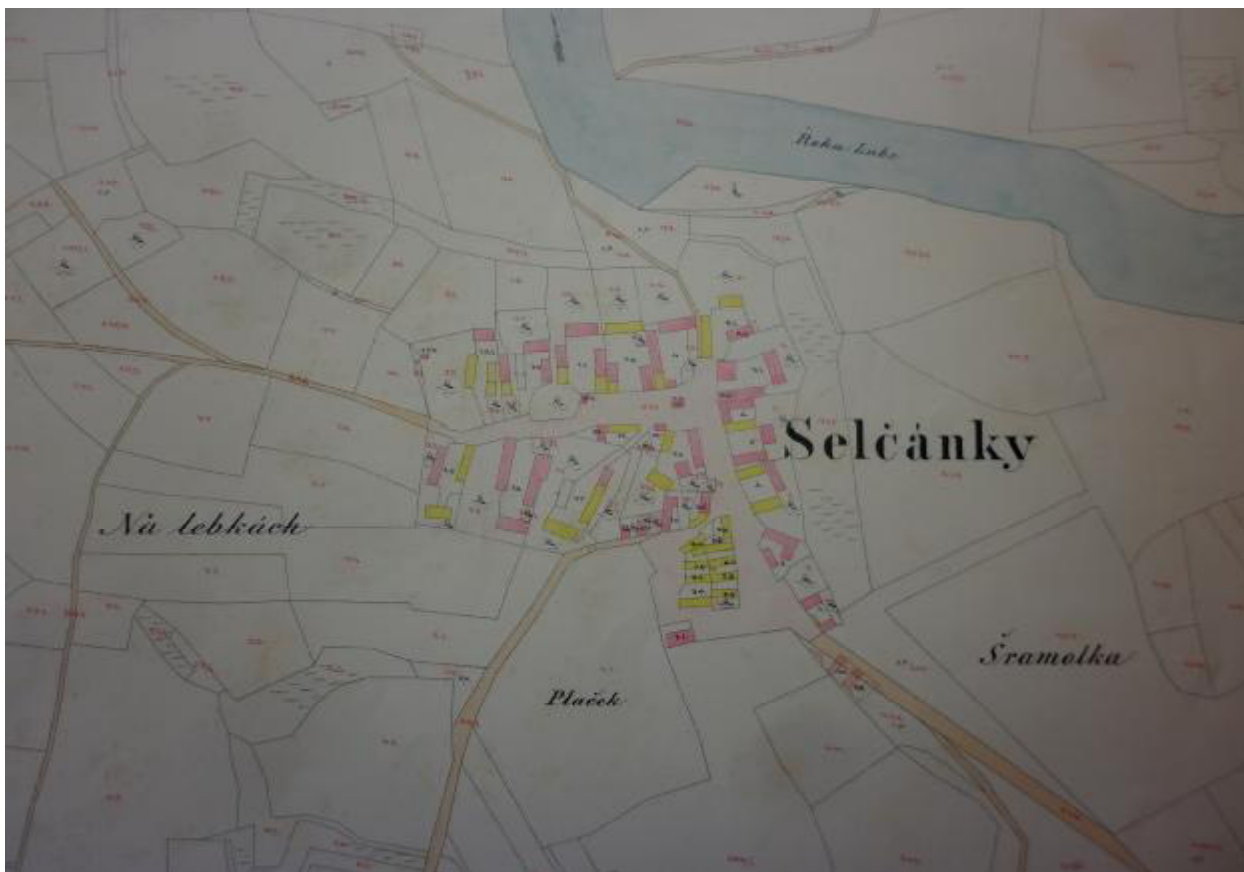


Pohled na zájmové území – Mapa stabilního katastru – 1841 reambulovaná k roku 1878

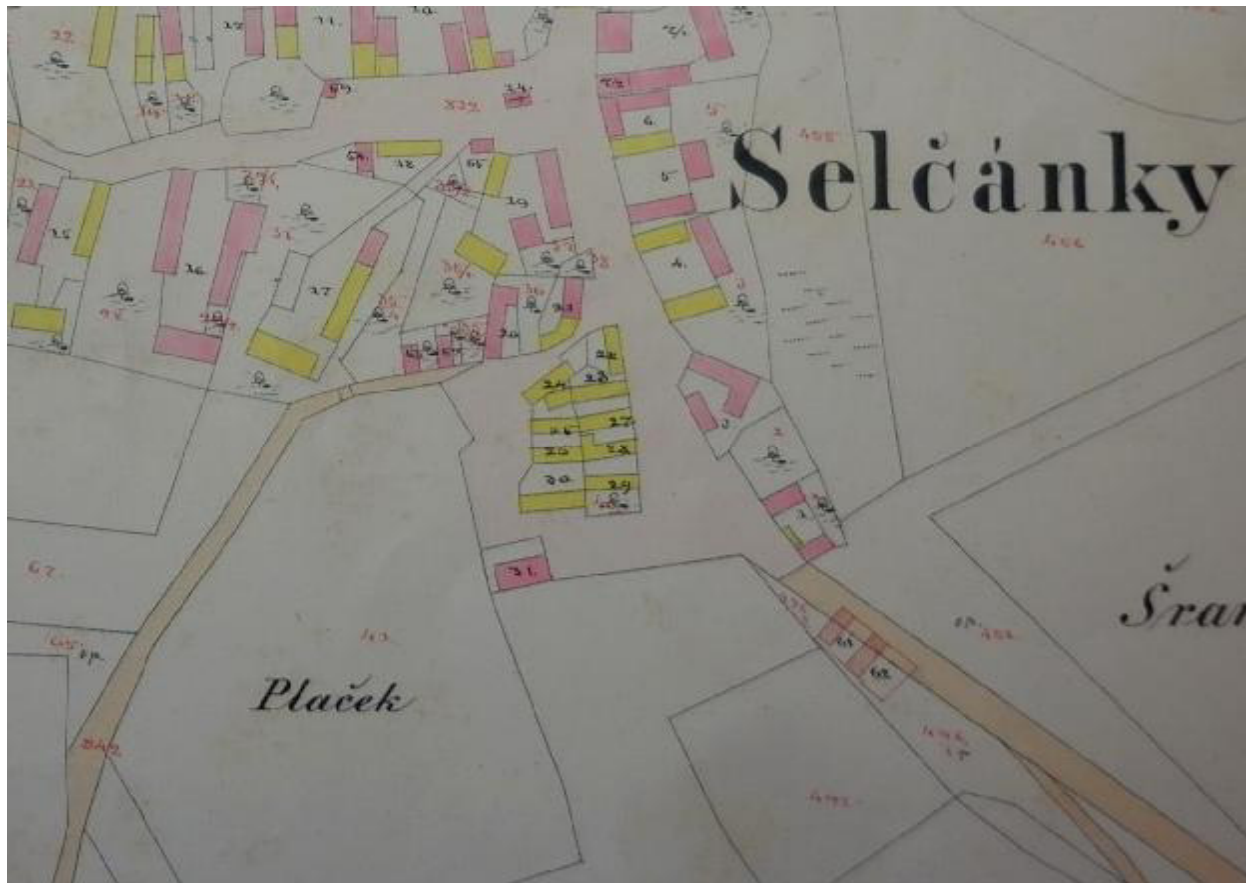


Pohled na zájmové území – Mapa stabilního katastru – 1841 reambulovaná k roku 1878 (detail)

2.3. HISTORICKÝ MAPOVÝ VÝVOJ ZÁJMOVÉHO ÚZEMÍ



Pohled na zájmové území – Berní mapa obce Sedlčanky – 1890



Pohled na zájmové území – Berní mapa obce Sedlčanky – 1890 (detail)

2.4. FOTOGRAFICKÁ DOKUMENTACE



Pohled do prostoru Mírového náměstí
30.07. 2016



Pohled do prostoru Mírového náměstí
30.07. 2016



Pohled do prostoru Mírového náměstí
30.07. 2016



Pohled do prostoru Mírového náměstí
30.07. 2016



Pohled do prostoru Mírového náměstí
30.07. 2016



Pohled do prostoru Mírového náměstí
30.07. 2016

2.4. FOTOGRAFICKÁ DOKUMENTACE



**Pohled do uliční čáry ulice Zábranská
30.07. 2016**



**Pohled do uliční čáry ulice Zábranská
30.07. 2016**



**Pohled do uliční čáry ulice Zábranská
30.07. 2016**



**Pohled do uliční čáry ulice Komenského
30.07. 2016**



**Pohled do uliční čáry ulice Komenského
30.07. 2016**



**Pohled do uliční čáry ulice Komenského
30.07. 2016**

2.4. FOTOGRAFICKÁ DOKUMENTACE



Pohled do prostoru zájmového areálu
30.07. 2016



Pohled do prostoru zájmového areálu
11.07. 2016



Pohled do prostoru zájmového areálu
30.07. 2016



Pohled do prostoru zájmového areálu
30.07. 2016



Pohled do prostoru zájmového areálu
30.07. 2016



Pohled do prostoru zájmového areálu
04.05. 2016

2.4. FOTOGRAFICKÁ DOKUMENTACE



Pohled na objekt „Obecná škola“ od severu
04.05. 2016



Pohled na objekt „Obecná škola“ od západu
04.05. 2016



Pohled na objekt „Obecná škola“ od jihu
11.05. 2016



Pohled na objekt „Obecná škola“ od jihu
11.05. 2016



Pohled na objekt „Obecná škola“ od východu
11.05. 2016



Pohled na objekt „Obecná škola“ od východu
11.05. 2016

2.4. FOTOGRAFICKÁ DOKUMENTACE



Pohled na portikus objektu „Obecná škola“
11.05. 2016



Pohled na portikus objektu „Obecná škola“
11.05. 2016



Pohled na „Jižní trakt“ objektu „Obecná škola“
01.06. 2016



Pohled na „JV přístavbu“ obj. „Obecná škola“
11.05. 2016



Pohled na „Věž“ objektu „Obecná škola“
21.06. 2016



Pohled na „Věž“ objektu „Obecná škola“
21.06. 2016

2.4. FOTOGRAFICKÁ DOKUMENTACE



Pohled do suterénu zájmového objektu (1.PP)
04.05. 2016



Pohled do suterénu zájmového objektu (1.PP)
04.05. 2016



Pohled do suterénu zájmového objektu (1.PP)
04.05. 2016



Pohled do suterénu zájmového objektu (1.PP)
04.05. 2016

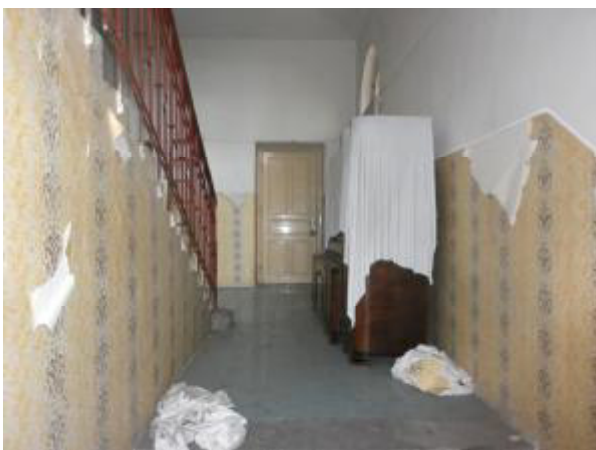


Pohled do suterénu zájmového objektu (1.PP)
04.05. 2016



Pohled do suterénu zájmového objektu (1.PP)
04.05. 2016

2.4. FOTOGRAFICKÁ DOKUMENTACE



Pohled do přízemí zájmového objektu (1.NP)
04.05. 2016



Pohled do přízemí zájmového objektu (1.NP)
04.05. 2016



Pohled do přízemí zájmového objektu (1.NP)
04.05. 2016



Pohled do přízemí zájmového objektu (1.NP)
04.05. 2016



Pohled do přízemí zájmového objektu (1.NP)
04.05. 2016

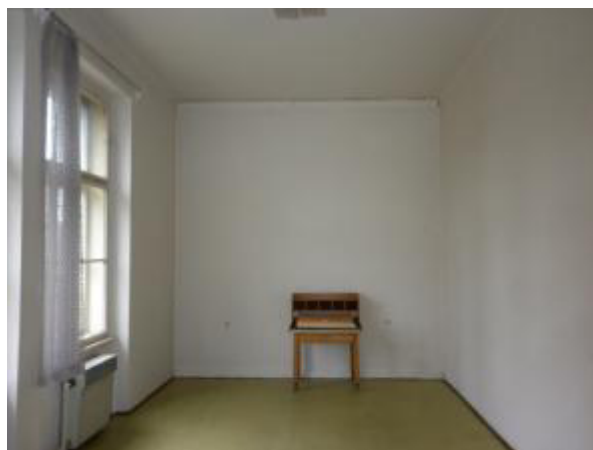


Pohled do přízemí zájmového objektu (1.NP)
04.05. 2016

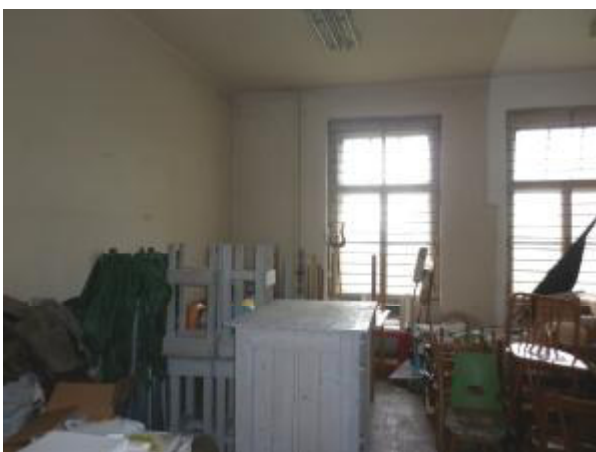
2.4. FOTOGRAFICKÁ DOKUMENTACE



Pohled do přízemí zájmového objektu (1.NP)
04.05. 2016



Pohled do přízemí zájmového objektu (1.NP)
04.05. 2016



Pohled do přízemí zájmového objektu (1.NP)
04.05. 2016



Pohled do přízemí zájmového objektu (1.NP)
04.05. 2016



Pohled do přízemí zájmového objektu (1.NP)
04.05. 2016

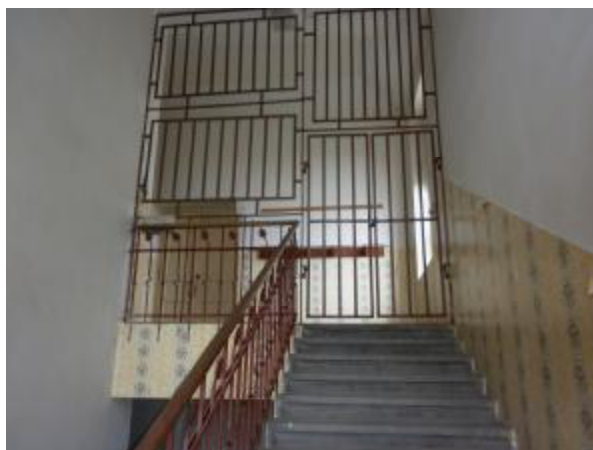


Pohled do přízemí zájmového objektu (1.NP)
04.05. 2016

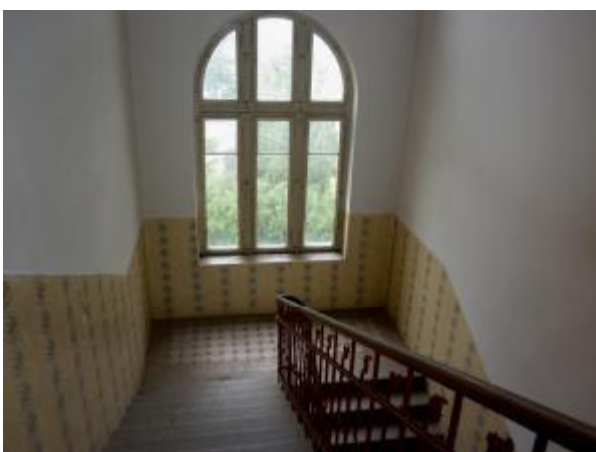
2.4. FOTOGRAFICKÁ DOKUMENTACE



Pohled do 1. patra zájmového objektu (2.NP)
04.05. 2016



Pohled do 1. patra zájmového objektu (2.NP)
04.05. 2016



Pohled do 1. patra zájmového objektu (2.NP)
04.05. 2016



Pohled do 1. patra zájmového objektu (2.NP)
04.05. 2016



Pohled do 1. patra zájmového objektu (2.NP)
04.05. 2016



Pohled do 1. patra zájmového objektu (2.NP)
04.05. 2016

2.4. FOTOGRAFICKÁ DOKUMENTACE



Pohled do 1. patra zájmového objektu (2.NP)
04.05. 2016



Pohled do 1. patra zájmového objektu (2.NP)
04.05. 2016



Pohled do 1. patra zájmového objektu (2.NP)
04.05. 2016



Pohled do 1. patra zájmového objektu (2.NP)
04.05. 2016

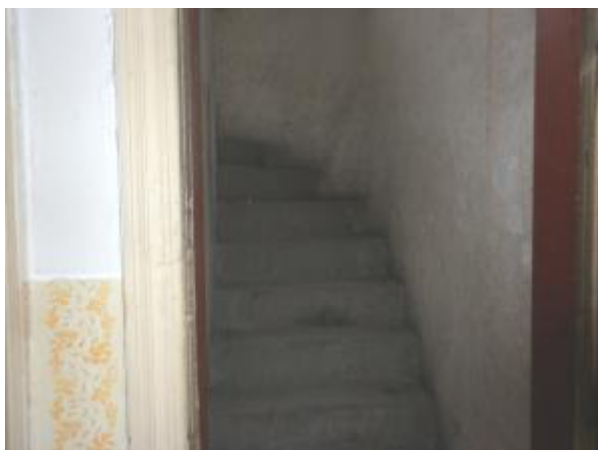


Pohled do 1. patra zájmového objektu (2.NP)
04.05. 2016



Pohled do 1. patra zájmového objektu (2.NP)
04.05. 2016

2.4. FOTOGRAFICKÁ DOKUMENTACE



Pohled do krovového systému objektu (3.NP)
04.05. 2016



Pohled do krovového systému objektu (3.NP)
04.05. 2016



Pohled do krovového systému objektu (3.NP)
04.05. 2016



Pohled do krovového systému objektu (3.NP)
04.05. 2016



Pohled do krovového systému objektu (3.NP)
04.05. 2016



Pohled do krovového systému objektu (3.NP)
04.05. 2016

2.4. FOTOGRAFICKÁ DOKUMENTACE



Pohled do krovového systému objektu (3.NP)
04.05. 2016



Pohled do krovového systému objektu (3.NP)
04.05. 2016



Pohled do krovového systému objektu (3.NP)
04.05. 2016



Pohled do krovového systému objektu (3.NP)
04.05. 2016



Pohled do krovového systému objektu (3.NP)
04.05. 2016



Pohled do krovového systému objektu (3.NP)
04.05. 2016

2.4. FOTOGRAFICKÁ DOKUMENTACE



Pohled na objekt „Garáž“ od západu
21.06. 2016



Pohled na objekt „Garáž“ od severu
21.06. 2016



Pohled na objekt „Sklad“ od východu
21.06. 2016



Pohled na objekt „Sklad“ od severu
21.06. 2016



Pohled na objekt „Sklad“ od severu
21.06. 2016



Pohled na objekt „Sklad“ od jihu
21.06. 2016

2.4. FOTOGRAFICKÁ DOKUMENTACE



Pohled do přízemí (1.NP) objektu „Garáž“
21.06. 2016



Pohled do přízemí (1.NP) objektu „Garáž“
21.06. 2016



Pohled do přízemí (1.NP) objektu „Sklad“
21.06. 2016



Pohled do přízemí (1.NP) objektu „Sklad“
21.06. 2016



Pohled do přízemí (1.NP) objektu „Sklad“
21.06. 2016



Pohled do přízemí (1.NP) objektu „Sklad“
21.06. 2016



ZPRACOVATEL :

GeoNet Praha, v.o.s.

Heleny Malířové 11, 169 00 Praha 6 – Břevnov, tel: +420/220517838, e-mail: geonet-boss@volny.cz

IC :

25629930

www.geonet-praha.cz

ODBĚRATEL :

Město Čelákovice

Náměstí 5. května 1, 250 88 Čelákovice, tel: +420/326929152, e-mail: katerina.kandlova@celakovice.cz

NÁZEV ZAKÁZKY :

„Obecná škola“, Mírové náměstí č.p. 45, Sedlčánky, Střed. kraj

Polohopisná a výškopisná situace zájmového území, zaměření stávajícího stavu zájmového objektu

ČÍSLO ZAKÁZKY :

11/2016

DATUM :

9/2016

PARE :

1

KONTROLOVAL :

Petr Hulík



ZPRACOVATEL :

GeoNet Praha, v.o.s.

Heleny Malířové 11, 169 00 Praha 6 – Břevnov, tel: +420/220517838, e-mail: geonet-boss@volny.cz

IC :

25629930

www.geonet-praha.cz

ODBĚRATEL :

Město Čelákovice

Náměstí 5. května 1, 250 88 Čelákovice, tel: +420/326929152, e-mail: katerina.kandlova@celakovice.cz

NÁZEV ZAKÁZKY :

„Obecná škola“, Mírové náměstí č.p. 45, Sedlčánky, Střed. kraj

Polohopisná a výškopisná situace zájmového území, zaměření stávajícího stavu zájmového objektu

ČÍSLO ZAKÁZKY :

11/2016

DATUM :

9/2016

PARE :

2

KONTROLOVAL :

Petr Hulík



ZPRACOVATEL :

GeoNet Praha, v.o.s.

Heleny Malířové 11, 169 00 Praha 6 – Břevnov, tel: +420/220517838, e-mail: geonet-boss@volny.cz

IC :

25629930

www.geonet-praha.cz

ODBĚRATEL :

Město Čelákovice

Náměstí 5. května 1, 250 88 Čelákovice, tel: +420/326929152, e-mail: katerina.kandlova@celakovice.cz

NÁZEV ZAKÁZKY :

„Obecná škola“, Mírové náměstí č.p. 45, Sedlčánky, Střed. kraj

Polohopisná a výškopisná situace zájmového území, zaměření stávajícího stavu zájmového objektu

ČÍSLO ZAKÁZKY :

11/2016

DATUM :

9/2016

PARE :

3

KONTROLOVAL :

Petr Hulík

SEZNAM DOKUMENTACE

Dokument	Číslo	Název (pdf)	Název výkresu	Formát	Počet Paré	Vyhotovil
Technická zpráva	00	Sedlcanky_OS-1609.pdf	Technická zpráva o provedených pracích	43 x A4	1	Petr Hulík

SEZNAM VÝKRESŮ

Výkres	Číslo	Název (dwg)	Obsah (dwg)	Měřítko	Formát	Počet paré	Vyhotovil
Účelová mapa	01	Sedlcanky_pvp.dwg	Polohopisný a výškopisný plán	1: 200	A0	1	Barbora Menclová
Půdorysy „Obecná škola“	02	Sedlcanky_1pp.dwg	Půdorys 1.PP (Suterén)	1: 50	A2	1	Jaroslav Valeš
	03	Sedlcanky_1np.dwg	Půdorys 1.NP (Přízemí)	1: 50	A1	1	Jaroslav Valeš
	04	Sedlcanky_2np.dwg	Půdorys 2.NP (1. patro)	1: 50	A1	1	Jaroslav Valeš
	05	Sedlcanky_3np.dwg	Půdorys 3.NP (Krovový systém)	1: 50	A1	1	Jaroslav Valeš
	06	Sedlcanky_4np.dwg	Půdorys 4.NP (Pohled na střechu)	1: 50	A1	1	Jaroslav Valeš
	07	Sedlcanky_5np.dwg	Půdorys 5.NP (Pohled na střechu věže)	1: 50	A3	1	Jaroslav Valeš
	Svislé řezy „Obecná škola“	08	Sedlcanky_rezy.dwg	Podélný řez A – A	1:50	A1	1
09		Podélný řez B – B		1:50	A1	1	Jaroslav Valeš
10		Příčný řez C – C		1:50	A1	1	Jaroslav Valeš
11		Příčný řez D – D		1:50	A1	1	Jaroslav Valeš
12		Příčný řez E – E		1:50	A1	1	Jaroslav Valeš
Pohledy na fasády „Obecná škola“	13	Sedlcanky_fasady.dwg	Uliční fasáda – Sever (Mírové náměstí)	1: 50	A1	1	Jaroslav Valeš
	14		Uliční fasáda – Západ (Zábranského ulice)	1:50	A1	1	Jaroslav Valeš
	15		Zahradní fasáda – Jih	1:50	A1	1	Jaroslav Valeš
	16		Uliční fasáda – Západ (Komenského ulice)	1:50	A1	1	Jaroslav Valeš
	17		Zahradní fasáda – Jih (Jižní přístavba toalet)	1:50	A3	1	Jaroslav Valeš
Půdorysy „Garage“	18	Garage_1NP.dwg	Půdorys 1.NP (Přízemí)	1:50	A1	1	Jaroslav Valeš
	19	Garage_2NP.dwg	Půdorys 2NP (Pohled na střechu)	1:50	A1	1	Jaroslav Valeš
Svislý řez „Garage“	20	Garage_rezy.dwg	Příčný řez E – E	1:50	A3	1	Jaroslav Valeš
Pohledy „Garage“	21	Garage_fasady.dwg	Zahradní fasáda – Západ	1:50	A3	1	Jaroslav Valeš
	22		Zahradní fasáda – Sever	1:50	A3	1	Jaroslav Valeš
	23		Zahradní fasáda – Východ	1:50	A3	1	Jaroslav Valeš
	24		Zahradní fasáda – Jih	1:50	A3	1	Jaroslav Valeš