

# SMLOUVA O DÍLO

č. 225/2016/OI

*Pro projektovou dokumentaci a výkon autorského dozoru*

**Lesy České republiky, s. p.**

IČO: 42196451

DIČ: CZ42196451

sídlo: Přemyslova 1106/19, Nový Hradec Králové, 500 08 Hradec Králové,

zapsán v obchodním rejstříku u Krajského soudu Hradec Králové, oddíl A XII, vložka 540

statutární orgán: Ing. Daniel Szórád, Ph.D., generální ředitel,

zastoupené na základě pověření dle směrnice 19/2015 Podpisový řád Ing. Pavlem Hopjanem, vedoucím Správy toků – oblast povodí Dyje

ve věcech technických jedná:

Ing. Pavel Hopjan, vedoucí ST, číslo telefonu: [REDACTED]

[REDACTED]

[REDACTED]

(dále jen „objednatel“)

a

**VZD INVEST s.r.o.**

IČ: 26954834

DIČ: CZ26954834

zapsán v OR u Krajského soudu v Hradci Králové, oddíl C, vložka 26566

sídlo: Kpt. Nálepky 2332, 530 02 Pardubice

Doručovací adresa: Hraničky 354/59, 625 00 Brno

jednající: Ing. Kateřina Pešková

[REDACTED]

(dále jen „zhotovitel“) uzavírají a tímto uzavřeli podle § 2586 a násl. zákona č. 89/2012 Sb., občanský zákoník, v rozhodném znění, tuto

## smlouvu o dílo

### I.

#### Předmět smlouvy

1. Předmětem této smlouvy jsou závazky zhotovitele:

1.1. Vypracovat pro objednatel na vlastní nebezpečí a odpovědnost projektovou dokumentaci:

Projektová dokumentace pro vydání rozhodnutí o umístění stavby, pro vydání stavebního povolení a pro provádění stavby:

„VN ŠUMNÁ“, dále jen „projektová dokumentace“,

na vodním toku: Plenkovický potok a LP Plenkovického p. v km 17,6, číslo hydrologického pořadí: 4-14-03-0240,

IDVT: 10197265 a 10206850,

ř. km: 17,470 – 17,700 Plenkovického p. a 0,0 – 0,1 LP Plenkovického p,

katastrální území: Šumná,

vše za podmínek stanovených příslušnými právními předpisy a technickými normami, zadávacím řízením, správními akty a touto smlouvou.

- 1.2. Provádět autorský dozor projektanta nad souladem prováděné stavby s ověřenou (schválenou) projektovou dokumentací.
  1. Projektová činnost bude provedena podle ustanovení § 159 zákona č. 183/2006 Sb., v účinném znění s odpovědností projektanta uvedeným ustanovením upravenou.
  2. Rozsah, obsah a postup zpracování projektové dokumentace je dán vyhláškou č. 503/2006 Sb., o podrobnější úpravě územního rozhodování, územního opatření a stavebního řádu a č. 499/2006 Sb., o dokumentaci staveb v účinných zněních a touto smlouvou, včetně zadávacího listu projekčních prací, který je přílohou č. I této smlouvy.
  3. Projektová dokumentace bude splňovat technické požadavky dle ustanovení vyhlášky č. 590/2002 Sb., 433/2001 Sb. a 268/2009 Sb., v účinných zněních.
  4. Projektová dokumentace bude zpracována v podrobnostech umožňujících zadání (dle zákona č. 134/2016 Sb., o veřejných zakázkách a vyhlášky č. 169/2016 Sb., kterou se stanoví rozsah dokumentace veřejné zakázky na stavební práce a soupis stavebních prací, dodávek a služeb s výkazem výměr, v účinných zněních) a provádění stavby.
  5. Nedílnou součástí závazků zhotovitele dle této smlouvy je též zajištění všech podkladů, průzkumů a zkoušek potřebných pro zpracování projektové dokumentace v rozsahu nezbytném pro řádnou a oprávněnou realizaci stavby. Zejména se jedná o:
    - geodetické práce,
    - aktuální údaje Českého hydrometeorologického ústavu,
    - inženýrskogeologický průzkum, včetně potřebných zkoušek,
    - posudek o potřebě, popřípadě o návrhu podmínek provádění technickobezpečnostního dohledu nad vodním dílem, posouzení technického řešení projektové dokumentace pověřenou odborně způsobilou osobou,
    - výpočet zabezpečení vodního díla při průchodu kontrolní povodňové vlny PV 100 včetně grafické přílohy
    - jednoduchý přírodovědný průzkum dotčených pozemků (biologický průzkum) jehož výsledkem bude soupis zvláště chráněných rostlin a živočichů nacházejících se na dotčených pozemcích včetně návrhu možných opatření pro odstranění či zmírnění negativních vlivů na zvláště chráněných rostlin a živočichů při realizaci stavby
  6. Nedílnou součástí závazků zhotovitele dle této smlouvy je rovněž osobní projednání projektované stavby se všemi dotčenými vlastníky a uživateli nemovitostí, s dotčenými orgány státní správy, se samosprávou, s vlastníky či správci inženýrských sítí a komunikací a s dalšími fyzickými a právními osobami dotčenými stavbou nebo jejím prováděním, a to včetně vypořádání jejich připomínek.
  7. Zhotovitel též zajistí veškeré doklady potřebné pro vydání územního rozhodnutí a stavebního povolení pro realizaci projektované stavby.
  8. Zhotovitel prohlašuje, že je seznámen se všemi údaji potřebnými pro řádné provedení díla a že se před podpisem této smlouvy seznámil s povahou budoucího staveniště.
  9. Autorský dozor bude prováděn formou kontrolní činnosti projektanta na stavbě – účasti autorizované osoby na stavbě dle potřeb objednatele (zpravidla při kontrolních dnech, kontrolních prohlídkách stavby, při předání a převzetí staveniště stavby, při předání a převzetí zhotovené stavby apod.). V rámci výkonu autorského dozoru dle této smlouvy bude zhotovitel kontrolovat soulad prováděné stavby s jím zhotovenou, ověřenou (schválenou) projektovou dokumentací, se stavebním povolením (územním rozhodnutím), jakož i s dalšími právními akty a vyjádřeními, které jsou pro realizaci stavby závazné a s nimiž byl objednatelem seznámen nebo s nimiž se seznámil v průběhu realizace této smlouvy; zjištění učiněná při této činnosti zhotovitel neprodleně zaznamená ve stavebním deníku, a to včetně svých návrhů a požadavků. Zhotovitel se ve stavebním deníku vždy vyjádří ke všem zápisům, které mohou mít vliv na shora uvedený soulad, a to formou jejich odsouhlasení, nesouhlasu nebo návrhu úprav dalšího postupu. K výkonu činnosti autorského dozoru

bude zhotovitel vyzván objednatelem, a to alespoň 5 dní předem. Zhotovitel je povinen učinit úkon autorského dozoru v době objednatelem stanovené, byl-li k němu dle předchozí věty včas vyzván.

10. Projektová dokumentace bude vyhotovena v množství:

Celkem 10 paré, z toho 3 paré bude vyhotovena dokumentace pro vydání rozhodnutí o umístění stavby

+ 2 x v **elektronické podobě** (needitovatelné – formát pdf. , editovatelné - formát doc. xls. dwg. dgn.)

## II.

### Doba plnění

1. Zahájení prací na projektové dokumentaci: 1.2. 2017

Dílo (projektová dokumentace) bude provedeno nejpozději do:

Projektová dokumentace pro vydání rozhodnutí o umístění stavby a 15.6.2017

Projektová dokumentace pro vydání stavebního povolení a pro provádění stavby: 30.9.2017

2. Dílo (jeho část) je provedeno, je-li způsobilé sloužit svému účelu a nevykazuje-li vady. Dílo (jeho část) má vadu, neodpovídá-li smlouvě. Objednatel není povinen převzít dílo (jeho část) vykazující vady, popřípadě dílo (jeho část) nezpůsobilé sloužit svému účelu; ustanovení § 2628 občanského zákoníku se nepoužije. Pokud zhotovitel připraví práce k odevzdání před sjednaným termínem, zavazuje se objednatel převzít je i v nabídnuté zkrácené lhůtě.

3. Autorský dozor bude zhotovitelem poskytován od předání a převzetí staveniště stavby, po dobu provádění stavby, jež je předmětem projektové dokumentace, a to do okamžiku vydání kolaudačního souhlasu, resp. oprávněného zahájení užívání stavby, jež je předmětem projektové dokumentace. Není-li kolaudační souhlas požadován, končí činnost autorského dozoru převzetím dokončené stavby objednatelem.

## III.

### Cena za dílo a platební podmínky

1. Za řádně provedené dílo - projektovou dokumentaci dle čl. I. odst. 1.1. této smlouvy náleží zhotoviteli cena za dílo v celkové výši 250 000,-Kč bez DPH, slovy dvěstěpadesát tisíc bez DPH.

K ceně bude připočtena DPH ve výši dle příslušného právního předpisu.

Uvedená cena za dílo zahrnuje veškeré náklady zhotovitele na provedení díla – projektové dokumentace a poskytnutí všech práv a plnění dle této smlouvy, s výjimkou výkonu autorského dozoru.

2. Za vykonaný autorský dozor se sjednává smluvní cena a to jako sazba za účast na stavbě. Sazba za účast na stavbě činí 3 000,- Kč bez DPH (k této částce bude připočtena DPH ve výši dle příslušného právního předpisu) za jednu účast zhotovitele na stavbě. V rámci této sazby je zahrnuta odměna za kontrolní činnost vykonanou zhotovitelem v průběhu jednoho kalendářního dne a náhrada veškerých nákladů zhotovitele s takovou činností spojených, včetně nákladů na cestovné, stravné a případné ubytování. Sazby dle tohoto odstavce budou zvyšovány (snížovány) dle míry inflace (deflace) za předcházející kalendářní rok, a to vždy s účinností od 1. 4. příslušného roku, poprvé pak od 1. 4. kalendářního roku bezprostředně následujícího po kalendářním roce uzavření této smlouvy.

3. Zálohy objednatel neposkytuje.
4. Cena za dílo dle odstavce 1 bude zhotoviteli uhrazena na základě řádných daňových dokladů (faktur), vystavených zhotovitelem po dokončení jednotlivých dílčích plnění zhotovitelem a jejich převzetí objednatelem, stvrzeným protokoly dle čl. V. odst. 3 této smlouvy, a doručených objednateli ve třech vyhotoveních na adresu Lesy ČR, s.p., Správa toků-oblast povodí Dyje, Jezuitská 13, 602 00 Brno.
5. Cena za řádně vykonaný autorský dozor dle odstavce 2 bude objednatelem zhotoviteli hrazena vždy za všechny úkony výkonu autorského dozoru v období jednoho kalendářního měsíce, jež se považují za jedno dílčí zdanitelné plnění ve smyslu příslušných právních předpisů, a to na základě faktury (daňového dokladu) vystaveného zhotovitelem po uplynutí kalendářního měsíce, za nějž cena náleží, nejpozději do 15. dne kalendářního měsíce po takovém kalendářním měsíci následujícího, doručeného objednateli.
6. Splatnost faktur je 21 dní ode dne jejich doručení smluvní straně.
7. Objednatel je oprávněn zhotovitelem vystavenou fakturu vrátit bez proplacení, jestliže vyúčtování nevyhovuje stanoveným požadavkům, zejména pak:
  - jestliže faktura neobsahuje všechny náležitosti daňového dokladu nebo náležitosti dle této smlouvy,
  - nebyly-li vyúčtované práce provedeny, vykazují-li vady, nebo jsou-li účtovány neoprávněně.

#### IV.

##### Další práva a povinnosti smluvních stran

1. Projektovou dokumentaci vypracuje autorizovaná osoba v oboru stavby vodního hospodářství a krajinného inženýrství nebo v oboru stavby pro plnění funkcí lesa Ing Božek Dvořák, ČKAIT [redacted]
2. Zhotovitel projedná návrh technického řešení stavby na výrobních výborech, které s dostatečným předstihem svolá v průběhu zpracování projektové dokumentace, za účasti objednatele a dalších zúčastněných stran dotčených stavbou. Zápisy z výrobních výborů budou součástí dokladové části projektové dokumentace.
3. Zhotovitel předloží objednateli pro účely dokumentační komise konané před odevzdáním díla jedno paré projektové dokumentace v tištěné podobě a 1x její elektronickou podobu (fotodokumentace, textové zprávy, výkresy, doklady, rozpočet a VV), a to nejpozději 31 dní před termínem odevzdání PD. Objednatel si vyhrazuje po odevzdání PD pro projednání v DK 17 dnů na předběžné posouzení PD a svolání DK a následně před převzetím a odevzdáním díla 7 dnů na závěrečné posouzení PD.
4. Zhotovitel se zúčastní ústního jednání v rámci územního a stavebního řízení.
5. Nedílnou součástí projektové dokumentace (pro stavební povolení a pro provádění stavby) bude soupis stavebních prací, dodávek a služeb s výkazem výměr (slepý rozpočet).
6. Soupis prací bude stanovovat podrobný popis všech stavebních prací, dodávek či služeb nezbytných k úplné realizaci předmětu veřejné zakázky. Do soupisu prací budou zahrnuty i položky vedlejších a ostatních nákladů objednatele vyplývajících ze zpracování projektové dokumentace a z požadavků objednatele. Položky soupisu prací budou popsány v podrobnostech jednoznačně vymezujících obsah požadovaných stavebních prací, dodávek či služeb. Soupis prací bude vypracován v cenové soustavě ÚRS. Elektronická podoba soupisu prací bude splňovat požadavky pro zadávání veřejné zakázky ve smyslu zákona č. 134/2016 Sb., v účinném znění, stanovené obecně závaznými právními předpisy.
7. Položkový rozpočet stavby (kontrolní rozpočet), včetně souhrnu bude obsažen v paré č. 1 a 2 projektové dokumentace. Položkový rozpočet stavby bude vypracován v cenové soustavě ÚRS a v cenové úrovni platné k termínu odevzdání prací. Bude-li zhotovitel v prodlení s řádným dokončením díla a jeho předáním objednateli, předá objednateli řádně dokončené dílo v podobě

s položkovým rozpočtem vypracovaným v cenové soustavě ÚRS platné ke dni předání řádně dokončeného díla objednateli. Výkaz výměr bude vypracován samostatně, jako součást každého z požadovaných paré projektové dokumentace, přičemž u jednotlivých položek bude vždy uveden způsob a postup výpočtu a jejich popis. Postup výpočtu celkové výměry bude uveden s popisem odkazujícím na příslušnou grafickou nebo textovou část dokumentace, tak aby umožnil kontrolu celkové výměry.

8. Zhotovitel projedná s vlastníky pozemků (staveb), na nichž má být provedena stavba dle projektové dokumentace, podmínky uzavření smlouvy o smlouvě budoucí kupní či smlouvy kupní, na jejichž základě by objednatel nabyt stavbou dotčenou/dotčené část/části pozemku/pozemků do vlastnictví státu s právem hospodařit objednatel a zajistí jejich vyjádření v uvedeném směru. Výsledky tohoto projednání sdělí objednateli a zároveň mu předá vyjádření spolu s návrhem smlouvy, předem objednatel odsouhlaseným, podepsaným vlastníkem dle věty první.
9. Projektová dokumentace bude obsahovat (v části Zásady organizace výstavby) posouzení, zda práce a činnosti vykonávané na stavbě budou podléhat povinnosti zpracování plánu bezpečnosti a ochrany zdraví při práci na staveništi a povinnosti určit potřebný počet koordinátorů bezpečnosti a ochrany zdraví při práci (BOZP) ve fázi přípravy díla. Pokud bude nutné určit koordinátora BOZP, objednatel jej na vlastní náklady určí a zhotovitel poskytne koordinátorovi potřebnou součinnost.
10. V případě, že při zpracování projektové dokumentace vyplyne, že při stavbě budou prováděny práce a činnosti vystavující fyzickou osobu zvýšenému ohrožení života nebo poškození zdraví (dle nařízení vlády č. 591/2006 Sb. - příloha č. 5) nebo, že bude stavba svým rozsahem podléhat povinnosti doručení oznámení o zahájení prací oblastnímu inspektorátu práce, bude součástí projektové dokumentace plán bezpečnosti a ochrany zdraví při práci na staveništi. Plán bezpečnosti a ochrany zdraví při práci na staveništi bude zpracován koordinátorem dle přílohy č. 6 nařízení vlády č. 591/2006 Sb.
11. Statické výpočty, hydrotechnické výpočty a výkazy výměr budou vypracovány tak, aby byly kontrolovatelné. Vždy bude uveden postup výpočtu a vstupní parametry, u výkazu výměr s odkazujícím popisem na příslušnou grafickou nebo textovou část projektové dokumentace.
12. Projekt bude členěn na stavební objekty dle požadavků objednatel a podle charakteru finančních prostředků. Všechny stavební objekty budou zatříděny do druhu a oboru stavebnictví dle klasifikace stavebních objektů.
13. Originály všech dokladů budou součástí paré č. 1 projektové dokumentace.
14. Zhotovitel souhlasí s rozmnožováním projektové dokumentace pro potřeby zajištění přípravy stavby a pro zadání a provádění stavby.

## V.

### **Předání a převzetí díla, odpovědnost za vady, záruka za jakost**

1. Místem odevzdání projektové dokumentace zhotovené dle této smlouvy jsou Lesy České republiky, s.p. Správa toků – oblast povodí Dyje, Hálkova 2, 674 01 Třebíč.
2. Zjistí-li objednatel v rámci kontroly prováděných prací nedostatky, vyzve zhotovitele k jejich odstranění. Tím není dotčena lhůta pro provedení díla dle čl. II odst. 1 této smlouvy.
3. O předání a převzetí díla – projektové dokumentace bude učiněn datovaný zápis do protokolu a potvrzen oběma smluvními stranami.
4. Zhotovitel odpovídá objednateli za správnost, celistvost a úplnost jím zpracované projektové dokumentace, za správnost, celistvost, úplnost a bezpečnost stavby provedené podle jím zpracované projektové dokumentace a proveditelnost stavby podle této dokumentace, jakož i za technickou a ekonomickou úroveň projektu technologického zařízení, včetně vlivů na životní prostředí. Záruku za jakost v rozsahu dle předchozí věty zhotovitel objednateli poskytuje na dobu 5 let od vydání kolaudačního souhlasu k užívání stavby, jež je předmětem projektové dokumentace zhotovené dle této smlouvy, nejdéle však na dobu 10 let od převzetí takové projektové dokumentace objednatel.

5. Zhotovitel je povinen nejpozději do 14 dnů po obdržení oznámení vady písemně oznámit objednateli, zda vadu díla uznává či neuznává. Pokud tak neučiní, platí, že vadu uznává. Neuplatní-li objednatel písemně při oznámení vady jiné právo z odpovědnosti za vady, platí, že požaduje odstranění vady. Neoznámí-li objednatel písemně zhotoviteli jinak, platí, že objednatel požaduje odstranění vady dodáním chybějící věci, je-li možno vadu odstranit dodáním chybějící věci, nebo opravou věci (díla), je-li možné vadu odstranit opravou věci (díla). Vadu je zhotovitel povinen odstranit nejpozději do 30 dnů od jejího oznámení objednatelem. Uplatní-li objednatel u zhotovitele právo na slevu z ceny za dílo, je zhotovitel povinen slevu poskytnout (vrátit objednateli část již zaplacené ceny za dílo odpovídající výši uplatněné slevy) do 30 dnů od jeho uplatnění.
6. Zhotovitel je povinen vydat objednateli potvrzení o tom, kdy objednatel právo z odpovědnosti za vady uplatnil, co je obsahem reklamace a jaký způsob vyřízení reklamace objednatel požaduje, jakož i potvrzení o datu a způsobu vyřízení reklamace a dále potvrzení o provedení opravy a době jejího trvání, případně písemné odůvodnění zamítnutí reklamace.
7. Zhotovitel je povinen nahradit objednateli veškeré náklady, jež objednatel účelně vynaložil v souvislosti s uplatněním práva z odpovědnosti za vady a odstraňováním vady. Tuto náhradu poskytne zhotovitel na účet objednatele, a to na základě objednatelem řádně vystaveného daňového dokladu (faktury), doručeného zhotoviteli, se splatností 21 dnů ode dne doručení. V případě, že faktura nebude mít odpovídající náležitosti, je zhotovitel oprávněn zaslat ji ve lhůtě splatnosti zpět objednateli k doplnění, aniž se tak dostane do prodlení s platbou; lhůta splatnosti počíná běžet znovu od doručení náležitě doplněných či opravených dokladů zhotoviteli.
8. Zhotovitel odpovídá za škody vzniklé vlivem vad projektové dokumentace.

## **VI.**

### **Smluvní pokuty**

1. V případě prodlení zhotovitele s dokončením a předáním díla dle čl. II. odst. 1 této smlouvy zaplatí zhotovitel objednateli smluvní pokutu ve výši 0,5% z ceny za dílo bez DPH za každý, byť i započatý, den prodlení.
2. V případě prodlení smluvní strany s úhradou peněžitého plnění dle této smlouvy náleží druhé smluvní straně úrok z prodlení ve výši 0,05 % z částky, s jejímž zaplacením je strana v prodlení, za každý, byť i započatý, den prodlení.
3. V případě porušení povinnosti stanovené čl. IV. odst. 3 této smlouvy je zhotovitel povinen zaplatit objednateli smluvní pokutu ve výši 500,- Kč za každý, byť i započatý, den prodlení.
4. V případě porušení povinnosti stanovené čl. I. odst. 10 této smlouvy zhotovitelem zavazuje se zhotovitel zaplatit objednateli smluvní pokutu ve výši 5 000,- Kč za každý takový případ.
5. V případě prodlení zhotovitele s odstraněním vady dle čl. V. odst. 5 této smlouvy je zhotovitel povinen zaplatit objednateli smluvní pokutu ve výši 1 000,- Kč za každý, byť i započatý, den prodlení.
6. Smluvní pokuty mohou být kombinovány (tzn., že uplatnění jedné smluvní pokuty nevylučuje souběžné uplatnění jakékoliv jiné smluvní pokuty).
7. Úhradu smluvní pokuty provede zhotovitel na účet objednatele, a to na základě objednatelem řádně vystaveného daňového dokladu (faktury), doručeného zhotoviteli, se splatností 21 dnů ode dne jeho vystavení. K faktuře musí být přiloženo oznámení o uplatnění smluvní pokuty obsahující popis a časové určení události, která v souladu se smlouvou zakládá právo objednatele smluvní pokutu požadovat. V případě, že faktura nebude mít odpovídající náležitosti, je zhotovitel oprávněn zaslat ji ve lhůtě splatnosti zpět objednateli k doplnění, aniž se tak dostane do prodlení s platbou; lhůta splatnosti počíná běžet od doručení náležitě doplněného či opraveného dokladu zhotoviteli.

## **VII.**

### **Odstoupení od smlouvy**

1. Objednatel i zhotovitel jsou oprávněni odstoupit od této smlouvy v případech a za podmínek stanovených občanským zákoníkem anebo touto smlouvou.
2. Zhotovitel je oprávněn odstoupit od této smlouvy zejména v případě, pokud mu objednatel i přes předchozí písemnou výzvu v dodatečně poskytnuté, přiměřené lhůtě neposkytne součinnost nutnou pro řádnou realizaci díla dle této smlouvy, anebo pokud je objednatel v prodlení s platbou ceny za dílo po dobu delší než jeden měsíc.
3. Objednatel je oprávněn odstoupit od této smlouvy zejména v případě:
  - provádění prací v rozporu s touto smlouvou,
  - pokud je zhotovitel v úpadku,
  - prodlení zhotovitele s řádným dokončením díla nebo
  - jestliže z chování zhotovitele, postupu prací nebo jiných okolností nepochybně vyplývá, že povinnost zhotovitele bude porušena způsobem, který zakládá právo objednatele od této smlouvy odstoupit.
4. Objednatel je oprávněn od této smlouvy odstoupit (v rozsahu dosud neposkytnutých plnění) rovněž v případě, že se nepodaří zajistit uzavření příslušných smluv se všemi vlastníky pozemků, jež mají být dotčeny stavbou, jejíž projektová dokumentace má být zhotovena na základě této smlouvy, tak aby stavba byla realizována a zůstala ve vlastnictví státu s právem hospodařit objednatele, přičemž objednatel o této skutečnosti písemně informuje zhotovitele nejpozději spolu s odstoupením. V takovém případě náleží zhotoviteli cena za práce skutečně a řádně provedené do okamžiku odstoupení; při určení této ceny se vychází z ceny odpovídajícího dílčího plnění dle čl. III. této smlouvy.
5. Vzájemná práva a povinnosti smluvních stran se v případě ukončení této smlouvy řídí ustanoveními občanského zákoníku, nestanoví-li smlouva něco jiného.

#### VIII. Závěrečná ujednání

1. Otázky smluvně neupravené se řeší dle ustanovení občanského zákoníku.
2. Tuto smlouvu je možno měnit pouze oboustranně schválenými písemnými dodatky.
3. O změnách oprávněných osob nebo jejich kontaktních údajů a změnách bankovního spojení se smluvní strany bez zbytečného odkladu písemně informují.
4. Smluvní strany shodně prohlašují, že se řádně seznámily s uvedenými smluvními podmínkami a bezvýhradně s nimi souhlasí. Nedílnou závaznou součástí smlouvy jsou i její přílohy.
5. Smlouva je vyhotovena ve čtyřech stejnopisech, z nichž každá ze stran obdrží po dvou.

V Brně dne 17. 1. 2017

Lesy České republiky  
Ing. Pavel Hájek  
vedoucí Správy toků

objednatel

Příloha č. 1 – zadávací list projekčních prací  
2 – cenová nabídka zhotovitele

V Brně dne 16. 1. 2017

VZD INVEST, spol. s r.o.  
Ing. Kateřina Pešková

LESY ČESKÉ REPUBLIKY, s.p.

Správa toků – oblast povodí Dyje

Zadávací list projekčních prací – projektové dokumentace,

Název akce: VN ŠUMNÁ

Stupeň projektové dokumentace (dále jen „PD“):

Projektová dokumentace pro vydání stavebního povolení a pro provádění stavby

Místo:	<b>Šumná</b>	Obec s rozšířenou působností:	<b>Znojmo</b>
Kraj:	<b>Jihomoravský</b>	Katastrální území:	<b>Šumná</b>
Název toku:	Plenkovický potok a LP Plenkovického p. v km 17,6		
		ČHP.:	4-14-03-0240
		IDVT:	10197265 a 10206850

Druh prací: rekonstrukce

Vymezení úseku, v němž budou prováděny práce, jež jsou předmětem PD, a jeho délka:

Plenkovický potok cca ř.km 17,470 – 17,700 a LP Plenkovického p. v km 17,6 cca ř.km 0,0 – 0,1 a dále ve stávající ploše zátopy.

Popis stávajícího stavu:

V současnosti je Rybník Šumná (původní název „Nový rybník“) zanesen splaveninami, a to v celé ploše. Zátopa je částečně prorostlá rákosím, břehy jsou porostlé hustou náletovou vegetací, která ve velké části zasahuje do zátopy rybníka. Koruna hráze rybníka je porostlá vzrostlými náletovými listnatými dřevinami (DB, LP, HB, BR). Z návodní strany dochází k vymílání břehů – tvoření nátrží a tím hrázní těleso ztrácí svoji funkci. Hrázní těleso je z návodního i vzdušného lince porostlé náletovými listnatými dřevinami. Bezpečnostní přeliv je tvořen snížením koruny hráze cca o 0,70 m v levém závazání hráze do rostlého terénu a v současné době je rozplaven, porostlý taktéž náletovými dřevinami a neplní tak svoji funkci. Výpustný objekt tvoří betonový dvoudlužový požerák, který je v havarijním stavu. Pobřežní pozemky tvoří souvislé lesní porosty. Pravý břeh je tvořen strání, po jejímž vrcholu probíhá železniční trať směr Znojmo – Okříšky, levý břeh je tvořen lesním porostem. Lesní cesta, procházející pod hrázi, je podmáčená prosakující vodou z rybníka a tím ztrácí svoji funkci pro dopravní síť k lesnickým účelům a zároveň se stává nebezpečnou pro veškerý pohyb na ní. Veškeré dotčené pozemky jsou v majetku ČR – s právem hospodaření LČR, s.p.. Pouze na přítokové části Plenkovického potoka se nachází parcela č. 582 – trvalý travní porost, která je v majetku ČR, hospodaření s majetkem státu pro Státní pozemkový úřad a v současné době probíhá jednání o převodu pozemku parcely z SPÚ na LČR, s.p.. Zájmové území je přístupné z obce Šumná za železničním přejezdem vpravo po zpevněné lesní komunikaci tzv. „Hlavní aleji“ přímo k rybníku cca 1,7 km vzdálené od obce.

Odbahnění a rekonstrukce nádrže povede k obnově zásobního akumulčního prostoru rybníka, zadržetí vody v krajině a bezpečnému převedení povodňových průtoků, zdroj vody při vzniku požáru.

Je předpoklad, že stavba se nedotkne žádných inženýrských sítí.

Popis návrhu a požadavků investora:

Bude provedena rekonstrukce nádrže. Dojde k odtěžení sedimentu v zátopě (předpoklad cca 11 tis. m<sup>3</sup>). Provede se celková rekonstrukce zemní hráze. Koruna hráze je nepojízdná, v současnosti je porostlá vzrostlými náletovými listnatými dřevinami (DB, LP, HB, BR). V rámci rekonstrukce hráze bude lesní cesta, nacházející se pod ní zachována, bude zpevněna a rozšířena na šířku min. 3,5 m.



Na základě rozboru sedimentů se přebytečné výkopy odvezou dle neekonomičtějších ukazatelů (nejbližší úložná plocha, poskytnutá LS Znojmo je ve vzdálenosti cca do 1,5 km v k.ú. obce Šumná, následně jednání s obecním úřadem, místními soukromými zemědělci apod.) - určí vše vypracovaná PD. Návodní líc se opevní kamenným pohozem, nad hladinou normálního nadržení s prosypáním ornici a zatravněním. V patě vzdušního líce bude umístěno drenážní potrubí. Stávající výpustný objekt bude odstraněn a bude vybudován nový. Jako vhodný požerák se jeví betonový, (posoudit možnost prefabrikátu) s dvoudlužovou stěnou s umístěním vnějším lícem od koruny hráze k patě hráze. Pro přístup k požeráku bude sloužit dřevěná lávka, spojující korunu požeráku s korunou hráze. Náhradou za stávající bezpečnostní přeliv, který je v havarijním stavu bude vybudován v levém závězu hráze nový objekt s kapacitou přelivu na  $Q_{20}$  (toto musí být řádně zdůvodněno a písemně projednáno s VD TBD,a.s. a vodoprávním úřadem, včetně posouzení bezpečného převedení  $Q_{100}$  přes hráz – výpočet zabezpečení vodního díla při průchodu kontrolní povodňové vlny PV 100). V případě nemožnosti snížené kapacity bude zřízen bezpečnostní přeliv na  $Q_{100}$ . V zátopě dojde k odstranění náletových dřevin, rákosu a sedimentu. Pod hrází nádrže bude provedena stabilizace dna koryta toku pohozem ze štěrku a vyprofilování koryta délce cca 40 m.

Pro rozvoj mokřadních a na vodu vázaných společenstev budou zřízeny malé vodní tůně. Dle možnosti bude ponecháno stávající litorální pásmo - mokřady.

Protokoly o rozbořech sedimentů a zemin podle zákona o odpadech a související platné legislativy provede zhotovitel a na základě rozboru bude z přebytečným výkopem nakládáno.

Projekt bude řešit dostatek vhodné zeminy na realizaci zemní hráze. Budou provedeny potřebné zkoušky vhodnosti zemin do hráze. V případě nevyužití celkového objemu zeminy na realizaci hráze, bude v rámci projektu řešena likvidace a uložení zemin dle zákona o odpadech.

V případě nedostatku vhodných zemin bude otevřen zemník. V případě otevření zemníku budou provedeny potřebné zkoušky vhodnosti zemin do hráze. Zhotovitel zajistí rozhodnutí správního orgánu o otevření zemníku, zajistí sepsání smluv s vlastníky pozemků a rovněž zajistí souhlasy vlastníků pozemků s přístupem-přijezdem k zemníku. Součástí PD bude i rekultivace zemníku.

Na základě jednání s orgány ochrany životního prostředí bylo dohodnuto, že zájmová lokalita se nenachází v žádném ochranném pásmu, takže vypuštění nádrže bude provedeno v dostatečném předstihu před zhotovením projektové dokumentace a po provedení průzkumných prací bude opětovně napuštěna na minimální hladinu.

Přijezd k zájmovému území je z obce Šumná za železničním přejezdem vpravo po zpevněné lesní komunikaci tzv. „Hlavní aleji“ přímo k rybníku cca 1,7 km vzdálené od obce. Dále je zájmové území přístupné pouze po lesních či polních cestách, které nebudou v celém úseku splňovat parametry pro přejezd potřebné techniky a pro přísun materiálu.

Upozorňuje zhotovitele, že je nutné navrhnout nevhodnější (vzdálenost od zpevněné komunikace, náklady na úpravu apod.) příjezd k retenční nádrži a navrhnout případné úpravy komunikace. Tyto požadavky budou koncipovány v samostatném stavebním objektu „SO Příjezdová komunikace“.

Nová retenční nádrž bude sloužit k zadržení vody v krajině, akumulaci a bezpečnému převedení povodňových průtoků a pro plnění funkcí lesa.

Projekt bude členěn minimálně na tyto stavební objekty: zemní hráz, bezpečnostní přeliv, zátopa, výpustné zařízení, tůně – mokřad, příjezdová komunikace, zemník.

V případě realizace betonových konstrukcí bude technická zpráva obsahovat popis ošetřování konstrukcí v časových intervalech.

Předpokládaný náklad na stavbu: **7,5 mil. Kč** bez DPH

Termín provedení (dokončení a předání) díla - PD: 30.9.2017

Termín provedení dílčího plnění (PD pro územní řízení) díla - PD: 15.6.2017

Koncept projektu bude projednán na výrobním výboru svolaném projektantem do: 15.4.2017, výrobní výbor bude za účasti zástupců orgánů ochrany přírody a zástupců LS Znojmo.

Projekt bude vyhotoven v 10 samostatných paré (3 ks paré v listinné podobě budou provedeny jako dokumentace pro vydání územního rozhodnutí) a v jednom vyhotovení v elektronické (digitální) podobě na **USB Flash disku**.

Projektová dokumentace bude zpracována podle vyhlášky č. 503/2006 Sb. a 499/2006 Sb. v účinném znění. Projektová činnost bude prováděna dle ustanovení § 159 stavebního zákona v účinném znění. Projektová dokumentace bude zpracována v podrobnostech umožňujících zadání veřejné zakázky (dle zákona č. 137/2006 Sb., a vyhlášky č. 230/2012 Sb. v účinných zněních).

Projektová dokumentace pro vydání stavebního povolení a pro provádění stavby bude členěna dle přílohy č. 5, respektive č. 6 vyhlášky č. 499/2006 Sb. v účinném znění. Povinné části dokumentace budou samostatně oddělitelné.

PD bude dále rozšířena o požadavky investora:

Požadované podklady:

- geodetické práce, požadujeme výskopis v BVT a polohopis v JTSK, vyhotovené geodetické podklady pro projektovou činnost budou předány objednateli v grafické i elektronické podobě (formáty dxf., dgn.), včetně zřízení a zaměření všech bodů, které byly použity pro účely projektování a mohou být využity při vytyčovací, kontrolních a dokumentačních činnostech, *poznámka: prakticky vždy požadovat JTSK a BPV,*
- aktuální údaje ČHMÚ – k profilu hráze, n leté a m denní průtoky
- inženýrsko-geologický, včetně potřebných zkoušek,
- posudek o potřebě popřípadě o návrhu podmínek provádění technickobezpečnostního dohledu nad vodním dílem, posouzení technického řešení PD pověřenou odborně způsobilou osobou),
- výpočet zabezpečení vodního díla při průchodu kontrolní povodňové vlny PV 100 včetně grafické přílohy
- jednoduchý přírodovědný průzkum dotčených pozemků (biologický průzkum) jehož výsledkem bude soupis zvláště chráněných rostlin a živočichů nacházejících se na dotčených pozemcích včetně návrhu možných opatření pro odstranění či zmírnění negativních vlivů na zvláště chráněných rostlin a živočichů při realizaci stavby (průzkum nemusí být zpracován autorizovanou osobou, postačí odborně způsobilá)

Části PD - upřesnění požadavků (PD bude obsahovat části členěné na jednotlivé položky dle vyhlášky):

- \* technická zpráva, doplněná o technické specifikace,
- \* průvodní zpráva
- \* souhrnná technická zpráva, včetně uvedení seznamu dotčených vlastníků pozemků a staveb, seznam stavbou dotčených pozemků s uvedením jejich záborů (trvalých i dočasných),
- \* fotodokumentace,
- \* přehledná mapa povodí 1:50 000, základní mapa 1 : 10 000 s vyznačením úseků - objektů apod.,
- \* hydrotechnické výpočty nutné pro tento typ stavby (ovlivnění průchodu povodňové vlny, kapacity přelivu, minimální zůstatkový průtok, retenční prostor, zásobní prostor apod., statické výpočty (všechny výpočty budou vypracovány tak, aby byly kontrolovatelné - vždy bude uveden postup výpočtu),
- \* podrobná situace stavby 1:200,
- \* podrobná situace zemníků s příjezdovou cestou 1:500,

- \* podélný profil hráze 1:500/100,
- \* podélný profil nádrže,
- \* příčné profily hráze 1:100
- \* příčné profily zátopy (se zákresem dotčených a sousedících nemovitostí a objektů, včetně jejich okótování, hladin, příčné profily nádrží (se zákresem dotčených a sousedících nemovitostí a objektů, včetně jejich okótování, s vyznačením hranic pozemků) 1: 200(100),
- \* vzorový příčný profil hráze 1: 100,
- \* výkresy objektů 1: 50 až 1:10,
- \* prováděcí výkresy podrobností - detailů konstrukcí – zejména kladečské schémata uložení kamene (např. koruny, průtočné otvory), uložení výztuže – armovací výkres, ukotvení kamenných obkladů, spoje dřevěných prvků, spoje drátokamenných konstrukcí, odvodnění, dilatace, pracovní spáry, osazení zábradlí, řešení přechodů konstrukcí, římsy, spárování, napojení odpadního potrubí na vypouštěcí zařízení apod. 1: 50 až 1:10,,
- \* prováděcí výkresy pomocných a dočasných konstrukcí - např. bednění, pažení, převádění vody, lešení, přístupy, ochrana dřevin apod. 1: 50 až 1:10,,
- \* vytyčovací schéma, podklady pro vytyčení stavby (v grafické a v elektronické podobě) 1:500,
- \* zajištění pevných výškových bodů, včetně podrobného popisu bodů (body budou zakresleny do podrobné situace stavby a do situace vložené do KN) a jejich fotodokumentace,
- \* katastrální snímky,
- \* situace vložená do katastrální mapy, požadavek na DKM - digitální katastrální mapa, (neexistuje-li, tak na KMD - katastrální mapa digitalizovaná nebo přenos návrhu stavby do katastrální mapy transformace mapy do stavu KN a PK - odstranění nepřesností mapy KN a PK ve vztahu ke skutečnému stavu),
- \* zásady organizace výstavby, včetně situace se zákresem staveniště, zařízení staveniště přístupů, skládek apod.,
- \* technické charakteristiky, popisy a podmínky provádění stavebních prací, technologické postupy s odkazy na příslušné předpisy a normy,
- \* seznam pobřežníků (majitelů sousedních pozemků), výpisy dotčených parcel a jejich vlastníků (případně i jejich uživatelů) s uvedením záborů pozemků a způsobu dotčení (využití),
- \* výkaz výměr (u jednotlivých položek bude vždy uveden způsob a postup výpočtu a jejich popis) s odkazujícím popisem na příslušnou grafickou nebo textovou část projektové dokumentace,
- \* soupis stavebních prací, dodávek a služeb s výkazem výměr (slepý rozpočet), včetně položek vedlejších a ostatních nákladů investora vyplývajících ze zpracování projektové dokumentace a požadavků objednatele, soupis prací bude vypracován v cenové soustavě ÚRS, v případě potřeby použití položek neobsažených v cenové soustavě bude součástí výkazu výměr objednatelům odsouhlasená individuální kalkulace a rozbor takovýchto položek, elektronická podoba soupisu prací bude splňovat požadavky pro zadávání veřejné zakázky, elektronická podoba soupisu bude zpracována v otevřeném formátu XLSX,
- \* dílčí a souhrnné rozpočty (kontrolní rozpočet), budou obsaženy v parě č. 1 a 2 projektové dokumentace, budou vypracovány v **cenové soustavě ÚRS** a v cenové úrovni platné k termínu odevzdání prací, bude-li zhotovitel v prodlení s řádným dokončením díla a jeho předáním objednateli, předá objednateli řádně dokončené dílo v podobě s položkovým rozpočtem vypracovaným v cenové soustavě ÚRS platné ke dni předání řádně dokončeného díla objednateli,
- \* položkový rozpočet a výkaz výměr bude obsahovat i vedlejší rozpočtové náklady (VRN),
- \* plán bezpečnosti a ochrany zdraví při práci na staveništi (při povinnosti doručení oznámení oblastnímu inspektorátu práce a u prací a činností vystavující fyzickou osobu zvýšenému ohrožení života nebo poškození zdraví podle nařízení vlády č. 591/2006 Sb. – příloha č. 5),

Požadovaný obsah dokladové části:

- \* zápisy z výrobních výborů,
- \* zápisy z jednání s orgány ochrany přírody
- \* aktuální údaje Českého hydrometeorologického ústavu,
- \* vyjádření správců a vlastníků inženýrských sítí,
- \* vyjádření a souhlasy orgánů a organizací a dotčených fyzických a právnických osob (souhlasy budou vyznačeny na samostatném situačním výkresu);
- \* **řešení majetkoprávního vypořádání** stavba je umístěna na pozemcích ve vlastnictví ČR s právem hospodaření s majetkem státu pro LČR, s. p.. V případě otevření zemníku na pozemku jiného vlastníka pozemku, zhotovitel projedná s vlastníky pozemků (staveb), na nichž má být provedeno otevření zemníku dle projektové dokumentace, podmínky uzavření smlouvy, na jejichž základě by objednatel nabyl právo otevření zemníku.
- \* stanovisko správce povodí,
- \* stanovisko obce (zastupitelstva obce),
- \* závazné stanovisko obce s rozšířenou působností – odboru ŽP,
- \* *vyjádření o souhlasu navrhované stavby se záměry územního plánování (dle §15 stavebního zákona) nebo souhlas stavebního úřadu příslušného k vydání územního rozhodnutí, který ověřuje dodržení jeho podmínek,*
- \* *povolení ke kácení dřevin rostoucích mimo les, dřeviny určené ke kácení budou přímo v terénu vyznačeny a zakresleny do samostatné situace, poznámka: u dřevin v cizím vlastnictví musí být k žádosti o povolení zajištěn souhlas vlastníka (v případě zemníku)*
- \* vyjádření LS Telč
- \* souhlas odborného lesního hospodáře (dále jen „OLH“) s těžbou v lese, stanovisko orgánu státní správy lesů,
- \* vyjádření vlastníků lesů do 50 m, vyjádření OLH, souhlas se stavbou dle § 14 lesního zákona,
- \* vynětí ze zemědělského půdního fondu (dále jen „ZPF“) v případě nutnosti vynětí či odnětí,
- \* souhlas orgánu ochrany ZPF s uložením sedimentů, zeminy z výkopků na zemědělskou půdu (pokud se bude na základě rozborů ukládat na ZPF) včetně zajištění a vypracování všech příloh a zajištění sepsání smlouvy o uložení sedimentů, zeminy z výkopku s vlastníkem pozemků a PUPFL s použitím sedimentů na pozemcích náležejících do PUPFL,
- \* v případě potřeby stanovisko orgánu dopravy na pozemních komunikacích,
- \* stanovisko Agentury ochrany přírody a krajiny České republiky k PD
- \* stanovisko Krajského úřadu Kraje Vysočina, Odboru životního prostředí a zemědělství, Jihlava k PD,
- \* závazné stanovisko orgánu ochrany přírody k zásahu do VKP podle § 4 odst. 2. zákona č. 114/1992 Sb.,
- \* souhlas k některým činnostem ve zvláště chráněných územích podle § 44 zákona č. 114/1992 Sb., v účinném znění,
- \* výjimka ze zákazů zvláště chráněných druhů rostlin a živočichů podle § 56 zákona č. 114/1992 Sb., v účinném znění,
- \* vyjádření krajského úřadu posouzení vlivu záměru na životní prostředí dle zákona č. 100/2001 Sb.,
- \* závěr zjišťovacího řízení, kterým se stanoví, že stavba nemůže (může) mít významný vliv na životní prostředí,
- \* souhlasy, povolení, výjimky, podmínky z hlediska zájmů ochrany přírody pro evropsky významnou lokalitu, a to na základě zjištění biologického posouzení
- \* vypracování souhrnu podmínek stanovených pro umístění, povolení a provádění stavby, včetně uvedení způsobu jejich vypořádání,

#### Ostatní požadavky:

- štítek na deskách projektu bude kromě ostatních údajů obsahovat ČHP dotčeného toku, IDVT a ř. km stavby (dle CEVT),
- součástí PD (v části Zásady organizace výstavby) bude posouzení plnění povinnosti zadavatele stavby podle zákona č. 309/2006 Sb., v účinném znění, zda je stavbu možné realizovat 1 zhotovitelem (např. jedná se o jednoduchou stavbu s nízkou náročností na koordinaci, neobsahující žádná technologická zařízení apod.) a zda bude stavba svým rozsahem podléhat povinnosti doručení oznámení o zahájení prací oblastnímu inspektorátu práce (celkový plánovaný objem prací a činnosti během realizace díla přesáhne 500 pracovních dnů v přepočtu na jednu fyzickou osobu) – tedy zda je nutné určit koordinátora bezpečnosti a ochrany zdraví při práci ve fázi přípravy díla,
- způsob využití přebytečných sedimentů (výkopků) a nakládání s odpady (vybouraný materiál, sediment nevyhovující limitům apod.) bude vyřešeno v rámci projektové dokumentace a to včetně zajištění splnění všech legislativních podmínek s tím spjatých (zákon o odpadech, vyhláška č. 294/2005 Sb., zákon o hnojivech, zákon o ochraně ZPF a vyhláška o používání sedimentů na zemědělské půdě) – ve spolupráci (součinnosti) s investorem bude preferováno - vybráno ekonomicky a ekologicky nejvhodnější řešení. Zhotovitel projedná s vlastníky a nájemci dotčených pozemků (včetně přístupů apod.) podmínky uzavření smlouvy a zajistí jejich vyjádření (souhlasy); výsledky tohoto projednání sdělí objednateli a zároveň mu předá vyjádření s návrhem smlouvy, předem objednatelům odsouhlaseným, podepsaným vlastníkem (případně i nájemcem),
- součástí PD bude návrh plánu kontrolních prohlídek stavby ve vazbě na podstatné fáze provádění stavby – plán kontrolních prohlídek stavby,
- projekt bude členěn na stavební objekty dle požadavku investora a podle charakteru finančních prostředků (provozní – investiční), všechny stavební objekty budou zaříděny do druhu a oboru stavebnictví dle klasifikace stavebních objektů,
- zhotovitel projedná návrh technického řešení stavby na výrobních výborech, které svolá v průběhu zpracování projektové dokumentace za účasti objednatele a dalších zúčastněných stran dotčených stavbou (stanovení minimálního počtu výrobních výborů, jejich účastníků ve vazbě na jednotlivé fáze zpracování-projednávání PD), zhotovitelem vypracované zápisy z výrobních výborů budou součástí dokladové části projektové dokumentace, návrh technického řešení předkládaný dotčeným osobám bude předem projednán s objednatelům,
- zhotovitel předloží objednateli pro účely dokumentační komise, konané před odevzdáním díla, jedno paré projektové dokumentace v tištěné podobě a 1 x její elektronickou podobu, a to nejpozději 31 dní před termínem odevzdání PD. Objednatel si vyhrazuje po odevzdání PD pro projednání v DK 17 dnů na předběžné posouzení PD a svolání DK a následně před převzetím a odevzdáním díla 7 dnů na závěrečné posouzení PD,
- PD bude předána i v elektronické podobě (needitovatelné – formát pdf., editovatelné - formát doc. xls. dwg. na USB Flash disku),
- originály všech dokladů budou součástí paré č. 1 projektové dokumentace,
- zhotovitel souhlasí s rozmnožováním díla pro potřeby zajištění přípravy stavby a pro zadání a realizaci stavby,
- součástí zadání je i provádění autorského dozoru, který bude prováděn formou kontrolní činnosti projektanta na stavbě – účasti autorizované osoby na stavbě dle potřeb objednatele (zpravidla při kontrolních dnech, kontrolních prohlídkách stavby, při předání a převzetí zhotovené stavby apod.), v rámci výkonu autorského dozoru bude zhotovitel kontrolovat soulad prováděné stavby s jím zhotovenou ověřenou (schválenou) projektovou dokumentací, se stavebním povolením (územním rozhodnutím), jakož i s dalšími právními akty a vyjádřeními, které jsou pro realizaci stavby závazné, předpokládáný rozsah autorského dozoru na stavbě ve dnech (dle zadávací dokumentace) zadavatel stanovil pouze pro účely

hodnocení nabídkové ceny, přičemž skutečný rozsah prací bude závislý na jeho konkrétních potřebách.

Přílohy:

1) Situace budoucího stavu

Objednatel: Lesy ČR  
Správa lesů  
Ing. P.

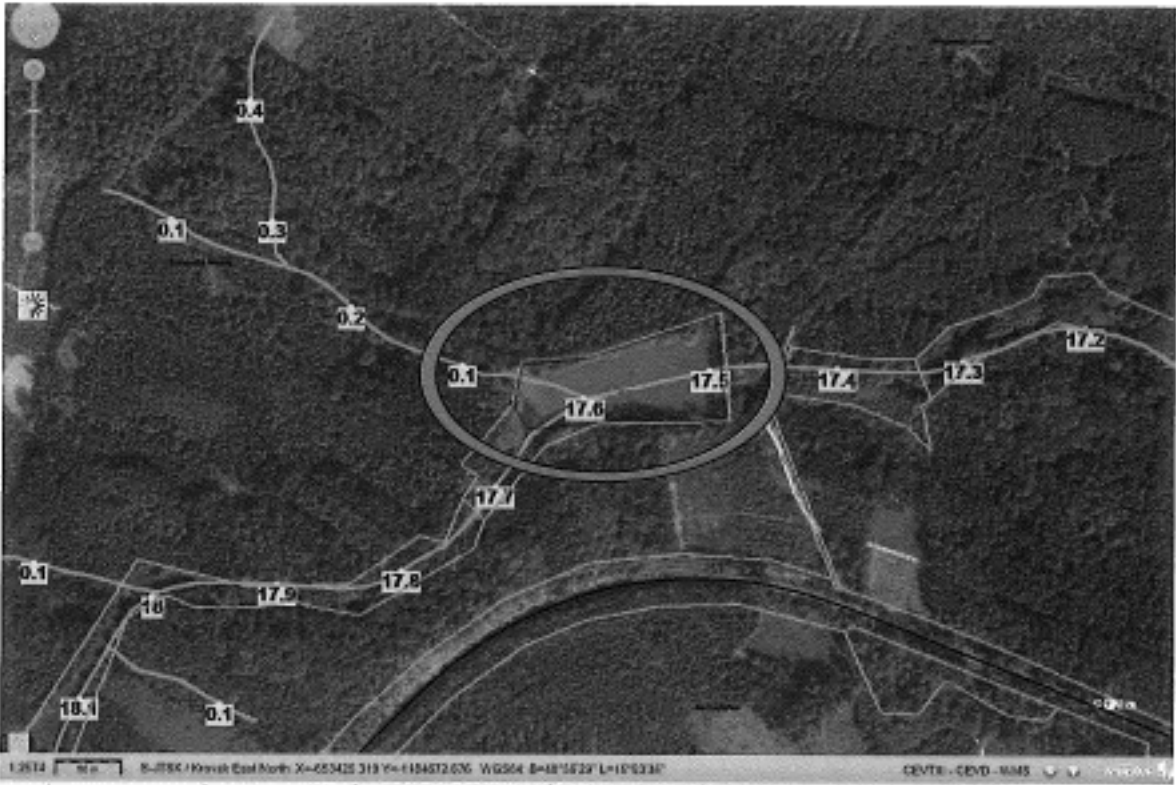
Zhotovitel:

1901733  
Příloha  
53042 Paudovice

Dne: 12.1.2017

Dne: 16.1.2017





**PODKLAD PRO ZPRACOVÁNÍ NÁVRHU CENY**

(náklady na projektové práce a AD dle určených podmínek)

Název akce:

Rybník Šumná

Práce	Cena bez DPH (Kč)	DPH(... %) Kč,-	Cena včetně DPH (Kč)
<b>I. etapa - DÚR</b>			
1. Geodetické a kartografické výkony	18000		
2. Práce projektové	30000		
3. Inženýrská činnost (zajištění dokladové části, atd.)	12000		
	0		
<b>I. CELKEM DÚR</b>	<b>60000</b>	<b>12600</b>	<b>72600</b>
<b>II. Etapa - DSP, DPS</b>			
1. Práce průzkumné (sondy, vrty, geotechnika ap.)	42000		
2. Práce projektové	120000		
3. Inženýrská činnost (zajištění dokladové části, atd.)	28000		
<b>II. Celkem DSP, DPS</b>	<b>190000</b>	<b>39900</b>	<b>229900</b>
<b>Celkem</b>	<b>250000</b>	<b>52500</b>	<b>302500</b>
<b>III. etapa - autorský dozor</b>			
1. Jedna účast na stavbě	3000	630	3630

Zpracoval: Ing. Kateřina Pešková

V(e): Pa

K