

---

**SMLOUVA O REALIZACI PŘEKLÁDKY  
SÍTĚ ELEKTRONICKÝCH KOMUNIKACÍ  
č. UL 2018\_0031\_1**

---

mezi

**CETIN a.s.**

a

**Správa železnic, státní organizace**

**CETIN a.s.**

se sídlem Českomoravská 2510/19, Libeň, 190 00 Praha 9

IČO: 04084063

DIČ: CZ04084063

zapsaná v obchodním rejstříku vedeném u Městského soudu v Praze pod sp. zn. B 20623

zastoupená Jiřím Valešem, supervizorem, Výstavba PPS Čechy

bankovní spojení: ██████████

číslo účtu: ██████████

(dále jen „CETIN“)

a

**Správa železnic, státní organizace**

se sídlem Praha 1, Nové Město, Dlážďená 1003/7, PSČ 110 00

IČO: 70994234

DIČ: CZ70994234

zapsaná v obchodním rejstříku vedeném Městským soudem v Praze, sp. zn. A 48384

zastoupená Ing. Petrem Hofhanzlem, ředitelem Stavební správy západ, na základě

pověření č. 2448 ze dne 02.05.2018

Adresa pro zasílání korespondence:

Správa železnic, státní organizace

Stavební správa západ, Sokolovská 1955/278, 190 00 Praha 9

(dále jen „Stavebník“)

CETIN a Stavebník dále společně označování jako „**Smluvní strany**“ a jednotlivě jako „**Smluvní strana**“,

uzavřely níže uvedeného dne, měsíce a roku dle ustanovení § 1746 odst. 2 zákona č. 89/2012 Sb., občanský zákoník, v účinném znění (dále jen „**občanský zákoník**“) a dle ustanovení § 104 odst. 17 zákona č. 127/2005 Sb., o elektronických komunikacích a o změně některých souvisejících zákonů, v účinném znění (dále jen „**Zákon o elektronických komunikacích**“) tuto

Smlouvu o realizaci překládky sítě elektronických komunikací  
(dále jen „**Smlouva**“)

**DEFINICE**

Výrazy označené ve Smlouvě počátečním velkým písmenem mají pro účely Smlouvy níže uvedený význam, není-li Smlouvou výslovně stanoveno jinak:

**Překládka** je stavba v k.ú. Soběslav spočívající ve změně trasy komunikačního vedení SEK ve vlastnictví společnosti CETIN, jejíž rozsah je specifikován v Projektu;

**Projekt** je realizační projektová dokumentace Překládky, která je Přílohou č. 1 této Smlouvy;

**Příprava Překládky** jsou přípravné činnosti s Překládkou související, nezbytné pro vlastní realizaci Překládky, a to zpracování Projektu a další činnosti uvedené v odst. 4.1 písmeno (a) Smlouvy;

**Předpoklady pro realizaci Překládky** mají význam uvedený v odst. 3.2 Smlouvy;

**SEK** je síť elektronických komunikací, kterou se rozumí přenosové systémy, popřípadě spojovací nebo směrovací zařízení a jiné prostředky, včetně prvků sítě, které nejsou aktivní, které umožňují přenos signálů po vedení, rádiovými, optickými nebo jinými elektromagnetickými prostředky, včetně družicových sítí, pevných sítí s komutací okruhů nebo paketů a mobilních zemských sítí, sítí pro rozvod elektrické energie v rozsahu, v jakém jsou používány pro přenos signálů, sítí pro rozhlasové a televizní vysílání a sítí kabelové televize, bez ohledu na druh přenášené informace;

**Vyjádření o existenci SEK** je „*Vyjádření o existenci sítě elektronických komunikací společnosti CETIN a.s.*“ ze dne 27. 1. 2021 vydané pod čj. 529948/21, jehož nedílnou součástí jsou Všeobecné podmínky ochrany SEK společnosti CETIN, které si vyžádal a obdržel Stavebník;

„**Zákon o vyvlastnění**“ je zákon č. 184/2006 Sb., o odnětí nebo omezení vlastnického práva k pozemku nebo ke stavbě, v účinném znění.

## 1. ÚVODNÍ USTANOVENÍ

- 1.1 CETIN je vlastníkem SEK, jež má být přeložena na základě Smlouvy.
- 1.2 Stavebník dle Vyjádření o existenci SEK vyvolává Překládku dotčené části SEK dle ustanovení § 104 odst. 17 Zákona o elektronických komunikacích.
- 1.3 Překládka dle Smlouvy je vedena u společnosti CETIN pod označením „**VPIC Soběslav dopravní terminál**“.

## 2. PŘEDMĚT SMLOUVY

- 2.1 Předmětem Smlouvy je závazek společnosti CETIN zajistit Překládku a s ní související záležitosti v rozsahu Projektu a za podmínek stanovených Smlouvou a závazek Stavebníka, který Překládku vyvolal, společnosti CETIN uhradit všechny nezbytné náklady spojené s Překládkou, které by společnosti CETIN nevznikly, kdyby Překládka nebyla Stavebníkem vyvolána.

## 3. PŘEKLÁDKA A JEJÍ PODMÍNKY

- 3.1 Překládka bude realizována v rozsahu (územním a stavebnětechnickém) a na nemovitostech specifikovaných v Projektu.
- 3.2 Předpoklady (podmínky) pro realizaci Překládky jsou:
  - (a) zajištění pravomocného územního rozhodnutí – rozhodnutí o umístění stavby Překládky;
  - (b) zajištění práv k užívání Překládkou dotčených nemovitostí, a to uzavřením smlouvy o smlouvě budoucí o zřízení služebnosti s vlastníky Překládkou dotčených nemovitostí nebo vyvlastnění takového práva.(vše dále jen „**Předpoklady pro realizaci Překládky**“).
- 3.3 Společnost CETIN není povinna zahájit realizaci Překládky dříve, než jsou zajištěny Předpoklady pro realizaci Překládky; bez zajištění Předpokladů pro realizaci Překládky nebude Překládka realizována.
- 3.4 Vlastníkem SEK, přeložené na základě Smlouvy, zůstává společnost CETIN.

3.5 Společnost CETIN je oprávněna realizací Překládky pověřit jinou osobu. Je-li realizací Překládky a/nebo jednotlivými úkony Překládky pověřena jiná osoba, odpovídá společnost CETIN Stavebníkovi tak, jako by Překládku realizovala sama.

#### 4. ZÁVAZKY SMLUVNÍCH STRAN

4.1 Společnost CETIN se zavazuje

(a) před realizací Překládky:

- (i) zajistit zpracování Projektu;
- (ii) smlouvu o smlouvě budoucí o zřízení služebnosti a/nebo jinou smlouvu s vlastníky Překládkou dotčených nemovitostí, tzn. prokazatelně učinit vlastníkům Překládkou dotčených nemovitostí návrh takové smlouvy.

(b) po realizaci Překládky:

- (i) zajistit pro své potřeby dokumentaci skutečného provedení Překládky; dokumentace skutečného provedení Překládky nebude dokumentací skutečného provedení s náležitostmi dle vyhlášky č. 499/2006 Sb., o dokumentaci staveb, v účinném znění;
- (ii) zajistit vyhotovení geometrického plánu s vyznačením rozsahu služebnosti k Překládkou dotčeným nemovitostem;
- (iii) zajistit uzavření smluv o zřízení služebnosti s vlastníky Překládkou dotčených nemovitostí a vklad služebnosti dle smluv o zřízení služebnosti s vlastníky Překládkou dotčených nemovitostí do katastru nemovitostí.

4.2 Stavebník se zavazuje, před realizací Překládky:

- (i) zajistit územní rozhodnutí – rozhodnutí o umístění stavby Překládky;
- (ii) po splnění Předpokladů pro realizaci Překládky, nejdříve však dva (2) měsíce od uzavření Smlouvy, vyzvat písemně společnost CETIN k realizaci Překládky a oznámit společnosti CETIN stavební připravenost (dále jen „**Kvalifikovaná výzva**“).

Stavebník ke dni uzavření této Smlouvy převádí na společnost CETIN následující práva a povinnosti z Územního rozhodnutí Městského úřadu Soběslav – rozhodnutí o umístění stavby „Revitalizace autobusového nádraží v Soběslavi - dopravní přestupní terminál“ č.j. MS/18716/2018 ze dne 24.8.2018, které nabylo právní moci dne 27.9.2018 (dále jen „**Územní rozhodnutí**“), a to: (i) práva k umístění resp. přeložení veřejné komunikační sítě společnosti CETIN za podmínek v Územním rozhodnutí stanovených, a (ii) práva a povinnosti související, založená stanovisky dotčených orgánů státní správy, vlastníků a správců inženýrských sítí a účastníků řízení, tak jak jsou v Územním rozhodnutí výslovně uvedeny. Společnost CETIN podpisem Smlouvy převáděná práva přijímá. Územní rozhodnutí je Přílohou č. 2 Smlouvy.

4.3 Společnost CETIN se zavazuje zajistit realizaci Překládky do tří (3) měsíců ode dne, kdy bude společnosti CETIN je doručena Kvalifikovaná výzva.

4.4 Stavebník bere na vědomí, že mezi společnostmi CETIN a vlastníky Překládkou dotčených nemovitostí musí dojít s ohledem na ustanovení § 104 Zákona o elektronických komunikacích k úpravě vzájemných právních vztahů v podobě uzavření písemné smlouvy o budoucí smlouvě o zřízení služebnosti a po realizaci Překládky k uzavření smlouvy o zřízení služebnosti případně ke zřízení takového práva ve vyvlastňovacím řízení. Náhrady za zřízení služebností, které společnost CETIN vlastníkům Překládkou dotčených nemovitostí uhradí, bude Stavebník s ohledem na ustanovení § 104 odst. 17 Zákona o elektronických komunikacích povinen uhradit společnosti CETIN jako náklady

vzniklé společnosti CETIN v souvislosti s Překládkou. Stejně tak bude Stavebník povinen uhradit společnosti CETIN náklady za uhrazení správních poplatků za vklad služebností do katastru nemovitostí, případně náklady vzniklé společnosti CETIN v souvislosti s vyvlastňovacím řízením.

- 4.5 Stavebník se zavazuje poskytnout společnosti CETIN při uzavírání smluv o budoucí smlouvě o zřízení služebnosti a po realizaci Překládky při uzavírání smluv o zřízení služebnosti potřebnou součinnost.
- 4.6 Jakákoliv lhůta dle odst. 4.3 Smlouvy sjednaná k realizaci Překládky a/nebo sjednaná Smluvními stranami na základě Smlouvy se prodlužuje o dobu, po kterou je v prodlení Stavebník s plněním povinnosti dle Smlouvy a/nebo po kterou byla realizace Překládky přerušena nebo nemohla být zahájena z důvodu nikoliv na straně společnosti CETIN, a o další dobu, o kterou je lhůta k realizaci Překládky třeba prodloužit v důsledku prodlení Stavebníka.
- 4.7 Dnem ukončení realizace Překládky je den, kdy je Stavebníkovi doručeno na adresu uvedenou v hlavičce Smlouvy nebo na adresu elektronické pošty uvedenou v čl. 8 Smlouvy oznámení o ukončení realizace Překládky. Smluvní strany ujednaly a souhlasí, že oznámení dle předchozí věty budou považovat za doručené pátým (5.) dnem od odeslání oznámení na adresu uvedenou v hlavičce Smlouvy nebo na adresu elektronické pošty uvedenou v čl. 8 Smlouvy.

## 5. NÁKLADY SPOJENÉ S PŘEKLÁDKOU

- 5.1 Stavebník je dle ustanovení § 104 odst. 17 Zákona o elektronických komunikacích povinen nést náklady Překládky dotčeného úseku SEK, přičemž takovými náklady jsou všechny nezbytné náklady vlastníka SEK, které by mu nevznikly, kdyby Překládka nebyla Stavebníkem vyvolána.
- 5.2 Výše nákladů Překládky stanovených na základě Projektu činí ke dni uzavření Smlouvy **192 421,00 Kč** (slovy: jedno sto devadesát dva tisíc čtyři sta dvacet jedna korun českých) (dále jen „**Náklady překládky stanovené na základě Projektu**“). Specifikace těchto nákladů je uvedena v Projektu.
- 5.3 Překládka dle Zákona o elektronických komunikacích je mimo předmět daně z přidané hodnoty.
- 5.4 V případě, že v souvislosti s realizací Překládky společnosti CETIN vzniknou další nezbytné náklady na Překládku, které nejsou vyčísleny v odst. 5.2 Smlouvy, Stavebník se zavazuje je společnosti CETIN uhradit, za předpokladu, že nebudou zahrnuty v Nákladech Překládky stanovených na základě Projektu.

Může se jednat zejména, nikoliv však výlučně o:

- (a) náklady na náhrady za omezení vlastnického práva vlastníků Překládkou dotčených nemovitostí dle uzavřených smluv o služebnosti a/nebo dle pravomocného rozhodnutí příslušného vyvlastňovacího úřadu o omezení vlastnického práva zřízením služebnosti rozhodnutím,
- (b) náklady související se zrušením a následným výmazem služebnosti (vázaností na nemovitostech dotčených původní, překládanou SEK) z katastru nemovitostí,
- (c) náklady na náhrady za omezené užívání lesního a půdního fondu včetně nákladů na vypracování výpočtu,
- (d) hydrogeologický, geologický, dendrologický a ostatní odborné posudky zpracované subjekty k tomu určenými,

- (e) náklady na koordinační výkresy, povodňové plány a zaměření, vyžadované dotčenými subjekty,
- (f) náklady na identifikaci parcel,
- (g) náklady na správní poplatky dle zákona č. 634/2004 Sb. o správních poplatcích, v účinném znění, které vzniknou společnosti CETIN v důsledku získávání potřebných správních rozhodnutí – povolení, které jsou nezbytné k realizaci Překládky,
- (h) náklady související se zvláštním užíváním veřejného prostranství, vyměřené v souvislosti s realizací Překládky podle zákona č.565/1990 Sb., o místních poplatcích v účinném znění,
- (i) náklady související se zvláštním užíváním dle ustanovení § 25 zákona č. 13/1997 Sb., o pozemních komunikacích, v účinném znění,
- (j) náklady na peněžité plnění plynoucí z nájemních smluv, jejichž uzavření je nutné pro realizaci Překládky,
- (k) náklady související s majetkovými újmami, způsobenými na zemědělských plodinách v souvislosti s realizací Překládky,
- (l) náklady na ochranu komunikačních vedení a zařízení před přepětím a nadproudem, včetně odborného výpočtu a návrhu,
- (m) náklady související se záchranným archeologickým dohledem.

5.5 Výše nákladů na Překládku se změní písemným oznámením společnosti CETIN o změně výše nákladů na Překládku doručeným Stavebníkovi (dále jen „**Oznámení o změně výše nákladů**“). Společnost CETIN je oprávněna Oznámení o změně výše nákladů učinit v každém kalendářním roce, ve kterém je Smlouva účinná, vždy však pouze jednou (1) za příslušný kalendářní rok. Společnost CETIN není povinna za trvání účinnosti Smlouvy učinit žádné Oznámení o změně výše nákladů.

## 6. PLATEBNÍ PODMÍNKY

- 6.1 Náklady spojené s Překládkou ve výši skutečně provedených prací a skutečně vynaložených nákladů dle odst. 5.2 a/nebo odst. 5.5 Smlouvy je Stavebník povinen uhradit na základě daňového dokladu (dále jen „**Faktura**“). Faktura bude společností CETIN vystavena do 15 dnů od ukončení realizace Překládky ve smyslu čl. 4 odst. 4.7 této Smlouvy a Stavebník je povinen uhradit ji ve lhůtě splatnosti.
- 6.2 Náklady společnosti CETIN uvedené v odst. 5.4 Smlouvy budou hrazeny Stavebníkem odděleně na základě samostatných Faktur vystavených společností CETIN.
- 6.3 Jakoukoliv Fakturu vystavenou společností CETIN dle Smlouvy a v souladu se Smlouvou je Stavebník povinen uhradit ve lhůtě třiceti (30) dnů ode dne doručení Faktury.
- 6.4 Faktury budou Stavebníkovi zasílány na adresu uvedenou v hlavičce Smlouvy.
- 6.5 Náklady dle Smlouvy budou Stavebníkem hrazeny na účet společnosti CETIN uvedený v hlavičce Smlouvy, pokud nebude Fakturou vystavenou společností CETIN stanoveno jinak.
- 6.6 Stavebník se dostane do prodlení s uhrazením Faktury, pokud řádně a v souladu se Smlouvou účtovaná částka nebude nejpozději poslední den splatnosti Faktury připsána ve prospěch účtu společnosti CETIN.

## 7. SANKCE

- 7.1 Pro případ, že Stavebník bude v prodlení s úhradou některé částky, k jejíž úhradě je dle

Smlouvy povinen, je povinen uhradit společnosti CETIN smluvní pokutu ve výši 0,3 % z dlužné částky za každý započatý den prodlení.

- 7.2 Smluvní pokuta je splatná do deseti (10) dnů ode dne doručení písemné výzvy příslušné Smluvní straně k její úhradě.
- 7.3 Zaplacením smluvní pokuty dle Smlouvy není dotčen nárok společnosti CETIN na náhradu skutečné škody a ušlého zisku v celém rozsahu způsobené škody.

## 8. KONTAKTNÍ A ODPOVĚDNÉ OSOBY SMLUVNÍCH STRAN

### 8.1 Za společnost CETIN:

ve věcech smluvních: [REDACTED]  
[REDACTED]  
[REDACTED]

ve věcech technických: [REDACTED]  
[REDACTED]  
[REDACTED]

### 8.2 Za Stavebníka:

ve věcech smluvních: [REDACTED]  
[REDACTED]  
[REDACTED]

ve věcech technických:  
[REDACTED]  
[REDACTED]  
[REDACTED]

## 9. Odstoupení od smlouvy

- 9.1 Společnost CETIN je oprávněna, aniž by tím omezila jakákoli svá jiná práva nebo možnosti nápravy dle Smlouvy, odstoupit od Smlouvy v případech stanovených v odst. 9.2 Smlouvy tím, že doručí Stavebníkovi písemné oznámení o odstoupení. Odstoupení je účinné okamžikem jeho doručení Stavebníkovi, není-li v odstoupení stanoveno pozdější datum jeho účinnosti.
- 9.2 Dostane-li se Stavebník do prodlení s úhradou jakékoliv platby dle Smlouvy a toto prodlení trvá déle než třicet (30) dnů, je společnost CETIN oprávněna od Smlouvy odstoupit.
- 9.3 Odstoupí-li společnost CETIN dle odst. 9.2 Smlouvy, je Stavebník povinen uhradit společnosti CETIN veškeré náklady společnosti CETIN již vzniklé v souvislosti s plněním ze Smlouvy.
- 9.4 Pokud ve Smlouvě není výslovně stanoveno jinak, Smluvní strany sjednávají, že odstoupit od Smlouvy lze pouze způsobem a z důvodů stanovených ve Smlouvě, čímž Smluvní strany výslovně vylučují příslušná ustanovení občanského zákoníku, která upravují možnosti odstoupení od Smlouvy.
- 9.5 Odstoupením od Smlouvy nezanikají zejména případné nároky Smluvních stran na zaplacení úroků z prodlení, smluvních pokut, náhradu škody a dalších nákladů vzniklých na základě Smlouvy či v souvislosti s ní; dále nezanikají ustanovení Smlouvy,

kteřá vzhledem ke své povaze mají trvat i po ukončení Smlouvy.

## 10. ROZVAZOVACÍ PODMÍNKA

- 10.1 Kvalifikovaná výzva musí být doručena společnosti CETIN nejpozději do dvou (2) let od uzavření Smlouvy. Marré uplynutí této lhůty je rozvazovací podmínkou platnosti a účinnosti Smlouvy dle ustanovení § 548 odst. 2 občanského zákoníku.
- 10.2 Smlouva zanikne prvním dnem následujícím po uplynutí dvou (2) let od uzavření Smlouvy, aniž by v této lhůtě byla společnosti CETIN doručena řádná Kvalifikovaná výzva učiněná za splnění podmínek uvedených v odst. 4.2 Smlouvy.
- 10.3 Zanikne-li Smlouva rozvazovací podmínkou, je Stavebník povinen uhradit společnosti CETIN veškeré náklady společnosti CETIN již vzniklé v souvislosti s plněním Smlouvy do doby zániku Smlouvy rozvazovací podmínkou.
- 10.4 Zánikem Smlouvy touto rozvazovací podmínkou nezanikají případné nároky Smluvních stran na zaplacení úroků z prodlení, smluvních pokut, náhradu škody a dalších nákladů vzniklých na základě Smlouvy či v souvislosti s ní; dále nezanikají ustanovení Smlouvy, která vzhledem ke své povaze mají trvat i po zániku Smlouvy.

## 11. OCHRANA OSOBNÍCH ÚDAJŮ

- 11.1 Za účelem plnění práv a povinností vyplývajících ze Smlouvy nebo vzniklých v souvislosti se Smlouvou si Smluvní strany navzájem předávají nebo mohou předávat osobní údaje (dále jen „Osobní údaje“) ve smyslu čl. 4 odst. 1 Nařízení Evropského parlamentu a Rady (EU) č. 2016/679 ze dne 27. dubna 2016, o ochraně fyzických osob v souvislosti se zpracováním osobních údajů a o volném pohybu těchto údajů a o zrušení směrnice 95/46/ES (obecné nařízení o ochraně osobních údajů) (dále jen „GDPR“) subjektů údajů, kterými jsou zejména zástupci, zaměstnanci nebo zákazníci druhé Smluvní strany či jiné osoby pověřené druhou Smluvní stranou k výkonu či plnění práv a povinností vyplývajících ze Smlouvy nebo vzniklých v souvislosti se Smlouvou. Přijímající Smluvní strana je tak vzhledem k předávaným Osobním údajům v pozici správce.
- 11.2 Účelem předání Osobních údajů je plnění Smlouvy. Smluvní strany prohlašují, že předávané Osobní údaje budou zpracovávat pouze k naplnění tohoto účelu, a to v souladu s platnými právními předpisy, zejména v souladu s GDPR.
- 11.3 Smluvní strany prohlašují, že pro předání Osobních údajů druhé Smluvní straně disponují platným právním titulem v souladu s čl. 6 odst. 1 GDPR.
- 11.4 Smluvní strany berou na vědomí, že za účelem plnění Smlouvy může docházet k předání Osobních údajů z přijímající Smluvní strany třetí osobě, zejména osobě, prostřednictvím které přijímající Smluvní strana vykonává či plní práva a povinnosti vyplývající ze Smlouvy nebo vzniklá v souvislosti se Smlouvou. Za plnění povinností ze Smlouvy se považuje zejména provádění Překládky a s ní souvisejících záležitostí v rozsahu a za podmínek stanovených Smlouvou.
- 11.5 Předávající Smluvní strana zajistila nebo zajistí splnění veškerých zákonných podmínek nezbytných pro předání Osobních údajů vůči subjektům údajů, zejména informuje subjekty údajů o skutečnosti, že došlo k předání konkrétních Osobních údajů přijímající Smluvní straně, a to za účelem plnění Smlouvy. V případě, že přijímající Smluvní stranou je společnost CETIN, předávající Smluvní strana seznámí subjekty údajů rovněž i s podmínkami zpracování Osobních údajů, včetně rozsahu zvláštních práv subjektu



údajů, které jsou uvedeny v Zásadách zpracování osobních údajů dostupných na adrese <https://www.cetin.cz/zasady-ochrany-osobnich-udaju>. Splnění povinnosti uvedené v tomto odstavci je předávající Smluvní strana povinna přejímající Smluvní straně na výzvu písemně doložit.

## 12. ZÁVĚREČNÁ USTANOVENÍ

12.1 Smlouva nabývá platnosti dnem jejího uzavření a účinnosti dnem následujícím po dni jejího uveřejnění dle zákona č. 340/2015 Sb., o zvláštních podmínkách účinnosti některých smluv, uveřejňování těchto smluv a o registru smluv (zákon o registru smluv), v účinném znění (dále jen „**Zákon o registru smluv**“). Stavebník se zavazuje nejpozději do dvaceti (20) dnů od uzavření Smlouvy uveřejnit její obsah a tzv. metadata a splnit další povinnosti v souladu se Zákonem o registru smluv. Stavebník se zavazuje doručit společnosti CETIN potvrzení o uveřejnění Smlouvy dle Zákonu o registru smluv vydané správcem registru smluv nejpozději následující den po jeho obdržení. Nebude-li Smlouva uveřejněna v souladu se Zákonem o registru smluv ani do tří (3) měsíců od jejího uzavření, zavazuje se Stavebník uzavřít se společností CETIN novou smlouvu, která svým obsahem bude hospodářsky odpovídat znění Smlouvy (příčemž určení lhůt, dob a termínů bude odpovídat tomuto principu a časovému posunu), a to do sedmi (7) dnů od doručení výzvy společnosti CETIN Stavebníkovi. Ujednání tohoto odstavce nabývá účinnosti dnem uzavření Smlouvy.

12.2 Vztahy ze Smlouvy vyplývající i vztahy Smlouvou neupravené se řídí právním řádem České republiky, zejména občanským zákoníkem.

12.3 Písemným stykem či pojmem „**písemně**“ se pro účely Smlouvy rozumí předání zpráv jedním z těchto způsobů:

- (a) v listinné podobě;
- (b) prostřednictvím datové schránky, přičemž doručovaný dokument musí být podepsán zaručeným elektronickým podpisem podepisující osoby dle zákona č. 297/2016 Sb., o službách vytvářejících důvěru pro elektronické transakce, ve znění pozdějších předpisů (dále jen „**Zaručený elektronický podpis**“);
- (c) e-mailovou zprávou s uznávaným elektronickým podpisem dle zák. č. 297/2016 Sb., o službách vytvářejících důvěru pro elektronické transakce, v účinném znění;
- (d) e-mailovou zprávou zaslou na adresu kontaktních osob, tak jak jsou specifikovány v čl. 8 Smlouvy.

Smluvní strany ujednaly, že pro případ změny Smlouvy dle odst. 12.7, věty první Smlouvy a pro případ odstoupení od Smlouvy se nepoužije způsob uvedený pod písmenem (c) a (d).

12.4 Smluvní strany ujednaly, že Smlouvu uzavřou prostřednictvím elektronických prostředků na dálku; Smlouva je uzavřena doručením Smlouvy opatřené Zaručeným elektronickým podpisem oprávněných osob obou Smluvních stran druhé Smluvní straně prostřednictvím datové schránky.

12.5 Smluvní strany se zavazují vyvinout maximální úsilí k odstranění vzájemných sporů, vzniklých na základě Smlouvy nebo v souvislosti se Smlouvou, a k jejich vyřešení zejména prostřednictvím jednání odpovědných osob nebo jiných pověřených subjektů. Nedohodnou-li se Smluvní strany na způsobu řešení vzájemného sporu, má každá ze Smluvních stran právo uplatnit svůj nárok u příslušného soudu České republiky.

12.6 Smluvní strany si nepřejí, aby nad rámec ustanovení Smlouvy byla jakákoliv práva a povinnosti dovozovány z dosavadní či budoucí praxe zavedené mezi Smluvními

stranami či zvyklostí zachovávaných obecně či v odvětví týkajícím se předmětu plnění Smlouvy, ledaže je ve Smlouvě výslovně sjednáno jinak. Vedle shora uvedeného si Smluvní strany potvrzují, že si nejsou vědomy žádných dosud mezi nimi zavedených obchodních zvyklostí či praxe.

- 12.7 Smlouva může být měněna pouze písemně, a to právními jednáními Smluvních stran výslovně označenými za dodatky ke Smlouvě s podpisy osob oprávněných jednat za Smluvní strany na téže listině; změna jinou formou je vyloučena. Smluvní strany ujednaly a souhlasí, že ujednání věty předchozí, část za středníkem se neuplatní pro případ Oznámení o změně výše nákladů dle odst. 5.5 Smlouvy.
- 12.8 Smluvní strany se dohodly na vyloučení aplikace následujících ustanovení občanského zákoníku:
- § 557;
  - § 1767 odst. 2;
  - § 1740 odst. 2 druhá věta a odst. 3; a
  - § 1743.
- 12.9 Smluvní strany na sebe v souladu s § 1765 odst. 2 občanského zákoníku přebírají nebezpečí změny okolností.
- 12.10 S odkazem na příslušná ustanovení občanského zákoníku, zejména ustanovení § 1881 a § 1895 občanského zákoníku, není Stavebník oprávněn převést či postoupit Smlouvu ani jakákoli svá práva nebo povinnosti ze Smlouvy nebo z její části třetí osobě bez předchozího písemného souhlasu společnosti CETIN.
- 12.11 Smlouva obsahuje úplné ujednání o předmětu Smlouvy a všech náležitostech, které Smluvní strany měly a chtěly ve Smlouvě ujednat, a které považují za důležité pro závaznost Smlouvy. Žádný projev Smluvních stran učiněný při jednání o Smlouvě ani projev učiněný po uzavření Smlouvy nesmí být vykládán v rozporu s výslovnými ustanoveními Smlouvy a nezakládá žádný závazek žádné ze Smluvních stran.
- 12.12 Smluvní strany souhlasí a potvrzují si, že údaje uvedené ve Smlouvě nejsou předmětem obchodního tajemství a zároveň nejsou informacemi požívajícími ochrany důvěrnosti majetkových poměrů.
- 12.13 Společnost CETIN přijala a dodržuje interní korporátní compliance program navržený tak, aby byl zajištěn soulad činnosti společnosti CETIN s platnými a účinnými právními předpisy, pravidly etiky a morálky, a zahrnující opatření, jejichž cílem je předcházení a odhalování porušování uvedených předpisů a pravidel (program Corporate Compliance - <https://www.cetin.cz/corporate-compliance>).
- Stavebník (a jakákoliv fyzická nebo právnická osoba, která s ním spolupracuje a kterou využívá pro plnění povinností z této Smlouvy nebo v souvislosti s jejím uzavřením a realizací, tj. pracovníci, zástupci nebo externí spolupracovníci) ctí a dodržuje platné a účinné právní předpisy včetně mezinárodních smluv, základní morální a etické principy. Stavebník odmítá jakékoliv deliktní jednání a tohoto se zdržuje. Stavebník prohlašuje, že podle jeho nejlepšího vědomí a svědomí on ani žádný jeho pracovník, zástupce nebo externí spolupracovník neporušili v souvislosti s uzavřením této Smlouvy žádný platný a účinný právní předpis. Stavebník prohlašuje, že jeho činnost je legální a veškeré jeho prostředky pocházejí výhradně z legálních zdrojů.
- Stavebník je povinen činit veškerá náležitá opatření a vyvíjet co největší úsilí, aby zabránil tomu, že on nebo jakýkoli jeho pracovník, zástupce nebo externí spolupracovník poruší v souvislosti s realizací této Smlouvy jakýkoliv platný a účinný právní předpis. Aniž by byla dána jakákoli souvislost s předmětem činnosti dle této Smlouvy, Stavebník

prohlašuje, že uplatňuje a bude uplatňovat veškerá náležitá opatření a že vyvíjí a bude vyvíjet co největší úsilí, aby v rámci jeho činnosti nebo zájmu nedošlo k jednání nebo situaci, která by způsobila takové významné ohrožení nebo narušení jeho reputace, jež by mohlo mít negativní dopad na reputaci s ním spolupracujících subjektů.  
Vystupuje-li Stavebník pro společnost CETIN nebo jejím jménem, dává dodržování uvedených zásad najevo.

12.14 Smlouva je vyhotovena v elektronické podobě, v jednom (1) stejnopise.

12.15 Součástí Smlouvy jsou následující Přílohy:

Příloha č. 1 - Projekt

Příloha č. 2 - Územní rozhodnutí Městského úřadu Soběslav – o umístění stavby č.j. MS/18716/2018 ze dne 24.8.2018 se sdělením o nabytí právní moci

Příloha č. 3 - rozhodnutí Městského úřadu Soběslav – o prodloužení platnosti ÚR č.j. MS/22478/2020 ze dne 26.11.2020

CETIN

Stavebník

V Praze dne .....

V Praze dne .....

Datum: 2021.06.02  
14:18:16 +02'00'

.....  
CETIN a.s  
Jiří Valeš  
supervizor, Výstavba PPS Čechy

.....  
Správa železnic, státní organizace  
Ing. Petr Hofhanzl  
ředitel Stavební správy západ

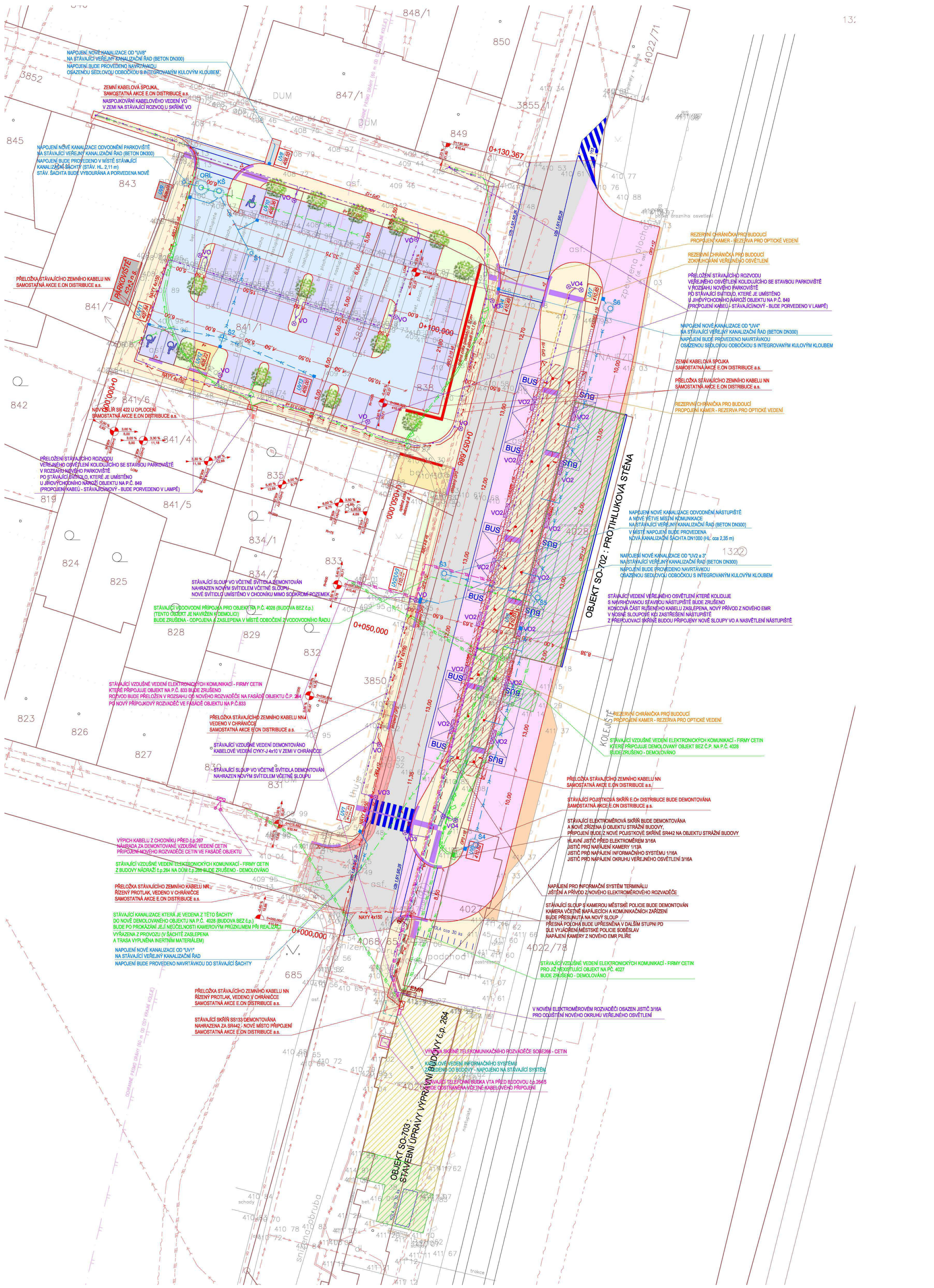


Tábor

SOBĚSLAV

místo stavby

Veselí nad Lužnicí



LEGENDA

- ZÁMĚR OZEMÍ STAVBY
- OCHRANNÉ PÁSMA DRÁHY (60 m OD OSY KRAJNÍ KOLEJE)
- OBJEKT SO-001 - PŘÍPRAVA OZEMÍ (DEMOLICE STÁVAJÍCÍCH POZEMNÍCH OBJEKTŮ)
- OBJEKT SO-701 - ZASTŘEŠENÍ NÁSTUPIŠTĚ
- OBJEKT SO-702 - PROTIHLUKOVÁ STĚNA
- OBJEKT SO-703 - STAVĚBNÍ ÚPRAVY VÝPRAVNÍ BUDOVY č.p. 264

LEGENDA DOPRAVNÍHO ŘEŠENÍ (OBJEKTY ŘÁDY SO-100)

- VOZOVKA, KRYT SMA 11S (T02 II)
- VOZOVKA, KRYT ACC 11+ (T02 II)
- PŘEZOVÁNĚ / OBNOVA KRYTU
- PARKOVÁSTĚ - PARKOVACÍ STÁNÍ, KRYT DL I
- PARKOVÁSTĚ - PŘÍSTUPOVÁ KOMUNIKACE, KRYT ACC 11
- CHODNÍK / NÁSTUPIŠTĚ, KRYT DL I
- VLEZDÍ, KRYT DL I

LEGENDA SADOVÝCH ÚPRAV (OBJEKT SO-801)

- OHLUMOVÁNÍ A ZATŘAVNĚNÍ
- NOVÁ VÝSADBA ZELENĚ

LEGENDA INŽENÝRSKÝCH SÍTÍ STÁVAJÍCÍ

- KANALIZACE - ČEVAK
- VODOVOD - ČEVAK
- STL PLYNOVODŮ RÁD - E.ON
- ROZVOD VĚRNĚHO OSVĚTLENÍ - SPRÁVA MĚSTA SOBĚSLAV
- ZEMNÍ KABEL NN - E.ON
- ZEMNÍ KABEL VN - E.ON
- TEL - TEL - ZEMNÍ VEDENÍ ELEKTRONICKÝCH KOMUNIKACÍ - CETIN
- TEL - TEL - NADZEMNÍ VEDENÍ ELEKTRONICKÝCH KOMUNIKACÍ - CETIN
- VEDENÍ SČLOVOČNÝCH KABELŮ INFORMAČNÍHO SYSTÉMU - SČDC
- KABELOVÉ VEDENÍ MK - SČDC
- VEDENÍ SČLOVOČNÝCH KABELŮ - ČD telematika a.s.

STÁVAJÍCÍ RUŠENÉ (PŘEKLÁDANÉ)

- KANALIZACE - ČEVAK
- VODOVOD - ČEVAK
- ZEMNÍ KABEL NN - E.ON
- ZEMNÍ KABEL VN - E.ON
- TEL - TEL - NADZEMNÍ VEDENÍ ELEKTRONICKÝCH KOMUNIKACÍ - CETIN
- ROZVOD VĚRNĚHO OSVĚTLENÍ - SPRÁVA MĚSTA SOBĚSLAV
- STOŽÁROVÉ SVÍTLIDLO VĚRNĚHO OSVĚTLENÍ

LEGENDA INŽENÝRSKÝCH SÍTÍ NAVRHOVANÉ

- DEŠŤOVÁ KANALIZACE
- ULIČNÍ VPUST
- ULIČNÍ VPUST (PODOHDNÍKOVÁ)
- ODLUČOVACÍ ROPNÝCH LÁTEK S OBTOKEM (NS30)
- PŘEFABRIKOVANÁ KANALIZAČNÍ SÁCHTA DN1000 mm
- PŘEFABRIKOVANÁ KANALIZAČNÍ SÁCHTA DN1500 mm s KALOVÝM PROSTOREM
- ZEMNÍ ROZVOD VĚRNĚHO OSVĚTLENÍ - KABEL CYKY-J 4x10 mm<sup>2</sup>+CHRANIČKA
- STOŽÁROVÉ SVÍTLIDLO VĚRNĚHO OSVĚTLENÍ, VÝŠKOVNÍK 1,0m, STOŽÁR 6,0m, 3000K, VÝKON 42W
- PRÍSAZENÉ SVÍTLIDLO VĚRNĚHO OSVĚTLENÍ (NASVÍCENÍ KOMUNIKACE) (PŘÍSAZENÉ K ŠIKMÉ STROPU ZASTŘEŠENÍ NÁSTUPIŠTĚ) 3000K, VÝKON 20W, MONTÁŽNÍ VÝŠKA cca 4,5m
- STOŽÁROVÉ SVÍTLIDLO VĚRNĚHO OSVĚTLENÍ - PŘECHODOVÉ, 5000K
- STOŽÁROVÉ SVÍTLIDLO VĚRNĚHO OSVĚTLENÍ (NASVÍCENÍ KOMUNIKACE) (PŘÍSAZENÉ K ŠIKMÉ STROPU ZASTŘEŠENÍ NÁSTUPIŠTĚ) 3000K, VÝKON 20W, MONTÁŽNÍ VÝŠKA cca 4,5m
- TRASA SLP KABELU INFORMAČNÍHO SYSTÉMU V CHRANIČCE
- REZERVNÍ CHRANIČKA PRO BUDOUCÍ KABELOVÉ VEDENÍ

PŘEKLÁDANÉ

- ZEMNÍ VEDENÍ NN - E.ON (SAMOSTATNÁ AKCE E.ON DISTRIBUCE a.s.)
- ZEMNÍ VEDENÍ TELEKOMUNIKACÍ - CETIN (SAMOSTATNÁ AKCE CETIN a.s.)

HRANICE OCHRANNÉHO PÁSMU INŽENÝRSKÝCH SÍTÍ

VODOVODNÍ ŘÁDY A KANALIZAČNÍ STOKY  
dle §23, zákona č. 274/2001 Sb. ochranné pásmo jsou vymezena vodorovnou vzdáleností od vnějšího lince sítěy potrubí nebo kanalizačních státek na každou stranu  
a) u vodorovných řádů a kanalizačních státek do průměru 500 mm včetně, 1,5 m,  
b) u vodorovných řádů a kanalizačních státek nad průměr 500 mm, 2,5 m,  
c) u vodorovných řádů nebo kanalizačních státek o průměru nad 200 mm, jejichž dna je uložena větší než 2,5 m pod upraveným povrchem, se vzdáleností podle písmene a) nebo b) od vnějšího lince zvyšují o 1,0 m.

PLYNOVODY A PLYNOVODNÍ PŘÍPOJKY  
dle odst. č. 2), §68, zákona č. 458/2000 Sb. se ochranným pásmem rozumí související prostor vymezený svislými rovnicemi vedenými ve vodorovné vzdálenosti od podpory plynárenského zařízení měřeno kolmo na jeho obrys, který činí:  
a) u plynovodů a plynovodních přípojek a tlakové hranici do 4 bar včetně, umístěných v zastavěném území obce 1 m na obě strany a umístěných mimo zastavěné území obce 2 m na obě strany,

ZEMNÍ KABEL NN a VN, TRAFOSTANICE  
dle odst. č. 5), §46, zákona č. 458/2000 Sb. ochranné pásmo podzemního vedení elektrizační soustavy do napětí 110 kV včetně činí 1 m po obou stranách krajního kabelu, u podzemního vedení o napětí nad 110 kV činí 3 m po obou stranách krajního kabelu, dle odst. č. 7), §46, zákona č. 458/2000 Sb. ochranné pásmo výroby elektriny (trafostanice) je související prostor vymezený svislými rovnicemi vedenými v kolmé vzdálenosti  
a) 20 m vně oplocení, nebo v případě, že výroba elektriny není oplocena, 20 m od vnějšího lince obvodového zdiva  
b) 7 m vně oplocení, nebo v případě, že výroba elektriny není oplocena, 7 m od vnějšího lince obvodového zdiva výroby elektriny připojené k distribuční soustavě s napětím nad 1 kV do 52 kV včetně.

ZEMNÍ VEDENÍ ELEKTRONICKÝCH KOMUNIKACÍ  
dle odst. č. 2), §102, zákona č. 127/2005 Sb. ochranné pásmo podzemního komunikačního vedení činí 1,5 m po stranách krajního vedení.

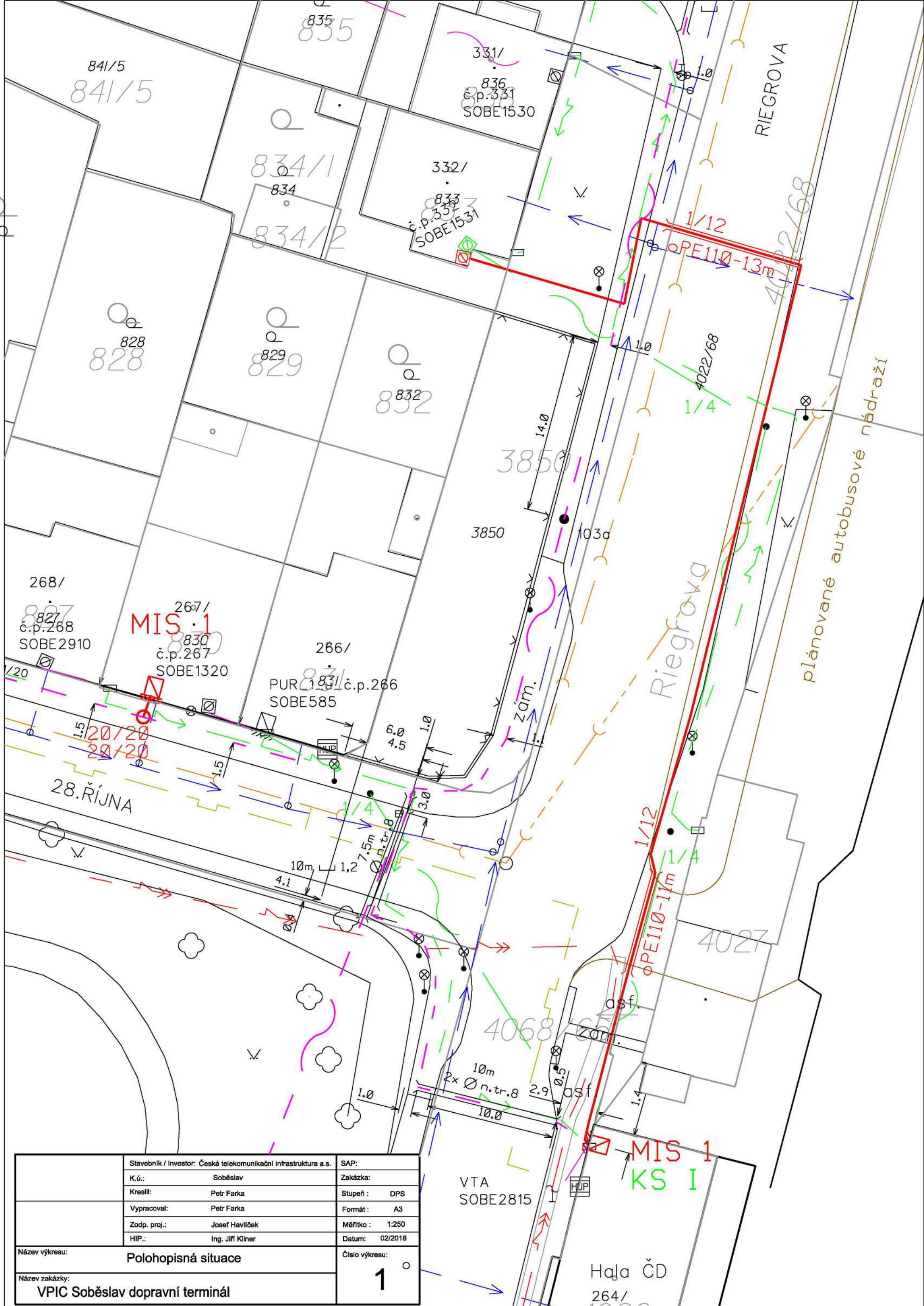
**ZÁKRESY PODZEMNÍCH INŽENÝRSKÝCH ZAŘÍZENÍ NESLŮŽÍ JAKO VYTÝČOVACÍ VÝKRES-PŘED ZAHÁJENÍM STAVEBNÍCH PRACÍ MUSÍ INVEZTOR ZAJISTIT JEJICH VYTÝČENÍ SPRÁVCEM SÍTÍ A JEJICH OZNAČENÍ NA MÍSTĚ DLE PLATNÝCH PŘEDPISŮ SOUČÁSTÍ TĚTO SITUACE JSOU I VYJÁDRĚNÍ VČ. PŘÍLOH SPRÁVCŮ JEDNOTLIVÝCH INŽENÝRSKÝCH SÍTÍ.**

K.Ú. SOBĚSLAV (751707)

A	25.1.2018	PRACOVNÍ VYDÁNÍ	PATHA	PATHA	ING.RYBÁŘ
OBLO	DATUM	POPIS ZMĚN	VYPRACOVAL	ZODP. PROJEKTANT	AUTOR

INVESTOR:	MĚSTO SOBĚSLAV NÁMĚSTNÍ REPUBLIKY 59 SOBĚSLAV, 392 01	PROJEKTANT ČÁSTI:	PC   PROJEKT CENTRUM s.r.o.	GENERÁLNÍ PROJEKTANT:	PC   PROJEKT CENTRUM s.r.o.
MÍSTO STAVBY:	SOBĚSLAV	VYPRACOVAL:	PATHA	AUTOR:	ING.RYBÁŘ
STAVEBNÍ GRAD:	SOBĚSLAV	ZODP.PROJEKTANT:	ING.RYBÁŘ	ARCH. NÁVRH:	PC NOVA s.r.o.
NÁZEV AKCE:	REVITALIZACE AUTOBUSOVÉHO NÁDRAŽÍ V SOBĚSLAVI DOPRAVNÍ PŘESTUPNÍ TERMINÁL	FORMÁT:	12/A4	DATUM:	01/2018
ČÁST:	C. SITUÁČNÍ VÝKRESY	STUPEŇ PD:	DUR	Č. ZAKÁZKY:	17-069
OBSAH:	KOORDINAČNÍ SITUÁČNÍ VÝKRES	MĚŘÍTKO:	1:250	SOUBOR:	---
		Č.VÝKRESU:	C3.	Č. PARE:	

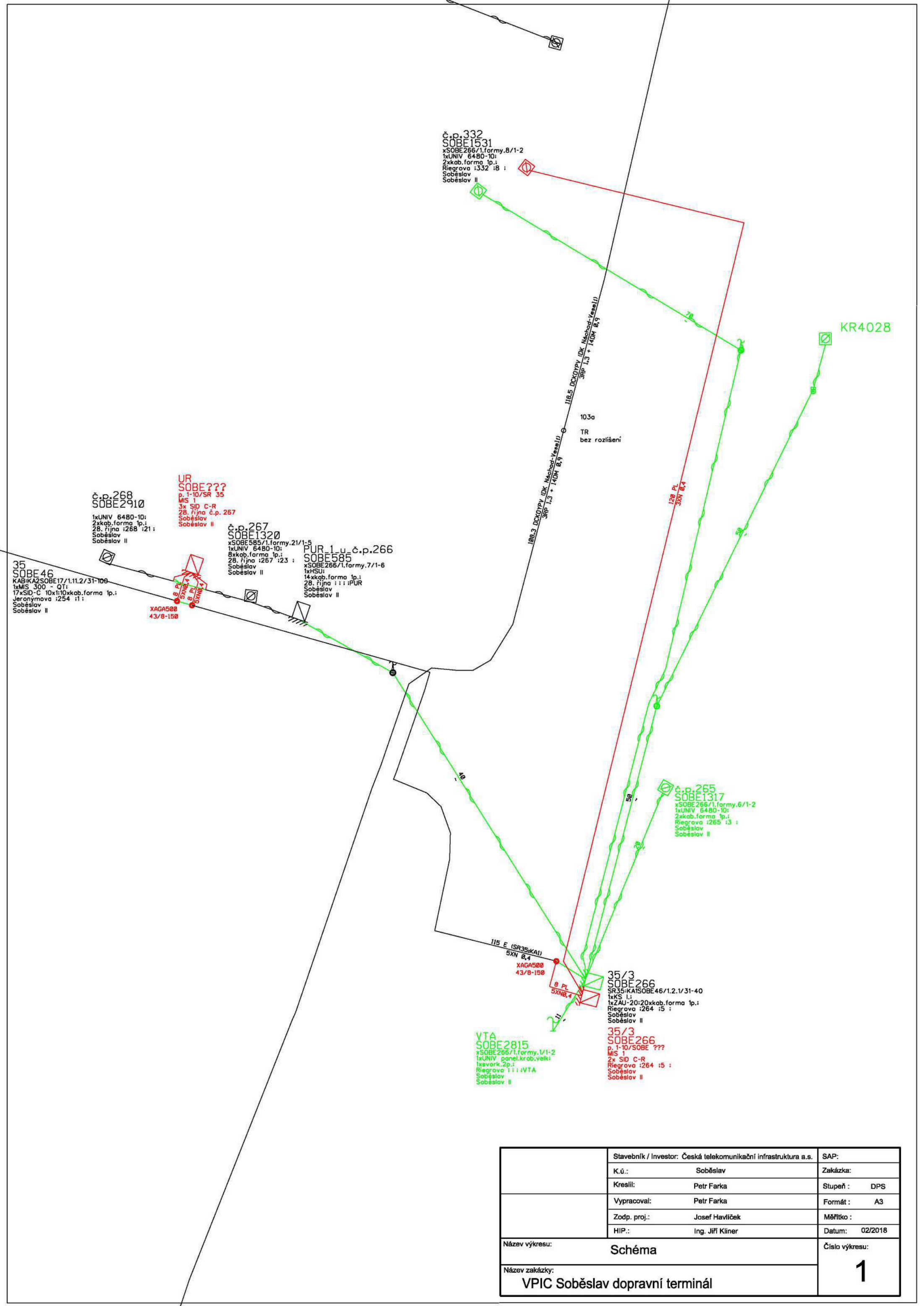
DO KONTAKTU LZE POUŽÍVAT POUZE VE SMYSLU PŘÍSLUŠNÉ SMLOUVY O DÍLO. VÝKRES Č. JEDHO ČÁSTI MŮŽE BYT KOPIJOVÁN NEBO JINÝM PŮSOBNĚM ROZŠŤOVÁVÁN POUZE PO PŘEDCHOZÍ SOHLÁSE AUTORA.



MIS 1

MIS 1  
KS I

Stavebník / Investor: Česká telekomunikační infrastruktura a.s.	SAP:
K.ú.: Soběslav	Zakázka:
Kreslil: Petr Farka	Stupeň: DPS
Vypracoval: Petr Farka	Formát: A3
Zodp. proj.: Josef Havlíček	Měřítko: 1:250
HIP.: Ing. Jiří Klíner	Datum: 02/2018
Název výkresu: Polohopisná situace	Číslo výkresu: 1
Název zakázky: VPIC Soběslav dopravní terminál	



	Stavebník / Investor: Česká telekomunikační infrastruktura a.s.	SAP:
	K.ú.: Soběslav	Zakázka:
	Kreslil: Petr Farka	Stupeň: DPS
	Vypracoval: Petr Farka	Formát: A3
	Zodp. proj.: Josef Havlíček	Měřítko:
	HIP.: Ing. Jiří Klíner	Datum: 02/2018
Název výkresu:	Schéma	
Název zakázky:	VPIC Soběslav dopravní terminál	
		Číslo výkresu: <b>1</b>

Název stavby: VPIC Soběslav dopravní terminál

Číslo SPP prvku:

Zhotovitel PD:

KPO:

HOST:

VUJ:

Technické údaje:

KMVYK:	0.112	KMP:	0.880	bytových HTS:	0
KMVYK: voz.	0.011	KMMK:	0.136	podnik. HTS:	0
km otvorů:	0.000	KMNT:	0.000	rekreač. HTS:	0
		KMTRU:	0.000	PP HR:	0
		KMOK:	0.000	PP UR:	0
		KMVL:	0.000		
		KMTRK:	0.000		

Rozdělení dle zón:

1: Nad 100 tis. obyv.

Historické centrum 0.000 km

Městská zástavba 0.000 km Předměstí 0.000 km

2: Od 10 tis. do 100 tis. obyv.

Historické centrum 0.000 km

Městská zástavba 0.000 km Předměstí 0.000 km

3: Od 1 tis. do 10 tis. obyv.

Historické centrum 0.000 km

Městská zástavba 0.000 km Předměstí 0.000 km

4: Do 1 tis. obyv.

Chráněná přírodní území 0.000 km

Ostatní terén 0.000 km

Rekapitulace nákladů:

PŘÍPRAVA

ZEMNÍ PRÁCE

MONTÁŽ

GEODETIKÉ PRÁCE PŘÍPRAVA

GEODETIKÉ PRÁCE REALIZACE

VĚCNÁ BŘEMENA PŘÍPRAVA

VĚCNÁ BŘEMENA REALIZACE

PROVOZNÍ PRÁCE

MATERIÁL DOD. CETIN

MATERIÁL VYŘAZENÝ

MATERIÁL ZHOTOVITELE - Vykazovaný

MATERIÁL ZHOTOVITELE - Nevykazovaný

POPLATKY

Celkové náklady: **192 421 Kč**

STAVEBNÍ ČINNOST 133 498,95 Kč

NESTAVEBNÍ ČINNOST 58 921,98 Kč

## Seznam položek

Číslo SAP	Stavební činnost	Název položky	Množství	Celková cena
PŘÍPRAVA				
958084		Návrh cenový a technický	1.00 ks	Kč
953634		Projekt tlkm liniové metalické sítě	13640.00 JV	Kč
PD				
ZEMNÍ PRÁCE				
954970 S		Pokládka PE nebo vrapované chráničky	24.00 m	Kč
954974 S		Povrchy nad rámeč zámková dlažba	22.00 m2	Kč



955577 S	Rýha v chodníku 35/50-70	75.00 m
952362 S	Rýha v chodníku zámková dlažba 35/50-70	11.00 m
952345 S	Rýha v trávě 35/70-100	15.00 m
954952 S	Rýha ve vozovce lity asfalt 50/130	11.00 m
<b>MONTÁŽ</b>		
955087 S	Demontáž rozvaděče skříň.zasek.do 50 čtyř	1.00 ks
952649 S	Měření stejnosměrné během stavby- první čtyřka	3.00 ks
952650 S	Měření stejnosměrné během stavby - další čtyřka	10.00 ks
955000 S	Montáž jedné čtyřky s oboustr.číslováním	15.00 ks
955292 S	Montáž rozvaděče skříň.zasek.do 50 čtyř.	2.00 ks
955281 S	Montáž spojky smrštitelné do 50 čtyřek	3.00 ks
954990 S	Montáž úložných kabelů do 15 XN	136.00 m
955298 S	Ukončení jedné čtyřky v rozvaděči	21.00 ks
955259 S	Ukončení kabelu v rozvaděči	5.00 ks
955630 S	Vyhledání průběhu tlk. kabelu při výstavbě	1.00 ks
955022 S	Zrušení samonosných kabelů do 5 XN	320.00 m
955081 S	Zrušení ukončení jedné čtyřky v rozvad.	10.00 ks
955083 S	Zrušení ukončení kabelu v rozvaděči	7.00 ks
<b>GEODETIKÉ PRÁCE PŘÍPRAVA</b>		
956278	Předměření trasy do 100 m	1.00 ks
<b>GEODETIKÉ PRÁCE REALIZACE</b>		
956286 S	Zaměření trasy pro stavbu nad 100 m do 1km	10.00 m
956285 S	Zaměření trasy pro stavbu nad 100 m do 1km pevná částka	1.00 ks
<b>VĚCNÁ BŘEMENA PŘÍPRAVA</b>		
955313	Uzavření sml. o SB o VBŘ	3.00 ks
957721	Uzavření smlouvy o umístění zařízení	2.00 ks
<b>VĚCNÁ BŘEMENA REALIZACE</b>		
955315	Uzavření sml.na zákl.SSB a přípr.vkl.VBŘ	3.00 ks
958085	Zajištění vkladu/výmazu věcného břemene do/z KN	3.00 ks
<b>PROVOZNÍ PRÁCE</b>		
955204 S	Zrušení převodu v rozvaděci - 1.pár	1.00 ks
955205 S	Zrušení převodu v rozvaděci - další pár	2.00 ks
955208 S	Zřízení převodu v rozvaděči-Zřízení-1. pár	1.00 ks
955209 S	Zřízení převodu v rozvaděči-Zřízení-další pár	1.00 ks

#### Limitka materiálu

Číslo SAP	Stavební činnost	Název položky	Množství	C
<b>MATERIÁL ZHOTOVITELE - Vykazovaný</b>				
303918 S		Deska krycí plast. 300x1000 mm	101.00 ks	
303795 S		Fólie výstražná 220mm PE oranžová	22.00 m	
303813 S		Fólie výstražná 330mm PE oranžová	101.00 m	
300000 S		Kabel plastový TCEPKPFLE 3x4x0,4	120.00 m	
300105 S		Kabel plastový TCEPKPFLE 5x4x0,4	16.00 m	
312240 S		Konektor UY2 přímý - plněný	80.00 ks	
302550 S		Mini Marker 1401 3M Ball	2.00 ks	
306114 S		Skříň rozvaděče MIS 1b-QT 50p-pod omítku	2.00 ks	
312845 S		Spojka kabelová XAGA 500 43/ 8- 150/FLE	3.00 ks	
309380 S		Svorkovnice zář. rozp.SID-C 79103-53400	5.00 ks	
302672 S		Trubka PE 110/6,3/6000mm	4.00 ks	
303204 S		Vodič prop. SM-clip-volný B5 10114-B5U35	3.00 ks	
303222 S		Vodič prop. SMclip-autok. C1 10114-C1L35	3.00 ks	
316266 S		Zámek skříňe 1370 L2 Jih-24313	2.00 ks	
<b>MATERIÁL ZHOTOVITELE - Nevykazovaný</b>				
304267 S		Páska lepící iz. 19mmx20mx0,15mm černá	3.00 ks	



## MĚSTSKÝ ÚŘAD SOBĚSLAV

Odbor výstavby a regionálního rozvoje

náměstí Republiky 59, Soběslav I, 392 01 Soběslav

Spis. zn.: MS/16118/2018/Von  
Č. j.: MS/18716/2018  
Vyřizuje: Jaromír Voneš  
Telefon: 381508142  
E-mail: vones@musobeslav.cz  
Datum: 24.08.2018

Město Soběslav  
náměstí Republiky 59  
392 01 Soběslav I

### ROZHODNUTÍ ÚZEMNÍ ROZHODNUTÍ

#### Výroková část:

Odbor výstavby a regionálního rozvoje Městského úřadu v Soběslavi, jako stavební úřad příslušný podle § 13 odst. 1 písm. c) zákona č. 183/2006 Sb., o územním plánování a stavebním řádu (stavební zákon), ve znění pozdějších předpisů (dále jen "stavební zákon"), v územním řízení posoudil podle § 84 až 90 stavebního zákona žádost o vydání rozhodnutí o umístění stavby nebo zařízení (dále jen "rozhodnutí o umístění stavby"), kterou dne 19.07.2018 podal

**Město Soběslav, IČO 00252921, náměstí Republiky 59, 392 01 Soběslav I**

(dále jen "žadatel"), a na základě tohoto posouzení:

- I. **Vydává** podle § 79 a 92 stavebního zákona a § 9 vyhlášky č. 503/2006 Sb., o podrobnější úpravě územního rozhodování, územního opatření a stavebního řádu

#### **rozhodnutí o umístění stavby**

##### **Revitalizace autobusového nádraží v Soběslavi - dopravní přestupní terminál**

(dále jen "stavba") na pozemku parc. č. 685 (ostatní plocha), parc. č. 830 (zastavěná plocha a nádvoří), parc. č. 831 (zastavěná plocha a nádvoří), parc. č. 833 (zastavěná plocha a nádvoří), parc. č. 838 (ostatní plocha), parc. č. 840 (zastavěná plocha a nádvoří), parc. č. 841/1 (ostatní plocha), parc. č. 841/4 (ostatní plocha), parc. č. 3847 (ostatní plocha), parc. č. 3850/1 (ostatní plocha), parc. č. 3851 (ostatní plocha), parc. č. 3852 (ostatní plocha), parc. č. 3855/1 (ostatní plocha), parc. č. 4022/68 (ostatní plocha), parc. č. 4022/78 (ostatní plocha), parc. č. 4026/3 (zastavěná plocha a nádvoří), parc. č. 4026/4 (ostatní plocha), parc. č. 4027 (ostatní plocha), parc. č. 4028 (zastavěná plocha a nádvoří), parc. č. 4068/65 (ostatní plocha) v katastrálním území Soběslav.

Druh a účel umísťované stavby:

- SO-001 Příprava území
- SO-101 Místní komunikace, nástupiště
- SO-102 Parkovací plocha
- SO-103 Komunikace pro pěší
- SO-104 Dopravně inženýrská opatření

- SO-301 Dešťová kanalizace (odvodnění místní komunikace, nástupiště)
- SO-302 Dešťová kanalizace (odvodnění parkovací plochy)
- SO-303 Odlučovač ropných látek
- SO-401 Rozvod veřejného osvětlení
- SO-402 Rozvody SLP a NN informačního systému
- SO-403 Přeložky silových kabelů společnosti E.ON
- SO-404 Přeložky sdělovacích kabelů společnosti CETIN
- SO-701 Zastřešení nástupiště
- SO-702 Protihluková stěna
- SO-801 Sadové úpravy
- SO-901 Městský mobiliář

#### Umístění stavby na pozemku:

- Stavba bude umístěna, jak je zakresleno v situaci, která tvoří nedílnou součást tohoto rozhodnutí

#### Určení prostorového řešení stavby:

- Vedení sítí technické infrastruktury a jejich přeložky budou provedeny jako podzemní vedení s hloubkou uložení podle požadavků speciálních předpisů.
- Zastřešení nástupiště bude provedeno jako přístřešek o rozměru 7,5 x 68,8 m výšky 4,3 m s podchodnou výškou 3,7 m
- Protihluková stěna bude provedena jako dostavba stávající protihlukové stěny v místě odstraněné stavby na pozemku parc.č. 4028, ve stejném provedení.

#### Vymezení území dotčeného vlivy stavby.

- Stavba se svými vlivy bude dotýkat pozemků parc. č. 685, parc. č. 830, parc. č. 831, parc. č. 833, parc. č. 838, parc. č. 840, parc. č. 841/1, parc. č. 841/4, parc. č. 3847, parc. č. 3850/1, parc. č. 3851, parc. č. 3852, parc. č. 3855/1, parc. č. 4022/68, parc. č. 4022/78, parc. č. 4026/, parc. č. 4026/4, parc. č. 4027, parc. č. 4028, parc. č. 4068/65 v katastrálním území Soběslav, na kterých je prováděna. Jiné pozemky a stavby nebudou vlivy stavby přímo dotčeny

## II. Stanoví podmínky pro umístění stavby:

1. Stavba bude umístěna v souladu s grafickou přílohou rozhodnutí, která obsahuje výkres současného stavu území v měřítku katastrální mapy se zakreslením stavebního pozemku, požadovaným umístěním stavby, s vyznačením vazeb a vlivů na okolí, zejména vzdáleností od hranic pozemku a sousedních staveb.
2. V prostoru zájmového území stavby, na pozemku parc.č. 4028, je umístěna stavba skladu, která bude odstraněna před zahájením stavebních prací na požadovaném záměru.
3. Ve vyznačeném zájmovém území se nachází síť elektronických komunikací společnosti *Česká telekomunikační infrastruktura a.s.* (dále jen *SEK*) nebo její ochranné pásmo. Podmínky ochrany SEK jsou stanoveny ve Vyjádření číslo jednací: 644663/17 a ve Všeobecných podmínkách ochrany SEK společnosti *Česká telekomunikační infrastruktura a.s.*, které jsou nedílnou součástí tohoto Vyjádření. Stavebník, nebo jím pověřená třetí osoba, je povinen řídit se těmito Všeobecnými podmínkami ochrany SEK společnosti *Česká telekomunikační infrastruktura a.s.*
4. V zájmovém území výše uvedené stavby se nachází podzemní vedení VN a podzemní vedení NN ve vlastnictví *E.ON Distribuce, a.s.* Ke stavbě a činnosti v ochranných pásmech zařízení distribuční soustavy je investor povinen zajistit si písemný souhlas ve smyslu § 46 odst. 11 zákona č. 458/2000 Sb., o podmínkách podnikání a výkonu státní správy v energetických odvětvích, v platném znění.

5. V zájmovém území výše uvedené stavby se nachází Plynovod STL ve vlastnictví E.ON Distribuce, a.s. Ke stavbě a činnosti v ochranných pásmech plynárenského zařízení je investor povinen zajistit si písemný souhlas ve smyslu § 68 odst. 4 zákona č. 458/2000 Sb., o podmínkách podnikání a výkonu státní správy v energetických odvětvích, v platném znění.
6. V zájmové oblasti je veden kabel VO ve správě společnosti Správa města Soběslavi s.r.o. Před zahájením prací bude vytýčen kabel VO.
7. V zájmovém území plánované stavby se nachází sítě ve správě Správy železniční dopravní cesty, státní organizace, Oblastního ředitelství Plzeň a to Správy elektrotechniky a energetiky - SEE, Správy budov a bytového hospodářství - SBBH, Správy sdělovací a zabezpečovací techniky - SSZT a Správy železniční dopravní cesty, státní organizace, Technické ústředny dopravní cesty - TUDC. Stavba se nachází v ochranném pásmu dráhy, v souběhu s železniční tratí České Velenice - Praha, žkm 62,150 - 62,310 vlevo v minimální vzdálenosti 12 m od osy koleje. Uvedená trať je elektrizovaná jednofázovou trakční soustavou 25 000 V AC. Projekt i stavba samotná musí proto splňovat platné normy týkající se staveb a prací v blízkosti elektrizovaných tratí. Projektant, či investor stavby je povinen zajistit posouzení event, provedení opatření k ochraně stavby před vlivy el. trakce. Stavby umístované v ochranném pásmu dráhy se řídí příslušnými § Zákona o drahách č.266/1994 Sb. v platném znění. Ochranné pásmo dráhy (OPD) tvoří prostor po obou stranách dráhy, jehož hranice jsou vymezeny vrislou plochou vedenou u dráhy celostátní a regionální 60 m od osy krajní koleje, nejméně však ve vzdálenosti 30 m od hranic obvodu (pozemku) dráhy. Projektové dokumentace ke stavebnímu řízení bude předložena k posouzení a vystavení Souhrnného stanoviska Správy železniční dopravní cesty, státní organizace.
8. Při realizaci stavby ke střetům s trasami sítě elektronických komunikací (SEK) společnosti Česká telekomunikační infrastruktura a.s.
  - a) Před zahájením zemních prací budou vytýčeny trasy SEK, označeny trasy na terénu a s jejich polohou budou prokazatelně seznámeni všichni pracovníci, kteří budou provádět zemní práce!
  - b) Bude zachováno stávající krytí, minimálně však 0,1m pod podkladovými vrstvami zpevněných ploch.
  - c) V případě střetu dojde k zahloubení a/nebo k montáži přídavné mechanické ochrany půlenou PVC chráničkou (např. AROT, KOPOHALF) či betonovými žlaby TK1. Požadujeme přizvání ke kontrole po obnažení stávajících podkladových vrstev, a to i v případech, že by nedošlo k odhalení prvků SEK v místech střetů.
  - d) Dle předložené projektové dokumentace dojde ke zrušení nadzemních vedení SEK připojujících objekty č.p. 266, 267, 268 v ulici 28. října a objekt č.p. 332 v ulici Riegrova. Požadujeme vytvoření samostatného stavebního objektu pro překládku těchto vedení do zemních tras. Nové trasy žádáme zapracovat do územního rozhodnutí stavby. V rámci předmětné překládky SEK dojde i k výměně skříně rozváděče na objektu výpravní budovy č.p. 264.
  - e) Výše uvedené přeložení nadzemních vedení SEK, výměna skříně, případné zahloubení a přídavná mechanická ochrana stávajících tras SEK budou řešeny v rámci režimu vynucené překládky dle Zákona o elektronických komunikacích č. 127/2005 Sb. Z tohoto důvodu je potřeba zpracovat (nejpozději v rámci stavebního řízení) prováděcí projektovou dokumentaci překládky dotčené SEK, uzavřít smlouvu o vynucené překládce a smlouvu o smlouvě budoucí na věčné břemeno. Pro další jednání za společnost Česká telekomunikační infrastruktura a.s. kontaktujte prosím pana Jaroslava Ptáčníka, tel. 238 465 186, 603 404 496, e-mail: jaroslav.ptacnik@cetin.cz. S tímto zástupcem společnosti je nezbytné dohodnout splnění výše uvedených bodů. Pro další upřesnění přikládáme v příloze dokument: Základní podmínky společnosti Česká telekomunikační infrastruktura a.s. pro realizaci překládky podzemních vedení a zařízení veřejné komunikační sítě (VKS) vynucené cizími stavebníky.
9. Stavba se dotkne pozemků dráhy p.č. 4027, 4022/78, 4068/65 v k.ú, Soběslav v majetku ČR, s právem hospodaření Správy železniční dopravní cesty, státní organizace. Na základě předložených vyjádření je nutno dodržet a respektovat následující podmínky a upozornění SZDC. s.o.:
  1. Stavba dopravního terminálu není v kolizi s připravovanou stavbou SŽDC, s.o. "Modernizace trati Veselí n. L. Tábor - il část, úsek Veselí n. L. - Doubí u Tábora, 2. etapa Soběslav - Doubí".
  2. Se stavbou "Soběslav - dopravní terminál" souhlasíme za těchto podmínek:

- Dočasným a trvalým stavebním zábořem, dle předběžné výkresové dokumentace, budou zatíženy části pozemků p.č. 4027, p.č. 4022/78 (2x) v k.ú. Soběslav, v právu hospodařit pro SŽDC.
  - Dočasný stavební zábor řešit nájemní smlouvou
  - Trvalý stavební zábor, odkupem zatížených částí pozemků dle GP. Na dobu do realizace prodeje bude uzavřena nájemní smlouva.
  - Město Soběslav požádalo v 01/2017 o odprodej části pozemků p.č. 4027, p.č. 4022/78 v k.ú. Soběslav
  - Umístění inženýrských sítí v majetku SŽDC na prodávaných částech předmětných pozemků bude řešeno bezúplatným věcným břemenem ve prospěch SŽDC
  - Pozemek p.č. 4028 (jehož součástí je budova bez čp/če) v k.ú. Soběslav a v majetku ČD a.s., zůstává dle "Projektu UMOVŽST" v majetku ČD a.s.
  - Další stupeň projektové dokumentace bude zakreslen do aktuální katastrální mapy
  - Na zatížené části pozemku p.č. 4022/78 se nachází nájemní smlouva na pozemek pod "cizí garáží."
3. V zájmovém území se nachází podzemní a nadzemní rozvodové sítě a zařízení ve správě SŽDC, s.o. Oblastní ředitelství Plzeň a to Správy budov a bytového hospodářství - SBBH (vodovodní a kanalizační přípojky - příloha č. 1) (Kontaktní osobou za správce sítí je p. Holiček - tel. 601 566 526), Správy elektrotechniky a energetiky - SEE (příloha č. 2) a Správy sdělovací a zabezpečovací techniky - SSZT (kabelové vedení - příloha č. 3).
  4. Upozorňujeme, že v prostoru kolostavu a vjezdu do terminálu se nachází dešťová kanalizace od zastřešení výstupu z podchodu a přístupu na nástupiště. Tato informace vám byla předána ve vyjádření č. j. 568/17 a v předložené dokumentaci není zakreslena. V případě, že se bude po provedení oddělovacího GP na prodej části pozemku p. č. 4027 nacházet výše uvedená dešťová kanalizace na tomto pozemku, což je dle předložené PD pravděpodobné, požadujeme zřídit věcné břemeno na právo vstupu a údržby dešťové kanalizace a objektu výstupu z podchodu a přístupu na nástupiště.
  5. Rovněž požadujeme umístit stání na kola min. 1m od stěny zastřešení přístupu na nástupiště z důvodu přístupu provádění údržby tohoto objektu.
  6. V zájmovém území se nachází podzemní vedení a zařízení v majetku SŽDC, s.o. - TÚDC ve správě ČD-Telematika a.s. Nutno dodržet podmínky uvedené ve vyjádření č.j. 1201804302 ze dne 8.3.2018, které je přílohou č. 4 tohoto souhrnného vyjádření.
  7. Upozorňujeme, že trať v blízkosti stavby je elektrizovaná jednofázovou trakční soustavou 25 000 V AC s ochranným pásmem 5 m a zároveň minimálně 2,5 m od základů trakčních podpěr. Ochranné pásmo je definováno jako souvislý prostor vymezený svislými rovinami vedenými po obou stranách vedení ve vodorovné vzdálenosti měřené kolmo na vedení.
  8. Projekt i stavba samotná musí splňovat platné normy týkající se staveb a prací v blízkosti elektrizovaných tratí. Projektant, či investor stavby je povinen zajistit posouzení event, provedení opatření k ochraně stavby před vlivy el. trakce. Při realizaci akce a zvláště v případě použití pracovních mechanizačních prostředků, je nutno dodržovat veškeré bezpečnostní předpisy týkající se prací v blízkosti trakčního vedení tak, aby nedošlo k jeho poškození
  9. Pokud při stavbě nebude možné dodržet vzdálenost osob, nástrojů, mechanismů či částí stavby větší, než 2 m od živých částí trakčního vedení pod napětím, je nutné požádat o vypnutí a zajištění trakčního vedení Napěťovou výlukou je nutné v dostatečném časovém předstihu projednat s odborem provozu infrastruktury OR Plzeň.
  10. Při zpracování projektu musí být respektovány stávající podzemní vedení a nadzemní rozvodné sítě a zařízení, které jsou ve správě SŽDC, s.o., případně projekčně řešit jejich ochranu nebo přeložku.
  11. V projektu stavby musí být řešen způsob odvodnění. Povrchové a dešťové vody nesmí být sváděny směrem k drážnímu tělesu.

12. Veškeré inženýrské a datové sítě (včetně neobsazených kabelových tras) umístované v obvodu dráhy musí být provedeny v souladu s platnou legislativou, zvláště požadujeme dodržení ustanovení platného předpisu SŽDC S4 kapitola V. a ostatních souvisejících předpisů a norem.
  13. Z hlediska výskotu telekomunikačních sítí požádejte o vyjádření na adrese: ČD - Telematika a.s., Pod Tábořem 369/8a; 190 00 Praha-Hrdlořezy - kontakt pracoviště České Budějovice, Nemanická 438, 370 10 České Budějovice - pan Cipín č. tel. 972 544 417 nebo paní Dvořáková č. tel. 972 544 422.
  14. Vzhledem k předloženým dokladům platí toto souhrnné stanovisko výhradně pro stavební objekty a provozní soubory, které řeší předložená dokumentace a to pouze pro územní řízení.
  15. Všechny případné změny musí být opětovně projednány.
10. V zájmovém území provozuje společnost ČEVAK a.s. vodovod a kanalizaci pro veřejnou potřebu. S předloženým návrhem souhlasí při respektování následujících podmínek:
- a) Před zpracováním projektové dokumentace bude na místě provedeno vytyčení sítí provozovaných ČEVAK a.s. Vytyčení vodohospodářských sítí pro veřejnou potřebu provede ČEVAK a.s. Jelínek Bořivoj, tel. 724 052 666, borivoj.jelinek@cevak.cz (vytyčení je potřeba objednat nejméně deset dní předem).
  - b) Navržené vodohospodářské sítě mají charakter sítí pro veřejnou potřebu. Proto nejpozději v projektové dokumentaci pro stavební řízení musí být řešeno budoucí provozování vodohospodářských sítí.
  - c) Pokud bude investor dané sítě provozovat sám nebo prostřednictvím jiného provozovatele, musí do vydání kolaudačního souhlasu uzavřít dohodu vlastníků provozně souvisejících vodovodů a kanalizací s vlastníkem stávajících sítí (obcí). V tomto případě je nutné, aby v místě napojení na stávající vodovod byla v rámci dotčeného projektu navržena (a následně i realizována) předávací vodoměrná šachta. V rámci dohody vlastníků provozně souvisejících vodovodů a kanalizací pak bude objem pitné vody předané (přes dotčenou vodoměrnou šachtu) představovat i objem odpadní vody převzaté, pokud v dohodě vlastníků provozně souvisejících vodovodů nebude sjednáno jinak. Druhou možností je doložení smlouvy darovací (či kupní) o převodu vodovodů a kanalizací do majetku vlastníka stávajících sítí (obce) s účinností převodu ke dni vydání kolaudačního souhlasu.
  - d) Pro prostorové uspořádání sítí technického vybavení je nutné respektovat normu ČSN 73 6005
  - e) V projektové dokumentaci bude uvedena potřeba vody pro běžnou i požární potřebu v l/s a tlakové poměry.
  - f) Kanalizační stoka je vedena na místní ČOV. Vzhledem k tomu, že dešťové vody zatěžují tuto ČOV je nutné likvidovat tyto vody v místě vzniku v souladu s vodním zákonem č. 254/2001 Sb., vyhláškou č. 501/2006 Sb. a vyhláškou č. 268/2009 Sb. Objem dešťových vod je nutno minimalizovat a do kanalizační sítě odvádět pouze dešťové vody z komunikací.
  - g) projektové dokumentaci bude uvedeno množství odváděných splaškových a dešťových vod v l/s. Na kanalizačních přípojkách budou osazeny revizní šachty (min. DN 400mm).
  - h) Vodohospodářské sítě budou navrženy v souladu s příslušnou technickou normou.
  - i) Kanalizace z plastového potrubí bude navržena z jednovrstvého hladkého potrubí popřípadě dvouvrstvého žebrovaného potrubí plné žebro, minimálně SN 8.
  - j) Vodovod z plastového potrubí (PE, PP) bude navržen z materiálu typu minimálně PE 100 a min. pevnostní řady PN 10.
  - k) Pro odvodnění komunikace či zpevněné plochy požadujeme používat dešťové vpusti výhradně s horním sifonovým přepadem.
  - l) Dešťové vpusti budou osazeny tak, aby delší rozměr otvorů v mříži byl orientován kolmo na směr jízdy.
  - m) Napojení kanalizačních přípojek od dešťových vpustí, bude provedeno přes vysazené odbočky.
  - n) Při výstavbě nových zpevněných ploch budou povrchové prvky vodohospodářských sítí umístěny do nivelety nové zpevněné plochy. Povrchové krytí vodovodního řádu musí být minimálně 1,5 m. Pokud dojde ke změně stávajícího krytí vodovodu, bude nutné toto předem projednat a odsouhlasit s pracovníkem společnosti ČEVAK a.s.

- o) Před rekonstrukcí komunikace a po ní bude provedena kamerová prohlídka kanalizace na náklady stavby a případné poruchy budou na náklady stavby opraveny.
  - p) Ke kolaudaci bude doložena dokumentace geodetického zaměření skutečného provedení kanalizačních přípojek od dešťových vpustí ve formátu DGN.
  - q) Záruční doba u zařízení vodohospodářských sítí bude 36 měsíců od předání dotčených povrchových prvků VH sítí provozovateli společnosti ČEVAK a.s. pokud nebude stanoveno jinak.
  - r) Projektovou dokumentaci pro stavební řízení požadujeme předložit k vyjádření.
11. Území, na kterém hodláte provádět stavební nebo jinou obdobnou činnost, je územím s archeologickými nálezy. Vzhledem k této skutečnosti se na Vás vztahují povinnosti v ustanovení § 22 odst. 2, památkového zákona. Stavebník oznámí zahájení výkopových prací s dostatečným předstihem na Archeologický ústav AV ČR a umožní jemu nebo oprávněné organizaci provést na dotčeném území záchranný archeologický výzkum. Podrobnosti o Vašich povinnostech jsou uvedeny v přílohách vydaného stanoviska Městského úřadu Soběslav, odboru výstavby a regionálního rozvoje, oddělení územního plánování a památkové péče.
12. Městský úřad Soběslav, odbor výstavby a regionálního rozvoje, silniční hospodářství, jako příslušný silniční správní úřad a speciální stavební úřad podle § 40, odst. 4, písm. a), zákona č.13/1997 Sb., o pozemních komunikacích, ve znění pozdějších předpisů („zákon č. 13/1997 Sb.“, bude vykonávat funkci speciálního stavebního úřadu. Požaduje předložit PD pro stavební povolení k vyjádření.
13. Krajská hygienická stanice Jihočeského kraje se sídlem v Českých Budějovicích vydala dne 29. 6. 2018 pd č.j.: KHSJC 18422/2018/HOK TA závazné stanovisko orgánu ochrany veřejného zdraví k projektové dokumentaci, Souhlas je vázán dle ustanovení § 77 odst. 1 zákona č. 258/2000 Sb. o ochraně veřejného zdraví a o změně některých souvisejících zákonů ve znění pozdějších předpisů, na splnění takto stanovené podmínky:
- 1. Pro stavbu musí být stanoven zkušební provoz.
  - 2. V rámci zkušebního provozu (před jeho ukončením a uvedením stavby do provozu) musí být ověřeny předpoklady zpracovatele projektové dokumentace a výsledky měření získané při přímém měření autorizovanou nebo akreditovanou laboratoří. Musí být prokázáno, že hluk z dopravy v daném úseku stavby - Revitalizace autobusového nádraží v Soběslavi, nepřekračuje hygienické limity hluku stanovené pro noční a denní dobu v chráněných venkovních prostorech a chráněných venkovních prostorech staveb, a že jsou splněny požadavky vyplývající z § 30 zákona č. 258/2000 Sb. a nařízení vlády č. 272/2011 Sb., o ochraně zdraví před nepříznivými účinky hluku a vibrací, ve znění pozdějších předpisů (dále jen „nařízení vlády č. 272/2011 Sb.“)•<sup>1</sup>
  - 3. Dle výsledků měření budou v případě nedodržení hygienických limitů navržena a realizována další (dodatečná) protihluková opatření s navazujícím ověřením jejich účinnosti novým měřením.
14. Dne 2. března 2018 vydal pod č.j.:DUCR-12546/18AVm Drážní úřad jako drážní správní úřad podle § 54 odst. 1 zákona č. 266/1994 Sb., o dráhách, ve znění pozdějších předpisů (dále jen “zákon“) souhlasné závazné stanovisko pro účely umístění, povolení nebo ohlášení stavby za těchto podmínek:
- 1. Stavba bude provedena podle projektové dokumentace předložené Drážnímu úřadu. Případné změny této dokumentace je stavebník povinen předem projednat s Drážním úřadem.
  - 2. Stavbou nesmí být nepříznivě ovlivněny drážní objekty a zařízení.
  - 3. Na stavbě nesmějí být umístěna taková světla nebo barevné plochy, které by mohly vést k záměně s drážními znaky nebo mohly jinak ohrozit provoz dráhy.
  - 4. Při provádění stavby nesmí být ohrožena bezpečnost a plynulost železničního provozu. Veškeré kroky při provádění stavby v obvodu dráhy - tj. harmonogram prací, nutná ochranná opatření, případné výluky kolejí, apod. je třeba řádně v předstihu projednat s vlastníkem a provozovatelem dráhy.
  - 5. Všechny kovové části stavby je nutno chránit podle příslušných norem a předpisů před možnými účinky elektrické trakce dráhy (25 kV/50 Hz).
  - 6. Po ukončení stavby požádá stavebník o vydání závazného stanoviska ke kolaudaci, který Drážní úřad vydává podle § 7 odst. 3 zákona.

Účastníci řízení, na něž se vztahuje rozhodnutí správního orgánu:

Správa železniční dopravní cesty, státní organizace, Dlážděná 1003/7, 110 00 Praha 1-Nové Město  
E.ON Distribuce, a.s., F. A. Gerstnera 2151/6, České Budějovice 7, 370 01 České Budějovice 1  
Česká telekomunikační infrastruktura a.s., Olšanská 2681/6, 130 00 Praha 3-Žižkov  
Správa města Soběslavi, s.r.o., Tyršova 482/13, 392 01 Soběslav III  
ČEVAK a.s., Severní 2264/8, České Budějovice 3, 370 10 České Budějovice 10  
České dráhy, a.s., Regionální správa majetku Praha, Prvního pluku 81/2a, 130 00 Praha 3

### Odůvodnění:

Dne 19.07.2018 podal žadatel žádost o vydání rozhodnutí o umístění stavby.

Stavební úřad se zabýval okruhem účastníků územního řízení, který vymezil podle § 85 stavebního zákona v souladu s § 27 zákona č. 500/2004 Sb., správní řád, ve znění pozdějších předpisů (dále jen správní řád) a dospěl k závěru, že v daném případě toto právní postavení přísluší (vedle stavebníka a vlastníka pozemku) majitelům sousedních pozemků a majitelům a správcům dotčených sítí technického vybavení, kterými jsou Josef Stach, Ing. František Hanzal, Josef Vyskočil, Josef Horák, Anna Horáková, Správa železniční dopravní cesty, státní organizace, E.ON Distribuce, a.s., Česká telekomunikační infrastruktura a.s., Správa města Soběslavi, s.r.o., ČEVAK a.s., České dráhy, a.s., Regionální správa majetku Praha, Jednota, obchodní družstvo Tábor, Jindřich Pašek, Věra Pašková, Václav Novák, Ing. Jana Holínská, Hynek Novák, Ladislav Kolář, O2 Czech Republic a.s.. Podle § 87 stavebního zákona, postupem podle § 144 odst. 6 správního řádu, doručuje vydané rozhodnutí účastníkům řízení uvedeným v § 85 stavebního zákona a dotčeným orgánům jednotlivě.

Stavební úřad oznámil zahájení územního řízení známým účastníkům řízení, veřejnosti a dotčeným orgánům. Současně nařídil ústní jednání spojené s ohledáním na místě na den 23.08.2018, o jehož výsledku byl sepsán protokol.

Stavební úřad v provedeném územním řízení přezkoumal předloženou žádost, projednal ji s účastníky řízení, veřejností a dotčenými orgány a zjistil, že jejím uskutečněním nejsou ohroženy zájmy chráněné stavebním zákonem, předpisy vydanými k jeho provedení a zvláštními předpisy. Umístění stavby je v souladu se schválenou územně plánovací dokumentací a vyhovuje obecným požadavkům na výstavbu.

### Stanoviska sdělili:

- Hasičský záchranný sbor Jihočeského kraje, Územní odbor Tábor závazné stanovisko dne 26.02.2018 č.j. HSCB-994-2/2018 UO-TA
- Krajská hygienická stanice Jihočeského kraje se sídlem v Českých Budějovicích, ÚP Tábor závazné stanovisko dne 19.07.2018 č.j. KHSJC 18422/2018/HOK TA
- Drážní úřad, Sekce stavební - ÚO Plzeň závazné stanovisko dne 02.03.2018 č.j. DUCR-12546/18/Wm
- Městský úřad Soběslav, Odbor životního prostředí stanovisko dne 05.09.2017 č.j. MS/17890/2017
- Ministerstvo obrany ČR, Sekce ekonomická a majetková závazné stanovisko dne 28.06.2017 č.j. 35961/2017-8201-OÚZ-ČB

Stavební úřad zajistil vzájemný soulad předložených závazných stanovisek dotčených orgánů vyžadovaných zvláštními předpisy a zahrnul je do podmínek rozhodnutí.

Stavební úřad rozhodl, jak je uvedeno ve výroku rozhodnutí, za použití ustanovení právních předpisů ve výroku uvedených.



## Účastníci řízení - další dotčené osoby:

## Vypořádání s návrhy a námitkami účastníků:

V průběhu řízení byl vznesen požadavek p. Josefa Horáka na zřízení plynovodní přípojky pro dům č.p. 331/6. Pan Josef Horák byl poučen, že pro zřízení plynovodní přípojky je zapotřebí podání žádosti o umístění stavby přípojky spolu s příslušnými doklady a zástupce žadatele přislíbil, že při včasné vyřízení jeho žádosti bude stavba požadované přípojky koordinována se záměrem Města Soběslav.

## Námitky a připomínky, ke kterým stavební úřad nepřihlíží:

- Václav Novák námitka dne 23.08.2018 do protokolu
  1. Požadují, aby v ulici Husova byla zrušena dopravní značka zákazu stání a osazení dopravní značky v ulici Husově a Kadlecově na 3,5 t hmotnosti vozidla.
  2. Požadují, aby protihluková stěna byla z obou stran členitá z důvodu, aby netvořila rezonující stěnu a protažená až na konec řešeného území severním směrem.
  3. Upozorňují, že v prostoru autobusového nádraží (stávajícího) konkrétně v jeho podloží se nachází stavební suť, jejíž součástí bude i azbestocementová krytina původní stavby
  4. Žádám o prověření budovy na pozemku 4028, zda ve vnitřních prostorech není zdravotně závadný materiál, včetně vydání posudku. Stávající eternitová krytina bude snesena v souladu se zdravotními podmínkami.
  
- Hynek Novák námitka dne 23.08.2018 do protokolu
  5. Požadují, aby vjezd a výjezd na parkoviště byl situován do středu parkoviště
  6. Svody dešťové vody z nového autobusového nádraží odlehčit do ulice 28.října.
  7. Požadují zrušení vpusti u vjezdu na parkoviště v Kadlecově ulici.

## Stavební úřad se uvedenými námitkami zabýval a uvádí následující:

K námitce č. 1: Dopravní značení je zakresleno ve výkresu č. C.7, navržené řešení bylo odsouhlaseno Policií ČR DI Tábor dne 19.2.2018, požadované změny nejsou součástí předloženého řešení a s umístěním stavby nesouvisí. Uvedená námitka tak překračuje rozsah, podle § 89 odst. 4 stavebního zákona, jakým může být jeho právo přímo dotčeno a podle § 89 odst. 2 stavebního zákona stavební úřad k uplatněné námitce nepřihlíží.

K námitce č. 2: Protihluková stěna je navržena jako dostavba stávající protihlukové stěny v místě stávající odstraňované budovy a je navržena ve stejném provedení jako již provedená protihluková stěna. Hluk a vibrace budou řešeny v souladu s požadavky dotčeného orgánu ochrany veřejného zdraví č.j. KHSJC 1842282018/HOK TA ze dne 19.7.2018. Uvedená námitka tak překračuje rozsah, podle § 89 odst. 4 stavebního zákona, jakým může být jeho právo přímo dotčeno a podle § 89 odst. 2 stavebního zákona stavební úřad k uplatněné námitce nepřihlíží.

K námitce č. 3 a 4: Uvedené námitky nejsou námitkami do územního řízení, musí být uplatněny v dalším stupni projednávání požadovaného záměru. Uvedená námitka tak překračuje rozsah, podle § 89 odst. 4 stavebního zákona, jakým může být jeho právo přímo dotčeno a podle § 89 odst. 2 stavebního zákona stavební úřad k uplatněné námitce nepřihlíží.

K námitce č. 5: Žadatel, Město Soběslav, k uvedenému bodu uvedl, že projektová dokumentace byla zpracována v souladu s požadavky na řešení území a požadavky na uplatňování veřejných zájmů chráněných Městem Soběslav. Předložený záměr byl projednán s dotčenými orgány se souhlasnými stanovisky. Na základě výše uvedeného není záměrem Města Soběslav požadované úpravy zohlednit v předloženém záměru. Při posuzování předloženého záměru stavební úřad dospěl k závěru, že předložený záměr je v souladu s požadavky § 90 stavebního zákona a není důvod pro provedení požadované změny. Uvedená námitka tak překračuje rozsah, podle § 89 odst. 4 stavebního zákona,

jakým může být jeho právo přímo dotčeno a podle § 89 odst. 2 stavebního zákona stavební úřad k uplatněné námitce nepřihlíží.

K námitce č. 6 a 7: k navrženému řešení systému odkanalizování bylo vydáno souhlasné stanovisko správce kanalizačního řádu, společnosti ČEVAK, a.s., podmínky vyplývající ze stanoviska č.j. O18070064945 byly zpracovány do části II. podmínky pro umístění stavby. žadatel k uvedenému bodu uvedl, že projektová dokumentace byla zpracována v souladu s požadavky na řešení území a požadavky na uplatňování veřejných zájmů chráněných Městem Soběslav. Předložený záměr byl projednán s dotčenými orgány se souhlasnými stanovisky. Na základě výše uvedeného není záměrem Města Soběslav požadované úpravy zohlednit v předloženém záměru. Uvedená námitka tak překračuje rozsah, podle § 89 odst. 4 stavebního zákona, jakým může být jeho právo přímo dotčeno a podle § 89 odst. 2 stavebního zákona stavební úřad k uplatněné námitce nepřihlíží.

#### **Poučení účastníků:**

Proti tomuto rozhodnutí se lze odvolat do 15 dnů ode dne jeho oznámení k odboru územního plánování, stavebního řádu a investic Krajského úřadu Jihočeského kraje v Českých Budějovicích podáním u zdejšího správního orgánu.

Odvolání se podává s potřebným počtem stejnopisů tak, aby jeden stejnopis zůstal správnímu orgánu a aby každý účastník dostal jeden stejnopis. Nepodá-li účastník potřebný počet stejnopisů, vyhotoví je správní orgán na náklady účastníka. Odvoláním lze napadnout výrokovou část rozhodnutí, jednotlivý výrok nebo jeho vedlejší ustanovení. Odvolání jen proti odůvodnění rozhodnutí je nepřipustné.

Stavební úřad po dni nabytí právní moci územního rozhodnutí doručí žadateli stejnopis písemného vyhotovení územního rozhodnutí opatřený doložkou právní moci spolu s ověřenou grafickou přílohou, stejnopis písemného vyhotovení územního rozhodnutí opatřený doložkou právní moci doručí, jde-li o stavby podle § 15 nebo 16 stavebního zákona, také stavebnímu úřadu příslušnému k povolení stavby.

Rozhodnutí má podle § 93 odst. 1 stavebního zákona platnost 2 roky. Podmínky rozhodnutí o umístění stavby platí po dobu trvání stavby či zařízení, nedošlo-li z povahy věci k jejich konzumaci.

Ing. Dana Hořická v. r.  
vedoucí odboru výstavby a RR

Za správnost vyhotovení: Jaromír Voneš

#### **Poplatek:**

Správní poplatek podle zákona č. 634/2004 Sb., o správních poplatcích je osvobozen.

#### **Obdrží:**

účastníci (dodejky)

Město Soběslav, náměstí Republiky č.p. 59, 392 01 Soběslav I

Josef Stach, K Libouši č.p. 518/3, 392 01 Soběslav III

Ing. František Hanzal, 28. října č.p. 266/25, 392 01 Soběslav II

Josef Vyskočil, Riegrova č.p. 332/8, 392 01 Soběslav II

Josef Horák, Riegrova č.p. 331/6, 392 01 Soběslav II

Anna Horáková, Riegrova č.p. 331/6, 392 01 Soběslav II

Správa železniční dopravní cesty, státní organizace, IDDS: ucchjm

sídlo: Dlážděná č.p. 1003/7, 110 00 Praha 1-Nové Město

E.ON Česká republika, s. r. o., IDDS: 3534cwz

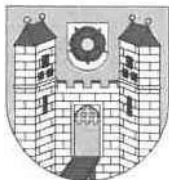
sídlo: F. A. Gerstnera č.p. 2151/6, České Budějovice 7, 370 01 České Budějovice 1  
zastoupení pro: E.ON Distribuce, a.s., F. A. Gerstnera 2151/6, České Budějovice 7, 370 01 České  
Budějovice 1  
Česká telekomunikační infrastruktura a.s., IDDS: qa7425t  
sídlo: Olšanská č.p. 2681/6, 130 00 Praha 3-Žižkov  
Správa města Soběslavi, s.r.o., IDDS: p9j3vf5  
sídlo: Tyršova č.p. 482/13, 392 01 Soběslav III  
ČEVAK a.s., IDDS: 3ndg7rf  
sídlo: Severní č.p. 2264/8, České Budějovice 3, 370 10 České Budějovice 10  
České dráhy, a.s., Regionální správa majetku Praha, IDDS: e52cdsf  
sídlo: Prvního pluku č.p. 81/2a, 130 00 Praha 3  
Jednota, obchodní družstvo Tábor, IDDS: xh2dqn3  
sídlo: Budějovická č.p. 1413, 390 02 Tábor 2

O2 Czech Republic a.s., IDDS: d79ch2h  
sídlo: Za Brumlovkou č.p. 266/2, 140 00 Praha 4-Michle

dotčené správní úřady

Hasičský záchranný sbor Jihočeského kraje, Územní odbor Tábor, IDDS: ph9aiu3  
sídlo: Chýnovská č.p. 276, 391 56 Tábor 2  
Krajská hygienická stanice Jihočeského kraje se sídlem v Českých Budějovicích, ÚP Tábor, IDDS: agzai3c  
sídlo: Na Sadech č.p. 1858/25, České Budějovice 3, 370 01 České Budějovice 1  
Dražní úřad, Sekce stavební - ÚO Plzeň, IDDS: 5mjaatd  
sídlo: Škroupova č.p. 11, Jižní Předměstí, 301 00 Plzeň 1  
Městský úřad Soběslav, Odbor životního prostředí, náměstí Republiky č.p. 55/23, 392 01 Soběslav I  
Městský úřad Soběslav, Oddělení územního plánování a památkové péče, náměstí Republiky č.p. 55/23,  
392 01 Soběslav I  
Městský úřad Soběslav, OVR - silniční hospodářství, náměstí Republiky č.p. 55/23, 392 01 Soběslav I  
Ministerstvo obrany ČR, Sekce ekonomická a majetková, IDDS: hjyaavk  
sídlo: Teplého č.p. 1899, 530 02 Pardubice 2





## MĚSTSKÝ ÚŘAD SOBĚSLAV

Odbor výstavby a regionálního rozvoje

náměstí Republiky 59, Soběslav I, 392 01 Soběslav

Spis. zn.: MS/16118/2018/Von  
Č. j.: MS/21778/2018  
Vyřizuje: Jaromír Voneš  
Telefon: 381508142  
E-mail: vones@musobeslav.cz  
Datum: 03.10.2018

**Město Soběslav**  
**náměstí Republiky 59**  
**392 01 Soběslav I**

### SDĚLENÍ

Odbor výstavby a regionálního rozvoje Městského úřadu v Soběslavi, jako příslušný správní orgán Vám sděluje, že rozhodnutí č.j. MS/18716/2018 ze dne 24.08.2018 na stavbu „Revitalizace autobusového nádraží v Soběslavi - dopravní přestupní terminál“ na pozemku parc. č. 685 (ostatní plocha), parc. č. 830 (zastavěná plocha a nádvoří), parc. č. 831 (zastavěná plocha a nádvoří), parc. č. 833 (zastavěná plocha a nádvoří), parc. č. 838 (ostatní plocha), parc. č. 840 (zastavěná plocha a nádvoří), parc. č. 841/1 (ostatní plocha), parc. č. 841/4 (ostatní plocha), parc. č. 3847 (ostatní plocha), parc. č. 3850 (ostatní plocha), parc. č. 3851 (ostatní plocha), parc. č. 3852 (ostatní plocha), parc. č. 3855/1 (ostatní plocha), parc. č. 4022/68 (ostatní plocha), parc. č. 4022/78 (ostatní plocha), parc. č. 4026 (zastavěná plocha a nádvoří), parc. č. 4027 (ostatní plocha), parc. č. 4028 (zastavěná plocha a nádvoří), parc. č. 4068/65 (ostatní plocha) v katastrálním území Soběslav

### nabylo právní moci

ve smyslu ustanovení § 73 odst. 1 zákona č. 500/2004 Sb., správní řád, ve znění pozdějších předpisů dne 27.09.2018 a je vykonatelné.

Ing. Dana Hořická  
vedoucí odboru výstavby a RR

příloha: ověřená projektová dokumentace

#### Obdrží:

účastníci (dodejky)

Město Soběslav, náměstí Republiky č.p. 59, 392 01 Soběslav I



## MĚSTSKÝ ÚŘAD SOBĚSLAV

Odbor výstavby a regionálního rozvoje

náměstí Republiky 59, Soběslav I, 392 01 Soběslav

Spis. zn.: MS/16118/2018/Von

Č. j.: MS/22478/2020

Vyřizuje:

Telefon:

E-mail:

Datum: 26.11.2020

**Město Soběslav**

**náměstí Republiky 59**

**392 01 Soběslav I**

### ROZHODNUTÍ

#### Výroková část:

Odbor výstavby a regionálního rozvoje Městského úřadu v Soběslavi, jako stavební úřad příslušný podle § 13 odst. 1 písm. c) zákona č. 183/2006 Sb., o územním plánování a stavebním řádu (stavební zákon), ve znění pozdějších předpisů (dále jen "stavební zákon"), na podkladě žádosti o prodloužení platnosti územního rozhodnutí, kterou dne 19.07.2018 podal

**Město Soběslav, IČO 00252921, náměstí Republiky 59, 392 01 Soběslav I**

(dále jen "žadatel"), podle § 93 odst. 3 stavebního zákona

#### **prodlužuje**

**o 2 roky ode dne nabytí právní moci tohoto rozhodnutí platnost územního rozhodnutí č.j. 18716/2018 ze dne 24.08.2018 na stavbu**

**Revitalizace autobusového nádraží v Soběslavi - dopravní přestupní terminál**

(dále jen "stavba") na pozemku parc. č. 685, 830, 831, 833, 838, 841/1, 841/4, 3847, 3850/1, 3851, 3852, 3855/1, 4022/68, 4022/78, 4026/3, 4027, 4028, 4068/65 v katastrálním území Soběslav.

Účastníci řízení, na něž se vztahuje rozhodnutí správního orgánu:

Město Soběslav, náměstí Republiky 59, 392 01 Soběslav I

Správa železniční dopravní cesty, státní organizace, Dlážděná 1003/7, 110 00 Praha 1-Nové Město  
E.ON Distribuce, a.s., F. A. Gerstnera 2151/6, České Budějovice 7, 370 01 České Budějovice 1  
Česká telekomunikační infrastruktura a.s., Olšanská 2681/6, 130 00 Praha 3-Žižkov  
Správa města Soběslavi, s.r.o., Tyršova 482/13, 392 01 Soběslav III  
ČEVAK a.s., Severní 2264/8, České Budějovice 3, 370 10 České Budějovice 10  
České dráhy, a.s., Regionální správa majetku Praha, Prvního pluku 81/2a, 130 00 Praha 3

**Odůvodnění:**

Vydané územní rozhodnutí platí ve smyslu § 93 odst. 1 stavebního zákona dva roky ode dne, kdy nabylo právní moci. Před uplynutím této lhůty požádal žadatel o prodloužení jeho platnosti z toho důvodu, že termín plánovaného zahájení stavby je odsunut, projektová dokumentace není zpracována a nemůže být dosud požádáno o vydání stavebního povolení.

Stavební úřad oznámil zahájení územního řízení dotčeným orgánům a účastníkům řízení a upozornil je v souladu s § 93 odst. 3 stavebního zákona na lhůtu pro podání závazných stanovisek a námitek.

Stavební úřad posoudil důvody, pro které nebylo požádáno o vydání stavebního povolení. Protože předpoklady, za kterých bylo územní rozhodnutí vydáno, zůstaly nezměněny, zejména zůstala v platnosti, resp. byla prodloužena platnost závazných stanovisek dotčených orgánů, stavební úřad žádosti vyhověl.

Stavební úřad rozhodl, jak je uvedeno ve výroku rozhodnutí, za použití ustanovení právních předpisů ve výroku uvedených.

Účastníci řízení - další dotčené osoby:

Jednota, obchodní družstvo Tábor, Jindřich Pašek, Věra Pašková, Václav Novák, Ing. Jana Holínská, Hynek Novák, Ladislav Kolář, O2 Czech Republic a.s.

Vypořádání s vyjádřeními účastníků k podkladům rozhodnutí:

- Účastníci se k podkladům rozhodnutí nevyjádřili.

**Poučení účastníků:**

Proti tomuto rozhodnutí se lze odvolat do 15 dnů ode dne jeho oznámení k odboru územního plánování, stavebního řádu a investic Krajského úřadu Jihočeského kraje v Českých Budějovicích podáním u zdejšího správního orgánu.

Odvolání se podává s potřebným počtem stejnopisů tak, aby jeden stejnopis zůstal správnímu orgánu a aby každý účastník dostal jeden stejnopis. Nepodá-li účastník potřebný počet stejnopisů, vyhotoví je správní orgán na náklady účastníka. Odvoláním lze napadnout výrokovou část rozhodnutí, jednotlivý výrok nebo jeho vedlejší ustanovení. Odvolání jen proti odůvodnění rozhodnutí je nepřípustné.

Námítka ze dne 23.08.2018 evidovaná pod č.j. MS/21144/2020, kterou podal Václav Novák, nesplňovala podmínky podle § 89 odst. 4) stavebního zákona a nebylo k ní přihlédnuto.

Ing. Dana Hořická v. r.  
vedoucí odboru výstavby a RR

Za správnost vyhotovení: Jaromír Voneš

**Poplatek:**

Správní poplatek podle zákona č. 634/2004 Sb., o správních poplatcích je osvobozen.

**Obdrží:**

účastníci (dodejky)

Město Soběslav, náměstí Republiky č.p. 59, 392 01 Soběslav I

Správa železniční dopravní cesty, státní organizace, IDDS: uccchjm

sídlo: Dlážděná č.p. 1003/7, 110 00 Praha 1-Nové Město

E.ON Česká republika, s. r. o., IDDS: 3534cwz

sídlo: F. A. Gerstnera č.p. 2151/6, České Budějovice 7, 370 01 České Budějovice 1

zastoupení pro: E.ON Distribuce, a.s., F. A. Gerstnera 2151/6, České Budějovice 7, 370 01 České

Budějovice 1

Česká telekomunikační infrastruktura a.s., IDDS: qa7425t

sídlo: Olšanská č.p. 2681/6, 130 00 Praha 3-Žižkov

Správa města Soběslavi, s.r.o., IDDS: p9j3vf5

sídlo: Tyršova č.p. 482/13, 392 01 Soběslav III

ČEVAK a.s., IDDS: 3ndg7rf

sídlo: Severní č.p. 2264/8, České Budějovice 3, 370 10 České Budějovice 10

České dráhy, a.s., Regionální správa majetku Praha, IDDS: e52cdsf

sídlo: Prvního pluku č.p. 81/2a, 130 00 Praha 3

Jednota, obchodní družstvo Tábor, IDDS: xh2dqn3

sídlo: Budějovická č.p. 1413, 390 02 Tábor 2

O2 Czech Republic a.s., IDDS: d79ch2h

sídlo: Za Brumlovkou č.p. 266/2, 140 00 Praha 4-Michle

dotčené správní úřady

Hasičský záchranný sbor Jihočeského kraje, Územní odbor Tábor, IDDS: ph9aiu3

sídlo: Chýnovská č.p. 276, 391 56 Tábor 2

Krajská hygienická stanice Jihočeského kraje se sídlem v Českých Budějovicích, ÚP Tábor, IDDS: agzai3c

sídlo: Na Sadech č.p. 1858/25, České Budějovice 3, 370 01 České Budějovice 1

Drážní úřad, Sekce stavební - ÚO Plzeň, IDDS: 5mjaaatd

sídlo: Škroupova č.p. 11, Jižní Předměstí, 301 00 Plzeň 1

Městský úřad Soběslav, Odbor životního prostředí, náměstí Republiky č.p. 55/23, 392 01 Soběslav I

Městský úřad Soběslav, Oddělení územního plánování a památkové péče, náměstí Republiky č.p. 55/23, 392 01 Soběslav I

Městský úřad Soběslav, OVR - silniční hospodářství, náměstí Republiky č.p. 55/23, 392 01 Soběslav I

Ministerstvo obrany ČR, Sekce ekonomická a majetková, IDDS: hjyaavk

sídlo: Teplého č.p. 1899, 530 02 Pardubice 2





Správa železniční dopravní cesty

**Správa železniční dopravní cesty, státní organizace**

Generální ředitelství

Dlážděná 1003/7

110 00 PRAHA 1 – Nové Město

## POVĚŘENÍ č. 2448

Pověřuji

**Ing. Petra Hofhanzla**

datum narození 10. 12. 1975, zaměstnanec Správy železniční dopravní cesty, státní organizace (dále též „SŽDC“), ve funkci ředitele organizační jednotky Stavební správa západ, aby v souladu s ustanovením § 30 odst. 1 zákona č. 500/2004 Sb., správní řád, ve spojení s ustanovením § 21 odst. 1 písm. b) zákona č. 99/1963 Sb., občanský soudní řád, aby SŽDC zastupoval a jejím jménem jednal před správními úřady a orgány územní samosprávy a činil za ni právní jednání a úkony s tím spojené, a to ve všech věcech týkajících se organizační jednotky Stavební správa západ. Jmenovaný vedoucí zaměstnanec je takto oprávněn SŽDC zastupovat a za ni jednat zejména ve všech správních řízeních před stavebními úřady, drážními úřady, katastrálními úřady, silničními správními úřady, vodoprávními úřady, orgány ochrany životního prostředí a dalšími orgány vykonávajícími působnost v oblasti veřejné správy a jednat s orgány územní samosprávy

Ve smyslu § 33 odst. 3 zákona č. 500/2004 Sb., správní řád, je pověřený zaměstnanec oprávněn udělit plnou moc jiné osobě, aby místo něho za SŽDC jednala v rozsahu shora uvedeného oprávnění.

Jmenovaného zaměstnance dále pověřuji, aby SŽDC zastupoval a za ni jednal a činil právní jednání a úkony v jednáních se třetími osobami ve věcech souvisejících s investiční výstavbou v rámci modernizace a rozvoje železniční dopravní cesty.

Jmenovaný zaměstnanec je oprávněn ve smyslu ustanovení § 430 a násl. zákona č. 89/2012 Sb., občanský zákoník, za SŽDC v souvislosti s investiční výstavbou činit níže uvedená právní jednání majetkoprávního charakteru:

- sjednávat a uzavírat smlouvy o bezúplatném nebo úplatném nabytí nemovitého majetku do výše kupní ceny 5.000.000,- Kč (včetně převodů práva hospodařit s majetkem státu),
- sjednávat a uzavírat smlouvy o zřízení věcného břemene na cizím majetku do výše úplaty za zřízení věcného břemene 500.000,- Kč,
- sjednávat a uzavírat smlouvy o budoucích smlouvách ve smyslu předcházejících dvou bodů,
- podepisovat návrhy na zápis práv do katastru nemovitostí ve věcech smluv uzavřených dle tohoto pověření a činit právní úkony s tím spojené.

Dále jmenovaného zaměstnance zmocňuji, aby:

- pro jím řízenou organizační jednotku zajistil plnění závazku zaměstnavatele - stravování zaměstnanců formou stravenek na odběr teplého jídla – nákupem stravenek. Nákup stravenek bude uskutečněn v souladu s interními normami SŽDC upravujícími oblast péče o zaměstnance a oblast zadávání veřejných zakázek a v souladu s rámcovou smlouvou na dodávku stravenek uzavřenou z úrovně generálního ředitelství SŽDC.
- v souladu s právními předpisy upravujícími pracovněprávní vztahy a vnitřními předpisy SŽDC, včetně podnikové kolektivní smlouvy, upravujícími problematiku odpovědnosti zaměstnanců za

škodu způsobenou zaměstnavateli projednával v rámci své řídicí působnosti tyto případy škodních událostí.

Pověření je uděleno po dobu výkonu funkce ředitele organizační jednotky Stavební správa západ.

V Praze dne: 01. 05. 2018

.....  
Bc. Jiří Svoboda, MBA  
generální ředitel

Toto pověření v plném rozsahu přijímám:

V Praze 23 / 05 - 2018

\_\_\_\_\_  
Ing. Petr Hofhanzl  
ředitel organizační jednotky  
Stavební správa západ

**OVĚŘENÍ - LEGALIZACE**

Běžné číslo ověřovací knihy O VII 718/2018-----

-----Ověřuji, že níže uvedená osoba:-----

-----  
uznala přede mnou podpis na listině za vlastní.---  
Totožnost uvedené osoby byla prokázána.-----  
Notář provedením legalizace neodpovídá za obsah  
listiny.

V Praze dne 23.05.2018

Jitka Švantnerová  
notářská tajemnice  
pověřená JUDr. Tomášem Oulíkem  
notářem v Praze

**Ověřovací doložka změny datového formátu dokumentu podle § 69a zákona č. 499/2004 Sb.**

**Doložka číslo:** 1737478

**Původní datový formát:** application/pdf

**UUID původní komponenty:** 91eb6bfc-d9d3-42ee-8411-026b6452d3ec

**Jméno a příjmení osoby, která změnu formátu dokumentu provedla:**

System ERMS (zpracovatel dokumentu Darja ZAJÍCOVÁ)

**Subjekt, který změnu formátu provedl:** Správa železnic, státní organizace

**Datum vyhotovení ověřovací doložky:** 25.06.2021 14:18:09



1f252de8-b675-4626-bea9-4ac612bf9d05