



Krajský úřad

Číslo smlouvy u poskytovatele: 21/SML2328/SoPD/ZD JID: KUUK/080526/2021

Číslo smlouvy u příjemce:

SMLOUVA O POSKYTNUTÍ INVESTIČNÍ DOTACE

uzavřená v souladu s ust. §10a zákona č. 250/2000 Sb., o rozpočtových pravidlech územních rozpočtů, ve znění pozdějších předpisů (dále jen „zákon č. 250/2000 Sb.“)

Smluvní strany

Poskytovatel

Ústecký kraj

Sídlo: Velká Hradební 3118/48, 400 02 Ústí nad Labem
Zastoupený: Ing. Janem Schillerem, hejtmanem Ústeckého kraje
Kontaktní osoba: Ing. Petr Severa
E-mail/telefon: severa.p@kr-ustecky.cz / 475657435
IČ: 70892156
DIČ: CZ70892156
Bank. spojení: Česká spořitelna, a.s.
číslo účtu: 882733379/0800

(dále jen „poskytovatel“)

a

Příjemce

Krajská zdravotní, a.s.

Sídlo: Sociální péče 3316/12a, 401 13 Ústí nad Labem
Zastoupený: MUDr. Ondřejem Štěrbou, předsedou představenstva
MUDr. Leošem Vysoudilem, MBA, místopředsedou představenstva
Kontaktní osoba: Ing. Luděk Rückl
E-mail/telefon: ludek.ruckl@kzcr.eu / 477114111
IČ: 25488627
DIČ: CZ25488627
Bank. spojení: ČSOB, pobočka Ústí nad Labem
číslo účtu: 216686400/0300

zapsaný v obchodním rejstříku u Krajského soudu v Ústí nad Labem dne 5. 5. 2004, oddíl B, vložka 1550 (kopie výpisu z obchodního rejstříku příjemce tvoří přílohu č. 1 k této smlouvě)

(dále jen „příjemce“)

uzavírají níže uvedeného dne, měsíce a roku tuto

SMLOUVU O POSKYTNUTÍ INVESTIČNÍ DOTACE

(dále jen „smlouva“)

Preambule

1. Mezi poskytovatelem a příjemcem byla dne 26. 6. 2017 uzavřena Smlouva o poskytování veřejné služby a podmínkách poskytnutí vyrovnávací platby za plnění závazku veřejné služby a to v souladu s usnesením Zastupitelstva Ústeckého kraje č. 030/6Z/2017 ze dne 26. 6. 2017 (dále jen „Smlouva o SOHZ“), ve znění dodatků č. 1., 2, 3 a 4., schválených usnesením č. 019/12Z/2018 ze dne 23.04.2018, usnesením č. 010/15Z/2018 ze dne 22.10.2018, usnesením č. 038/30Z/2020 ze dne 22.6.2020 a usnesením č. 041/6Z/2021 ze dne 26.04.2021.
2. Příjemce se Smlouvou o SOHZ zavazuje po dobu jejího trvání a za podmínek v ní stanovených provozovat specifikované zdravotní služby jako služby obecného hospodářského zájmu (dále jen „Služby“), přičemž poskytovatel se naproti tomu zavazuje poskytovat příjemci na provozování těchto služeb vyrovnávací platbu za závazek veřejné služby, přičemž platí, že platba za závazek veřejné služby je omezena rozsahem nezbytným pro úhradu výdajů na obnovu a pořízení infrastruktury (budovy a technologie) nezbytné pro výkon plnění závazku veřejné služby dle Smlouvy o SOHZ.
3. Vyrovnávací platba je dle Smlouvy o SOHZ dotací ve smyslu § 10a odst. 1 písm. b) zákona, č. 250/2000 Sb., o rozpočtových pravidlech územních rozpočtů, ve znění pozdějších předpisů (dále jen „zákon č. 250/2000 Sb.“).

Článek I.

Předmět smlouvy, účel a výše dotace

1. **Poskytovatel** v souladu s usnesením Zastupitelstva Ústeckého kraje ze dne 21. 06. 2021 poskytuje příjemci ze svého rozpočtu investiční dotaci (vyrovnávací platbu) (dále jen „Dotace“) ve výši 300.000.000,- Kč (slovy: třistamilionů korun českých), která bude převedena bezhotovostně na účet příjemce uvedený v záhlaví této smlouvy, **za podmínky, že ji příjemce stanoveným způsobem použije nejpozději do 31. 12. 2021**, pokud nebude postupováno podle čl. II odst. 4. nebo odst. 5. této smlouvy.
2. Dotace je poskytnuta na základě žádosti o poskytnutí investiční dotace (vyrovnávací platby) na rok 2021 ze dne 25. 02. 2021 doručené dne 26. 2. 2021 vedené pod č.j.: KUUK/030506/2021 (dále jen „Žádost“) v souladu se Smlouvou o SOHZ (zejména pak čl. V odst. 1 až 3 Smlouvy o SOHZ). Žádost je přílohou č. 2 této smlouvy a obsahuje specifikaci obnovovacích investic s odůvodněním jejich účelnosti a hospodárnosti, seznam náhradních investic, specifikaci rozvojových a nových investic s detailním odůvodněním jejich potřeby pro provozování Služeb. Příjemce prohlašuje, že veškeré investice uvedené v Žádosti jsou nezbytné pro výkon Služeb dle Smlouvy o SOHZ a splňují definiční znaky uvedené v odst. 3 tohoto článku.
3. Pro účely této smlouvy se obnovovacími, rozvojovými, novými a náhradními investicemi rozumí:
 - obnovovací investice je investice do majetku příjemce (náklady spojené s pořízením majetku), který zcela nahrazuje účetně a funkčně zcela identický účetně odepsaný a již reálně nevyužitelný majetek příjemce, který slouží pro provozování Služeb,
 - rozvojová investice je investice do majetku příjemce (náklady spojené s pořízením majetku), který s výjimkou stavebních investic sice funkčně

nahrazuje účetně a funkčně zcela účetně odepsaný a již reálně nevyužitelný majetek příjemce, který slouží pro provozování Služeb, nicméně který nelze považovat vzhledem k jeho komplexnosti, technické vyspělosti či dalším vlastnostem za identický s majetkem, který je rozvojovou investicí nahrazován. Rozvojovou stavební investicí je investice do stávajícího nemovitého majetku, která mění či modifikuje účel jeho užívání nebo mění či modifikuje jeho technické parametry nebo vybavenost. I po realizaci rozvojové stavební investice musí nemovitý majetek, do něhož byla rozvojová stavební investice realizována, sloužit k poskytování Služeb. Rozvojová investice (včetně rozvojové stavební investice) by zpravidla měla zlepšit standard poskytovaných Služeb;

- novou investicí se rozumí investice do majetku příjemce (náklady spojené s pořízením majetku příjemce), který příjemce do okamžiku realizace nové investice nevlastnil a za pomoci něhož příjemce bude realizovat nové výkony (do okamžiku realizace nové investice nerealizované), které nicméně budou poskytovány v rámci Služeb. Novou stavební investicí je investice do zhotovení či pořízení nové stavby (stavební objekt, budova), která před realizací investice neexistovala, nebo ji příjemce nevlastnil, a za pomoci níž bude příjemce poskytovat Služby;
 - náhradní investice jsou investice do majetku používaného pro provozování Služeb, které příjemce nehodlá realizovat v příslušném kalendářním roce, anebo je hodlá realizovat bez užití prostředků z Dotace. Za předpokladu, že hospodárnost a účelnost těchto náhradních investic bude náležitě specifikována v Předběžné kalkulaci, zpracované v souladu se Smlouvou o SOHZ a za předpokladu, že některé z obnovovacích, rozvojových a nových investic, které měly být realizovány v příslušném kalendářním roce, v tomto kalendářním roce realizovány nebudou, může příjemce použít prostředky z Dotace na (ko)financování těchto náhradních investic.
4. Dotace je poskytnuta na realizaci v Žádosti specifikovaných obnovovacích, rozvojových, nových a náhradních investic.
 5. Dotace je veřejnou podporou slučitelnou s vnitřním trhem, neboť je vyrovnávací platbou dle Smlouvy o SOHZ.
 6. Dotace je slučitelná s dotací poskytnutou z rozpočtu jiných územních samosprávných celků, státního rozpočtu nebo fondů EU, pokud to pravidla pro poskytnutí těchto podpor nevylučují.

Článek II.

Podmínky použití Dotace, doba, v níž má být dosaženo účelu, způsob poskytnutí Dotace

1. Dotace je příjemci poskytnuta ve výši dle čl. I. odst. 1 smlouvy za účelem úhrady investičních nákladů spojených s investicemi do majetku užívaného pro provozování Služeb v roce 2021, toto je zároveň doba, v níž má být stanoveného účelu dosaženo.
2. Dotace je poskytnuta účelově a lze ji použít pouze na úhradu uznatelných nákladů přímo souvisejících s úhradou investičních nákladů dle odst. 1. tohoto článku.

Uznatelný náklad je nezbytný náklad, který splňuje všechny následující podmínky:

- a) vyhovuje zásadám efektivnosti, účelnosti a hospodárnosti,
 - b) vznikl příjemci v přímé souvislosti s úhradou investičních nákladů ve schváleném období realizace pro provozování Služeb,
 - c) byl skutečně vynaložen a zachycen v účetnictví příjemce na jeho účetních dokladech, je identifikovatelný, ověřitelný a podložený prvotními podpůrnými doklady.
3. Dotace bude poskytnuta ve splátkách, přičemž první splátka ve výši 10% základu předběžné kalkulace pro rok 2021 bude poskytnuta do 30. 6. 2021. Zbývající Dotace ve výši 90% základu předběžné kalkulace pro rok 2021 bude poskytnuta dle možností rozpočtu poskytovatele, jednorázově bankovním převodem nebo ve splátkách, nejpozději však do 30. 11. 2021 na účet příjemce uvedený v záhlaví této smlouvy.
 4. Pokud příjemce nerealizuje vůbec či pouze z části jakoukoliv obnovovací, rozvojovou, nebo novou investici předvídanou v Žádosti (dále jen „odložená investice“) a na místo ní nebude realizovat ani žádnou náhradní investici, a pokud zároveň tuto odloženou investici bude realizovat, resp. pokud ji dokončí, v roce 2022, je příjemce oprávněn nevyčerpanou část finančních prostředků z Dotace použít na financování odložené investice v roce 2022, a to vše za předpokladu, že (i) odložená investice, důvody její (částečné) nerealizace a výše tomu odpovídajících nevyčerpaných finančních prostředků z Dotace, bude řádně specifikována ve vyúčtování Dotace podle této smlouvy a (ii) příjemce do 31. 3. 2023 předloží vyúčtování použití prostředků z Dotace na odloženou investici v roce 2022 („Vyúčtování odložené investice“), které bude mít veškeré náležitosti vyúčtování Dotace dle této smlouvy (čl. III odst. 6 smlouvy).
 5. V případě náhradních investic, jejichž realizace bude zahájena a nebude dokončena v r. 2021, je možné uplatnit obdobný postup, jako u odložených investic dle výše uvedeného odst. 4. čl. II této smlouvy (dále jen „odložená náhradní investice“).
 6. V případě, že v průběhu roku nastane potřeba realizovat nenadálou investici do majetku užívaného pro provozování Služeb, která v době uzavření smlouvy o Dotaci nemohla být předvídatelná (jedná se například o nutnou investici do majetku, který byl poškozen havárií apod.) a nebyla tedy uvedena v Žádosti, je příjemce oprávněn užít v nutné míře prostředky z Dotace na financování takové nenadálé investice. Před užitím finančních prostředků z Dotace dle předchozí věty je však příjemce povinen poskytovatele o nutnosti realizace takové investice za užití prostředků z Dotace písemně informovat, přičemž v této písemné informaci je příjemce povinen minimálně specifikovat výši finančních prostředků z Dotace, kterou hodlá na financování předmětné nenadálé investice užít, a dále veškerá opatření, která zajistí, že finanční prostředky z Dotace budou užity hospodárně a účelně. V případě, že poskytovatel do 10 dnů od doručení této písemné informace vyjádří nesouhlas s financováním předmětné nenadálé investice z prostředků Dotace, není příjemce oprávněn jakékoliv prostředky z Dotace na předmětnou nenadálou investici použít. Pro vyloučení veškerých pochybností je stanoveno, že v případě, že příjemce bude financovat nenadálé investice v souladu s tímto odstavcem, nezvýší se celková výše poskytnuté Dotace dle této smlouvy, tzn. že financování některých investic předvídaných v Žádosti nebude moci být zrealizováno, a to minimálně ve výši výdajů na předmětnou nenadálou investici. Pro případ použití postupu podle tohoto odstavce platí, že za poskytovatele jedná hejtmán Ústeckého kraje.
 7. V případě stavební investice, kdy příjemce žádá Dotaci i na zpracování projektové dokumentace, se příjemce zavazuje v případě, že nebude zahájena realizace vlastní stavby nebo zahájeno výběrové řízení na stavební práce do 31. 12. 2023, vrátit předmětnou část Dotace, která byla použita na úhradu nákladů na zpracování projektové dokumentace nejpozději do 31. 03.2024.

Článek III.

Práva a povinnosti příjemce

Příjemce prohlašuje, že Dotaci přijímá a v této souvislosti se zavazuje:

1. Použít Dotaci za účelem úhrady investičních nákladů spojených s investicemi do majetku užívaného pro provozování Služeb, pro který byla Dotace poskytnuta, a v souladu s podmínkami sjednanými v této smlouvě.
2. Dotaci nepřevést na jiný subjekt.
3. Dotaci nepoužít na úhradu DPH, je-li příjemce plátcem DPH s nárokem na uplatnění odpočtu této daně.
4. Odpovídat za hospodárné použití přidělených prostředků v souladu s předloženou Žádostí, a jejich řádné a oddělené sledování v účetnictví, vedeném v souladu se zákonem č. 563/1991 Sb., o účetnictví, ve znění pozdějších předpisů, a to jak z hlediska poskytnuté výše Dotace, tak i z hlediska nákladů (investičních výdajů) na v Žádosti specifikované investice, a to formou zakázek s jednoznačnou identifikací (specifický objekt účtování), která je uváděna v účetních dokladech a v kartách majetku.
5. Označovat originály účetních dokladů informací o tom, že investice je spolufinancována Ústeckým krajem.
6. Do 31. 3. 2022 předložit vyúčtování Dotace, které bude součástí Výsledné kalkulace dle čl. V odst. 9 Smlouvy o SOHZ a jehož součástí bude:
 - a) údaj o skutečných nákladech (výdajích) spojených s realizací obnovovacích, rozvojových a nových investic, jejichž realizace měla být a skutečně byla (ko)financována z Dotace;
 - b) odůvodnění účelnosti a hospodárnosti realizovaných investic, tj. zejména informaci o systémových opatřeních pro zajištění minimalizace nákladů spojených s investicí (výběrové řízení, srovnání cen možných substitutů apod.);
 - c) specifikace investic předvídaných v Žádosti (obnovovacích, rozvojových a nových), které nebyly v příslušném období zcela či částečně realizovány a odůvodnění jejich plného/částečného neuskutečnění v příslušném kalendářním roce, včetně uvedení nákladů (investičních výdajů), jejichž čerpání připadne na následující rok;
 - d) specifikace náhradních investic, které byly realizovány namísto investic uvedených pod písm. c), a to včetně odůvodnění jejich účelnosti a hospodárnosti v souladu s písm. b);
 - e) specifikace odložených investic a odložených náhradních investic, jejichž realizace započala v roce 2021 a nebyla dokončena, dle čl. II odst. 4 této smlouvy, kdy financování z prostředků Dotace bude realizováno v roce 2022, s uvedením výše tomu odpovídajících nevyčerpaných finančních prostředků;
 - f) specifikace odložených náhradních investic, jejichž realizace započala v roce 2021, nebyla dokončena a je předpokládáno jejich zahrnutí do čerpání z prostředků Dotace, v roce 2022, a to s uvedením výše tomu odpovídajících nevyčerpaných finančních prostředků;

- g) specifikace nenadálých investic realizovaných v souladu se zněním čl. II. odst. 6 této smlouvy, a to jak v listinné podobě s podpisem statutárního zástupce, tak v elektronické podobě, např. na CD.
7. Na dobu minimálně tří let ode dne účinnosti této smlouvy zajistit udržitelnost investic uvedených v čl. III. odst. 6 smlouvy. Po tuto dobu je příjemce povinen zachovat veškeré originální dokumenty související s investicemi (tj. především dokumentaci zadávacích a výběrových řízení na dodavatele, smlouvy s dodavateli, účetní písemnosti a doklady, inventurní soupisy, veškerá související potvrzení a průvodní materiály) v písemné nebo elektronické podobě.
8. Poskytovatel je oprávněn svým písemným pokynem během účinnosti této smlouvy, nejpozději však do 15. 3. 2022, detailněji specifikovat výše uvedené náležitosti vyúčtování Dotace tak, aby na jeho základě mohla být efektivně provedena kontrola řádného nakládání s prostředky Dotace v souladu s touto smlouvou a Smlouvou o SOHZ. Splnění toho pokynu poskytovatele je pro příjemce závazné.
9. Umožnit pověřeným pracovníkům poskytovatele provádět kontrolu čerpání a využití prostředků Dotace v návaznosti na realizaci investic a v této souvislosti jim umožnit nahlížet do účetní evidence. Umožnit provádět kontrolu jak v průběhu, tak i po ukončení realizace investic.
10. Neprodleně písemně informovat, nejpozději však do 7 dnů, odbor zdravotnictví krajského úřadu o všech změnách týkajících se tohoto smluvního vztahu, včetně identifikace příjemce nebo účelu Dotace.
11. Vrátit nevyčerpanou část Dotace zpět na účet poskytovatele, z něhož mu byla poskytnuta v případě, že skutečně vynaložené náklady budou nižší než plánované náklady uvedené v Žádosti, současně s předložením vyúčtováním Dotace.
12. Respektovat závěry kontroly provedené v souladu se zákonem, přičemž platí, že:
- poskytnutí a čerpání Dotace podléhá kontrole podle následujících právních předpisů: zákona č. 320/2001 Sb., o finanční kontrole ve veřejné správě a o změně některých zákonů (zákon o finanční kontrole), ve znění pozdějších předpisů, a zákona č. 255/2012 Sb., o kontrole (kontrolní řád), ve znění pozdějších předpisů,
 - kontrola probíhá v těchto stupních:
 - I. předběžná (před poskytnutím Dotace),
 - II. průběžná (faktická realizace investice),
 - III. následná včetně účetní,
 - kontrolu provádí pověření zaměstnanci Ústeckého kraje, zařazení do Krajského úřadu Ústeckého kraje,
 - Zastupitelstvo Ústeckého kraje v souladu se zněním § 78 odst. 4 a odst. 5 zákona č. 129/2000 Sb. o krajích (krajské zřízení), ve znění pozdějších předpisů, může prostřednictvím Finančního výboru a Kontrolního výboru provádět kontroly využití Dotací poskytnutých z prostředků kraje. Postup výborů při provádění kontroly upravuje Kontrolní řád výborů Zastupitelstva Ústeckého kraje,
 - zjistí-li se neplnění rozhodnutí orgánů kraje (Zastupitelstvo a Rada Ústeckého kraje) a podmínek této smlouvy, příslušný odbor Krajského úřadu Ústeckého kraje, výbor Zastupitelstva Ústeckého kraje nebo

příslušný orgán kraje zajistí realizaci nezbytných opatření v souladu s touto smlouvou a příslušnými právními předpisy.

13. Zadávat veřejné zakázky v souladu se zákonem č. 134/2016 Sb., o zadávání veřejných zakázek, ve znění pozdějších předpisů, jestliže se příjemce stal dotovaným zadavatelem ve smyslu ustanovení § 4 odst. 2 tohoto zákona a dodržovat v souvislosti s čerpáním Dotace veškeré další příslušně obecně závazné právní předpisy.
14. Příjemce je povinen s poskytovatelem spolupracovat při plnění jeho povinnosti vůči Úřadu pro ochranu hospodářské soutěže a Evropské komisi.
15. Nakládat s veškerým majetkem získaným byť i jen částečně z dotace s péčí řádného hospodáře. Příjemce nesmí tento majetek ani jeho části prodat, vypůjčit, zatěžovat žádnými věcnými právy třetích osob, včetně zástavního práva a nesmí jej pronajmout či převést na jinou osobu po dobu udržitelnosti dle čl. III. odst. 7. smlouvy, bez předchozího písemného souhlasu poskytovatele.
16. Je-li příjemce právnickou osobou, je povinen zajistit, aby případné rozhodnutí o jeho likvidaci nebo přeměně podle příslušných právních předpisů bylo přijato až po předchozím souhlasu poskytovatele. Příjemce je povinen poskytovateli poskytnout veškeré informace o záměru likvidace nebo přeměny, které mohou podle názoru poskytovatele ovlivnit podmínky a účel poskytnuté dotace.

Článek IV.

Porušení rozpočtové kázně

1. Porušením rozpočtové kázně je každé neoprávněné použití nebo zadržení peněžních prostředků poskytnutých jako Dotace (§ 22 odst. 1 až 3 zákona č. 250/2000 Sb.). V případě, že se příjemce dopustí porušení rozpočtové kázně tím, že neoprávněně použije nebo zadrží poskytnutou Dotaci, bude poskytovatel postupovat dle § 22 zákona č. 250/2000 Sb. a bude příjemci uložen odvod včetně penále za prodlení s odvodem ve výši stanovené příslušnými právními předpisy a touto smlouvou.
2. Pokud příjemce předloží vyúčtování Dotace, případně Vyúčtování odložené investice, v termínu stanoveném ve smlouvě, které nebude obsahovat všechny náležitosti stanovené ve smlouvě, popřípadě pokud údaje v něm budou nedostatečné pro posouzení účelnosti a hospodárnosti investic financovaných na základě této smlouvy, dopustí se příjemce porušení rozpočtové kázně až v případě, že nedoplní neúplné vyúčtování Dotace ani po marném uplynutí náhradní lhůty 10 dnů ode dne doručení výzvy poskytovatele k nápravě.
3. V případě porušení rozpočtové kázně, které poskytovatel považuje za méně závažné, bude vždy uložen odvod za tato porušení procentem z celkové částky poskytnuté Dotace následovně:
 - a) předložení vyúčtování Dotace, případně Vyúčtování odložené investice, do 15 kalendářních dnů po lhůtě stanovené smlouvou – výše odvodu činí 0,05 %.
 - b) předložení vyúčtování Dotace, případně Vyúčtování odložené investice, do 30 kalendářních dnů po lhůtě stanovené smlouvou – výše odvodu činí 0,5 %.
 - c) předložení doplněného vyúčtování Dotace, případně Vyúčtování odložené investice, do 15 kalendářních dnů od uplynutí náhradní lhůty uvedené ve výzvě poskytovatele dle odst. 2 tohoto článku – výše odvodu činí 0,1 %.

- d) předložení doplněného vyúčtování Dotace, případně Vyúčtování odložené investice, do 30 kalendářních dnů od uplynutí náhradní lhůty uvedené ve výzvě poskytovatele dle odst. 2 tohoto článku – výše odvodu činí 0,2 %.
 - e) nedodržení povinnosti vést Dotaci v odděleném účetnictví – výše odvodu činí 0,5 %.
 - f) nedodržení povinnosti označovat originály účetních dokladů informací o tom, že investice je spolufinancována Ústeckým krajem – výše odvodu činí 0,1 %.
 - g) nedodržení povinnosti publicity v případě informování sdělovacích prostředků – výše odvodu činí 0,1 %.
 - h) nedodržení povinnosti publicity neoznačením publikací, internetových stránek či jiných nosičů „sponzorským vzkazem“ – výše odvodu činí 0,1 %.
 - i) nedodržení povinnosti publicity neumístěním tabulky se „sponzorským vzkazem“ na pořízeném majetku nebo v jeho bezprostřední blízkosti – výše odvodu činí 0,5 % z výše Dotace použité na pořízení tohoto majetku.
4. Odvody za porušení rozpočtové kázně při použití téže Dotace se sčítají, s výjimkou odvodů za porušení rozpočtové kázně porušením pravidel pro zadávání veřejných zakázek. Za porušení pravidel pro zadávání veřejných zakázek se uloží odvod ve výši nejzávažnějšího porušení těchto pravidel u stejné zakázky. Při neoprávněném použití peněžních prostředků dle § 22 odst. 2 písm. a) nebo b) zákona č. 250/2000 Sb. odpovídá odvod za porušení rozpočtové kázně výši poskytnutých prostředků, mimo případů, kdy se podle této smlouvy (odst. 3 tohoto čl.) za porušení méně závažné povinnosti uloží odvod nižší. Při porušení několika méně závažných povinností se odvody za porušení rozpočtové kázně sčítají. Odvody za porušení rozpočtové kázně lze uložit pouze do výše peněžních prostředků poskytnutých ke dni porušení rozpočtové kázně.

Článek V.

Výpověď a zrušení smlouvy

1. Poskytovatel je oprávněn vypovědět smlouvu v případě, že příjemce porušil smluvní povinnost stanovenou touto smlouvou. Výpověď musí mít písemnou formu a nabývá účinnosti uplynutím výpovědní lhůty, která činí 30 dnů. Ve výpovědní lhůtě bude pozastaveno vyplácení Dotace.
2. Smluvní strany mohou podat písemný návrh na zrušení smlouvy, a to zejména z důvodů uvedených v § 167 odst. 1 správního řádu. Pokud strana smlouvy, které byl návrh doručen, s ním vysloví souhlas, smlouva zaniká dnem, kdy písemný souhlas dojde smluvní straně, která návrh podala. Pokud strana smlouvy, které byl návrh doručen, s ním nevysloví souhlas, smlouva nezaniká.
3. Smlouvu lze ukončit také na základě písemné dohody smluvních stran.
4. Spory z právních poměrů při poskytnutí Dotace rozhoduje podle správního řádu Ministerstvo financí ČR.

Článek VI.

Publicita

1. Příjemce je povinen v případě informování sdělovacích prostředků o realizaci investic uvést fakt, že tyto investice byly podpořeny Ústeckým krajem (poskytovatelem).

2. Na výstupech o realizaci investic typu publikací, internetových stránek či jiných nosičů uvede příjemce skutečnost, že tyto investice podpořil poskytovatel (dále jen „Sponzorský vzkaz“) v provedení respektující logomanuál poskytovatele. Příjemce podpisem smlouvy výslovně prohlašuje, že se s daným logomanuálem seznámil.
3. U investiční akce bude na ní nebo v její bezprostřední blízkosti umístěna tabulka se Sponzorským vzkazem v provedení respektující logomanuál poskytovatele.
4. Příjemce je povinen předložit návrh způsobu použití a umístění Sponzorského vzkazu ke schválení poskytovateli, případně upravit návrh podle námitek poskytovatele a předložit ho poskytovateli ke konečnému schválení. Za poskytovatele rozhoduje kontaktní osoba uvedená v označení smluvních stran.
5. Příjemce je povinen prezentovat poskytovatele v následujícím rozsahu, a to nejméně po dobu 3 let:
 - a) logo poskytovatele umístěné, v souladu s logomanuálem, na – pozvánkách, programech a dalších tištěných materiálech souvisejících s realizací investic,
 - b) verbální prezentace poskytovatele v médiích a na tiskových konferencích pořádaných u příležitosti realizace investic,
 - c) umístění reklamních panelů poskytovatele v místě konání prezentační akce u příležitosti realizace investice a prezentace poskytovatele moderátorem takové akce,
 - d) v případě videoprojekce odvysílání videospotu poskytovatele na (celoplošné) obrazovce (videospot si příjemce po domluvě vyzvedne u poskytovatele),
 - e) umístění aktivního odkazu www.kr-ustecky.cz na internetových stránkách souvisejících s realizací investice.
6. Logo Ústeckého kraje (poskytovatele) je ochrannou známkou, která požívá ochrany podle zákona č. 441/2003 Sb., o ochranných známkách a o změně zákona č. 6/2002 Sb. o soudech, soudcích, přísedících a státní správě soudů a o změně některých dalších zákonů (zákon o soudech a soudcích), ve znění pozdějších předpisů, (zákon o ochranných známkách), ve znění pozdějších předpisů.

Článek VII.

Ostatní ujednání

1. Tato smlouva bude v úplném znění uveřejněna prostřednictvím registru smluv postupem dle zákona č. 340/2015 Sb., o zvláštních podmínkách účinnosti některých smluv, uveřejňování těchto smluv a o registru smluv (zákon o registru smluv), ve znění pozdějších předpisů. Příjemce souhlasí s uveřejněním svých osobních údajů obsažených v této smlouvě v registru smluv, resp. disponuje souhlasem osob uvedených na své straně s uveřejněním osobních údajů v registru smluv. Smluvní strany se dohodly na tom, že uveřejnění v registru smluv provede poskytovatel, který zároveň zajistí, aby informace o uveřejnění této smlouvy byla zaslána příjemci do datové schránky ID 5gueuef/na e-mail: sekretariat@kzcr.eu.
2. Tato smlouva nabývá platnosti podpisem obou smluvních stran a účinnosti dnem uveřejnění v registru smluv.
3. Tuto smlouvu lze měnit či doplňovat pouze po dohodě smluvních stran formou písemných a číslovaných dodatků.
4. Pokud v této smlouvě není stanoveno jinak, použijí se přiměřeně na právní vztahy z ní vyplývající příslušná ustanovení zákona č. 250/2000 Sb., správního řádu,

případně příslušná ustanovení občanského zákoníku s výjimkou uvedenou v § 170 správního řádu.

5. Osobní údaje obsažené v této smlouvě budou poskytovatelem zpracovávány pouze pro účely plnění práv a povinností vyplývajících z této smlouvy; k jiným účelům nebudou tyto osobní údaje poskytovatelem použity. Poskytovatel při zpracovávání osobních údajů postupuje v souladu s platnými právními předpisy, zejména s Nařízením EU o ochraně osobních údajů (GDPR). Podrobné informace o ochraně osobních údajů jsou dostupné na webových stránkách poskytovatele www.kr-ustecky.cz.
6. Tato smlouva je vyhotovena ve 4 vyhotoveních s platností originálu, přičemž každá ze smluvních stran obdrží 2 vyhotovení.
7. O poskytnutí Dotace a uzavření této smlouvy bylo rozhodnuto Zastupitelstvem Ústeckého kraje usnesením ze dne 21. 6. 2021.

V Ústí nad Labem dne

V Ústí nad Labem dne

.....
poskytovatel:
Ústecký kraj
Ing. Jan Schiller, hejtmán kraje

.....
příjemce:
Krajská zdravotní, a.s.
MUDr. Ondřej Štěřba, předseda
představenstva
MUDr. Leoš Vysoudil, MBA,
místopředseda představenstva

Přílohy:

Příloha č. 1 - Kopie výpisu z obchodního rejstříku příjemce

Příloha č. 2 - Kopie žádosti o poskytnutí investiční Dotace (vyrovnávací platby) na rok 2021 (bez příloh 3 až 10)

Výpis

z obchodního rejstříku, vedeného
Krajským soudem v Ústí nad Labem
oddíl B, vložka 1550

Datum vzniku a zápisu:	5. května 2004
Spisová značka:	B 1550 vedená u Krajského soudu v Ústí nad Labem
Obchodní firma:	Krajská zdravotní, a.s.
Sídlo:	Sociální péče 3316/12a, Severní Terasa, 400 11 Ústí nad Labem Doručovací číslo: 401 13
Identifikační číslo:	254 88 627
Právní forma:	Akciová společnost
Předmět podnikání:	zpracování dat, služby databank, správa sítí činnost podnikatelských, finančních, organizačních a ekonomických poradců reklamní činnost a marketing zprostředkování služeb činnost informačních a zpravodajských kanceláří poskytování technických služeb zprostředkování obchodu technické činnosti v dopravě realitní činnost správa a údržba nemovitostí pronájem a půjčování věcí movitých poskytování zdravotní péče, jejíž obsah je vymezen v rozhodnutí vydaném podle obecně závazných právních předpisů pořádání odborných kurzů, školení a jiných vzdělávacích akcí včetně lektorské činnosti mimoškolní výchova a vzdělávání ubytovací služby činnost účetních poradců, vedení účetnictví, vedení daňové evidence kopírovací práce poskytování software a poradenství v oblasti hardware a software praní, žehlení, opravy a údržba oděvů, bytového textilu a osobního zboží masérské, rekondiční a regenerační služby výroba potravinářských výrobků grafické práce a kresličské práce provozování solárií silniční motorová doprava osobní - příležitostná vnitrostátní provozovaná osobními automobily, příležitostná provozovaná autobusy čištění textilu a oděvů podnikání v oblasti nakládání s nebezpečnými odpady hostinská činnost silniční motorová doprava nákladní - vnitrostátní provozovaná vozidly do 3,5 t celkové hmotnosti, vnitrostátní provozovaná vozidly nad 3,5 t celkové hmotnosti velkoobchod specializovaný maloobchod a maloobchod se smíšeným zbožím zajišťování předškolního vzdělávání zajišťování služeb souvisejících s provozem mateřských škol, včetně stravování dětí

Statutární orgán - představenstvo:

**místopředseda
představenstva:**

MUDr. LEOŠ VYSOUDIL, dat. nar. 14. února 1972
Rooseveltova 744/9, Předměstí, 412 01 Litoměřice
Den vzniku funkce: 23. listopadu 2020
Den vzniku členství: 17. listopadu 2020

člen představenstva:

MUDr. ONDŘEJ ŠTĚRBA, dat. nar. 9. prosince 1970
Luční 2158/3, Předměstí, 412 01 Litoměřice
Den vzniku členství: 17. listopadu 2020

člen představenstva:

prof. Ing. JOSEF ŠEDLBAUER, Ph.D, dat. nar. 16. února 1969
Pekárkova 322/22, Liberec XV-Starý Harcov, 460 15 Liberec
Den vzniku členství: 17. listopadu 2020

**předseda
představenstva:**

Mgr. et Mgr. ADAM VOJTĚCH, MHA, dat. nar. 2. října 1986
Družstevní 398, 373 82 Včelná
Den vzniku funkce: 11. března 2021
Den vzniku členství: 17. listopadu 2020

Počet členů: 5

Způsob jednání: Za představenstvo jedná navenek, resp. podepisuje předseda, popř. místopředseda představenstva, vždy společně s jedním dalším členem představenstva. Podepisování se provádí tím způsobem, že k napsané nebo natištěné obchodní firmě společnosti připojí jednající osoby své podpisy. Je-li udělena prokura, zastupuje a podepisuje za společnost prokurista v rozsahu prokury.

Dozorčí rada:**Člen dozorčí rady:**

prof. MUDr. MARTIN SAMEŠ, CSc., dat. nar. 1. listopadu 1963
Na Drahách 1093/27a, Klíše, 400 01 Ústí nad Labem
Den vzniku členství: 10. dubna 2019

Člen dozorčí rady:

MUDr. TOMÁŠ HANEK, dat. nar. 27. března 1962
Valtířov 138, 400 02 Velké Březno
Den vzniku členství: 10. dubna 2019

Člen dozorčí rady:

VLADIMÍR VANĚK, dat. nar. 4. května 1965
Doubravická 1656/1, Trnovany, 415 01 Teplice
Den vzniku členství: 10. dubna 2019

**Předseda dozorčí
rady:**

Mgr. KAREL KREJZA, dat. nar. 12. února 1968
Škrétova 1966/12, Předměstí, 412 01 Litoměřice
Den vzniku funkce: 30. listopadu 2020
Den vzniku členství: 17. listopadu 2020

**Místopředseda
dozorčí rady:**

Ing. JAKUB KOMÁREK, dat. nar. 15. června 1989
č.p. 85, 411 16 Klapý
Den vzniku funkce: 30. listopadu 2020

Den vzniku členství: 17. listopadu 2020

člen dozorčí rady:

Mgr. PAVEL JANDA, dat. nar. 18. října 1984
28. října 1849, 440 01 Louny
Den vzniku členství: 17. listopadu 2020

člen dozorčí rady:

MUDr. MIROSLAV OUZKÝ, dat. nar. 18. srpna 1958
1. máje 1534, 432 01 Kadaň
Den vzniku členství: 17. listopadu 2020

člen dozorčí rady:

MUDr. VLASTIMIL WOZNICA, dat. nar. 13. července 1966
Jižní 3210, 434 01 Most
Den vzniku členství: 1. února 2021

Počet členů:

9

Jediný akcionář:

Ústecký kraj, IČ: 708 92 156
Ústí nad Labem, Velká hradební 3118/48, PSČ 40002

Akcie:

5 393 528 ks kmenové akcie na jméno v listinné podobě ve jmenovité hodnotě 1 000,- Kč

Základní kapitál:

5 393 528 000,- Kč
Splaceno: 100%

Ostatní skutečnosti:

Obchodní korporace se podřídila zákonu jako celku postupem podle § 777 odst. 5 zákona č. 90/2012 Sb., o obchodních společnostech a družstvech.

Na základě Smlouvy o koupi závodu ze dne 29. 7. 2015 mezi Nemocnicí následné péče Ryjice, příspěvková organizace, IČ 727 53 536, se sídlem Ryjice č.p. 1, PSČ 403 31 jako prodávajícím a Krajskou zdravotní, a.s., IČ 254 88 627, se sídlem Sociální péče 3316/12A, Ústí nad Labem, PSČ 401 13 jako kupujícím došlo k prodeji závodu Nemocnice následné péče Ryjice, příspěvková organizace. Touto smlouvou kupující nabyla od prodávajícího Závod jako celek a na kupujícího přešla veškerá práva a povinnosti se Závodem související. Smlouva o koupi závodu nabývá účinnosti dnem zápisu v obchodním rejstříku vedeném Krajským soudem v Ústí nad Labem a uložením do Sbírký listin pod sp.zn. B 1550.

Na základě Smlouvy o koupi závodu ze dne 29. 7. 2015 mezi Nemocnicí následné péče Most, příspěvková organizace, IČ 661 12 338, se sídlem Jana Žižky 1304, Most, PSČ 434 01 jako prodávajícím a Krajskou zdravotní, a.s., IČ 254 88 627, se sídlem Sociální péče 3316/12A, Ústí nad Labem, PSČ 401 13 jako kupujícím došlo k prodeji závodu Nemocnice následné péče Most, příspěvková organizace. Touto smlouvou kupující nabyla od prodávajícího Závod jako celek a na kupujícího přešla veškerá práva a povinnosti se Závodem související. Smlouva o koupi závodu nabývá účinnosti dnem zápisu v obchodním rejstříku vedeném Krajským soudem v Ústí nad Labem a uložením do Sbírký listin pod sp.zn. B 1550.

Na základě Smlouvy o koupi závodu ze dne 24. 8. 2020, ve znění dodatku č. 1 ze dne 20. 11. 2020, a dodatku č. 2 ze dne 29. 1. 2021, mezi Krajskou zdravotní, a.s., IČO 254 88 627, se sídlem Sociální péče 3316/12A, Ústí nad Labem, PSČ 401 13, zapsané v obchodním rejstříku vedeném Krajským soudem v Ústí nad Labem, sp.zn. B 1550, jako kupujícím a Nemocnicí Litoměřice, a.s., IČO 061 99 518, se sídlem Žitenická 2084, Litoměřice, PSČ 412 01, zapsané v obchodním rejstříku vedeném Krajským soudem v Ústí nad Labem, sp.zn. B

2641, jako prodávajícím došlo k prodeji závodu Nemocnice Litoměřice, a.s. Touto smlouvou kupující nabyl od prodávajícího Závod jako celek a na kupujícího přešla veškerá práva a povinnosti se Závodem související. Smlouva o koupi závodu nabývá účinnosti dne 1. 4. 2021.

Odštěpné závody:**Odštěpný závod:**

Obchodní firma: Krajská zdravotní, a.s. - Masarykova nemocnice v Ústí nad Labem, o.z.

Sídlo nebo umístění: Sociální péče 3316/12a, Severní Terasa, 400 11 Ústí nad Labem
Doručovací číslo: 401 13

Identifikační číslo: 254 88 627

Předmět podnikání:

poskytování zdravotní péče, jejíž rozsah je vymezen v rozhodnutí vydávaném podle obecně závazných právních předpisů

pořádání odborných kurzů, školení a jiných vzdělávacích akcí včetně lektorské činnosti

hostinská činnost

ubytovací služby

kopírovací práce

praní, žehlení, opravy a údržba oděvů, bytového textilu a osobního zboží
čištění textilu a oděvů

silniční motorová doprava osobní

silniční motorová doprava nákladní

technické činnosti v dopravě

výroba potravinářských výrobků

grafické práce a kresličské práce

provozování solárií

masérské, rekondiční a regenerační služby

technické činnosti v dopravě

velkoobchod

specializovaný maloobchod a maloobchod se smíšeným zbožím

Vedoucí odštěpného závodu:

MUDr. PETR MALÝ, MBA, dat. nar. 23. října 1965

Pod Havránkou 220/26, Troja, 171 00 Praha 7

Odštěpný závod:

Obchodní firma: Krajská zdravotní, a.s. - Nemocnice Děčín, o.z.

Sídlo nebo umístění: Děčín II, U Nemocnice 1, PSČ 40599

Předmět podnikání:

poskytování zdravotní péče, jejíž rozsah je vymezen v rozhodnutí vydávaném podle obecně závazných právních předpisů

pořádání odborných kurzů, školení a jiných vzdělávacích akcí včetně lektorské činnosti

zprostředkování obchodu a služeb

pronájem a půjčování věcí movitých

podnikání v oblasti nakládání s nebezpečnými odpady

praní, žehlení, opravy a údržba oděvů, bytového textilu a osobního zboží
velkoobchod

specializovaný maloobchod a maloobchod se smíšeným zbožím

Vedoucí odštěpného závodu:

MUDr. PETR MALÝ, MBA, dat. nar. 23. října 1965

Pod Havránkou 220/26, Troja, 171 00 Praha 7

Odštěpný závod:

Obchodní firma: Krajská zdravotní, a.s. - Nemocnice Chomutov, o.z.

Sídlo nebo umístění: Chomutov, Kochova 1185, PSČ 43012

Předmět podnikání:

poskytování zdravotní péče, jejíž rozsah je vymezen v rozhodnutí
vydávaném podle obecně závazných právních předpisů
zprostředkování obchodu a služeb
podnikání v oblasti s nakládáním s nebezpečnými odpady
poskytování software a poradenství v oblasti hardware a software
zpracování dat, služby databank, správa sítí
velkoobchod
specializovaný maloobchod a maloobchod se smíšeným zbožím

Vedoucí odštěpného závodu:

MUDr. PETR MALÝ, MBA, dat. nar. 23. října 1965
Pod Havránkou 220/26, Troja, 171 00 Praha 7

Odštěpný závod:

Obchodní firma: Krajská zdravotní, a.s. - Nemocnice Teplice, o.z.

Sídlo nebo umístění: Teplice, Duchcovská 53, PSČ 41529

Předmět podnikání:

poskytování zdravotní péče, jejíž rozsah je vymezen v rozhodnutí
vydávaném podle obecně závazných právních předpisů
zprostředkování obchodu a služeb
pořádání odborných kurzů, školení a jiných vzdělávacích akcí včetně
lektorské činnosti
správa a údržba nemovitostí
realitní činnost
pronájem a půjčování věcí movitých hostinská činnost
kopírovací práce
poskytování technických služeb
podnikání v oblasti nakládání s nebezpečnými odpady
zpracování dat, služby databank, správa sítí
poskytování software a poradenství v oblasti hardware a software
praní, žehlení, opravy a údržba oděvů, bytového textilu a osobního zboží
čištění textilu a oděvů
masérské, rekondiční a regenerační služby
silniční motorová doprava osobní
silniční motorová doprava nákladní
technické činnosti v dopravě
velkoobchod
specializovaný maloobchod a maloobchod se smíšeným zbožím

Vedoucí odštěpného závodu:

MUDr. PETR MALÝ, MBA, dat. nar. 23. října 1965
Pod Havránkou 220/26, Troja, 171 00 Praha 7

Odštěpný závod:

Obchodní firma: Krajská zdravotní, a.s. - Nemocnice Most, o.z.

Sídlo nebo umístění: Most, J.E. Purkyně 270/5, PSČ 43464

Předmět podnikání:

poskytování zdravotní péče, jejíž rozsah je vymezen v rozhodnutí
vydávaném podle obecně závazných právních předpisů
pořádání odborných kurzů, školení a jiných vzdělávacích akcí včetně
lektorské činnosti
správa a údržba nemovitostí

pronájem a půjčování věcí movitých

hostinská činnost

ubytovací služby

kopírovací práce

poskytování technických služeb

velkoobchod

specializovaný maloobchod a maloobchod se smíšeným zbožím

Vedoucí odštěpného závodu:

MUDr. PETR MALÝ, MBA, dat. nar. 23. října 1965

Pod Havránkou 220/26, Troja, 171 00 Praha 7

Odštěpný závod:

Označení

odštěpného závodu: Krajská zdravotní, a.s. - Nemocnice Litoměřice, o.z.

Sídlo nebo umístění: Žitenická 2084, Předměstí, 412 01 Litoměřice

Předmět podnikání:

Poskytování zdravotní péče, jejíž rozsah je vymezen v rozhodnutí vydaném podle obecně závazných právních předpisů

Výroba, obchod a služby neuvedené v přílohách 1 až 3 živnostenského zákona

Masérské, rekondiční a regenerační služby

Hostinská činnost

Podnikání v oblasti nakládání s nebezpečnými odpady

Vedoucí odštěpného závodu:

MUDr. PETR MALÝ, MBA, dat. nar. 23. října 1965

Pod Havránkou 220/26, Troja, 171 00 Praha 7

Ostatní skutečnosti:

Jediný akcionář dne 22. 6. 2020 rozhodl dle čl. 11 odst. 3 písm. b) stanov společnosti Krajská zdravotní, a.s. o zvýšení základního kapitálu společnosti upsáním nových akcií v souladu s ust. § 474 a násl. zákona č. 90/2012 Sb., o obchodních společnostech a družstvech (zákon o obchodních korporacích), (dále jako "Zákon o obchodních korporacích"), peněžitým vkladem ve výši 119 700 000,00 Kč, tj. jedno sto devatenáct milionů sedm set tisíc korun českých, a to následovně:

a) základní kapitál společnosti se zvyšuje o částku 119 700 000,00 Kč, tj. jedno sto devatenáct milionů sedm set tisíc korun českých, a to upsáním nových akcií; upisování akcií nad částku navrhovaného zvýšení se nepřipouští,

b) upsáno bude 119 700 ks, tj. jedno sto devatenáct sedm set kusů kmenových listinných akcií na jméno, každá o jmenovité hodnotě 1 000,00 Kč, tj. jeden tisíc korun českých; emisní kurs nově upisovaných akcií je roven jejich jmenovité hodnotě,

c) všechny nově upisované akcie upíše jediný akcionář společnosti Ústecký kraj, a to ve smlouvě o upsání akcií, kterou uzavře nejpozději do sedmi dnů ode dne, kdy bude splněna poslední z podmínek účinnosti rozhodnutí jediného akcionáře o zvýšení základního kapitálu, a to se společností Krajská zdravotní, a.s.

d) emisní kurs akcií je upisovatel povinen splatit najednou peněžitým vkladem ve výši 119 700 000,00 Kč, tj. jedno sto devatenáct milionů sedm set tisíc korun českých na účet č. 240294706/0300, vedený u Československé obchodní banky, a.s. ve lhůtě do 20, tj. dvaceti dnů ode dne účinnosti smlouvy o upsání akcií. Za tento peněžitý vklad bude upisovateli vydáno 119 700 ks, tj. jedno sto devatenáct tisíc sedm set kusů

kmenových listinných akcií na jméno,
e) společnost vydá upisovateli nově upsané akcie do 20, tj. dvaceti dnů od rozhodnutí o zápisu zvýšení základního kapitálu do obchodního rejstříku, a to vše za podmínky, že smlouva o koupi závodu, uzavřená mezi Krajskou zdravotní, a.s. a Nemocnicí Litoměřice, a.s. a převod nemovitých věcí, tvořících areál nemocnice v Litoměřicích, mezi Ústeckým krajem a městem Litoměřice, nabydou účinnosti.

Představenstvo Krajské zdravotní, a.s., dále přijalo dne 11. 6. 2021 toto usnesení č. 4/10/2021:

Představenstvo Krajské zdravotní, a.s.,

volí

**v souladu s článkem 14 odstavec 5 stanov společnosti předsedou představenstva
MUDr. Ondřeje Štěrbu, den vzniku funkce 11. 6. 2021.**

Výsledek hlasování:

PRO	4
PROTI jmenovitě	0
ZDRŽEL SE jmenovitě:	1 (<u>MUDr. Ondřej Štěrba</u>)

Návrh byl přijat.

Žádost o poskytnutí investiční dotace (vyrovnávací platby) v souladu se Smlouvou o poskytování veřejné služby a podmínkách poskytnutí vyrovnávací platby za plnění závazku veřejné služby na období let 2017-2022 ze dne 26. 6. 2017 – předložení „Předběžné kalkulace“ pro rok 2021

1. Identifikační údaje o žadateli:

1.1 Jméno, příjmení/Název žadatele: Krajská zdravotní, a.s.

1.2 Organizační forma (forma právní osobnosti): Akciová společnost

1.3 Datum narození/IČ: 25488627 DIČ: CZ25488627

1.4 Adresa bydliště/Sídlo:

obec: Ústí nad Labem část obce: Severní Terasa PSČ : 401 13
ulice: Sociální péče č. p. 3316 č. or.: 12A
telefon/fax: +420 477 114 105 e-mail: sekretariat@kzcr.eu <http://www.kzcr.eu>
datová schránka: 5gueuef

1.5 Registrace

(Spolky a ústavy uvedou datum a číslo zapsání do veřejného rejstříku; obecně prospěšné společnosti datum, oddíl, vložku a název krajského soudu, v jehož rejstříku jsou zapsány; církevní právnické osoby datum a číslo evidence na Ministerstvu kultury; jiné typy subjektů odpovídající registraci):

1.6 Číslo účtu: 280078178/0300, nebo 216686400/0300 u peněžního ústavu: CSOB

2. U právnických osob identifikace:

a) osob zastupujících právnickou osobu (včetně uvedení právního důvodu zastoupení)

I. Jméno, titul, funkce: MUDr. Aleš Chodacki, generální ředitel
Kontaktní adresa: Sociální péče 3316/12a, 401 13 Ústí nad Labem
Telefon/Fax: +420 477 114 105
E-mail: sekretariat@kzcr.eu

II. Jméno, titul, funkce:
Kontaktní adresa:
Telefon/Fax:
E-mail:

III. Jméno, titul, funkce:
Kontaktní adresa:
Telefon/Fax:
E-mail:

b) osob s podílem v této právnické osobě

I. Jméno, **Ústecký kraj**
příjmení/název:
adresa **Velká Hradební 3318/48, 400 02 Ústí nad Labem**
bydliště/sídlo:
Datum narození/IČ: **70892156**
Telefon/E-mail: **+420 475 657 111, urad@kr-ustecky.cz**

II. Jméno,
příjmení/název:
adresa
bydliště/sídlo:
Datum narození/IČ:
Telefon/E-mail:

c) osob, v nichž má právnická osoba přímý podíl (včetně výše tohoto podílu)

I. Název:
Sídlo:
IČ:
Telefon/E-mail:
Výše podílu:

II. Název:
Sídlo:
IČ:
Telefon/E-mail:
Výše podílu:

3. Kontaktní osoba

Jméno, titul, funkce: **Ing. Luděk Růckl, náměstek pro ekonomické řízení a controlling**

Kontaktní adresa: **Sociální péče 3316/12a, 401 13 Ústí nad Labem**

Telefon/Fax: **+420 477 114 130**

E-mail: [**Ludek.Ruckl@kzcr.eu**](mailto:Ludek.Ruckl@kzcr.eu)

4. Požadavek na dotaci Ústeckého kraje na rok 2021 (požadovaná částka)

V souladu se Smlouvou o poskytování veřejné služby a podmínkách poskytnutí vyrovnávací platby za plnění závazku veřejné služby, uzavřené mezi Ústeckým krajem a Krajskou zdravotní, a.s. dne 26. 6. 2017, aplikací „Model výpočtu stanovení maximální výše úhrad z titulu výkonu Služby v obecném hospodářském zájmu“ je požadována **investiční dotace ve výši 300 000 000,- Kč**, přičemž podrobný seznam jednotlivých zahrnutých investičních aktivit vč. priorit, jejich popisu, odůvodnění jejich účelnosti a hospodárnosti je uveden v Příloze č. 1a a v Příloze 1b této žádosti (tabulková a textová část).

Požadavek na přidělení finančních prostředků z rozpočtu Ústeckého kraje pro rok 2021 dle „Modelu výpočtu stanovení maximální výše úhrad z titulu výkonu Služby v obecném hospodářském zájmu“ je uveden v Příloze č. 2 této žádosti.

5. Celková výše požadované dotace 300 mil. Kč

OZ	NÁZEV AKCE	ZDROJ FINANCOVÁNÍ	PŘEDPOKLÁDANÉ INVESTIČNÍ VÝDAJE_2020	DRUH INVESTICE
Prioritní investiční akce				
Masarykova nemocnice UL	Objekt Kardiocentra MNUL	Investiční dotace_ÚK	300 000 000	NOVÁ
Celkem prioritní investiční akce			300 000 000	
	z toho obnovovací		0	
	z toho rozvojová		0	
	z toho nová		300 000 000	

Podrobný rozpočet předpokládaných nákladů je uveden v Příloze č. 1a této žádosti.

6. Účel, na který žadatel chce dotaci použít (odůvodnění žádosti)

Oblast působnosti: <i>Nemocnice sdružené v Krajské zdravotní, a.s., Ústecký kraj (DC, UL, TP, MO, CV)</i>
Popis stávajícího stavu: V rámci stavebních investic je zahrnuta realizace strategických investičních aktivit – „Objekt Kardiocentra MNUL“, jehož realizace byla schválena usnesením Zastupitelstva Ústeckého kraje – Usnesení č. 017/24Z/2019 ze dne 21. 10. 2019 a navazujících usnesení Rady Ústeckého kraje – Usnesení č. 004/95R/2020 ze dne 17.4.2020 a usnesení Zastupitelstva Ústeckého kraje – Usnesení č. 017/29Z/2020 ze dne 20.4.2020. V případě této nové stavební investice jsou realizací řešeny zejména nedostatečná kapacita zdravotnických provozů a z hlediska požadavků současné medicíny nevyhovující prostory pro poskytování vysoce specializované zdravotní péče, která je centralizovaná do zřizovaných center pro její poskytování. Krajská zdravotní, a. s. – Masarykova nemocnice v Ústí nad Labem, o. z. provozuje 11 těchto center. V rámci této zahrnuté stavební investice dochází k modernizaci a zvýšení komfortu zdravotnických pracovišť a jejich zázemí, umožňující pokrytí narůstajících požadavků na poskytování zdravotních služeb, a to včetně požadavků pacientů. Podrobné zdůvodnění je uvedeno v příloze č. 1b této žádosti.
Účel a odůvodnění podané žádosti a specifikace pořizovaného vybavení a jeho výsledného použití: Účelem realizace uvedené investiční aktivity (strategická investiční akce) je řešení nedostatečné kapacity zdravotnických provozů a z hlediska požadavků současné medicíny nevyhovujících prostor pro poskytování vysoce specializované zdravotní péče. Podrobný popis a zdůvodnění je uvedeno v příloze č. 1b této žádosti.

Realizace výše uvedené investiční akce byla zadána v souladu se zákonem 134/2016 Sb., o zadávání veřejných zakázek, v platném znění, kdy tímto byl naplněn požadavek na splnění kritéria hospodárnosti.

Doba, v níž má být dosaženo účelu (termín zahájení, termín ukončení):

1. 1. 2021 – 31. 12. 2021/31. 12. 2022

Další údaje:

Žadatel potvrzuje, že tuto žádost o dotaci schválil k předložení Ústeckému kraji v návaznosti na uzavřenou Smlouvu o poskytování veřejné služby a podmínkách poskytnutí vyrovnávací platby za plnění závazku veřejné služby a potvrzuje pravdivost uváděných údajů. Zároveň prohlašuje, že souhlasí se zařazením žadatele do databáze Ústeckého kraje a se zveřejněním údajů o něm a o výši poskytnuté dotace na webových stránkách Ústeckého kraje.

V Ústí nad Labem dne 25. 2. 2021

.....
MUDr. Aleš Chodacki
generální ředitel Krajské zdravotní, a.s.

Přílohy žádosti (1-10):

- 1a. Seznam jednotlivých zahrnutých investičních aktivit vč. popisu jejich účelu, odůvodnění jejich účelnosti a hospodárnosti – tabulková část
- 1b. Seznam jednotlivých zahrnutých investičních aktivit vč. popisu jejich účelu, odůvodnění jejich účelnosti a hospodárnosti – textová část
2. Požadavek na přidělení finančních prostředků z rozpočtu Ústeckého kraje pro rok 2021 dle „Modelu výpočtu stanovení maximální výše úhrad z titulu výkonu Služby v obecném hospodářském zájmu“
3. Výpis z obchodního rejstříku, živnostenský list;
4. Doklad o oprávnění jednat jménem žadatele o investiční dotaci;
5. Doklady o přidělení IČ a rozhodnutí o registraci a přidělení DIČ (pokud má registrační povinnost);
6. Smlouva o zřízení běžného účtu u peněžního ústavu;
7. Čestné prohlášení o bezdlužnosti - skutečnosti, že
 - vůči majetku žadatele neprobíhá, nebo v posledních 3 letech neproběhlo, insolvenční řízení, v němž bylo vydáno rozhodnutí o úpadku, nebo insolvenční návrh nebyl zamítnut proto, že majetek nepostačuje k úhradě nákladů insolvenčního řízení, nebo nebyl konkurs zrušen proto, že majetek byl zcela nepostačující,
 - nebyla zavedena nucená správa podle zvláštních právních předpisů,
 - na jeho majetek nebyla nařízena exekuce,
 - vůči žadateli, ani vůči žádnému podniku ve skupině podniků (pokud je žadatel součástí skupiny podniků, se kterými je propojen, včetně podniků zahraničních), nebyl vystaven inkasní příkaz pro navrácení protiprávní a neslučitelné podpory, který dosud nebyl splacen,
 - žadatel nebyl pravomocně odsouzen pro trestný čin, jehož skutková podstata souvisí s předmětem podnikání žadatele, nebo pro trestný čin hospodářský, nebo trestný čin proti majetku, jde-li o právnickou osobu, musí tento předpoklad splňovat statutární orgán nebo každý člen statutárního orgánu, a je-li statutárním orgánem žadatele či členem statutárního orgánu žadatele právnická osoba, musí tento předpoklad splňovat statutární orgán nebo každý člen statutárního orgánu této právnické osoby,
 - u místně příslušného finančního úřadu a okresní správy sociálního zabezpečení a zdravotních pojišťoven, nemá žadatel žádné nesplacené závazky po lhůtě splatnosti,
 - žadatel nemá žádné závazky po lhůtě splatnosti vůči státním fondům, přičemž za závazky vůči státním fondům se považují i závazky vůči Státnímu fondu životního prostředí, Pozemkovému fondu a Celní správě, za vypořádání nelze považovat posečkáni úhrady dlužných závazků,
 - žadatel nemá žádné závazky po lhůtě splatnosti vůči rozpočtu kraje, tzn., že bylo například ve stanoveném termínu předloženo řádné vyúčtování v případě, že byly žadateli finanční prostředky v předchozích obdobích poskytnuty, a to v originále (viz vzorový formulář)
8. Čestné prohlášení o odpovědnosti za přípravu a realizaci projektu;
9. Soupis jednotlivých projektů, které žadatel realizoval v průběhu předchozích 3 let za přispění kraje s uvedením názvu projektu, čísla smlouvy o poskytnutí dotace a uvedení finanční výše poskytnuté dotace, a to v originále;
10. Aktuální oprávnění k poskytování zdravotních služeb podle zákona č. 372/2011 Sb., o zdravotních službách a podmínkách jejich poskytování, (zákon o zdravotních službách), ve znění pozdějších předpisů.

Seznam investičních akcí - Žádost o investiční dotaci ÚK 2021

Pol. č.	OZ	NÁZEV AKCE	ZDROJ FINANCOVÁNÍ	PŘEDPOKLÁDANÉ INVESTIČNÍ VÝDAJE_2020	DRUH INVESTICE
Prioritní investiční akce					
1	Masarykova nemocnice UL	Objekt Kardiocentra MNUL	Investiční dotace ÚK	300 000 000	NOVÁ
	Celkem prioritní investiční akce			300 000 000	
			z toho obnovovací		
			z toho rozvojová		
			z toho nová	300 000 000	

Zdůvodnění a popis investičních akcí Krajské zdravotní, a.s. zahrnutých v předběžné kalkulaci v rámci SOHZ pro rok 2021

Prioritní investiční akce

1. „Objekt Kardiocentra MNUL“ - Nový pavilon s operačními sály, odděleními JIP a standardními lůžkovými odděleními vč. umístění kardiochirurgie, Krajská zdravotní, a.s. – Masarykova nemocnice v Ústí nad Labem, o.z. – cca 1 350 mil. Kč vč. vybavení zdravotnickou technikou

Investičním záměrem je výstavba nového pavilonu s operačními sály, oddělením JIP a standardními lůžkovými odděleními včetně umístění kardiochirurgie v Krajské zdravotní, a.s. – Masarykově nemocnici v Ústí nad Labem, o. z.

V návaznosti na centralizaci vysoce specializované zdravotní péče je v současné době kapacita zdravotnické infrastruktury Masarykovy nemocnice v Ústí nad Labem, o.z. nedostatečná a rozsah poskytovaných zdravotních služeb je do značné míry limitován nedostatečným počtem lůžek intenzivní péče, počtem standardních lůžek i počtem operačních sálů. Aktuálně Krajská zdravotní, a.s. uspěla ve výběrovém řízení na poskytování zdravotních služeb v oboru kardiochirurgie, přičemž pro pokrytí potřeb regionu je nezbytné již tak poddimenzovanou zdravotnickou infrastrukturu dále rozšířit. Východiskem shora uvedeného je výstavba nového pavilonu s operačními sály, oddělením JIP a standardními lůžkovými odděleními, díky kterému dojde k doplnění potřebné infrastruktury k pokrytí vyžadovaných zdravotních služeb. Současně jsou řešeny z hlediska požadavků současné medicíny nevyhovující prostory pro poskytování vysoce specializované zdravotní péče, která je centralizovaná do zřizovaných center pro její poskytování. Krajská zdravotní, a. s. – Masarykova nemocnice v Ústí nad Labem, o. z. provozuje 11 těchto center.

Objekt je navržen jako osmipodlažní objekt se sedmi nadzemními a jedním podzemním podlažím, který je situován v klínu mezi pavilony B a C (operační sály a JIP). V budově budou umístěna oddělení KAPIM, kardiocentrum (kardiologická klinika, kardiochirurgické oddělení, kardiioanesteziologické oddělení), oddělení Hrudní chirurgie a operační trakt vč. odpovídajícího zázemí, vše plně vyhovující současným požadavkům moderní medicíny.

Jedná se o nový pavilon, který je řešen jako železobetonový skelet založený na základové desce podepřené železobetonovými pilotami. Tuhost objektu je zajištěna doplněním skeletu o železobetonové stěny, které tvoří vertikály a obvodové zdi 1.PP. Stropní desky a schodiště jsou rovněž ze železobetonu.

Programová náplň nového pavilonu:

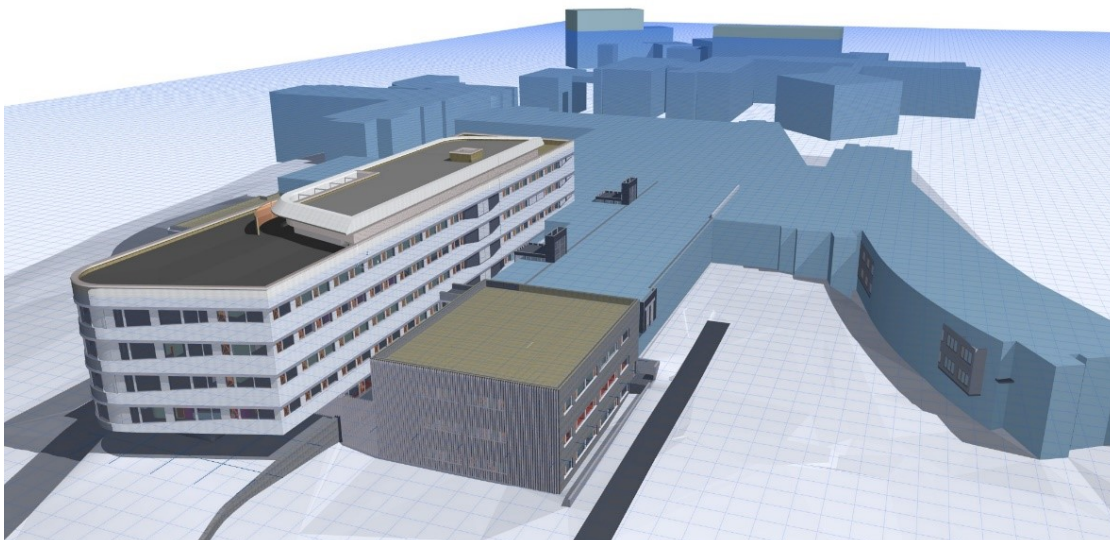
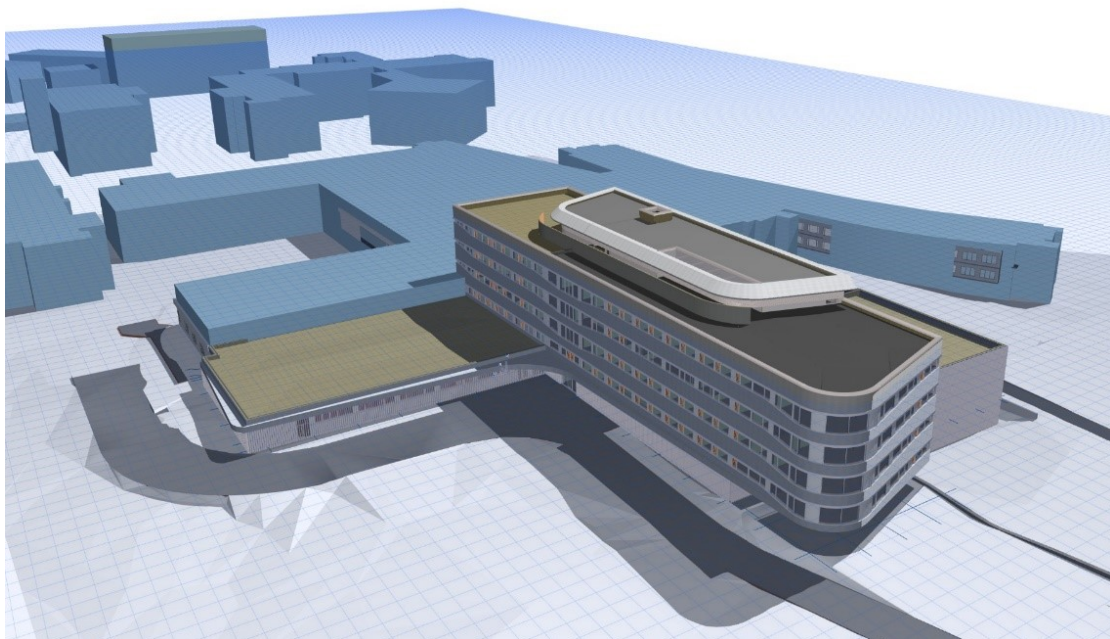
Výstavba pavilonu s operačními sály, odděleními JIP a standardními lůžkovými odděleními vč. umístění kardiochirurgie s přibližně 20 915 m² podlahové plochy. Pavilon bude umístěn v intravilánu stávajícího areálu Masarykovy nemocnice v Ústí nad Labem, o.z. Obsahem nového pavilonu bude zejména:

- a) Centrální operační sály
7 operačních sálů (5 sálů standardních a 2 sály hybridní s angiolinkou, jeden s MR) – jeden ze sálů přísluší ke kardiologii
- b) Kardiologie
3 operační sály (hybridní s angiolinkou)
30 standardních lůžek
6 lůžek denní stacionář
16 lůžek JIP (akutní příjem)
- c) Kardiochirurgie
2 operační sály

- 15 standardních lůžek
- 7 lůžek intermediárních
- 7 lůžek JIP
- d) Hrudní chirurgie
 - 25 standardních lůžek
 - 12 lůžek KAPIM
- e) KAPIM a JIP
 - 12 lůžek JIP
 - 12 lůžek KAPIM
- f) Ambulance – centrální umístění - přísluší ke kardiologii, kardiochirurgii a hrudní chirurgii
 - 11 ordinací

V současné době probíhají stavební práce, přičemž ode dne předání staveniště (29. 10. 2020) došlo k postupnému provedení oplocení staveniště, částečného zařízení staveniště, dále k výkopovým a přípravným pracím, kácení stromů, přepojení medicinálních plynů, vrtání záporového pažení u stávajícího pavilonu KAPIM JIP a dále probíhá kácení dřevin v části budoucí přeložky komunikace a příprava ležaté kanalizace.

Vizualizace pavilonu:





Fotografie z probíhající výstavby:







Přepokládané náklady

Náklady stavební části a zahrnutých nezbytných technologických celků činí dle smlouvy o dílo uzavřené na základě realizované veřejné zakázky 1 397 493 298 Kč, uvedená hodnota nezahrnuje vybavení zdravotnickou technikou.

Předpokládaný harmonogram realizace:

Dokončení projektové dokumentace:	12/2019
Vyhlášení veřejné zakázky:	29. 5. 2020
Uzavření smlouvy o dílo:	29. 9. 2020
Zahájení stavebních prací:	29. 10. 2020
Předpoklad dokončení stavebních prací:	20. 12. 2023 - doba realizace 3,2 roku (1147 dní)

Zhotovitel:

Sdružení společností „Společnost Metrostav – DIZ – BAK – NEPRO – Masarykova nemocnice“ s vedoucím členem sdružení spol. Metrostav a.s.

Propočet investičních nákladů na realizaci investiční akce:

Předpokládané investiční náklady 1. finanční etapy:	150,0 mil. Kč
Předpokládané investiční náklady 2. finanční etapy:	529,0 mil. Kč
Předpokládané investiční náklady 3. finanční etapy:	579,0 mil. Kč
Předpokládané investiční náklady 4. finanční etapy:	139,5 mil. Kč

Jedná se o **novou stavební investici**, jejímž předmětem je zhotovení zcela nové stavby, která před realizací investice neexistovala, v jejíchž prostorách bude Krajská zdravotní, a.s. – Masarykova nemocnice v Ústí nad Labem, o.z. poskytovat služby, resp. zdravotní služby, které jsou předmětem

Smlouvy o poskytování veřejné služby a podmínkách poskytnutí Vyrovnávací platby za splnění závazku veřejné služby ze dne 26. 6. 2017.

Realizace této strategické investiční akce byla schválena usnesením Zastupitelstva Ústeckého kraje – Usnesení č. 017/24Z/2019 ze dne 21. 10. 2019 a navazujícími usneseními Rady Ústeckého kraje – Usnesení č. 004/95R/2020 ze dne 17.4.2020 a usnesení Zastupitelstva Ústeckého kraje – Usnesení č. 017/29Z/2020 ze dne 20.4.2020.

Realizací této stavební investice dochází k modernizaci a zvýšení komfortu zdravotnických pracovišť a jejich zázemí, umožňující pokrytí narůstajících požadavků na poskytování zdravotních služeb, a to včetně požadavků pacientů.

Realizace výše uvedené investiční akce byla zadána v souladu se zákonem 134/2016 Sb., o zadávání veřejných zakázek, v platném znění, kdy tímto byl naplněn požadavek na splnění kritéria hospodárnosti.