

## SMLOUVA O UMÍSTĚNÍ PRODEJNÍHO AUTOMATU

### Ústav pro péči o matku a dítě, příspěvková organizace

Se sídlem: Podolské nábřeží 157/36, 147 00 Praha 4

IČO: 00023698

DIČ: CZ00023698

(dále „pronajímatel“)

a

### Coca-Cola HBC Česko a Slovensko, s.r.o.

Se sídlem: Českobrodská 1329 198 21 Praha 9 - Kyje

zastoupená : Ing. Jiřím Mazurou, národním manažerem FSV a Atwork ČR/SR

DIČ : CZ 41189698

IČO : 41189698

zapsaná v obchodním rejstříku vedeném Městským soudem v Praze oddíl C, vložka 3595

(dále „nájemce“)

(dále společně „smluvní strany“)

uzavřely níže uvedeného dne, měsíce a roku v souladu s ustanovením § 2201 a násl. a § 2302 a násl. zákona č. 89/2012 Sb., občanského zákoníku, v platném znění (dále „občanský zákoník“) a dále v souladu s ustanovením § 27 zákona č. 219/2000 Sb., o majetku České republiky a jejím vystupování v právních vztazích v platném znění (dále „zákon o majetku ČR“) smlouvu o umístění prodejního automatu (dále „smlouva“) tohoto znění:

## PREAMBULE

Vzhledem k tomu, že:

- pronajímatel má zájem na přenechání předmětu nájmu nájemci;

- nájemce má zájem na užívání předmětu nájmu;

uzavřely smluvní strany tuto smlouvu.

## 1 DEFINICE

1.1 Pro účely smlouvy se rozumí:

„prodejním automatem“ technické zařízení, jehož specifikace je uvedena v příloze č. 1 této smlouvy.

„předmětem nájmu“ prostor o výměře 3x 1,02 m<sup>2</sup>, nacházející se v budově C a E a 1x 0,56 m<sup>2</sup> nacházející se v budově D, nacházející se v areálu ÚPMD na adrese Podolské nábřeží 157/36, 147 00 Praha 4, jehož umístění je blíže specifikováno v plánu, který tvoří přílohu č. 2 této smlouvy.

1.2 Ostatní nedefinované pojmy budou mít svůj obvyklý jazykový význam, pokud z kontextu nelze dovodit jinak.

## 2 ZÁKLADNÍ USTANOVENÍ

2.1 Pronajímatel se zavazuje přenechat nájemci na dobu určitou předmět nájmu za účelem umístění a provozování prodejního automatu a nájemce se zavazuje platit za to pronajímateli nájemné.

2.2 Práva a povinnosti pronajímatele a nájemce se řídí výhradně smlouvou a nevztahují se na ně jakékoliv obchodní, dodací či jiné podmínky nájemce.

## 3 DOBA A MÍSTO ODEVZDÁNÍ A VRÁCENÍ PŘEDMĚTU NÁJMU

3.1 Pronajímatel předá nájemci předmět nájmu dne 1. 7. 2021 počínaje tímto dnem vzniká nájemci povinnost platit nájemné. Pronajímatel splní svou povinnost odevzdat předmět nájmu nájemci, umožní-li mu nakládat s předmětem nájmu v místě odevzdání předmětu nájmu.

- 3.2 Vrácení předmětu nájmu nájemcem pronajímateli je možno uskutečnit pouze v pracovní dny od 9:00 hod do 14:00 hod.

#### **4 NÁJEMNÉ A PLATEBNÍ PODMÍNKY**

- 4.1 Smluvní strany se dohodly na nájemném ve výši 21.410,- Kč měsíčně.
- 4.2 Nájemné se skládá z:
- (i) ceny za umístění prodejního automatu ve výši 20.800,- Kč měsíčně
  - (ii) ceny za spotřebovanou elektrickou energii v souvislosti s provozováním 4 ks prodejních automatů ve výši 610,- Kč měsíčně
- Výše nájmu bude vyplněna nájemcem do bodu 4.2 (i). Částku bodu 4.2 (ii) vyplní nájemce dle skutečné výše spotřeby el. energie jím nabízeného automatu příp. automatů (dle počtu v každé části), tyto částky dohromady dají smluvní výši nájemného, která bude uvedena v bodě 4.1 smlouvy.
- 4.3 nepoužije se.
- 4.4 Nájemce platí nájemné až do doby skončení nájmu; stejně tak platí nájemné, dokud je v prodlení s vrácením předmětu nájmu pronajímateli.
- 4.5 Nájemné nájemce platí měsíčně pozadu na základě daňového dokladu (faktury) vystaveného pronajímatelem po uplynutí kalendářního měsíce trvání nájmu.
- Bude-li nájem zahájen jiného dne než prvního dne kalendářního měsíce, nájemce zaplatí pronajímateli první měsíční nájemné v poměrné výši dané počtem dní, po které trvá nájem v daném kalendářním měsíci k celkovému počtu dní takového kalendářního měsíce. Uvedené pravidlo o zaplacení poměrného měsíčního nájemného platí obdobně i pro ukončení nájmu jiného dne než posledního dne kalendářního měsíce.
- 4.6 Smluvní strany si sjednávají splatnost fakturované částky do 14 dnů od doručení daňového dokladu nájemci.
- 4.7 Fakturovaná částka je splatná bezhotovostně, a to bankovním převodem na bankovní účet pronajímatele uvedený na příslušné faktuře. Jako variabilní symbol příslušné bezhotovostní platby nájemce uvede variabilní symbol uvedený na příslušné faktuře.
- 4.8 Fakturovaná částka se považuje za uhrazenou dnem, kdy bude připsána na účet pronajímatele.
- 4.9 Pronajímatel si tímto vyhrazuje právo 1x ročně zvyšovat nájemné v souladu s § 2248 občanského zákoníku č. 89/2012 Sb., o míru inflace vyhlášenou Českým statistickým úřadem.

#### **5 PRÁVA A POVINNOSTI PRONAJÍMATELE**

- 5.1 Pronajímatel přenechává předmět nájmu nájemci tak, aby ho mohl užívat k ujednanému účelu.
- 5.2 Pronajímatel bude udržovat předmět nájmu v takovém stavu, aby mohl sloužit tomu užívání, pro které byl pronajat.
- 5.3 Pronajímatel zajistí nájemci nerušené užívání předmětu nájmu po dobu nájmu.
- 5.4 Pronajímatel neodpovídá za vadu, o které v době uzavření smlouvy smluvní strany věděly a která nebrání užívání předmětu nájmu.
- 5.5 Pronajímatel zabezpečí bezporuchovou dodávku elektrické energie a vody do prodejního automatu.
- 5.6 Pronajímatel učiní dle svých možností taková opatření, aby nedošlo k poškození prodejního automatu ze strany třetích osob.
- 5.7 Pronajímatel si vyhrazuje právo o náplni automatu jednat.

#### **6 PRÁVA A POVINNOSTI NÁJEMCE**

- 6.1 Nájemce je povinen užívat předmět nájmu jako řádný hospodář k ujednanému účelu a platit nájemné.

- 6.2 Nájemce nahradí pronajímateli poškození nebo zničení předmětu nájmu. Nájemce neodpovídá za opotřebení předmětu nájmu způsobené řádným užíváním.
- 6.3 Nájemci je zakázáno předmět nájmu jakkoliv právně zatížit, pokud není ve smlouvě stanoveno jinak.
- 6.4 Bez předchozího souhlasu pronajímatele nemůže nájemce zřídit třetí osobě k předmětu nájmu užívací právo (podnájem).
- Zřídí-li nájemce třetí osobě užívací právo k předmětu nájmu bez souhlasu pronajímatele, považuje se to za hrubé porušení nájemcových povinností způsobující pronajímateli vážnější újmu.
- Umožní-li nájemce užívat předmět nájmu třetí osobě, odpovídá pronajímateli za jednání této osoby stejně, jako kdyby předmět nájmu užíval sám.
- 6.5 Bez předchozího souhlasu pronajímatele nemůže nájemce provést změnu předmětu nájmu. Provede-li nájemce změnu předmětu nájmu bez souhlasu pronajímatele, uvede předmět nájmu do původního stavu, jakmile o to pronajímatel požádá, nejpozději však při skončení nájmu.
- 6.6 Nájemce zabezpečí bezproblémový chod prodejního automatu a případnou poruchu či závadu odstraní nejpozději do 24 hodin od okamžiku, kdy se poruše či závadě dozví.
- 6.7 Nájemce zabezpečí pravidelné a dostatečné doplňování surovin tak, aby byl prodejní automat neustále provozuschopný.
- 6.8 Nájemce vede evidenci hlášených poruch a závad.
- 6.9 Nájemce se zavazuje poskytovat slevu ve výši **28 %** z ceny zboží obvyklé v místě a čase na každý jednotlivý nákup zaměstnance pronajímatele.
- 6.10 Nájemce nesmí bez souhlasu pronajímatele prodávat v prodejním automatu jiné zboží než nápoje.
- 6.11 Nájemce je povinen zajistit, aby každý jeho prodejní automat umožňoval bezhotovostní platby.

## **7 SMLUVNÍ SANKCE/NÁHRADA ÚJMY**

- 7.1 Pronajímatel má právo požadovat po nájemci zaplacení smluvní pokuty:
- (i) za porušení povinnosti ohledně zřízení užívacího práva k předmětu nájmu bez souhlasu pronajímatele ve výši  
1 500,- Kč za každé jednotlivé porušení;
  - (ii) za prodlení nájemce s oznámením poškození či zničení předmětu nájmu pronajímateli ve výši 500,- Kč za každý i jen započatý den prodlení;
  - (iii) za prodlení s odstraněním závady na prodejním automatu ve výši 500,- Kč za každou i jen započatou hodinu prodlení;
  - (iv) za porušení jiné povinnosti nájemce vyplývající ze smlouvy ve výši 1 000,- Kč za každé jednotlivé porušení.
- 7.2 Ujednáním o smluvní pokutě není dotčeno právo pronajímatele domáhat se na nájemci náhrady újmy v plné výši, a to ani v části, v níž výše újmy přesahuje svou výši smluvní pokuty.
- 7.3 Pronajímatel má právo po nájemci požadovat zaplacení úroku z prodlení ve výši 0,05 % denně za prodlení nájemce se zaplacením fakturovaných částek.
- 7.4 Poruší-li jakákoliv smluvní strana povinnost ze smlouvy, nahradí škodu z toho vzniklou druhé smluvní straně nebo i osobě, jejímuž zájmu mělo splnění ujednané povinnosti zjevně sloužit.
- 7.5 Povinnosti k náhradě se škůdce zproští, prokáže-li, že mu ve splnění povinnosti ze smlouvy dočasně nebo trvale zabránila mimořádná nepředvídatelná a nepřekonatelná překážka vzniklá nezávisle na jeho vůli. Překážka vzniklá ze škůdcových osobních poměrů nebo vzniklá až v době, kdy byl škůdce s plněním smlouvené povinnosti v prodlení, ani překážka, kterou byl škůdce podle smlouvy povinen překonat, ho však povinnosti k náhradě nezproští.
- 7.6 Povinnost k náhradě škody způsobené pronajímatelem nájemci v souvislosti s nájmem se omezuje tak, že

skutečná škoda se nahrazuje pouze do částky odpovídající čtyřnásobku měsíčního nájemného, přičemž nelze požadovat náhradu skutečné škody spočívající v uhrazených i neuhrazených sankcích, které je nájemce povinen hradit třetí osobě. Ušlý zisk se nenahrazuje, a to ani v obvyklé výši ani ve výši skutečně prokázané.

## **8 TRVÁNÍ A UKONČENÍ SMLOUVY**

- 8.1 Smlouva se uzavírá na dobu určitou v délce 48 měsíců.
- 8.2 Smlouvu je možno ukončit písemnou výpovědí jednou ze smluvních stran. Pro tento účel se sjednává dvouměsíční výpovědní doba, která počíná běžet prvním dnem následujícího kalendářního měsíce po doručení písemné výpovědi druhé smluvní straně a končí posledním dnem příslušného kalendářního měsíce. Ve výpovědi musí být uveden výpovědní důvod, v opačném případě je výpověď neplatná.
- 8.3 Pronajímatel má právo nájem vypovědět bez výpovědní doby, je-li nájemce v prodlení se zaplacením nájemného delším než 60 dní, zřídí-li v rozporu se smlouvou třetí osobě k předmětu nájmu užívací právo (podnájem) a/nebo bude prohlášen úpadek nájemce dle zákona č. 182/2006 Sb., insolvenční zákon.
- 8.4 Od smlouvy lze odstoupit, stanoví-li tak smlouva, občanský zákoník či zákon o majetku ČR. Odstoupení musí být písemné a nabývá účinnosti v okamžiku doručení druhé smluvní straně. Smluvní strany mohou od smlouvy odstoupit je s účinky do budoucna s tím, že práva a povinnosti vzniklé do okamžiku účinnosti odstoupení zůstávají nedotčena
- 8.5 Pronajímatel má povinnost odstoupit od smlouvy dle zákona o majetku ČR, a to z následujících důvodů:
- (i) Nájemce neplní řádně a včas své povinnosti ze smlouvy;
  - (ii) Předmět nájmu přestane být pro pronajímatele dočasně nepotřebným k plnění funkcí státu.
- 8.6 Pronajímatel má právo od smlouvy odstoupit, dojde-li k podstatnému porušení smlouvy, za které smluvní strany považují zejména:
- (i) prodlení se splněním jakéhokoliv závazku nájemce delší než 15 dnů;
  - (ii) opakované nikoliv řádné splnění jakékoliv povinnosti nájemce;
  - (iii) prohlášení úpadku nájemce dle zákona č. 182/2006 Sb., insolvenční zákon
- 8.7 Smluvní strany si od účinnosti odstoupení od smlouvy poskytnou bez zbytečného odkladu potřebnou součinnost k řádnému vypořádání ukončené smlouvy. Smluvní strana, která oprávněně odstoupila od smlouvy, má právo požadovat po druhé smluvní straně účelně vynaložené náklady související s vypořádáním ukončené smlouvy, které byla nucena vynaložit.

## **9 OSTATNÍ UJEDNÁNÍ**

### **9.1 Doručování**

- (i) Nestanoví-li smlouva jinak, musí být veškeré písemnosti, oznámení a/nebo dokumenty podle smlouvy doručeny osobně, v českém jazyce, s využitím provozovatele poštovních služeb nebo elektronickou poštou (e-mail) na kontaktní adresu, a to k rukám kontaktní osoby:
- Pronajímatel:  
kontaktní adresa: Podolské nábřeží 157/36, 147 00 Praha 4  
kontaktní osoba:
- Nájemce:  
kontaktní adresa: Coca-Cola HBC Česko a Slovensko, s.r.o., Českokobrodská 1329 198 21 Praha 9 - Kyje  
kontaktní osoba:
- (ii) Smluvní strany mají právo jednostranně měnit, nikoliv však rušit, své kontaktní adresy v rámci území České republiky nebo kontaktní osoby uvedené ve smlouvě. Změny kontaktních adres nebo kontaktních osob jsou účinné vůči druhé smluvní straně v okamžiku doručení příslušné změny takové smluvní straně.
- (iii) Zrušení kontaktních adres nebo kontaktních osob mají smluvní strany právo provést pouze dohodou.

- (iv) Právní jednání působí vůči nepřítomné osobě od okamžiku, kdy jí projev vůle dojde; zmaří-li vědomě druhá strana dojití, platí, že řádně došlo. V případě neúspěšného doručení lze písemnosti, oznámení a/nebo dokumenty podle smlouvy doručit na adresu sídla smluvních stran.
- (v) Má se za to, že došla zásilka odeslaná s využitím provozovatele poštovních služeb došla třetí pracovní den po odeslání, byla-li však odeslána na adresu v jiném státu, pak patnáctý pracovní den po odeslání.
- (vi) Má se za to, že došla zásilka odeslaná prostřednictvím elektronické pošty (e-mail) došla první pracovní den po odeslání.

## 9.2 Jednající osoby smluvních stran

- (i) S výjimkou dále uvedených pověřených osob k jednání za pronajímatele (dále „**jednající osoby pronajímatele**“) má právo za pronajímatele jednat při plnění smlouvy jen jeho statutární orgán ve všech věcech či osoba zmocněná pronajímatelem v rozsahu svého zmocnění.

### Jednající osoby pronajímatele:

, jedná při plnění smlouvy za kupujícího pouze v následujících věcech: smluvních

, jedná při plnění smlouvy za vypůjčitele pouze v následujících věcech: administrativních a provozních

, jedná při plnění smlouvy za vypůjčitele pouze v následujících věcech: technických

- (ii) S výjimkou dále uvedených pověřených osob k jednání za nájemce (dále „**jednající osoby nájemce**“) má právo za nájemce jednat při plnění smlouvy jen jeho statutární orgán ve všech věcech či osoba zmocněná nájemcem v rozsahu svého zmocnění.

### Jednající osoby nájemce:

, jedná při plnění smlouvy za nájemce pouze v následujících věcech: řešení smluvních vztahů a další operativní témata.

- (iii) Smluvní strany mají právo jednostranně měnit nebo rušit své jednající osoby uvedené ve smlouvě. Změny či zrušení jednajících osob jsou účinné vůči druhé smluvní straně v okamžiku doručení příslušné změny či zrušení takové smluvní straně.
- (iv) V případě překročení zmocnění jednajícím není příslušná smluvní strana (zmocnitel) tímto překročením vázána do okamžiku svého výslovného schválení takového překročení.

## 9.3 Forma právních jednání

- (i) Není-li ve smlouvě výslovně stanoveno jinak, jakákoliv právní jednání podle smlouvy musí mít písemnou formu. Tím není dotčen způsob doručování dle čl. 9.1.
- (ii) K platnosti právního jednání učiněného v písemné formě se vyžaduje podpis jednajícího. Při právním jednání učiněném elektronickými prostředky je třeba písemnost elektronicky podepsat.
- (iii) Smluvní strany se dohodly na vyloučení použití § 582 odst. 2 občanského zákoníku, smluvní strany tedy mohou namítnout neplatnost právního jednání, která nebude učiněna v souladu s tímto čl. 9.3 smlouvy, i když již bylo plněno.

## 9.4 Postoupení

Nájemce nesmí postoupit pohledávku nebo její část vyplývající ze smlouvy třetí osobě bez předchozího písemného souhlasu pronajímatele.

## 9.5 Započtení nesplatných pohledávek

Pronajímatel má právo provést kdykoli zápočet svých i nesplatných pohledávek vůči nájemci proti jakýmkoliv pohledávkám nájemce vůči pronajímateli.

## 9.6 Povaha smluvních stran

Pronajímatel prohlašuje, že je veřejnoprávní korporací.

Nájemce prohlašuje, že je podnikatelem, a že tuto smlouvu uzavírá při svém podnikání.

## 9.7 Salvatorní ustanovení

V případě, že některé ustanovení smlouvy je nebo se stane neplatné či neúčinné, zůstávají ostatní ustanovení smlouvy platná a účinná. Smluvní strany nahradí neplatné či neúčinné ustanovení smlouvy ustanovením jiným, platným a účinným, které svým obsahem a smyslem odpovídá nejlépe obsahu a smyslu ustanovení původního.

#### **9.8 Praxe**

Smluvní strany prohlašují, že mezi nimi ke dni uzavření smlouvy neexistuje žádná zavedená praxe.

#### **9.9 Obchodní zvyklosti**

Dispozitivní ustanovení občanského zákoníku mají přednost před jakoukoliv obchodní zvyklostí.

#### **9.10 Přílohy**

Nedílnou součástí smlouvy jsou následující přílohy:

- příloha č. 1 – Specifikace prodejního automatu
- příloha č. 2 – Plánek umístění předmětu nájmu

V případě nejednoznačnosti nebo rozporu mají přednost ustanovení smlouvy před ustanoveními přílohy.

#### **9.11 Plná informovanost smluvních stran před uzavřením smlouvy**

Smluvní strany shodně prohlašují, že si sdělily všechny skutkové a právní okolnosti, o nichž ví nebo musí vědět tak, aby se každá ze smluvních stran mohla přesvědčit o možnosti uzavřít platnou smlouvu a aby byl každé ze smluvních stran zřejmý její zájem smlouvu uzavřít.

#### **9.12 Volba občanského zákoníku**

Smlouva a veškerá práva a povinnosti z ní plynoucí, včetně práv a povinností z porušení smlouvy, jakož i záležitosti ve smlouvě neupravené, se řídí českým právním řádem, zejména pak občanským zákoníkem a zákonem o majetku ČR.

#### **9.13 Rozhodování sporů**

Všechny spory vznikající z této smlouvy a v souvislosti s ní budou rozhodovány s konečnou platností u Rozhodčího soudu při Hospodářské komoře České republiky a Agrární komoře České republiky podle jeho řádu jedním rozhodcem jmenovaným předsedou Rozhodčího soudu.

#### **9.14 Vyloučení vzdání se práva**

(i) Nevykonání nebo prodlení ve výkonu (nebo částečného výkonu) jakéhokoli práva podle smlouvy nebude považováno za vzdání se (nebo částečné vzdání se) takového práva a nebude tedy v budoucnosti bránit výkonu takového práva ani ho jakkoli omezovat.

(ii) Žádné vzdání se práva ohledně porušení smlouvy nemůže být vykládáno jako vzdání se práva ohledně jakéhokoliv následného či navazujícího porušení smlouvy.

#### **9.15 Převzetí nebezpečí změny okolností**

Nájemce na sebe přebírá nebezpečí změny okolností a nevzniká mu tedy právo domáhat se obnovení jednání o smlouvě.

#### **9.16 Úplnost smlouvy**

Smlouva obsahuje úplné ujednání o předmětu smlouvy a všech náležitostech, které smluvní strany měly a chtěly ve smlouvě ujednat, a které považují za důležité pro závaznost smlouvy. Žádný projev smluvních stran učiněný při jednání o uzavření smlouvy nezakládá žádný závazek žádné ze smluvních stran.

#### **9.17 Nahrazení předchozích ujednání**

Smlouva nahrazuje veškerou komunikaci, vyjednávání a dohody (a to bez ohledu na jejich formu) o předmětu smlouvy učiněné mezi smluvními stranami před uzavřením smlouvy.

#### **9.18 Promlčení práv**

Práva smluvních stran vyplývající ze smlouvy či jejího porušení se promlčují ve lhůtě 4 let ode dne, kdy právo mohlo být uplatněno poprvé.

### 9.19 Povinnost oznámení zásadních zákonných podmínek pro platnost právních jednání dle smlouvy

Smluvní strany mají povinnost se bez zbytečného odkladu vzájemně informovat o splnění, nesplnění či změně jakýchkoliv podmínek, prohlášení či souhlasů, které mají vliv na platnost či účinnost právních jednání podle smlouvy, jakož i na samotnou platnost či účinnost smlouvy.

### 9.20 Povinnost informování se o závažných změnách s dopadem na smlouvu

Smluvní strany se budou vzájemně bez zbytečného odkladu informovat o všech závažných změnách, které mohou mít vliv na schopnost, kterékoli ze smluvních stran dostát svým povinnostem. Jedná se například, nikoli však pouze, o statutární změny, jako jsou změna obchodního sídla nebo statutárních orgánů, převod většiny vlastnických podílů v důsledku spojení či akvizice, rozhodnutí o zrušení společnosti nebo o převodu obchodní činnosti na jinou společnost, skončení platnosti povolení k výkonu činnosti, koupě závodu aj. Smluvní strana, která poruší povinnost informovat o shora uvedených změnách, ponese odpovědnost za veškeré prokázané škody, které mohou vzniknout druhé smluvní straně v důsledku neinformovanosti.

## 10 ZÁVĚREČNÁ USTANOVENÍ

- 10.1 Smlouva nabývá účinnosti dnem jejího zveřejnění v registru smluv.
- 10.2 Smlouva může být měněna dohodou smluvních stran pouze v písemné formě; tím není dotčeno právo jednostranně měnit kontaktní adresy nebo osoby, nebo měnit či rušit jednající osoby. Smlouva může být zrušena pouze v písemné formě.
- 10.3 Smlouva bude podepsána elektronickým podpisem, přičemž každá ze smluvních stran obdrží jedno vyhotovení.
- 10.4 Smluvní strany prohlašují, že si smlouvu přečetly, s jejím obsahem souhlasí, zavazují se k plnění a na důkaz vážně a svobodně projevované vůle připojují své podpisy.

Dne .....

Dne .....

Za Ústav pro péči o matku a dítě  
jméno: doc. MUDr. Jaroslav Feyereisl, CSc.  
funkce/pracovní zařazení: ředitel ÚPMD

Za Coca-Cola HBC Česko a Slovensko, s.r.o.  
jméno: Ing. Jiří Mazura  
funkce/pracovní zařazení:  
Národní manažer FSV ATWORK ČR/SR

Podpis: \_\_\_\_\_

Podpis: \_\_\_\_\_

**Příloha č. 1: Specifikace prodejního automatu**



- Rozměry 1830x1140 nebo 990x 880 (v,š,h)
- Kapacita 405ks
- Hmotnost 360kg
- Napájení -230v/50HZ/10A,el.příkon 500W
- Automat přijímá mince 1,2,5,10,20,50 Kč vrací hodnotu zpět vše se zobrazuje na digitálním displeji
- Je vybaven terminálem pro bezkontaktní platby kartou
- Zajišťuje optimální chlazení nápojů
- Nabídneme (dle dotazu v rámci Tenderarény) samostatný automat pro zaměstnance, který bude uveden ve smlouvě s platbou za spotř.energie bez platby nájmu. Se slevou uvedenou v návrhu

**Skladba nápojů**



**Popis výrobků pro veřejnost**

Výrobky umístěné v prodejním automatu	Informace k výrobku
0,33 PET Cappy džus 100% 2 druhy	100 džusů bez přidaného cukru
0,4 PET Cappy LEMONADE 2 druhy	NOVINKA - Nesycená limonáda se snížený obsahem cukru slazená stévií
0,5 PET Coca-Cola, Coca-Cola Zero, Fanta	CCZ z novou chutí a bez cukru, FANTA se sníženým obsahem cukru
0,5 PET FUZE TEA ledový čaj	Ledový čaj se sníženým obsahem cukru slazený stévií
0,5 PET NATURA s příchutí 2 druhy	Minerální ochucená perlivá voda bez sladidel a cukru - rPET plně obnovitelná láhev
0,5 PET NATURA neperlivá, jemně perlivá	Minerální voda bez příchutě - rPET plně obnovitelná láhev

**Zaměstnanci – sleva z běžné prodejní ceny 28%**

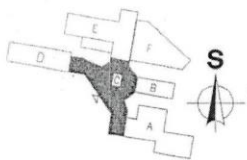
Ceny pro zaměstnance	prodejní cena běžná	Zaměstnanci prodejní cena po slevě	Zaokrouhлено dolů
0,5 PET Coca-Cola, Coca-Cola Zero, Fanta	25 Kč	18.00 Kč	18.00 Kč
0,5 PET FUZE TEA ledový čaj	28 Kč	20.16 Kč	20.00 Kč
0,5 PET NATURA ochucená	23 Kč	16.56 Kč	16.00 Kč
0,5 PET NATURA bez příchutě	20 Kč	14.40 Kč	14.00 Kč



**Příloha č. 2: Plánek umístění předmětu nájmu – strana 1**

Zákaznické číslo	Název stroje	Ulice	Město
180262248	ÚPMD hlavní vstup	Podolské nábřeží 157/36	Praha 4

**Příloha č. 2: Plánek umístění předmětu nájmu – strana 1**



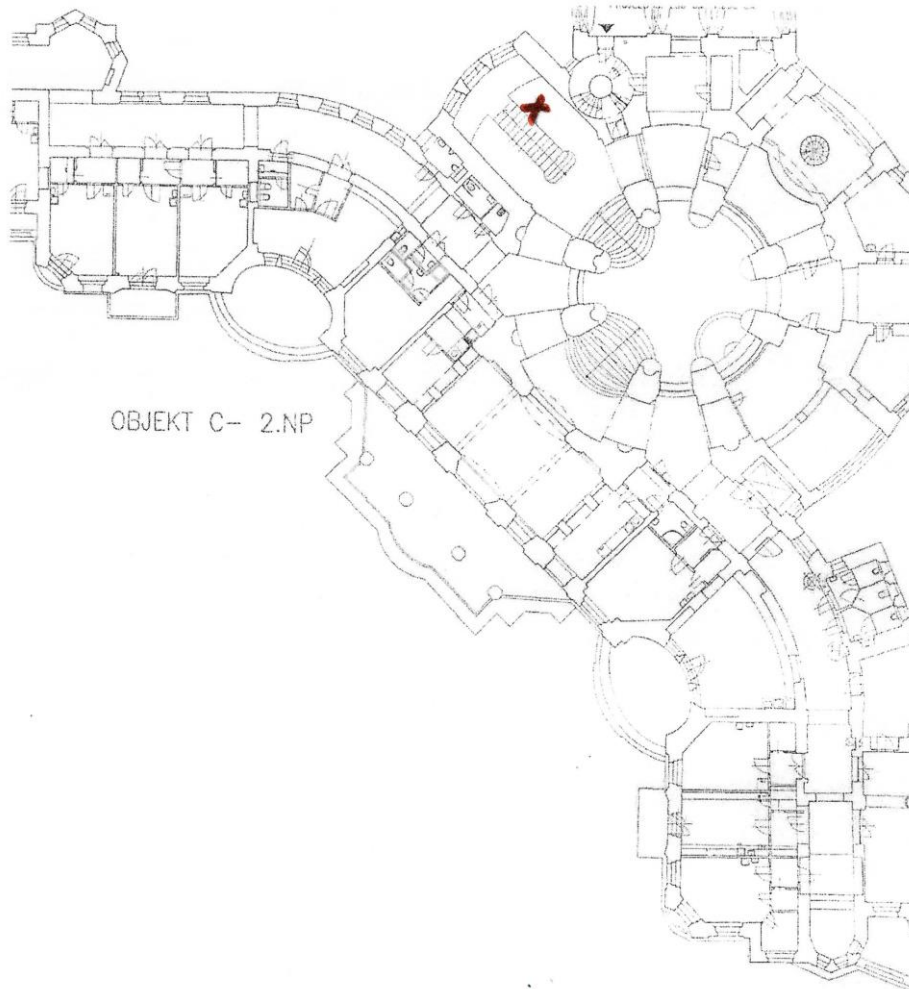
Měřítko:	Název:	
1:250	ÚPMD - objekt C - 1.NP LÉKÁRNA, SKLADY, HLAVNÍ VSTUP	
Schválil:	Změny:	
	Dne:	Provedl-podpis:

**Příloha č. 2: Plánek umístění předmětu nájmu – strana 2**

**Příloha č. 2: Plánek umístění předmětu nájmu – strana 2**

Zákaznické číslo	Název stroje	Ulice	Město
1802613736	CL ÚPMD schodiště	PODOLSKÉ NÁBŘ. 157	PRAHA 4 PODOLÍ

Příloha č. 2: Plánek umístění předmětu nájmu



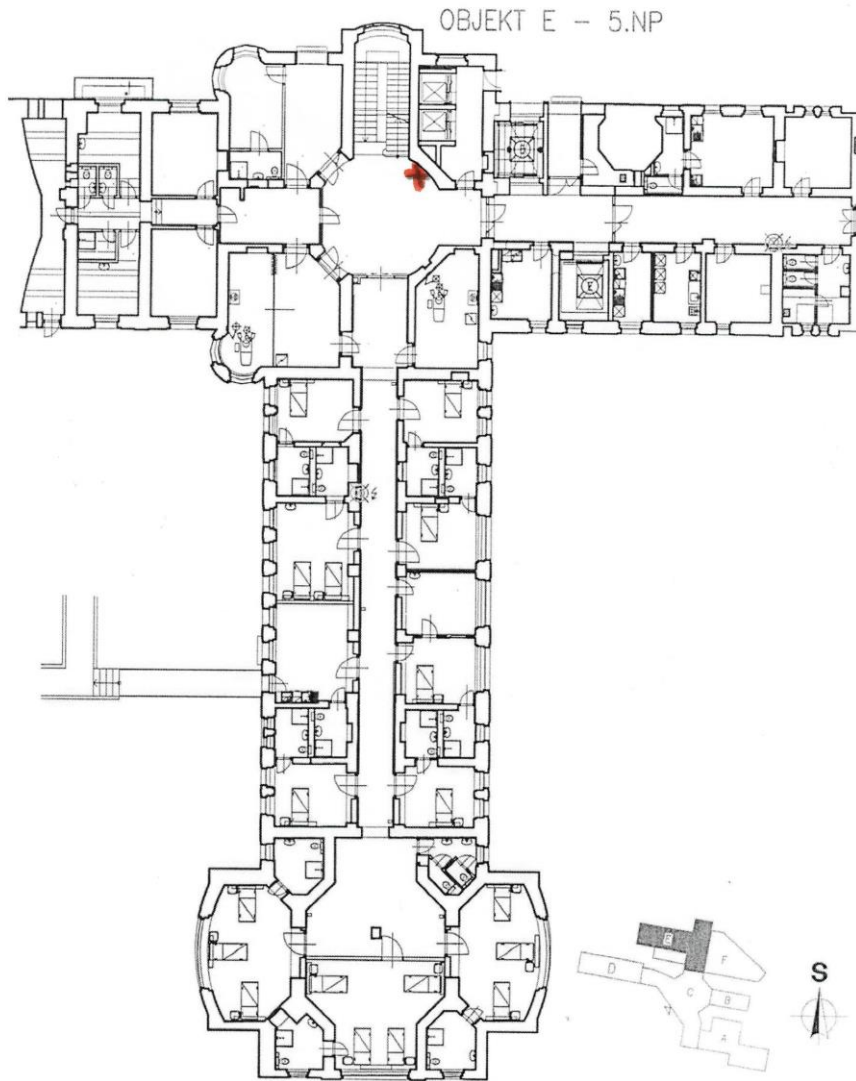
OBJEKT C - 2.NP



Měřítko: 1:250	Název: ÚPMD - objekt C -2.NP AMBULANCE	Změny	
Schvátil:		Dne:	Provedl-podpis:

**Příloha č. 2: Plánek umístění předmětu nájmu – strana 3**

Zákaznické číslo	Název stroje	Ulice	Město
1802613737	CL ÚPMD porodnice	PODOLSKÉ NÁBŘ.157	PRAHA 4 PODOLÍ



Měřítko: 1:250	Název: ÚPMD - objekt E - 5.NP LŮŽKOVÉ ODDĚLENÍ	
Schválil:	Změny:	
	Dne:	Provedl-podpis:

AUTOMAT ÚPMD - zaměstnanci - 1x



### **Sielaff 205**

Rozměry 1830/1080/520 (v/š/h) mm

Kapacita 224 ks 0,5L PET

### **6 příchutí 7tl.**

- Prodejní automat slouží k bezobslužnému prodeji výrobků distribuovaných společností CCHBC
- Rozměry 183/108/52 (v/š/h) cm
- Kapacita 224 ks 0.5L PET
- Hmotnost prázdného zařízení 300 kg
- Chlazení - chladicí medium R134A
- Nastavitelná chladicí jednotka
- Napájení - 220v/50HZ/16A, el. příkon max. 590W
- Automat přijímá mince 1, 2, 5, 10, 20 Kč, vrací zpět a hodnotu vhozených mincí zobrazuje na digitálním displeji
- Zajišťuje optimální chlazení na 4 - 5 °C

