



S-2573/MJT/2021

Veřejnoprávní smlouva o poskytnutí dotace na financování projektů podaných v rámci MÚJ KRAJ - participativní rozpočet Středočeského kraje

Smluvní strany

Středočeský kraj

se sídlem Zborovská 81/11, 150 21, Praha 5

zastoupený Liborem Lesákem, radním pro oblast investic, majetku a veřejných zakázek

IČ: 70891095 DIČ: CZ70891095

bankovní spojení: PPF banka a. s., [REDACTED]

(dále jen „Poskytovatel“)

a

Obec Dřísy

se sídlem Poštovní 12, 277 14 Dřísy

zastoupená Ivanou Frajovou, starostkou

IČ: 00236811

bankovní spojení: Moneta Money bank [REDACTED]

(dále jen „Příjemce“)

uzavírají podle § 10a a následujících zákona č. 250/2000 Sb., o rozpočtových pravidlech územních rozpočtů, ve znění pozdějších předpisů (dále jen „z. č. 250/2000 Sb.“) tuto smlouvu:

Článek 1 ZÁKLADNÍ USTANOVENÍ

- 1) Smluvní strany se zavazují dodržovat povinnosti a postupy podle z. č. 250/2000 Sb. a zákona č. 320/2001 Sb., o finanční kontrole ve veřejné správě a o změně některých zákonů (zákon o finanční kontrole), ve znění pozdějších předpisů (dále jen „z. č. 320/2001 Sb.“).
- 2) Dotace poskytovaná dle této smlouvy Poskytovatelem Příjemci je dle z. č. 320/2001 Sb. veřejnou finanční podporou.
- 3) Pro potřeby této smlouvy se rozumí:
 - a) dotací peněžní prostředky poskytnuté z rozpočtu Středočeského kraje Příjemci na stanovený účel,

- b) finančním vypořádáním dotace přehled o čerpání a použití poskytnutých peněžních prostředků (dále jen „vyúčtování Projektu“) a vrácení nepoužitých peněžních prostředků do rozpočtu Středočeského kraje,
- c) porušením rozpočtové kázně každé neoprávněné použití nebo zadržetí peněžních prostředků poskytnutých jako dotace z rozpočtu Středočeského kraje,
- d) neoprávněným použitím peněžních prostředků jejich použití, kterým byla porušena povinnost stanovená právním předpisem, přímo použitelným předpisem Evropské unie nebo veřejnoprávní smlouvou; za neoprávněné použití peněžních prostředků se považuje také
- porušení povinnosti, která souvisí s účelem, na který byly peněžní prostředky poskytnuty, stanovené právním předpisem, přímo použitelným předpisem Evropské unie, veřejnoprávní smlouvou nebo při poskytnutí peněžních prostředků podle zvláštního právního předpisu, ke kterému došlo po připsání peněžních prostředků na účet Příjemce,
 - porušení povinnosti stanovené v předchozím odstavci, ke kterému došlo před připsáním peněžních prostředků na účet Příjemce a které ke dni připsání trvá; den připsání peněžních prostředků na účet Příjemce se považuje za den porušení rozpočtové kázně,
 - neprokáže-li Příjemce peněžních prostředků, jak byly tyto prostředky použity,
- e) zadržetím peněžních prostředků porušení povinnosti vrácení poskytnutých prostředků ve stanoveném termínu; dnem porušení rozpočtové kázně je v tomto případě den následující po dni, v němž marně uplynul termín stanovený pro vrácení poskytnutých prostředků,
- f) ukončením Projektu
- u nestavebního Projektu datum převzetí díla nebo datum převzetí dodávky realizace Projektu, které je uvedené v předávacím protokolu mezi Příjemcem a dodavatelem realizace Projektu, nebo, není-li takovýto protokol, pak datum zdanitelného plnění na posledním uhrazeném daňovém dokladu, nepovolí-li Poskytovatel (tj. Rada Středočeského kraje nebo případně Zastupitelstvo Středočeského kraje) jinak,
 - u stavebního Projektu bez stavebního povolení datum převzetí díla realizace Projektu, které je uvedené v předávacím protokolu mezi Příjemcem a dodavatelem realizace Projektu, nebo, není-li takovýto protokol, pak datum zdanitelného plnění na posledním uhrazeném daňovém dokladu, nepovolí-li Poskytovatel (tj. Rada Středočeského kraje nebo případně Zastupitelstvo Středočeského kraje) jinak

Článek 2 PŘEDMĚT SMLOUVY A ÚČEL

- 1) Předmětem smlouvy je poskytnutí **investiční dotace** Poskytovatelem Příjemci z rozpočtu Středočeského kraje v rámci projektu MŮJ KRAJ - Participativní rozpočet Středočeského kraje na zajištění realizace projektu „**Osvětlené cesty v obci Dřísy**“.
- 2) **Specifikace:** Projekt řeší výkopové práce, výměnu kabelového vedení, demontáž 11ks starých stožárů se svítidly, osazení 6ks žárově zinkovaných stožárů VO o výšce 8m a 12ks stožárů o výšce 4 m, včetně nových svítidel 70W.
- 3) Celkové předpokládané finanční náklady na realizaci Projektu dle žádosti činí 947.867,33 Kč (podrobně viz Příloha č. 1 – Rozpočet).
- 4) Příjemci bude na základě této smlouvy poskytnutá Poskytovatelem dotace z rozpočtu Středočeského kraje v **maximální výši 400.000 Kč**.
- 5) Dotace je poskytována Příjemci i na finanční náklady Projektu spočívající v uhrazené dani z přidané hodnoty v souvislosti s realizací Projektu, a to v těchto případech:
 - a) není-li Příjemce registrovaným plátcem daně z přidané hodnoty dle zákona č. 235/2004 Sb., ve znění pozdějších předpisů (dále jen „z. č. 235/2004 Sb.“),
 - b) je-li Příjemce registrovaným plátcem daně z přidané hodnoty, kterému však nevznikl v souvislosti s realizací Projektu nárok na odpočet uhrazené daně z přidané hodnoty dle z. č. 235/2004 Sb.,
 - c) je-li Příjemce registrovaným plátcem daně z přidané hodnoty, kterému vznikl v souvislosti s realizací Projektu pouze částečný nárok na odpočet uhrazené daně z přidané hodnoty; v tomto případě je Příjemci poskytována dotace i na finanční náklady Projektu spočívající v uhrazené dani z přidané hodnoty, u níž Příjemci nevznikl nárok na odpočet daně z přidané hodnoty dle z. č. 235/2004 Sb.
- 6) Dotace není poskytována Příjemci na finanční náklady Projektu spočívající v uhrazené dani z přidané hodnoty v souvislosti s realizací Projektu, je-li Příjemce registrovaným plátcem daně z přidané hodnoty, kterému vznikl v souvislosti s realizací Projektu nárok na odpočet daně z přidané hodnoty ve výši uhrazené daně z přidané hodnoty dle z. č. 235/2004 Sb.
- 7) Minimální finanční spoluúčast Příjemce činí 547.867,33 Kč na realizaci Projektu.
- 8) Do celkových skutečných uznatelných finančních nákladů na realizaci Projektu se nezapočítává uhrazená daň z přidané hodnoty, kterou uhradil Příjemce při realizaci Projektu, u níž mu vznikl nárok na odpočet daně z přidané hodnoty dle z. č. 235/2004 Sb.
- 9) Pokud celkové skutečné uznatelné finanční náklady Projektu překročí celkové předpokládané finanční náklady na realizaci Projektu, uhradí Příjemce částku tohoto překročení z vlastních finančních zdrojů.
- 10) Pokud budou celkové skutečné uznatelné finanční náklady Projektu nižší než celkové předpokládané finanční náklady na realizaci Projektu, je Příjemce povinen vrátit Poskytovateli takové poskytnuté peněžní prostředky z dotace Poskytovatele do 30 dnů od Ukončení projektu na účet Poskytovatele.

- 11) Pokud Příjemce zahájil realizaci Projektu ještě před podpisem této smlouvy, mohou být k vyúčtování Projektu zpětně použity účetní (daňové) doklady (faktury apod.), které byly Příjemcem uhrazeny v souvislosti s realizací Projektu po 1. 1. 2020.

Článek 3 ZÁVAZKY SMLUVNÍCH STRAN

- 1) **Poskytovatel se zavazuje** poskytnout Příjemci dotaci z rozpočtu Středočeského kraje v souladu s článkem 2 této smlouvy, a to za podmínek uvedených v této smlouvě a v z. č. 250/2000 Sb.
- 2) **Převod peněžních prostředků** bude Poskytovatelem proveden bankovním převodem na výše uvedený účet Příjemce, a to **jednorázově do 30 dnů od nabytí účinnosti této smlouvy**.
- 3) **Příjemce se zavazuje:**

- a) Použít poskytnutou dotaci pouze ke sjednanému účelu a v souladu se specifikací Projektu popsanou v článku 2 odstavci 2 této smlouvy, tj. pouze na realizaci Projektu, a to hospodárně. V případě nedodržení této povinnosti Příjemcem odpovídá odvod za porušení rozpočtové kázně výši neoprávněně použitých peněžních prostředků, tj. výši použitých peněžních prostředků nesouvisejících se sjednaným účelem a specifikací Projektu nebo výši peněžních prostředků použitých nehospodárně. Toto ustanovení platí i v případě, že Příjemce neprokáže, jak byly poskytnuté peněžní prostředky použity.
- b) Zahájit realizaci Projektu nejpozději **12 měsíců od vyhlášení výsledků hlasování** (tj. schválení Zastupitelstvem Středočeského kraje, nepovolí-li Poskytovatel (tj. Rada Středočeského kraje nebo případně Zastupitelstvo Středočeského kraje) jinak.
- c) Ukončit realizaci Projektu nejpozději **do 30 měsíců od vyhlášení výsledků hlasování** (tj. schválení Zastupitelstvem Středočeského kraje), nepovolí-li Poskytovatel (tj. Rada Středočeského kraje) jinak.

V případě nedodržení této povinnosti Příjemcem odpovídá odvod za toto porušení rozpočtové kázně výši 0,05 % z celkových poskytnutých peněžních prostředků za každý den prodlení s ukončením Projektu.

- d) Viditelně uvádět a označit, pokud to povaha Projektu dovoluje,
- na všech jeho zveřejněných dokumentech, které souvisejí s realizací Projektu,
 - při všech formách propagace Projektu, včetně informování ve sdělovacích prostředcích
 - v průběhu realizace Projektu, pokud po dohodě s Poskytovatelem obdrží příslušné označení
 - po skončení realizace Projektu

že: „**Tento Projekt byl realizován z projektu MŮJ KRAJ - Participativní rozpočet Středočeského kraje**“ a to včetně loga MŮJ KRAJ a loga Středočeského kraje.

V případě Projektů, u kterých to jejich povaha dovoluje a v součinnosti s Poskytovatelem, musí být

uvedené označení umístěno na viditelném místě nejméně po dobu tří let od Ukončení realizace Projektu.

V případě nedodržení uvedených povinností Příjemcem odpovídá odvod za každé takovéto porušení rozpočtové kázně výši 0,05% až 1 % z celkových poskytnutých peněžních prostředků, a to na základě rozhodnutí Krajského úřadu Středočeského kraje, ve kterém přihlédne při stanovení výše odvodu k závažnosti porušení a jeho vlivu na dodržení účelu dotace. Jednotlivá porušení rozpočtové kázně a odvody za porušení rozpočtové kázně se v těchto případech sčítají.

- e) Vést v účetnictví nebo daňové evidenci řádné a oddělené sledování přijatých a použitých peněžních prostředků dotace, a to

- realizovat Projekt při respektování zásad zdravého finančního řízení, zejména efektivnosti a hospodárnosti,
- vést účetnictví v souladu s obecně platnými právními předpisy, zejm. zákonem č. 563/1991 Sb., o účetnictví, ve znění pozdějších předpisů (dále jen „zákon o účetnictví“), a zajistit řádné a oddělené sledování dotací poskytnutých peněžních prostředků na Projekt a celkových nákladů Projektu.

V případě nedodržení této povinnosti Příjemcem odpovídá odvod za toto porušení rozpočtové kázně výši 0,05 % až 2 % z celkových poskytnutých peněžních prostředků, a to na základě rozhodnutí Krajského úřadu Středočeského kraje, ve kterém přihlédne při stanovení výše odvodu k závažnosti porušení a jeho vlivu na dodržení účelu dotace.

V případě, že je dotace poskytnuta Příjemci, který nevede účetnictví nebo daňovou evidenci, toto ustanovení o vedení odděleného účetnictví neplatí.

- f) Dodržet, že majetek pořízený či zhodnocený s účastí dotace nesmí být prodán, darován, bezúplatně převeden na jinou právnickou, fyzickou osobu nebo komerčně pronajat po dobu 3 let od data ukončení realizace Projektu. Výjimku z tohoto ustanovení může udělit na základě žádosti Příjemce Rada Středočeského kraje.

Ustanovení tohoto písmena, týkající se majetku, se nevztahuje na věcné ceny do soutěží (např. dětské soutěže), je-li jejich pořízení Příjemcem součástí Projektu.

V případě nedodržení uvedených povinností Příjemcem odpovídá odvod za porušení rozpočtové kázně výši 1 % až 100 % poskytnutých peněžních prostředků, a to na základě rozhodnutí Krajského úřadu Středočeského kraje, ve kterém přihlédne při stanovení výše odvodu k závažnosti porušení a jeho vlivu na dodržení účelu dotace.

Za převedení majetku na jinou právnickou osobu se dle tohoto ustanovení nepovažuje předání majetku obce k hospodaření příspěvkové organizaci, jejímž je obec zřizovatelem, pokud byla Příjemcem dotace obec a zůstane zachován sjednaný účel Projektu dle této smlouvy. O této skutečnosti je obec jako Příjemce dotace povinna písemně informovat poskytovatele, a to do 15 kalendářních dnů ode dne předání majetku obce k hospodaření příspěvkové organizaci, jejímž je obec zřizovatelem. Obec jako Příjemce zasílá uvedenou písemnou informaci na adresu Krajský úřad Středočeského kraje – Odbor majetku a hospodářské správy.

- g) Provést výběr dodavatele veřejné zakázky v souladu s platným zákonem o zadávání veřejných zakázek. Příjemce je povinen při zadání veřejné zakázky dodržovat zásady transparentnosti, rovného zacházení a zákazu diskriminace.
- h) Zpracovat a předložit (doručit) Poskytovateli dokumentaci závěrečného vyhodnocení a vyúčtování Projektu na Krajský úřad Středočeského kraje – Odbor majetku a hospodářské správy, a to do **30 dnů** od ukončení Projektu.
- 4) **Dokumentaci závěrečného vyhodnocení a vyúčtování Projektu** předloží Příjemce Poskytovateli na zvláštních formulářích uvedených na webových stránkách Poskytovatele, a tato bude obsahovat:
- a) název Projektu,
 - b) evidenční číslo této smlouvy,
 - c) název Programu, ze kterého byla dotace poskytnuta,
 - d) příjemce dotace (tj. název právnické osoby nebo obchodní firma právnické osoby),
 - e) stručnou zprávu o realizaci Projektu se zhodnocením realizace Projektu včetně konstatování, zda byly nebo nebyly dodrženy předpokládané finanční náklady na realizaci Projektu, termín ukončení Projektu a splnění veškeré závazky Příjemce dle této smlouvy,
 - f) fotodokumentaci k realizaci Projektu (v digitální podobě e-mailem na kontaktní osobu – fotografie do velikosti 2 MB / fotografie),
 - g) kopii dokladu o ukončení realizace Projektu v souladu s článkem 1, odst. 3, písm. f) této smlouvy, tj. předávací protokol nebo poslední uhrazený doklad u nestavebních akcí nebo stavebních akcí bez stavebního povolení, v případě stavebních akcí se stavebním povolením pak kolaudační souhlas,
 - h) vyúčtování Projektu ve struktuře uvedené v následujícím odstavci tohoto článku,
 - i) přehled uhrazených účetních (daňových) dokladů (faktur atd.) včetně kopii všech dokladů uvedených v tomto přehledu; u Projektů na stavební činnost musí být daňové doklady (faktury) doloženy rozpisem provedených prací a dodávek dle položkového rozpočtu k příslušné smlouvě uzavřené mezi Příjemcem a dodavatelem stavebních prací, dodávek nebo služeb k realizaci Projektu včetně kopií dokladů o provedení těchto plateb (výpisy z účtu, výdajové pokladní doklady).
 - j) prohlášení statutárního zástupce Příjemce, je-li právnickou osobou, o tom, že veškeré údaje uvedené v dokumentaci závěrečného vyhodnocení a vyúčtování Projektu jsou úplné a pravdivé,
- 5) **Vyúčtování Projektu** bude mít tuto strukturu:
- a) celkové předpokládané finanční náklady na realizaci Projektu v Kč,
 - b) celkové skutečné uznatelné finanční náklady na realizaci Projektu v Kč,
 - c) celková maximální výše dotace uvedená v článku 2 této smlouvy v Kč,
 - d) výše dotace v Kč, která byla připsána na účet Příjemce do dne vyhotovení vyúčtování Projektu,
 - e) celková výše uznatelných finančních nákladů na realizaci Projektu v Kč skutečně uhrazená Příjemcem ke dni vyhotovení vyúčtování Projektu,
 - f) částka skutečně poskytnuté dotace Poskytovatelem v Kč, kterou je Příjemce povinen vrátit

Poskytovateli,

- g) celková výše dotace v Kč, která měla být Příjemci skutečně poskytnuta po úpravách vyplývajících z tohoto odstavce,

Do celkových skutečných uznatelných finančních nákladů na realizaci Projektu se nezapočítává uhrazená daň z přidané hodnoty, kterou uhradil Příjemce při realizaci Projektu, u níž mu vznikl nárok na odpočet daně z přidané hodnoty dle z. č. 235/2004 Sb.

6) **Příjemce se dále zavazuje**

- a) Vrátit Poskytovateli jako odvod za porušení rozpočtové kázně celou dotaci, resp. převedené peněžní prostředky od Poskytovatele na účet Příjemce, pokud se realizace Projektu neuskuteční, a to do deseti pracovních dnů ode dne, kdy Příjemci musí být zřejmé, že se realizace Projektu neuskuteční. Zároveň je Příjemce povinen neprodleně písemně informovat Poskytovatele o těchto skutečnostech, a to Odbor majetku a hospodářské správy Krajského úřadu Středočeského kraje.

Pokud tak Příjemce neučiní, odpovídá odvod za porušení rozpočtové kázně výši zadržovaných peněžních prostředků.

- b) Umožnit příslušným orgánům Poskytovatele v souladu se z. č. 320/2001 Sb. provedení průběžné a následné kontroly hospodaření s peněžními prostředky z poskytnuté dotace, jejich použití k účelu, který je v souladu s touto smlouvou, a předložit při kontrole všechny potřebné účetní a jiné doklady.

Pokud tak Příjemce neučiní, odpovídá odvod za porušení rozpočtové kázně výši 0,05 % až 100 % poskytnutých peněžních prostředků, a to na základě rozhodnutí Krajského úřadu Středočeského kraje, ve kterém přihlédne při stanovení výše odvodu k závažnosti porušení a jeho vlivu na dodržení účelu dotace.

- c) Neprodleně, nejpozději však do 10 pracovních dnů, informovat písemně Odbor majetku a hospodářské správy Krajského úřadu Středočeského kraje o všech změnách údajů týkajících se Příjemce, které jsou uvedeny na str. 1 této smlouvy.

- d) Uchovávat veškeré písemnosti týkající se poskytnutí veřejné podpory podle této smlouvy včetně vyúčtování Projektu se všemi písemnými doklady, a to takovým způsobem, aby bylo možno prokázat oprávněnost použití peněžních prostředků v souladu s touto smlouvou, a to po dobu deseti let od ukončení realizace Projektu. Po tuto uvedenou dobu je Příjemce také povinen veškeré písemnosti týkající se poskytnutí veřejné podpory podle této smlouvy včetně vyúčtování Projektu se všemi písemnými doklady na písemné požádání předložit Poskytovateli k nahlédnutí.

V případě nedodržení výše uvedených povinností Příjemce odpovídá odvod za toto porušení rozpočtové kázně výši 0,05 % až 100 % z poskytnutých peněžních prostředků, a to na základě rozhodnutí Krajského úřadu Středočeského kraje, ve kterém přihlédne při stanovení výše odvodu k závažnosti porušení a jeho vlivu na dodržení účelu dotace; jestliže však Příjemce ve výše uvedené době sám zlikvidoval nebo zcela znehodnotil nebo úmyslně nebo z nedbalosti umožnil jinému

zlikvidovat nebo zcela znehodnotit veškeré písemnosti, týkající se poskytnutí veřejné podpory podle této smlouvy včetně vyúčtování Projektu se všemi písemnými doklady, nebo jestliže Příjemce nepředloží Poskytovateli žádné písemnosti k nahlédnutí, odpovídá odvod za toto porušení rozpočtové kázně výši 100 % poskytnutých peněžních prostředků.

Příjemce povinen písemně informovat Poskytovatele, tj. Krajský úřad Středočeského kraje - Odbor majetku a hospodářské správy:

- o vstupu právnické osoby do likvidace, a to do 7 kalendářních dnů ode dne vstupu právnické osoby do likvidace,
- o zahájení insolvenčního řízení, a to do 7 kalendářních dnů od zveřejnění vyhlášky o zahájení insolvenčního řízení v insolvenčním rejstříku.

V písemné informaci pro Poskytovatele Příjemce mimo jiné uvede evidenční číslo smlouvy Poskytovatele, uvedené na straně 1 této smlouvy, název Projektu a výši poskytnuté dotace Poskytovatelem.

Povinnost uvedenou v tomto písmenu Příjemce nemá, jestliže uplynulo více než 10 let od ukončení realizace Projektu.

Článek 4 ZÁVĚREČNÁ USTANOVENÍ

- 1) O prodloužení termínu ukončení realizace Projektu může Příjemce písemně požádat Poskytovatele do dne, do kterého má být podle této smlouvy ukončena realizace Projektu. Písemnou žádost Příjemce předkládá Odboru majetku a hospodářské správy Krajského úřadu Středočeského kraje. Žádost musí být doručena do podatelny Krajského úřadu Středočeského kraje do konce uvedené lhůty. O žádosti Příjemce, tj. o jejím odsouhlasení či odmítnutí, rozhoduje Rada Středočeského kraje nebo případně Zastupitelstvo Středočeského kraje.
- 2) O prodloužení termínu pro předložení dokumentace závěrečného vyhodnocení a vyúčtování Projektu může Příjemce písemně požádat Poskytovatele do konce lhůty pro zpracování a předložení Dokumentace závěrečného vyhodnocení a vyúčtování Projektu. Písemnou žádost Příjemce předkládá Odboru majetku a hospodářské správy Krajského úřadu Středočeského kraje. Žádost musí být doručena do podatelny Krajského úřadu Středočeského kraje do konce uvedené lhůty.
O žádosti Příjemce, tj. o jejím odsouhlasení či odmítnutí, rozhoduje Rada Středočeského kraje nebo případně Zastupitelstvo Středočeského kraje.
- 3) O jinou změnu této smlouvy může Příjemce písemně požádat Poskytovatele do konce lhůty pro zpracování a předložení dokumentace závěrečného vyhodnocení a vyúčtování Projektu, nejpozději však s předložením uvedené dokumentace Poskytovateli, pokud uvedenou dokumentaci předložil Příjemce Poskytovateli před koncem lhůty pro zpracování a předložení uvedené dokumentace. Písemnou žádost

Příjemce předkládá Odboru majetku a hospodářské správy Krajského úřadu Středočeského kraje. Žádost musí být doručena do podatelny Krajského úřadu Středočeského kraje do konce uvedené lhůty.

O žádosti Příjemce, tj. jejím odsouhlasení či odmítnutí, rozhoduje Rada Středočeského kraje nebo případně Zastupitelstvo Středočeského kraje.

- 4) Počítání lhůt uvedených v této smlouvě se řídí občanským zákoníkem. Případně-li poslední den lhůty, v níž je Příjemce povinen podle této smlouvy provést nějakou činnost nebo úkon, na sobotu, neděli nebo svátek, je posledním dnem lhůty pracovní den nejbliže následující.
- 5) Pokud má Příjemce podle této smlouvy povinnost předat, doručit nebo předložit Poskytovateli nějakou písemnost, musí být do konce lhůty uvedené v této smlouvě písemnost Poskytovateli fakticky doručena; za splnění uvedené lhůty se nepovažuje den předání zásilky s písemností Příjemcem k přepravě, tj. např. prostřednictvím pošty.
- 6) Pokud má Příjemce podle této smlouvy povinnost převést peněžní prostředky Poskytovateli, převádí je na účet Poskytovatele uvedený na str. 1 této smlouvy, a to pod stejnými symboly, pod kterým mu byly peněžní prostředky Poskytovatelem poskytnuty, nesdělí-li Poskytovatel písemně Příjemci, že má uvést při převodu peněžních prostředků jiné údaje.
- 7) Povinnost Příjemce převést peněžní prostředky Poskytovateli je splněna dnem připsání peněžních prostředků na účet Poskytovatele uvedený na str. 1 této smlouvy.
- 8) Při podezření na porušení rozpočtové kázně může Poskytovatel pozastavit poskytování peněžních prostředků, a to až do výše předpokládaného odvodu.
- 9) Za prodlení s odvodem za porušení rozpočtové kázně je Příjemce povinen zaplatit penále ve výši 1 promile z částky odvodu za každý den prodlení, nejvýše však do výše stanoveného odvodu.
- 10) O uložení odvodu a penále za porušení rozpočtové kázně rozhoduje v samostatné působnosti Krajský úřad Středočeského kraje.
- 11) Prominutí nebo částečné prominutí povinnosti odvodu a penále může z důvodů hodných zvláštního zřetele povolit orgán Středočeského kraje, který o poskytnutí peněžních prostředků rozhoduje, tj. Zastupitelstvo Středočeského kraje, a to na základě žádosti Příjemce.
- 12) Správcem odvodů a penále je Krajský úřad Středočeského kraje, který z důvodů hodných zvláštního zřetele může povolit posečkání zaplacení odvodu nebo penále (tj. zaplacení odvodu nebo penále v pozdějším termínu) nebo zaplacení odvodu nebo penále ve splátkách, a to na základě žádosti Příjemce.
- 13) Práva a povinnosti smluvních stran touto smlouvou výslovně neupravené se řídí právními předpisy uvedenými v článku 1 této smlouvy a Výzvou a Zásadami participativního rozpočtu. Příjemce prohlašuje, že se před podpisem této smlouvy se zněním Výzvy i Zásad participativního rozpočtu seznámil.
- 14) Případné změny a doplňky této smlouvy budou smluvní strany činit písemnými, vzestupně číslovanými dodatky k této smlouvě.
- 15) Práva a povinnosti z této smlouvy vyplývající přecházejí na právní nástupce smluvních stran. Smluvní strany se dohodly, že Příjemce není oprávněn postoupit svá práva a povinnosti vyplývající z této

smlouvy třetí straně bez předchozího písemného souhlasu Poskytovatele. Pokud Příjemce postoupí svá práva a povinnosti vyplývající z této smlouvy třetí straně bez předchozího písemného souhlasu Poskytovatele, poruší tím rozpočtovou kázeň a odvod za toto porušení rozpočtové kázně odpovídá výši poskytnutých peněžních prostředků.

16) Kontaktní osobou za Poskytovatele:

- Ing. Michal Hájek
- Nicola Fišerová

Kontaktní osobou za Příjemce:

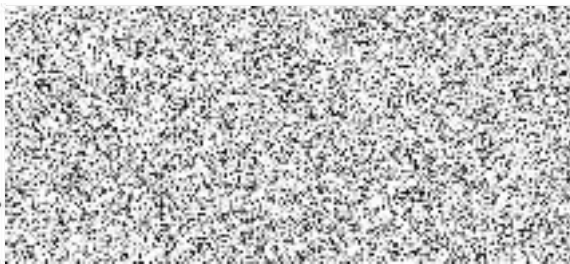
- Ivana Frajová

V případě změny týkající se údajů o kontaktních osobách je dostačující, pokud si smluvní strany tyto změny prokazatelně doručí a přijetí této informace bude druhou smluvní stranou potvrzena, bez nutnosti uzavírat dodatek ke smlouvě.

- 17) V případě nahrazení z. č. 320/2001 Sb. novým zákonem, řídí se kontrola dle této smlouvy novým zákonem.
- 18) Tato smlouva se vyhotovuje ve třech stejnopisech, z nichž každý má platnost originálu. Dva stejnopisy si ponechá Poskytovatel a jeden stejnopis Příjemce.
- 19) Tato smlouva nabývá platnosti dnem jejího podpisu oběma smluvními stranami a účinnosti dnem jejího zveřejnění v registru smluv, které provede Poskytovatel.
- 20) O poskytnutí dotace uvedené v této smlouvě Poskytovatelem Příjemci rozhodlo Zastupitelstvo Středočeského kraje usnesením č. 093-26/2020 ze dne 3. 8. 2020 a v případě tohoto právního úkonu Středočeského kraje jsou splněny podmínky uvedené v § 23 zákona č. 129/2000 Sb., o krajích (krajské zřízení), ve znění pozdějších předpisů nezbytné k jeho platnosti.
- 21) K podpisu této smlouvy a podpisu případných dodatků k této smlouvě za Poskytovatele byl pověřen Libor Lesák, radní pro oblast investic, majetku a veřejných zakázek, usnesením Rady Středočeského kraje č. 063-84/2020/RK ze dne 26. 11. 2020.
- 22) Přijetí dotace z rozpočtu Středočeského kraje a uzavření smlouvy o poskytnutí dotace bylo schváleno usnesením č. 5 ze dne 23.6. 2020 Zastupitelstvem obce a v případě tohoto právního úkonu obce jsou splněny podmínky uvedené v §41 zákona č. 128/2000 Sb., o obcích (obecní zřízení), ve znění pozdějších předpisů nezbytné k jeho platnosti.
- 23) Nedílnou součástí smlouvy jsou následující přílohy:
- Příloha č. 1 - Rozpočet projektu

Vg. Dřísích dne 10.6.2021

Zástupce Příjemce



razítko

V Praze dne 22.06.2021

Zástupce Poskytovatele



razítko Středočeského kraje

Podle ověřovací knihy OÚ Dřísy

poř.č. legalizace 229

vlastnoručně podepsal - uznal podpis za svůj vlastní

Ivana Frajová

Jméno a příjmení, razítko a místo narození žadatele

adresa místa trvalého pobytu - ~~adresa místa pobytu na území ČR~~

adresa bydliště mimo území ČR

OP

druh a číslo dokladu, na základě kterého byly zjištěny osobní údaje

uvedené v této ověřovací doložce

V Dřísích, dne 10.6.2021

Jméno a příjmení ověřující osoby, která legalizaci provedla



KRYCÍ LIST NABÍDKY

„Obec Dřísy – rekonstrukce VO v ulici Habrová, Zahradní a Hlavní“

veřejná zakázka malého rozsahu na stavební práce
zadávaná mimo režim zákona č. 134/2016 Sb., o zadávání veřejných zakázek (dále jen „ZZVZ“)

Název účastníka zadávacího řízení: (obchodní firma nebo název)	KAMONT GROUP s.r.o.
Sídlo/místo podnikání:	Čs. armády 512, 411 08 Štětí
Kontaktní adresa:	Čs. armády 512, 411 08 Štětí
IČ / DIČ	03790304
Osoba oprávněná jednat jménem/za účastníka zadávacího řízení:	Adam Kapic
Kontaktní osoba:	Adam Kapic
Telefon:	
E-mail:	
Datum a místo:	23.2.2021 ve Štětí
Titul, jméno a příjmení, funkce:	Adam Kapic, jednatel společnosti 
Podpis oprávněné osoby:	

Účastník zadávacího řízení vyplní výše uvedenou tabulku údaji platnými ke dni podání nabídky; 037 90 304

Celková nabídková cena bez DPH (v Kč)	Výše DPH (v Kč)	Celková nabídková cena s DPH (v Kč)
744.961,43 Kč	156.441,90 Kč	901.403,33 Kč

PŘÍKAZNÍ SMLOUVA

Smluvní strany:

Příkazce: **Obec Dřísy**
se sídlem Poštovní 12, 277 14 Dřísy
zastoupený: Ivana Frajová, starostka obce
IČO: 00236811
telefon: [REDACTED]

a

Příkazník: **REALSTAV MB spol. s r.o.**
se sídlem Klaudiánova 124, 293 01 Mladá Boleslav
jednatel: Václav Sedláček - jednatel
IČO: 256 85 210
DIČ: CZ 256 85 210
bankovní spojení: Raiffaisenbank a.s., pobočka Mladá Boleslav
společnost je zapsána v OR vedeném MS v Praze, v oddíle C, vložka 61035
číslo účtu: [REDACTED]
telefon: [REDACTED] datová schránka: dtdwr4k e-mail: [REDACTED]

uzavírají mezi sebou dnešního dne tuto

PŘÍKAZNÍ SMLOUVU:

I.

Předmět smlouvy

Předmětem této smlouvy je závazek příkazníka, že pro příkazce jeho jménem a na jeho účet zajistí provedení technického dozoru investora při realizaci „**Rekonstrukce VO v ulicích Habrová, Zahradní a Hlavní**“ a příkazce se zavazuje zaplatit mu za to úplatnu.

1. Předmět smlouvy je blíže specifikován následujícím demonstrativním výčtem požadovaných činností:
 - spoluzodpovědnost spolu se stavebníkem za soulad prostorové polohy stavby s ověřenou dokumentací, za dodržení obecných požadavků na výstavbu, za bezbariérové užívání stavby, za dodržení platných technických předpisů a za dodržení rozhodnutí a jiných opatření vydaných k uskutečnění stavby dle § 153 odst. 3 stavebního zákona,
 - sledování způsobu a provádění stavby, zejména bezpečnost instalací provozu technických zařízení na staveništi, vhodnost ukládání a použití stavebních výrobků, materiálů a konstrukcí a vedení stavebního deníku; spolupůsobení k odstranění závad při provádění stavby dle § 153 odst. 4 stavebního zákona,
 - seznámení se s podklady, podle kterých se připravuje realizace stavby, zejména s projektem, s obsahem smluv a s obsahem stavebního povolení,
 - odevzdání staveniště zhotovitelům a zabezpečení zápisu do stavebního deníku,
 - protokolární odevzdání základního směrového a výškového vytýčení stavby zhotoviteli,

- kontrola dodržení podmínek stavebního povolení a opatření státního stavebního dohledu po dobu realizace stavby,
 - péče o systematické doplňování dokumentace, podle které se stavba realizuje a evidence dokumentace dokončených částí stavby,
 - projednání dodatků a změn projektu, které nezvyšují náklady stavebního objektu nebo provozního souboru, neprodlužují dobu výstavby a nezhoršují parametry stavby,
 - okamžité informování příkazce o všech závažných okolnostech,
 - kontrola věcné a cenové správnosti a úplnosti oceňovacích podkladů a faktur, jejich souladu s podmínkami uvedenými ve smlouvách a jejich předkládání k úhradě příkazci,
 - kontrola těch částí dodávek, které budou v dalším postupu zakryté nebo se stanou nepřístupnými, zapsání výsledku kontroly do stavebního deníku,
 - v souladu se smlouvami odevzdat připravené práce dalším zhotovitelům na jejich navazující činnosti,
 - spolupráce s pracovníky projektanta zabezpečujícími autorský dohled při zajišťování souladu realizovaných prací a dodávek s projektem,
 - spolupráce s projektantem a dodavatelem při provádění nebo navrhování opatření na odstranění případných vad projektu
 - sledování, zda zhotovitelé provádějí předepsané a dohodnuté zkoušky materiálů, konstrukcí a prací, kontrola jejich výsledků a vyžadování dokladů, které prokazují kvalitu prováděných prací a dodávek (certifikáty, atesty, protokoly, atd.),
 - sledování vedení stavebního deníku v souladu s podmínkami dle příslušné smlouvy,
 - uplatňování námětů směřujících k zhospodárnění budoucího užívání dokončené stavby,
 - spolupráce s pracovníky zhotovitelů při provádění opatření na odvrácení nebo omezení škod při ohrožení stavby živelnými událostmi,
 - kontrola postupu prací podle časového plánu stavby a ustanoveními smluv, upozornění dodavatele na nedodržení termínů, včetně přípravy podkladů pro uplatnění majetkových sankcí,
 - kontrola řádného uskladnění materiálů, strojů a konstrukcí,
 - účast na pravidelných kontrolních dnech stavby a spolupráce na přípravě podkladů pro tyto kontrolní dny,
 - v průběhu výstavby příprava podkladů pro závěrečné hodnocení stavby
 - příprava podkladů pro odevzdání a převzetí stavby nebo jejích částí a účast na jednání o odevzdání a převzetí,
 - kontrola dokladů, které doloží zhotovitel k odevzdání a převzetí dokončené stavby, kontrola odstraňování vad a nedodělků zjištěných při přebírání v dohodnutých termínech,
 - účast na kolaudačních řízeních, kontrola vyklizení staveniště dodavatelem.
2. Předmět smlouvy tvoří zejména činnosti specifikované v předchozím odstavci tohoto článku, přičemž platí, že předmětem smlouvy jsou i všechny činnosti související, jejichž realizace je nezbytná k řádnému a včasnému zajištění činnosti technického dozoru investora.
 3. Příkazce zmocňuje příkazníka, aby jeho jménem a na jeho účet zajišťoval činnost a v rozsahu a za podmínek dohodnutých touto smlouvou, a to s oprávněním zakládat práva a závazky ve smluveném rozsahu a příkazník toto zmocnění přijímá. Pokud však vzniklý závazek bude obsahovat jakékoliv vynaložení finančních prostředků nebo jiných hmotných prostředků ze strany příkazce, musí k němu být předem vydán písemný souhlas příkazce. Toto zmocnění bude zhotovitelům díla a dalším dotčeným orgánům a osobám

oznámeno buď předložením platného vyhotovení této smlouvy, nebo předložením vystavené plné moci.

II. Čas plnění

1. Zahájení prací: od 13.4.2021
2. Dokončení prací: dle skutečnosti, nejpozději do 4 měsíců
3. Příkazník není v prodlení se splněním svých povinností, pokud toto prodlení je vyvoláno rozhodnutím příslušného orgánu státní správy (např. zdržení při vydání kolaudačního rozhodnutí, apod.) a toto zdržení není způsobeno z důvodů na straně příkazníka, nebo pokud je splnění závislé na včasné spolupůsobilosti příkazce a ten je se svým spolupůsobením v prodlení (např. nepodepsal příslušnou smlouvu, nevydal příslušné rozhodnutí apod.).

III. Odměna příkazníka

1. Příkazníkovi za jeho činnost podle článku I. této smlouvy náleží odměna vyplývající z nabídky příkazníka ve výši:

Technický dozor investora	38.400 Kč bez DPH
<u>DPH 21%</u>	<u>8.064 Kč</u>
Celkem včetně DPH	46.464 Kč

Měsíční paušál 12 000,- Kč bez DPH

2. Tato odměna je odměnou nejvýše přípustná.
3. Pokud v průběhu realizace činnosti technického dozoru dojde ke změnám sazeb daně z přidané hodnoty, bude cena upravena podle předpisů platných v době vzniku zdanitelného plnění.
4. Sjednaná cena neobsahuje náklady na úhradu správních poplatků, kolků či jiných úkonů nezbytných k řádnému zajištění inženýrské činnosti. Tyto náklady budou uhrazeny příkazcem samostatně po předložení příslušných dokladů. Příkazník je oprávněn uhradit a následně požadovat jejich vyúčtování tyto poplatky pouze v případě, pokud jednotlivě nepřekročí 1.000,- Kč, a to i bez předchozího souhlasu příkazce. V případě, že jejich cena bude jednotlivě vyšší než stanovená částka, musí si vyžádat předem písemný souhlas příkazce.

IV. Platební podmínky

1. Příkazce neposkytuje zálohy. Odměna bude uhrazena po ukončení jednotlivých fází činnosti, a to podle podmínek sjednaných v této smlouvě na základě faktury příkazníka.
2. Odměna za činnost bude hrazena průběžně po celou dobu realizace stavby, a to podílem mezi sjednanou cenou a počtem měsíců lhůty výstavby uvedené ve smlouvě o dílo mezi zhotovitelem stavby a příkazcem. Příkazník je oprávněn vystavit první fakturu nejdříve poslední pracovní den měsíce, v němž byla stavba skutečně zahájena a každou další pak nejdříve poslední den dalšího kalendářního měsíce.
3. Fakturu za provedené práce může příkazník předložit pouze jedenkrát měsíčně a faktura bude obsahovat veškeré nároky příkazníka za činnost dle této smlouvy.
4. Faktury musí obsahovat číslo smlouvy, číslo účtu příkazníka a všechny údaje uvedené v ustanovení §28 odstavci 2 zákona č. 235/2004 Sb., o dani z přidané hodnoty, v platném

znění, a v ustanovení § 13a zákona č. 513/1991 Sb., obchodního zákoníku, v platném znění.

5. Peněžitý závazek příkazce se považuje za splněný v den, kdy příkazce dá příkaz svému peněžnímu ústavu k úhradě fakturované částky ze svého účtu.
6. Lhůta splatnosti faktur se stanoví na 30 dnů ode dne doručení příkazci.

V.

Smluvní pokuty

1. V případě, že příkazník nebude řádně plnit své povinnosti, je příkazce povinen jej písemně na toto neplnění upozornit a je následně oprávněn snížit odměnu cenu až o 10%. Při opakovaném porušení povinností příkazníka je příkazce oprávněn od této smlouvy odstoupit.
2. Pro případ prodlení objednatele s úhradou oprávněných faktur bude objednatel hradit úrok z prodlení v zákonné výši. Při prodlení s úhradou delší jak třicet dnů nebo při opakovaném prodlení tři po sobě jdoucích úhrad je příkazník oprávněn od této smlouvy odstoupit. Musí však toto odstoupení písemně oznámit příkazci nejpozději do deseti dnů od chvíle, kdy mu vzniklo právo na odstoupení od smlouvy, jinak se má za to, že neodstupuje.
3. Vznikem povinnosti hradit smluvní pokutu nebo jejím zaplacením není dotčen nárok příkazce na náhradu škody.
4. Příkazník je povinen příkazci uhradit veškeré škody, které by příkazci vznikly z pochybení v činnosti příkazníka, pokud příkazce prokáže souvislost mezi vzniklou škodou a jednáním příkazníka, přičemž jednání příkazníka bylo v rozporu s pokyny či požadavky příkazce.

VI.

Ostatní ujednání

1. Předchozí souhlas příkazce a vystavení příslušné plné moci je nezbytné k uplatnění sankčních opatření vyplývajících z činnosti příkazníka (např. ve vztahu ke zhotoviteli díla, projektantovi apod.).
2. Příkazník je povinen postupovat při zařizování záležitostí s odbornou péčí.
3. Příkazník je povinen řídit se pokyny příkazce a postupovat vždy v jeho zájmu. Ve sporných případech je povinen si vyžádat před provedením úkonu písemný souhlas příkazce. Od pokynu příkazce se může odchýlit pouze s jeho písemným souhlasem.
4. Příkazník je povinen neprodleně oznámit příkazci všechny závažné okolnosti, které zjistil v průběhu své činnosti a které mají vztah k předmětnému dílu. Pokud tak neučiní, pak nese veškeré důsledky vzniklé neinformovaností příkazce.
5. Příkazce je povinen předat příkazníkovi veškeré věci a informace nutné k řádnému výkonu činnosti technického dozoru.
6. Při ukončení činnosti (platí i pro zrušení nebo odstoupení od smlouvy) předá příkazník příkazci veškeré doklady a dokumentaci získané v průběhu činnosti technického dozoru.
7. Příkazce se zavazuje zasahovat do průběhu stavby výhradně prostřednictvím příkazníka. Pokud provede některá rozhodnutí sám, je povinen informovat bezodkladně příkazníka.
8. Příkazník je oprávněn jménem a nepřevzít dodávku, která svým charakterem neodpovídá potřebnému účelu užívání nebo projektové dokumentaci.
9. Příkazník je povinen upozornit příkazce bez zbytečného odkladu na nevhodnou povahu věcí převzatých od příkazce nebo pokynů daných mu příkazcem k zajištění inženýrské činnosti, jestliže příkazník mohl tuto nevhodnost zjistit při vynaložení odborné péče. Pokud tak příkazník neučiní, nese odpovědnost v celém rozsahu.

10. Příkazník není oprávněn pověřit provedením činnosti ani její části jinou osobu bez písemného souhlasu příkazce. Pokud příkazce provádění činnosti nebo její části jinou osobou odsouhlasí, má příkazník odpovědnost jako by činnost technického dozoru.

VII.

Výpověď ze smlouvy

1. Příkazce může smlouvu kdykoli vypovědět. Není-li ve výpovědi pozdější účinnost, nabývá účinnosti dnem, kdy se o ní příkazník dověděl nebo dovědět mohl. Příkazník je po nabytí účinnosti výpovědi povinen nepokračovat v činnosti, avšak je povinen upozornit příkazce na potřebná opatření nutná k plynulé realizaci díla a na nutná opatření potřebná k zabránění hrozící škody.
2. Příkazník může smlouvu vypovědět ke konci kalendářního měsíce následujícího po měsíci, v němž byla výpověď doručena. K vypořádání práv a povinností z této smlouvy je příkazník povinen ke dni účinnosti výpovědi připravit veškeré vyúčtování, doklady a veškeré další věci a dokumenty k předání příkazci.
3. Pokud dojde k ukončení platnosti této smlouvy z důvodu výpovědi jedné ze smluvních stran, je příkazce povinen zaplatit příkazníkovi odměnu za dosud vykonanou činnost podle této smlouvy. Tato odměna bude stanovena poměrem z celkové sjednané odměny a fakturována bez zbytečného odkladu po ukončení platnosti této smlouvy. Splatnost faktury se sjednává na 30 dnů od jejího doručení příkazci.
4. Smluvní strany se dohodly, že v případě ukončení platnosti této smlouvy zůstávají v platnosti ustanovení této smlouvy o smluvních pokutách a náhradě škody dle článku V. a cenová ujednání obsažená v této smlouvě, pokud závazky z nich vznikly do doby ukončení platnosti této smlouvy.

VIII.

Závěrečná ustanovení

1. Tuto smlouvu lze měnit pouze písemným oboustranně potvrzeným ujednáním výslovně nazvaným Dodatek ke smlouvě. Jiné zápisy, protokoly apod. se za změnu smlouvy nepovažují.
2. Nastanou-li u některé ze stran skutečnosti bránící řádnému plnění této smlouvy je povinna to ihned bez zbytečného odkladu oznámit druhé straně a vyvolat jednání zástupců oprávněných k popisu této smlouvy.
3. Vztahy smluvních stran touto smlouvou výslovně neupravené se řídí příslušnými ustanoveními obchodního zákoníku v platném znění, jakož i dalšími příslušnými právními předpisy České republiky.
4. Tato smlouva nabývá platnosti a účinnosti dnem podpisu oběma smluvními stranami. Jakákoliv jiná předmluvní ujednání mezi stranami učiněná a v této smlouvě neobsažená pozbývají dnem podpisu smlouvy platnosti bez ohledu na postavení osob, které je učinily.
5. Příkazník bere na vědomí, že se podpisem této smlouvy stává, v souladu s ustanovením § 2 písm. e) zákona č. 320/2001 Sb., o finanční kontrole ve veřejné správě a o změně některých zákonů, ve znění pozdějších předpisů, osobou povinnou spolupůsobit při výkonu finanční kontroly prováděné v souvislosti s úhradou zboží nebo služeb z veřejných výdajů nebo z veřejné finanční podpory.
6. Tato smlouva je vyhotovena ve dvou výtiscích s platností originálu, z nichž jeden výtisk obdrží příkazce a jeden výtisk příkazník.

7. Účastníci této smlouvy prohlašují, že si smlouvu řádně přečetli, s jejím zněním souhlasí a že smlouva byla uzavřena podle jejich pravé a svobodné vůle, určitě, vážně a srozumitelně, a na důkaz toho ji podepisují.

V Dřísech, dne 13.4.2021

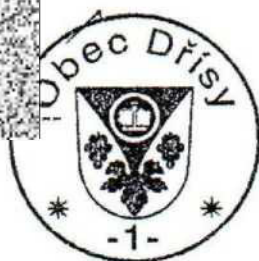
V Mladé Boleslavi, dne 13.4.2021

Za Dřísy

Za REALSTAV MB spol. s r.o.



Ivana Frajová
starostka



REALSTAV MB

Klaudfánova 124
293 01 Mladá Boleslav
tel./fax: 326 333 333
DIČ: CZ256857



Václav Sedláček
jednatel

POVĚŘENÍ

v souladu se zákonem č. 129/2000 Sb., o krajích, a usnesením Rady Středočeského kraje č. 063-84/2020/RK, ze dne 26. 11. 2020

POVĚŘUJI

tímto

**radního Středočeského kraje pro oblast investic, majetku a veřejných zakázek
Libora Lesáka**

jednáním za Středočeský kraj (včetně podepisování příslušných dokumentů), spadajícího do jeho působnosti, v rozsahu zákonného limitu veřejných zakázek malého rozsahu – včetně objednávek (na dodávky nebo na služby v částce do 2.000.000,00 Kč, nebo na stavební práce v částce do 6.000.000,00 Kč), a jednáním za Středočeský kraj (včetně podepisování příslušných dokumentů) u všech ostatních veřejných zakázek (i podlimitních a nadlimitních) bez ohledu na to, do působnosti kterého odboru takové jednání spadá, u kterých za Středočeský kraj nejedná hejtmanka, případně příslušný náměstek, a dále jednáním (včetně podepisování příslušných dokumentů) v působnosti Odboru krajského investora, ve všech případech uvedených v § 59 odst. 2. zák. č. 129/2000 Sb., o krajích, o kterých rozhodla Rada Středočeského kraje v souladu se zákonem č. 129/2000 Sb., o krajích, a ve všech věcech bez finančního a věcného plnění.

Pověřená osoba bere na vědomí, že toto pověření se týká pouze takových úkonů, které nevyžadují předchozí odsouhlasení příslušným orgánem Středočeského kraje, popř. takových úkonů, které příslušným orgánem Středočeského kraje již odsouhlaseny byly.

V Praze 04 -12- 2020



Mgr. Petra Pecková
hejtmanka Středočeského kraje